

Landbruks- og matdepartementet
Postboks 8007 Dep
0030 Oslo

Deres ref
200901279-/ASB

Vår ref.
200900722-76

Saksbehandler
Erik Gjeten

Dato
13.4.2010

UTFØRT GEBYRUNDERSØKELSE I JORDSKIFTEDOMSTOLENE MED UTGANGSPUNKT I AVSLUTTA SAKER I 2009.

1. Innledning

Viser til vårt brev av 17.02.2010, der vi gjorde rede for gebyrundersøkelsen utført i jordskiftedomstolene for saker avsluttet i 2008. Vi varslet i samme brev at vi ville oversende en tilsvarende undersøkelse for saker avsluttet i 2009. Dette for å kunne gi en sikrere tilbakemelding på konsekvensene av de nye gebyrreglene.

2. Gebyrundersøkelsen 2009

I forbindelse med gebyrundersøkelsen for 2009 utarbeidet DA et regneark med veiledning, som ble sendt til alle landets 34 jordskiftedomstoler. E-posten, regnearket og veiledningen ligger vedlagt som henholdsvis vedlegg 1, 2 og 3. De enkelte jordskiftedomstolenes utfylte regneark er vedlagt som vedlegg 4.

Vedlegg 1: E-post fra DA til jordskiftedomstolene.

Vedlegg 2: Regnearket som undersøkelsen baserer seg på.

Vedlegg 3: Veiledning for korrekt utfylling av regnearket.

Vedlegg 4: Utfylte regneark for den enkelte jordskifterett. (i alt 31 stk.)

Regnearket i denne undersøkelsen inneholder mer informasjon enn regnearket fra den forutgående undersøkelsen. Som vedlegg 2 viser, kommer dette blant annet til syne ved at nå omfattes også inngangsgebyr og grenselengdegebyr. Ved å inkludere disse tallene kan man se hvor stor del de enkelte gebyrtypene utgjør av totalgebyret. Dette blir kommentert nærmere i punkt 3.

3. Konklusjon for 2009-undersøkelsen

Basert på tallmaterialet fra den enkelte domstol har DA satt opp en totaloversikt over svarene fra den enkelte jordskifterett, vedlegg 5.

Vedlegg 5: Sammenstilling av svarene fra jordskiftedomstolene med gebyrinntektene fra årsmeldingen.

DA mottok svar fra 31 jordskifteretter i første instans. Dette utgjør 91,2 % av jordskifterettene og 93 % av antall avsluttede saker i 2009. Det sistnevnte prosenttallet utgjør svarprosenten, og finnes i vedlegg 5, nederst i kolonne D.

I de nederste radene i kolonne I, J og K i vedlegg 5 finnes henholdsvis inngangsgebyrets, grenselengdegebyrets og partsgebyrets prosentandel av de totale gebyrinntektene. Sammenstillingen viser at jordskiftedomstolenes partsgebyr utgjør 48 % av alle gebyrinntekter til disse domstolene.

Vedlegg 5 viser i kolonne G den totale gebyrinntekten for de enkelte jordskifterettene, og kolonnene I, J og K viser henholdsvis inngangsgebyret, grenselengdegebyret og partsgebyret, hentet fra svarene i undersøkelsen. Kolonne L viser det beregnede rettsdagsgebyret fra regnearket. Summen av gebyrer etter dagens lovgivning og foreslått lovgivning finnes i kolonnene N og O, i nevnte rekkefølge. I kolonne P er differansen mellom de to foregående kolonnene tatt inn. Kolonne P viser altså hva endringen (nedgangen) i gebyr ville vært ved innføring av nye regler.

Kolonne R viser hvor stor prosentandel rettsmøtedagsgebyret vil utgjøre av dagens partsgebyr. Ingen av jordskifterettene har nådd 100 %, det vil si at alle jordskifterettene vil oppleve en nedgang. Denne nedgangen i totalgebyr vises i kolonne T. De to nederste rubrikkene i kolonne T viser nedgangen fra partsgebyr til rettsmøtegebyr isolert (øverst), og nedgangen i totalgebyr ved overgang til nye gebyrregler (nederst).

Gebyrundersøkelsen for jordskiftedomstolenes avsluttede saker i 2009 viser at disse domstolene ville opplevd en nedgang i gebyrinntekter på 4.847.047 kroner, 35 % nedgang i totalgebyr for 93 % av sakene.

4. Konklusjon 2008 - 2009

Gebyrundersøkelsene utført av DA for saker avsluttet i 2008 og 2009 viser dette:

- 2008: Nedgang ved foreslåtte gebyrregler på 4.627.136 kroner. En nedgang i totalgebyr på 31 % for 92 % av sakene.
- 2009: Nedgang ved foreslåtte gebyrregler på 4.847.047 kroner. En nedgang i totalgebyr på 35 % for 93 % av sakene.

Undersøkelsen er nå utført med tilfredsstillende svarprosent for de to siste år i jordskiftedomstolene. Resultatene er sammenfallende, og DA mener undersøkelsen for 2009 bekrefter resultatene fra 2008-undersøkelsen. Sammen viser undersøkelsene en tydelig trend, da det ikke er grunn til å tro at ny jordskiftelov vil endre vesentlig på sakstilgang og sakstyper.

DA mener det er grunn til å tro at forslag til nye gebyrregler vil innebære en nedgang i gebyrinntektene til jordskiftedomstolene i størrelsesorden 4,5 – 5 mill kroner pr. år.

Kopi av dette brevet med vedlegg er oversendt Justisdepartementet til orientering.

Med hilsen

Solveig Moen
avdelingsdirektør

Erik Gjeten
førstekonsulent

(Sign.)

Dette brevet er godkjent elektronisk i Domstoladministrasjonen og har derfor ingen signatur.

Vedlegg 1

E-post sendt til jordskiftedomstolene 22. januar 2010:

Gebyrundersøkelse i forbindelse med utredning av administrative og økonomiske konsekvenser av ny jordskiftelov, saker sluttet i 2009

DA gjennomførte i november og desember 2009 en gebyrundersøkelse for saker avsluttet i 2008. Denne viste at jordskiftedomstolene ville oppleve en nedgang i gebyrinntekter på ca. 4,5 millioner kroner, eller en nedgang i totalgebyr på 31 %. For å få et tilstrekkelig data-grunnlag ønsker DA å foreta en gebyrundersøkelse også for saker avsluttet i 2009.

I lovforslaget er dagens partsgebyr, 1,8 ganger rettsgebyret per part (5 ganger for § 2 h og i), foreslått erstattet med et rettsmøtedagsgebyr. Etter lovforslaget vil den første rettsmøtedagen bli gebyrfri (etter utkastet 7-3 sjuende ledd). Dag 2 til og med 5 vil koste 3 ganger rettsgebyret, og fra og med den sjette rettsmøtedagen vil gebyret være 4 ganger rettsgebyret per rettsmøtedag.

Det ble reist en del kritiske spørsmål til den forrige gebyrundersøkelsen. Den nye gebyrundersøkelsen er derfor noe omarbeidet, og vil omfatte mer informasjon enn den første undersøkelsen. Denne gang kan noe informasjon hentes fra Admin, etter spesiell metode som vi har beskrevet i vedlegget "Veiledning i Admin". Dersom den enkelte synes det er enklest å "punche" inn disse verdiene, er det selvfølgelig greit.

Tallene i regnearkets celle K48 og O48 fremkommer av rapport fra Admin, "Rapport 1 eksempel". Vi kan alternativt "punche" disse to tallene i DA.

I regnearket skal det brukte rettsgebyret, antall parter i saken og antall rettsmøtedager fylles ut, akkurat som forrige gang. I tillegg kommer inngangsgebyr og grenselengdegebyr. Regnearket vil regne ut hvor mye den aktuelle saken genererte i gebyrinntekter, og hvor mye den ville generert etter reglene i lovforslaget.

Vedlagt finnes forklaring til regnearket, samt en historisk oversikt over gebyrreglene. Regnearket har to faner (nederst i regnearkrammen). Den første ber vi om at dere fyller ut, den andre er kalt "demo". Der kan dere se hvordan svararket forutsettes utfyllt. Det er mulig å punche 37 saker. Dersom dere har sluttet et høyere antall saker, økes antall rader. Husk å kopiere funksjoner. (Ring hvis du er i tvil.)

Kun saker avsluttet i 2009 skal fylles inn.

Før vi igangsetter selve undersøkelsen ber vi om evt. merknader innen 29.1.2010. Vi vil deretter gi beskjed om undersøkelsen skal justeres, eller gå slik det framgår av ovenfor og av vedlagte vedlegg.

Med vennlig hilsen

Erik Gjeten
Førstekonsulent

Enhet for jordskifte
Domstoladministrasjonen, 7485 Trondheim
Tlf: 73 56 71 32
E-post: erik.gjeten@domstoladministrasjonen.no

www.domstoladministrasjonen.no

Vedlegg 3

Presiseringer:

Kolonne H = antall rettsgebyr

Kolonne K = antall rettsgebyr

Kolonne O = antall partsgebyr

Kolonne I, L og P skal vise det faktiske gebyret; det som er innkrevd.

(Kolonne G, H, K, N og O kan om nødvendig overskrives.)

Sum kolonne E og sum kolonne U skal være samme tall (med mindre det er ført feil tall for den aktuelle sak i statistikken).

Kolonne V skal egentlig bestå av bare nuller (med mindre det er ført feil tall for den aktuelle sak i statistikken).

Noen dommere har redusert totalgebyret uten å presisere om det er inngangsgebyret, grenselengdegebyret eller partsgebyret som er redusert. Dersom den aktuelle dommer ikke kan svare for hva som er gjort, føres slike tilfeller slik:

- 1) Inngangsgebyret endres ikke (med mindre de totale gebyrinntektene er lavere enn 5 R).
- 2) Partsgebyret reduseres dersom det ikke er innkrevd grenselengdegebyr.
- 3) Dersom det er innkrevd både grenselengdegebyr og partsgebyr, reduseres (eller økes) de to forholdsmessig.

Eksempel:

- Før reduksjon er grenselengdegebyret på 8600,- (860 x 5 x 2, altså gebyr for inntil 2,5 km)
- Før reduksjon er partsgebyret på 7740,- (5 parter)
- Jordskifteretten har kommet frem til total gebyrreduksjon på kr 10.000.
- Forholdstall før reduksjon er: 8600/7740 dvs. 53/47.
- 8600 skal da reduseres med 53 % til 4526, og 7740 blir redusert med 47 % til 3666.

Kolonne

A Limes inn fra Admin (egen veiledning)

B Limes inn fra Admin (egen veiledning)

C Limes inn fra Admin (egen veiledning)

D Limes inn fra Admin (egen veiledning)

E Limes inn fra Admin (egen veiledning) A til E skjer i én operasjon

F Blank kolonne

G Rettsgebyret det året saken ble krevd (se rettsbok ev vedlagte historiske oversikt)

H Antall rettsgebyr i inngangsgebyr (se rettsbok ev vedlagte historiske oversikt)

I Regnefunksjonen i arket regner ut det totale inngangsgebyret

J Blank kolonne

Vedlegg 3

K	Antall innkrevde rettsgebyr til grenselengdegebyr (2 inntil 500 m, 4 inntil 1 km, 6 inntil 1,5 km ...)
K35 (i demo)	Km merka grense fra Admin (se vedlagte "rapport 1 eksempel")
O35 (i demo)	Antall parter fra Admin (se vedlagte "rapport 1 eksempel")
L	Regnefunksjonen i arket regner ut det totale grenselengdegebyret
M	Blank kolonne
N	Partsgebyr (eksempel: $1,8 \times \text{rettsgebyr}$ ligger inne i regnearket [framgår av rettsbok / bruk den faktor som er brukt]) Regnefunksjonen kan endres (eksempel: $= (1,5 * G5)$) eller så kan partsgebyret punches (for eksempel dersom 50 øre strykes)
O	Antall innkrevde partsgebyr i saken
P	Regnefunksjonen i arket regner ut det totale partsgebyret
Q	Blank kolonne
R	Hvis JSR etter § 74, 8. ledd har økt totalgebyrene i saken, setter du inn tallet her (positivt tall). Eks: "7000"
S	Hvis JSR etter § 74, 8. ledd har redusert totalgebyrene i saken, setter du inn tallet her (negativt tall). Eks: "-7000"
T	Blank kolonne
U	Regnefunksjonen i arket regner ut det totale innkrevde gebyret. Kolonne R og S er ikke med i sum.
V	Regnefunksjonen i arket vil finne ut om statistikken og rettsboka samsvarer. Dersom de samsvarer, vil det stå 0 i denne kolonnen. Vi antar at det vil være avvik her. Det viser feilregistrering i statistikk, og det gjør ikke noe. (Det er for sent å rette opp statistikk.)
W	Blank kolonne
X	Antall rettsmøter <u>ut over 1</u> og inntil 5. Se i rettsboka. Viktig. Kan fort bli feil. NB: 2 rettsmøter = Tast inn 1 , 3 rettsmøter = Tast inn 2 , 4 rettsmøter = Tast inn 3 , 5 rettsmøter = Tast inn 4
Y	Regnefunksjonen i arket vil finne summen av gebyrer etter kolonne X
Z	Antall rettsmøter ut over 5 (viktig som kolonne J) NB: 6 rettsmøter = Tast inn 1 , 7 rettsmøter = Tast inn 2 , 8 rettsmøter = Tast inn 3 , 9 rettsmøter = Tast inn 4 , osv...
AA	Regnefunksjonen i arket vil finne summen av gebyrer etter kolonne Z
AB	Blank kolonne
AC	Dersom du, etter lovforslaget, skjønnsmessig vil øke totalgebyrene, gjør det her, positivt tall som i R. Eks: "3000"
AD	Dersom du, etter lovforslaget, skjønnsmessig vil redusere totalgebyrene, gjør det her, negativt tall som i S. Eks: "-3000"
AE	Regnefunksjonen i arket vil finne det totale gebyret etter ny lov. Kolonne AC og AD er ikke med.
AF	Regnefunksjonen i arket vil finne differanse P (sum partsgebyr) minus AE (sum rettsmøtedaggebyr)
AG	Her kan en føre inn eventuelle merknader.

Antall rettsmøter = rettsmøter med partene. "Berre rettsmøte der partane er til stades under *rettsmøte* og *synfaring*, *medfører gebyr*. *Doms-* eller *skjønnskonferansar* der *berre*

Vedlegg 3

retten er samla, blir ikkje rekna med. Det same gjeld grensemerking eller grensepåvising.”
(Høringsnotat 21.08.2009 side 132, tredje avsnitt.)

Akershus og oslo

SAK NR	SAKSNAVN	GEBYR	Inngangsgebyr		Grensel geb		Partisgeb		\$ 74 (8) \$ 74 (8)		Avvik kolonne U	Antall møtedag 10 til 16	Antall møtedag 17 til 31	Plus	Minus	Nytt gebyr	Differanse	Merknader
			N	Totalt	N	Totalt	Pr part	N	Totalt	Plus								
16	2005 Voksentreise	23245	4225	4225	0	0	0	0	29145	23245	0	4	10140	0	0	14385	-8880	-38025
20	2005 Nordre	11040	4225	4225	8	2900	1267,5	38	9071	11040	0	0	0	0	0	7125	-3915	-12986
6	2007 Loren 4	23220	4300	4300	2	1720	4300	4	17200	23220	0	0	0	0	0	6020	-17200	-17200
7	2007 Ormslød	15824	4300	4300	8	6880	1548	3	4644	15824	0	4	10320	0	0	21500	5676	5676
16	2007 Loren 2	27520	4300	4300	2	1720	4300	5	21500	27520	0	0	0	0	0	6020	-21500	-21500
17	2007 Jøndal	12212	4300	4300	0	0	0	0	0	12212	0	0	0	0	0	0	0	0
28	2007 Våler	21719	4300	4300	2	1720	1548	4	6192	21719	0	3	7740	0	0	13760	1548	1548
30	2007 Grevenutveie	17119	4300	4300	0	0	1548	46	17419	17119	0	4	10320	0	0	14620	-7099	-60888
2	2008 Seira	9790	4300	4300	4	2889	1548	2	2601	9790	0	3	7740	0	0	14829	5139	4093
4	2008 Sneitrud	5700	4300	4300	2	500	1548	2	3416	5700	0	0	0	0	0	4800	-900	-4316
6	2008 Skjønhaug	10664	4300	4300	2	1720	1548	3	4644	10664	0	1	2580	0	0	8600	-2064	-2064
15	2008 Ormlia	10492	4300	4300	2	1346	1548	4	4846	10492	0	0	0	0	0	5646	-4846	-6566
16	2008 Nordbyveien	10000	4300	4300	0	0	1548	12	12876	10000	0	1	2580	0	0	6880	-3120	-15996
17	2008 Birkall	12212	4300	4300	2	1237	1548	6	6675	12212	0	1	2580	0	0	8117	-4095	-7191
21	2008 Kjøyskolleveie	50740	4300	4300	0	0	1548	67	57276	50740	0	2	5160	0	0	9460	-41260	-86556
22	2008 Høkk	9116	4300	4300	2	1302	1548	3	3514	9116	0	0	0	0	0	5602	-3514	-5062
23	2008 Kikeby	10836	4300	4300	4	3440	1548	2	3096	10836	0	0	0	0	0	7740	-3096	-3096
27	2008 Sandberg	7000	4300	4300	2	124	1548	23	34624	7000	0	1	2580	0	0	7004	4	-34620
28	2008 Harbitz Allé	9200	4300	4300	0	0	1548	8	4900	9200	0	0	0	0	0	6880	-2320	-9804
31	2008 Asavegen	7500	4300	4300	0	0	1548	5	3200	7500	0	1	2580	0	0	6880	-620	-5160
32	2008 Skogholt	12212	4300	4300	2	1438	1548	5	6474	12212	0	0	0	0	0	5738	-6474	-8022
34	2008 Dr. Natvigs	6560	4300	4300	0	0	0	0	0	6560	0	0	0	0	0	0	0	0
37	2008 Hesiatt	19760	4300	4300	2	496	1548	4	1784	19760	0	0	0	0	0	4796	-1784	-7416
38	2008 Myhregrutua	860	4300	4300	0	0	1548	10	15480	860	0	1	2580	0	0	6880	-12900	-12900
39	2008 Voksenkolleveie	7396	4300	4300	0	0	1548	2	3096	7396	0	1	2580	0	0	6880	-516	-516
40	2008 Trugsløst - 2	1500	4300	4300	0	0	1548	2	0	1500	0	0	0	0	0	1500	0	0
42	2008 Dehl-Søndre	4860	4300	4300	2	200	1548	2	360	4860	0	0	0	0	0	4500	-360	-4616
1	2009 Glosli	12212	4300	4300	2	1720	1548	4	6192	12212	0	1	2580	0	0	8600	-3612	-3612
2	2009 Fjellst	0	4300	4300	0	0	0	0	0	0	0	0	0	0	0	0	0	0
10	2009 Danmark	5230	4300	4300	4	332	1548	4	598	5230	0	0	0	0	0	4632	-588	-9300
13	2009 Øvre Unin	3716	4300	4300	2	1720	1548	2	3096	3716	0	0	0	0	0	3716	-3096	-3096
14	2009 Sjøveien	4000	4300	4300	2	1018	1548	2	5326	4000	0	0	0	0	0	4000	0	0
16	2009 Skjellbakken	4000	4300	4300	0	0	1548	2	0	4000	0	0	0	0	0	4000	0	0
18	2009 Hansen	7150	4300	4300	2	1018	1548	2	1832	7150	0	0	0	0	0	5318	-1832	-3798
19	2009 Parken	6720	4300	4300	2	654	1548	3	1966	6720	0	0	0	0	0	4854	-1766	-5710
32	2009 ASAK	10664	4300	4300	2	1720	1548	3	3944	10664	0	0	0	0	0	6020	-4644	-4644
33	2009 Granheim	9046	4300	4300	0	0	0	0	0	9046	0	0	0	0	0	0	0	0
34	2009 Gamle	5000	4300	4300	2	1032	1548	4	3714	5000	0	1	2580	0	0	7912	-1134	-4300
39	2009 Rognli	5000	4300	4300	2	127	1548	5	573	5000	0	0	0	0	0	4427	-573	-9333

-151371

-37 %

0

77220

0

413286

0

265047

0

312

96 %

16,3

93 %

17,5

93 %

200

146740

37955

1478,08

288591

0

413286

Hedemarken og Sønderdal		Inngangs		Grensel		Påtsgeb		\$ 74 (8)		Avvik		Antall		Antall		\$ 73 (9)		Differanse	
KTR_Nr	SA_AAR	SAKSNAVN	GEBYR	Rettsgeb	N	Totalt	Pr part	N	Totalt	Plus	Minus	Inntreud	Kolonene E	Retts- prosjekt to til fem	Retts- sakse m. fl.	Plus	Minus	Nytt gebyr	Differanse
400	13	2004 Nordre Grenselbergstra	12675	845	5	3390	1267,5	4	5070			12675	Null	5	12675	0	0	20280	7605
400	13	2004 Nordre Grenselbergstra	15632	845	5	4225	1267,5	9	11407,5		9388	15632,5	0,5	4	10140	0	0	14365	-1267,5
400	9	2007 Midstokgen	25972	860	5	0	1298,4	14	21672			25972	0	2	5160	0	0	9460	-16512
400	29	2007 Søndre Søter	17028	860	5	1720	1548	2	2580			17028	0	1	2580	0	0	8600	0
400	2	2008 Smedbyvingen	18576	860	5	3440	1548	6	9288			18576	0	0	0	0	0	7740	-9288
400	7	2008 Nordby skog	13832	860	5	3440	1548	7	10836			13832	0	0	0	0	0	7740	-10836
400	19	2008 Vestfjord	20296	860	5	5160	1548	4	6192			20296	0	1	2580	0	0	12040	-6192
400	3	2009 Kjørill	7396	860	5	1720	1548	2	3096			7396	0	0	0	0	0	6880	-516
400	6	2009 Allele vestre	9116	860	5	1720	1548	2	3096		6800	9116	0	0	0	0	0	6880	-3096
400	6	2009 Vestres nordre	18576	860	5	1720	1548	7	10836			18576	0	0	0	0	0	6880	-10836
400	7	2009 Njærstadsveien	8944	860	5	1720	1548	3	4644			8944	0	2	5160	0	0	9460	-516
400	9	2009 Skramstadsveien	9116	860	5	1720	1548	2	3096		1076	9116	-10	0	0	0	0	6020	-3096
400	11	2009 Berill	9116	860	5	1720	1548	2	3096		1616	9116	0	0	0	0	0	6020	-3096
400	12	2009 Mellum	9116	860	5	1720	1548	2	3096		3000	9116	0	0	0	0	0	6020	-3096
400	13	2009 Karl Johan	7396	860	5	4300	1548	2	3096		5000	7396	0	1	2580	0	0	6880	-516
400	14	2009 Nydøl Øst	17200	860	5	4300	4300	3	12900			17200	0	1	2580	0	0	6880	-10320
400	16	2009 Stenvoll	9116	860	5	1720	1548	2	3096			9116	0	0	0	0	0	6020	-3096
420	022	2002 Nøtstjen	3096	860	5	0	1548	2	3096			3096	0	0	0	0	0	0	0
420	15	2008 ØJEN	10492	860	5	4300	1548	4	6192			10492	0	0	0	0	0	4300	-6192
1200	11	2006 TILAND SONDRE, gnr.	10664	860	5	1720	1548	3	4644			10664	0	0	0	0	0	6020	-4644
1200	19	2006 BYSHEIM NORDRE	15600	860	5	4300	1548	3	4644			15600	0	0	0	0	0	6020	-4644
1200	20	2006 BURGES NORDRE	15600	860	5	1720	1548	7	10836			15600	0	0	0	0	0	6020	-3096
1200	2	2007 BURGES NORDRE	10664	860	5	1720	1548	3	3874		4364	10664	0	0	0	0	0	6020	-4644
1200	6	2007 NALTNES	9116	860	5	1720	1548	3	4644			9116	0	0	0	0	0	6020	-4644
1200	7	2007 VAGE NEDRE	10664	860	5	1720	1548	3	4644			10664	0	0	0	0	0	6020	-4644
1200	9	2007 BYSHEIM NORDRE, gnr.	10664	860	5	1720	1548	3	4644			10664	0	0	0	0	0	6020	-4644
1200	30	2007 lo	10664	860	5	1720	1548	3	4644			10664	0	0	0	0	0	6020	-4644
1200	17	2008 STRUSSHAMN	9116	860	5	1720	1548	2	3096			9116	0	0	0	0	0	6020	-4644
1210	28	2008 Åkra	20124	860	5	3440	1548	8	12384			20124	0	0	0	0	0	7740	-12384
1210	33	2008 Kaldstad øvre	7396	860	5	4300	1548	2	3096			7396	0	0	0	0	0	4300	-3096
1230	8	2005 Vøllelegen	24082	845	5	4225	1267,5	9	11407,5			24082,5	0,5	0	0	0	0	12675	-11407,5

Sumtlig antit 406671 856,6364 165 137375 59990 1562,44 136 209517 9368 21856 406682 11 46035 0 -163482 -40%

Sumtlig fra statistikk (kolonne K og O) (rapport nr. 1, linje 9 og 5, høyre kolonne)

Sum grenselengegebyr del på fire (Det maksimale antall km grense som antall grenselengegebyr kan ha gert 18,3 17,5 105 %

Prosent 86 %

N = antall		Valdres		Inngangsgaelyr		Grensel gsb		Partsgab		\$ 74 (8)		Avik		Antall		\$ 7-3 (8)		Nytt		Differanse		Merkesader										
KTR_Nr	SAK AAR	SAKSNAVN	GEBYR	Rettsgebyr	N	Totalt	4300	Rettsgebyr	N	Totalt	Pr part	N	Totalt	Partsgab	Partsgab	Plus	Minus	\$ 74 (8)	Plus	Minus	Avik	Rettsgebyr	Partsgab	Plus	Minus	\$ 7-3 (8)	Plus	Minus	Nytt	Differanse	Merkesader	
510	25	2007	Slansforden	34300	860	5	4300	860	5	4300	1290	23,3	30667	34357	57	28060	0	0	0	0	0	34357	57	28060	0	0	0	0	0	6860	-27477	6860
510	20	2007	Hellen skog	83420	860	5	4300	860	5	4300	1548	2,3	3066	19436	0	-28060	0	0	0	0	0	19436	0	0	0	0	0	0	0	18920	-516	18920
510	21	2007	Gaulfjelle-Uhes	83420	860	5	4300	860	5	4300	1548	30	46440	83420	0	0	0	0	0	0	0	83420	0	0	0	0	0	0	0	50740	-32680	50740
510	1	2008	Nes	15308	860	5	4300	860	5	4300	1548	6	9288	15308	0	-11524	0	0	0	0	0	15308	0	0	0	0	0	0	0	13760	-1548	13760
510	4	2008	Peissteinberget	15824	860	5	4300	860	5	4300	1548	30	4644	15824	0	0	0	0	0	0	0	15824	0	0	0	0	0	0	0	11180	-4644	11180
510	6	2008	Skatehu sameige	66220	860	5	4300	860	5	4300	1548	30	4644	66220	0	0	0	0	0	0	0	66220	0	0	0	0	0	0	0	33540	-32680	33540
510	7	2008	Vassfjorden	25000	860	5	4300	860	5	4300	1548	18	15480	25000	0	11412	0	0	0	0	0	25043,2	43,2	0	0	0	0	0	0	28380	-3336,8	28380
510	9	2008	Been sameige	32164	860	5	4300	860	5	4300	1548	13,4	20745,2	32164	0	0	0	0	0	0	0	32164	0	0	0	0	0	0	0	9460	-22704	9460
510	11	2008	Raufjordhem	10664	860	5	4300	860	5	4300	1548	18	27864	10664	0	1720	0	0	0	0	0	10664,8	-17,2	0	0	0	0	0	0	4300	-6346,8	4300
510	17	2008	Vobu sameige	44204	860	5	4300	860	5	4300	1548	4,1	6346,3	44204	0	0	0	0	0	0	0	44204	0	0	0	0	0	0	0	10340	-27864	10340
510	18	2008	Vegsgrunden	9116	860	5	4300	860	5	4300	1548	18	27864	9116	0	0	0	0	0	0	0	9116	0	0	0	0	0	0	0	6020	-3096	6020
510	19	2008	Hornstolen	9116	860	5	4300	860	5	4300	1548	2	3066	9116	0	0	0	0	0	0	0	9116	0	0	0	0	0	0	0	6020	-3096	6020
510	22	2008	Bromstolen	12212	860	5	4300	860	5	4300	1548	4	6192	12212	0	0	0	0	0	0	0	12212	0	0	0	0	0	0	0	11180	-1032	11180
510	24	2008	Fjellhem	19116	860	5	4300	860	5	4300	1548	4	6192	19116	0	0	0	0	0	0	0	19116	0	0	0	0	0	0	0	6020	-3096	6020
510	25	2008	Nystelshegde	13932	860	5	4300	860	5	4300	1548	2	3066	13932	0	0	0	0	0	0	0	13932	0	0	0	0	0	0	0	10320	-3612	10320
510	26	2008	Helle	1720	860	5	4300	860	5	4300	1548	4	6192	1720	0	-3575	0	0	0	0	0	1720	0	0	0	0	0	0	0	4300	-1238,4	4300
510	27	2008	Kvåle	1720	860	5	4300	860	5	4300	1548	0	0	1720	0	0	0	0	0	0	0	1720	0	0	0	0	0	0	0	1720	0	1720
510	28	2008	Fjellsetra	20468	860	5	4300	860	5	4300	1548	6	9288	20468	0	0	0	0	0	0	0	20468	0	0	0	0	0	0	0	18920	-1548	18920
510	29	2008	Skalehaugen	5541	860	5	4300	860	5	4300	1548	0,8	1236,4	5541	0	0	0	0	0	0	0	5538,4	-2,6	0	0	0	0	0	0	4300	-664,4	4300
510	30	2008	Tjernetelen	10664	860	5	4300	860	5	4300	1548	3	4644	10664	0	3575	0	0	0	0	0	10664	0	0	0	0	0	0	0	6020	-4644	6020
510	3	2008	Skallemyre	12691	860	5	4300	860	5	4300	1548	4,3	6656,4	12691	0	0	0	0	0	0	0	12676,4	-14,6	0	0	0	0	0	0	6020	-6656,4	6020
510	4	2008	Svenes	9116	860	5	4300	860	5	4300	1548	2	3066	9116	0	0	0	0	0	0	0	9116	0	0	0	0	0	0	0	6020	-3096	6020
510	5	2009	Wishovd	10664	860	5	4300	860	5	4300	1548	2	3066	10664	0	0	0	0	0	0	0	10664	0	0	0	0	0	0	0	6020	-3096	6020
510	6	2009	Ujeberget	10664	860	5	4300	860	5	4300	1548	3	4644	10664	0	0	0	0	0	0	0	10664	0	0	0	0	0	0	0	6020	-4644	6020
510	8	2009	Erstehogde	12212	860	5	4300	860	5	4300	1548	3	4644	12212	0	0	0	0	0	0	0	12212	0	0	0	0	0	0	0	6020	-6192	6020
510	9	2009	Fjellto	12212	860	5	4300	860	5	4300	1548	4	6192	12212	0	0	0	0	0	0	0	12212	0	0	0	0	0	0	0	6020	-6192	6020
510	10	2009	Skrautvål	10664	860	5	4300	860	5	4300	1548	4	6192	10664	0	0	0	0	0	0	0	10664	0	0	0	0	0	0	0	6020	-2064	6020
510	19	2009	Fredly	10664	860	5	4300	860	5	4300	1548	3	4644	10664	0	0	0	0	0	0	0	10664	0	0	0	0	0	0	0	6020	-2064	6020
510	21	2009	Bergli	10664	860	5	4300	860	5	4300	1548	3	4644	10664	0	0	0	0	0	0	0	10664	0	0	0	0	0	0	0	6020	-4644	6020

Sum(gj) snitt 567732 860 145 122120 142 122120 15391 212,9 323558 16707 -43149 567797,8 65,8 67080 20840 -235837,8 -42 %

Summalfra statistikk (kolonne K og O) (rapport nr. 1, linje 3 og 5, høyre kolonne) 35,4 74 %

Sum grenselengdegebyr delt på fire (Der maksimale antall km grense som antall grenselengdegebyr kan ha gen 35,5 91 %

Prosent 74 %

NordGuldbrandstat

KTR_Nr	SA	AAR	Inngangsgjebyr		Grenselgeb		Pantsgjebyr		§ 74 (6)		Avvik kolonne E til kolonne U	Antall prosjekter til firma	Antall prosjekter seks m. fl.	§ 7-3 (9)		Differanse	Merknader	
			Rettsgjebyr	N	Totalt	Pr part	N	Totalt	Pluss	Minus				Pluss	Minus			Nytt gjebyr
530	9	1999	VULFJELL	1060	2	1060	0	0	0	0	1060	0	0	1060	0	0	0	0
530	4	2004	BRENDJOR	23109	5	845	9199	1267,6	6	7605,6	21029,6	0	4	10140	26944	5914,4	0	saka vart trekt
530	17	2005	KOLOBERG	32955	5	845	4225	1521	1	15210	32955	0	2	5070	22815	-10140		
530	8	2007	LUNDE	36292	5	845	4300	1548	4	6192	36292	0	2	5160	22815	-1032		
530	2	2008	HALVFARE	23220	5	845	4300	1548	4	6192	23220	0	2	2980	20640	-2580		
530	5	2008	Dalbørgve	12870	5	845	4300	1548	7	6400	12420	-480	2	5160	11180	-1240		
530	6	2008	Krausen_Ly	7396	5	845	4300	1548	7	6400	7396	0	2	5160	4300	-3096		
530	2	2009	Sandhem	10664	5	845	4300	1548	3	4644	10664	0	2	5160	11180	516		
530	3	2009	Skeifjelle	1720	5	845	4300	1548	0	0	1720	0	1	280	1720	0	0	
530	20	2009	Reigen	4320	5	845	4300	1548	9	13932	4320	0	1	280	4320	0	0	
530	8	2009	Græsta	1720	5	845	4300	1548	9	13932	1720	0	0	0	1720	-11952	0	0
Sum/gj.snitt			169238	827.2727	52	38750	65719	1379,33	36	62240	166708,6	-2529,4	35850	3380	3380	-23009,6		-14 %

Sumtall fra statistikk (kolonne K og O) (rapport nr. 1, linje 3 og 5, høyre kolonne)

Sum grenselengdegjebyr delt på fire (Det maksimale antall km grense som antall grenselengdegjebyr kan

Prosent 16,5

18 %

18 %

KTR_Nr	SA	AAR	SAKSNAVN	GEBYR	Inngangsgj		Grenselg		Partsgj		§ 74 (b) § 74 (b)		Avvik kolonne E "Null"	Antall Retts- messig to til tem	Antall Retts- messig søks m. fr	§ 7-3 (9) § 7-3 (9)		Nytt gebyr	Differanse	Merknader	
					Rettsge	N	Totalt	N	Totalt	Pr part	N	Totalt				Plus	Minus				
600 21	1997	Smøstranda,	8080	505	5	2525	0	0	505	11	5555	0	0	4	6060	0	0	0	0	0	0
600 03B	2004	Fulås	A	845	5	4225	0	0	0	0	0	0	0	0	0	0	0	0	0	0	0
600 1	2005	Vinsvold		845	5	4225	28	23660	1521	20	30420	0	0	0	0	0	0	0	0	0	0
600 3	2005	Bredveljehau		845	5	4225	22	18590	1267	20	25350	0	0	0	0	0	0	0	0	0	0
600 21	2005	Ek. nordre		845	5	4225	36	30420	1267	20	26607	10690	0	4	10140	0	0	0	0	0	0
600 3	2005	Svarstad		860	5	4300	18	15480	1290	29	37410	0	0	2	5160	0	0	0	0	0	0
600 7	2006	Østby		860	5	4300	10	8600	1290	14	18060	0	0	1	2590	0	0	0	0	0	0
600 24	2006	Ek. søndre		860	5	4300	0	0	0	0	0	-10700	0	0	0	0	0	0	0	0	0
600 27	2006	Haugrud		860	5	4300	4	3440	1548	4	5160	0	0	0	0	0	0	0	0	0	0
600 10M	2006	Østby		860	5	4300	0	0	0	0	0	0	0	0	0	0	0	0	0	0	0
600 4	2007	Østby		860	5	4300	4	3440	1548	10	15480	0	0	3	10320	0	0	0	0	0	0
600 5	2007	Haugrud		860	5	4300	8	6880	1548	4	20468	-300	0	2	2590	0	0	0	0	0	0
600 5	2007	Haugrud		860	5	4300	0	0	0	0	0	0	0	0	0	0	0	0	0	0	0
600 10	2007	Saastad		860	5	4300	16	13760	1548	6	9288	0	0	3	7740	0	0	0	0	0	0
600 11	2007	Meikongga		860	5	4300	10	8600	1548	7	10836	0	0	0	0	0	0	0	0	0	0
600 13	2007	Breholt		860	5	4300	2	1720	1548	4	6192	0	0	1	2590	0	0	0	0	0	0
600 15	2007	Hertvet		860	5	4300	2	1720	1548	3	3870	0	0	2	5160	0	0	0	0	0	0
600 17	2007	Svarstad		860	5	4300	0	0	0	0	0	0	0	0	0	0	0	0	0	0	0
600 25	2007	LINDELIEN		860	5	4300	2	1720	1548	3	4644	0	0	1	2590	0	0	0	0	0	0
600 07A	2007	Korsbøen		860	5	4300	0	0	0	0	0	0	0	2	5160	0	0	0	0	0	0
600 8	2008	Ferðen		860	5	4300	12	10320	1548	2	3096	0	0	0	0	0	0	0	0	0	0
600 10	2008	Østneste		860	5	4300	2	1720	1548	4	6192	0	0	0	0	0	0	0	0	0	0
600 11	2008	Østneste		860	5	4300	12	10320	1548	7	10836	0	0	0	0	0	0	0	0	0	0
600 11	2008	Grensaranda		860	5	4300	2	1720	1548	7	10836	0	0	0	0	0	0	0	0	0	0
600 11	2008	Østneste		860	5	4300	2	1720	1548	7	10836	0	0	0	0	0	0	0	0	0	0
600 13	2008	Sjobergen		860	5	4300	2	1720	1548	7	10836	0	0	0	0	0	0	0	0	0	0
600 18	2008	Fossesholm		860	5	4300	4	3440	1548	6	9288	0	0	2	5160	0	0	0	0	0	0
600 19	2008	Fossesholm		860	5	4300	4	3440	1548	6	9288	0	0	2	5160	0	0	0	0	0	0
600 24	2008	Gnr. 1141		860	5	4300	4	3440	1548	4	6192	0	0	1	2590	0	0	0	0	0	0
600 25	2008	Ulleland med		860	5	4300	2	1720	1548	3	4644	0	0	1	2590	0	0	0	0	0	0
600 32	2008	By		860	5	4300	4	3440	1548	7	10836	0	0	2	5160	0	0	0	0	0	0
600 33	2008	Onstad		860	5	4300	6	5160	1548	6	9288	0	0	1	2590	0	0	0	0	0	0
600 35	2008	Tvellen		860	5	4300	4	3440	1548	3	4644	0	0	0	0	0	0	0	0	0	0
600 36	2008	Fossesholm		860	5	4300	2	1720	1548	3	4644	0	0	1	2590	0	0	0	0	0	0
600 38	2008	Ås		860	5	4300	2	1720	1548	2	3096	0	0	0	0	0	0	0	0	0	0
600 4	2008	Risvet		860	5	4300	2	1720	1548	2	3096	0	0	0	0	0	0	0	0	0	0
600 7	2009	Østby		860	5	4300	2	1720	1548	2	3096	0	0	0	0	0	0	0	0	0	0
600 7	2009	Østby		860	5	4300	2	1720	1548	10	18060	0	0	0	2590	0	0	0	0	0	0
600 27	2009	Strand	T	860	5	4300	0	0	0	0	0	0	0	0	0	0	0	0	0	0	0
600 28	2009	Stem Bruk	T	860	5	4300	0	0	0	0	0	0	0	0	0	0	0	0	0	0	0
600 002	2009	Toen	T	860	5	4300	2	1720	1548	1	1548	-310	0	0	0	0	0	0	0	0	0
600 30	2009	Gråten		860	5	4300	0	0	0	0	0	0	0	0	0	0	0	0	0	0	0
600 32	2009	Dannevik	sendre	860	5	4300	0	0	0	0	0	0	0	0	0	0	0	0	0	0	0

Summall fra statistikk (kolonne K og O) (rapport nr. 1, iflg 3 og 5. høyre kolonne)
 Svingeløpsgebyr del på fire (for maksimale antall kmgjensse som antall grenseløp)
 Prosent

678786	798,43	185	139800	242	206830	1321,74	242	336086	0	0	678476	-620	93510	6760	-231476	-34 %
--------	--------	-----	--------	-----	--------	---------	-----	--------	---	---	--------	------	-------	------	---------	-------

N = antall	Øvre Buskerud	KTR_ SAK AAR NR	SAKSNAVN	GEBYR	Inngangs gebyr		Grensel geb		Parts geb		Parts Panter geb		§ 74 (B) § 74 (B)		Innkrevd kolonne E		Antall Retts- møte- dag		Antall Retts- møte- dag		§ 7-3 (9) § 7-3 (9)		Nytt gebyr	Differanse Merknader	
					Retts gebyr	N	Totalt	N	Totalt	Pr part	N	Totalt	Pluss	Minus	Innkrevd kolonne E	Avvik kolonne U	to til fem	Antall Retts- møte- dag	seks m. fl.	Pluss	Minus				
630 11		2003 Rensjøen	85870	740	5	3700	60	44400	1110	34	37770	0	0	30000	85870	"Null"	0	4	8880	6	17760	0	0	74740	-11130
630 011		2003 Rensjøen	0	0	5	0	0	0	0	0	0	0	0	0	0	0	0	0	0	0	0	0	0	0	0
630 8		2005 Hofun sameige	58300	845	5	4225	9	7325	1521	31	46750	0	0	-14536.5	58300	0	4	10140	1	3380	0	0	25070	-33230	
630 11		2005 Stettallen	33930	845	5	4225	28	23660	1268	5	6045	0	0	-290	33930	0	4	2535	0	0	0	0	30420	-3510	
630 2		2007 Hallingskarvet	250000	860	5	4300	229	136670	1548	32	48830	0	0	-299540	250000	0	0	0	0	0	0	0	201170	-48830	
630 4		2007 Vegem Rv-51-Brenn-	30222	860	5	4300	0	0	1548	17	25922	0	0	-25162	30222	0	2	5160	0	0	0	0	9460	-20762	
630 5		2007 Vegem Bjørnebraten -	38000	860	5	4300	0	0	1548	22	33700	0	0	-3452	38000	0	4	10320	0	0	0	0	14620	-23380	
630 12		2007 Tunhovd setensteg	26948	860	5	4300	0	0	1548	15	22648	0	0	-9860	26948	0	2	5160	0	0	0	0	9460	-17488	
630 19		2007 Ljøveruddalen	43344	860	5	4300	22	18920	1548	13	20124	0	0	0	43344	0	0	0	0	0	0	0	23220	-20124	
630 21		2007 Fallesveg Rust m/ flere	9900	860	5	4300	0	0	1548	4	5600	0	0	-3688	9900	0	3	7740	0	0	0	0	12040	2140	
630 22		2007 Vegem Søndriøi -	25998	860	5	4300	31	26594	1548	14	21698	0	0	-20998	25998	0	2	5160	0	0	0	0	9460	-16538	
630 2		2008 VEE	3738	860	5	4300	0	0	1548	4	6192	0	0	-43653.8	3738	0	0	0	0	0	0	0	30894	-6192	
630 3		2008 Smadelvegen	20468	860	5	4300	8	6880	1548	6	9288	0	0	-562	20468	0	0	0	0	0	0	0	4300	-562	
630 4		2008 Bakke	10664	860	5	4300	2	1720	1548	3	4644	0	0	0	10664	0	2	5160	0	0	0	0	16340	-4128	
630 6		2008 Brauemo	8944	860	5	4300	0	0	1548	3	4644	0	0	0	8944	0	0	0	0	0	0	0	6020	-4644	
630 8		2008 Bakke sameige	13760	860	5	4300	2	1720	1548	5	7740	0	0	0	13760	0	4	10320	0	0	0	0	14620	5676	
630 11		2008 Storekøkken	6880	860	5	4300	0	0	1290	2	2580	0	0	0	6880	0	1	2580	0	0	0	0	8600	-5160	
1210 10		2006 Ask gnr. 27	6880	860	5	4300	0	0	1290	2	2580	0	0	0	6880	0	4	10320	0	0	0	0	14620	7740	

Sumt/lt snitt 704052 851,2 90 72350 381 328089 1406 207 303613 30000 -381554 704052 0 83475 21140 505054 -198998 -28 %

Sumtall fra statistikk (kolonne K og O) (rapport nr. 1, linje 3 og 5, høyre kolonne) 171,16

Sum grenselengdegebyr delt på fire (Det maksimale antall km grense som antall grenselengdegebyr k 97,6276 176 %

Prosent 428 49 %

KTR_Nr	SAK	AAR	SAKSNAVN	Inngangsgebyr		Vestfold		Grensland		Grensland		Pantsj/Parter		§ 74 (§§ 74 (b))		§ 73 (b)		§ 7-3 (b)		Nxt-gebyr	Difference	Merknader	
				Rettsgebyr	N	Totalt	N	Totalt	N	Totalt	Pr part	N	Totalt	Plus	Minus	Plus	Minus	Avvik E kolonne U "Null"	Antall Rettsmøter til frem				Antall Rettsmøter saks m. fl.
700 10	2007	Bruksordning	Andebu	TRUKKET	1720	2	1720	2	1720	0	0	1548	0	0	1720	0	0	0	0	1720	0	0	
700 13	2007	Hense			860	5	2867	4	3440	0	0	1548	1,5	2322	8629	3440	0	0	0	6307	-2322	Saken delt	
700 26	2007	Mo			860	5	4300	2	1720	0	0	1548	2	3096	9116	0	0	0	0	8600	-516		
700 30	2007	Kjærås			860	5	4300	18	15480	0	0	1548	7	10836	30616	0	0	0	0	24940	-5676		
700 3	2008	Tveitdalen			860	5	4300	2	1720	0	0	1548	6	9288	15308	0	0	0	0	8600	-6708		
700 5	2008	Sande	Tresliperi		860	5	4300	0	0	0	1548	2	3096	7396	0	0	0	0	6880	-516			
700 6	2008	Utnesberg	vestre		860	5	4300	4	3440	0	0	1548	4	3440	13352	0	0	0	0	6320	-1812		
700 8	2008	Utnesberg	østre		860	5	4300	0	0	0	1548	16	21792	2932	0	0	0	0	9260	-1812			
700 11	2008	Nes	nordre		860	5	4300	0	0	0	1548	2	3096	2936	0	0	0	0	4300	-3096			
700 12	2008	Slelestad			860	5	4300	16	13760	0	0	1548	7	10836	28896	0	0	0	0	20640	-8256		
700 13	2008	Lanøved	søndre		860	5	4300	0	0	0	1548	3	3870	9890	0	0	0	0	11180	1290			
700 14	2008	Hegg	søndre		860	5	4300	4	3440	0	0	1548	7	10836	18576	100	0	0	0	10320	-8256		
700 18	2008	Mulås	naturreservat		860	5	4300	12	10836	0	0	1548	3	4644	19780	0	0	0	0	15136	-4644		
700 20	2008	Reverompa	plantefredningsområde		860	5	4300	4	3440	0	0	1548	2	3096	10836	-1920	0	0	0	7740	-3096		
700 22	2008	Mellevaya	plantefredningsområde		860	5	4300	2	1720	0	0	1548	2	3096	9116	0	0	0	0	6020	-3096		
700 23	2008	Løvaya	naturreservat		860	5	4300	6	5160	0	0	1548	2	3096	12556	0	0	0	0	9460	-3096		
700 26	2008	Utnesberg	TRUKKET		860	2	1720	0	0	0	1548	0	0	1720	0	0	0	0	1720	0	0	-1290	
700 28	2008	Utnesberg	TRUKKET		860	2	1720	0	0	0	1548	0	0	1720	0	0	0	0	1720	0	0	-1290	
700 30	2008	Utnesberg	TRUKKET		860	2	1720	7	5820	0	0	1548	10	15480	26250	-1283	0	0	0	15480	-1283		
700 32	2008	Mormarka	naturreservat		860	5	4300	10	8600	0	0	1548	19	29412	42312	0	0	0	0	15480	-26832		
700 33	2008	Sensleigra	plante- og dyrefredning		860	5	4300	2	1720	0	0	1548	8	13932	19952	0	0	0	0	6020	-13932		
700 42	2008	Sandvikbukta	plantefredningsområde		860	5	4300	6	5160	0	0	1548	3	4644	10664	0	0	0	0	6020	-4644		
700 43	2008	Hummerbakken	naturreservat		860	5	4300	6	5160	0	0	1548	9	13932	23392	0	0	0	0	9460	-13932		
700 46	2008	Sande	nordre		860	5	4300	2	1720	0	0	1548	2	3096	9116	0	0	0	0	8600	-516		
700 47	2008	Karø	øvre		860	2,5	2150	2	1720	0	0	1548	1,5	2322	6192	0	0	0	0	6450	256	Saken delt	
700 49	2008	Hvarnes	østre	TRUKKET	1720	2	1720	0	0	0	1548	0	0	1720	0	0	0	0	1720	0	0	0	
700 51	2008	Bjørnebu	TRUKKET		860	2	1720	0	0	0	1548	0	0	1720	0	0	0	0	1720	0	0	0	
700 52	2008	Haugan	TRUKKET		860	5	4300	3	2580	0	0	1548	2	3096	9976	0	0	0	0	6880	-3096		
700 53	2008	Karø	øvre		860	5	4300	2	1720	0	0	1548	2	3096	9976	0	0	0	0	6880	-3096		
700 047A	2008	Kolberg	øvre		860	2,5	2150	2	1720	0	0	1548	1,5	2322	6192	0	0	0	0	6450	256	Saken delt	
700 6	2009	Førstad	nordre		860	5	4300	6	5160	0	0	1548	2	3096	7396	0	0	0	0	4300	-3096		
700 7	2009	Førstad	nordre		860	5	4300	6	5160	0	0	1548	2	3096	17200	0	0	0	0	9460	-7740		
700 13	2009	Skjorge	Østre		860	5	4300	4	3440	0	0	1548	2	3096	10836	0	0	0	0	7740	-3096		

Sum(gj) snitt	435375	860	143	121547	124	106763	1548	134,5	207432	367	435742	0	0	0	43980	0	0	0	0	0	0	-163572	-38 %
---------------	--------	-----	-----	--------	-----	--------	------	-------	--------	-----	--------	---	---	---	-------	---	---	---	---	---	---	---------	-------

Summat fra statistikk (kolonne K og O) (rapport nr. 1, linje 3 og 5, høyre kolonne)
 Summat grensengangsgebyr del på tre (Det maksimale antall km grense som antall grensengangsgebyr kan ha generert)
 Prosent 72 %

Nette Telemark

KTR_Nr	N = antall	Nette Telemark	Inngangsgbgr		Grensel gsb		Partsgbgr		\$ 74 (8)		Avvik kolonne E	Anall Relts- mottag til fien	Anall Relts- mottag seks m. II.	\$ 7-3 (9)		Nytt gsbgr	Differanse	Merkegrad
			N	Totalt	N	Totalt	Pr part	N	Totalt	Plus				Minus	Plus			
800 10	5	SAK AAR	740	3700	10	7400	1170	4	4440	15540	30	1	2220	0	0	13320	-2220	
800 11	5	SAKSNVAV	845	4225	20	8450	1521	5	7605	11830	0	2	5070	0	0	9255	-2535	
800 12	5	2004 AANNERØD	860	4300	20	8600	1548	5	7740	36980	0	1	2580	0	0	24080	-12000	
800 13	5	2006 BAKERØVN	860	4300	12	10200	1548	5	7740	22360	0	1	2580	0	0	17200	-5160	
800 14	5	2007 ELTVET	860	4300	2	1720	1548	3	3096	9116	0	0	0	0	0	6020	-3096	
800 15	5	2007 HITTERØDB	860	4300	2	1720	1548	3	3096	10664	0	0	0	0	0	6020	-4644	
800 16	5	2007 TANGENDA	860	4300	2	1720	1548	11	17028	23048	0	0	0	0	0	6020	-17028	
800 17	5	2007 KJØRHØLT	860	4300	2	1720	1548	2	3096	17200	0	0	0	0	0	6020	-3096	
800 18	5	2007 STRANDA	860	4300	6	5160	1548	5	7740	18748	0	0	0	0	0	9460	-7740	
800 19	5	2007 HELLAS	860	4300	3	2580	1548	6	3288	18748	0	0	0	0	0	9460	-9288	
800 20	5	2007 ØRSTVEDH	860	4300	2	1720	1548	2	3096	9116	0	0	0	0	0	6020	-3096	
800 21	5	2007 RISØYA	860	4300	4	3440	1548	4	6192	13832	0	0	0	0	0	7740	-6192	
800 22	5	2007 BLEKEBAKK	860	4300	6	5160	1548	19	29412	38872	0	0	0	0	0	9460	-28412	
800 23	5	2007 KROGSHAV	860	4300	4	3440	1548	4	6192	13832	0	0	0	0	0	7740	-6192	
800 24	5	2007 ANKEREN	860	4300	2	1720	1548	7	10536	16856	0	0	0	0	0	6020	-10836	
800 25	5	2007 BERG	860	4300	24	20400	1548	16	24768	42488	0	0	0	0	0	9460	-42488	
800 26	5	2007 MALHØLLEN	860	4300	2	1720	1548	3	4644	15824	0	0	0	0	0	11180	-4644	
800 27	5	2007 MALHØLLEN	860	4300	2	1720	1548	3	4644	15824	0	0	0	0	0	11180	-4644	
800 28	5	2007 ØDEGÅRDE	860	4300	12	10320	1548	13	20124	34744	0	0	0	0	0	14620	-20124	
800 29	5	2007 BRÅTANE	860	4300	2	1720	1548	2	3096	9116	0	0	0	0	0	6020	-3096	
800 30	5	2007 FRYDENSB	860	4300	10	8600	1548	5	7740	20640	0	0	0	0	0	12900	-7740	
800 31	5	2007 SANDBAKK	860	4300	6	5160	1548	6	9288	18748	0	0	0	0	0	9460	-9288	
800 32	5	2007 SANDBAKK	860	4300	2	1720	1548	3	4644	10664	110	0	0	0	0	6020	-4644	
800 33	5	2007 JORDBAKK	860	4300	2	1720	1548	2	3096	9116	0	0	0	0	0	6020	-3096	
800 34	5	2007 FOLKESTAD	860	4300	4	3440	1548	3	4644	12384	0	1	2580	0	0	10320	-2064	
800 35	5	2007 HOVEDBYE	860	4300	2	1720	1548	3	4644	10664	0	1	2580	0	0	8600	-2064	
800 36	5	2007 TVEIT	860	4300	0	0	1548	3	4644	10664	0	0	0	0	0	1720	0	Trukket
800 37	5	2007 MELAS	860	4300	2	1720	1548	3	4644	8944	0	0	0	0	0	4300	-4644	
800 38	5	2008 SÆTRE	860	4300	2	1720	1548	4	6192	12212	0	0	0	0	0	6020	-6192	
800 39	5	2008 ØMDALSVÆ	860	4300	0	0	1548	0	0	1720	0	0	0	0	0	1720	0	Trukket
800 40	5	2008 HELGETVEI	860	4300	2	1720	1548	0	0	4300	0	0	0	0	0	4300	0	
800 41	5	2008 ØRSTVEDH	860	4300	0	0	1548	3	4644	17564	0	0	0	0	0	4300	-4644	
800 42	5	2008 BAKKAS	860	4300	0	0	1548	2	3096	17564	0	0	0	0	0	4300	-3096	
800 43	5	2008 LØNER	860	4300	2	1720	1548	1	1548	7440	0	0	0	0	0	5892	-1548	
800 44	5	2008 YTTERRØ	860	4300	2	1720	1548	0	0	6000	0	0	0	0	0	6000	0	
800 45	5	2008 LOVISENBE	860	4300	2	1720	1548	0	0	6020	0	1	2580	0	0	8600	-2580	
800 46	5	2008 KJENDALEN	860	4300	0	0	1548	2	3096	6020	0	0	0	0	0	4300	0	
800 47	5	2008 HELLE	860	4300	2	1720	1548	2	3096	7396	-1548	0	0	0	0	6020	-3096	
800 48	5	2008 SKORI	860	4300	0	0	1548	0	0	9116	-1548	0	0	0	0	4300	0	Nekket fremmet
800 49	5	2008 HJALMAR	860	4300	0	0	1548	2	3096	4300	0	0	0	0	0	4300	-3096	
800 50	5	2008 BOLAGERV	860	4300	0	0	1548	4	6192	10492	0	0	0	0	0	4300	-6192	
800 51	5	2009 FREDHEIM	860	4300	2	1720	1548	2	3096	10492	0	0	0	0	0	4300	-3096	
800 52	5	2009 JØNTVEDT	860	4300	0	0	1548	2	3096	7396	0	0	0	0	0	6020	-3096	
800 53	5	2009 GUMØYFJÆ	860	4300	0	0	1548	0	-13000	-1720	0	0	0	0	0	4300	0	
800 54	5	2009 KAASA	860	4300	2	1720	1548	2	3096	-6116	0	0	0	0	0	1000	1300	
800 55	5	2009 HVALLEN	860	4300	0	0	1548	0	0	9116	0	0	0	0	0	6020	-3096	
800 56	5	2009 SUSNAAS	860	4300	0	0	1548	2	3096	4300	0	0	0	0	0	4300	0	
800 57	5	2009 HAUGEN	860	4300	2	1720	1548	2	3096	9116	0	0	0	0	0	6020	-3096	
800 58	5	2009 HJELLEN	860	4300	2	1720	1548	1	1548	9116	0	0	0	0	0	6020	-3096	
800 59	5	2009 DALSLØYGD	860	4300	2	1720	1548	2	3096	9116	0	0	0	0	0	6020	-3096	

Sum/gi snitt 643950 857,3 250 209165 178 151732 1538,7 184 281645 0 -42556 642542 -1408 20190 0 -261455 -41 %

Sumtall fra statistikk (kolonne K og O) (rapport nr. 1, linje 3 og 5, høyre kolonne) 35,9

Sum grenselengdegbgr delt på fire (Dat maksimale antall km grense som antall grenselengdegbgr/kr 44,5

Prosent 81 % 78 %

N = antall	KTR	NR	SAK	AAR	SAMSNAVN	GEBYR	Inngangsgebyr		Grenselgebyr		Partisgebyr		Partisgebyr		Avvik kolonne E "Null"	Annull motedag to til fem	Antall Rettsmøtedag seks m. fl.	§ 7-3 (9) § 7-3 (9)		Differanse Merknader
							N	Totalt	N	Totalt	N	Totalt	N	Totalt				Pluss	Minus	
1000	3	2005	EGLANDSA	8957	845	4225	2	1690	2	3042	1521	2	3042	8957	0	2535	0	0	8450	-507
1000	14	2005	BELTEVIGVEIEN	11830	845	4225	5	0	0	7605	1521	5	7605	11830	0	0	0	4225	-7605	
1000	15	2006	SUNDET LILLE	13932	860	4300	4	3440	4	6192	1548	4	6192	13932	0	2590	0	10320	-3612	
1000	33	2006	SØNNINGSHOLMEN	8944	860	4300	0	0	0	4644	1548	3	4644	8944	0	2590	0	6880	-2064	
1000	9	2007	VESTRE SKOGSFJORD	29240	860	4300	5	1720	5	23220	1548	15	23220	29240	0	5160	0	11180	-18060	
1000	18	2007	AAMLAND	9116	860	4300	2	1720	2	3096	1548	2	3096	9116	0	2590	0	11180	2064	
1000	21	2007	ESPELIA	13760	860	4300	2	1720	2	7740	1548	5	7740	13760	0	2590	0	8600	-5160	
1000	29	2007	AVIK	13760	860	4300	0	0	0	4644	1548	3	4644	8944	0	2590	0	9460	-5160	
1000	3	2008	HOGGANVIK	13760	860	4300	2	1720	2	7740	1548	5	7740	13760	0	2590	0	8600	-5160	
1000	4	2008	NOME	9116	860	4300	2	1720	2	3096	1548	2	3096	9116	0	2590	0	6020	-3096	
1000	9	2008	EFTEVAG	9116	860	4300	2	1720	2	3096	1548	2	3096	9116	0	2590	0	8600	-5160	
1000	10	2008	ØFTENES	6020	860	4300	2	1720	2	3096	1548	2	3096	6020	0	2590	0	8600	2580	
1000	12	2008	ESKELAND	7396	860	4300	0	0	0	7396	1548	2	3096	7396	0	2590	0	4300	-3096	
1000	13	2008	NEPSTAD	20468	860	4300	8	6880	8	9288	1548	6	9288	20468	0	5160	0	16340	-4128	
1000	15	2008	KJOS	7396	860	4300	0	0	0	6192	1548	4	6192	7396	0	2590	0	4300	-3096	
1000	16	2008	STOKKELAND	12212	860	4300	2	1720	2	12212	1548	4	12212	12212	0	2590	0	8600	-3612	
1000	17	2008	BERGE	4300	860	4300	0	0	0	0	1548	0	0	4300	0	0	0	4300	0	
1000	20	2008	HAUGLAND	6020	860	4300	2	1720	2	6020	1548	0	0	6020	0	0	0	6020	0	
1000	21	2008	SNARTEIMO ØVRE	6020	860	4300	2	1720	2	6020	1548	0	0	6020	0	0	0	6020	0	
1000	23	2008	VENNESLA	9116	860	4300	2	1720	2	3096	1548	2	3096	9116	0	2590	0	6020	-3096	
1000	25	2008	AMFENES	9116	860	4300	2	1720	2	3096	1548	2	3096	9116	0	2590	0	6020	-3096	
1000	28	2008	LAUDAL NEDRE	5848	860	4300	0	0	0	1548	1548	1	1548	5848	0	0	0	4300	-1548	
1000	30	2008	FARESTAD	7568	860	4300	2	1720	2	7568	1548	1	1548	7568	0	0	0	6020	-1548	
1000	31	2008	SØTHEVEGEN	7396	860	4300	0	0	0	3096	1548	2	3096	7396	0	2590	0	6880	-5160	
1000	35	2008	SØYLEKLEIEN	9116	860	4300	2	1720	2	9116	1548	2	3096	9116	0	0	0	6020	-3096	
1000	36	2008	LISLETEN	9116	860	4300	1	860	1	860	1548	0	0	9116	0	0	0	6020	-3096	
1000	37	2008	KONGSBRYGGA	4300	860	4300	0	0	0	0	1548	0	0	4300	0	0	0	4300	0	
1000	38	2008	BALY	4300	860	4300	0	0	0	0	1548	0	0	4300	0	0	0	4300	0	
1000	40	2008	TREGDE	9116	860	4300	2	1720	2	3096	1548	2	3096	9116	0	0	0	6020	-3096	
1000	41	2008	SANJUM	7396	860	4300	0	0	0	7396	1548	2	3096	7396	0	0	0	4300	-3096	
1000	42	2008	GRØNEVOLD	9116	860	4300	2	1720	2	3096	1548	2	3096	9116	0	0	0	6020	-3096	
1000	3	2009	DAL	10492	860	4300	1	860	1	860	1548	0	0	10492	0	0	0	5160	0	
1000	4	2009	TORSLAND	8944	860	4300	0	0	0	4644	1548	4	6192	8944	0	0	0	9460	-6192	
1000	5	2009	SJELAND	6020	860	4300	0	0	0	3096	1548	2	3096	6020	0	5160	0	4300	-3096	
1000	7	2009	GJERVOLDSTAD	7396	860	4300	2	1720	2	7396	1548	2	3096	7396	0	0	0	6020	0	
1000	8	2009	HEISEL	8944	860	4300	0	0	0	4644	1548	3	4644	8944	0	2590	0	6880	-5160	
1000	9	2009	LYNGMYR	7396	860	4300	0	0	0	7396	1548	3	4644	7396	0	0	0	4300	-4644	
1000	10	2009	HØKSAS	7396	860	4300	0	0	0	4644	1548	3	4644	7396	0	0	0	4300	-3096	
1000	13	2009	TJØM	8944	860	4300	0	0	0	4644	1548	3	4644	8944	0	0	0	4300	-4644	
1000	17	2009	AROS	5848	860	4300	0	0	0	1548	1548	1	1548	5848	0	0	0	4300	-1548	
1000	26	2009	SVEINALL	6708	860	4300	1	860	1	860	1548	1	1548	6708	0	0	0	5160	-1548	
1010	16	2007	LAUNDAL, gnr. 165	8944	860	4300	0	0	0	4644	1548	3	4644	8944	0	0	0	4300	-4644	
1010	13	2008	REGEVIK, gnr. 37	7396	860	4300	0	0	0	7396	1548	2	3096	7396	0	2590	0	6880	-5160	
1010	26	2008	SIRA	9116	860	4300	2	1720	2	3096	1548	2	3096	9116	0	2590	0	8600	-5160	

Sum/gj snitt 434791 859,375 240 206250 59 50710 1546,875 115 177831 0 0 434791 0 67035 -110796 -25 %

Summal fra statistikk (kolonne K og O) (rapport nr. 1, linje 3 og 5, høyre kolonne) 13,5 %

Sum grenseløstgebyr delt på fire (Den maksimale antall km grenseløstgebyr kan ha generert) 14,75 %

Prosent 92 %

297 40 %

KTR_Nr	Liste	Inngangsgjeld		Gjensel gjeld		Partergjeld		\$ 74 (g)		Imkred	Avvik i avvikskolonene E	Antall forbruker med gjeld til tillem	Antall forbruker med gjeld seks m. fl.	\$ 73 (g)		Nytt gebyr	Differanse	Merkebet
		N	Totalt	N	Totalt	Pr part	N	Totalt	Plus					Minus	Plus			
1010 13	2007 STADDELA	860	4300	6	5160	1548	3	4644	14104	0	0	0	0	0	0	9460	-4644	0
1010 18	2007 TEKSE gnr.	860	4300	0	0	1548	3	4644	35260	0	0	0	0	0	0	4300	-28380	0
1010 20	2007 REVØY yfr.	860	4300	0	0	1548	20	30960	7396	0	0	1	2580	0	0	6880	-3096	0
1010 24	2007 VATNE Ø.	860	4300	0	0	1548	7	10336	34056	0	0	2	5160	0	0	4300	-3096	0
1010 1	2008 TEKSE gnr.	860	4300	22	18920	1548	7	10336	21500	0	0	1	2580	0	0	28380	-5076	0
1010 3	2008 VÅNNE	860	4300	4	3440	1548	10	15480	21500	0	0	1	2580	0	0	7740	-12900	0
1010 6	2008 JESDAL	860	4300	2	1548	1548	10	15480	13932	0	0	0	0	0	0	8800	-6192	0
1010 8	2008 VATNE Ø.	860	4300	4	3440	1548	4	6192	10664	0	0	0	0	0	0	6020	-4644	0
1010 15	2008 GYLAND	860	4300	2	1720	1548	3	4644	33368	0	0	0	0	0	0	16340	-17028	0
1010 17	2008 MIDTFJELL	860	4300	14	12040	1548	11	17028	9116	0	0	0	0	0	0	8600	-516	0
1010 19	2008 BIRKELAND	860	4300	2	1720	1548	2	3096	9116	0	0	1	2580	0	0	6020	-3096	0
1010 20	2008 FEDJESDAL	860	4300	2	1720	1548	2	3096	9116	0	0	1	2580	0	0	8600	-516	0
1010 22	2008 DUGAN gnr.	860	4300	2	1720	1548	2	3096	9116	0	0	0	0	0	0	6020	-3096	0
1010 23	2008 ANDARØ	860	4300	2	1720	1548	2	3096	9116	0	0	0	0	0	0	6020	-3096	0
1010 27	2008 ABELNES	860	4300	0	0	1548	2	3096	7396	0	0	0	0	0	0	4300	-3096	0
1010 28	2008 ANDARØ	860	4300	2	1720	1548	2	3096	13760	0	0	0	0	0	0	6020	-7740	0
1010 29	2008 RAMSDAL	860	4300	2	1720	1548	5	7740	9116	0	0	0	0	0	0	6020	-3096	0
1010 31	2008 SANDVANN	860	4300	2	1720	1548	2	3096	9116	0	0	0	0	0	0	6020	-3096	0
1010 0	2008 SELHØVE	860	4300	2	1720	1548	2	3096	9116	0	0	0	0	0	0	6020	-3096	0
1010 33	2008 TJORVE	860	4300	2	1720	1548	2	3096	7396	0	0	1	2580	0	0	6880	-516	0
1010 37	2008 BARKA gnr.	860	4300	5	4080	1548	2	3096	9116	0	0	0	0	0	0	6020	-3096	0
1010 2	2008 ABELNES	860	4300	2	1720	1548	2	3096	9116	0	0	0	0	0	0	6020	-3096	0
1010 2	2008 BELLEVY	860	4300	2	1720	1548	2	3096	9116	0	0	0	0	0	0	6020	-3096	0
1010 20	2009 HUSEBY	860	4300	2	1720	1548	2	3096	9116	0	0	0	0	0	0	6020	-3096	0
1010 26	2009 ASEN	860	4300	5	4080	1548	1	1548	5848	0	0	0	0	0	0	4300	-1548	0

Sum/Sum 321640 860 125 107500 78 67080 1548 95 147060 0 -1548 321640 0 18060 0 -120000 -40 %

Sum/Sum 321640 860 125 107500 78 67080 1548 95 147060 0 -1548 321640 0 18060 0 -120000 -40 %

Sum/Sum 321640 860 125 107500 78 67080 1548 95 147060 0 -1548 321640 0 18060 0 -120000 -40 %

Sum/Sum 321640 860 125 107500 78 67080 1548 95 147060 0 -1548 321640 0 18060 0 -120000 -40 %

Sum/Sum 321640 860 125 107500 78 67080 1548 95 147060 0 -1548 321640 0 18060 0 -120000 -40 %

Sum/Sum 321640 860 125 107500 78 67080 1548 95 147060 0 -1548 321640 0 18060 0 -120000 -40 %

Sum/Sum 321640 860 125 107500 78 67080 1548 95 147060 0 -1548 321640 0 18060 0 -120000 -40 %

Sum/Sum 321640 860 125 107500 78 67080 1548 95 147060 0 -1548 321640 0 18060 0 -120000 -40 %

Sum/Sum 321640 860 125 107500 78 67080 1548 95 147060 0 -1548 321640 0 18060 0 -120000 -40 %

Sum/Sum 321640 860 125 107500 78 67080 1548 95 147060 0 -1548 321640 0 18060 0 -120000 -40 %

Sum/Sum 321640 860 125 107500 78 67080 1548 95 147060 0 -1548 321640 0 18060 0 -120000 -40 %

Sum/Sum 321640 860 125 107500 78 67080 1548 95 147060 0 -1548 321640 0 18060 0 -120000 -40 %

Sum/Sum 321640 860 125 107500 78 67080 1548 95 147060 0 -1548 321640 0 18060 0 -120000 -40 %

Sum/Sum 321640 860 125 107500 78 67080 1548 95 147060 0 -1548 321640 0 18060 0 -120000 -40 %

Sum/Sum 321640 860 125 107500 78 67080 1548 95 147060 0 -1548 321640 0 18060 0 -120000 -40 %

Sum/Sum 321640 860 125 107500 78 67080 1548 95 147060 0 -1548 321640 0 18060 0 -120000 -40 %

Sum/Sum 321640 860 125 107500 78 67080 1548 95 147060 0 -1548 321640 0 18060 0 -120000 -40 %

Sum/Sum 321640 860 125 107500 78 67080 1548 95 147060 0 -1548 321640 0 18060 0 -120000 -40 %

Sum/Sum 321640 860 125 107500 78 67080 1548 95 147060 0 -1548 321640 0 18060 0 -120000 -40 %

Sum/Sum 321640 860 125 107500 78 67080 1548 95 147060 0 -1548 321640 0 18060 0 -120000 -40 %

Sum/Sum 321640 860 125 107500 78 67080 1548 95 147060 0 -1548 321640 0 18060 0 -120000 -40 %

Sum/Sum 321640 860 125 107500 78 67080 1548 95 147060 0 -1548 321640 0 18060 0 -120000 -40 %

Sum/Sum 321640 860 125 107500 78 67080 1548 95 147060 0 -1548 321640 0 18060 0 -120000 -40 %

Sum/Sum 321640 860 125 107500 78 67080 1548 95 147060 0 -1548 321640 0 18060 0 -120000 -40 %

Sum/Sum 321640 860 125 107500 78 67080 1548 95 147060 0 -1548 321640 0 18060 0 -120000 -40 %

Sum/Sum 321640 860 125 107500 78 67080 1548 95 147060 0 -1548 321640 0 18060 0 -120000 -40 %

Sum/Sum 321640 860 125 107500 78 67080 1548 95 147060 0 -1548 321640 0 18060 0 -120000 -40 %

Sum/Sum 321640 860 125 107500 78 67080 1548 95 147060 0 -1548 321640 0 18060 0 -120000 -40 %

Nord og Midhordland

KTR_Nr	SAK_AAR	SAKSAMV_N	GEBYR	Inngangsgebyr		Grenselgeb		Partsgab		Partsgab		Avvik kolonne E Nulr	Antall rettsmøting til litem	Antall rettsmøting seks m. litem	Plus	Minus	Nytt gabyr	Differanse	Merknader
				N	Totalt	N	Totalt	Pr part	N	Totalt	Plus								
1200	1	2008	Blikkaland	860	5	4300	0	0	1200	6	7740	0	0	0	0	0	6880	-5160	
1200	10	2008	Fjellanger	860	5	4300	0	0	1200	4	5160	0	0	0	0	0	4300	-5160	
1200	28	2008	Tilvestad Øv.	860	5	4300	2	0	1548	2	3096	0	0	0	0	0	6020	-3096	
1200	34	2008	Li	860	2	1720	0	0	1548	0	0	0	0	0	0	0	1720	0	
1200	40	2008	Bljersvik	860	5	4300	2	1720	1548	3	3870	0	0	0	0	0	6020	-3870	
1200	47	2008	Tofte	860	5	4300	12	10320	1548	3	3870	0	0	0	0	0	6020	-3870	
1200	8	2007	Langeland	860	5	4300	2	1720	1548	2	3096	0	0	0	0	0	17200	-516	
1200	26	2007	Engelvik	860	5	4300	2	1720	1548	2	3096	0	0	0	0	0	6020	-3096	
1200	38	2007	Legland	860	5	4300	2	1720	1548	2	3096	0	0	0	0	0	6020	-3096	
1200	41	2007	Rongtveit	860	2	1720	0	0	1548	0	0	0	0	0	0	0	1720	0	
1200	34	2008	Skurtveit	860	5	4300	2	1720	1548	2	3096	0	0	0	0	0	6020	-3096	
1200	4	2008	Rise	860	2	1720	0	0	1548	0	0	0	0	0	0	0	1720	0	
1200	10	2008	Follese	860	2	1720	0	0	1548	0	0	0	0	0	0	0	1720	0	
1200	13	2008	Stensvik	860	2	1720	0	0	1548	0	0	0	0	0	0	0	1720	0	
1200	9	2008	Storebø	1100	4	2860	0	0	1110	4	4440	0	0	0	0	0	1100	0	
1200	26	2008	Meddal	860	5	4300	2	1720	1548	2	3096	0	0	0	0	0	1800	-3096	
1200	36	2008	Erde	860	5	4300	2	1720	1548	2	3096	0	0	0	0	0	6020	-3096	
1200	42	2008	Faukanøer	860	2	1720	0	0	1548	0	0	0	0	0	0	0	1720	0	
1200	18	2007	Kraakås	860	5	4300	2	1720	1548	2	3096	0	0	0	0	0	4300	-2580	
1200	7	2008	Stensland	860	5	4300	2	1720	1548	2	3096	0	0	0	0	0	6020	-3096	
1200	1	2008	Lereen	860	5	4300	2	1720	1548	2	3096	0	0	0	0	0	6020	-3096	
1200	8	2008	Storebø	860	5	4300	2	1720	1548	2	3096	0	0	0	0	0	6020	-3096	
1200	14	2008	Sanstøva	860	5	4300	2	1720	1548	2	3096	0	0	0	0	0	6020	-3096	
1200	35	2008	Myster	12040	860	5	4300	0	1548	5	7740	0	0	0	0	0	4300	-7740	
1200	38	2008	Syltean	860	2	1720	0	0	1548	0	0	0	0	0	0	0	1720	0	
1200	12	2009	Hetlevik	860	2	1720	0	0	1179	6	6874	0	0	0	0	0	1720	0	
1200	29	2001	Brevik	11459	655	3275	2	1310	1179	6	6874	0	0	0	0	0	8515	-2944	
1200	8	2004	Haukanes	16280	740	3700	2	1480	1332	7	11100	0	0	0	0	0	11840	-4440	
1200	16	2008	Haukanes	9295	845	4225	5	2580	1521	4	5070	0	0	0	0	0	6760	-2535	
1200	7	2008	Moldean	860	5	4300	2	1720	1548	2	3096	0	0	0	0	0	1840	-4440	
1200	10	2007	Haugsvær	14620	860	4300	0	0	1548	7	10320	0	0	0	0	0	4300	-10320	
1200	12	2007	Hettinger	860	5	4300	2	1720	1548	2	3096	0	0	0	0	0	6020	-2580	
1200	14	2007	Meddal	860	5	4300	2	1720	1548	2	3096	0	0	0	0	0	9120	-2580	
1200	31	2007	Meddal	860	2	1720	0	0	1548	2	3096	0	0	0	0	0	1720	0	
1200	51	2007	Skarheim	11180	860	4300	0	0	1548	4	6880	0	0	0	0	0	6880	-4300	
1200	39	2008	Haukanes	21500	860	4300	0	0	1548	11	17200	0	0	0	0	0	4300	-17200	
1200	11	2008	Landsvik	860	5	4300	2	1720	1548	2	3096	0	0	0	0	0	6020	-2580	
1200	23	2008	Fusa	860	5	4300	2	1720	1548	2	3096	0	0	0	0	0	6020	-3096	

Sum(gj snitt) 320036 847,5 160 135270 56 47030 1343,84 111 137736 0 0 320036 0 27885 0 -108851 -34 %

Summal fra statistikk (kolonne K og O) (rapport nr. 1, linje 3 og 5, høyre kolonne) 14,3

Sum grenselengdegebyr delt på fire (Det maksimale antall km grense som antall grenselengdegebyr k 14

Prosent 103 % 61 %

Haugalandet og Sunnhordland (2.s)

KTR. NR	SAK. NR	SAKSNAVN	Inngangsgjøly		Grensel.gjøb		Partsgjøb		\$ 74 (b)	Innkred	Akk. skjøne U "Null"	Annl. Prosjekt mottag. b. f. l. m.	Annl. Prosjekt mottag. s. l. m. f. l.	Plus	Minus	\$ 73 (b)	Nett. phbyr	Differanse	Nettkred	
			N	Totall	N	Totall	Pr part	Partnr												N
1110	11	1698 BERELAND NDR/EVTR	4900	350	5	1750	0	525	6	3150	0	0	0	0	0	0	1750	-3150	4300	
1210	16	2008 HAUGLAND gnr. 40	7396	860	5	4300	0	1548	2	3096	0	0	0	0	0	0	4300	-3096	6600	
1210	18	2000 Vestlandet gnr. 61	12500	600	5	3000	0	900	11	5900	0	0	0	0	0	0	3600	-5900	4900	
1210	13	2003 Hummelvik nord og Bøtt gnr. 109	11200	700	5	3500	6	1050	6	6300	1090	0	0	0	0	0	1090	-1090	4900	
1210	28	2003 Mennes gnr. 11	27770	740	5	3700	2	1480	1110	22590	0	0	0	0	0	0	6660	-11840	4300	
1210	32	2003 Mennes gnr. 14	27770	740	5	3700	2	1480	1110	22590	0	0	0	0	0	0	6660	-11840	4300	
1210	34	2003 Vik gnr. 47	7400	740	5	3700	2	1480	1110	22590	0	0	0	0	0	0	2220	-3080	7400	
1210	21	2004 Skarv gnr. 2	13520	845	5	4225	2	1690	1267,5	6	7695	0	0	0	0	0	2535	-5070	8450	
1210	3	2005 Viste Austre	1690	845	2	1690	0	1267,5	0	525	0	0	0	0	0	0	1690	0	1690	
1210	9	2006 Alsvett gnr. 161	7740	860	5	4300	0	1548	2	3440	0	0	0	0	0	0	2535	-5070	4300	
1210	13	2006 Kolvett gnr. 137	20210	860	5	4300	8	6880	1290	7	9000	0	0	0	0	0	0	4300	-3440	11180
1210	14	2006 Sjøveier gnr. 10	15300	860	5	4300	50	4300	1290	7	7740	0	0	0	0	0	0	4300	-9030	11180
1210	39	2006 Bæ gnr. 74	15940	860	5	4300	0	1548	2	3440	0	0	0	0	0	0	0	4300	-7740	4300
1210	38	2007 Trette Haugland gnr. 113	9460	860	5	4300	0	1290	4	4160	0	0	0	0	0	0	2590	-1590	6860	
1210	28	2007 Skarv gnr. 11	15308	860	5	4300	4	3440	1548	6	5298	0	0	0	0	0	0	4300	-9298	4300
1210	33	2007 Røksund gnr. 122	10664	860	5	4300	2	1720	1548	3	4644	0	0	0	0	0	0	4300	-4644	8600
1210	34	2007 Dalsland gnr. 143	4300	860	5	4300	0	1548	2	3096	0	0	0	0	0	0	0	4300	-4300	8600
1210	36	2007 Valsund gnr. 118	4300	860	5	4300	0	1548	2	3096	0	0	0	0	0	0	0	4300	-4300	8600
1210	39	2007 Fjellvasselg gnr. 76 m.	285 473	860	5	4300	2	1720	1548	2	3096	0	0	0	0	0	0	4300	-3096	4300
1210	41	2007 Fjellvasselg gnr. 76 m.	285 473	860	5	4300	2	1720	1548	2	3096	0	0	0	0	0	0	4300	-3096	4300
1210	42	2007 Fjellvasselg gnr. 76 m.	285 473	860	5	4300	2	1720	1548	2	3096	0	0	0	0	0	0	4300	-3096	4300
1210	44	2007 Fjellvasselg gnr. 76 m.	285 473	860	5	4300	2	1720	1548	2	3096	0	0	0	0	0	0	4300	-3096	4300
1210	45	2007 Fjellvasselg gnr. 76 m.	285 473	860	5	4300	2	1720	1548	2	3096	0	0	0	0	0	0	4300	-3096	4300
1210	46	2007 Fjellvasselg gnr. 76 m.	285 473	860	5	4300	2	1720	1548	2	3096	0	0	0	0	0	0	4300	-3096	4300
1210	11	2008 Ede Austre	8300	860	5	4300	0	1548	3	4000	0	0	0	0	0	0	0	4300	-4000	6020
1210	17	2008 Teigland og Ruldal nordre	7396	860	5	4300	2	1720	1548	2	3096	0	0	0	0	0	0	4300	-3096	4300
1210	22	2008 Flåne	7396	860	5	4300	0	1548	2	3096	0	0	0	0	0	0	0	4300	-3096	4300
1210	23	2008 Flåne	7396	860	5	4300	0	1548	2	3096	0	0	0	0	0	0	0	4300	-3096	4300
1210	24	2008 Vikarstad	19882	860	5	4300	2	1720	1548	9	13832	0	0	0	0	0	2590	-11382	8600	
1210	25	2008 Neire nordre	15996	860	5	4300	10	8600	1548	2	3096	0	0	0	0	0	5160	-16960	2064	
1210	27	2008 Ahe	1720	860	2	1720	0	1548	2	3096	0	0	0	0	0	0	0	1720	0	1720
1210	29	2008 Sandvik	7396	860	5	4300	0	1548	2	3096	0	0	0	0	0	0	0	4300	-3096	4300

1210 31	2008 Honeviek	860	2	1720	0	1548	0	1720	0	1	2590	0	4300	2590
1210 32	2008 Øland gnr. 3 og Flaetaker gnr.	500	5	4300	0	1548	0	500	0	0	0	0	4300	0
1210 33	2008 Væland gnr. 118	860	5	4300	0	1548	2	860	0	0	0	0	4300	-3096
1210 38	2008 Gjøland gnr. 85	13480	890	4300	2	1548	6	13688	108	0	0	0	4300	-9288
1210 41	2008 Aknes	860	5	4300	2	1548	2	9116	0	0	0	0	4300	-3096
1210 42	2008 Heiek gnr. 41	860	5	4300	2	1548	2	1720	0	0	0	0	4300	0
1210 43	2008 Høyland	860	5	4300	2	1548	2	9116	0	0	0	0	4300	-3096
1210 45	2008 Smevik gnr. 170	860	5	4300	2	1548	2	9116	0	0	0	0	4300	-3096
1210 46	2008 Krest-Kjæstad gnr. 6 mfl	1620	860	2	1720	0	1548	100	0	0	0	0	1720	0
1210 48	2008 Lauhammar øve	860	5	4300	0	1548	2	7386	0	0	0	0	4300	-3096
1210 50	2008 Høy gnr. 26	860	5	4300	2	1548	2	9116	0	0	0	0	4300	-3096
1210 51	2008 Høy gnr. 26	860	5	4300	2	1548	2	9116	0	0	0	0	4300	-3096
1210 52	2008 Lande	860	5	4300	2	1548	2	9116	0	0	0	0	4300	-3096
1210 53	2008 Vike	10836	860	4300	4	3440	1548	10836	0	0	0	0	7740	-3096
1210 54	2008 Høy gnr. 54	860	5	4300	2	1548	2	9116	0	0	0	0	4300	-3096
1210 55	2008 Klæstad gnr. 80	4818	860	4300	2	1720	1548	4300	0	1	2590	0	8600	-5116
1210 58	2008 Vespedal	10664	860	4300	2	1720	1548	10664	0	0	0	0	6020	-4644
1210 2	2009 Ønsal gnr. 43	860	5	4300	2	1720	1548	9116	0	0	0	0	6020	-3096
1210 3	2009 Høy gnr. 5	860	5	4300	2	1720	1548	13356	0	0	0	0	6020	-3096
1210 4	2009 Høyland	13760	860	0	1720	0	1548	13760	0	0	2590	0	8600	-5116
1210 5	2009 Høyland	860	0	0	1720	0	1548	0	0	0	0	0	6020	0
1210 6	2009 Høyland	860	5	4300	2	1720	1548	7568	0	0	0	0	6020	-1548
1210 7	2009 Væland gnr. 118	9116	860	5	4300	2	1720	9116	0	0	0	0	6020	-3096
1210 8	2009 Høyland	860	5	4300	2	1720	1548	9116	0	0	0	0	6020	-3096
1210 9	2009 Indøpa gnr. 255	10664	860	5	4300	2	1720	10664	70	0	0	0	6020	-4644
1210 10	2009 Høyland	860	5	4300	2	1720	1548	10664	0	0	0	0	6020	-4644
1210 11	2009 Stangland	7760	860	5	4300	2	1720	7760	1396	0	0	0	6020	-3096
1210 12	2009 Høyland	860	5	4300	2	1720	1548	9116	0	0	0	0	6020	-3096
1210 13	2009 Tveit gnr. 75	860	5	4300	2	1720	1548	9116	0	0	0	0	6020	-3096
1210 14	2009 Mehus og Høyland gnr. 28,29	1720	860	2	1720	0	1548	1720	0	0	0	0	1720	0
1210 15	2009 Gsmevik gnr. 60	13760	860	5	4300	2	1720	13760	0	0	0	0	6020	-7740
1210 16	2009 Høyland	860	5	4300	2	1720	1548	9116	0	0	0	0	6020	-3096
1210 17	2009 Høyland øve	7386	860	5	4300	2	1720	7386	0	0	0	0	4300	-3096
1210 18	2009 Høyland øve	7386	860	5	4300	2	1720	7386	0	0	0	0	4300	-3096
1210 19	2009 Klæstad	860	5	4300	2	1720	1548	9116	0	0	0	0	4300	-3096
1210 20	2009 Økland	860	5	4300	0	1548	2	10482	0	0	0	0	4300	-6182
1210 24	2009 Vireland	10664	860	5	4300	2	1720	10664	0	0	0	0	6020	-4644
1210 25	2009 Høyland	860	5	4300	2	1720	1548	9116	0	0	0	0	4300	-3096
1210 32	2009 Mø	7386	860	5	4300	2	1720	7386	0	0	0	0	4300	-3096
1210 33	2009 Vevik	10664	860	5	4300	2	1720	10664	0	0	0	0	6020	-4644
1230 19	2007 Følgedorn gnr. 36	860	0	0	0	1548	6	13386	0	0	0	0	0	0
1230 19	2008 Væland gnr. 54, 55	860	5	4300	0	1548	6	13386	0	0	0	0	0	-9288

129727	838,7333	349	282210	314	259020	1453,103	506	1500	644	1256003	178655	70590	13790	4629512,5
							63%							-50%

Summen fra statistikk kolonne K og O (rapport nr. 1, leje 3 og 5, høyre kolonne)
 gjenstengingslyst del på de (Det maksimale antall km gretus som antall gjenstengingslyst km ta generen)
 Prosent

KTR_Nr	SAK_AAR	SAK_NAVN	GEBYR	Indre Hordaland		Inngangsgebyr		Grenssegebyr		Partisgebyr		Partisgebyr		\$ 74 (8)		Avvik		Partis		Partis		Partis		Differanse	Merknader			
				N	Totalt	N	Totalt	N	Totalt	Pr part	N	Totalt	Pr part	N	Totalt	Innkrevd		Avvik		Partis	Partis	Partis	Partis			Partis	Partis	
																kolonne U	kolonne E	Avvik	Partis									
1200	4	2007	ANGLEVIK-	860	5	4300	6	2500	1548	5	4459	11259	0	-5941	11259	0	0	0	0	0	0	0	0	0	0	-4459	0 Delt sak, ikke reg.gebyr	
1220	6	1997	BAKKE	505	0	12019	26	12019	505	6	3030	15049	0	-1011	15049	0	3030	0	0	0	0	0	0	0	0	15049	0 Delt sak, ikke reg.gebyr	
1230	7	1999	GETLE	530	5	2650	20	10600	795	9	7155	20405	0		20405	0	6300	1	2120	0	0	0	0	0	0	1325	0 Delt sak, ikke reg.gebyr	
1230	4	2006	MEN	845	0	4300	26	21970	12675	6	7855	23575	-353		23575	-353	4	10140	1	3380	0	0	0	0	0	5915	0 Delt sak, ikke reg.gebyr	
1230	4	2006	MESHEIM	860	5	4300	4	3400	1230	2	2460	10710	0		10710	0	1	2590	0	0	0	0	0	0	0	4280	0 Delt sak, ikke reg.gebyr	
1230	10	2008	DJUNNAD	860	5	4300	4	1720	1230	3	3870	18720	430		18720	430	1	2590	0	0	0	0	0	0	0	-1290	0 Delt sak, ikke reg.gebyr	
1230	3	2008	DJUNNAD	860	5	4300	2	1720	1548	3	4644	10664	0		10664	0	0	0	0	0	0	0	0	0	0	-4644	0 Delt sak, ikke reg.gebyr	
1230	6	2008	ROKNE-	670	0	0	10	6700	1206	0	0	6700	0		6700	0	0	0	0	0	0	0	0	0	0	0	0	0 merking av 2002 sak, ingen reg.gebyr
1230	10	2008	OPEDAL	860	5	4300	0	0	1548	5	7740	12040	1230		12040	1230	1	2590	0	0	0	0	0	0	0	-7740	0 Delt sak, ikke reg.gebyr	
1230	14	2008	BREKKHUS	860	5	4300	0	0	1548	5	7740	12040	0		12040	0	0	0	0	0	0	0	0	0	0	0	-5160	0 Delt sak, ikke reg.gebyr
1230	18	2008	DUGSTAD	860	0	0	0	0	1548	2	3696	7740	0		7740	0	0	0	0	0	0	0	0	0	0	0	-7740	0 Delt sak, ikke reg.gebyr
1230	21	2008	JONSTØL	860	0	0	2	1720	1548	2	3696	4816	516		4816	516	0	0	0	0	0	0	0	0	0	0	-3098	0 Delt sak, ikke reg.gebyr
1230	30	2008	DUGSTAD	860	0	0	4	2580	1548	0	0	1720	0		1720	0	0	0	0	0	0	0	0	0	0	0	0	0 Delt sak, ikke reg.gebyr
1230	4	2009	DUGSTAD	860	2	1720	0	0	1548	0	0	1720	0		1720	0	0	0	0	0	0	0	0	0	0	0	0	0 Delt sak, ikke reg.gebyr
1230	7	2009	FLATEVÅL	860	5	4300	2	1720	1548	3	4644	10664	0		10664	0	1	2590	0	0	0	0	0	0	0	0	-2064	0 Delt sak, ikke reg.gebyr
1230	9	2009	GAULE GNR	860	5	4300	2	1720	1548	3	4644	10664	0		10664	0	0	0	0	0	0	0	0	0	0	0	-4644	0 Delt sak, ikke reg.gebyr

Sum/gi enitt	172903	796.875	47	38770	104	67069	104	67069	1.137,22	57	68947	174786	1893	0	-6952	174786	1893	27270	5500	5500	0	0	0	0	0	0	-36177		
Sumtall fra statistikk (kolonne K og O) (rapport nr. 1, leje 3 og 5, høyre kolonne)																													
Sum av grensengebyr del på fire (Det maksimale antall km grense som antall grensengebyr kan																													
Present																													

Avvikene er fellesregistrering i Admin. OK. Erik

Summfjord og Ytre Sogn		Inngangsgjebyr		Grenselgjebyr		Partsgjebyr		Partsgjebyr		Inntred		Avvik kolonne U		Antall Partsgjebyr moteslag to til fem		Antall Partsgjebyr moteslag seks m. fl.		\$ 73 (9)		Differanse	
N = antall	KTR_NR	SA	AAR	SAKSNAVN	GBEYR	Relisgjebyr	N	Totalt	Partsgjebyr	Partsgjebyr	Partsgjebyr	Partsgjebyr	Partsgjebyr	Partsgjebyr	Partsgjebyr	Partsgjebyr	Partsgjebyr	Partsgjebyr	Partsgjebyr	Partsgjebyr	Partsgjebyr
	1400	33	2003	TORSET	11460	740	5	3700	1100	6	6660	11460	0	3	6660	0	0	0	0	0	0
	1400	20	2005	HØVIK	9719	845	5	4225	1690	1110	6	6660	9719	0	1	2535	0	0	0	0	0
	1400	10	2006	HØVLANDS	9460	860	5	4300	0	1521	25	3802,5	9460	-1,5	1	2535	0	0	0	0	0
	1400	4	2007	HELGHEIM	24424	860	5	4300	0	1290	4	5160	24424	0	1	2580	0	0	0	0	0
	1400	13	2007	OSLAND	19436	860	5	4300	12040	1548	13	20124	19436	0	0	0	0	0	0	0	0
	1400	15	2007	VAMRÅK	24596	860	5	4300	17200	1548	2	3096	24596	0	0	0	0	0	0	0	0
	1400	24	2007	ENEVOLD	15824	860	5	4300	6880	1548	3	4644	15824	0	4	10320	0	0	0	0	0
	1400	25	2007	KVAMMEN	35260	860	5	4300	0	1548	20	30960	35260	0	3	7740	0	0	0	0	0
	1400	5	2008	KLAUVA	7396	860	5	4300	0	1548	2	3096	7396	0	0	0	0	0	0	0	0
	1400	7	2008	SKJELVEN	10836	860	5	4300	0	1548	4	6192	10836	0	1	2580	0	0	0	0	0
	1400	8	2008	NOS	9116	860	5	4300	3440	1548	2	3096	9116	0	1	2580	0	0	0	0	0
	1400	13	2008	SKELI	1720	860	5	4300	1720	1548	2	3096	1720	0	1	2580	0	0	0	0	0
	1400	15	2008	HØVLAND	10664	860	5	4300	0	1548	3	4644	10664	0	0	0	0	0	0	0	0
	1400	16	2008	MAREN	8944	860	5	4300	1720	1548	3	4644	8944	0	0	0	0	0	0	0	0
	1400	17	2008	HAFSTAD	28036	860	5	4300	0	1548	3	4644	28036	0	1	2580	0	0	0	0	0
	1400	20	2008	DAVIK	10664	860	5	4300	20640	1548	2	3096	10664	1720	1	2580	0	0	0	0	0
	1400	21	2008	VÅRDAL	10664	860	5	4300	3440	1548	3	4644	10664	0	1	2580	0	0	0	0	0
	1400	22	2008	FURE	10664	860	5	4300	1720	1548	3	4644	10664	0	1	2580	0	0	0	0	0
	1400	23	2008	BAKKE	21328	860	5	4300	0	1548	11	17028	21328	0	1	2580	0	0	0	0	0
	1400	24	2008	LANGEDAL	10462	860	5	4300	0	1548	4	6192	10462	0	2	5160	0	0	0	0	0
	1400	25	2008	EREFJORD	1720	860	5	4300	0	1548	4	6192	1720	0	0	0	0	0	0	0	0
	1400	25	2008	SKOVNES	7396	860	5	4300	0	1548	2	3096	7396	0	0	0	0	0	0	0	0
	1400	25	2008	SKOVNES	6192	860	5	4300	1720	1548	2	3096	6192	0	0	0	0	0	0	0	0
	1400	26	2008	STELLEN	10664	860	5	4300	0	1548	3	4644	10664	0	0	0	0	0	0	0	0
	1400	34	2008	LIEN	8908	860	5	4300	0	1548	3	4644	8908	36	0	0	0	0	0	0	0
	1400	37	2008	HJELAND	9116	860	5	4300	1720	1548	3	4644	9116	0	1	2580	0	0	0	0	0
	1400	38	2008	HAFSTAD	7396	860	5	4300	0	1548	2	3096	7396	0	0	0	0	0	0	0	0
	1400	39	2008	HELEVANG	1720	860	5	4300	0	1548	2	3096	1720	0	0	0	0	0	0	0	0
	1400	2	2009	DVERGSØDA	10836	860	5	4300	3440	1548	2	3096	10836	0	0	0	0	0	0	0	0
	1400	5	2009	GRØVLEBA	10836	860	5	4300	0	1548	2	3096	10836	0	0	0	0	0	0	0	0
	1400	7	2009	HØVIK	7396	860	5	4300	0	1548	2	3096	7396	0	0	0	0	0	0	0	0
	1400	8	2009	MYKLEBUS	0	860	5	4300	0	1548	2	3096	0	0	0	0	0	0	0	0	0
	1400	15	2009	HESTVIK	7396	860	5	4300	0	1548	2	3096	7396	0	0	0	0	0	0	0	0
	1410	11	2005	NORNES	29585	845	5	4225	0	1268	20	25360	29585	0	2	5070	0	0	0	0	0
	1230	5	2007	RAMBØR	14620	860	5	4300	0	1548	7	10320	14620	0	1	2580	0	0	0	0	0

Sum/gj.snitt	418120	831,1429	180	137710	80190	1434,14	138,5	204555	418074,5	1754,5	0	-34056	0	78765	0	0	0	0	0	0	-123209,5
Sumtall fra statistikk (kolonne K og O) (rapport nr. 1, linje 3 og 5, høyre kolonne)																					
Sum grenselengdegebyr del på fire (Det maksimale antall km grense som antall grenselengdegebyr kar																					
Prosent																					

Sumtall fra statistikk (kolonne K og O) (rapport nr. 1, linje 3 og 5, høyre kolonne)
 Sum grenselengdegebyr del på fire (Det maksimale antall km grense som antall grenselengdegebyr kar
 Prosent

KTR_Nr	Inngangsgebyr						Grenselsgeb		Partsgab		\$ 74 (8)		Avvik kolonne E	Antall Rette- mottag til litem	Antall Rette- mottag seks m. ll	Pluss	Minus	Nytt gabyr	Differanse	Merknader
	SAK_AAR	RETSSEBY	N	Totall	Inngangsgebyr	Grenselsgeb	Partsgab	Partsgab	Pluss	Minus	Innkrevd kolonne E									
1420	21	2006	STAUR OG	16900	845	5	4225	5070	1521	0	7605	0	3500	0	0	0	8900	6300		
1420	21	2006	STAUR OG	16900	845	5	4225	5070	1521	0	7605	0	16900	0	0	0	11830	-6070		
1420	23	2006	EIDE OG	13351	845	5	4225	0	1521	6	9126	0	13351	0	0	0	6760	-6591		
1420	17	2006	FURE	12212	860	5	4300	1720	1548	4	6192	0	12212	0	0	0	11180	-1032		
1420	20	2006	FLOSTRAN	0	860	0	0	0	1548	0	0	0	0	0	0	0	0	0		
1420	21	2006	DALEMVAV	0	860	0	0	0	1548	0	0	0	0	0	0	0	2580	2580		
1420	2	2007	ROTHAUG	29068	860	5	4300	0	1548	16	24768	0	29068	0	0	5000	6880	-22188		
1420	14	2007	FALEIDE	18404	860	5	4300	1720	1548	8	12384	0	18404	0	0	6020	6020	-12384		
1420	2	2008	ANGEISHA	10664	860	5	4300	1720	1548	3	4644	0	10664	0	0	8600	8600	-2064		
1420	6	2008	HAGEVIK	1720	860	2	1720	0	1548	0	0	0	1720	0	0	0	1720	0		
1420	7	2008	GROV OG	32164	860	5	4300	0	1548	18	27864	0	32164	0	0	4300	4300	-27864		
1420	12	2008	FLO_NEDRE	4300	860	5	4300	0	1548	0	0	0	4300	0	0	0	4300	0		
1420	13	2008	HODDEVK	7396	860	5	4300	0	1548	2	3096	0	7396	0	0	0	4300	-3096		
1420	15	2008	HAGEVIK	9116	860	5	4300	1720	1548	2	3096	0	9116	0	0	6020	11160	-3096		
1420	17	2008	DRAGESET	17372	860	5	4300	6880	1548	4	6192	0	17372	0	0	5000	6020	-6192		
1420	19	2008	FISVA	8844	860	5	4300	0	1548	3	4644	0	8844	0	0	4300	4300	-4644		
1420	20	2008	LEI_TELLE	7396	860	5	4300	0	1548	3	4644	0	7396	0	0	4300	4300	-4644		
1420	5	2009	LISET	7396	860	5	4300	0	1548	4	6192	0	7396	0	0	4300	4300	-6192		
1420	10	2009	ALMENNING	4300	860	5	4300	0	1548	0	0	0	4300	0	0	0	4300	0		
1420	18	2009	BLA_LIDEN	1720	860	2	1720	0	1548	0	0	0	1720	0	0	0	1720	0		
Sum/gj snitt				207471	850,5	84	71290	18830	1530,9	78	120447	0	210567	0	0	0	24270	-96177		
Sumtall fra statistikk (kolonne K og O) (rapport nr. 1, linje 3 og 5, høyre kolonne)																			-96177	
Sum grenselengdegebyr delt på fire (Det maksimale antall km grense som antall grenselengdegebyr k)																			-46 %	
Prosent																				

145
54 %

160 %

KTR_Nr	SAK_AAR	SAKSNAVN	GEBYR	Inngangsgebyr		Grensel geb		Partisgeb		\$ 74 (b)		Innkred	Avvik	Antall	Antall	\$ 7-3 (b)	Differanse	Merknader	
				N	Totalt	N	Totalt	Pr part	N	Totalt	Pluss								Minus
1510 10	2002	Drivelepp	16051	670	5	4225	0	1332	8	10136	0	16051	0	0	0	0	0	0	Beh. sammen med 1510-1998-10
1510 12	2005	Tenford, gnr.	20700	740	5	4225	2	1690	8	10136	0	20700	0	4	8880	14795	-1256		
1510 19	2005	Ameiltsøster	20700	845	5	4225	8	10140	1521	6335	0	20700	0	3	7695	21970	1270		
1510 3	2006	Gjerde og	23220	860	4	4300	4	3440	1548	12	15480	0	0	0	0	15480	-7740		
1510 4	2006	Arsrau/Kdås	12900	860	5	4300	4	3440	1548	4	5160	0	0	0	0	21500	8600		
1510 5	2006	Åsle, gnr.	12900	860	5	4300	4	3440	1548	6	5160	0	0	0	0	21500	8600		
1510 28	2006	Dale, gnr.	12900	860	5	4300	2	1720	1548	14	10680	0	0	0	0	11180	-12000		
1510 2	2007	Vikem/Åebu	36356	860	5	4300	2	1720	1548	22	34056	0	0	0	0	6880	-31476		
1510 3	2007	Hemne-Eike	13588	860	5	4300	0	0	1548	6	9288	0	0	0	0	6880	-6708		
1510 17	2007	Tallestrand	9116	860	5	4300	2	1720	1548	2	3096	0	0	0	0	6020	-3096		
1510 19	2007	Ulstein, gnr. 5	10664	860	5	4300	2	1720	1548	3	4644	0	0	0	0	6020	-2064		
1510 20	2007	Tørlin, gnr.	9116	860	5	4300	2	1720	1548	2	3096	0	0	0	0	8600	-516		
1510 23	2007	Gasseidnes	9116	860	5	4300	2	1720	1548	2	3096	0	0	0	0	8600	-516		
1510 24	2007	Tørlin, gnr.	9116	860	5	4300	2	1720	1548	2	3096	0	0	0	0	8600	-516		
1510 3	2008	Gjessing	10664	860	5	4300	2	1720	1548	6	9288	0	0	0	0	6880	-6708		
1510 6	2008	Krakvik	10664	860	5	4300	2	1720	1548	3	4644	0	0	0	0	6880	-6708		
1510 7	2008	Grestad	27520	860	5	4300	0	0	1548	15	23220	0	0	0	0	6880	-20640		
1510 8	2008	Sætre, gnr.	9116	860	5	4300	2	1720	1548	2	3096	0	0	0	0	6020	-3096		
1510 9	2008	Sundgot, gnr.	10666	860	5	4300	2	1720	1548	3	4644	0	0	0	0	8600	-2064		
1510 11	2008	Tenford, gnr.	17372	860	5	4300	8	6880	1548	4	6192	0	0	0	0	11180	-6192		
1510 18	2008	Dale indre og	12040	860	5	4300	0	0	1548	5	7740	0	0	0	0	4300	-7740		
1510 21	2008	Nære	1720	860	2	1720	0	0	1548	0	0	0	0	0	1720	0	Saka trukket		
1510 24	2008	Tessero	10664	860	5	4300	2	1720	1548	3	4644	0	0	0	0	6020	-4644		
Sum/vj snitt		327003	845,8696	112	91670	48	44510	1536,95	132	196621	0	327001	-2	68085	3440	-119096	-36 %		

Sumtall fra statistikk (kolonne K og O) (rapport nr. 1, linje 3 og 5, høyre kolonne)
 Sum grenselangsgebyr del på fire (Der maksimale antall km grense som antall grenselangsgebyr kan ha
 Prosent 57 %

KTR_Nr	SA	AAR	SAKSNAVN	GEBYR	Inngangsgebyr		Grenselgeb		Pantsgeb		\$ 74 (Ø)		Avvik kolonne E kolonne U	Antall Pansetninger til firm	Antall Pansetninger seks m. fl.	\$ 7-3 (Ø)		Differanse	Merknader	
					N	Totalt	N	Totalt	Pr part	N	Totalt	Plus				Minus	Plus			Minus
1530	14	1998	Ytre Vågland	31415	515	5	2575	27	13905	515	16	8240	24720	4	6180	5	10300	32960	8240	
1530	9	2006	Heimes	13588	860	5	4300	0	0	1290	6	7740	12040	1	2580	0	0	6880	-5160	
1530	7	2007	Sæter Øde	19082	860	5	4300	10	8600	1548	4	6192	19082	0	2580	0	0	15480	-3812	
1530	11	2007	Semundset	12384	860	5	4300	10	8600	1548	5	7740	20540	0	0	0	0	12960	-7740	
1530	23	2007	Skei	10664	860	5	4300	2	1720	1548	3	4644	10664	0	0	0	0	6020	-4644	
1530	2	2008	Glerum	10664	860	5	4300	2	1720	1548	3	4644	10664	0	0	0	0	6020	-4644	
1530	4	2008	Melland	7396	860	5	4300	6	5160	1548	2	3096	12568	0	0	0	0	9460	-3096	
1530	5	2008	Odegarden	9116	860	5	4300	2	1720	1548	2	3096	9116	0	0	0	0	6020	-3096	
1530	8	2008	Halls	10482	860	5	4300	0	0	1548	4	6192	10482	1	2580	0	0	6880	-3812	
1530	0	2008	Engjellen	7396	860	5	4300	0	0	1548	2	3096	7396	0	0	0	0	6880	-516	
1530	12	2008	Halsed	4300	860	5	4300	0	0	1548	0	0	4300	0	2580	0	0	4300	0	
1530	13	2008	Halsed	1720	860	5	4300	0	0	1548	0	0	1720	0	0	0	0	1720	0	
1530	14	2008	Sletta	13932	860	5	4300	4	3440	1548	4	6192	13932	0	0	0	0	15480	1548	
1530	1	2009	Gjerdet	7396	860	5	4300	0	0	1548	2	3096	7396	0	0	0	0	6880	-516	
1530	2	2009	Melingsset	9116	860	5	4300	2	1720	1548	2	3096	9116	1	2580	0	0	6880	-516	
1530	4	2009	Engdal	10204	860	5	4300	0	0	1548	2	3096	10204	0	0	0	0	4300	-3096	
1530	11	2009	Mardalen	7396	860	5	4300	0	0	1548	2	3096	7396	0	0	0	0	4300	-3096	
Sum/gj snitt				186271	840	82	68795	65	46585	1472	59	73256	186536	29400	10300			-33556	-18 %	

Sumtall fra statistikk (kolonne K og O) (rapport nr. 1, linje 9 og 5, høyre kolonne)
 Sum inngangsgebyr del på fire (Det matematiske antall km grense som antall grenselengdegebyr har
 Sum grenselengdegebyr del på fire (Det matematiske antall km grense som antall grenselengdegebyr har
 Prosent 72 %

KTR_Nr	SAK_AAR	SAKSNAVN	GEBYR	Inngangsgebyr		Grensel geb		Partis geb		Partis		Partisgeb		\$ 74 (8)		\$ 74 (9)		\$ 73 (9)		Differanse	Merknader
				Rettsgeby	N	Totalt	N	Totalt	Pr part	N	Totalt	Plus	Minus	Avvik kolonne E	Innkrevd kolonne E	Antall rettsmøter til litem	Antall rettsmøter ses m. litem	Plus	Minus		
1700	4	2008	Sinnik	8450	5	4225	2	1680	1521	2	2535	0	0	0	0	0	0	0	5915	-2535	
1700	11	2008	Kiran	13588	6	4300	2	1720	1548	6	2588	0	0	0	0	0	0	0	12040	-1548	
1700	14	2006	Sanden	860	5	4300	2	1720	1548	2	2580	0	0	0	0	0	0	0	6020	-2580	
1700	6	2007	Naustomt	860	5	4300	2	1720	1548	2	3096	0	0	0	0	0	0	0	6020	-3096	
1700	9	2007	Vandsvik	10320	4	4300	2	1720	1548	2	2580	0	0	0	0	0	0	0	7740	-2580	
1700	13	2007	Skogene i	860	5	4300	2	1720	1548	2	3096	0	0	0	0	0	0	0	57620	-10320	
1700	15	2007	Auneberget	10482	860	4300	2	1720	1548	4	6192	0	0	0	0	0	0	0	9460	-10320	
1700	20	2007	Hellas	11180	860	4300	2	1720	1548	4	5160	0	0	0	0	0	0	0	6020	-5160	
1700	21	2007	Almas	860	5	4300	2	1720	1548	2	3096	0	0	0	0	0	0	0	8600	-3096	
1700	1	2008	Vareen	9116	860	4300	2	1720	1548	2	3096	0	0	0	0	0	0	0	6020	-3096	
1700	9	2008	Dyrneset	8600	860	4300	2	1720	1548	2	2580	0	0	0	0	0	0	0	4300	-2580	
1700	10	2008	Huddingslien	8600	860	4300	2	1720	1548	2	2580	0	0	0	0	0	0	0	6020	-2580	
1700	12	2008	Trebakk	7036	860	4300	2	1720	1548	2	2736	0	0	0	0	0	0	0	4300	-2736	
1700	16	2008	Vangsfjord	9116	860	4300	2	1720	1548	2	3096	0	0	0	0	0	0	0	6020	-3096	
1700	19	2008	Fagrand	17944	860	4300	10	8600	1548	3	4644	0	0	0	0	0	0	0	12800	-4644	
1700	20	2008	Kullumstra	16360	860	4300	2	1720	1548	2	3096	0	0	0	0	0	0	0	6020	-3096	
1700	2	2009	Bjellveiga	860	5	4300	2	1720	1548	2	3096	0	0	0	0	0	0	0	6020	-3096	
1700	2	2009	Hofnes	860	5	4300	2	1720	1548	2	3096	0	0	0	0	0	0	0	6020	-3096	
1700	4	2009	Solstrand	1720	860	4300	2	1720	1548	2	3096	0	0	0	0	0	0	0	6020	-3096	
1700	6	2009	Fjellheim	9116	860	4300	2	1720	1548	2	3096	0	0	0	0	0	0	0	6020	-3096	
1700	8	2009	Langengø	15136	860	4300	2	1720	1548	7	10836	0	0	0	0	0	0	0	6880	-8256	
1700	15	2009	Kvernstad	860	2	1720	0	0	1548	7	10836	0	0	0	0	0	0	0	1720	0	
Sum/gj snitt				203654	859,3182	89365	40	34370	1546,77	55	81639	0	0	0	205374	28380	41280		-11979	-6 %	

Sumtal fra statistikk (kolonne K og O) (rapport nr. 1, linje 3 og 5, høyre kolonne) 128

Sum grenselengdegebyr delst på fire (Det maksimale antall km grense som antall grenselengdegebyr k 10

Prosent 81 %

KTR_Nr	SAK_AAR	REITSEGBYR	Imngangsgebyr		Grenselgeb		Partsgb		\$ 74 (6)		Avvik kolonne E	Anall Rents- motlag tottitem	Anall Rents- motlag seks m. t.	\$ 7-3 (6)		Nytt gebyr	Differanse	Merknader
			N	Totalt	N	Totalt	Pr part	N	Totalt	Plus				Minus	Plus			
1820	26	2002 GLESAKK	2	1010	0	0	0	0	0	0	0	0	0	0	0	2625	1515	
1820	28	2002 Vesterbakken	5	3350	2	1340	0	5025	0	0	0	1	1515	0	0	8710	-1005	
1820	34	2002 Hornnes	5	3670	2	1340	0	11055	0	0	0	1	4020	0	0	6700	-9045	
1820	14	2004 Lovund/Lun	5	4225	4	3380	0	1268	0	0	0	0	2010	0	0	7605	-10144	
1820	8	2005 Valmaasen	5	4225	1	845	0	1521	0	0	0	0	0	0	0	5070	0	
1820	15	2005 Mo	5	4225	2	1690	0	1268	0	3380	0	0	0	0	0	8450	-10145	
1820	16	2005 Fagerviken	5	4225	2	1690	0	1268	0	0	1	0	0	0	0	5915	-2536	
1820	17	2005 Storholmen	5	4225	2	1690	0	1268	0	2580	0	1	2535	0	0	8450	-1289	
1820	5	2006 Halsen	5	4300	2	1720	0	1290	0	0	0	1	2580	0	0	8600	-2580	
1820	6	2006 Gjerdet	5	4300	16	13760	0	1290	0	9030	0	2	5160	0	0	23220	-12900	
1820	9	2006 Øksendalen	5	4300	6	5160	0	1548	0	1290	0	0	0	0	0	9460	-3096	
1820	13	2006 Sauren	5	4300	2	1720	0	1290	0	0	0	0	0	0	0	6020	-2580	
1820	25	2006 Aarstrand	5	4300	0	0	0	1548	0	3870	0	0	0	0	0	4300	0	
1820	27	2006 Løkas	5	4300	2	1720	0	1548	0	0	0	0	0	0	0	6020	-3096	
1820	11	2007 Torget Ytre	5	4300	0	0	0	1548	14	21672	0	1	2580	0	0	6880	-19092	
1820	2	2008 Hestneset	5	4300	8	6880	0	1548	4	6152	0	3	7740	0	0	18320	746	
1820	3	2008 Kvaløy	5	4300	10	1720	0	1548	5	6152	0	0	0	0	0	18320	746	
1820	5	2008 Flakstad	5	4300	2	1720	0	1548	3	4644	0	0	0	0	0	6020	-740	
1820	7	2008 Flakstad	5	4300	0	0	0	1548	3	4644	0	0	0	0	0	6020	-740	
1820	9	2008 Stokka	5	4300	0	0	0	1548	3	4644	0	0	0	0	0	4300	-4644	
1820	20	2008 Kvaløy indre	5	4300	8	6880	0	1548	5	7740	0	0	0	0	0	11180	-7740	
1820	10	2008 Gjerdet	5	4300	4	3440	0	1548	4	6152	0	0	0	0	0	7740	-6192	
1820	11	2008 Hernes	5	4300	2	1720	0	1548	3	4644	0	0	0	0	0	6020	-4644	
1910	15	2006 Kilbarn	5	4300	0	0	0	1548	14	21672	0	1	2580	0	0	6880	-19092	

Sum/gj snitt 312384 8247826 112 93335 138948 118 162376 0 41822 312406 12 33255 0 -129121 -41 %

Summal fra statistikk (kolonne K og O) (rapport nr. 1, linje 3 og 5, høyre kolonne) 16,75

Sum grenselengdegebyr delst på fire (Det maksimale antall km grense som antall grenselengdegebyr ka 99 %

Prosent 51 %

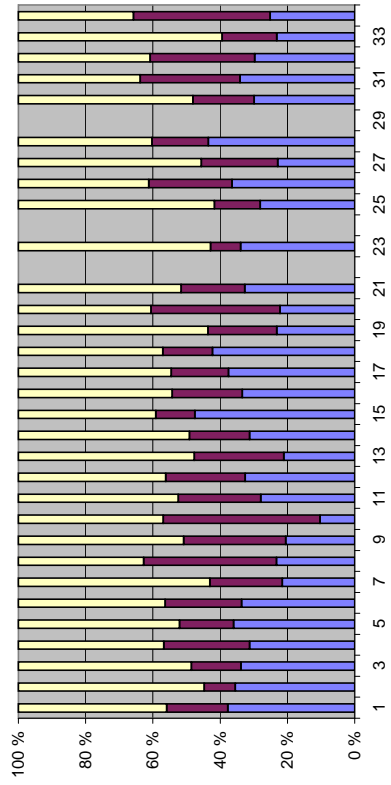
KTR_LNR	SA	AAR	SAKSNAVN	GEBYR	Inngangsaebyr		Grensaeb		Partsaeb		\$ 74 (8)		Avvik kolonne E kolonne U	Antall Rettis- saker til Erm	Antall Rettis- saker m. ft.	\$ 7-3 (9)		Nytt gebyr	Differanse	Merksnader		
					N	Totalt	N	Totalt	Pr part	N	Totalt	Plus				Minus	Plus				Minus	
2000	1	2005	Russland	0	860	0	0	0	0	0	0	0	0	0	0	0	0	0	0	0	0	
2000	15	2006	Sotland NP	62400	860	5	4300	64	55040	1548	2	3096	230000	62436	0	0	0	59340	0	0	0	0
2000	21	2007	Guleng	30530	860	5	4300	14	12040	1548	2	3096	30272	36	0	0	16340	-3096	0	0	0	
2000	24	2007	Steinbakken	20124	860	5	4300	4	3440	1548	8	12384	20124	-258	0	0	7740	-13932	0	0	0	
2000	25	2007	Transtarelvn	1720	860	2	1720	0	0	1548	0	0	1720	0	0	0	1720	-12384	0	0	0	
2000	2	2008	Havnrefjord v.	9116	860	5	4300	2	1720	1548	2	3096	9116	0	0	0	6020	0	0	0	0	
2000	9	2008	Ryggeljord	0	860	0	0	0	0	1548	0	0	0	0	0	0	0	0	0	0	0	0
2000	11	2008	Bekkeeng	15480	860	5	4300	4	3440	1548	5	7740	15480	0	0	0	7740	-7740	0	0	0	0
2000	12	2008	Althem	12212	860	5	4300	2	1720	1548	4	6192	12212	0	0	0	6020	-6192	0	0	0	0
2000	13	2008	Sandkroen	13760	860	5	4300	2	1720	1548	5	7740	13760	0	0	0	6020	-7740	0	0	0	0
2000	5	2008	Skredak	1720	860	2	1720	0	0	1548	0	0	1720	0	0	0	1720	-1720	0	0	0	0
2000	17	2008	Sandkroen	13932	860	5	4300	4	3440	1548	3	4632	13932	0	0	0	7740	-4632	0	0	0	0
2000	1	2009	Frydelund	9116	860	5	4300	2	1720	1548	4	6192	9116	0	0	0	6020	-6192	0	0	0	0
2000	4	2009	Bakkeleivn	4816	860	0	0	2	1720	1548	2	3096	4816	0	0	0	1720	-3096	0	0	0	0
2000	5	2009	Melleeva	1720	860	2	1720	0	0	1548	0	0	1720	0	0	0	1720	0	0	0	0	0
2000	6	2009	Sandnes	9116	860	5	4300	2	1720	1548	2	3096	9116	0	0	0	6020	-3096	0	0	0	0
2000	7	2009	Mellomvein	1720	860	2	1720	0	0	1548	0	0	1720	0	0	0	1720	0	0	0	0	0
2000	8	2009	Vegheim	9116	860	5	4300	2	1720	1548	2	3096	9116	0	0	0	6020	-3096	0	0	0	0
2000	8	2009	Vegheim	9116	860	5	4300	2	1720	1548	2	3096	9116	0	0	0	6020	-3096	0	0	0	0

Sumtjg snitt 226402 860 66 56760 107 92020 1548 50 77400 0 241180 226180 -222 0 0
 -77400
 -34 %

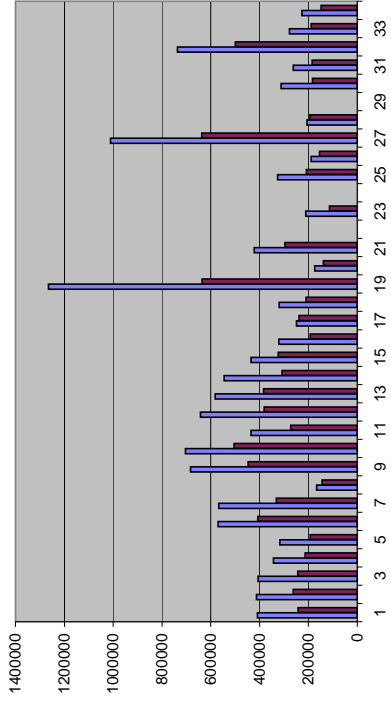
Sumtall fra statistikk (kolonne K og O) (rapport nr. 1, linje 3 og 5, høyre kolonne)
 Sumtall grenselengdegebyr dett på fire (Det maksimale antall km/grense som antall grenselengdegebyr kan
 26775
 363 %

Prosent
 149
 31 %

Forholdet mellom dagens tre gebyr - inngangsg; blå, grensel: rød og partsg; gul



Totale gebyr etter gjeldende lov: Blå. - Totale gebyr etter lovforslag: Rød



Totale gebyr etter lovforslag i prosent av totale gebyr etter gjeldende lov

