

# KONSERVESFABRIKKENES LANDSFORENING

Landbruks- og matdepartementet  
Postboks 8007 Dep.  
NO-0033 OSLO

Att: Henrik Einevold/Eivind Skjulestad (også sendt per e-post)

Oslo, 17.6.2014

## HØRINGSINNSPILL – ØKTE IMPORTKOVOTER BÆR – REF 14/617

### 1. Innledende merknader

Det vises til høringsbrev av 09.05.2014, hvori kvoter for tollfri import av bær til bearbeidingsindustrien foreslås øket.

De foreslåtte økninger er på 300 tonn jordbær og 200 tonn bringebær. Det er meget positivt at landbruksmyndighetene etterkommer det industrien opplever som et behov for økte kvoter for tollfri import. Samtidig er Konservesfabrikkenes Landsforening av den oppfatning at det er grunnlag for større kvoteøkninger enn det som foreslås i høringsbrevet.

Konservesfabrikkenes Landsforening foreslår en kvoteøkning for jordbær på 700 tonn til 4 100 tonn. For bringebær foreslås en kvoteøkning på 500 tonn til 1 800 tonn. Dette begrunnes nærmere i det følgende.

Vi er prinsipielt av den oppfatning at industriens totale råvarebehov utover norsk vare burde kunne importeres tollfritt – gitt avsetning av all norsk vare innenfor den enkelte sesong. De siste 5 årene har industrien betalt ca. kr 80 000 000 i toll på importen av jordbær og bringebær, samtidig som all norsk vare er avsatt. Toll er en kostnad som hverken kommer bærprodusenter, industri eller forbrukerne til gode. En ordning som ivaretar hensynet til avsetning av all norsk vare og tollfri import utover dette, vil gi større fleksibilitet og er gjennomførbar i praksis. Vi oppfordrer Landbruks- og matdepartementet til å vurdere en slik ordning ved neste anledning.

### 2. Norsk produksjon og industriens behov

#### 2.1. Generelt – statistikk

Konservesfabrikkenes Landsforening og vår private utjevningsordning er tilnærmet bransjeomfattende for så vidt gjelder norsk bearbeidingsindustri. Vi fører jevnlig statistikk

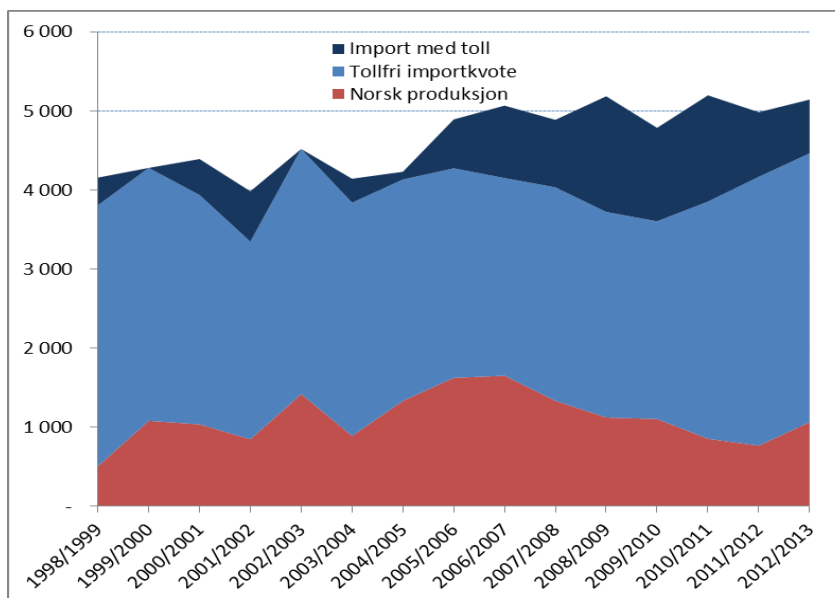
over forbruket som innberettes i utjevningsordningen, samt fordelingen mellom norsk og importert vare.

Vedlagt følger en bearbeidet versjon av vår statistikk for sesongene 1998/1999 - 2012/2013. Vi har innarbeidet gjennomsnittstall for de siste 5 sesongene nederst. Liste over medlemsbedrifter/deltagere i utjevningsordningen følger også vedlagt.

Som nevnt i høringsbrevet er industriens råvarebehov nogen lunde stabilt på ca 5 000 tonn jordbær og ca 2 700 tonn bringebær, i hvert fall over de siste 5 år. Vi finner imidlertid grunn til å understreke at det er en økning i industriens forbruk av begge bærsorter de siste 5 år sammenholdt med foregående 5 års periode.

## 2.2 Særskilt om jordbær

Norsk produksjon av jordbær til bearbeidingsindustrien de siste 5 gjennomførte sesonger har i følge våre tall vært ca 1 000 tonn i gjennomsnitt. Industriens råvarebehov for øvrig – 4 000 tonn i snitt de siste 5 sesonger – dekkes inn ved import. Hovedtrekkene i vårt tallmateriale illustreres som følger:



Inneværende sesong (2013/2014) var som nevnt i høringsbrevet særdeles dårlig og total avsatt norsk jordbær i følge våre tall var ca 408 tonn. Årsaken var i hovedsak store frostskafer, som også forventes å sette sitt preg på årets produksjon.

Det understrekes at industrien forventer at norsk produksjon i et normalår vil falle snarere enn øke de neste 3-4 år, slik tendensen har vært fra og med 2006/2007 sesongen. Dette til tross for en forholdsvis jevn og god prisutvikling.

Årsaken til den generelle nedgangen i norsk produksjon av jordbær til bearbeidingsindustrien antas særlig å ha sammenheng med en meget god utvikling i det betalingsvillige konsummarkedet for jordbær, samtidig som jordbærsortene til konsum ikke er foretrukket av bearbeidingsindustrien. Produsentene synes derfor heller å ville produsere jordbær til konsum.

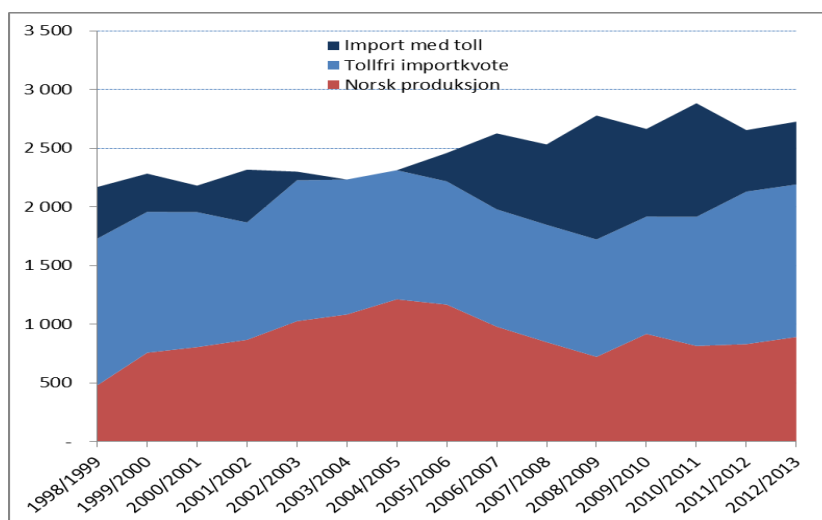
Senga Sengana har vært den foretrukne sorten historisk i Norge og er det fortsatt i bearbeidingsindustrien. Det er også den sorten som er den foretrukne på verdensmarkedet og dermed den som importeres av norsk bearbeidingsindustri. Den er meget velegnet til industriell bearbeiding, men vanskelig å produsere sammenlignet med en rekke konsumbærarter.

Det arbeides med å utvikle sorter som er velegnet både til konsum og bearbeidingsindustri, bl.a. i det såkalte industribærprosjektet, hvor både produsenter og industri er representert. Man har enn så lenge ikke lyktes med å frembringe sorter som fullt ut ivaretar industriens behov til bl.a. fargebestandighet, smak og holdbarhet ved lagring (syltetøyproduksjon). Arbeidet har vist seg krevende og det synes ikke å være realistisk at man lykkes med dette arbeidet før tidligst om 3-5 år.

Basert på ovennevnte mener Konservesfabrikkenes Landsforening at det er grunnlag for en kvoteøkning på jordbær med 700 tonn til 4 100 tonn.

### 2.3. Særskilt om bringebær

Norsk produksjon av bringebær til industriformål de siste 5 gjennomførte sesonger har i følge våre tall vært ca 800 tonn i gjennomsnitt. Industriens råvarebehov for øvrig – 1 900 tonn i snitt de siste 5 sesonger – dekkes inn ved import. Hovedtrekkene i vårt tallmateriale er som følger:



I inneværende sesong (2013/2014) var norsk produksjon i følge våre tall ca 770 tonn.

Industrien forventer at norsk produksjon vil holde seg stabil og /eller øke de neste 3-4 år. Årsaken til dette er i hovedsak at de sorter som benyttes i konsummarkedet også er velegnet til industriell bearbeidelse.

Basert på ovennevnte mener Konservesfabrikkens Landsforening at det er grunnlag for en kvoteøkning på bringebær med 500 tonn til 1 800 tonn.

### 3. Eventuell konflikt med avsetningen av norske bær

Konservesfabrikkens Landsforening anerkjenner målsetningen om avsetning av all norsk vare som en del av norsk jordbrukspolitik. Industriens rammebetingelser - særlig i form av tollvern på ferdigvare og toll på råvare - er midler for å nå denne målsetningen.

Vi er samtidig av den oppfatning at industriens råvarebehov utover norsk vare burde kunne importeres tollfritt - gitt avsetning av all norsk vare innenfor den enkelte sesong. En ordning som ivaretok hensynet til avsetning av all norsk vare og tollfri import utover dette, burde kunne gjennomføres i praksis. En mulighet vil eksempelvis være en vid adgang til å utstede kvoter. Deler av kvoten kunne tildeles på ordinær måte ved sesong start, og så kunne det utstedes ytterligere kvoter når man så det faktiske behov for kvote og faktisk avsetning av norsk vare den enkelte sesong. Det konstateres imidlertid at dette vil kreve større regelendringer enn det legges opp til i denne omgang

Med utgangspunkt i det gjeldende system med faste tollfrie kvoter som tildeles én gang, har Konservesfabrikkens Landsforening forståelse for at en kvoteøkning bør være slik at det er rom for gode avlingsår, uten at import kommer i konflikt med avsetningen av norsk produksjon. Ved vurderingen av hvor mye kvotene skal økes bør det imidlertid legges stor vekt på det som er normalsituasjonen basert på vår statistikk. Dette tilsier etter vårt syn en større kvoteøkning enn det som foreslås i høringsbrevet.

Samtidig understrekes at Konservesfabrikkens Landsforening vil fortsette sitt arbeid for ivaretagelse av de kryssende hensyn på en balansert og god måte. Dette er noe av bakgrunnen for vår private utjevningsordning og samarbeidet med produsentsiden. Ordningen innebærer bl.a. at tildelte kvoter omfordeles etter behov, samtidig som samlet råvarepris utjevnes. Ordningen kan dels sees på som en måte å omsette kvotene på. Vi mener denne ordningen også bidrar til å sikre avtak av norsk vare, og i de senere år er all norsk vare avsatt. Konservesfabrikkens Landsforening har ikke grunn til å tro at dette vil endres som følge av de kvoteøkninger vi foreslår.

---000---

Med vennlig hilsen  
for Konservesfabrikkens Landsforening



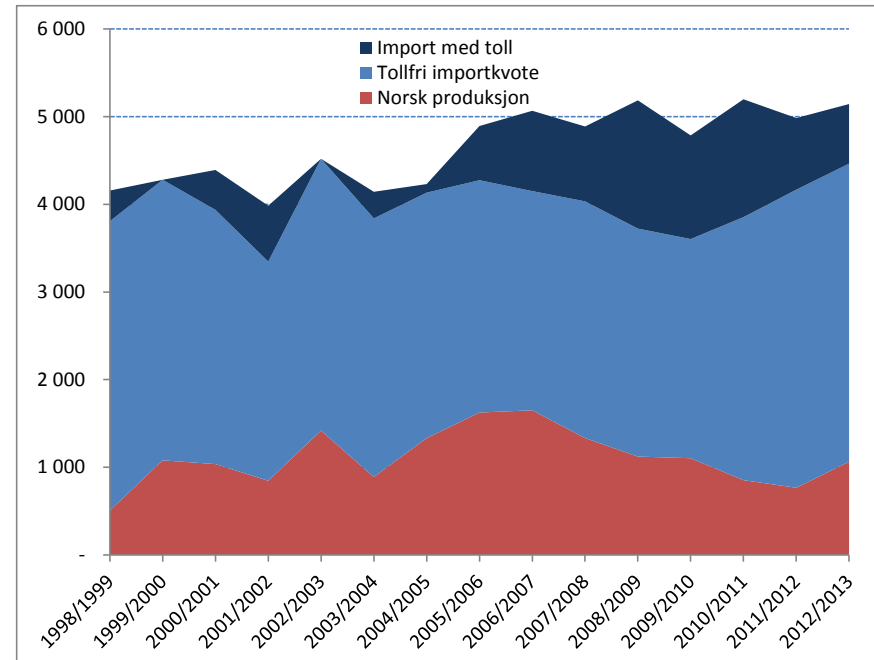
Toralv Follestad  
sekretær

## KONSERVESFABRIKKENES LANDSFORENING

JORDBÆR - STATISTIKK - TALL I TONN

SESONG:	TOTAL:	Norsk produksjon	Tollfri importkvote	Import med toll	Import
1998/1999	4 157	507	3 300	350	3 650
1999/2000	4 234	1 080	3 200	0	3 154
2000/2001	4 392	1 037	2 900	455	3 355
2001/2002	3 984	847	2 500	637	3 137
2002/2003	4 501	1 419	3 100	0	3 082
2003/2004	4 143	890	2 950	303	3 253
2004/2005	4 231	1 333	2 800	98	2 898
2005/2006	4 893	1 625	2 650	618	3 268
2006/2007	5 067	1 651	2 500	916	3 416
2007/2008	4 888	1 334	2 700	854	3 554
2008/2009	5 186	1 123	2 600	1 463	4 063
2009/2010	4 786	1 104	2 500	1 182	3 682
2010/2011	5 198	854	3 000	1 344	4 344
2011/2012	4 984	767	3 400	817	4 217
2012/2013	5 144	1 064	3 400	680	4 080
2013/2014	5 000	408	3 400	1 192	4 592

**Siste 5:                    5 060                    982                    2 980                    1 097                    4 077**

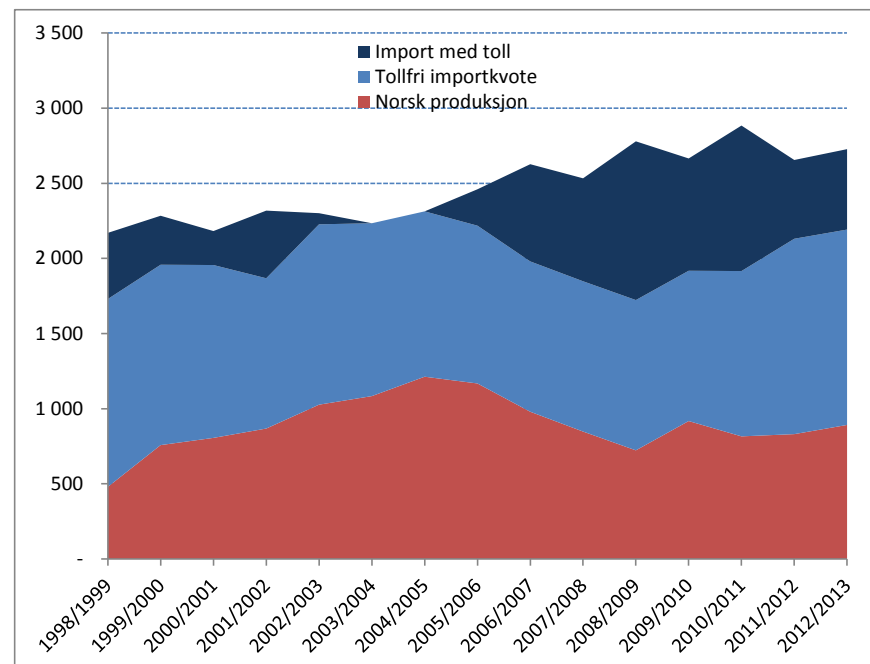


## KONSERVESFABRIKKENES LANDSFORENING

### BRINGEBÆR - STATISTIKK - TALL I TONN

SESONG:	TOTAL:	Norsk produksjon	Tollfri importkvote	Import med toll	Import
1998/1999	2 170	480	1 250	440	1 690
1999/2000	2 284	758	1 200	326	1 526
2000/2001	2 182	806	1 150	226	1 376
2001/2002	2 318	868	1 000	450	1 450
2002/2003	2 301	1 027	1 200	74	1 274
2003/2004	2 115	1 084	1 150	0	1 031
2004/2005	1 977	1 213	1 100	0	764
2005/2006	2 460	1 168	1 050	242	1 292
2006/2007	2 627	980	1 000	647	1 647
2007/2008	2 533	848	1 000	685	1 685
2008/2009	2 779	723	1 000	1 056	2 056
2009/2010	2 665	918	1 000	747	1 747
2010/2011	2 884	816	1 100	968	2 068
2011/2012	2 655	831	1 300	524	1 824
2012/2013	2 727	892	1 300	535	1 835

**Siste 5:                    2 742                    836                    1 140                    766                    1 906**



## Konserverfabrikkenes Landsforening - medlemmer/deltagere i utjevningsordningen

Navn:

Merknader:

---

Askim Frukt- og Bærpresseri AS

A/S Røra Fabrikker

AS Lisa

Danica Foods AS

Epleblomsten AS

Findus Norge AS

Hennig-Olsen IS AS

Lerum AS

tidl. Lerum Konserver og Lerum Fabrikker

NEN-produkter AS

Norrek Dypfrys AS

Orkla Foods Norge AS

tidl. Stabburet AS

Peder Jacobsen

Rogaland Konserverfabrikk AS

Sigurd Ecklund

TINE SA

ikke medlem, deltager i utjevningsordningen

Valldal Safteri AS

tidl. Norsk Bærindustri AS