

På vei mot et tryggere Norge – noen tall og fakta

Desember 2007
Utarbeidet av Analysestabem/
Justis- og politidepartementet

*Vi skal forebygge bedre, reagere raskere,
oppklare mer og rehabilitere bedre.*

Knut Storberget



JUSTIS- OG POLITIDEPARTEMENTET

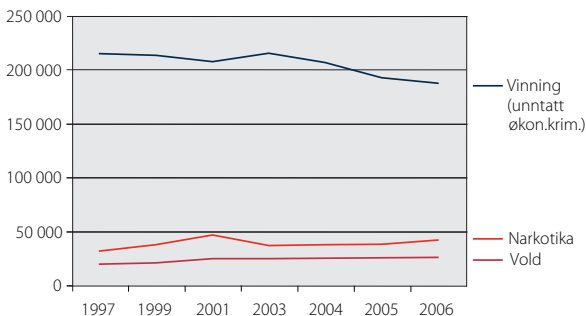
INNHold

1. ANMELDELSER	3
2. VOLD I NÆRE RELASJONER	6
3. INTERNETTRELATETERE OVERGREP MOT BARN	7
4. "GROOMING"	7
5. RUS	8
6. OPPKLARINGSPROSENT OG SAKSBEHANDLINGSTID	10
7. TILBAKEFALL	11
8. STRAFFEREAKSJONER	12
9. RESSURSINDIKATORER I JUSTISSEKTOREN	15

1. ANMELDELSER

1.1 Anmeldte lovbrudd (forbrytelser og forseelser), 1997-2006

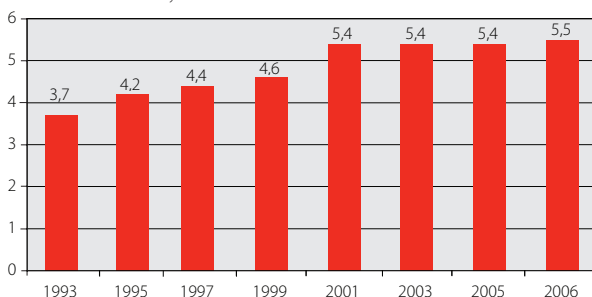
Kilde: Statistisk sentralbyrå



- › I 2006 ble det anmeldt totalt 400 322 lovbrudd. Dette er en økning på 1,5 % i forhold til 2005. Av dette har anmeldte forbrytelser økt med 0,5 % og forseelser med 4 %.
- › Anmeldte vinningslovbrudd gikk tilbake med 16,7 % fra 2004 til 2005. Nedgangen fortsatte i 2006 med ytterligere 2,6 %. Vinningslovbrudd utgjør i dag 47 % av alle anmeldte lovbrudd og er med 187 000 tilfeller i 2006 på det laveste siden 1993.
- › Antall anmeldte narkotikaforbrytelser i 2006 var på 41 700. Dette betyr økning på 11 % i forhold til året før, etter å ha ligget relativt stabilt på omkring 37 000 i treårsperioden 2003-2005.

1.2 Anmeldt voldskriminalitet, 1993-2006 per 1 000 innbyggere

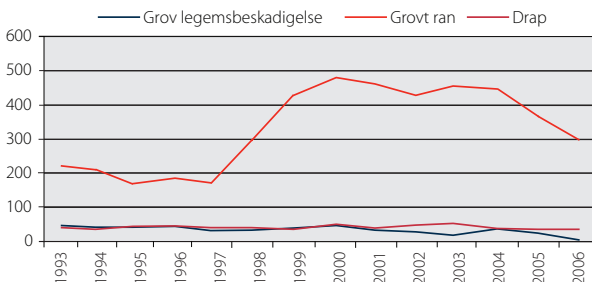
Kilde: Statistisk sentralbyrå



- Det ble anmeldt 25 600 voldslovbrudd i 2006. Det er 2 % flere enn året før og 33 % flere enn for ti år siden.
- De alvorlige legemsfornærmelsene øker mest, med i underkant av 8 % fra 2005 til 2006. Anmeldte trusler har imidlertid gått ned de fire siste årene, og de 7 300 tilfellene i 2006 innebar en nedgang på 6 % fra året før.
- Ifølge SSBs levekårsundersøkelser i perioden 1997-2004 er hvert tredje tilfelle av vold mot voksne i Norge rettet mot enslige i alderen 16-24 år.

1.3 Grov kriminalitet, utvalgte grupper, 1993-2006

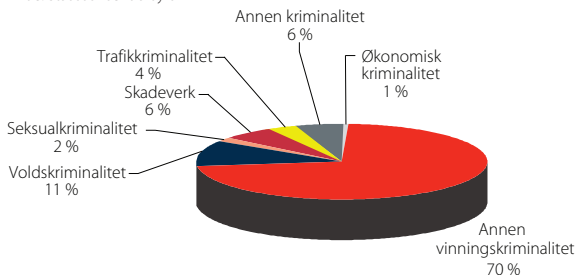
Kilde: Statistisk sentralbyrå



- I 2006 var det 33 drap i Norge, det samme antallet som i 2005. Gjennomsnittet i perioden 1996-2006 var 39 drap pr. år.
- De alvorlige legemsfornærmelsene øker mest, med i underkant av 8 % fra 2005 til 2006. Anmeldte trusler har imidlertid gått ned de fire siste årene, og de 7 300 tilfellene i 2006 innebar en nedgang på 6 % fra året før.
- Ifølge SSBs levekårsundersøkelser i perioden 1997-2004 er hvert tredje tilfelle av vold mot voksne i Norge rettet mot enslige i alderen 16-24 år.

1.4 Personoffer etter hovedlovbruddsgruppe (prosentvis fordeling), 2006

Kilde: Statistisk sentralbyrå

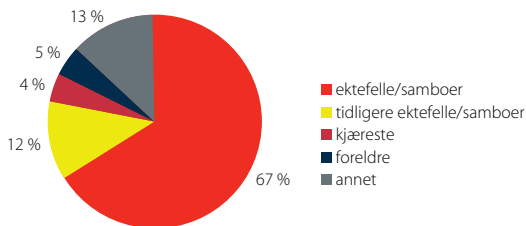


- Til sammen ble det anmeldt 400 322 lovbrudd i 2006. 174 000 personer ble utsatt for 189 000 lovbrudd i 2006, en liten økning sammenlignet med 2005. 47 % av de anmeldte lovbruddene ble registrert med et personoffer.
- Vinningskriminalitet utgjorde 47 % av alle anmeldte lovbrudd i 2006.
- 1 309 barn under 10 år var registrert som ofre for ett eller flere lovbrudd i henhold til anmeldelsene i 2006. 591 av anmeldelsene, det vil si 45 % av alle anmeldelsene i denne aldersgruppen var seksualkriminalitet.

2. VOLD I NÆRE RELASJONER

- › En landsomfattende norsk undersøkelse viser at 9 prosent av kvinner og to prosent av menn har blitt utsatt for vold med alvorlig skadepotensiale fra nåværende eller tidligere partner. Langt flere har blitt utsatt for mindre alvorlig volds- og maktbruk (NIBR-rapport 2005:3).
- › SSBs leveårsundersøkelser fra 1983 og 2004 viser at 5 prosent av den voksne befolkning årlig blir utsatt for vold og trusler om vold. Kvinner blir i større grad enn menn utsatt for vold av personer de kjenner.
- › En omfangsundersøkelse foretatt blant ungdommer i videregående skole, viser at sju prosent i løpet av oppveksten har opplevd partnervold mot mor. To prosent oppgir å ha opplevd grov vold. To prosent har opplevd partnervold mot far (NOVA, 2007).
- › Justisdepartementets voldsmålinger i 2003 og 2005 viste at det i en tilfeldig valgt uke var over 1000 henvendelser til politiet og hjelpeapparatet fra kvinner som opplevde vold i nære relasjoner. Om lag 2000 barn var i løpet av samme uke berørt av vold og trusler om vold fra personer de har nære bånd til.

2.1 Forholdet mellom beboer ved krisesenter og overgriper. Ved første opphold. Kilde: Statistisk sentralbyrå. Rapportering fra krisesentrene 2006



- › I 2006 overnattet 1900 kvinner og 1500 medfølgende barn på norske krisesentre. 78 % av de som oppsøkte krisesentre i 2006 gjorde det for første gang.
- › Antall personer som oppsøker krisesentre har holdt seg stabilt fra 2005 til 2006. Andelen av personer med innvanderbakgrunn har imidlertid økt i den samme perioden, 56 % av beboerne hadde innvanderbakgrunn i 2006.
- › Kvinner som oppsøker krisesentre har generelt svak tilknytning til arbeidslivet, kun en tredjedel av beboerne oppga at de var i inntektsgivende arbeid i 2006.

3. INTERNETRELATERTE OVERGREP MOT BARN

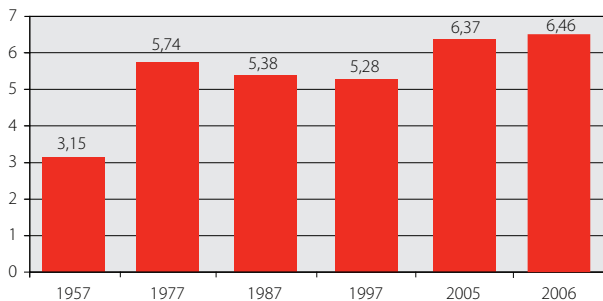
- › På Interpols database over overgrepbilder finnes det 20 000 bilder av barn. Tall fra 2005 viser at under 500 av barna er identifisert.
- › Kripas' filter blokkerer flere millioner ulovlige sex - og pornovisninger hvert år. Daglig blokkeres om lag 15 000 treff (Kilde: Kripas).
- › Politiet har gjennom bruk av filteret opparbeidet seg god kunnskap om hvordan illegal bruk av internett foregår i Norge.

4. "GROOMING"

- › 22 % av alle norske barn mellom 9 og 16 år (omlag 70 000 barn) har møtt noen som de har blitt kjent med på internett. De aller fleste av disse møtene var mellom jevnaldrende og foregikk uten problemer (Kilde: SAFT- undersøkelsen 2006).
- › I noen tilfeller møter barn voksne som har utgitt seg for å være jevnaldrende på nettet.
- › Under 10 % av de barna som har vært med på slike møter, oppgir at de har opplevd noe ubehagelig i form av ord eller fysiske overgrep. Det er flest jenter i 15-16 års alderen som har opplevd dette.
- › De fleste som opplever fysiske eller psykiske overgrep på slike møter, oppgir at de er misfornøyde med venner, skolen og/eller familien sin. De fleste har foreldre som er født i et annet europeisk land.

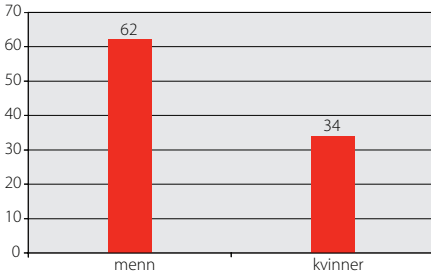
5. RUS

5.1 Registrert forbruk ren alkohol (liter) pr. innbygger eldre enn 15 år, perioden 1957-2005. Kilde: SIRUS, RusStat



- › Ifølge SIRUS' ungdomsundersøkelse i 2006 var alkoholforbruket blant ungdom mellom 15 og 20 år på om lag 3 liter ren alkohol fram til slutten av 1990-tallet. I de senere årene har forbruket økt til 4,5 – 5 liter ren alkohol per år. Jenter nærmer seg guttenes forbruksnivå.
- › 70 % av norske menn og 54 % av kvinnene oppga i 2004 at de hadde drukket en eller flere ganger den siste uken (SIRUS, 2004).
- › 13 % av den norske befolkningen hadde ikke drukket alkohol det siste året, ifølge SIRUS - undersøkelsen.

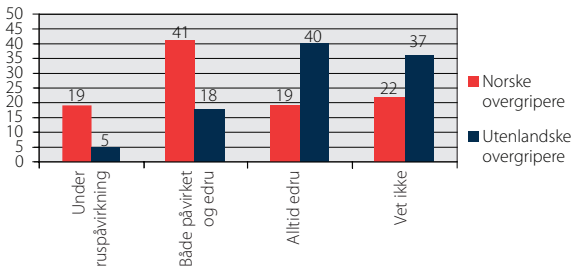
5.2 Oppfatning av om gjerningspersonen var påvirket av rusmidler eller ikke, blant utsatte for vold og trusler om vold (prosent) 2004. Kilde: Statistisk Sentralbyrå



- › I to tredjedeler av voldstilfellene mot menn, oppfattet offeret at gjerningspersonen var påvirket av rusmidler, i følge SSBs levekårsundersøkelse i 2004.
- › I en tredjedel av tilfellene av vold og trusler om vold mot kvinner var gjerningspersonen påvirket av rusmidler.
- › Forskjellen mellom kvinner og menn har blant annet sammenheng med at kvinner i større grad enn menn blir utsatt for vold i sine nærmeste omgivelser, mens vold mot menn i større grad foregår i tilknytning til uteliv.

5.3 Offerets oppfatning av om gjerningspersonen var påvirket av rusmidler. Gjelder beboerens første opphold på krisesenter i 2006 (i prosent).

Kilde: Statistisk sentralbyrå, rapportering fra krisesentrene 2006

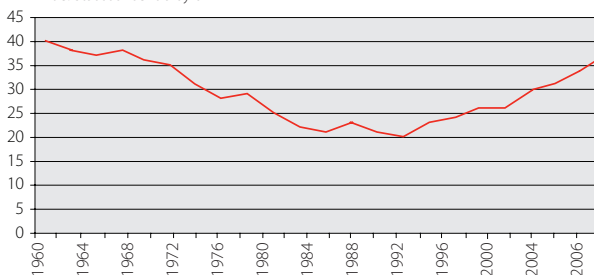


- › Tabellen viser at langt flere av de norske enn de utenlandske gjerningsmennene er påvirket av rusmidler under overgrepet.
- › Nærmere halvparten av de norske overgripere (41%) er noen ganger påvirket av rusmidler, mens det samme er tilfellet med en femtedel av de utenlandske.
- › 40 % av de utenlandske og 19 % av de norske gjerningsmennene er alltid edru under overgrepet, ifølge ofrene.

6. OPPKLARINGSPROSENT OG SAKSBEHANDLINGSTID

6.1 Oppklaringsprosent forbrytelser, perioden 1960-2006

Kilde: Statistisk sentralbyrå



- Oppklaringsprosenten avhenger av blant annet lovbruddets art og alvorlighetsgrad, politiets prioriteringer, kjennskap til sak og gjerningsperson.
- Oppklaringsprosenten har variert betydelig siden 1960, da 40 % av forbrytelsene ble oppklart. Den laveste oppklaringsprosenten var på 1980-tallet. Siden begynnelsen av 1990-tallet har oppklaringsprosenten økt.
- Oppklaringsprosenten er høyest i drapssaker og lavest i vinnings saker. Oppklaring av tyveriforbrytelser endte på 13 % i 2004, dette er den høyeste andelen siden 1994.
- Tall fra politiet/riksadvokaten viser at oppklaringsprosenten har ligget stabilt i perioden 2003-2006 på omkring 36 %. I 2006 var oppklaringsprosenten 36,6, det vil si noe lavere enn målsettingen på 38 %. Tall fra 1. halvdel 2007 viser en oppklaringsprosent på 38,1.

6.2 Saksbehandlingstid Kilde: Justisdepartementet, politiet.

	Frist	31.12.04	31.12.05	31.12.06	30.06.07
POLITI					
Oppklarte forbrytelser	120 dg	153	128	112	116
Voldssaker	90 dg	141	99	82	81
Mindreårig gjerningsperson	42 dg	77	52	41	31
DOMSTOLER					
Tingrettene					
Straffesaker i meddomsrett	3 mnd	3,5	3,2	2,9	2,5
Tvistemål	6 mnd	6,9	7	6,6	6

Lagmannsrettene					
Sivile ankesaker	6 mnd	10	9,8	8,6	7,6
Lagrettesaker	3 mnd	4,8	5,2	6,2	4,8
Meddomsrettsaker	3 mnd	5,2	5,1	5,2	4,4

- Målet om gjennomsnittlig saksbehandlingstid på 120 dager for oppklarte forbrytelser ble oppnådd i 2006, etter en positiv utvikling over lengre tid.
- Utviklingen for saksbehandling av voldssaker med 90 dagers påtalefrist er også positiv. Politiet brukte i gjennomsnitt 141 dager på slike saker i 2004, 99 dager i 2005 og 82 dager i 2006.
- Generelt sett går saksbehandlingstiden ned både i tingretten og i lagmannsretten.

7. TILBAKEFALL

7.1 Tilbakefall i femårsperioden 2000-2004 blant siktede i 1999 – etter politiets avgjørelse i 1999

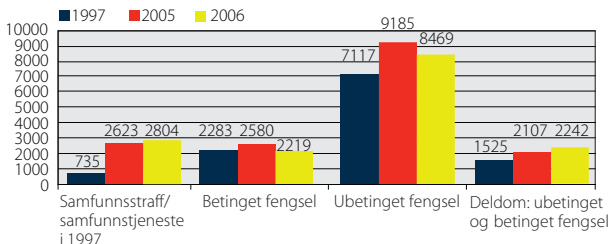
Lovbruddsgruppe	Antall siktede	Tilbakefallsprosent
Økonomisk kriminalitet	2 168	31,6
Annen vinningskriminalitet	16 719	56,6
Voldskriminalitet	5 343	56,5
Seksualkriminalitet	263	29,9
Narkotikakriminalitet	6 035	63,7
Trafikkriminalitet	22 489	36,4
Totalt alle siktede	69 079	46,5

- Tilbakefallsprosenten er særlig høy innenfor narkotika-, volds- og vinningskriminalitet.
- Tilbakefallsprosenten er avhengig av en rekke variabler, bl.a.:
 - Hvordan tilbakefall (residiv) defineres.
 - Ofte er det største problemet knyttet til hva som faktisk måles – og om domfelte faller tilbake til samme type kriminalitet.
 - Ulike målinger (metodikk), operasjonaliseringer og bruksområder vanskeliggjør arbeidet med tilbakefallsmålinger. Et nordisk samarbeid om en felles definisjon er under utarbeidelse og vil forbedre komparative studier.

8. STRAFFEREAKSJONER

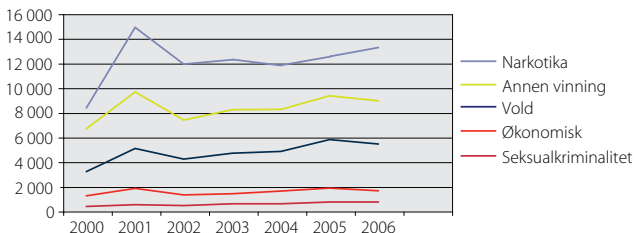
8.1 Straffereaksjoner, utvalgte typer reaksjoner, 1997, 2005 og 2006

Kilde: Statistisk sentralbyrå



- Samfunnsstraffen erstattet samfunnstjeneste og betinget dom med tilsyn i 2002. Det har vært en gradvis økning i bruken av samfunnsstraffen, særlig i forhold til unge lovovertridere. Som vi ser av figuren ovenfor øker fortsatt bruken av samfunnsstraff, samtidig som det er en liten nedgang i bruken av ubetinget fengselsstraff. Det gis også flere del-dommer, betinget og ubetinget.
- Særreaksjonene (forvaring, tvungent psykisk helsevern og tvungen omsorg) utgjorde 147 dommer i perioden 2002 til slutten av 2005. 78 personer ble dømt til forvaring, 58 til tvungent psykisk helsevern og 11 fikk tvungen omsorg som reaksjon i denne perioden (Kilde: SSB).

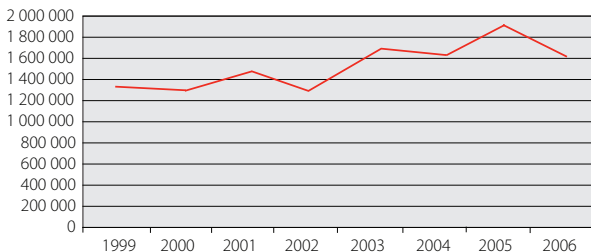
8.2 Straffereaksjoner i forbrytelsessaker, etter forbrytelsesgrupper i perioden 2000 – 2006



- Som figuren viser har det vært en jevn stigning av straffereaksjoner i forbrytelsessaker for alle kategoriene fra 2002 til 2005. 2006-tall viser derimot en nedgang for alle kategoriene, bortsett fra narkotika-forbrytelser som har en fortsatt stigning.

8.3 Antall utmålte ubetingede fengselsdøgn i perioden 1999 – 2006

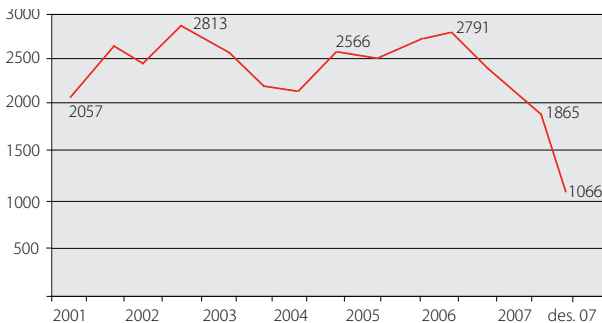
Kilde: Statistisk sentralbyrå



- Pr. 07.12.2007 har kriminalomsorgen 3 380 innsatte og 166 ledige plasser. Belegget er på 95,6 %, noe som viser en liten nedgang siden målingen foretatt i mars 2007. Soningskøen, antall nye dommer, stadig nye kriminalitetsformer og antall utmålte fengselsdøgn reflekterer helhetsbildet på det trykk kriminalomsorgen til enhver tid står overfor.
- Politiske prioriteringer er avgjørende for fangetallsutviklingen. Den skandinaviske justispolitikken angis som årsak til det relativt lave antall fanger i forhold til andre vestlige land.
- Kriminalomsorgmeldingen som kommer i 2008 drøfter nye former for straff (fremtidige straffformer).

8.4 Soningskøutvikling

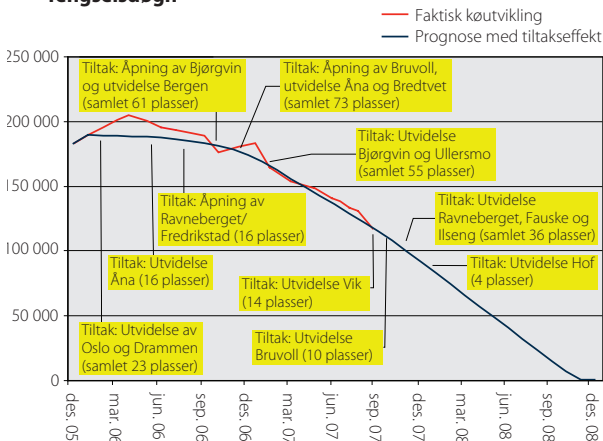
Kilde: Justisdepartementet



- Siste måling er foretatt 07.12.2007. Pr. desember 2007 er køen på 1 066 ubetingede dommer.
- Køen er redusert fra 2 737 dommer (tilsvarende 204 000 fengselsdøgn) i april 2006, til 1 883 dommer (tilsvarende 137 512 fengselsdøgn) i juli 2007. Dette er en nedgang på 30 %. Køen har fortsatt å synke og vurderingen i Ot.prp. nr. 31 (2006-2007) om at køen, forutsatt iverksatte tiltak, skal avvikles innen utgangen av 2008, er realistisk.

- Soningskøen for samfunnsstraff er kraftig redusert i samme periode. I juli 2006 sto det 306 samfunnsstraffdommer i kø, mens det i desember 2007 står 91 dommer i kø.

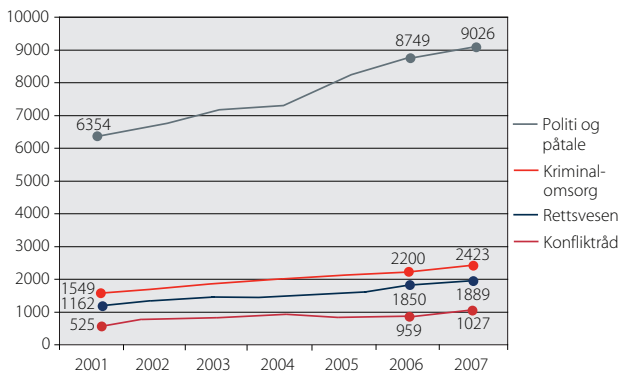
8.5 Prognose for nedbygging av soningskøen 2005-2009 målt i fengselsdøgn



- Prognosene viser faktisk utvikling pr. desember 2007 og en teoretisk prognose med tiltakseffekter for nedbygging av soningskøen frem mot 2009.
- Prognosen fram mot 2009 forutsetter at de planlagte tiltakene i 2007 og 2008 får ønsket effekt, og at det totale domsvolumet, særlig bruken av ubetinget fengselsstraff, ikke stiger dramatisk utover 2006-nivå. Det vil i tillegg være nødvendig å videreføre bruk av dublering og midlertidige plasser gjennom hele perioden.
- Samtidig vil regjeringen gi soningen et bedre innhold og satse på alternative straffegjennomføringsformer, noe som også vil ha betydning for tilbakefall og avvikling av soningskøen.
- Prognosen som viser den faktiske utviklingen er tilnærmet lik den teoretiske prognosen. Dette betyr at de iverksatte tiltakene har vært virkningsfulle.
- Antallet ubetingede reaksjoner er synkende, og det totale volum, det vil si antall ubetingede fengselsdøgn en gitt dag, er også synkende. I tillegg øker bruken av samfunnsstraff ytterligere, noe som samlet sett gir et mindre trykk på kriminalomsorgen.

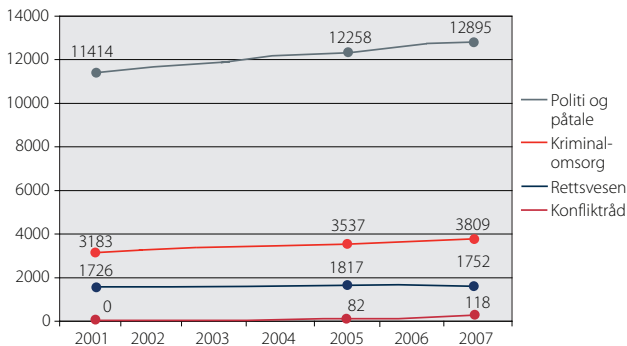
9. RESSURSINDIKATORER I JUSTISSEKTOREN

9.1 Budsjettutvikling i perioden 2001-2007, saldert i mill NOK. Nominelle tall. Kilde: Justisdepartementet



9.2 Antall årsverk i perioden 2001-2007

Kilde: Justisdepartementet/KSF.



Veien videre – noen satsinger

Et nært og sterkt politi

Regjeringen vil i tråd med Soria-Moria- erklæringen ha et nært og sterkt politi med lensmannskontorer og tjenestesteder over hele landet. Regjeringen vil derfor øke bemanningen av sivilt ansatte og politifaglig utdannet personell, og har sørget for rekordopptak ved Politihøgskolen med 432 studenter. Vi vil skape mer politikraft ved å samordne polititjenestene bedre, og etablere politiråd – et samarbeid mellom politiet og kommunen for bedre samordnet innsats for å forebygge kriminalitet. Politidirektoratet har fått i oppdrag å utrede politi- og lensmannsetatens fremtidige bemanningsbehov, samt å foreta en gjennomgang av spørsmålet om responstid. Det foreslås bevilget 245 mill. kr ekstra til politi- og påtale i 2008.

Kriminalomsorgen i sentrum

Soningskøen er mer enn halvert, og nærmer seg nå 1000 dommer i kø. Handlingsplanen for å fjerne soningskøene og skape mer innhold i soningen gir resultater, og arbeidet skal videreføres til køen er borte. Regjeringen vil styrke kriminalomsorgen med 630 mill. kr i 2008. Midlene vil gå til utvidet bemanning i fengsler og i friomsorgen, økt fokus på å etablere alternative straffereaksjoner, sikre og utvikle faglig personell, ivareta hensynet til barn og unge, samt legge til rette for en individuell tilpasset straffegjennomføring. Samtidig vil regjeringen styrke arbeidet med pårørende og ofre for kriminalitet. Regjeringen legger frem en ny stortingsmelding om kriminalomsorgen i 2008, som i stor grad retter oppmerksomheten mot nye, alternative straffereformer, innholdet i soningen, samt at den vi skal møte kriminalitetsutviklingen nasjonalt og internasjonalt.

Vold i nære relasjoner

Regjeringen vil styrke innsatsen mot vold i nære relasjoner. De gode erfaringene fra tidsavgrensede prosjekter skal løftes inn i det etablerte tjenestetilbudet. Særlig viktig er det å styrke og forankre hjelpetilbudet på kommunalt nivå. Regjeringen har utarbeidet en ny handlingsplan mot vold i nære relasjoner som skal gjennomføres i perioden 2008-2011. Sentrale tiltak her er blant annet å styrke politiets arbeid med familievoldsaker, etablering av en alarmtelefon for barn, utvidelse av retten til voldsoffererstatning til å gjelde barn som er vitne til vold mot nærstående og utvidelse av retten til bistandsadvokat. Regjeringen etablerer allerede i år to Barnehus, i Bergen og på Hamar. Til neste år åpner tre nye hus i alle helseregioner, blant annet i Kristiansand og Tromsø slik at ordningen blir landsdekkende.

Etablering av døgnkontinuerlig tilstedevakt

Regjeringen foreslår å øke bevillingen til redningstjenesten med 49,6 mill. kr i 2008. Det blir helårsdrift av døgnkontinuerlig tilstedevakt i Bodø. Det etableres døgnkontinuerlig tilstedevakt med lege ved Rygge og Ørland, og ny redningshelikopterbase i Florø med døgnkontinuerlig tilstedevakt. Dette gir alle baser på fastlandet tilstedevakt. Økningen inkluderer også midler til videreføring av anskaffelsesprosessen for nye redningshelikoptre.