



KOMPETANSE I BARNEHAGEN

Strategi for kompetanseutvikling
i barnehagesektoren 2007-2010



KUNNSKAPSDEPARTEMENTET



Innholdsfortegnelse

1. INNLEDNING	5
2. OVERORDNEDE MÅL	6
3. BAKGRUNN	6
4. KUNNSKAPSGRUNNLAG	7
5. SENTRALE FØRINGER OG LOKAL HANDLEFRIHET	10
5.1 SENTRALE FØRINGER	10
5.2 LOKAL HANDLEFRIHET	14
5.3 MÅLGRUPPE OG LÆRINGSFORMER	15
6. OM ANSVARFORDELING OG PARTENES ROLLE	15
6.1 BARNEHAGEN	16
6.2 BARNEHAGEEIER	16
6.3 KOMMUNEN SOM BARNEHAGEMYNDIGHET	16
6.4 FYLKESMENNENE	16
6.5 KUNNSKAPSDEPARTEMENTET	18
6.6 UNIVERSITET OG HØYSKOLER	20
6.7 SAMETINGET	20
6.8 ARBEIDSGIVERORGANISASJONER	20
6.9 ARBEIDSTAKERORGANISASJONER	20
7. VILKÅR FOR STATLIG TILSKUDD OG RAPPORTERING	22
7.1 VILKÅR FOR TILSKUDD	22
7.2 EVALUERING OG RAPPORTERING	22

Forord



Vi står foran en spennende tid for barnehagesektoren i Norge. Regjeringen er opptatt av å styrke kvaliteten i barnehagene, samtidig som vi arbeider for at alle som ønsker det skal få en plass innen rimelig tid.

Når barnehagene er lagt inn under Kunnskapsdepartementets ansvarsområde, er det for at vi i større grad skal skape gode sammenhenger og helhet i oppvekst- og utdanningspolitikken. I dette ligger også en oppvurdering av det pedagogiske arbeidet i barnehagen. Små barn fortjener god omsorg, og de har en fantastisk evne til og interesse for å lære. Dette må vi ta på alvor!

Jeg ønsker at utdanningssystemet vårt skal bli bedre slik at flere får mulighet til å lære. I dag har vi store skjevheter i læringsutbytte. De som har høytutdannede foreldre, ser ut til å lykkes bedre enn andre. Dette må vi endre slik at alle får like muligheter. Skal vi lykkes i dette er tidlig innsats et viktig stikkord. Det betyr både å satse mer på de små barna, og å sette inn tiltak tidligere når vi ser at et barn har problemer. Barnehagene har en viktig rolle å spille for å bidra til at barna er godt forberedt til skolen. Nesten alle 5-åringer går nå i barnehagen. Regjeringen ønsker at kommunene skal sørge for at de som ikke gjør det, også skal få tilbud om språkstimulering om de har behov for det før skolestart.

Rammeplan for barnehagens innhold og oppgaver angir hvilke forpliktelser barnehageeiere og personalet har når det gjelder barnehagens innhold. Rammeplanen er klar på at barnehagens egenart skal ivaretas, og at småbarnstiden har sin egenverdi. I denne kompetanseplanen har vi pekt ut en kurs for hvordan vi kan styrke arbeidet med implementeringen av rammeplanen, og vi har angitt noen tema som vi peker på som særlig viktige framover. Dermed kan vi sørge for å sette ulike kompetansetiltak fra år til år inn i en sammenheng, og sikre at vi over tid får barnehager som gir barna våre en enda bedre start på den livslange læringen.

Lykke til i arbeidet!

A handwritten signature in blue ink that reads "Øystein Djupedal".

Øystein Djupedal
Kunnskapsminister



Denne strategien er utformet av Kunnskapsdepartementet. Sentrale organisasjoner og aktører i barnehagesektoren har bidratt med innspill i utforming. Strategien skal bidra til et kompetanseløft i barnehagesektoren. For å lykkes med dette, er det helt nødvendig at alle myndighetsnivå, barnehager, organisasjoner, fag- og forskningsmiljø bidrar i arbeidet.



Barnehagens formål og innhold



§1. Formål (første ledd)

Barnehagen skal gi barn under opplæringspliktig alder gode utviklings- og aktivitetsmuligheter i nært samarbeid med barnas hjem.



§ 2. Barnehagens innhold (første til sjette ledd)

Barnehagen skal være en pedagogisk virksomhet.



Barnehagen skal bistå hjemmene i deres omsorgs- og oppdrageroppgaver, og på den måten skape et godt grunnlag for barnas utvikling, livslange læring og aktive deltakelse i et demokratisk samfunn.



Omsorg, oppdragelse og læring i barnehagen skal fremme menneskelig likeverd, likestilling, åndsfrihet, toleranse, helse og forståelse for bærekraftig utvikling. Barnehagen skal gi barn muligheter for lek, livsutfoldelse og meningsfylte opplevelser og aktiviteter i trygge og samtidig utfordrende omgivelser.



Barnehagen skal ta hensyn til barnas alder, funksjonsnivå, kjønn, sosiale, etniske og kulturelle bakgrunn, herunder samiske barns språk og kultur.



Barnehagen skal gi barn grunnleggende kunnskap på sentrale og aktuelle områder. Barnehagen skal støtte barns nysgjerrighet, kreativitet og vitebegjær og gi utfordringer med utgangspunkt i barnets interesser, kunnskaper og ferdigheter.



Barnehagen skal formidle verdier og kultur, gi rom for barns egen kulturskaping og bidra til at alle barn får oppleve glede og mestring i et sosialt og kulturelt fellesskap.

(Lov 17. juni 2005 nr. 64 barnehageloven)

1. Innledning



I forbindelse med behandlingen av barnehageloven (lov av 17. juni 2005 nr. 64) anmodet Stortinget regjeringen om å komme tilbake med en plan for kompetanseheving i barnehagesektoren (jf. Innst. O. nr. 117 (2004-2005)). I St. prp. nr. 1 (2006-2007) slås det fast at det skal utarbeides en strategi for kompetanseheving i barnehagesektoren.

Regjeringen Stoltenberg II har høye ambisjoner for barnehagesektoren. Målsettingen er full barnehagedekning, høy kvalitet og lav pris. Barnehageloven, som ble iverksatt 1. januar 2006 og rammeplan for barnehagens innhold og oppgaver, som ble iverksatt 1. august 2006, skal sikre at alle barn får et likeverdig barnehagetilbud av høy kvalitet. Personalets kompetanse er den viktigste faktoren for å kunne gi et barnehagetilbud med høy kvalitet.

Det er primært barnehageeiers ansvar å sørge for nødvendig opplæring på arbeidsplassen og kontinuerlig kompetanseutvikling for de ansatte i barnehagen. I tråd med målsettingen om høy kvalitet i barnehagen, har regjeringen startet arbeidet med et kompetanseløft i barnehagesektoren for å støtte og styrke kompetanseutviklingen lokalt i en periode med vesentlige endringer på barnehageområdet. Barnehageloven og Rammeplanen er rammeverket for denne kompetansestrategien.

2. Overordnede mål

Kunnskapsdepartementet ønsker gjennom denne strategien å videreutvikle barnehagen som lærende organisasjon med et aktivt forhold til kompetanseutvikling. De ansattes kompetanse er helt sentral for å styrke både barnehagen som pedagogisk institusjon og de ansattes yrkesstatus. Strategien skal også stimulere til kompetanseutvikling for kommunen som barnehagemyndighet, barnehageeiere, høyere utdanningsinstitusjoner og forskningsmiljø.¹

Målgruppen for strategien er ansatte i kommunale og ikke-kommunale barnehager.

Målet med strategien er:

- at de ansattes kompetanse styrkes innenfor strategiens prioriterte satsingsområder og det mandatet loven og rammeplanen gir
- å styrke barnehageeiers og kommunen som barnehagemyndighet sin rolle i kompetanseutvikling
- at det utvikles praksisrettet og forskningsbasert kunnskap om barnehagen i et samarbeid mellom barnehager og relevante forskningsmiljø.

3. Bakgrunn

Dagens barnehagelov og Rammeplan for barnehagens innhold og oppgaver er på flere områder en videreføring av tidligere lov og rammeplan. Målet med rammeplanen er å gi styrer, pedagogiske ledere og det øvrige personalet en forpliktende ramme for planlegging, gjennomføring og vurdering av barnehagens virksomhet. Rammeplanen gir også informasjon til foreldre, eiere og tilsynsmyndighet. Barnehagens innhold skal bygge på et helhetlig læringssyn, og barnehagens egenart som arena for omsorg og oppdragelse, lek og læring skal bevares. Barnehageloven og rammeplanen gir likevel noen nye føringer og utfordringer for barnehagene:

- Barn har fått en lovfestet rett til medvirkning i barnehagens daglige virksomhet.
- Barnehagen har fått et tydeligere samfunnsmandat.
- Barnehagen har fått en ny og utvidet innholdsbestemmelse.
- Det legges større vekt på å skape sammenheng mellom barnehagen og skolen.
- Hele personalets ansvar for barna presiseres i større grad enn før.



Barnehagen – en lærende organisasjon

«Som pedagogisk samfunnsinstitusjon må barnehagen være i endring og utvikling. Barnehagen skal være en lærende organisasjon slik at den er rustet til å møte nye krav og utfordringer. Kvalitetsutvikling i barnehagen innebærer en stadig utvikling av personalets kompetanse» (s.16, kap 1.7 Barnehagen som pedagogisk virksomhet).

(Rammeplan for barnehagens innhold og oppgaver, 2006)

I desember 2006 la Kunnskapsdepartementet fram St.meld. nr. 16 (2006-2007) ... og ingen sto igjen. Tidlig innsats for livslang læring. Stortingsmeldingen har spesielt fokus på betydningen av tidlig innsats for å utvikle et sosialt utjevneende utdannings- og kompetansesystem til beste for den enkelte og for samfunnet. Et godt barnehagetilbud er av avgjørende betydning, og er særlig fordelaktig for barn som har en forhøyet risiko for å oppleve mestringsproblemer i skolen. Barne-

¹ Dette blir omtalt i kapittel 6. Om ansvarsfordeling og partenes rolle

hagen er en viktig arena for barns språkutvikling og for utvikling av sosial og kulturell kompetanse. Barns læring foregår i det daglige samspillet med andre mennesker og miljøet og er nært sammenvevd med lek, oppdragelse og omsorg.

En god overgang fra barnehagen til første klasse er viktig i seg selv og kan være bestemmende for barnets selvbilde, for skolegang og for senere utvikling. Det er derfor viktig med god kommunikasjon mellom barnehage og skole, slik at skolen kan tilrettelegge opplæringen for elevene på best mulig måte. For blant annet å få til en bedre sammenheng mellom barnehage og skole, har ansvaret for barnehagene blitt flyttet til Kunnskapsdepartementet.

Regjeringen mener at de ansatte som arbeider i barnehage, skole og i hele utdanningssystemet må ha god kompetanse og kvalifikasjoner. Personalets kompetanse er den viktigste forutsetningen for at barnehagen kan være en arena for omsorg, oppdragelse, lek og læring, språkutvikling og sosial utjevning og for å sikre en god overgang fra barnehage til skole.

I barnehagen er det behov for mange ulike former for kompetanse. Det kreves først og fremst pedagogisk kompetanse, men også kunnskap om barns helse, kosthold og kulturelle uttrykksformer er viktig. I tillegg må personalet ha evne til å vise omsorg, være nærværende og engasjert i samværet med barna. Kvaliteten i barnehagen avhenger av at personalet i barnehagen er sammensatt og innehar bred kompetanse.

4. Kunnskapsgrunnlag

Rapporten *Klar, Ferdig, Gå! Tyngre satsing på de små* om kvalitet i barnehagesektoren, og en kartlegging av tilbud og etterspørsel for etter- og videreutdanning i barnehagesektoren fra Høgskolen i Vestfold, danner grunnlaget for denne strategien.

Klar, ferdig, gå! Tyngre satsing på de små.

I mars 2005 leverte en arbeidsgruppe nedsatt av Barne- og familiedepartementet en rapport om kvalitet i barnehagesektoren. Rapporten peker på at kompetanseutvikling på alle nivå er en viktig forutsetning for kvalitet i barnehagesektoren. Arbeidsgruppen kom blant annet med følgende innspill og forslag som omhandlet de barnehageansattes kompetanse:

- De ansattes personlige og pedagogiske kompetanse er den viktigste forutsetningen for å skape gode barnehager og å utvikle virksomheten i tråd med brukernes behov.
- Økte krav til samarbeid på tvers, faglighet, systematisk planlegging, vurdering og dokumentasjon av virksomheten peker i retning av økte kompetansekrav til de barnehageansatte.
- En større vekt på barns medvirkning vil stille krav til ansatte om god kunnskap om barns måter å kommunisere og samhandle på.
- Det er viktig at institusjonsbasert kompetanseutvikling blir et styrende prinsipp for et kompetanseløft i sektoren, og høyskolene bør være en viktig samarbeidspart for sektoren.
- Det er viktig at barnehagesektoren forstår begrepsinnholdet i barnehagelovens innholdsbestemmelse, og at kommunene må sørge for at de ansatte i barnehagene forstår barnehagens oppdrag og samfunnsmandat.
- Økt utbygging, ny barnehagelov og ny rammeplan for barnehagens innhold og oppgaver vil kreve flere personer på forvaltningsnivå med barnehagefaglig kompetanse som kan lede, iverksette og vurdere de tiltakene som settes i gang.

Etter- og videreutdanning i barnehagesektoren - kartlegging av tilbud og etterspørsel

På oppdrag fra BFD (senere KD) har Høgskolen i Vestfold gjennomført en kartlegging av tilbud og behov for etter- og videreutdanning i barnehagesektoren. Undersøkelsenhetene var enkeltpersoner og faggrupper fra institusjoner (barnehagestyrene), kommuner og fylkesmenn, høyskoler samt andre institusjoner som arbeider i, for og med barnehagefeltet. Resultatet av undersøkelsen ble overlevert Kunnskapsdepartementet i juni 2006.

Kartleggingen framhever blant annet følgende utfordringer:

- Det er behov for et differensiert kompetanseløft, samtidig som at alle grupper trenger mer kompetanse.
- Den barnehagefaglige kompetansen i kommunene trenger et løft.
- Kommunene framheves som sentrale i samarbeidet om kompetanseheving.
- Bare 1/3 av barnehagene har et etter- og videreutdanningsbudsjett.
- 2/3 av barnehagene mangler eget rom med PC og faglitteratur for ansatte.
- 37 prosent av kommunene har gjennomført kompetansekartlegging blant ansatte i barnehagen, men kun 15 prosent har gjort dette for både kommunale og private.

Kartleggingen konkluderer blant annet med at hver barnehage bør finne fram til både den enkelte ansattes og institusjonens kompetansebehov. Kompetanseplaner bør utvikles lokalt og ses i sammenheng med barnehagens funksjon og stilling i samfunnet.

Kartleggingen konkluderer også med at det er en påfallende mangel på systematisk kunnskap om kompetansesituasjonen i barnehagesektoren, og at det er behov for mer forskning om kompetanse og kompetanseutvikling i barnehagen.

Når det gjelder behov for fremtidig kompetanseutvikling, gir ikke svarene fra de ulike respondentene en entydig retning. Mange fagområder blir trukket fram som viktige. De områdene som de fleste nevner er personalsamarbeid, ramme- og læreplankompetanse, kommunikasjon og ledelse, barns medvirkning og språkstimulering.



Sentrale begrep

Kompetanse kan defineres som evne til å møte komplekse krav, situasjoner og utfordringer. Når kunnskapsressurser tas i bruk for å løse oppgaver i konkrete situasjoner, er det viktig at dette samtidig stimulerer til videre læring og kompetanseutvikling. Læring og kompetanse er knyttet til handling og samhandling i ulike fellesskap, samtidig som de er både individuelle og kollektive. Graden av læring avhenger ikke bare av hvilke kunnskaper, ferdigheter og holdninger den enkelte har, men av hvor læringsstøttende omgivelsene er, i form av både menneskelige, økonomiske og fysiske ressurser. Læringen avhenger også av åpen kommunikasjon og det indre og ytre læringstrykk som fellesskapet selv og omgivelsene skaper.

Videreutdanning er utdanning/opplæring som gir formell kompetanse (studiepoeng).

Etterutdanning er blant annet kurs, seminarer, deltakelse i lokalt utviklingsarbeid og faglig veiledning knyttet til ens egen praksis som har opplæring som viktigste formål. Dette er opplæring som ikke gir formell kompetanse.

Uformell læring skjer gjennom praksis og faglige diskusjoner og evaluering av ens eget arbeid sammen med kolleger eller med andre samarbeidspartnere. Deltakelse i utviklingsarbeid, prosjekter, hospitering, kollegabasert veiledning, studieturer, utveksling og nettverksbygging er andre eksempler på uformell læring.

(«Kompetanse for utvikling. Strategi for kompetanseutvikling i grunnopplæringen 2005–2008.» UFD 2005, F-4176B)



5. Sentrale føringer og lokal handlefrihet

Denne strategien gir overordnede føringer for kompetansearbeidet i barnehagen. Realisering av innholdet i barnehageloven og Rammeplan for barnehagens innhold og oppgaver krever kompetanseutvikling på en rekke områder. Tiltakene må i størst mulig grad innrettes for å dekke de behovene som er definert av den enkelte barnehage og kommune.

5.1 Sentrale føringer

Kunnskapsdepartementet prioriterer noen sentrale områder i denne kompetansesatsingen: Pedagogisk ledelse, barns medvirkning, språkmiljø og språkstimulering og overgang fra barnehage til skole. Disse er valgt på bakgrunn av barnehageloven og rammeplanen, kunnskapsgrunnlaget og politiske prioriteringer. Kartleggingen fra Høgskolen i Vestfold trekker blant annet fram barns medvirkning, språkstimulering og ledelse som tema for framtidig kompetanseutvikling. I St. meld. nr. 16 (2006–2007) blir barnehagens rolle trukket fram som spesielt betydningsfull når det gjelder barns språkutvikling. I tillegg peker meldingen på verdien av en god overgang fra barnehage til første klasse. Disse områdene er viktige for å kunne utvikle barnehagen til en lærende organisasjon og for å sikre et barnehagetilbud av god kvalitet. Det forutsettes at styrer, barnehageeier og kommunen som barnehagemyndighet særskilt vurderer barnehagens kompetanse på disse områdene som grunnlag for prioriteringer i de lokale kompetanseplanene.

Pedagogisk ledelse

Godt lederskap skaper vilkår for at de ansatte kan ta i bruk og utvide sin kompetanse, slik at målene i rammeplanen kan realiseres og kvaliteten på det pedagogiske arbeidet i barnehagen sikres. De stadige endringene i sektoren stiller særlige krav om tydelige ledere som har evne til å initiere og lede felles utviklingsarbeid. Styrer har et særlig ansvar for å lede hele barnehagen, og pedagogisk leder har et spesielt ansvar for å lede barnegruppen og arbeidet på avdelingen. Dette innebærer blant annet:

- planlegging
- dokumentasjon
- vurdering av barnehagens innhold og oppgaver
- klargjøring av barnehagens mål og rammer
- veiledning av personalet
- samarbeid med foreldre.

Kunnskap om pedagogisk ledelse og ulike verktøy for planlegging, dokumentasjon og vurdering er nødvendig for å utvikle barnehagen som en lærende organisasjon. Det må gjøres en særskilt vurdering av ledernes kunnskap på dette området, og kompetanseutviklingstiltak og utviklingsarbeid rettet inn mot pedagogisk ledelse bør prioriteres. Videreutdanning i pedagogisk utviklingsarbeid (PUB-studiet) kan være et godt hjelpemiddel.

Styrerne skal støtte og følge opp den enkelte ansatte og lede barnehagens samlede kompetanseutvikling. Derfor skal styrernes kompetanse innenfor pedagogisk ledelse prioriteres først.

Eksempel

Torshovtoppen barnehage i Oslo kommune har gjennom flere års systematisk oppbygging utløst gode resultater i det pedagogiske arbeidet med barna. De ble tildelt Kvalitetsprisen for Oslo og Akershus fra Norsk forening for fremme av forsorg for barn (NFFB) i 2006. Prisen blir gitt til barnehager som arbeider målrettet med å utvikle kvaliteten i barnehagens innhold. I begrunnelsen heter det: «Det er gjennom årelang innsats at barnehagens personale, sammen med god ledelse, oppnår sine resultater.» Barnehagen har blant annet arbeidet med felles pedagogiske mål, kommunikasjon og arbeidsmiljø, arbeidsbeskrivelser, avklaring av ansvarsområder, samarbeid og skriftlige dokumenter som grunnlag for god samhandling i en stor personalgruppe. (Kilde: *Barnehagefolk nr 1/2007*)

Rammeplan for barnehagens innhold og oppgaver – pedagogisk ledelse



Barnehagen skal ha en pedagogisk ledelse. Styrer og pedagogisk leder har et særlig ansvar for planlegging, gjennomføring, vurdering og utvikling av barnehagens oppgaver og innhold. De er også ansvarlige for å veilede det øvrige personalet slik at de får en felles forståelse av barnehagens ansvar og arbeidsoppgaver. Styrerens oppgave innebærer å sørge for at den enkelte medarbeider får ta i bruk sin kompetanse (s.16, kap. 1.7 *Barnehagen som pedagogisk virksomhet*).

Barnehagens styrer har et overordnet ansvar for at den pedagogiske virksomheten vurderes på en planlagt, systematisk og åpen måte (s.50, kap. 4.3 *Vurdering av barnehagens arbeid*).

(Rammeplan for barnehagens innhold og oppgaver, 2006)

Barns medvirkning

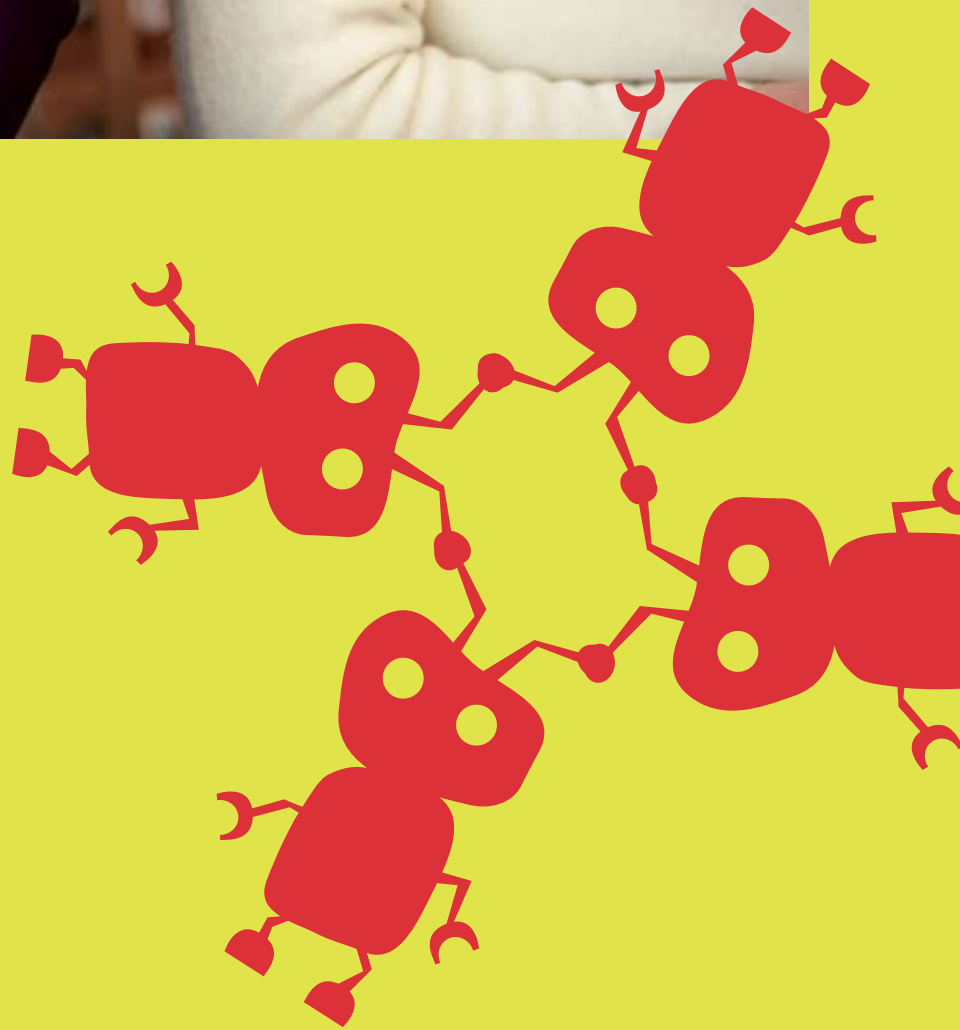
Barn har en lovfestet rett til medvirkning (barnehageloven § 3 Barns rett til medvirkning). FNs barnekonvensjon vektlegger at barn har rett til å si sin mening i alt som vedrører det, og barns meninger skal tillegges vekt. Alle barn skal få gi uttrykk for sitt syn på barnehagens daglige virksomhet, de skal få delta i planlegging og vurdering og barns synspunkt skal tillegges vekt i samsvar med deres alder og modenhet. Personalet har ansvar for at alle barn, uansett funksjonsnivå, alder, kjønn og familiebakgrunn, får oppleve at de selv og alle i gruppen er betydningsfulle personer i fellesskapet. Dette krever at personalet:

- har evne og vilje til å fremme, være oppmerksom på og ta hensyn til barns uttrykk
- viser åpenhet for barns innspill
- viser oppriktig interesse
- har respekt for barns perspektiv.

For å få til dette, blir det viktig at personalet får ta del i ny kunnskap for å kunne utvikle sin praksis, slik at tidligere «vedtatte sannheter» blir vurdert og drøftet. Det kreves også kunnskap om ulike former for redskap for å få fram barnas synspunkt og erfaringer. Å ta barns medvirkning på alvor vil medføre etiske utfordringer, og etikk blir også et sentralt kompetanseområde. På bakgrunn av dette er det viktig at det gjøres en særskilt vurdering av de ansattes kompetanse på dette området, og at det prioriteres utviklingsarbeid og kompetanseutviklingstiltak rettet inn mot barns medvirkning. I dette arbeid kan Kunnskapsdepartementets temahefte om barns medvirkning (KD 2006) være et hjelpemiddel.

Eksempel

I Ski kommune har de arbeidet aktivt og systematisk med å gi barn i barnehagene rett til medvirkning i egen hverdag. Pilotprosjektet «Barns rett til medvirkning» startet i 2001. Nå er opplegget innarbeidet i alle barnehagene i kommunen. Målet for prosjektet var at barnehagene skulle utvikle arbeidsverktøy som kunne brukes i forbindelse med at barna skulle uttale seg om hverdagen i barnehagen. Innsatsen bygger på filosofien om at hver dag i barnehagen har stor innvirkning for barnet seinere i livet. Ski kommune fikk Barne- og familiedepartementets pris Årets barne- og ungdomskommune i 2005, blant annet på bakgrunn av sitt arbeid med barns medvirkning. (Kilde: www.ski.kommune.no)



Språkmiljø og språkstimulering

Språkutvikling er noe av det mest betydningsfulle som skjer i et barns liv. Språk gir mulighet for å kommunisere og gir identitet og tilhørighet til et fellesskap. Ved hjelp av språk lærer barnet å forstå seg selv og omverdenen. Dette er avgjørende for barnets videre utvikling – både intellektuelt, sosialt og emosjonelt. Tidlig og god språkstimulering handler om å gi barn et godt grunnlag for å lære og for å delta aktivt i fellesskap. Barnehagene må derfor ha et bevisst og reflektert forhold til hvordan de jobber med barns språkutvikling. Barna må få oppleve et rikt og variert språkmiljø i barnehagen, og de må få positive erfaringer med å bruke språket som kommunikasjonsmiddel, som redskap for tenkning og som uttrykk for egne følelser og tanker. Dette innebærer at de ansatte må ha god kunnskap:

- om barns språkutvikling
- om hvordan de kan skape et språkstimulerende miljø for alle barn i barnehagen
- om betydningen av barns morsmål.

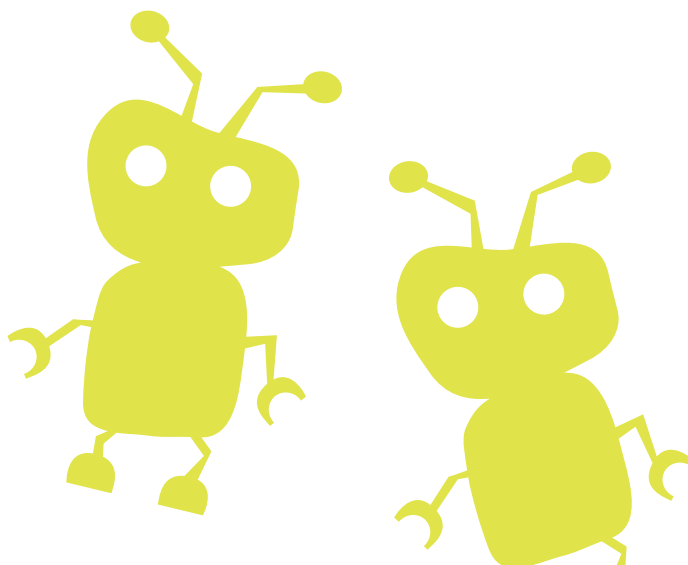
Barn med flerspråklig bakgrunn må oppmuntres til å være språklig aktive og få hjelp til å få erfaringer som bygger opp deres begrepsforståelse og ordforråd på norsk. Samiske barn må få støtte til å bevare og utvikle sitt språk. På bakgrunn av dette er det viktig at det gjøres en vurdering av personalets kompetanse når det gjelder språkmiljø og språkstimulering, og at det prioriteres kompetanseutviklingstiltak og utviklingsarbeid som vil bidra til å bedre de ansattes kompetanse på dette området. Kunnskapsdepartementets temahefter om språklig og kulturelt mangfold (KD 2006) og samisk kultur i barnehagen (KD 2006) kan være gode hjelpemidler for barnehagene i arbeidet som omfatter barn med annet morsmål enn norsk. Departementet vil i løpet av strategiperioden utarbeide et temahefte med fokus på barnehagens arbeid med språkstimulering i barnehagen.

Eksempel

Bydel Bjerke har i samarbeid med Høgskolen i Oslo gjennomført et prosjekt, «Lær meg norsk før skolestart», med fokus på språkstimulering og språkvurdering av barn i alderen 5–7 år. Målet med prosjektet var å utvikle metoder for å styrke språkferdighetene til barn med annet morsmål enn norsk i barnehage og småskole, og å utvikle et vurderingsverktøy (mappe) som dokumenterer barnets språklige kompetanse i første- og andrespråket. Prosjektet har vært vellykket og det har blitt dokumentert en klar utvikling av språkferdigheter hos de barna som ble fulgt siste år i barnehagen og første år i skolen. I tillegg opplevde de en klar kompetanseheving hos personalet. De har fått økt bevissthet om språk, samtale og sin egen rolle i samhandling med barna. (Kilde: www.skolenettet.no)

Samarbeid og sammenheng mellom barnehage og skole

Rammeplan for barnehagen sier at barnehagen, i samarbeid med skolen, skal legge til rette for barns overgang fra barnehage til første klasse. Planer for overgang fra barnehage til skole skal være nedfelt i barnehagens årsplan. Kunnskapsdepartementet ønsker å styrke sammenhengen mellom barnehage og skole og skape en helhet og sammenheng for barna i overgangen fra barnehage til skole. Departementet forutsetter at samarbeidet mellom barnehage og skole bygger på et likeverdig partnerskap, og at barnehagen og skolen beholder sin egenart i dette arbeidet. De ansatte i barnehagen



bør ha kjennskap til hvordan skolen arbeider og hva som forventes av barna ved skolestart. De bør også ha kjennskap til skolens læreplaner for første klasse og se dem i sammenheng med barnehagens innhold og fagområder. Ved å gi barna gode opplevelser, erfaringer og læring innenfor disse områdene, vil barnehagen kunne gi barn et positivt forhold til fagene og motivasjon til å lære mer i skolen. Barnehagen må også gi skolen kunnskap om barnehagen og medvirke til en god dialog i overgangen. Barnehagens dokumentasjon kan gi informasjon om hva barn opplever, lærer og gjør i barnehagen. Dette vil også kreve etisk bevissthet, da både barn og foreldre kan reagere dersom for mye av det barn sier og gjør blir gjort til gjenstand for skriftlig observasjon og vurdering. Personalet må ha kunnskap om:

- hva barnehagen bør dokumentere
- hvordan dokumentasjon om enkeltbarn skal håndteres
- foreldrenes rett til å samtykke i hvilken informasjon skolen skal få.

Det bør legges opp til kompetanseutviklingstiltak og utviklingsarbeid, gjerne i samarbeid med skolene, som har fokus på å skape en god overgang fra barnehage til skole for både barn og foreldre. Kunnskapsdepartementet vil i 2007 utarbeide et temahefte/veileder om samarbeid og sammenheng mellom barnehage og skole.

Eksempel

Fylkesmannen i Hordaland og Rogaland gjennomførte prosjektet «Barnehage + skole = Sant!» i fem kommuner fra 2004 til 2006. Os, Stord, Karmøy, Klepp og Time kommune deltok med et utvalg av barnehager og skoler. Målet med prosjektet var å styrke samhandlingen mellom barnehage og skole gjennom utvikling og utprøving av modeller, tiltak og arbeidsformer som kan gi større kontinuitet og mer kraft i det pedagogiske arbeidet for barn i alderen 4-8 år. Prosjektet har hatt gode resultater og kommunene som har deltatt rapporterer at de har fått en større sammenheng og kontinuitet i overgangen. (Kilde: Barnehage + Skole = Sant! Sluttrapport fra prosjektet. Fylkesmannen i Rogaland)

5.2 Lokal handlefrihet

Lov om barnehager og Rammeplan for barnehagens innhold og oppgaver gir føringer for barnehagens innhold, men tilrettelegging, gjennomføring og vurdering skjer i den enkelte barnehage. For å følge opp strategien, må den enkelte barnehage ta utgangspunkt i sitt lokale behov for kompetanseutvikling. Barnehagesektoren i Norge er mangfoldig og preges av store lokale variasjoner. Det er derfor viktig at hver barnehage, barnehageeier og kommunen som barnehagemyndighet tar utgangspunkt i lokale ressurser og behov når de planlegger kompetanseutvikling med utgangspunkt i barnehagens samfunnsmandat.

Det fins ulike måter å skaffe seg kunnskap om det lokale behovet på. Valg av tilnærming er avhengig av flere elementer, blant annet barnehagens størrelse, kjennskapet til kompetansebehovet og hvilke kompetansetiltak som allerede er gjennomført.

En måte å skaffe seg denne kunnskapen på er gjennom en kartlegging av kompetansebehovet. En slik kartlegging kan gi systematisk kunnskap og øke bevisstheten om nødvendigheten av kompetanseutvikling. Når det er vurdert hvilken kompetanse barnehagen trenger for å drive i tråd med kravene i ny lov og rammeplan, og hvilken kompetanse barnehagen og de ansatte har er kartlagt,



vil en kunne si noe om kompetansebehovet. Det er også viktig at man ikke ser den enkeltes kompetanse for seg selv, men hvordan personalgruppen samordner og tar i bruk den individuelle kompetansen i fellesskapet.

På bakgrunn av dette er det viktig at tiltakene som iverksettes bygger på en lokal vurdering og er i tråd med de faktiske kompetansebehovene i den enkelte barnehage og kommune.

5.3 Målgruppe og læringsformer

Målgruppen for denne kompetansesatsingen er de ansatte i barnehagene. Rammeplan for barnehagen stiller store krav til hele personalet i barnehagen, og det må sikres at kompetanseutviklingstiltak retter seg mot alle grupper av ansatte i barnehagen. Styrer og pedagogisk leder har et særskilt ansvar for barnehagens innhold og oppgaver. Det må sikres at de har god nok kompetanse til å utøve sitt ansvar for den pedagogiske ledelsen. Når det gjelder de andre satsningsområdene, *barns medvirkning, språkmiljø og språkstimulering og samarbeid og sammenheng mellom barnehage og skole*, har hele personalet et ansvar. Det må derfor iverksettes tiltak som retter seg mot alle grupper av ansatte i barnehagen. Noe av kompetansen kan erverves felles, og noe kan spisses inn mot den enkelte yrkesgruppe.

I forhold til alle grupper understrekes betydningen av uformell læring og interne opplærings-tiltak gjennom for eksempel nettverk, lokalt utviklingsarbeid og læring på arbeidsplassen.

De ansatte i barnehagen består primært av

- Styrer
- Pedagogiske ledere
- Pedagoger uten lederansvar
- Barne- og ungdomsarbeidere
- Assistenten

I tillegg kan personalet bestå av andre yrkesgrupper, for eksempel støttepedagoger, morsmåslærere, kjøkkenassistenter, renholdere m.m.

6. Om ansvarsfordeling og partenes rolle

Barnehagesektoren er stor og mangfoldig og består av mange ulike aktører: Den enkelte barnehage, barnehageeier, kommunen som barnehagemyndighet, fylkesmannen, Kunnskapsdepartementet, partene i arbeidslivet, universiteter, høyskoler og andre kompetansemiljø. Alle som har et ansvar for at barn får gode utviklings- og aktivitetsmuligheter i barnehagen, må bidra til kompetanseutvikling. Samarbeidet mellom aktørene må ta utgangspunkt i aktørenes roller og ansvar og i en felles forståelse for kompetanseutviklingens mål og innretning.

6.1 Barnehagen

Barnehagen skal være rustet til å møte nye krav og utfordringer, og det stilles stadig større krav til kvaliteten på tilbudet. Dette krever en kontinuerlig utvikling av personalets kompetanse. Styreren må forvalte ressurser, motivere og inspirere til kompetanseutvikling. Sammen med pedagogisk leder har styrer et særlig ansvar for at målene i rammeplanen realiseres og kvaliteten på det pedagogiske arbeidet i barnehagen sikres. Alle ansatte i barnehagen bør gjennom involvering og medbestemmelse motiveres til å delta i kompetanseutviklingstiltak og utviklingsarbeid. Barnehagen som organisasjon bærer på tradisjoner, sammensatt kompetanse, innforståthet og taus kunnskap som er viktig å sette ord på og reflektere over, og som danner grunnlaget for utviklingen av barnehagen som lærende organisasjon.

6.2 Barnehageeier

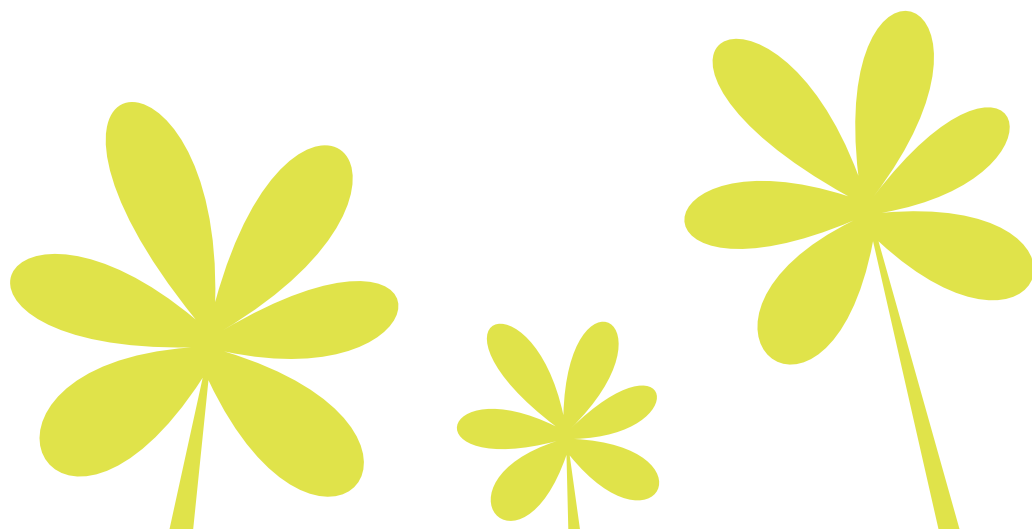
Den enkelte barnehageeier er ansvarlig for at virksomheten innehar den nødvendige kompetansen til å drive i tråd med bestemmelsene i lov og forskrift. Rammeplanen for barnehagens innhold og oppgaver gir føringer på et overordnet nivå. Hver barnehage har stor faglig frihet til valg av innhold og metoder tilpasset lokale forhold og barna i barnehagen. Barnehageeier må sikre at personalet forstår de sentrale føringene og arbeider bevisst og systematisk med barnehagens innhold. Barnehageeier bør også tilrettelegge for at assistenter kan ta fagarbeiderutdanning. Den enkelte barnehageeier bør utarbeide en kompetanseplan i samarbeid med de ansatte i barnehagen. Barnehageeier er ansvarlig for de ansattes kompetanseutvikling og skal stille nødvendige ressurser tilgjengelig til dette. Barnehageeier kan søke om statlige kompetansemidler via kommunen.

6.3 Kommunen som barnehagemyndighet

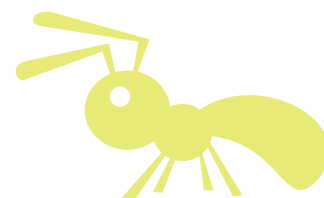
Kommunen som barnehagemyndighet skal sikre et helhetlig barnehagetilbud som er av god kvalitet og tilpasset lokale behov. For å få statlige kompetansemidler må kommunen som barnehagemyndighet søke fylkesmannen. Et vilkår for å få statlig tilskudd til kompetanseutvikling, er at kommunen skal utvikle og gjennomføre planer for kompetanseutvikling. Planene skal ivareta lokale kompetansebehov innenfor de nasjonalt prioriterte områdene. Det forutsettes at alle kommunale og ikke-kommunale barnehager trekkes med og ivaretas i dette arbeidet, slik at hele barnehagesektoren settes i stand til å ivareta lovens og rammeplanens krav. Kommunen må prioritere og vurdere søknader fra barnehageeier i tråd med føringene i strategien og kommunens planer for kompetanseutvikling. Kommunen kan også initiere tiltak rettet mot alle barnehager. Det er også mulig å inngå interkommunalt samarbeid hvor kommuner kan lage en felles kompetanseplan og felles søknad om kompetansemidler. Kommunen skal for øvrig føre tilsyn med at barnehagene drives i samsvar med gjeldende regelverk.

6.4 Fylkesmennene

Fylkesmennene skal være en pådriver for opplæring og innføring i lov om barnehager og rammeplan for barnehagens innhold og oppgaver. Dette skal skje i samarbeid med høyskolene og andre kompetansemiljø. Fylkesmennene skal forvalte de statlige midlene til lokale kompetansetiltak og tildele midler til kommunene som barnehagemyndighet på bakgrunn av innkomne søknader. Fylkesman-







nen kan også initiere sentrale kompetansetiltak, dette skal skje i en dialog med kommunene som barnehagemyndighet. Tildeling og forvaltning av de statlige kompetansemidlene må ta utgangspunkt i de sentrale føringene som Kunnskapsdepartementet har lagt i denne strategien. Fylkesmannen skal veilede kommunene i arbeidet, og kan føre tilsyn med hvordan kommunene sikrer kvaliteten i barnehagetilbudet og ivaretar sitt ansvar for alle kommunale og ikke-kommunale barnehager i kommunen.

6.5 Kunnskapsdepartementet

Kunnskapsdepartementet har fastsatt mål og nasjonale prioriteringer for kompetanseutviklingen og skal bidra med særskilte statlige ressurser til gjennomføring av barnehagenes/kommunenes planer for kompetanseutvikling. I tillegg finansierer departementet noen sentrale tiltak:

Praksisrettet forskningsprogram for barnehagesektoren

I juli 2006 ba Kunnskapsdepartementet Norges Forskningsråd om å utvide *Program for praksisrettet FoU i grunnopplæringen og i lærerutdanning* til også å gjelde barnehagesektoren fra 2006–2009.

Målet for programmet er å:

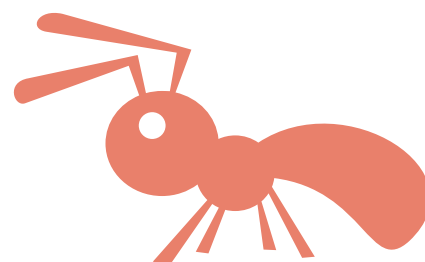
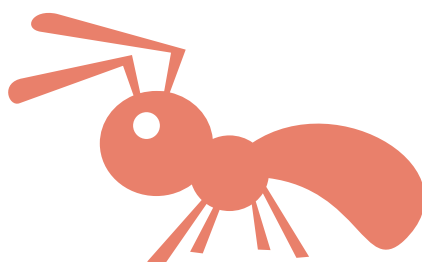
- bidra med forskningsbasert kunnskap om barnehagen som samfunnsinstitusjon, dens innhold og kvalitet, og om forholdet mellom lærerutdanning og profesjonsutøvelse.
- styrke praksisrettet FoU-virksomhet i førskolelærerutdanningen og utvikle FoU-nettverk med relevans for barnehagesektoren.
- heve barnehagepersonalets kompetanse og bidra til å utvikle barnehagens innhold og organisasjon.

Videreutdanning i pedagogisk utviklingsarbeid i barnehagen (PUB-studiet)

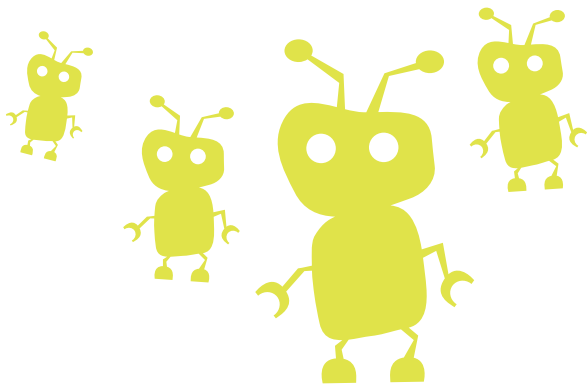
Kunnskapsdepartementet bidrar med midler til et landsdekkende videreutdanningstilbud i pedagogisk utviklingsarbeid for førskolelærere som arbeider i barnehagene. Den enkelte høyskole eller universitet er selv ansvarlig for å utarbeide studieplan.

Språkstimulering og flerkulturell opplæring

Nasjonalt senter for flerkulturell opplæring (NAFO) har siden 2005 fått midler til å sette i gang utviklingstiltak og kurs i språkstimulering og flerkulturell pedagogikk for ansatte i barnehager i utvalgte fylker. Tiltakene utvikles i nært samarbeid med fylkesmennene og de regionale høyskolene. Kompetansetiltakene vil bli videreutviklet og utvidet til å omfatte andre fylker. Det er et mål at samtlige fylker i Norge skal ha fått tilbud om å delta i disse -tiltakene i løpet av strategiperioden.







Erfaringsspredning og formidling

For å støtte barnehagens arbeid med innføring av ny lov og rammeplan har Kunnskapsdepartementet utgitt flere temahefter som utdyper noen områder i rammeplanen. Heftene inviterer til refleksjon over fagområdenes plass i barnehagehverdagen, og hovedmålet er å inspirere barnehagene og spre gode erfaringer. Departementet vil i strategiperioden gi ut flere hefter innen sentrale områder.

Departementet vil i strategiperioden arrangere årlige nasjonale barnehagekonferanser for å formidle lokale erfaringer og kunnskap om kompetanseutvikling. Tema og målgruppe for konferansene vil følge av prioriterte satsingsområder og målgrupper i denne strategien.

Kompetanseutvikling og rekruttering

Kunnskapsdepartementet legger i 2007 fram en tiltaksplan for rekruttering av førskolelærere til barnehagene. I arbeidet med rekrutteringsplanen vil departementet vurdere kapasiteten i førskolelærerutdanningen, se på tiltak for å beholde og rekruttere nyutdannede førskolelærere og tiltak for å få allerede utdannede førskolelærere tilbake til barnehagen. Ved å fokusere på kompetanse vil barnehagen i større grad være en attraktiv arbeidsplass. Kompetansestrategien og tiltaksplanen for rekruttering ses derfor i sammenheng.

Kunnskapsdepartementet skal videreføre arbeidet med å rekruttere flere menn til barnehagen, jf. handlingsplan for likestilling i barnehagen 2004-2007. Kompetansesatsing i sektoren kan bidra til å gjøre barnehagen til en attraktiv arbeidsplass for menn.

Det er viktig at framtidens førskolelærere kjenner godt til de nye føringene for barnehagens innhold og oppgaver. Departementet vil, blant annet med bakgrunn i dette, sette i gang en evaluering av førskolelærerutdanningen i 2008.

6.6 Universitet og høyskoler

Relevante universitets- og høyskolemiljø skal involveres i denne kompetansesatsingen. De skal utvikle og tilby relevante etter- og videreutdanningstilbud for alle ansatte i barnehagesektoren i samarbeid med Kunnskapsdepartementet, fylkesmannen, kommunene og barnehageeiere.

6.7 Sametinget

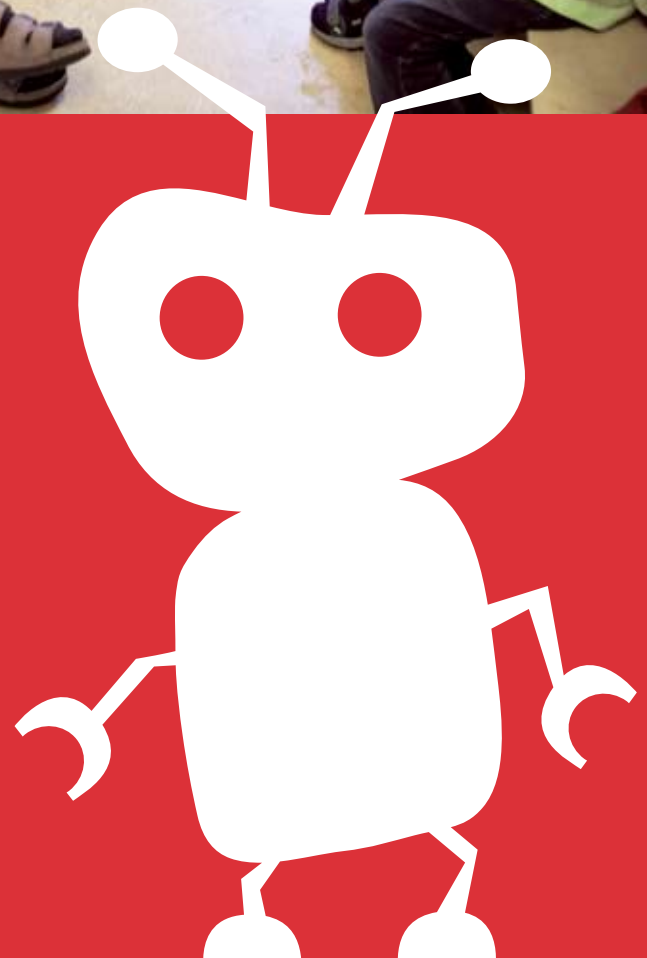
Kunnskapsdepartementet vil samarbeide med Sametinget om tiltak rettet mot den samiske barnehagesektoren.

6.8 Arbeidsgiverorganisasjoner

Arbeidsgiverorganisasjonene skal bidra med å tilrettelegge for at ansatte i medlemsbarnehagene kan ta del i kompetansetiltak.

6.9 Arbeidstakerorganisasjoner

Arbeidstakerorganisasjonene skal bidra til utvikling av relevante kompetansetiltak og arbeide for at medlemmene benytter seg av tilgjengelige kompetansetiltak.



7. Vilkår for statlig tilskudd og rapportering

7.1 Vilkår for tilskudd

Tilskudd til kompetanseutvikling i barnehagesektoren vil bli fastsatt i de årlige statsbudsjettene. De sentrale kompetansemidlene forvaltes av fylkesmannen. Nærmere om vilkår for tildelingen og forvaltning av tilskuddet vil framkomme av de årlige tildelingsbrevene fra departementet. Tildeling og forvaltning skal ta utgangspunkt i de sentrale føringene som Kunnskapsdepartementet har lagt i denne strategien. Midlene kan ses i sammenheng med midler til kompetanseutvikling i grunnopplæringen, særlig med tanke på satsingsområdet samarbeid og sammenheng mellom barnehage og skole. De sentrale kompetansemidlene skal ses i sammenheng med lokale midler til kompetanseutvikling i sektoren.

Det er en forutsetning for tildeling av tilskudd at kommunen som barnehagemyndighet utarbeider en plan for kompetanseutvikling for kommunale og ikke-kommunale barnehager i kommunen.

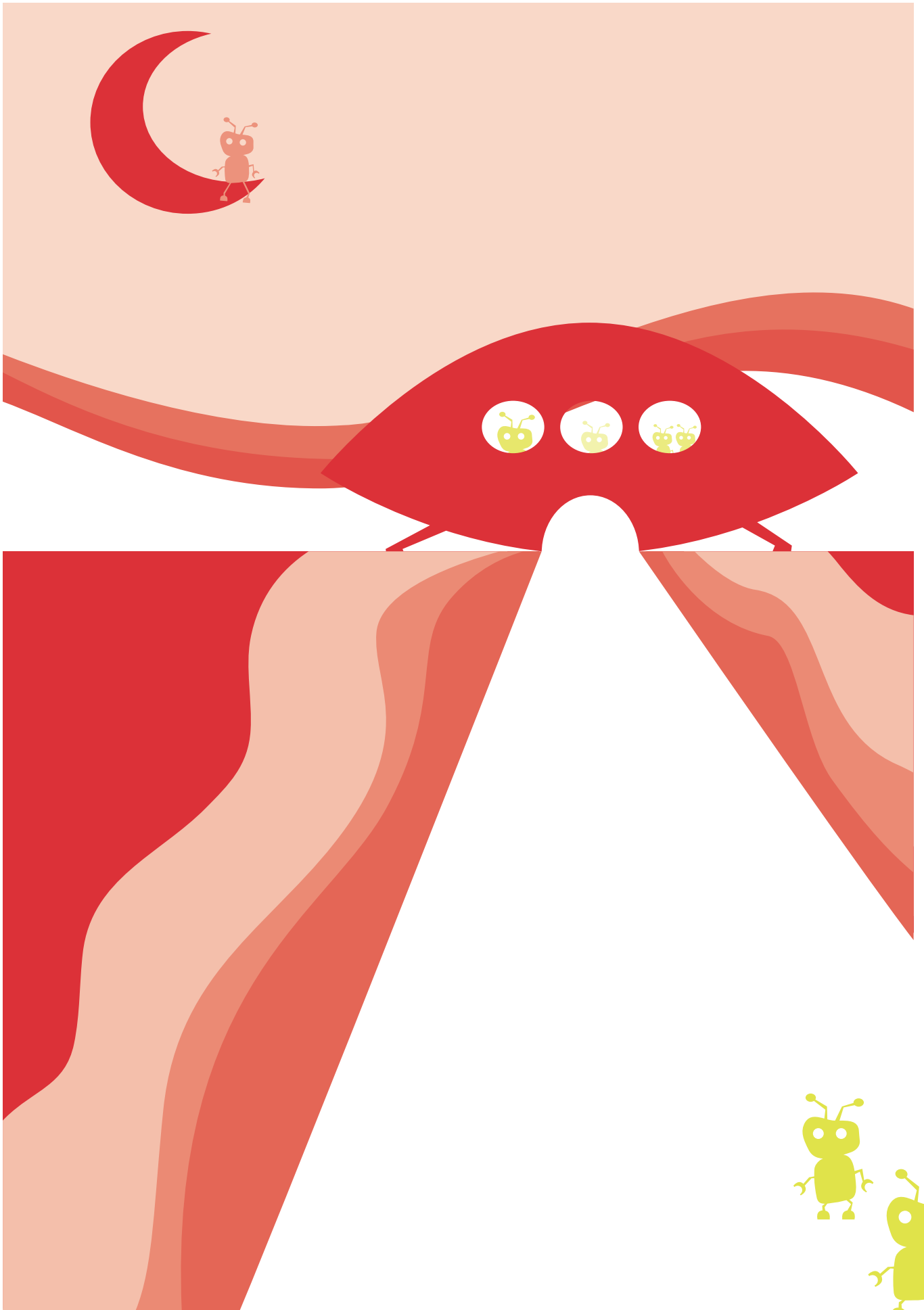
Tildeling av statlige kompetansemidler skal kun skje etter søknad fra kommunen.

Den kommunale kompetanseplanene skal være en del av kommunens søknad til fylkesmannen. Planene skal redegjøre for kommunens vurderinger av kompetansebehovet og konkrete kompetanseutviklingstiltak. Prosjektsøknaden skal redegjøre for kommunens prioriteringer innenfor strategiens prioriterte områder for det enkelte budsjettår. En oversikt over innkomne søknader fra barnehageeiere til kommunen skal vedlegges søknaden.

7.2 Evaluering og rapportering

Regnskap og rapportering følger vanlige rutiner for tildeling av særskilte statstilskudd. Dette vil bli fulgt opp i det enkelte tildelingsbrev til fylkesmannen.

Kunnskapsdepartementet vil gjennomføre en kartlegging av status for områdene i denne strategien i begynnelsen av perioden, underveis og etter strategiens utløp. Dette vil gi informasjon om resultatet av denne satsingen og i hvilken grad den har ført til et kompetanseløft i barnehagesektoren.





**Utgitt av:
KUNNSKAPSDEPARTEMENTET 2007**

Offentlige institusjoner kan bestille flere eksemplarer
av denne publikasjonen fra:
Departementetenes servicesenter
Kopi- og distribusjonsservice
www.publikasjoner.dep.no
E-post: publikasjonsbestilling@dss.dep.no
Telefaks: 22 24 27 86

Oppgi publikasjonskode: F-4233

Design: Tank Design AS
Foto: Sveinung Braathen
Trykk: RK Grafisk AS
Opplag: 20.000

