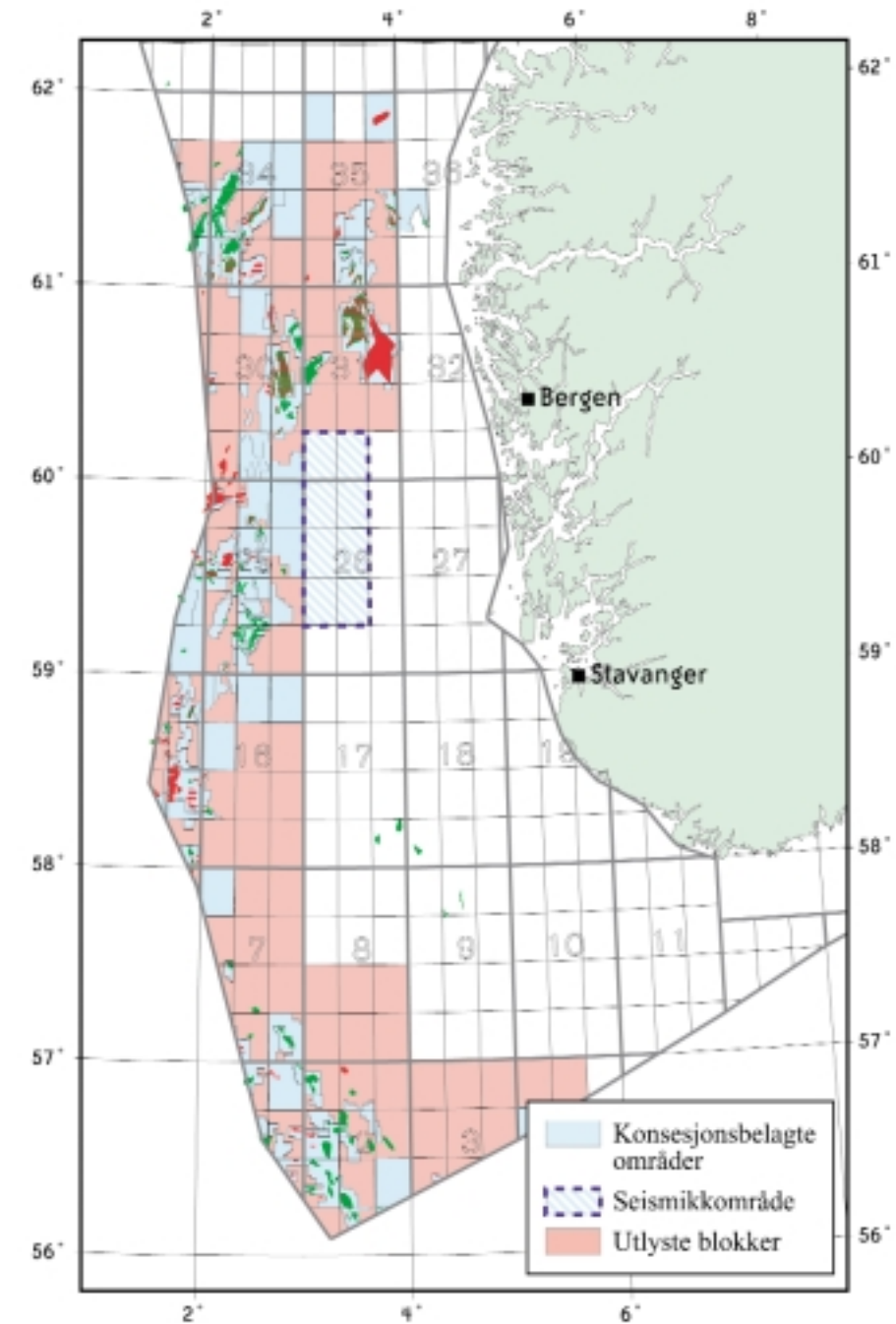


Nordsjøtildelingene 2002



Utlyste blokker



Miljø- og fiskerivilkår

Vilkår for tildeling, jf. pkt. 4 a i utlysningsteksten

Det må tas særlige hensyn til fiskeriaktiviteten og forekomst av levende marine ressurser under planleggingen av boreaktiviteten. I forkant av leteboringer skal det iverksettes tiltak for å informere berørte interesser.

Ved planleggingen av seismiske aktiviteter skal rettighetshaverne ta særlig hensyn til fiskeriaktivitetene og til forekomst av kritiske stadier av de levende marine ressurser når programmene utformes. Rettighetshaverne pålegges å foreta nødvendig kartlegging av ev. forekomster av koralrev i de aktuelle blokkene for å sikre at ev. forekomster ikke skades av petroleumsaktiviteten.

I samsvar med St. meld. nr. 58 (1996-1997), St. meld. nr. 12 (2001-2002) og St. meld. nr. 38 (2002-2003) skal det være nullutslipp av mulige miljøfarlige komponenter til sjø i lete- og produksjonsfasen. For nye innretninger skal målet om nullutslipp av mulige miljøfarlige komponenter til sjø gjelde umiddelbart, mens det for eksisterende innretninger og ressurser som fases inn til disse, skal iverksettes tiltak for å oppnå dette målet innen 2005.

Operatøren skal på vegne av interessentskapet ta kontakt med Statens forurensningstilsyn i god tid før oppstart av planlagt leteboring for å avklare behov for utslippssøknad.

Krav til beredskap mot akutt oljeforurensning vil bli fastsatt i medhold av forurensningsloven og underliggende forskrifter når det foreligger konkrete planer for gjennomføring av bore- og brønnaktiviteter. Samtykke til gjennomføringen er blant annet knyttet til beredskapskrav. Omfanget av beredskapskravene avgjøres blant annet av nærhet til land, spesielt miljøfølsomme områder og andre næringsinteresser.

Operatøren skal gjennom risikoanalysen, jf. Forskrift om styring i petroleumsvirksomheten 3. september 2001, synliggjøre de miljøvurderinger som ligger til grunn for dimensjonering av beredskap mot akutt forurensning, jf. Forskrift om utføring av aktiviteten i petroleumsvirksomheten 3. september 2001, og for iverksettelse av sannsynlighetsreducerende tiltak. Miljøvurderingen skal også omfatte en vurdering av konsekvensene av de operasjonelle utslippene under leteboring.

I deler av utlysningsområdet foregår det tidvis et aktivt fiske etter tobis. Dette gjelder blokkene 2/3 og 6, 3/1, 2, 4 og 5, 3/3, 4/1 og 2, 7/2, 3, 6 og 9, 8/7, 8 og 9, samt 16/12. I det området som omfattes av disse blokkene skal det ikke foregå mer enn to leteboringer samtidig. I forbindelse med eventuelle tildelinger i dette området kan det bli oppstilt borebegrensninger i gitte perioder av året. Ved mulige feltutbygginger i dette området skal det vurderes løsninger som er minst mulig til hinder for fisket etter tobis.



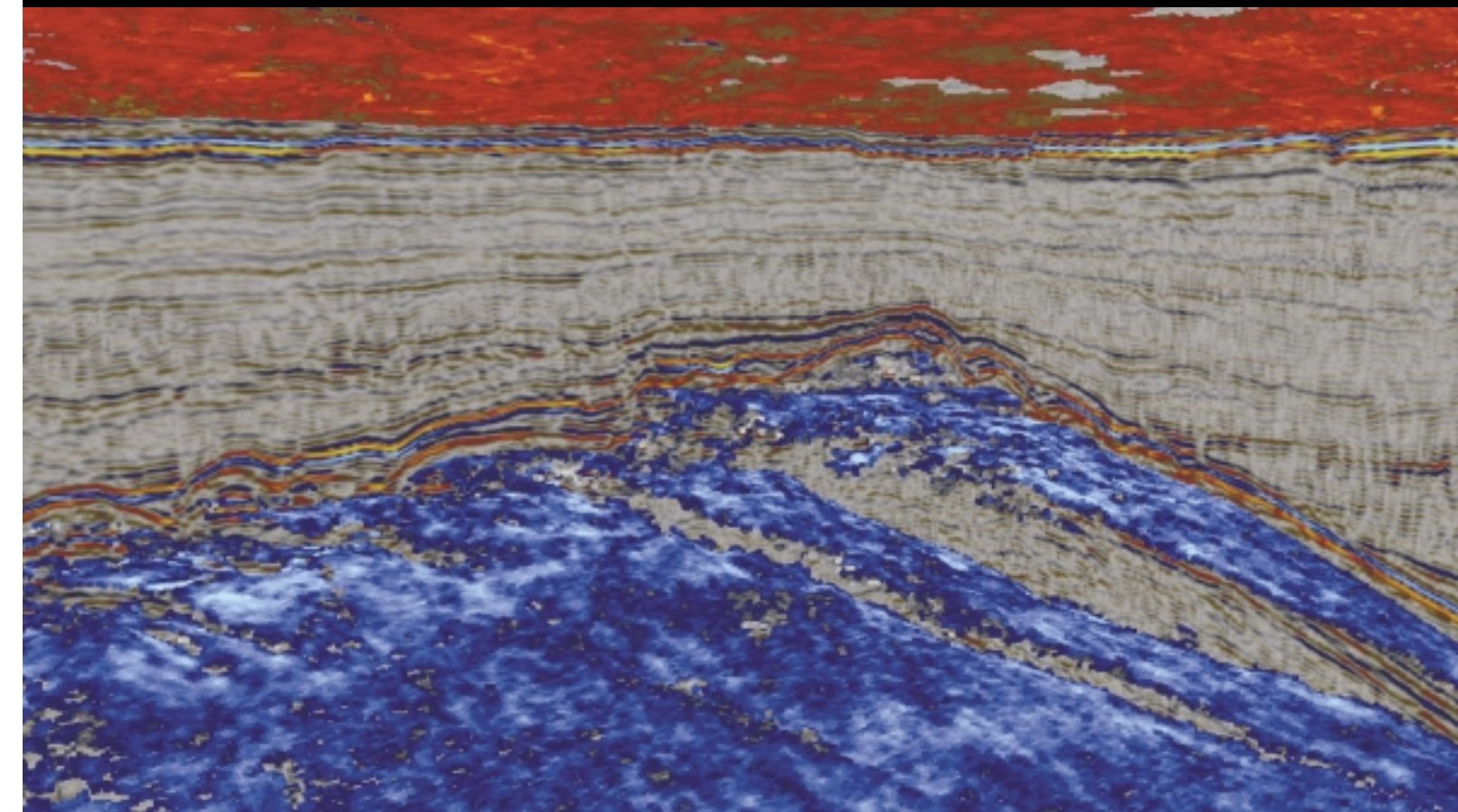
OLJE- OG ENERGIDEPARTEMENTET

Olje- og energidepartementet
Einar Gerhardsens plass 1
Postboks 8148 Dep
0033 Oslo

Telefon: 22 24 90 90
Telefaks: 22 24 95 65
E-post: postmottak@oed.dep.no
Internett: www.oed.dep.no

Nordsjøtildelingene

2002



Norsk kontinentalsokkel



- Det er betydelige verdier i små og mellomstore felt i modne deler av kontinentalsokkelen. Realisering av disse verdiene er viktig for å oppnå regjeringens mål om en langsiktig utviklingsbane for petroleumsvirksomheten på norsk kontinentalsokkel. For å realisere disse verdiene er effektiv utforskning av modne områder av avgjørende betydning. Nordsjøtildelingene 2002 er et viktig skritt på veien for å oppnå dette.

Einar Steensnæs

Einar Steensnæs
Olje- og energiminister

Det har i Nordsjøen vært letevirksomhet i mange år. Siden oppstarten av aktiviteten i 1965 er det boret 797 letebrønner. Geologien i store deler av Nordsjøen er derfor godt kjent og de største feltene er antakeligvis allerede påvist og satt i produksjon. Det er imidlertid fremdeles et potensiale for å påvise nye, lønnsomme ressurser i Nordsjøen.

Det er betydelige verdier i små og mellomstore felt i modne deler av kontinentalsokkelen. Realisering av disse verdiene er viktig for å oppnå regjeringens mål om en langsiktig utviklingsbane for petroleumsvirksomheten på norsk kontinentalsokkel. For å oppnå denne målsetningen er Nordsjøtildelingene 2002 et viktig skritt på veien.

Produksjon av mindre ressurser som kan fases inn til produserende felt vil kunne medvirke til å styrke økonomien også i hovedfeltet ved at ledig kapasitet i transport og anlegg blir bedre utnyttet. Det forventes ledig kapasitet i eksisterende infrastruktur i tiden fremover og det er viktig at nye funn blir påvist og produsert for disse innretningene stenges ned.

Regjeringen har derfor valgt å inkludere et forholdsvis stort område i utlysningen av Nordsjøtildelingene 2002, der de fleste blokkene som utlyses ligger nær eksisterende infrastruktur hvor det forventes ledig kapasitet. For å sikre en effektiv utforskning av Nordsjøen som en helhet har regjeringen også valgt å inkludere enkelte blokker som ikke ligger i umiddelbar nærhet av eksisterende infrastruktur.

Totalt utgjør det utlyste arealet 109 blokker eller deler av blokker.

Søknadsfristen er satt til 28. januar 2003. Tildeling er planlagt gjennomført primo 2. kvartal 2003.

Innbydelse til å søke om utvinningstillatelse for petroleium

1 Det kongelige olje- og energidepartement (Departementet) kunngjør herved innbydelse til å søke om utvinningstillatelse for petroleium på den norske kontinentalsokkel i henhold til lov 29. november 1996 nr. 72 om petroleumsvirksomhet, og forskrift gitt ved kgl. res. 27. juni 1997 til lov om petroleumsvirksomhet, heretter kalt petroleumsloven og petroleumsforskriften.

2 Utvinningstillatelser vil kun bli tildelt aksjeselskaper registrert i Norge eller i et annet land som har sluttet seg til Avtale om Det europeiske økonomiske samarbeidsområde (EØS-avtalen), eller til fysisk person hjemmehørende i en EØS-stat. Selskapet skal ha en aksjekapital på minimum 1 million NOK, eller et tilsvarende beløp i registreringslandets valuta.

Selskaper som ikke er rettighetshavere på norsk kontinentalsokkel, kan søke om tildeling av utvinningstillatelse dersom de er forhåndskvalifisert som rettighetshaver for søknadsfristens utløp.

Individuelle søkere og søkere som søker som gruppe vil bli behandlet på like vilkår av departementet. Den som leverer individuell søknad, eller den som inngår i en gruppe som sammen med andre leverer felles søknad, er å betrakte som søker av utvinningstillatelse. Departementet kan, på basis av innsendte gruppesøknader og individuelle søknader, sette sammen grupper av søkere og utpeke operatør for slike grupper.

3 Tildeling av utvinningstillatelse(r) vil følge tidligere etablert praksis for tildelinger på norsk kontinentalsokkel. Dette innebærer at utvinningstillatelsens geografiske omfang, beliggenhet, varighet, arbeidsforpliktelse og blokkspesifikke vilkår for øvrig fastsettes på tildelingspunktet.

Det er anledning til å søke om andeler i utvinningstillatelser for følgende blokker eller deler av blokker:

- 1/2, 5, 6, 9
- 2/1, 2, 3, 4, 5, 6, 7, 8, 10, 11
- 3/1, 2, 3, 4, 5, 6, 7, 8, 9
- 4/1, 2
- 6/3
- 7/2, 3, 4, 5, 6, 7, 8, 9, 10, 11, 12
- 8/7, 8, 9, 10, 11, 12
- 15/2, 3, 5, 6, 8, 11, 12
- 16/1, 5, 6, 7, 8, 9, 10, 11, 12
- 25/1, 2, 4, 6, 7, 8, 9, 10, 11, 12
- 29/3, 6, 9
- 30/1, 3, 4, 5, 6, 7, 8, 9, 10, 12
- 31/1, 2, 3, 4, 5, 6, 7, 8, 9
- 33/5, 6, 9, 12
- 34/4, 7, 8, 10, 11, 12
- 35/4, 5, 6, 7, 8, 9, 10, 12

Hver utvinningstillatelse kan omfatte en eller flere blokker eller del(er) av blokker.

4 Vilkår for tildeling

a) En nærmere presisering av miljø- og fiskerivilkår fremgår av brosjyrens bakside. Det er knyttet særskilte miljø- og fiskerivilkår til enkelte av blokkene.

b) Rettighetshavere kan pålegges å bruke baser utpekt av Departementet.

c) Mellom de rettighetshavere som blir tildelt andel i samme utvinningstillatelse vil det bli stilt krav om inngåelse av en samarbeidsavtale og en regnskapsavtale for petroleumsvirksomhet.

Avtalepartene danner ved avtaleinngåelsen et interessentskap hvor partenes andeler i avtalene til enhver tid skal være identiske med partenes andeler i utvinningstillatelsen.

Konsesjonsdokumentene vil i hovedtrekk være basert på de relevante dokumenter fra 17. konsesjonsrunde. Siktemålet er at hovedtrekkene i eventuelle tilpasninger i rammeverket gjøres kjent for industrien før søknadsfristen utløper.

5 Forhandlingsområder

Departementet forbeholder seg retten til å forhandle med søkeren(e) om følgende:

a) Innhold, omfang og tidsplan for arbeidsforpliktelsen

b) Varighet av utvinningstillatelsens initiale periode og varighet av konsesjonsperioden etter utløpet av den initiale periode

c) Omfang av og tidspunkt for tilbakelevering av areal

Fastsettelsen av initiale periode, jf. petroleumsloven §3-9, vil for utvinningstillatelser tildelt i Nordsjøtildelingene 2002 bli tilpasset blokkspesifikke forhold. Der det er hensiktsmessig, vil utvinningstillatelser kunne bli tildelt med en såkalt "drill or drop"-forpliktelse, hvor rettighetshaveren(e) innen en gitt frist må bestemme seg for om de vil gjennomføre pålagte boreforpliktelser eller tilbakelevere det tildelte arealet i sin helhet. Etter utløpet av den initiale periode skal som hovedregel 50 % av tildelt areal tilbakeleveres. Eventuelle avvik fra dette må begrunnes særskilt av søkeren(e).

6 Tildelingskriterier

Innenfor rammene av en god ressursforvaltning for å fremme effektiv leting etter og utnyttelse av petroleium på norsk kontinentalsokkel, herunder en sammensetning av rettighetshavergrupper som sikrer dette, vil følgende kriterier legges til grunn ved tildeling av andeler i utvinningstillatelse

elser og ved utpeking av operatør:

a) Søkerens relevante tekniske kompetanse, herunder kompetanse vedrørende utviklingsarbeid, forskning, sikkerhet og miljø, samt hvordan denne kan bidra aktivt til en kostnads-effektiv undersøkelse etter, og eventuell utnyttelse av, petroleium fra det berørte geografiske område.

b) At søkeren(e) har tilfredsstillende finansiell kapasitet til å foreta undersøkelse etter, og eventuell utnyttelse av, petroleium fra det berørte geografiske område.

c) Søkerens forståelse av geologien i det berørte geografiske område og hvordan rettighetshaver planlegger å foreta en effektiv undersøkelse etter petroleium her.

d) Søkerens erfaring på norsk kontinentalsokkel eller tilsvarende relevant erfaring fra andre områder.

e) Erfaring med søkerens virksomhet.

f) Der flere søkere søker sammen som gruppe vil gruppens sammensetning, anbefalt operatør og gruppens samlede kompetanse tillegges vekt.

7 Statlig deltakelse

Ved tildeling av utvinningstillatelser kan det fastsettes statlig deltakelse i hver utvinningstillatelse. Petoro AS er rettighetshaver for statens deltakerandel (statens direkte økonomiske engasjement - SDØE).

8 Søknaden skal, uavhengig av om søkeren(e) søker individuelt eller sammen som gruppe, inneholde følgende opplysninger, og i følgende rekkefølge:

a) Søkeren(e)s navn, adresse og nasjonalitet med opplysning om hvem som er kontaktperson i Norge overfor norske myndigheter.

b) Hvilke(n) blokk(er) søknaden gjelder. Søknaden skal referere til blokknummer spesifisert i denne kunngjøringen.

Dersom det søkes om flere utvinningstillatelser skal søkeren(e) angi disse i prioritert rekkefølge. Søker(e) som søker som gruppe kan sende individuell prioriteringsliste. Det skal oppgis hvor stor andel søkeren(e) ønsker i den enkelte tillatelse. Det skal også opplyses om søkeren(e) ønsker å være operatør for noen av tillatelsene.

c) Søker(e) skal angi følgende anbefalinger:

- Innhold, omfang og tidsplan for den arbeidsforpliktelse søkeren(e) vil påta seg for å sikre effektiv undersøkelse

og utnyttelse av det areal som omfattes av en utvinningstillatelse

- Varighet av utvinningstillatelsens initiale periode
- Varighet av konsesjonsperioden etter utløpet av initiale periode
- Omfang og tidspunkt for tilbakelevering av areal

De ovennevnte forhold skal tilpasses de blokkspesifikke karakteristika med det siktemål å bidra til størst mulig verdiskapning i det berørte geografiske området.

d) Søkeren(e) skal gi en geologisk evaluering av de(n) omsøkte blokk(er).

e) Søkeren(e) skal gi en teknisk og økonomisk evaluering av de(n) omsøkte blokk(er).

f) Søkeren(e) skal gi et sammendrag av søknaden.

g) Søkeren(e) skal gi opplysninger om selskapsforhold.

Søkeren skal opplyse om muligheten for at et norsk selskap i prinsippet har anledning til å oppnå tilsvarende tillatelse i hjemlandet til søkeren eller søkerens morselskap når disse selskap ikke er hjemmehørende i Norge.

Dersom tidligere innsendte opplysninger dekker relevant status innen området selskapsforhold som angitt under punkt g), vil kun eventuell tilleggsinformasjon være påkrevet. Det skal gis referanse til tidligere innsendte dokumenter.

Dersom det for søkere som søker sammen som gruppe av konfidensialitetsgrunner ikke er ønskelig å sende inn felles dokumentasjon vedrørende tekniske/økonomiske vurderinger og/eller informasjon om selskaps-spesifikke forhold, kan de sende inn individuell dokumentasjon.

Veiledning for utarbeidelse av søknad om utvinningstillatelse, skjema og blokkkoordinater for de utlyste blokkene kan hentes ned fra Oljedirektoratets hjemmeside på Internett på adressen:

http://www.npd.no/Norsk/Emner/ressursforvaltning/Undersokelse_og_leting/nst2002 (norsk versjon), eller

http://www.npd.no/English/Emner/ressursforvaltning/Undersokelse_og_leting/nst2002 (engelsk versjon).

Departementet kan kreve tilleggsopplysninger.

Opplysninger av forretningsmessig art som gis i søknaden inklusive vedlegg vil bli behandlet fortrolig av Departementet og Oljedirektoratet uten hensyn til den frist som er fastsatt i petroleumsforskriften § 73.

9 For behandling av søknad om utvinningstillatelse skal det samtidig med innsendelse av søknaden betales et gebyr. Gebyret er NOK 60 000, jf. petroleumsforskriften § 9. Dersom flere selskaper går sammen om å søke om utvinningstillatelse anses dette som én søknad.

Betalingen skal skje til staten ved Oljedirektoratet, kontonr.: 7694.05.00326. Innbetalingen skal merkes Nordsjøtildelingene 2002. Kopi av kvittering for innbetalt gebyr skal vedlegges søknaden.

10 Kongen i statsråd er ikke forpliktet til å tildele utvinningstillatelser på grunnlag av innkomne søknader, jf. petroleumsloven § 3-5 tredje ledd.

11 Søknad om utvinningstillatelse mottas av

Det kongelige olje- og energidepartement
Einar Gerhardsens pl. 1
Postboks 8148 Dep.
0033 Oslo

inntil 28. januar 2003 kl. 12.00. Alle søknader som er innkommet innen det nevnte tidspunkt anses innkommet samtidig.

Søknaden, med vedlagte digitale data, sendes i ett eksemplar til Departementet. To kopier av søknaden, med vedlagte digitale data, sendes til

Oljedirektoratet
Postboks 600
4003 Stavanger

Søknaden skal være på norsk eller engelsk.

12 Tildeling av utvinningstillatelser i Nordsjøtildelingene 2002 på norsk kontinentalsokkel er planlagt gjennomført primo 2. kvartal 2003.