

Bærekraftig Follo  
v/ Terje Sundvoll  
Smedsrudv. 14A  
1405 Langhus

Ski, 15.11.2007

Miljøverndepartementet  
Postboks 8013 Dep  
0030 Oslo

## **UTKAST TIL LOV OM NATUROMRÅDER I OSLO OG NÆRLIGGENDE KOMMUNER (MARKA) - HØRINGSUTTALELSE**

Vi viser til deres brev av 25.6.2007, ref 200603436-/GH, angående offentlig høring av utkast til lov om naturområder i Oslo og nærliggende kommuner (Marka).

Bærekraftig Follo, som er et samarbeidsforum for frivillige organisasjoner og arbeider for en bærekraftig utvikling i Follo, støtter innføringen av en lov som vil sikre Marka rundt Oslo på lang sikt.

Bærekraftig Follo har i forbindelse med samordnet kommuneplanrullering i Follo foreslått å etablere Follomarka i kommunene Oppegård, Ski, Ås, Nesodden, Frogn og Vestby. Kommunene har i sine nylige vedtatte kommuneplaner kommentert dette forslaget på ulikt vis, men alle anerkjenner viktigheten av å ta vare på natur- og friluftsområder, samt at forvaltningen av disse områdene bør ses i en større sammenheng enn egen kommune. I en spørreundersøkelse Bærekraftig Follo gjorde til samtlige politiske partier i Follokommunene før kommunevalget i høst, svarte nesten alle partier at de var positive til opprettelse av Follomarka. Bærekraftig Follo mener derfor det er svært viktig at en ny markalov også må kunne omfatte Follomarka.

I forslaget til ny markalov er det mange forhold som kunne vært kommentert. Bærekraftig Follo vil imidlertid i denne høringsuttalelsen konsentrere seg om forholdet mellom forslaget til ny Markalov og Follomarka. Ut over dette viser vi til innspill fra en rekke natur- og friluftslivsorganisasjoner.

I forslaget til geografisk avgrensning (§ 2) er dagens Markaområder ramset opp med navn. I tillegg åpner forslaget til lov for utvidelser og mindre justeringer av eksisterende grenser.

Bærekraftig Follo mener muligheten til å utvide Marka med nye områder er svært viktig, jf det vi skriver ovenfor. Det er derfor avgjørende at loven utformes og tolkes på en måte som gjør dette mulig i praksis.

I loven settes to vilkår (som utdypes i høringsnotatet) for å kunne utvide marka med nye områder: (1) området eller områdene må være nærliggende, men ikke nødvendigvis tilgrensende og (2) området eller områdene må være av tilsvarende kvalitet.

Bærekraftig Follo mener Follomarka tilfredsstillende begge disse kriteriene og vi mener det i tillegg er særskilte hensyn som tilsier at loven må kunne gjelde også for dette området.

(1) Nærliggende område: Follo er en del av hovedstadregionen rundt Oslo, på lik linje med for eksempel Asker og Røyken i Vest/Sør-Vest og Romerike i Nord/Nord-Øst. I forhold til nærhetsprinsippet er det derfor ingen grunn til at Follomarka ikke skal kunne omfattes en lov som skal sikre naturområder i Oslo og nærliggende kommuner.

Follo er også det området i og rundt Oslo som har den største befolkningsveksten, se vedlegg 1. Dette gjør at presset på gjenværende markområder i Follo er meget sterkt, og behovet for å sikre disse friluftarealene for befolkningen i Follo er derfor stort. Dette store presset mener vi er en særskilt grunn til at Follomarka må omfattes av den nye loven.

(2) Tilsvarende kvalitet: Follomarka slik det er foreslått av Bærekraftig Follo, er de områdene i Follo som vi mener må tas vare for å sikre gode friluftslivsmuligheter for befolkningen i Follo på lang sikt. Dette er områder som er mye brukt av befolkningen i Follo og vil sikre muligheter for gode naturopplevelser i nærmiljøet også i framtida. Disse områdene har derfor en kvalitativ verdi for befolkningen i Follo på lik linje med det andre deler av Marka har for befolkningen andre steder rundt Oslo.

Selv om Bærekraftig Follo mener at Follomarka vil kunne komme inn under den nye markaloven slik den er foreslått, mener vi at det er viktig å rydde all tvil til side. Vi foreslår derfor at § 2 første ledd, andre punktum endres til: *Loven kan gjøres gjeldende for andre markaområder.*

Til slutt vil vi minne om St. meld. nr 39 (2000-2001) "Friluftsliv – Ein veg til høgare livskvalitet", der det blant annet står: *Kommunane bør derfor setje klare mål for forvaltninga gjennom juridisk bindande planar der omsynet til friluftslivsinteressene blir lagt større vekt på. [...]. Ein slik plan med ei markagrense mellom utbygging og viktige friluftsområde bør etablerast i alle kommunar med tettstadsnære markaområder innan 2006.*

Med denne klare målsetningen fra storting og regjering mener Bærekraftig Follo at Miljøverndepartementet må sette fart i dette arbeidet slik at arbeidet med etableringen av Follomarka kan komme raskt i gang.

Vennlig hilsen  
Bærekraftig Follo

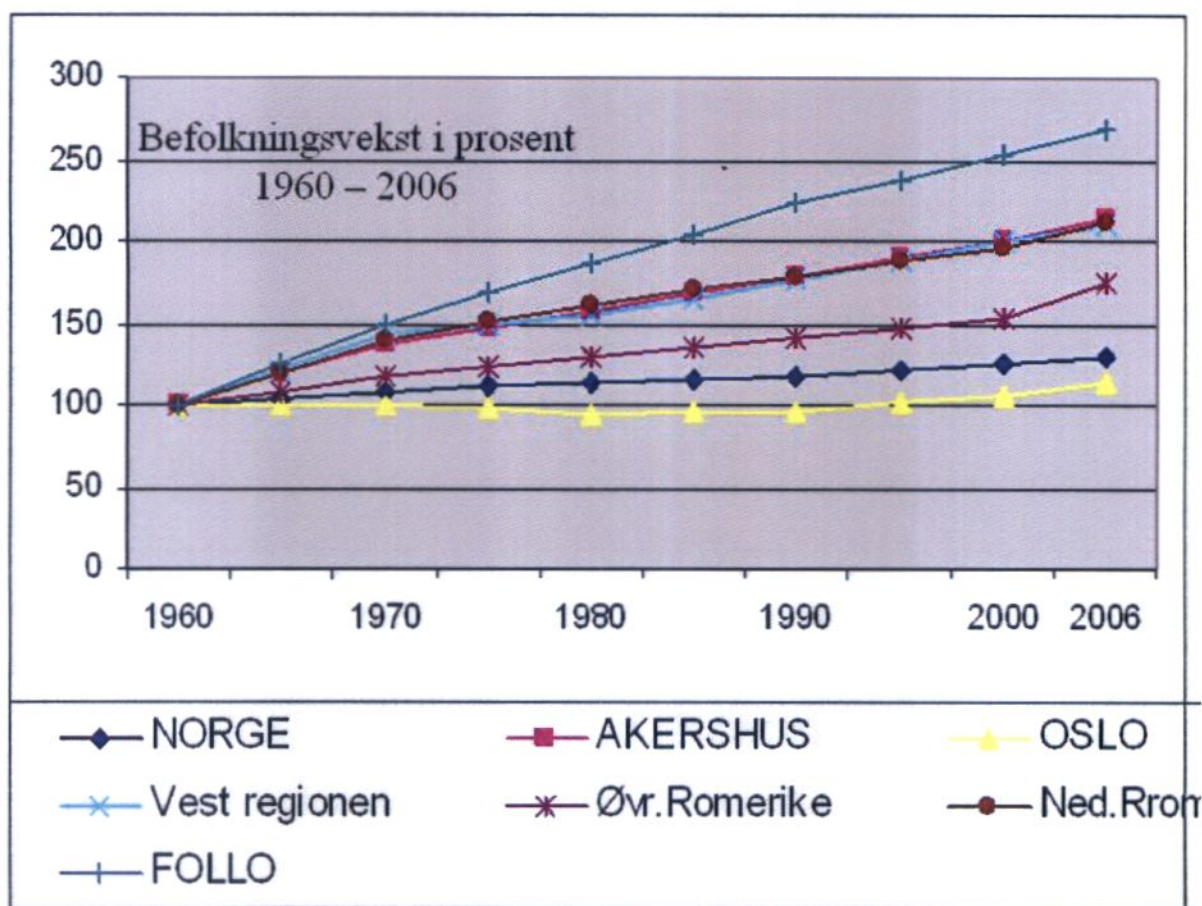
Terje Sundvoll (sign.)  
leder

Vedlegg:

- Vedlegg 1: Figur som viser befolkningsøkningen i Follo sammenliknet med øvrige områder i Oslo og Akershus.
- Vedlegg 2: Kart med forslaget til Follomarka fra Bærekraftig Follo
- Vedlegg 3: Beskrivelse av markaområdene i Follokommunene (Follomarka)

Kopi: Alle kommunene i Follo

## Befolkningsvekst i Follo

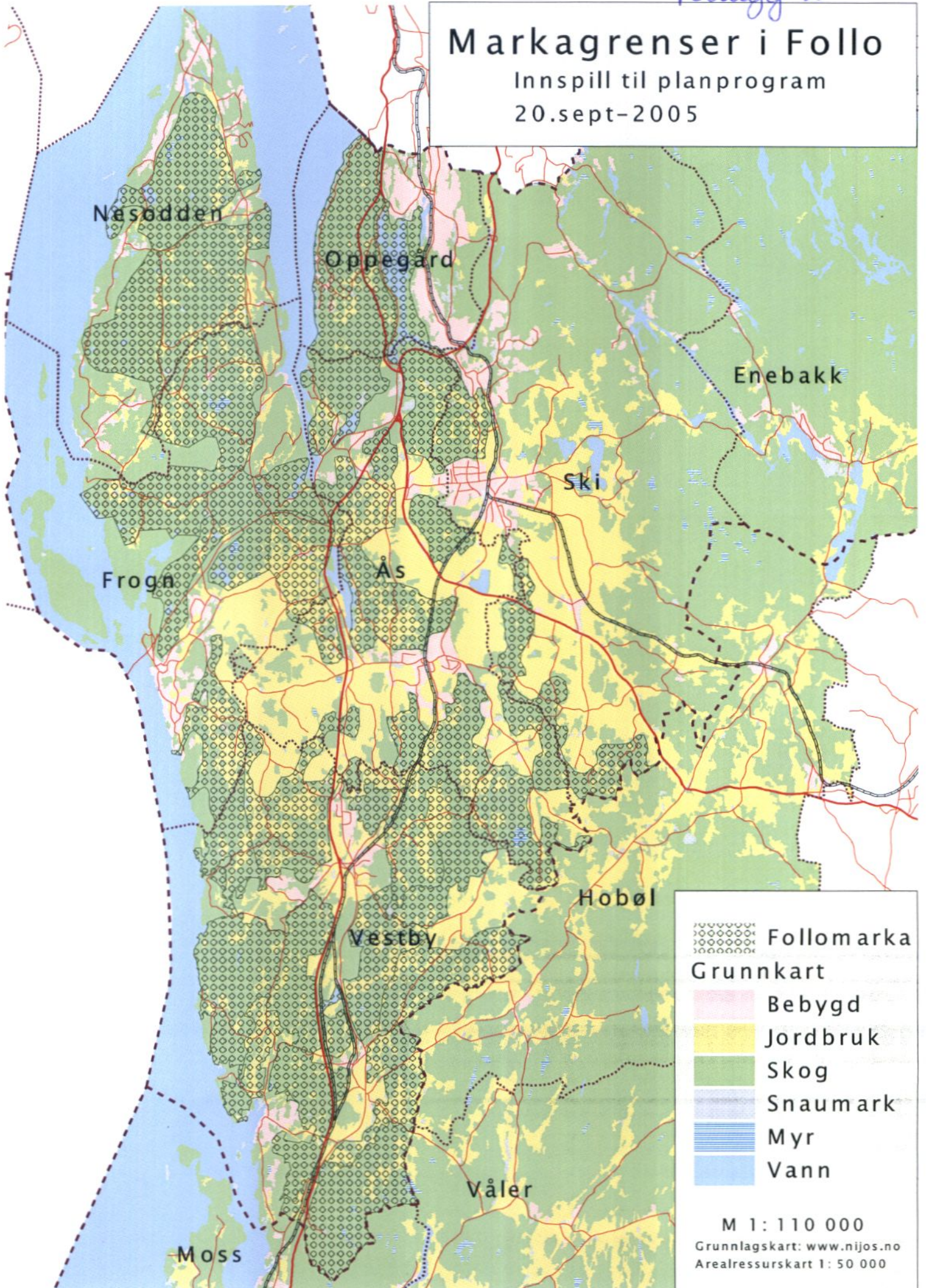


Figuren viser befolkningsveksten i Follo (øverste kurven) i forhold til andre områder i Oslo og Akershus, samt Norge som helhet i perioden 1960 - 2006. Som det går klart fram av figuren har Follo den klart sterkeste befolkningsveksten i hovedstadsregionen i denne perioden. (Befolkningen er satt til 100 % i 1960, og økningen tar utgangspunkt i dette.)

# Markagrenser i Follo

Innspill til planprogram

20.sept-2005



### KORT BESKRIVELSE AV MARKAOMRÅDER I FOLLOKOMMUNENE (FOLLOMARKA)

#### OPPEGÅRD

##### Gjersjøen og Kantoråsen

Randsonen rundt Gjersjøen med sammenheng til Kantoråsen er et nært og viktig friluftsområde for tettstedene Kolbotn, Oppegård og Ski. Det er et godt turveinett som binder sammen området mellom Gjersjøen og Kolbotnvannet. Hensynet til Gjersjøen som drikkevannskilde har gjort at området ikke er utbygd, men har bevart natur- og kulturverdier. I sør ligger Slorene som er vernet etter vassdrag- og naturverdier.

#### OPPEGÅRD OG ÅS

##### Svartskog

Svartskog er et større sammenhengende naturområde mellom Bunnefjorden og Gjersjøen. Området grenser i nord mot Oslo, og i sør er Svartskog sammenhengende med naturområdene rundt Pollenvannet i Ås. For befolkningen i Oppegård, Søndre Nordstrand og Ås er det et viktig og mye benyttet friluftsområde med sin nærhet og lette tilgjengelighet. Ett nettverk av merka (Den norske Turistforening, Kultur-og natursti) og umerka stier går gjennom området. I tillegg til tur- og naturopplevelser kan kulturminner og kulturmiljøer oppleves i en helhetlig sammenheng over stor tidsdybde.

I nord er Gjersjøelvdalen båndlagt for vern etter kultur- og naturverdier. Delingsdalen og Revedalen er foreslått vernet (gammelskog/rikere sumpskog), og i Verneplan for Indre Oslofjord er det foreslått et større areal (2573 daa) av Svartskog vernet som Landskapsvernområde.

I kommuneplanen er det satt av areal til bolig/næring, mens resten av Svartskog er LNF-områder. Rapport om biologisk mangfold (NIJOS rapport 8/05), rapport "Kulturlandskap i Follo" og Verneplan for Indre Oslofjord viser at Svartskog har kvaliteter som bør føre til at arealdelen tas opp til ny vurdering. Svartskog var tidligere et Markaområde og fremdeles gjelder Markaforskriftene for skogsdrift.

#### ÅS OG SKI

##### Nøstvedtmarka

Nøstvedtmarka er et mye brukt turområde, spesielt av befolkningen i Ski. Dette kommer også til å bli fremtidens skogområde for befolkningen på Vinterbro. Nøstvedtmarka er under et veldig press; E6, sykkel- og gangvei Amundsneset, jord deponi og utvidelse av steinbruddet, for å nevne noe. Derfor bør Nøstvedtmarka skjermes for fremtidig inngrep.

Området vest for kraftlinja er tidligere undersøkt og beskrevet i forbindelse med verneplan for barskog (Korsmo & Svalastog) i 1993, og Siste Sjanse i 2001. Dette er et naturskogområde med stor variasjon i vegetasjonstyper, og det er funnet flere rødlistede arter i området. Notatet fra Siste Sjanse viser til at området har høy regional verdi, og stor pedagogisk og forskningsmessig verdi, ikke minst på grunn av nærheten til UMB.

## **ÅS**

### **Breivoll**

Breivoll er et svært viktig friområde for store deler av befolkningen i Follo. Området har store opplevelseskvaliteter med friområdet rundt selve Breivoll, kulturlandskapet innenfor og skogsområdene nordover mot Svartskog. Området omfatter 20 av kommunens viktigste lokaliteter for biologisk mangfold samt tre naturreservater. Om lag halvparten av Ås kommunes rike edellauvskoger ligger i området. Tilgjengeligheten til området og kvalitetene ved både biologisk mangfold, kulturminner og friluftsliv gjør dette til et særdeles viktig område å sikre for allmennheten.

### **Nordbymarka**

Kirkerudåsen og områdene rundt Askehaugtjernet er viktige nærturområde for Nordbys befolkning. Områdene har mange stier og kulturminner. Området er variert med våtmarker rundt Kirkerudtjernet og Askehaugtjernet, gammelskogsområder rundt Kaksrud, lysåpen furuskog vestover mot Kaksrudødegården, høgproduktiv barskog, lommer med edellauvskog og rike sumpskoger og et storslagent kulturlandskap østover mot Ris.

Det er viktig å sikre sammenheng med områdene vestover mot Frogn (Tjuvåsen og Bunnefjorden) og sørover mot Årungen.

### **Årungen – Åsmåsan**

Svært viktig område for befolkningen i Ås sentrum. Svært mange kulturminner finnes i området. Sammenhengende sti-, og veisystem fra Ås sentrum og ned til Årungen. Mye lågurtskog med blåveis og noen edellauvskoger i den vestvendt lia ned mot Årungen. Området fra rostasjon og oppover langs Syverudbekken er den største sammenhengende rike edellauvskogen i kommunen. Kulturlandskapet rundt vannet, våtmarkene og den varierte skogsvegetasjonen utgjør viktige biotoper for mange fuglearter. Dette er et svært viktig område for friluftsliv.

Åsmåsan og Nordskogen og Askjemskogen er nærturområde for befolkningen i Ås sentrum. Disse skogene ligger i gangavstand for barnehagene i Ås sentrum, tre barneskoler, Ås ungdomskole, Ås videregående skole og UMB. Sammen med Vardåsen er dette de mest brukte områdene til turgåere, joggere, o-løpere og skiløpere.

### **Vardåsen**

Svært viktig område for befolkningen i Ås sentrum. Svært mange kulturminner finnes i området bl.a en bygdeborg. Vardåsen er en ås omkranset av jordbruksmark med furuskog på toppen og høgproduktiv gran og lauvskog nedover i sidene. Det er mange stier på Vardåsen og området blir mye brukt av skoler og barnehager. Det er forbindelse sørover mot Vestbymarka og østover mot Eldor og speiderhytta på Trampen. Kryssing av jernbanen er mulig på tre steder.

### **Eldor**

Skogsområde øst for jernbanen fra Rustadfeltet og sørover mot Kroer og Vestby. Viktige nærturområde for befolkningen på Rustad, Dyster-Eldor og Danskerud. Dette er et sammenhengende skogsområde som henger sammen med de store skogene sørover og østover. Mange stier i nordre del av området. Svært viktig område for skiløyper, bl.a Kroerløypa med forbindelse til Vestby og østover mot Ski (Gaupsteinsmarka)

### **Tirud – Kroer – Glenne**

Sammenhengende skogsområde som strekker seg sørover mot skogene i Hobbøl og Vestby. Dette er de smale utløperne av de store sammenhengende skogsområdene i sør. Disse utløperne skjærer inn i de store jordbruksområdene i Ås-Ski, og er viktige korridorer for vilt.

### **Finstadmarka**

Finstadmarka er et relativt flatt skogsområde dominert av høgproduktiv granskog. Skogen ligger nært opptil boligområdene sør for i Ski sentrum og ved Nygårdskrysset. Stier og grusveier går på kryss og

tvers i Finstadmarka, og området er mye brukt av befolkningen. Området har flere registrerte fornminner og kulturminner.

## **NESODDEN**

### **Nesoddmarka**

Nesoddmarka tar sin utgangspunkt i Berger idrettstadion hvor det finnes et stort lysløypenett med oppmerkede stier mot Bjørnemyr, og sørover mot Fjellstrand. Nordre Nesodden er nærturområde for Tangennområdet. Skogsområdet går helt ned til sjøen mellom Alvern og Fjellstrand. Viktig friområde ved Ommen. Smal skogskorridor ned mot Bunnefjorden i øst ved Torvik. Foreslått verneområde ved Tomåsan (våtmark).

Tjersbråten er et flittig brukt turområde. Tjersbråten speiderhytte ligger ved Svestadtjernet, et av få større vann på Nesodden. Skogsområder ned mot sjøen ved Spro. Mange kulturminner, flere isdammer.

Søndre Nesodden er et sentralt skogsområde som henger sammen sørover mot Nordre Frogn. Kollete landskap med furu på toppene. Bekker, myrdrag og smale jordbruksområder mellom åsene.

## **FROGN**

### **Nordre Frogn**

Variert skogs og jordbruksområde. Den dype Havsjødalen mellom Hallangspollen og Dal deler området naturlig i to. Den nordre delen henger sammen med søndre del av Nesoddmarka og landskapet er mye likt. Skogsområdet går helt ned mot Oslofjorden sør for Digerud.

Sør for Havsjødalen henger området sammen med Seierstenmarka i sør-vest, og med kulturlandskapet rundt Frogn Kirke i øst. Området rundt bunnen av Bunnefjorden og har en rikt og variert natur. Edellauvskog, sumpskog, strandenger, strandberg, små jorder, sørvendte berg, furukoller og høgproduktiv granskog gir området store kvaliteter. Mange kulturminner finnes i området, bl.a bygdeborg på Nymølleåsen.

### **Seierstenmarka**

Nærturområde for Drøbak. Mange kulturminner i området. Mye brukt område med mange stier. Henger sammen med marka nordover mot Nordre Frogn og Nesodden.

### **Frogn Kirke**

Storslått og variert kulturlandskap med store opplevelseskvaliteter og høyt biologisk mangfold. Området har rike edellauvskog, hagemark, bekkedrag, artsrik kantvegetasjon rundt jorder, beitemark med store gamle eiker og alleer. Flere grusveier og stier i området gir god mulighet for ferdsel til fots og med sykkel. Frogn kirke ligger sentralt i området som strekker seg sørover mot Korsegården i Ås. Smiehagan edellauvskogsreservat ligger i området.

### **Søndre Frogn**

Områdene fra Drøbak og sørover mot Knalstadmarka i Vestby. I nordre del er dette et smalt skogsområde mellom bebyggelsen på Skorkeberg – Sogsti og det storskala jordbrukslandskapet østover mot Ås. Viktig nærområde for bebyggelsen i Drøbak syd. Det er passasje ned til sjøen ved Skipphelle og ved Solbergstranda lengst sør i området. Vakkert og variert kultur- og naturlandskap i områdene rundt Haver.

## **VESTBY**

### **Erikstadmarka**

Kommunens forslag ser bra ut i områdene mot Oslofjorden. I tillegg bør Stavnessletta inkluderes med Stavnesbekken, edelløvsogene og hulveiene ved Kinde, og det floristisk rike området mot Kålås og naturvernområdet i våtmarkssonen.

Vardåsen er et unikt og mye brukt turområde. Det grenser delevis mot sjøen og delvis mot hyttebebyggelse langs sjøen mot vest og på Laksa. Stavnestjernet må inkluderes. Korridoren mot Erikstadmarka må utvides ved at området mot Stavnes legges innfor markagrensene.

Erikstadmarka består av områdene fra Oslofjorden, mellom Kroken og Emmerstad opp til nye E-6 i øst. Området har kvaliteter som er unike i Follo med sin lange ubebygde kyst og store bakenforliggende skogsområder med verdifulle lokaliteter som Haugertjern og Vestbys høyeste punkt Høyåsen. For å ikke glemme det vakre kulturlandskapet i Erikstadbygda. Her er det flere bronsealderøyser og en fin jernaldergrav. Det er mange gårder med rik historie og minner etter menneskelig aktivitet langs bekker og vassdrag. Disse turområdene med oppmerket sti-system og variert terreng er viktige for rekreasjon for hele Vestbys befolkning. Her ligger også et virkelig skogstjern – Haugertjern – et yndet tursted både sommer som vinter. Det er også flott for skøyter om vinteren. Det finnes flere kulturminner her som kølminer, hustufter, hulvei og steinsetting. Bygdeborgen ligger jo også i området! Det hekker våk i Høyåsen.

Områdene lenger øst, mellom Erikstadveien og nye E-6 er viktige som friluftsområder for Berg, Pepperstad, Son nord, hyttefeltene ved Mørk og til dels Hølen og Kjenn. Det er godt med turveier og skiløyper i området. Her kommer også den nye ridetraseen som vil kunne fungere som sykkelsti mellom Vestby og Son.

Fra Hvitsten og nordover langs kysten har man sammenhengende skog på vestsiden av Hvitstenveien og opp til grensen mot Frogn. Her har Hvitsten Vel merket og lagt tilrette med stier. Det er et fint turområde med bær og sopp. Ut mot kysten i Ramme skogen – finnes en stor og flere små bronsealderøyser. Det går også flere merkete skiløyper i området.

Her er det mye interessant: Rester etter dagbrudd fra uttak av jernmalm til Moss jernverk, faktisk ganske intakte. Brattåsen er jo i seg selv rester av en vulkan- kjegle.

Mye dyr i skogene her: Flere grevlinghi, rev (ser dem på lyse dagen), masse rådyr og elg. Morsomt er det og i disse skogene med kattugler, det er skikkelige konserter om natta! Bær, sopp, gode stier. Forekomster av lind og annen edelløvskog.

### **Knalstadmarka**

I nord har vi Knalstadmarka, den er forbundet med en smal korridor med Erikstadmarka. Denne korridoren må gjøres bredere. Det finnes i områdene Knalstad, Lysedahl og Ramme mange fine lokaliteter med løvskog som bør tas vare på.

Ellers må Knalstadmarka strekkes nordover mot Frogn og Ås slik at denne innbefatter store deler av Galbybygda. Her kommer også ridesti fra Moss som skal videre til Ås og Frogn. Det samme gjelder kyststien i vest, som er under etablering fra Oslo og Østfold.

Galbybygda er rik på kulturminner, her finnes og Valstadtjern som bør få oppmerksomhet, selv om den ligger midt i dyrka mark! Det burde være en målsetning å få til et sammenhengende markaområde i Galbybygda, slik at Knalstadmarka bindes sammen med Vestbymarka og Ås kommune.

### **Vestbymarka**

Vestbymarka er nærmarka til Vestby sentrum og Sole skog! Byr på ett variert turterreng sommer som vinter, med flere turstier og skiløyper. Området strekker seg fra Randem og Sole mot Tannumbygda og Garder med fine kulturlandskap.

Ingen tvil om at dette er viktig for befolkningen i Vestby sentrum, Sole og Randem. Det er meget viktig som ett daglig friluftsområde og for korte turer på kveldstid eller i helgene uten at man er avhengig av bil for å komme seg ut!



Dette området må utvides østover mot Kroer og Hobøl og sydøstover mot Garder med Kjørstadskogen og Jyllandskogen. Selv om Garder har en spesiell status, tror vi ikke bebyggelse noen sinne blir aktuelt her. På denne måten ivaretas området som et "stormarka" område sammen med tilsvarende områder i Kroer og Hobøl. Stamløype fra Mossemarka til Sørmarka går i dag gjennom området.

I nord må grensene trekkes helt til kommunegrensen mot Ås, fordi dette utgjør eneste korridor over jernbanen ved Tveter. Det er viktig krysningspunkt både sommer som vinter.

Vestby Naturbarnehage ligger sentralt til i område og benytter større deler av marka i sitt opplegg.

Den planlagte utbyggingen på Sole skog IV gir en lokalbefolkning på over 4.000 fullt utbygd. I tillegg til en storutbygging av skoler og barnehager i området kan det ikke understrekes nok hvor viktige område det her er snakk om.

### **Gardermarka**

Det er naturlig å la markagrensen følge kommunegrensen fra nord til syd i østre del for å sikre et større sammenhengende område på tvers av kommunegrensene mot Ås, Kroer, Hobøl, Våler og Moss. I vest og sydvest må Gardermarka møte Tomarka slik at forbindelsen med Hølen og Kjenn sikres på best mulig måte.

Vi går derfor inn for at hele området blir liggende innfor markagrensene med unntak av sentrale Garder. Dette sikrer forbindelsen mellom Vestby nordøst og Gardermarka.

Området sørøst for Garder er av stor betydning for å danne en sammenhengende forbindelse mellom Vestbymarka, Hobøl og Mossemarka. Stamløypa fra Mossemarka til Sørmarka går her.

Sørøst mot Hølen og Såner ønsker vi en korridor videre inn i Mossemarka via Vanderås, Raknerud, Tegneby, Langerud, Gate, Tørbrekke og Grefsrud. Området er mye brukt av befolkning i Hølen som turområde inn i Mossemarka.

### **Tomarka**

Tomarka er området mellom Sole skog i nord, gamle E-6 og Deli skog i vest og Gardermarka i øst. Dette omfatter hele bekkedalen fra Ålerud til Hølen og Bylterudmyra. Tomarka vil da inkludere Ålerud, Borgen, Engene, Grønlund, Rustad, Grønnlundødegården, Roksti, Svineskog, Toødegården, To-Søndre og Vestre, Rokker, Bylterud med Bylterudmosen, Åmot, og Grorud.

Her er det mange muligheter til å lage varierte og spennende turstier helt fra Hølen til Vestby. Industriområdet Deli skog øst bør reduseres med ca. 35daa der den strekker seg inn på To-Søndre. To-Søndre skogen har, som eneste gård i Vestby, alltid vært drevet med plukkhogst og framstår som en meget variert og vakker skog. Området er nærområde for lokalbefolkningen på Kjenn og er deres innfallsport mot Vestbymarka. Det går en fin tursti fra Todammen til Garderveien ved Sole skog.

Et moment er storutbyggingen av Sole skog. Deler av feltet vil vende mot To gårdene, og Sundbymosen. Også skolene og barnehagen som er planlagt vil ha dette som nærområde. Derfor er det viktig at dette området blir bevart som ett nærskogsområde helt ned mot Svingen/Deli skog øst industriområde. Samtidig kan korridoren via To helt til Bylterudmosan og Hølen videre mot Mossemarka benyttes.

Et annet moment i en slik korridor er jo hensynet til viltet, og deres muligheter til å trekke Øst-Vest, hele bekkedalområdet med tilstøtende skoger er viktige viltområder.

Bylterudmosen er allerede i dag et viktig skogsområde for Hølen's befolkning. Å lage turmuligheter langs ett slik varierende skogs, vassdrags og kulturlandskap er viktig for hele befolkningen! Garder Vel har laget en tilsvarende tursti langs Kjørstadbekken.

### **Mossemarka**

Mossemarka ble etablert ved et vedtak som sak nr. 47 i Moss bystyre 12.10.1954. Et område på 13.400 mål ble kjøpt fri med en engangserstatning på kr. 5,- pr mål. Eiendommene ble servitutbelagt med begrensninger i bygging av hus og veier. Servitutet gjelder fram til 2054 og er tinglyst på hver eiendom. Begrunnelsen slik: *"Nærværende overenskomst er så vel fra eierens side som fra kommunens side opprettet for å skaffe byens og omegnens ungdom et fredet areal hvor de kan ferdes så vel vinter som sommer"*. Følgende eiendommer i Vestby er servitutbelagt: Ødemørk, Gate, Torbrekke og Grefsrud i tillegg til 15 eiendommer i Moss og 1 i Våler.

På bakgrunn av dette framstår Mossemarka i dag som et unikt rekreasjonsområde hele året. Sentralt i marka ligger Ødemørk, hvor Naturvernforbundet i Vestby og FNF Vestby forsøker å få til en rehabilitering av gårdstun og innmark. Avtale med UMB om beite, engslått og utarbeiding og oppfølging av skjøtselsplan er blant oppgavene som er i gang. Opparbeidelse og vedlikehold av handikap stier, skiløyper og turløyper gjør området attraktivt hele året. Fra Ødemørk går det et utall av skiløyper og turstier i nær sagt all retninger.

Marka benyttes hyppig av et større antall foreninger og lag. Skihytta har servering i helgene høst og vinter, mens Ødemørkstua er åpen ved skiføre i vinterhalvåret. Ødemørkstua leies ut til skoler og lag i området og er mye brukt som overnattingssted i denne sammenheng.

Ishavet er en flott myr som er fredet som naturreservat. Multemyrer, skogsbær og godt soppterreng trekker mange inn i marka på sommer og høst.

Det er viktig at nordre del av marka knyttes til Gardermarka og Våler kommune ved at kommunes forslag til markagrenser utvides fram til RV 121 ved Såner og ellers følger kommunegrensen mot Våler. På denne måten opprettholdes den viktige kontakten mellom syd og nord. Spesielt viktig er det for lokalbefolkningen i Hølen, som benytter dette som innfallsporten til Mossemarka.

### **Sonsmarka**

Området mellom Son og Hølen er et flott og mye brukt turområde for befolkningen i Son, på Labo og Deør. Dette er 100 meterskogen for lokalbefolkningen i Son nord og Hølen. Bjørnedammen har både liten og stor salamander og må inkluderes innenfor markagrensen. Området strekker seg fra Liabråten i syd, mot E-6 i øst og Såner i nordøst med atkomst via gammel jernbane trase til Kjenn og Tomarka. Mot nord ligger Hølen med lett atkomst siden E-6 og jernbane går i tunnel under marka. Skogen her er en meget viktig barriere mot støy fra E-6 og jernbane som går i bro over Hølendalen.

Det er viktig at grensen legges tett rundt Deør og Labo, slik at den fine bekkedalen fra Bjørnedammen til Såna blir med i marka. Nord for Labo er det en del edelløvsskog som bør inkluderes. Markagrensen bør derfor gå tett til Nordre Labo, hvor den krysser Såna i retning Kolås.

Skogen langs østsiden av Såna kjennetegnes av gammel grov granskog. Flere bekkedrag og stor høydeforskjell gjør området interessant som turområde. Mange turstier og ridestier i området. Ridetrase nord/syd går også gjennom området fra Sletta til Hølen, hvor den krysser Såna på gangbro og fortsetter videre over Gjølstad og Erikstadmarka.

Området benyttes av lokale barnehager. Lavvo er etablert her.

*Sletta og Grevlingen* omfatter området mellom Store-Brevik, Øståsen, Grevlingen, Brevikbråten og Sletta. Dette 100 meterskogen for lokalbefolkningen på Brevik, Øståsen og Son. Øståsen utbyggingen, den nye ungdomsskolen og barnehagen har halvert den opprinnelige skogen. Her ligger slalombakke, lysløype, skileikanlegg og et nettverk av stier og ridestier. Solhøy skole og den nye ungdomsskolen vil benytte dette området daglig. Dette er siste rest av skog i nærmiljøet og må bevares uten ytterligere inngrep.

Fra lysløypa går det turveier og skiløyper inn i Mossemarka over Smørbekk og Rød. Det er også stier og skiløyper mot Labo, Såner og Hølen.

*Brevik sydøst.* Planprogrammets forslag er veldig bra, men bør også inkludere det sydvestligste området mot grensen til Østfold. Området her danner en viktig korridor nordover for befolkningen på Kambo og Sjøhagen. Samtidig er den også viktig nærrområde for lokalbefolkningen på Brevik og danner også forbindelsen østover mot Mossemarka. Skolene og barnehagene benytter området hyppig i undervisningssammenheng.

Hogsten på Rød har vist nødvendigheten av å beholde skogen som en viktig støyskjerm mot trafikkstøy fra E6. Damåstjern må også innlemmes i marka, siden det finnes både liten og stor salamander her.

## **EKSISTERENDE MARKAOMRÅDER**

### **Østmarka og Sørmarka (Oppegård, Ski og Enebakk)**

Østmarka og Sørmarka er innenfor dagens markagrense. Vi forutsetter at de arealene i Oppegård, Ski og Enebakk som omfattes av dagens markavern videreføres, og at de av hensyn til helheten bør omtales og inngå i en Markaplan for Follo.

Gaupsteinsmarka er et område av spesiell regional interesse. I forbindelse med planarbeidet bør det settes i gang et arbeid med sikte på naturreservatstatus for deler av Gaupsteinsmarka, og nasjonalparkstatus for området mellom RV 120 og 154, avgrenset mot Ski og Enebakk som nåværende markagrense. Samtidig må viltkorridorer mellom Østmarka og Gaupsteinsmarka sikres og gis varig vern.