



ARBEIDS- OG  
INKLUDERINGSDEPARTEMENTET

Strategi

# Forskningsstrategi 2006 - 2009





## INNHold

Sammendrag .....	4
1. Forskning som virkemiddel i utviklingen av sektoren.....	6
1.1 Formålet med strategien .....	7
1.2 Et overordnet ansvar for forskning innenfor sektoren.....	7
1.3 Et ansvar for å ha oversikt over sektorens kunnskapsbehov .....	8
1.4 Finansieringsansvar for forskning innenfor sektoren .....	9
1.5 Et ansvar for internasjonalt forskningssamarbeid .....	9
1.6 Begrepsavklaringer og avgrensning .....	10
2. Måltrettet bruk av forskningsvirkemidlene.....	12
2.1 Strategi: Måltrettet virkemiddelbruk.....	12
2.2 Kriterier for kanalisering av forskningsmidler.....	12
2.3 NFR; Støttespiller for det brede sektoransvaret og kompetanseoppbygging..	12
2.4 Direktoratenes/tilsynenes kunnskapsfunksjon .....	14
2.5 Eget forskningsinstitutt; Måltrettet forskning for politikk og forvaltning.....	14
2.6 Strategiske instituttprogrammer/universitetsprogrammer .....	15
2.7 Langsiktig kompetanseoppbygging av utvalgte forskningsmiljø.....	16
2.8 Oppdragsforskning og rammeavtaler/programsatsninger i utvalgte miljø.....	17
2.9 Strategiske tiltak for utviklingen av forskningsvirkemidlene.....	18
3. Formidling og bruk av forskning.....	20
3.1 Strategi: Systematisk forskningsformidling .....	20
3.2 Formidling.....	20
3.3 Bruk av forskning.....	22
3.4 Strategiske tiltak for styrket formidling og bruk av forskning.....	23
4. Kunnskapsbehov .....	24
4.1 Strategi: Koordinert forskning for å understøtte arbeidslinja i velferds- og inkluderingspolitikken.....	24
4.2 Arbeidsretting, velferd og inkludering.....	25
4.3 Migrasjon .....	35
4.4 Et velfungerende arbeidsliv.....	37
4.5 Et økonomisk og sosialt bærekraftig pensjonssystem .....	41
4.6 Urfolk og nasjonale minoriteter .....	43
4.7 Prioriterte kunnskapsbehov og valg av virkemidler.....	45

## **SAMMENDRAG**

Arbeids- og inkluderingsdepartementets (AID) hovedmål er å bidra til arbeid, velferd og et inkluderende samfunn gjennom å ta i bruk og utvikle de virkemidler en samlet sosialpolitikk, sysselsettingspolitikk, arbeidsmiljø og sikkerhetspolitikk og migrasjons- og inkluderingspolitikk gir. Departementet har også et ansvar for å ivareta urbefolkningens rettigheter. For utvikling og gjennomføring av departementets oppgaver er det stort behov for forskningsbasert kunnskap, og denne strategien skal være retningsgivende for dette arbeidet.

Reformene i arbeids- og velferdsforvaltningen er motivert ut fra målet om at alle med arbeidsevne skal kunne sikre sitt livsopphold gjennom deltakelse i arbeidslivet. Dette krever at også kunnskapsproduksjonen vris i retning av økt integrasjon mellom arbeids- velferds-, og inkluderingsforskningen. Forskning som fokuserer på den riktige balansen mellom velferdssystemets samlede insentiv til arbeid vs. sosial trygghet for de som befinner seg permanent utenfor arbeidsmarkedet er viktig. Det er derfor behov for forskning på sammenhengene mellom ulike velferdsordninger og det økonomiske systems funksjonsmåte. Departementet ønsker på den bakgrunn en kraftigere koordinering av den langsiktige programforskningen i regi av NFR på feltet arbeid, velferd og internasjonal migrasjon og etniske relasjoner.

Forskning om inkluderende arbeidsliv, årsaker til sykefravær og uførhet, arbeidsrelaterte helseproblemer, omstillinger i det nye arbeidslivet og økt sysselsetting med sikte på å inkludere særskilte grupper vil bli prioritert. Styrking av forskning om innvandreres deltakelse på arbeidsmarkedet vil bli vektlagt. Arbeidsfokuset er derfor et gjennomgående perspektiv, og AID vil legge til rette for at denne forskningen fortsatt gis høy prioritet.

Oppfølgingen av pensjonsreformen vil utfordre departementets behov for kunnskap i tiden framover. I hovedsak vil det være snakk om anvendt kunnskapsproduksjon som skal danne grunnlaget for politikktutvikling og forvaltning.

Reformaktiviteten i sektoren er stor, og det er nå et forsterket behov for at en forskningssatsning i større grad evner å se reformer og ulike virkemidler i sammenheng. AID vil følge opp reformene gjennom evalueringer av bl.a. pensjonsreformen, NAV-reformen, introduksjonsordningen for nyankomne innvandrere, og ikke minst effekter og konsekvenser av lovendringer. For å sikre tilstrekkelig styring og nødvendig sektorkompetanse i bestillingen vil bestillerfunksjonen av evalueringsoppdragene som hovedregel forankres i forvaltningen.

Det er videre behov for å utvikle kunnskap om betydningen av EU-/EØS-utvidelsen østover for arbeids- og tjenesteinnvandringen til Norge, bl.a. mht. omfang, rekrutterings- og tilknytningsformer og lønns- og arbeidsvilkår. Forskning om HMS i petroleumssektoren skal fortsatt prioriteres høyt, og videreutvikles innen rammen av

Petromaks-programmet. Det vil arbeides videre for en styrking av arbeidsretten, og spesielt den kollektive arbeidsretten, som akademisk disiplin.

I nær tilknytning til fattigdom og levekår er bostedsløshet ett nytt og aktuelt tema innen velferdsforskningen. Norsk forskning om bostedsløshet er i dag mangelfull og det er behov for å drive langsiktig kompetanseoppbygging på feltet.

På det same- og minoritetspolitiske feltet er det etablerte programmer i regi av NFR, men aktiviteten er relativt liten og det er behov for en styrking

AID har et bredt spekter av forskningsvirkemidler å velge mellom. For at midlene skal utnyttes effektivt ønsker departementet å rendyrke dem ut fra sine beste forutsetninger for å ivareta våre behov knyttet til styring, faglig uavhengighet, samordning på tvers av fag og sektorområder, behovet for ekstern bestillerkompetanse og om forskningsbehovet har kort eller lang tidshorisont.

Styrket formidling av forskningsresultater er en prioritert oppgave. Som hovedregel skal all forskning finansiert over AIDs budsjett offentliggjøres og søkes publisert i egnede fagtidsskrifter og publikasjonsserier. Det vil legges økt vekt på elektronisk publisering over AIDs hjemmeside eller forskningsutførende virksomhet.

AID har bidratt til å bygge opp forskningsinfrastruktur og databaser på viktige områder og vil fortsatt prioritere dette. Når departementet finansierer slik infrastruktur vil det stilles krav om allmenn tilgang til kvalitetssikrede rådata for å stimulere til mer forskning initiert av andre.

Systematiske kunnskapsoversikter og formidling av "highlights" fra forskningen vil prioriteres. Departementet vil fortsette arbeidet med å profesjonalisere bestiller og brukerrollen, og avklare og utvikle rolle og ansvarsdelingen for kunnskapsfunksjonen mellom departement og direktoratene. Dette vil legge til rette for at forskningsresultatene kommer til anvendelse i politikk og forvaltningsutviklingen.

## 1. FORSKNING SOM VIRKEMIDDEL I UTVIKLINGEN AV SEKTOREN

Arbeids- og inkluderingsdepartementet har et overordnet ansvar for migrasjonspolitikk, utforming og samordning av statens politikk overfor innvandrere og deres etterkommere, utforming og samordning av statens politikk overfor den samiske befolkningen og de nasjonale minoritetene, arbeidsmarkedspolitikken, inntektspolitiske spørsmål, arbeidsmiljø og sikkerhet, arbeidsrett, inntektssikringen gjennom folketrygden og økonomisk sosialhjelp, rehabilitering og attføring samt koordinering av områdene funksjonshemmede og fattigdom. For utvikling og gjennomføring av disse oppgavene er det stort behov for forskningsbasert kunnskap.

Forskningsvirksomheten til Arbeids- og inkluderingsdepartementet har følgende hovedmål:

1. Å bidra til langsiktig og målrettet<sup>1</sup> kunnskapsoppbygging innenfor Arbeids- og inkluderingsdepartementets sektorområder.
2. Å sørge for at det eksisterer nødvendig kunnskap for politikktutforming og forvaltning, herunder også kunnskap om måloppnåelse og effekter av iverksatte tiltak.
3. Det skal være kompetente forskningsmiljøer på alle våre områder.

Den nye forskningsmeldingen<sup>2</sup> angir føringer og prioriteringer for forskning i og for offentlig sektor. Forskning på departementets sektorområder faller innenfor de prioriterte områdene *innovasjon i offentlig sektor* hvor *velferd* og *migrasjon og integrering* er særskilte utfordringer. En tematisk prioritering av *helse* er en videreført satsning fra forrige forskningsmelding. Satsningen skal også bidra til å bygge opp nødvendig kunnskap om minoritetshelse. Forholdet mellom arbeid, arbeidsmiljø, sykefravær og uførhet faller innenfor denne prioriteringen. Det legges opp til at viktige reformer og omstillinger systematisk skal evalueres, og at utviklingen av offentlig sektor skal være forskningsbasert. Ved å legge større vekt på forskningens betydning for utvikling og innovasjon i offentlig sektor utvides forskningsbegrepet i større grad enn tidligere.

Meldingen trekker opp rammer for forskningsvirksomheten, og gjennom denne strategien vil AID følge opp forskningsmeldingen ved å arbeide for:

- Bedre økonomiske rammebetingelser
- Mer relevant forskning av høy kvalitet innenfor de rammer departementet disponerer.
- Sterkere infrastruktur og større og mer slagkraftige forskningsmiljøer
- Økt internasjonalt forskningssamarbeid
- Systematisk forskningsformidling

---

<sup>1</sup> Målrettet er her brukt for å skille Arbeids- og inkluderingsdepartementets ansvar fra Kunnskapsdepartementets ansvar for grunnforskning.

<sup>2</sup> St. meld. nr. 20 (2004 – 2005) Vilje til forskning.

- Styrket oppfølging av sektorforskningen, herunder å sørge for at valg og prioriteringer bygger på gode sektoranalyser og at det gjennomføres jevnlig evalueringer av forskningsaktiviteter.

### **1.1 Formålet med strategien**

En strategi skal være et hjelpemiddel til å ta et helhetlig ansvar for forskningen på sektoren og i planleggingen av fordelingen av de årlige forskningsmidlene.

Formålet med vår strategi er å:

- Definere og bidra til helhetlig oppfølging av sektoransvaret for forskningen.
- Være et effektivt styringsverktøy som klargjør hvordan AID vil benytte forskningsvirkemidlene for å nå målene med forskningen.
- Være retningsgivende for departementets langsiktige satsning på forskning.
- Bidra til å styrke formidling og bruk av forskningsresultater.

Strategien skal forvaltes av departementet, realiseres gjennom de årlige budsjettprosessene, i dialogen med NFR, gjennom etatsstyringen av underliggende virksomheter og når forskning og kunnskap erverves på andre måter. I tillegg skal strategien være et viktig referansepunkt for våre viktigste samarbeidspartnere. Strategien har en varighet på tre år – fram til 2009, men vil bli revidert når åpenbare behov tilsier det.

### **1.2 Et overordnet ansvar for forskning innenfor sektoren**

Forskningspolitikken i Norge er basert på sektorprinsippet. Prinsippet innebærer at hvert enkelt departement har et overordnet ansvar for forskning på og for sin sektor, herunder både et langsiktig ansvar – det brede sektoransvaret – og et ansvar for forskning for å dekke departementets eget behov.<sup>3</sup>

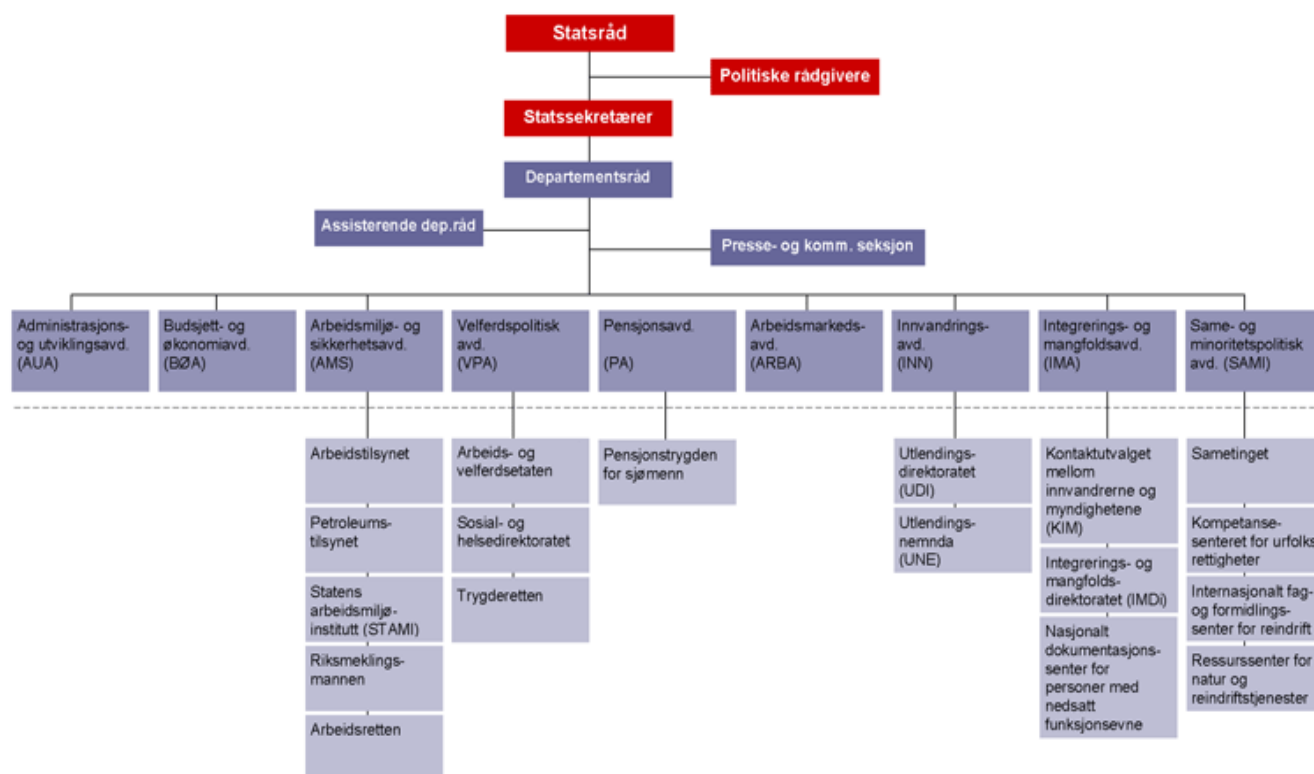
Vår sektor består både av offentlige tjenestestøttende virksomheter og private bedrifter og aktørene i arbeidslivet. I forhold til offentlige virksomheter, som er underlagt departementets styrings- og oppfølgingsansvar, vil sektoren både være bestiller og bruker av forskningen. Det brede sektoransvaret flyter dermed over i ansvaret for kunnskapsgrunnlaget for politikk og forvaltning på dette feltet. Det vil derfor være mer nødvendig for departementet å styre hva det skal forskes på når offentlig forvaltning selv er hovedbruker av forskningen, enn når brukeren ikke er en del av offentlig sektor.

Når det gjelder de deler av sektoransvaret som omfatter arbeidslivet og grunnlaget for verdiskapning kan det være mer naturlig å skille mellom det brede sektoransvaret og kunnskapsgrunnlaget for politikk og forvaltning. Innenfor denne delen av sektoren er det også større muligheter for å inngå offentlig – private allianser som kan utløse private investeringer i forskning på sektoren.

---

<sup>3</sup> St. meld. nr. 20 (2004 – 2005) Vilje til forskning

Figur 1: Organisasjonskart for Arbeids- og inkluderingsdepartementet med underliggende virksomheter



AID har sterke incentiver til sektorovergrepene fordi graden av måloppnåelse i andre sektorer vil få konsekvenser for store deler av våre ansvarsområder. Vårt sektoransvar har et grensesnitt mot andre departementer. Dette er FAD (innovasjon i offentlig sektor), BLD (diskriminering/likestilling i arbeidslivet, tilpasning mellom arbeidsliv og familie), HOD (helse, minoritetshelse, rusmiddel, sosialtjenesten, sykefravær, uførhet og velferdsforskning), KRD (sosialpolitikken og forskning om kommunal forvaltning), NHD (arbeidsliv, nærings- og innovasjonspolitik), OED (petroleum/arbeidsmiljø og sikkerhet), FIN (sysselsettingspolitikk, inntektspolitikk), JD (rettsliggjøring og velferdsforskning) samt KD (forsknings- og utdanningspolitikk, barnehage, grunnskole, utdanning og velferd, herunder videreutdanning og kompetanseutvikling i arbeidslivet).

### 1.3 Et ansvar for å ha oversikt over sektorens kunnskapsbehov

En del av sektoransvaret er å ha oversikt over kunnskapsbehovet i sektoren, som krever at departementene og direktoratene er oppdatert på kunnskapsstatus. Det er NFR, underliggende virksomheter og forskningsmiljøer som gir innspill til hva det bør forskes på. Kunnskap om utviklingstrender internasjonalt vil også være sentralt. Budsjettprosessen, utformingen av programplaner og strategiprosesser er sentrale arenaer for å utveksle synspunkter på forskningsbehovene. Denne oppgaven vil styrkes og gjøres til en integrert del av etatsstyringsdialogen med underliggende virksomheter.

#### 1.4 Finansieringsansvar for forskning innenfor sektoren

Sektoransvaret innebærer bl.a. et finansieringsansvar for forskning, men departementet er ikke selv ansvarlig for å finansiere *all* forskning på sektoren, bl.a. har KD ansvaret for å finansiere grunnforskningen direkte overfor UH-sektoren og gjennom NFR. Som *hovedregel* har AID finansieringsansvaret for den *målrettede kompetanseoppbyggingen* i sektoren. Det er derfor viktig å presisere at sektoransvaret nødvendigvis må avgrenses i forhold til rekkevidden av våre tilgjengelige virkemidler og de ressurser som i de årlige budsjettene avsettes til dette. I tillegg finansieres det forskning som er relevant for sektoren i andre departementer, KS, kommuner, fylkeskommuner og ulike organisasjoner, herunder NHOs arbeidsmiljøfond. Også deler av næringslivet, som for eksempel oljeindustrien, finansierer viktig forskning. Etter hvert som flere kunnskapsoversikter foreligger, vil departementet kunne styre bruken av egne forskningsmidler mer målrettet.

Andelen forskningsbevilgninger over AIDs budsjett sett i forhold til samlede utgifter er forholdsvis lav. Det er likevel ikke slik at det må være en direkte sammenheng mellom utgifter og forskningsbevilgninger. Spørsmålet om forskningsbevilgningene skal økes må dokumenteres gjennom kvalifiserte behovsanalyser som ser sektoren i et helhetlig perspektiv.

#### 1.5 Et ansvar for internasjonalt forskningssamarbeid

Ansvar for det internasjonale forskningssamarbeidet følger i utgangspunktet sektorprinsippet. Ansvar for den overordnede politikken for internasjonalt forskningsarbeid ligger i KD. Spesielt viktige prosesser er når norske myndigheter gir innspill til utformingen av EUs rammeprogrammer for forskning og utformingen av EUs forskningspolitiske virkemidler. EUs rammeprogrammer inneholder elementer knytte til arbeidslivsforskning, men arbeidsmiljø/helse-perspektivet er ikke godt nok ivarettatt. Departementet ser det derfor som viktig at også arbeidsmiljø- og arbeidshelseforskning gis prioritet innenfor EUs rammeprogrammer.

EØS-avtalen er det formelle grunnlaget for flere internasjonale samarbeidsområder hvor AID deltar, bl.a. The European agency for safety and health at work i Bilbao - som er et forum for informasjons- og forskningsutveksling om arbeidslivsspørsmål på europeisk nivå, samt The European Foundation for the improvement of living and working conditions (Dublininstituttet). Social Exclusion programmet er et EU-program som ble direkte avledet av det 5 rammeprogrammet for forskning og hvor departementet i dag deltar.

Norge har deltatt fra 1. januar 2004 i EUs handlingsprogram mot diskriminering (2001-2006). Programmet skal støtte opp under landenes arbeid mot direkte og indirekte diskriminering på grunn av etnisk opprinnelse, religion eller trosbekjennelse, funksjonshemming, alder eller seksuell orientering. Programmet har støttet to nasjonale prosjekter i Norge, hvorav ett er prosjektet om nasjonal bevisstgjøring for å bekjempe diskriminering som Sosial- og helsedirektoratet har gjennomført. Det andre prosjektet "Common measures of Discrimination" gjennomføres av Likestillings- og

diskrimineringsombudet bl.a. i samarbeid med SSB. Formålet med prosjektet er å anbefale nye metoder for datainnsamling om diskriminering og går over to år med oppstart i 2005.

Fra 2007 skal Norge delta i PROGRESS (2007- 2013) programmet, som vil inkorporere videreføring av fire eksisterende programmer: Fattigdomsbekjempelse, anti-diskriminering, sysselsetting og likestilling mellom kjønnene.

AID deltar i Metropolis – et internasjonalt forum mellom forskere og brukere om migrasjon og mangfold. Forumets mål er å være en møteplass for forskere og brukere og oppmuntre til politikkrelevant forskning for forskningsformidling. Deltakere er internasjonale organisasjoner, forskere, politikktutformere, praktikere, frivillige organisasjoner fra Nord-Amerika, Europa, Australia, New Zealand og enkeltland i Afrika og Sør-Amerika. Det arbeides gjennom årlige internasjonale konferanser. (Norge var vertskap for Metropoliskonferansen i 2002). Norge møter i styringsgruppen.

For øvrig genereres kunnskap gjennom AIDs deltakelse i internasjonale fora som har relevante aktiviteter for kunnskapsoppbygging. Bl.a. Working Party on migration, OECD, som har følgende hovedoppgaver: 1) å følge med på migrasjonsstrømmenes utvikling, og analysere OECD landenes politikktutvikling på feltet. Analysene publiseres årlig i *International Migration Outlook*. 2) bidra til å utvikle sammenlignbar internasjonal statistikk og 3) finne fram til gode tiltak for integrering av migranter på arbeidsmarkedet og i samfunnet generelt.

Departementet ønsker fortsatt å prioritere det internasjonale samarbeidet om forskning og kunnskapsutvikling på disse områdene.

## 1.6 Begrepsavklaringer og avgrensning

OECD definerer forskning og utvikling som: "*Virksomhet av original karakter som utføres systematisk for å øke fondet av viten og for å bruke denne viten til å finne nye anvendelser.*" FoU omfatter:

- *Grunnforskning*: Eksperimentell og teoretisk virksomhet som primært utføres for å erverve ny viten om grunnlaget for fenomener og observasjoner uten sikte på særskilte praktiske mål eller anvendelser.
- *Anvendt forskning*: Virksomhet av original karakter for å erverve ny viten, først og fremst rettet mot bestemte praktiske mål eller anvendelser.
- *Utviklingsarbeid*: Systematisk arbeid som anvender eksisterende kunnskap, og som er rettet mot å framstille nye materialer, produkter og gjenstander, innføre nye prosesser, systemer eller tjenester eller for å forbedre dem som allerede eksisterer.<sup>4</sup>

Definisjonen fra OECD favner vidt og begrepet må relateres til vår sektor. Denne strategien avgrenses til forskningsaktiviteter som grunnforskning og anvendt forskning, og trekker opp linjene for de langsiktige forskningsbehovene for sektoren. Et betydelig omfang utviklingsarbeid, som i hovedsak administreres av direktoratene,

---

<sup>4</sup> St. meld. Nr. 39 (1998-99) Forskning ved et tidsskille, Utdannings- og forskningsdepartementet (s. 17)

er derfor ikke nærmere omfattet av denne strategien. Dette betyr ikke at utviklingsoppgaver ikke har en sentral betydning for at sektorens virksomhet til enhver tid er kunnskapsbasert, og departementet vil derfor følge opp denne delen av kunnskapsproduksjonen i egne prosesser med direktoratene.

## 2. MÅLRETTET BRUK AV FORSKNINGSVIRKEMIDLENE

### 2.1 Strategi: Målrettet virkemiddelbruk

I dette kapittelet har vi operasjonalisert sektoransvaret i våre forskningsvirkemidler. Beskrivelsen er uttrykk for en virkemiddelpolitikk med sikte på en mest mulig effektiv og målrettet bruk av budsjettmidlene. Det gis først en kort omtale av kriterier for kanalisering av midler og hvordan de slår ut på våre virkemidler. Deretter følger en grundigere omtale av hvert virkemiddel og hvilke formål de skal ivareta.

### 2.2 Kriterier for kanalisering av forskningsmidler

Arbeidet med å definere departementenes sektoransvar for forskningen har formulert fem generelle kriterier for kanalisering av forskningsmidler<sup>5</sup>:

1. Departementenes styringsbehov for igangsetting av forskning
2. Behovet for faglig uavhengighet
3. Behovet for samordning på tvers av fag og sektorer
4. Behovet for faglig eller forskningsadministrativ kompetanse (bestillerkompetanse)
5. Tidsrammen for kunnskapsbehovet (lang; 5-10 år, mellomlang; 2-5 år og kort; mindre en 2 år)

Figur 1 under illustrerer hvilke forskningsvirkemidler som best ivaretar de forskjellige kriteriene.

**Figur 2: Valg av virkemiddel etter kriterier**

Kriterier	Virkemiddel					
	NFR	Direktorat	STAMI	SIP	Direktefin forskerstillinger	Kjøp i markedet
Styring						
Faglig uavhengighet						
Samordning fag/sector						
Bestillerkompetanse						
Tidsrammen	Lang	Mellom	Lang	Lang	Lang	Kort/mellom

### 2.3 NFR; Støttespiller for det brede sektoransvaret og kompetanseoppbygging

NFR ble opprettet for å fremme samordning i det norske forskningssystemet, og skal bidra til forskningsmessig merverdi.<sup>6</sup> Vårt formål med å benytte NFR er å styrke

<sup>5</sup> Departementenes sektoransvar for forskning. Sluttrapport, UFD 2004.

<sup>6</sup> Hovedinstruks fra Kirke-, utdannings- og forskningsdepartementet om økonomiforvaltningen i Norges forskningsråd. Fastsatt 26. august 1998.

departementet i arbeidet med den brede sektorforskningen og drive langsiktig bygging av forskningsmiljøer med kompetanse om vår sektor. NFR kan også benyttes for anvendt og brukerstyrt forskning når dette skjer ”på vegne av sektoren”. I den framtidige dialogen med NFR vil departementet legge spesiell vekt på å være en krevende bruker som;

- gir tydelige oppdrag og etterspør resultater
- involverer NFR i forskningsstrategiske spørsmål og søker å styrke det faglige grunnlaget for prioriteringer og satsninger.
- legger større vekt på sektoranalyser som et grunnlag for framtidig strategiarbeid.
- etterspør flere kunnskapsoversikter.

De store reformene i forvaltningen gjør at det nå er et spesielt behov for en helhetlig og systematisk sektoranalyse. Som et grunnlag for en revisjon av denne strategien bør det legges som oppdrag til NFR å gjennomføre en slik sektoranalyse på AID-sektoren.<sup>7</sup> Formålet med en slik analyse vil være å gi en vurdering av sentrale utviklingstrekk på feltet arbeids- og inkluderingspolitikk, kartlegge og vurdere forskningen innenfor dette feltet og gi råd om hvilke områder AID bør utvikle. Oppdraget bør inngå i tildelingsbrevet for 2008 og det bør settes av egne midler til oppdraget. AID vil fortrinnsvis henvende seg til NFR når følgende hensyn er viktige;

### ***Faglig uavhengighet skal fremme kvalitet***

NFR har spesielle forutsetninger til å ivareta hensynene til faglig uavhengighet, herunder vil hensyn som forskningsmessig kvalitet, pålitelighet og åpenhet være viktige hensyn når oppdragene kanaliseres gjennom NFR. Faglig uavhengighet vil være en nødvendig forutsetning når ny innsikt og viten er et mål med forskningen.

### ***Samordningsgevinster***

Stor avhengighet mellom ulike politikkområder skaper komplekse sammenhenger som krever tverrsektoriell forskningsinnsats. Behovet for samordning vil være særlig stort for AID som de siste årene har vært gjennom omfattende reformer med økt integrasjon i forvaltningen. Samordning mellom fag/ sektor skal bidra til merverdi og øke forskningens kvalitet, effektivitet og originalitet. Også her har NFR spesielle forutsetninger ved at programmer og satsninger kan innrettes slik at behovet for forskningsmessig samordning ivaretas. Gjennom større satsninger bør det være mulig å sikre rekruttering og målrettet kompetanseoppbygging.

### ***Profesjonell bestiller***

NFR med sin programstruktur har normalt god kompetanse på administrasjon av forskning. Det har også selv faglig kompetanse på en rekke områder eller kan trekke på nasjonale og internasjonale nettverk av eksperter innenfor de aller fleste fag og sektorer. Dette gir NFR en mulighet til å administrere forskning og vurdere fagmiljøer som departementet normalt ikke har.

---

<sup>7</sup> Oppdraget bør vurderes nærmere/ tilpasses at NFR foretar en gjennomgang av de arbeids- og sosialfaglige forskningsinstituttene.

## 2.4 Direktoratenes/tilsynenes kunnskapsfunksjon

Det er ulike tradisjoner for hvilken kunnskapsfunksjon departementets underliggende etater har. Dette har sin bakgrunn i ulike prioriteringer i de tidligere departementene, men ulik praksis kan også forklares med etatenes ulike organisasjonsformer som bl.a. ordinære fagdirektorater og tilsyn. Direktoratenes kunnskapsfunksjon har også sammenheng med hvilken kunnskapsfunksjon og rolle departementet skal ha, dvs. hvor aktivt departementet skal være med direkte kjøp av forskning i markedet.

Departementet har gjennomført et prosjekt som har definert SHdirs kunnskapsfunksjon overfor AID. Et tilsvarende prosjekt var planlagt for RTV, men prosjektet ble omgjort til en tilstandsbeskrivelse i lys av at RTV om kort tid ville inngå i den nye arbeids og velferdsforvaltningen. Arbeidet med å definere direktoratenes kunnskapsfunksjon vil imidlertid gjenopptas, men innenfor rammene av den nye forvaltningsstrukturen. En egen arbeidsgruppe skal vurdere om direktoratene skal ha en egen kunnskapsfunksjon overfor departementet, og hvordan denne eventuelt skal være, eller kun ha en kunnskapsfunksjon for å understøtte sin egen forvaltningsvirksomhet.

## 2.5 Eget forskningsinstitutt; Måltrettet forskning for politikk og forvaltning

Statens arbeidsmiljøinstitutt (STAMI) er organisert som forvaltningsorgan direkte underlagt departementet. Bakgrunnen for beslutningen om at STAMI skal være organisert som forvaltningsorgan med direkte finansiering fra departementet, er instituttets profil på langsiktig, fokusert basalforskning, dets forvaltningsnære oppgaver og funksjoner, samt deres relativt begrensede muligheter for inntektsfinansiert forskning. NFR vil likevel ha en rådgivende rolle overfor departementet i spørsmål som berører instituttet, og instituttet kan søke om støtte til prosjekter innenfor NFRs programmer.<sup>8</sup>

STAMIs virksomhet omfatter grunn- og anvendt forskning innen arbeidshelse, service- og rådgivingsfunksjoner (bl.a. for Arbeidstilsynet), arbeidsmedisinsk poliklinikk, undervisning, fagsekretariat for bedriftshelsetjenesten mv. STAMI er det nasjonale instituttet på arbeidsmiljø/arbeidshelseområdet, og det er en klar intensjon i årene framover å styrke STAMI ytterligere som nasjonalt kompetansesenter for arbeid og helse. Først og fremst vil instituttet styrke sin kompetanse innen psykososiale – og organisatoriske arbeidsmiljøforhold samt overvåkings- og dokumentasjonsfunksjonen på arbeidsmiljø- og arbeidshelseområdet. Kompetansen innen prioriterte områder som kjemisk/biologisk arbeidsmiljø og arbeidsmiljørelaterede muskelskjelettplager skal opprettholdes.

Ordningen med eget forskningsinstitutt direkte under departementet har flere fordeler. En viktig faktor er nærheten mellom forskningsinstitusjon og departement som bidrar til god kommunikasjon og vektlegging av relevant forskning. Egne forskningsinstitutter har også den styrke at de kan drive handlingsrettet, praktisk orientert forskning, og gjennom dette bidra til å løse viktige samfunnsproblemer. Departementene har sterkt medvirket til etableringen av forskningsinstitutter som virkemidler i sektorpolitikken.

---

<sup>8</sup> St. meld. nr. 20 (2004 – 2005) Vilje til forskning

De samfunnsfaglige instituttene vokste bl.a. fram som ledd i utviklingen av velferdsstaten og hadde en kraftig vekstperiode fra 1960-tallet og utover.

De senere årene har utviklingen vært preget av fristilling og økt markedsfinansiering av instituttene. Denne utviklingen kan ha gitt instituttene større frihet til faglig utvikling og uavhengighet fra departementenes styring, noe som normalt har blitt tillagt stor vekt i valg av tilknytningsform for forskningsinstituttene.

I dag utgjør de samfunnsfaglige instituttene ca halvparten av instituttene som omfattes av retningslinjene for statlig finansiering, men de har samtidig kun om lag 16 prosent av inntekter og utførte årsverk. Mange små og fragmenterte miljøer blant de samfunnsfaglige forskningsinstituttene er også en utfordring for realiseringen av mange forskningsbehov i vår sektor. I forskningsmeldingen påpekes det at en utfordring kan være å skape robuste forskningsmiljøer som både har faglig tyngde, bredde og spisskompetanse, og som kan hevde seg i et marked med økt nasjonal og internasjonal konkurranse. NFRs arbeid med å gå gjennom de arbeids- og sosialfaglige forskningsinstituttene og utformingen av et nytt basisfinansieringssystem for hele instituttsektoren er tiltak som kan bidra til å styrke disse instituttene på sikt. AID ser behovet for færre og mer slagkraftige institutter på det samfunnsfaglige området, bl.a. for å få gjennomført større prosjekter som belyser virkningene av nye velferdsordninger og virkemidler, nasjonalt og på tvers av landegrensene. På denne bakgrunn er det ikke naturlig etablere flere institutter under AID.

## **2.6 Strategiske instituttprogrammer/universitetsprogrammer**

Strategiske programmer skal stimulere til faglig utvikling og kompetanseoppbygging ved forskningsinstitutter (SIP) og universitetsmiljøer (SUP). Dette virkemiddelet er mest aktuelt å ta i bruk når det er ønskelig å drive målrettet kompetanseoppbygging på noe lenger sikt i utvalgte forskningsmiljø. Departementet kan legge føringer for overordnede temaer og prioriteringer, men selve forskningsaktiviteten og problemstillingene som undersøkes skal være forskerdrevet. SIP/SUP virkemiddelet har mye til felles med direktefinansiering av forskerstillinger (jf. pkt 2,7) men fordelene med en SIP/SUP er at miljøene fristilles og kan lettere drive virksomhetsledelse. SIP/SUP er godt egnet til å sikre at det finnes miljøer som har kompetanse som er kritisk for departementet og som raskt kan respondere på konkurranseutsatte oppdrag. Slike kjøpte oppdrag kommer i tillegg til programfinansieringen.

NFR har overfor KD foreslått ett nytt basisfinansieringssystem for instituttsektoren. Forslaget er en oppfølging av forskningsmeldingen hvor det ble fastsatt som et hovedprinsipp at basisbevilgninger til forskningsinstituttene skal gå via NFR for å styrke rådets strategiske rolle. Forslaget går i korthet ut på at et nytt basisbevilgningssystem skal korrigere for den "markedssvikten" som opptrer i instituttens oppdragsmarked. Det er foreslått å innføre et nytt resultatbasert grunnbevilgningssystem (RGB) hvor instituttene tildeles midler ut fra en "score" på de fire indikatorene:

- Vitenskapelig publisering
- Samarbeid med UoH-sektoren

- Internasjonale inntekter
- Inntekter fra NFR.

Det legges opp til at basisbevilgningen, i tillegg til den resultatbaserte tildelingen, inneholder et element som gir mulighet for tildeling til strategisk kunnskaps og kompetanseutviklingsprosjekt (SKUP).

Prinsippene som er skissert i det foreslåtte basisbevilgningssystemet vil være et virkemiddel som kan utvikle instituttene og styrke den faglige kvaliteten, samarbeidet med universiteter og høyskolene og den internasjonale konkurransekraften. Dette er også utfordringer som ble påpekt i forbindelse med instituttgjennomgangen som ble foretatt ved utarbeidelsen av forskningsmeldingen. Vårt departement har tidligere påpekt at de samfunnsfaglige instituttene som forsker på våre sektorområder er små og fragmentert. Samtidig er det ønskelig at disse miljøene også styrker sin gjennomslagskraft i de mest aktuelle forskningsprogrammene i NFR og gjennom EUs rammeprogrammer. Forslaget til nytt basisfinansieringssystem er et tilsvarende svar på disse utfordringene.

Gjennom NFR gir departementet tilskudd til Arbeidsforskningsinstituttet (AFI) og SINTEF Teknologi og samfunn. Ved omstillingen av AFI til aksjeselskap i 2002 ble det forutsatt at instituttet gradvis skulle vri basisbevilgningen i retning av økt andel SIP, og mindre andel direkte grunnbevilgning. Fra og med 1. januar 2008 skal AFIs SIP-midler være fullstendig konkurranseutsatt, dvs. de vil inngå i en pott som Forskningsrådet vil fordele mellom flere institutter etter søknad. Begge miljøene har en strategisk betydning for forskning på arbeidslivsområdet, og departementet vil fortsatt prioritere basisfinansiering av slik forskning. Det er ikke foretatt noen vurdering av hvilke institutter som skal omfattes av det nye basisfinansieringssystemet, men trolig vil AFI og SINTEF Teknologi og samfunn bli foreslått som en del av gruppen for de samfunnsfaglige instituttene. Departementet er positivt innstilt til prinsippene for det nye systemet, men avventer den endelige utformingen før det tas stilling til om våre basisbevilgninger skal legges inn i den nye ordningen.

## **2.7 Langsiktig kompetanseoppbygging av utvalgte forskningsmiljø**

Departementet har direkte finansiering av enkelte forskerstillinger på trygdeområdet, innvandringsområdet og på arbeidsrettsområdet. Formålet med direktefinansieringen er å sikre langsiktig kompetanseoppbygging på viktige områder. Slik direktefinansiering er hensiktsmessig når departementet ønsker å sikre at det eksisterer forskningsmiljø som har kompetanse til raskt å kunne levere anvendte forskningsresultater for politikk og forvaltning, (jf. pkt. 2.8 oppdragsforskning).

Trygdeforskning har vært en egen satsning siden 1991 og har til og med 2006 finansiert 12 stillinger ved Norsk institutt for forskning om oppvekst, velferd og aldring (NOVA), Universitetet i Oslo (Trygdemedisin) og Universitetet i Bergen (Trygdeøkonomi).

Ordningen med direktefinansiering av trygdeforskerstillinger ble evaluert i 2005<sup>9</sup>. Rapporten konkluderer med at uten en slik satsing ville trygdeforskningen sannsynligvis stått svakere enn i dag. På kort sikt anbefales det å fortsette som før, på lengre sikt bør miljøene i større grad konkurrere på et bredere grunnlag. På denne bakgrunn vil departementet gå bort fra å finansiere stillinger til å gi miljøstøtte til de tre miljøene i tre år fra 2007 til 2009. En friere tilknytning til de tre trygdeforskermiljøene vil gjøre det enklere for departementet å stake ut kursen for dette fagfeltet, samtidig som institusjonene fristilles til å utvikle virksomheten for å møte en ny situasjon.

Fra 2010 er det forutsatt at også flere miljøer skal få søke om langsiktig miljøstøtte til trygde- og pensjonsforskning fra denne potten. Det vil da inngås langsiktig(e) rammeavtale(r) på 4 – 5 år. Prioriterte temaer for den nye miljøstøtten vil være forskning om årsakene til forbruket i de trygdepolitiske ordningene og virkninger av omleggingen av politikken. I tillegg vil det vurderes om deler av disse midlene skal benyttes til kompetanseoppbygging rettet mot oppfølging av pensjonsreformen. NFR vil trekkes inn som rådgiver og gjennomfører i utlysning og foretar tilrådning i valg av miljø(er). Om også finansieringen skal gå over NFRs budsjett, eller fortsatt gå direkte, vil departementet ta stilling til når forskningsbehovenes karakter er nærmere avklart.

Det er også opprettet et professorat i arbeidsrett ved Institutt for privatrett ved UiO (2004-2008). Med virkning fra 2004 ga departementet<sup>10</sup> tilsagn om finansiering av professoratet i en periode på fem år. Formålet er å styrke det arbeidsrettslige fagfeltet gjennom forskning og produksjon av juridisk litteratur, med særlig vekt på den kollektive arbeidsretten. Gjennom dette prosjektet får vi også tilgang til kompetent juridisk ekspertise i forbindelse med lovutredninger og revisjonsarbeid. Arbeidsrett generelt og kollektiv arbeidsrett spesielt er en "mager" akademisk disiplin hvor det er nødvendig med slike særskilte tiltak for å få til en nødvendig styrking. Det vil i planperioden arbeides for å få til en ytterligere styrking av arbeidsrettsområdet på universitetet på lengre sikt – for å få til en mer robust ivaretagelse av feltet.

AID finansierer fra 2006 en forskerstilling på NOVA på feltet eldre innvandrere i inntil fire år. Målet er å få en helhetlig oversikt over de velferdspolitiske utfordringer som gjelder den økende gruppen eldre innvandrere, og å styrke kunnskaps- og beslutningsgrunnlaget for politikktutforming. Stillingen er særlig rettet mot forskning omkring eldre innvandrere med ikke-vestlig bakgrunn, fordi de velferdspolitiske utfordringene antas å være størst der.

## **2.8 Oppdragsforskning og rammeavtaler/programsatsninger i utvalgte miljø**

### ***Oppdragsforskning; Anvendt brukerstyrt forskning på kort sikt***

Kjøp av enkelte forskningsoppdrag i markedet vil være nyttig når departementet har behov for styring av oppdraget (formulering av problemstillinger, framdrift etc.). Oppdragsforskning er det mest aktuelle virkemiddelet i forbindelse med evalueringer

---

<sup>9</sup> *Ett forskningspolitisk experiment.* Robert Erikson, Kristina Alexanderson, Jon Kvist og Mårten Palme, universitetene i Stockholm og København.

<sup>10</sup> KRD v/TS og MOD v/AMS

hvor departementet har et sterkt og legitimt styringsbehov. Profesjonalisering av bestiller – utfører rollene er en forutsetning for at faglig uavhengighet skal ivaretas på en god måte.

### ***Rammeavtaler/programsatsninger i utvalgte miljø***

Forskningsoppdrag kan i noen tilfeller være unntatt fra anskaffelsesreglementet. I slike tilfeller vil støtte til forskningen gis i form av rammeavtaler og finansiering av forskningsprogrammer i utvalgte miljø. Dette virkemiddelet vil bidra til god brukerstyring kombinert med at det bygges opp kompetanse i forskningsmiljøet som er av strategisk interesse for departementet. AID har i dag to direktefinansierte programsatsninger; Kollektive aktørers rolle på arbeidsmarkedet (Fafø) og et strategisk program om arbeidsmarked og trygdeforskning (Frisch-senteret). Fra 2007 planlegges satsingen ved Fafø å utformes som et strategisk instituttprogram (jf. punkt 4.3 Et velfungerende arbeidsliv), og fra 2010 planlegges det rammeavtale(r) på trygde- og pensjonsområdet, jf. pkt. 2.7. I tillegg har AID i dag to rammeavtaler med SSB om statistikkproduksjon og analyser, som vil forlenges etter at de utgår ved utgangen av 2006.

Ved kjøp av forskning, eller støtte til enkeltmiljøer, vil departementet legge vekt på åpenhet, kvalitet og etterrettelighet. Dette vil legges vekt på i den løpende dialogen med oppdragstakere og fastsettes gjennom bruk av standardkontrakter som regulerer rettigheter og plikter knyttet til forskningsoppdraget, herunder vil spørsmål knyttet til rapportering, kvalitetssikring, publisering (jf. kap 3.2), eiendomsrettigheter og offentliggjøring være sentralt i tillegg til de økonomiske forholdene.

## **2.9 Strategiske tiltak for utviklingen av forskningsvirkemidlene**

Med utgangspunkt i gjennomgangen av forskningsvirkemidlene kan følgende strategiske tiltak gjennomføres:

### ***NFR:***

- Gi tydeligere oppdrag og etterspørre resultater
- Arbeide for å styrke det faglige grunnlaget for prioriteringer og satsninger, og involvere NFR i forskningsstrategiske spørsmål.
- Etterspørre sektoranalyser, i budsjett og som selvstendige gjennomganger, herunder vil NFR få i oppdrag å gjennomføre en sektoranalyse på AID-sektoren i 2008/9.
- Etterspørre flere kunnskapsoversikter.
- Utvikle veileder for forslag til kandidater til programstyrene i NFRs programmer og beskrive mandat for programstyrerepresentanter som velges fra AID. (En egen arbeidsgruppe bør nedsettes og det bør hentes inn synspunkter fra våre programstyrerepresentanter)

### ***AID - Nivå 2:***

- Det settes ned en arbeidsgruppe som skal gjennomføre en prinsipiell vurdering mht rolle og arbeidsdeling mellom departement og direktoratene, og gjennomføre nødvendig utredning av oppgaver, kompetanseområder og styringsdialog.

### ***Trygdeforskerstillingene***

- Fra budsjettåret 2007 endres finansieringsformen fra direkte finansiering av forskerstillinger til miljøstøtte til de tre trygdeforskningsmiljøene. Den nye ordningen varer til og med 2009. Fra 2010 vil det lyses ut langsiktige rammeavtale(r) på trygde- og pensjonsforskning som alle relevante miljøer kan søke om.

### 3. FORMIDLING OG BRUK AV FORSKNING

#### 3.1 Strategi: Systematisk forskningsformidling

Det er viktig å styrke formidlingen av forskningen av flere grunner:

- Det bidrar til økt bruk av forskning og dermed styrket kunnskapsgrunnlag for beslutningstakere i sektoren, satsningen på forskning blir mer kumulativ og allmennhetens interesse for sektorens ansvarsområder øker og bidrar til kunnskapsbasert opplysning om viktige samfunnsutfordringer.
- Det kan bidra til å skape legitimitet for økt satsning på forskning på sektoren.
- Det kan stimulere til økt forskerrekruttering til et felt hvor det fortsatt er behov for fornying og bygging av kompetente forskningsmiljøer.

Økt oppmerksomhet på relevansperspektivet vil trolig også bidra til å styrke formidling og bruk av forskningsresultatene. Sammen med forskningsaktørene har departementet et ansvar for at allmennheten får tilført forskningsbasert kunnskap på sektoren, og vil utvikle systemer og tiltak som letter tilgangen til relevante forskningsresultater. Formidling handler på den ene siden om å utvikle felles kanaler og arenaer for formidling av forskningsbasert kunnskap. På den andre siden handler det om å utvikle individuell brukerkompetanse. I siste instans er det brukerne som er avgjørende for at forskningsbasert kunnskap skal komme til nytte.

#### 3.2 Formidling

##### ***Prinsippet om at offentlig finansiert forskning skal være offentlig tilgjengelig***

Forskning på AIDs fagområder vil ha brukere i både offentlig og privat sektor, og vil ofte ha stor allmenn interesse, også når departementet kjøper forskningsoppdrag i markedet. En hovedregel er derfor at all forskning finansiert over AIDs budsjett skal offentliggjøres og søkes publisert i egnede fagtidsskrifter og publikasjonsserier. Fagfellellevurderinger og formidling til forskersamfunnet gjennom artikler i internasjonale fagtidsskrifter er et viktig kvalitetskriterium, og vil tillegges økt betydning spesielt innen større og langsiktige forskningsprosjekter.

Offentlighetsprinsippet for forvaltningen tilsier også at forskningsrapporter utarbeidet på oppdrag for en offentlig oppdragsgiver som hovedregel bør publiseres, med mindre det foreligger et reelt og saklig behov for å unnta dokumentet.<sup>11</sup> Når det likevel er tilfeller hvor det er reelt og saklig behov for midlertidig unntak fra offentlighet, må det være en holdbar og uttrykkelig begrunnelse for dette.

Gjennom departementets standardkontrakt for oppdragsforskning bør det derfor sikres at forskningsresultatene skal gjøres offentlig tilgjengelig på avtalt tidspunkt. I tillegg til trykt publisering bør også forskningsresultatene normalt gjøres elektronisk tilgjengelige, enten på AIDs hjemmeside, eller med link til forskningsutførende virksomhet.

---

<sup>11</sup> Oppdragsforskning: Åpenhet, kvalitet og etterrettelighet. De forskningsetiske komiteer; publikasjon nr. 4, 2003.

Dersom viktige forskningsresultater offentliggjøres uten at departementet på forhånd er gjort kjent med forskningsresultatene, vil dette hindre departementet i å respondere på en god måte på spørsmål fra media og det politiske liv mv. Det er nedfelt bestemmelser i standardkontrakten om at oppdragsgiver skal orienteres om forskningsresultater før de offentliggjøres. Dette vil også gjelde *foreløpige* forskningsresultater, som av hensyn til kvalitetssikring og fagfellevurdering blir offentliggjort i fagtidsskrift mv. Et spørsmål som bør avtales i forbindelse med oppdragsforskning er hvor lang sperrefrist som kan pålegges oppdragstaker etter at oppdragsgiver er gjort kjent med forskningsresultatene. Normalt bør 10 virkedager være tilstrekkelig, men det bør kunne avtales lengre sperrefrist når det foreligger særskilte hensyn. Departementet er ikke kjent med om det i Norge foreligger normer for tidsbegrensning for sperrefrister, men det svenske Vetenskapsrådet har satt som standard at oppdragsgivere ikke kan utsette publisering med mer en to måneder.<sup>12</sup>

### ***Allmenn rett til bruk av forskningsinfrastruktur***

Departementet finansierer forskning og undersøkelser hvor oppbygging av infrastruktur og databaser knyttet til arbeids- og velferdsforskning er en sentral del av prosjektet. Det kan f.eks. nevnes at NOVA/LAG har utviklet database for aldersforskning, Høgskolen i Oslo/STUDDATA har utviklet databaser om velferdsutdanningene, og Program for velferdsforskning har bevilget midler til flere databaseprosjekter (NSD og SSB til drift av datatjenester for velferdsforskning og forløpsdatabasen FD-trygd). Det er også satt av midler til den nye databasen Generasjon, livsløp og kjønn i SSB. Det kan også nevnes at AID i 2005 for annen gang (første gang i 2000) deltar i en større spørreskjemaundersøkelse i regi av Dublininstituttet om arbeid og levekår. Ved oppbygging av slike databaser vil det bli stilt krav om allmenn tilgang til kvalitetssikrede rådata. Dette for å stimulere til mer forskning på sektoren - også initiert av andre aktører.

### ***Systematiske kunnskapsoversikter***

En utfordring har lenge vært å få til gode kunnskapsoversikter på sektoren. En hovedregel bør være at bestiller av forskningsoppdrag også har ansvaret for systematiske kunnskapsoversikter, herunder oppbygging av databaser og dokumentasjonssystemer som er søkbare og som kan legges til grunn for å avdekke nye kunnskapsbehov. Departementet vil derfor overfor NFR og gjennom etatsstyringen av underliggende virksomheter arbeide for at det utvikles systemer for slike kunnskapsoversikter.

Det bør også opprettes en prosjektdatabase for forskningsoppdrag som departementet kjøper i markedet. En slik database vil bidra til bedre oversikt over anvendte forskningsresultater innenfor fagområdene, mer helhetlig planlegging og lette bruken av forskningsresultater på tvers av fagområdene. KRD har opprettet en forskningsdatabase over forskning innenfor sitt område, som stilles fritt tilgjengelig for andre departementer, og AID kan adoptere dette systemet.

---

<sup>12</sup> Oppdragsforskning: Åpenhet, kvalitet og etterrettelighet. De forskningsetiske komiteer; publikasjon nr. 4, 2003.

### ***Formidlingsaktivitet***

Enkel og oversiktlig formidling av ”highlights” fra forskningen gjennom konferanser, seminarer og tilgjengeliggjøring på internett er helt sentralt for at forskningsresultatene skal komme hele sektoren og allmennheten til gode. Denne form for formidlingsaktivitet vil fortsatt ha prioritet.

Departementet har hatt gode erfaringer med ”skreddersydde” formidlingstiltak hvor departementet har en klar bestilling på temaer og spørsmål som det er ønskelig at forskerne belyser i et formidlingsarrangement. Dette vil være spesielt aktuelt i tilknytning til utarbeidelse av stortingsdokumenter og ved oppstart av større reformer. Departementet vil derfor fortsette å etterspørre denne typen formidlingstiltak gjennom NFR, underliggende virksomheter og miljøene.

Når departementet selv kjøper forskningsoppdrag som er av betydning for egen forvaltning og politikktutforming skal det på de viktigste prosjektene formidles korte sammendrag på departementets intranett. Forskningsresultater som antas å ha stor allmenn interesse vil også legges ut på departementets hjemmesider på ODIN.

### ***Programstyrerepresentantenes rolle***

En viktig motivasjon for departementet med å delta i styrene for forskningsprogrammene i NFR er å bidra til god kommunikasjon mellom forskning og forvaltning. Programstyrerepresentanter velges ofte fra den største brukeravdelingen, og disse har derfor en viktig rolle i arbeidet med å styrke kommunikasjonen og øke bruken av forskningsresultater som beslutningsgrunnlag for politikktutforming. Viktige saker hvor det er aktuelt for programstyrerepresentantene å innhente synspunkter fra departementet er i forbindelse med revisjon av programplaner, koordinering og innhenting av innspill i forbindelse med utlysninger og søknadsbehandling. Når programmene mottar relevante forskningsresultater har programstyrerepresentantene også et ansvar for å informere om dette og bidra til at resultater kommer til anvendelse i departementet.

Programstyrerepresentantene er viktige bidragsyttere når departementet skal ta stilling til strategiske spørsmål knyttet til framtidige programsatsninger. Samtidig vil det fortsatt være aktuelt for departementet å ha egne strategiske møter med programstyrene for å kommunisere direkte med dem. Dette er arenaer for samarbeid som fortsatt vil ha prioritet.

### **3.3 Bruk av forskning**

For at forskningsbasert kunnskap skal komme til nytte kreves det at brukeren, i departementet og sektoren, har tilstrekkelig brukerkompetanse. Departementet vil jobbe for å styrke den individuelle bestiller og brukerkompetansen. Et utviklingstiltak som vil styrke AID i bruken av forskningsresultater vil være å opprette en ”forskningsportal” på intranett med linker til de viktigste forskningsprogrammer og forskningsresultater på de forskjellige fagområdene. Prosjektdatabasen med tilgang til forskningsanskaffelsen vil inngå i forskerportalen. Det bør også opprettes

tilgang/linker til forskningsrapporter finansiert gjennom NFR og underliggende virksomheter mv.

### **3.4 Strategiske tiltak for styrket formidling og bruk av forskning**

På bakgrunn av gjennomgangen av formidling og bruk av forskning kan følgende strategiske tiltak gjennomføres:

- Det opprettes en prosjektdatabase for AIDs direkte kjøp av forskning
- Det sikres allmenn tilgang til kvalitetssikrede rådata fra databaser finansiert med departementets midler.
- Det stilles krav om prosjektdatabase til virksomheter som finansierer forskning for AID (nærmere dialog med aktuelle virksomheter om dette)
- Det nedfelles som krav i forskningskontrakter at det skal utarbeides korte sammendrag av forskningsresultater.
- Det opprettes en "forskerportal" på intranett med linker til den viktigste forskningen på fagområdene. Dette forutsetter at det foreligger oppdaterte oversikter på hjemmesidene til virksomheter som har en sentral rolle for forskning på AID-sektoren.

## 4. KUNNSKAPSBEHOV

### 4.1 Strategi: Koordinert forskning for å understøtte arbeidslinja i velferds- og inkluderingspolitikken

AIDs hovedoppgave er å bidra til arbeid, velferd og et inkluderende samfunn. I politikktutformingen kommer dette til uttrykk gjennom økt fokus på betydningen av arbeidslivspolitikken i utformingen av velferdsordningene. Å gjøre veien inn i arbeidslivet bredere og veien ut av arbeidslivet smalere krever at også kunnskapsproduksjonen vris i denne retningen.

Arbeidslivets sentrale posisjon som arena for inkludering fikk økt betydning ved opprettelsen av AID. Virkemiddelutformingen innen arbeid og velferd skulle nå også omfatte politiske utfordringer på innvandrings- og inkluderingspolitikkenes områder. Dette er fulgt opp i St. meld. nr. 9 (2006 – 2007) om arbeid, velferd og inkludering. Her tas det et helhetlig politisk grep om virkemidlene som er rettet mot personer i yrkesaktiv alder som har problemer med å få innpass i arbeidslivet, eller som er i ferd med å falle ut. Sammen med etableringen av NAV-etaten utgjør forslagene i meldingen en omfattende reform av politikken på arbeids- og velferdsområdet. Fra å se på begrensninger for den enkelte bruker, vris nå oppmerksomheten mot mulighetene som den enkelte har til å klare seg selv gjennom inntektsbringende arbeid. I meldingen er det lagt opp til en rekke tiltak og nye ordninger som skal bidra til dette. Kunnskapsbehovene framover vil i stor grad rette seg mot å skaffe et solid empirisk grunnlag for å si om denne omleggingen gir ønsket resultat.

Også forslaget til nytt pensjonssystem stimulerer til arbeid for å sikre framtidens pensjoner. I St. meld. nr. 5 (2006 – 2007) presenteres en betydelig velferdsreform som gir full valgfrihet til å kombinere arbeid, pensjon fra folketrygden og avtalefestet pensjon. Forslagene i meldingen legger opp til et nytt pensjonssystem som kombinerer behovet for økonomisk trygghet for den enkelte, og behovet for å sikre god håndtering av pensjonsutgiftene i fremtiden. Det nye systemet skal bidra til at det vil lønne seg for den enkelte å stå lenger i arbeid, noe som i seg selv er avgjørende for å sikre den samlede velferden over tid. Også St. meld. nr. 6 (2006 – 2007) om seniorpolitikk i arbeidslivet som ble lagt fram høsten 2006 har som mål å bidra til at seniorennes plass i arbeidslivet styrkes, og inneholder en rekke tiltak som skal bidra til dette. I tiden framover vil det være behov for forskning som kan styrke grunnlaget for videre utvikling og oppfølging av pensjonsreformen for å skaffe kunnskaper om den gir ønskede resultater.

Det er nå behov for forskningssatsninger som i større grad evner å se reformer og ulike virkemidler i sammenheng. NAV-reformen er både en betydelig reorganisering av forvaltningen og en sosialpolitisk reform. Reformens store omfang, dens nyskapende institusjonalisering av et tidligere uprøvd forhold mellom stat og kommune, samt de ambisiøse målene for velferdspolitikken som er knyttet til den gjør det særlig påkrevd å forske på reformen. Departementet har i samarbeid med NFR planlagt en evaluering av NAV-reformen. Evalueringen starter i 2006 og vil følge reformen i hele

gjennomføringsperioden (2006-2009) og fram til den har satt seg (2012 – 2014). Evalueringen skal bidra med både følgeforskning og vurderinger av reformens virkemidler og effekter. Et eget mål- og rammedokument er utarbeidet som et grunnlag for AIDs kunnskapsbehov knyttet til denne evalueringen.

Økt samordning av arbeids- velferds- og inkluderingspolitikken med tilsvarende organisatorisk oppfølging i forvaltningen, forsterker behovet for at også den langsiktige programforskningen samordnes mer for å oppnå bedre strategisk koordinering, utvikling av nettverk og bygging av kompetansemiljøer. En målsetting er å øke interessen for denne forskningen i forskningsmiljøet. Det er spesielt ønskelig med et større innslag av kvantitative, empiriske forskningsstrategier som analyserer norske ordninger og samfunnsutfordringer i et internasjonalt komparativt perspektiv. Det er også ønskelig med sterkere innslag fra statsvitenskapelige, økonomiske, historiske og juridiske miljøer i denne forskningen.

Velferdsforskningsprogrammet, arbeidslivsforskningsprogrammet og IMER-programmet har alle fått fornyet programplanene de siste årene. Problemstillingene og de faglige prioriteringene i disse planene er i stor grad i henhold til departementets behov. Responsen fra forskningsmiljøene har så langt vært god, og det ligger dermed til rette for å innfri ambisjonene i programplanene. Departementet ønsker fortsatt drift etter de hovedlinjene som er trukket opp, men ser det samtidig som strategisk viktig at denne forskningen i større grad sees i sammenheng for å utnytte faglige grenseflater og bygging av kompetansemiljøer. Departementet ønsker derfor å forsterke samarbeidet mellom forskningssatsningene på disse tre områdene i årene framover. Departementet vil ha en dialog med NFR mht. hvordan den langsiktige innsatsen på dette feltet bør organiseres. Departementet vil be NFR identifisere mulige arenaer for et forsterket samarbeid og foreslå strategier og virkemidler, herunder skal behovet for felles økonomisk og strategisk plattform vurderes nærmere.

En viktig utfordring for sektorforskningen blir å sørge for at forskningsresultatene formidles og kommer til anvendelse i praksisfeltet. En strategi for å stimulere til dette er å legge større vekt på at forskningssatsninger skal knyttes opp til undervisningsvirksomhet ved utdanningsinstitusjoner. På denne måten spres kunnskapen til kandidater som senere vil arbeide med mennesker som av ulike grunner har problemer på arbeidsmarkedet eller er svakt integrert på viktige samfunnsarenaer. Sammenhengen mellom forskning og undervisning vil være spesielt relevant på områdene inkluderende arbeidsliv (forskning om trygdeordninger, sykefravær og arbeidsliv) og på migrasjons- og inkluderingsfeltet.

#### **4.2 Arbeidsretting, velferd og inkludering**

Det norske velferdssystemet er under press. Norge utgjør et lite og åpent samfunn, og er derfor sårbart i forhold til internasjonale politiske og økonomiske endringer. Dette legger begrensninger på utformingen av den norske velferdsstaten og hvilke virkemidler som kan benyttes. Hovedutfordringen er å finne den riktige balansen mellom velferdssystemets samlede insentiv til arbeid vs sosial trygghet (velferdsfunksjon) for de som befinner seg permanent utenfor arbeidsmarkedet. Det er

derfor behov for mer kunnskap om ulike sammenhenger mellom velferdsordninger og det økonomiske systemets, herunder arbeidsmarkedets, funksjonsmåte.

I Stortingsmelding nr. 9 (2006 – 2007) om arbeid, velferd og inkludering tas et helhetlig grep for å utvikle virkemiddelapparatet for å snu den negative trenden med utstøting fra arbeidslivet og skape et arbeidsliv der alle med arbeidsevne kan delta. Hovedgrepene som tas er;

- Mer arbeidsrettede tiltak og tjenester, herunder varig lønnstilskudd.
- En ny tidsbegrenset inntektssikring som er enklere og mer arbeidsrettet.
- Mer samordnet bruk av virkemidlene gjennom NAV etaten.
- Nytt kvalifiseringsprogram for utsatte grupper.
- Bedre forebygging, tilrettelegging og oppfølging på arbeidsplassen.
- Velferdskontrakter for å konkretisere gjensidige forventninger, plikter og rettigheter.

I tiden framover vil departementet ha behov for bred empirisk kunnskap om i hvilken grad de nye ordningene i stortingsmeldingen om arbeid, velferd og inkludering lykkes. Det vil være aktuelt å se på hvordan ordninger virker for brukerne, herunder stønadsforløp og utfall. Det vil også være interessant å se på oppfølgingen av tiltak og sammenligne resultater og erfaringer med andre land.

Hovedgrepet for forskning om det norske velferdssystemet og betingelsene for en optimal balanse mellom samfunnets økonomi, arbeidsmarked og sosial forsikring, ligger i dag i Velferdsforskningsprogrammet i regi av NFR. I programmet legges det vekt på å dyrke fram forskning som, med ulike faglige utgangspunkt og perspektiver, kan øke innsikten om sammenhengene mellom de sosialpolitiske institusjonene og det økonomiske systemets, herunder arbeidsmarkedets, funksjonsmåte. Programmet er også opptatt av betydningen av familien i relasjon til velferdsordninger og arbeidsliv. Et tema er forskning om hvordan gode betingelser for en sosial markedsøkonomi både kan skapes og svekkes i samspillet mellom sivilsamfunn og velferdsstat. Framover er det et mål for departementet at velferdsforskningen i større grad har et migrasjons- og integreringsperspektiv. Hvordan velferdsordningene virker for ulike innvandrergupper og hvordan levekårssituasjonen, herunder bostedsproblematikk og segregeringsspørsmål, vil være temaer som ønskes belyst.

Det er også viktig at forskningen ikke bare ser på økonomiske insentiver, men også inkluderer sosiale normer, identitetsdannelse, familiesituasjonen og mestring. Et område som vi i dag vet lite om er misbruk av trygd, hvilket omfang dette eventuelt har og hvordan det kan forebygges. I den forbindelse vil også forskning knyttet til befolkningens holdninger og tillit til velferdsordningene være relevant. Tillit kan for eksempel være at folketrygden vil kunne innfri de forpliktelsene den har pålagt seg i forhold til befolkningen. Gjennom forskning vil man følge opp hvordan de nye velferdspolitiske instrumentene som presenteres i stortingsmeldingen om arbeid, velferd og inkludering og den nye pensjonsreformen blir mottatt og fungerer.

## **Fattigdom**

Den nordiske velferdsmodellen innebærer forholdsvis store overføringer gjennom skattesystemet, et stort innslag av universelle velferdsordninger, en aktiv arbeidsmarkedspolitikk og stor fleksibilitet på arbeidsmarkedet. Dette har bidratt til færre fattige og jevnere inntekstfordeling i Norge sammenlignet med andre land. I bekjempelsen av fattigdom vil det bygges videre på denne velferdsmodellen, jf regjeringens handlingsplan mot fattigdom som ble lagt fram i forbindelse med statsbudsjettet for 2007. I handlingsplanen legges det stor vekt på universelle velferdsordninger og fellesskapsløsninger. I tillegg videreføres arbeidslinjen som en helt sentral strategi for å bekjempe fattigdom.

Handlingsplanen mot fattigdom peker på tre sentrale strategier for å forebygge og avskaffe fattigdom:

- Alle skal gis mulighet til å komme i arbeid.
- Alle barn og unge skal kunne delta og utvikle seg.
- Bedre levekårene for de vanskeligst stilte.

Handlingsplanens sterke vektlegging av universelle velferdsordninger innen sektorer som utdanning, helse- og omsorgstjenester, barnehager mv. gjør at forskningsinnsatsen på dette feltet må innlemmes og samordnes med den generelle velferdsforskningen. De senere årene har forskning om fattigdom hatt økt fokus, og vil fortsatt stå sentralt framover. Forholdet mellom deltakelse og mangel på deltakelse i arbeidsmarkedet på den ene siden og prosesser som leder til fattigdom og sosial utstøting på den andre, bør belyses nærmere. Det er også viktig å se fordeling av inntekt i et husholdningsperspektiv. Husholdningsperspektivet kan bidra til økt kunnskap om folks tilpasninger i forhold til arbeid og inntekt. En viktig problemstilling er å se nærmere på forholdet mellom arbeidsmarkedsdeltakelse og fattigdom for de med lavest utdanning og i forhold til husholdningstilknytning. Disse dataene kan også benyttes til å belyse om det finnes en såkalt "target income" som er ulik for ulike grupper, men som kan benyttes til å forklare tilpasninger til arbeidsmarkedet ("target income" refererer til situasjonen som oppstår når et eller flere av medlemmene i en husholdning velger å arbeide mindre enn før når inntekten kommer opp på et bestemt nivå).

Ved inngangen til dette årtuset ser vi at mange av sykdomslidelsene skyldes depresjoner og mistrivsel. I tillegg til rent medisinske årsaker, kan dette ha sammenheng med sosiale ulikheter og utstøtingsmekanismer. Forskning på levekår og inkludering vil derfor kunne ha stor betydning på samfunnets velferd i årene som kommer. Dette kan ikke minst ha betydning for å øke arbeidsstyrken. Mer kunnskap om økonomiske insentiver er også relevant i fattigdomssammenheng.

Fra 2002 ble det etablert forskningsmiljøer (Fami og GIV) og igangsatt ny forskning om fattigdom. Det er bl.a. igangsatt mye forskning om barnefattigdom. Det er likevel en del av temaene som fortsatt er aktuelle å forske mer på:

- forskning på sammenhengen mellom objektiv fattigdom og sosial eksklusjon på den ene siden og psykisk velvære og subjektiv livskvalitet på den andre

- forskning på sammenhengen mellom inntektsfattigdom og levekårsdeprivasjon – særlig i et longitudinelt perspektiv
- dynamisk fattigdomsforskning, fattigdom i et livsløpsperspektiv, veier inn og ut av fattigdom, varighetsanalyser
- effektevaluering av eksisterende og nye tiltak, lover og pilotprosjekter
- omfang, fordeling og utvikling av økonomiske ressurser og fattigdom mellom generasjoner, og da spesielt i et migrasjons- og integreringsperspektiv
- utredning av de samfunnsøkonomiske konsekvensene av fattigdom
- risikoer for fattigdom, følger for livsutfoldelse og deltakelse.

I tillegg vil vi framheve den sosiale arv og reproduksjon av fattigdom som et nytt tema i forskningen.

Å bedre levekårene for de vanskeligst stilte er en sentral utfordring for å nå målet om å avskaffe fattigdom. Disse har ofte sammensatte problemer og behov for hjelp til bolig, helse- og rehabiliteringstjenester mv. for at de skal bli i stand til å delta i lønnet arbeid og kunne leve et verdig liv.

En god bo-situasjon er en forutsetning for integrering og deltakelse i samfunnet. Avskaffelse av bostedsløshet er et sentralt mål som også vil bidra til å redusere fattigdom. Reduksjon i bostedsløshet har siden slutten av 1990-tallet blitt en sentral statlig satsing<sup>13</sup>, men det foreligger imidlertid relativt lite forskning om bostedsløshet i Norge<sup>14</sup>. Sosial- og helsedirektoratet (SHdir) har pekt på at det er behov for et bedre kunnskapsgrunnlag for den statlige politikken om bostedsløshet. Det vises til behov for mer kunnskap om organisering av bolig og tjenester, hva som er gode virkemidler for å hindre bostedsløshet, samt kunnskap om fenomenet bostedsløshet og hva det innebærer. Både norsk og internasjonal forskning er i stor grad forankret i sosialpolitisk, sosiologisk og avvikssosiologisk teori og til dels også medisinsk faglig teori. SHdir viser til behovet for en bred forskning som kan favne vidt med ulike teoretiske tilnærminger. Departementet ønsker at forskningen om fattigdom, herunder bostedsløshet, skal være en del av den helhetlige velferdsforskningen og vil følge dette opp gjennom programsatsningen i regi av NFR.

### ***Forskning om personer med nedsatt funksjonsevne***

NFR har i flere år tatt til orde for en sterkere satsing på forskning om personer med nedsatt funksjonsevne og en bedre institusjonell forankring av denne forskningen. NOU 2001:22 Fra bruker til borger dokumenterer behovet og gir anbefalinger om det samme. I St.meld. nr. 40 (2002-2003) "Nedbygging av funksjonshemmende barrierer",

---

<sup>13</sup> St.meld.nr.50 (1998-99), St. meld. nr.6 (2002-2003) og St.meld.nr.23 (2003-2004). Fra 2005 vil en nasjonal strategi for å forebygge og bekjempe bostedsløshet; St.meld.nr.23 (2003-2004) bli satt i verk.

<sup>14</sup> FAFO har på oppdrag fra SHdir foretatt en gjennomgang av norsk og internasjonal forskning på bostedsløshet. Det er utarbeidet to notater; ett om forskning på bostedsløshet i Norge de siste 20 årene, og ett om problemstillinger som reises i andre lands forskning om bostedsløshet. Notatet som gjennomgår norsk forskning knyttet til bostedsløshet konkluderer med at norsk forskning på området er nokså mangelfull.

følges anbefalingene opp og det foreslås økt satsing på forskning som en av de viktigste strategiene for å bedre forholdene for gruppen. Økt forskning skal bidra til å dokumentere og evaluere virkning av tiltak i politikken på dette området. I stortingsmeldingen ble det foreslått en spesiell satsing fra 2004. Satsningen blir gjennomført i regi av NFR og skal gå over fem år og ha en tverrsektoriell tilnærming. Videre skal satsingen bidra til å bygge opp noen stabile og kompetente forskningsmiljøer på dette temaet.

Departementet vil fortsatt satse på forskning om IKT for funksjonshemmede. IT-Funk er en tverrgående satsning med mål om å bidra til økt tilgjengelighet til IKT for personer med nedsatt funksjonsevne. Dette oppnås ved at IKT-baserte produkter og tjenester som introduseres i det allmenne markedet skal kunne brukes av alle. Departementet ønsker å videreføre IT-Funk i seks nye år fra og med 2007, og at dette framdeles organiseres som en tverrgående satsning i regi av NFR.

### ***Et mer inkluderende arbeidsliv***

Et inkluderende arbeidsliv med høy yrkesdeltakelse hvor alle med arbeidsevne deltar er en sentral målsetting. Selv om sysselsettingen i Norge er høy, så er det samtidig en stor andel av befolkningen som står utenfor arbeidslivet på grunn av sykdom eller uførhet. Årlig er det om lag 500 000 årsverk som går tapt på grunn av sykdom eller arbeidsuførhet. Til tross for at helsetilstanden i befolkningen samlet har blitt bedre, har det de siste 20 årene vært en sterk vekst i antallet personer som lever på livsoppholdsytelser fra det offentlige. Mye av veksten har sammenheng med at befolkningen blir eldre, men det forklarer ikke hele veksten. Det er behov for kunnskap som med ulike innfallsvinkler, bidrar til å nå målet om å snu denne trenden.

Arbeidslivsforskningsprogrammet i regi av NFR er den mest sentrale satsningen på forskning om et mer inkluderende arbeidsliv. Programmets fokusområder vil fortsatt ha høy prioritet for departementet. Sammenhengen mellom ulike arbeidsmiljøfaktorer og utstøting er sentralt. Det overordnede målet med satsingen i perioden 2005 - 2009 er å bidra med ny innsikt om viktige utviklingstrekk og virkemidler i arbeidslivet. Det vil da være vesentlig å vektlegge de sentrale forhold og prosesser som påvirker den enkeltes deltakelse, utvikling, nærvær og fravær i arbeidslivet. Det er viktig med en tverrfaglig tilnærming som kan gi økt kunnskap om nye sammenhenger innen feltet. Helserelevante forhold ble for eksempel vektlagt i større grad enn tidligere ved revisjonen av programplanen i 2005. Mindre arbeidsstyrke, delvis som et resultat av den demografiske utviklingen, men også på grunn av utstøting fra arbeidsmarkedet, gir for eksempel utfordringer hvor det kan være koplinger mot forskning om arbeid og helse. Viktige temaer for programmet i inneværende periode er inkludering/utstøting i relasjon til internasjonalisering og det åpne arbeidsmarked, omstillinger samt partsrelasjoner, myndighetenes reguleringer og virkemidler.

I forskningen om et inkluderende arbeidsliv vil et virksomhetsperspektiv og et bransjeperspektiv også være viktige. Det er behov for mer kunnskap om hva som fremmer god arbeidshelse på bedriftsnivå. Et sentralt spørsmål vil være hvorfor noen virksomheter lykkes i å inkludere marginaliserte arbeidstakere og holde et lavt

sykefravær, mens andre ikke klarer dette. Det er også ønskelig med mer kunnskap om hvorvidt Norge med mange små bedrifter får spesielle fordeler/ulemper i forhold til arbeidsmiljøfaktorer og utstøting sett i internasjonal sammenheng.

### ***Årsaker til sykefravær, uførhet og utstøting***

En relativt stor andel av befolkningen i yrkesaktiv alder deltar ikke i yrkeslivet som en følge av helseplager. Sykefraværet har i 2006 økt betydelig sammenlignet med samme periode året før. Dette er en belastning for de det gjelder, og det koster samfunnet betydelige beløp. De offentlige utgifter som følge av helserelatert fravær fra arbeidslivet begrenser regjeringens handlingsrom i den økonomiske politikken. I 2006 er de samlede utgiftene beregnet til nærmere 100 mrd. kroner.

Årsakene til forbruket av de sykdomsrelaterte ordningene er mange og sammensatte, og variasjoner i sykefraværet har vært vanskelige å forklare. Det er behov for et overordnet og klarere grep om de ulike årsaksforholdenes relative betydning for å utvikle effektive virkemidler i velferdspolitikken, og for å nå regjeringens mål om et inkluderende arbeidsliv. I regi av NRF settes det fra 2007 i gang en ny satsning på forskning om årsaker til sykefravær, uførhet og utstøting. Et hovedanliggende er at det skal gjennomføres en tydelig, helhetlig og samlet satsing på forskning om årsaker til sykefravær og utstøting. Et viktig mål er å bringe gode fagmiljøer fra alle relevante kompetanseområder inn i den helhetlige satsingen med en felles ambisjon om at satsingen i størst mulig grad skal forklare alle vesentlige årsakssammenhenger.

Flere studietilbud utdanner kandidater som i sin senere yrkespraksis vil arbeide med mennesker som av helsemessige årsaker har problemer på arbeidsmarkedet. For å styrke kunnskapsgrunnlaget for deres senere yrkespraksis bør undervisningstilbudet på dette området gjøres mer forskningsbasert og knyttes opp til samfunnsrelevante temaer som sykefravær og utstøting fra arbeidslivet. Den nye forskningssatsningen har som ambisjon å legge til rette for en styrking av undervisningstilbudet til relevante studieretninger. Den nye forskningssatsningen vil gå over ti år.

Formålet med satsningen er:

- Å bidra til et mer helhetlig og forsterket kunnskapsgrunnlag om årsakene til sykefravær, uførhet og utstøting fra arbeidslivet.
- Å sikre forskningsbasert kunnskap om effektive virkemidler for å forebygge sykefravær og uførhet og for å nå regjeringens mål om et inkluderende arbeidsliv.
- Å styrke forutsetningene for at undervisningsvirksomheten til relevante utdanninger blir mer forskningsbasert.

Denne satsingen er en oppfølging av tidligere forskningssatsinger på området "arbeid og helse". NRF vil sette ned et planutvalg som skal arbeide med det faglige og strategiske grunnlaget for satsningen. Utvalget vil bestå av fagpersoner/forskere som har sykefravær som sitt forskningsfelt, medlemmer fra berørte programstyrer og representanter fra berørte departementer. Det faglige og strategiske grunnlaget vil være avgjørende for hvorvidt den nye satsningen skal organiseres som et tradisjonelt

forskningsprogram, eller som en koordineringsmodell i samarbeid med andre berørte programsatsninger.

### ***Integrering og inkludering***

Både internasjonalt og i Norge har kunnskapsmengden og forskning om migrasjon, innvandrere, integrering og mangfold vokst betydelig de siste 15 årene. Det har bidratt til økt forståelse for de samfunnsmessige prosessene som migrasjonen er en del av. Forskingen har imidlertid i stor grad tatt utgangspunkt i den enkelte nasjonalstat, og framstår ofte som fragmentert og lite kumulativ. Grunnlaget for å sammenlikne effekter av politikk og tiltak mellom landene basert på forskning og statistikk er også svakt. Årsaken til dette er at det benyttes ulike begreper og definisjoner, og mangel på longitudinelle studier. Ressursene til forskning om internasjonal migrasjon og etniske relasjoner er ujevnt fordelt, og det utføres lite forskning i opprinnelseslandene.

Internasjonal migrasjon, integrering av nyankomne innvandrere og det økte kulturelle, verdimessige og religiøse mangfoldet i Norge som migrasjonen fører med seg, er en av de største utfordringene i samfunnet framover. Det er behov for kunnskap både om positive effekter av migrasjon, hvilke utfordringer den fører til, og hvilke politiske tiltak som kan lede til ønskelige resultater.

Ikke-vestlige innvandrere har generelt langt dårligere situasjon på arbeidsmarkedet med en arbeidsledighet som er tre ganger høyere enn for befolkningen samlet. Samtidig er det ikke gitt at innvandrere som kommer til Norge som flyktninger eller gjennom familieinnvandring har de kvalifikasjonene som etterspørres i det norske arbeidsmarkedet. En egen handlingsplan for inkludering og integrering av innvandrerbefolkningen ble lagt fram sammen med statsbudsjettet for 2007. Handlingsplanen har en rekke tiltak som skal styrke inngangen til arbeidslivet. Planen inneholder også tiltak rettet mot områder som ligger utenfor arbeids- og velferdsforvaltningen, og her er forholdet til utdanningssektoren sentralt. Kunnskapsfeltet internasjonal migrasjon og etniske relasjoner er komplekst. Det krever flerfaglige tilnærminger og komparativ kunnskap i forhold til samfunnsendringer og prosesser nasjonalt og internasjonalt. Feltet har berøringspunkter med de fleste politikkområder. I forskningen framover er det viktig med kunnskap om situasjonen for innvandrere, flyktninger og deres etterkommere, men også om de samfunnsmessige forhold og betingelser som møter dem, hvilket forhold de har til opprinnelseslandet, og hvordan alle deler av samfunnet påvirkes av utviklingen. Kjønnsperspektivet må også vektlegges mer i forskningen om migrasjon og inkludering.

Handlingsplanen peker ut fire områder som avgjørende for å lykkes i inkluderingsarbeidet:

- Arbeid
- Oppvekst, utdanning og språk
- Likestilling
- Deltakelse

For flere av disse områdene vil det være behov for mer kunnskap. De overordnede problemstillinger på integrerings- og inkluderingsfeltet er, hvordan oppnå:

- *at innvandrerbefolkningen (387 000 per 1.1.2006) får bidra med sine ressurser i arbeidslivet og samfunnet for øvrig*
- *at innvandreres barn har like høy utdanningsfrekvens og yrkesdeltakelse som befolkningen for øvrig*
- *at nyankomne innvandrere raskest mulig kommer i arbeid og blir selvhjulpne*
- *at innvandrerbefolkningen har like muligheter og plikter som andre i samfunnet*

### Arbeid

Deltakelse på arbeidsmarkedet er av stor betydning for å sikre integrering og inkludering av innvandrere i samfunnet. Det er forsket lite på innvandreres entreprenørskap i Norge. Av særlig interesse er spørsmålet om denne egenetableringen primært skyldes stengsler i det ordinære arbeidsmarkedet, eller om det kommer av medbrakte forestillinger om at det er best å være herre i eget hus. Videre er det interessant å undersøke om denne entreprenørvirkomheten foregår på majoritetssamfunnets premisser. I begynnelsen av 2007 vil det komme resultater fra et forsøksprosjekt som prøver ut hvordan en best kan legge til rette for at innvandrere kan etablere sin egen bedrift.

Det er fortsatt behov for kunnskap om innvandreres deltakelse, integrering, ekskludering og karrierer på arbeidsmarkedet. Et sentralt spørsmål er om det vil ha konsekvenser for lavinntektsmottakere blant innvandrere at det er lettere tilgang til det norske arbeidsmarkedet for arbeidstakere fra nye EØS-land. NRF har gjennom program for arbeidslivsforskning satt i gang med å utvikle noen slike forskningsprosjekter.

Statistikk viser også at en del innvandrere faller ut av, eller har kortvarige opphold på arbeidsmarkedet. Et første skritt er å få en bedre problemanalyse av kjennetegn ved og situasjonen til denne gruppen for deretter å utforme målrettede tiltak.

Fra 1. september 2004 har alle voksne flyktninger rett og plikt til å delta i introduksjonsprogram. Målet er å sikre at innvandrere raskest mulig kan bidra med sine ressurser i arbeidslivet og samfunnet for øvrig. Iverksettingen av programmet i kommunene og utviklingen skal følges nøye. En evaluering med formål å kartlegge hvorvidt ordningen er implementert i kommunene, at de sentrale virkemidlene i loven virker etter hensikten, og om ordningen oppnår de forventede effekter i forhold til målsettingen (jobb og utdanning) ble startet sommeren 2006. Et statistisk system for å følge nyankomne innvandreres deltakelse i introduksjonsprogram og norskopplæring er under utvikling.

Innføringen av ny obligatorisk norskundervisning fra 1. september 2005, vil også bli evaluert etter en tid. Målet for norskopplæringen er at deltakerne skal kunne nå et ferdighetsnivå i norsk som setter dem i stand til å bruke eller bygge videre på sin medbrakte kompetanse i utdanning, arbeid og samfunnet for øvrig.

Ordningen med integreringstilskudd som innebærer at kommunene mottar et tilskudd fordelt over fem år for hver flyktning som bosettes, vil bli evaluert med sikte på å vurdere endringer i innretningen på tilskuddet for å stimulere til aktive integreringstiltak i kommunene.

### Oppvekst, utdanning og språk

For innvandreres barn går veien til inkludering i samfunnet gjennom utdanning og arbeid. Innvandreres barn i Norge (68 200 per 1.1.2006) er akkurat nå en svært ung befolkning. De fleste er under 16 år (78 prosent av etterkommerne).

Regjeringen har som mål at alle barn som er født og oppvokst i Norge bør kunne snakke norsk før de starter i skolen. Å beherske norsk er en forutsetning for å lykkes i skolen og kunne delta i samfunnet. I 2006 gjøres det forsøk med systematisk kartlegging av språk på helsestasjonene i flere kommuner. Hensikten er tidlig å fange opp barn med dårlige norskkunnskaper og/eller svak språkutvikling slik at de får bedre forutsetninger for å følge undervisningen på skolen og delta i sosiale aktiviteter.

Barn med minoritetsspråklig bakgrunn er i dag sterkt underrepresentert i barnehagene. Barnehagene er en viktig arena både for språkinnlæring og sosialisering. Det skal derfor også gjøres forsøk med gratis kjernetid i barnehage for alle barn som bor i bydeler i Oslo med høy andel minoritetsspråklige barn.

Det er behov for mer systematisk kunnskap om hvordan ulike grupper av innvandrere og deres barn klarer seg i utdanningssystemet. AID og KD vil samarbeide om å forbedre dagens datagrunnlag på utdanningsområdet. AID vil legge til rette for at det finnes systematisk kunnskap om de unge innvandrernes møte med arbeidsmarkedet når det gjelder utdanning, ansettelsesforhold, karriereutvikling, yrke og lønn.

### Likestilling

Ikke-vestlige innvandrerkvinnens mulighet, evne og vilje til større yrkesaktivitet og engasjement som arbeidstakere, må belyses mer. Stereotype oppfatninger i arbeidslivet om ikke-vestlige kvinner kan bidra til at barrierene er større for dem enn for ikke-vestlige menn. Statistikk viser at i noen grupper er kvinners deltakelse på arbeidsmarkedet marginal. Det er ønskelig å få vite mer om hvilke faktorer som bidrar til å holde kvinnene borte fra arbeidslivet.

Alle som bor i Norge skal ha et reelt vern mot diskriminering i arbeidslivet på grunnlag av etnisitet, religion mv. Diskrimineringsvernet i arbeidslivet er sikret gjennom likebehandlingsregler i arbeidsmiljøloven. Lov om forbud mot diskriminering på grunn av etnisitet, religion mv. (diskrimineringsloven), som trådte i kraft 1.1.2006, styrker det rettslige vernet mot diskriminering på alle samfunnsområder. Det vil være aktuelt etter noen tid å se på virkninger av diskrimineringsloven. Det er også behov for å utvikle metodikk på dette området. I den forbindelse deltar Norge i EUs handlingsprogram for bekjempelse av diskriminering.

### Deltakelse

Det er også viktig å få mer kunnskap om innvandrerbefolkningens samfunnsdeltakelse. Særlig samspillet mellom innvandrereforeldres livssituasjon, levekår, holdninger, verdier og innstilling til livet i Norge og barnas muligheter til samfunnsdeltakelse og til å ta selvstendige valg er prioritert. Det vil bli vurdert å sette i gang en undersøkelse om opplevd tilhørighet, opplevd diskriminering, betydningen av statsborgerskap for inkludering og tillit til statlige myndigheter blant innvandrere og deres barn.

Alle skal ha lik tilgang til samfunnets offentlige tjenester og institusjoner. Det er derfor behov for mer forskningsbasert kunnskap om offentlig sektor som aktør i å realisere et inkluderende samfunn. Dette handler om å øke bevisstheten i offentlig sektor om mangfoldet i samfunnet, og i hvilken grad det gis rom for alternativ utforming av tiltak og arbeidsmåter. Tilpassede offentlige tjenester er en forutsetning for at alle, uansett bakgrunn og forutsetninger, skal få likeverdige tjenester og likeverdige muligheter. Det handler om at minoritetene gis tilbørlig innflytelse på utforming av tiltak som er av særlig betydning for dem. Det er lite kartlagt hvordan staten forholder seg til minoritetene i organisering og styring av offentlig sektor. Minoritetsgrupper utgjør en stigende andel av befolkningen, men det er store geografiske variasjoner. Det er derfor viktig å kunne utvikle regionalt fleksible organisasjons- og styringsmodeller for både stat, kommuner og fylkeskommuner i møte med utfordringene de her står overfor.

### Styrking av levekårsdata

Levekårsdata er grunnleggende for å kunne følge opp velferdspolitikken som integrerings- og inkluderingspolitikken er en del av. Levekårsdata som muliggjør sammenligning mellom generasjoner vil kunne vise hvordan det går med innvandreres barn.

På oppdrag fra AID gjennomfører SSB i 2005 og 2006 en levekårsundersøkelse blant de ti største gruppene ikke-vestlige innvandrere i Norge. Undersøkelsen skal gjennomføres etter samme mal som tilsvarende undersøkelser i 1996. Funnene skal kunne sammenliknes med denne og levekårsundersøkelser som gjelder hele befolkningen. Levekårsundersøkelsen har også et tilleggsutvalg blant unge (16 – 24 år) med bakgrunn fra Pakistan, Vietnam og Tyrkia. Dokumentasjons- og tabellrapporter publiseres medio 2007. Ytterligere analyser vil utføres i 2007 og framover.

Levekårsundersøkelser er tidkrevende, kostbare og gjennomføres relativt sjelden. AID har derfor tatt initiativ til et arbeid med å utvikle metoder som kan brukes til å følge innvandrernes og flyktingers gang inn i samfunnet. Målet er å utvikle noen variabler som på regelmessig basis kan måles og gi grunnlag for å overvåke utviklingen og for å forstå tilpasningsprosessen.

Vi vet lite om eldre innvandreres livsvilkår, behov og ønsker utover hva spredte studier og forsøk av et beskjedent format har kunnet fortelle. AID støtter et flerårig prosjekt på NOVA, hvor målet er å få en helhetlig oversikt over de velferdspolitiske utfordringer som gjelder for den økende gruppen eldre innvandrere, og på denne måten styrke kunnskaps- og beslutningsgrunnlaget for politikktutforming.

### 4.3 Migrasjon

En overordnet problemstilling på migrasjonsfeltet er:

*I hvilken utstrekning og på hvilken måte kan norske myndigheter påvirke og styre migrasjon til og fra Norge med sikte på maksimal samfunnsnytte og minimale problemer?*

En overordnet problemstilling i asyl- og flyktningpolitikken er:

*Hvordan kan Norge bidra til at flest mulig flyktninger får beskyttelse innenfor rammen av bevilgete midler?*

#### ***Ny utlendingslov***

I NOU Ny utlendingslov (2004:20) legges det opp til lovregulering av sentrale prinsipper, harmonisering av norsk rett med den internasjonale regelutviklingen, forenkling av regelverket og målrettede tiltak i forhold til ulike hovedutfordringer på migrasjonsfeltet. Det vil være viktig etter en tid å evaluere effekter og konsekvenser av ny utlendingslov som etter planen vil tre i kraft i 2008.

#### ***Nye styringsforhold på utlendingsfeltet***

Det er gjennomført endringer i styringsforholdet mellom departementet, Utlendingsdirektoratet (UDI) og Utlendingsnemnda (UNE), jf Ot prp nr 31 (2004-2005) Om lov om endringer i utlendingsloven m.m. (Styringsforhold på utlendingsfeltet). Departementet er gitt instruksjonsadgang overfor UDI når det gjelder lovtolkning og skjønnsutøvelse i behandlingen av asyl- og utlendingssaker. Departementet er også gitt mulighet til å etterprøve vedtak både i UDI og UNE. Det vil være hensiktsmessig å evaluere denne styringsformen etter en tid.

#### ***Asyl***

I 2004 ble det iverksatt en rekke tiltak for å verne om asylinstituttet og redusere tilstrømningen av personer som ikke har behov for beskyttelse. Det vil være relevant å se på forholdet mellom innstrammingsiltakene og ivaretagelse av rettsikkerheten i asylsaksbehandlingen, samt systematisk vurdere virkningen av lovendringer på asyl- og flyktningfeltet. Det er også behov for å belyse praktiseringen av utlendingsloven i forhold til internasjonale forpliktelser nedfelt i Flyktningkonvensjonen, Den europeiske menneskerettighetskonvensjonen og Barnekonvensjonen.

- **Enslige mindreårige asylsøkere.** Selv om omsorgsansvaret for enslige mindreårige asylsøkere overføres til Barne- og likestillingsdepartementet (jf Soria Moria erklæringen), vil saksbehandlingen knyttet til enslige mindreårige asylsøkere være utlendingsmyndighetenes ansvar. Oppdatering av kunnskap om enslige mindreårige asylsøkere vil være en løpende oppgave.
- **Mottak.** Det har vært gjennomført flere undersøkelser av ulike sider ved mottakssystemet de siste årene. Departementet legger opp til at denne kunnskapen systematiseres og danner grunnlag for en mer langsiktig og helhetlig innsats på dette området framover. Som en følge av differensieringen i mottakstilbudet, ble det i løpet av 2005 opprettet både mottak med forsterkede

avdelinger/plasser og ventemottak. Begge er kostnadskrevende tilbud og bør evalueres i løpet av 2007.

Det er også behov for mer kunnskap om ulike grupper av beboere i mottak og hva som påvirker forholdene for mottaksbeboerne, eventuelt knyttet opp mot levekår. Det er i tillegg viktig å få bedre kunnskap om barns levekår i mottak.

### ***EU og Schengen***

Norge er tilknyttet EUs justis- og innenrikssamarbeid gjennom EØS-, Schengen- og Dublin-avtalen. Alle nye tiltak som blir innført i EU blir fulgt opp av egne evalueringer, og noen av disse omfattes også Norge av gjennom våre tilknytningsavtaler. EU-kommisjonen skal evaluere Dublin-samarbeidet i 2006 og innføringen av VIS (Visa information system) etter 4 år. I tillegg er det to innfallsvinkler hvor det er behov for forskning/evaluering fra norsk side:

1) Det pågår en utvidelse av Schengen-samarbeidet til flere av EUs nye medlemsland. Hvilken innflytelse vil dette få på innvandringen til Norge, og hvilke praktiske konsekvenser får det for Dublin-samarbeidet, visumsamarbeidet m.m.? Det vil være behov for mer kunnskap om disse rettslige, politiske og praktiske konsekvensene, eventuelt i form av en løpende evaluering.

2) EU er i ferd med å etablere et felles europeisk asylsystem. På enkelte politikkområder kan det være aktuelt å sammenlikne implementeringen av politikken i Norge og EUs medlemsland. Det vil for eksempel være relevant i forhold til det nye felles europeiske asylsystemet å sammenligne mottak.

- **Ulovlig/irregulær migrasjon.** Det vil bli satset på å få mer kunnskap om sammensetningen av ulovlig/irregulær migrasjon som berører Norge og hvilke ringvirkninger slik innvandring har, bl.a. om hvordan omfanget av ulovlig innvandring kan reduseres mest mulig. I denne sammenheng er det også viktig med økt kunnskap om proformaekteskap som inngås med hensikt i å skaffe oppholdstillatelse. Det er metodiske utfordringer knyttet til innhenting av kunnskap både om ulovlig migrasjon og proforma ekteskap. Et første kartleggingsprosjekt om ulovlig/irregulær migrasjon skal etter planen lyses ut i 2006.
- **Retur.** Det er behov for mer kunnskap om hvilke faktorer som motiverer asylsøkere med negative vedtak til frivillig retur, og hvilke faktorer som motvirker. I denne sammenheng er det også aktuelt å få evaluert returprogrammet i regi av IOM. Det vil videre være aktuelt å hente inn kunnskap om hvordan andre lands returpolitikk, programmer og tiltak virker.

### ***Migrasjon og utvikling***

Forholdet mellom migrasjon og utvikling er gjenstand for omfattende oppmerksomhet internasjonalt og diskuteres også i Norge. Det er behov for mer kunnskap for å kunne

utforme en politikk som sikrer bedre samordning i skjæringspunktet mellom disse politikkområdene, og derved også større måloppnåelse. Det gjelder bl.a. om innvandrermiljøenes transnasjonale nettverk og aktiviteter, for eksempel ifm. overføring av penger og kompetanse, om deres deltakelse i utviklingsarbeid, om tilbakevending til hjemlandet og om irregulær migrasjon.

### ***Menneskehandel***

Regjeringen Stoltenberg II har lagt fram handlingsplanen ”Stopp menneskehandelen” (2006-2009). Planen viser at det er behov for mer generell kunnskap om menneskehandel, spesielt om hvordan kvinner og barn er handelsvare. Foreløpig har menneskehandel til sexindustrien hatt mest oppmerksomhet, men det er også nødvendig med mer kunnskap om utbytting på andre arenaer. Lovlig eller ulovlig arbeidsmigrasjon, ekteskap og asylinstituttet er eksempler på kanaler som anvendes av menneskehandlere. Det vil være nødvendig med dokumentasjon av omfang og organisering av ulike former for menneskehandel for å kunne sette inn adekvate tiltak.

### ***Familieinnvandring***

Utlendinger som får opphold på grunnlag av et familieforhold til en person i Norge, utgjør en betydelig del av innvandringen. I de fleste tilfeller er det retten til oppholdstillatelse som ektefelle som er grunnlaget for denne type innvandring. Det er en sammenheng mellom familieinnvandring, og utfordringer i forhold til ulike ekteskapsformer som kan være lovlige eller ulovlige, og/eller ha negative virkninger for dem som blir berørt. Det er behov for evaluering av regelverksendringer med formål å påvirke omfang og sammensetning av familieinnvandringen. I tillegg satses det på å forbedre statistikken, analysere ulike former for familieinnvandring og kartlegge konsekvenser av denne innvandringen. Familiemigrasjon er et underforsket tema.

Aktuelle problemstillinger er:

- Hvor omfattende er arrangerte giftemål og/eller tvangsekteskap i de ulike innvandregruppene?
- Skjer det endringer i ekteskapstradisjonene over tid og generasjoner? Hva er konsekvensene for forholdet mellom kjønnene, for barns oppvekstvilkår og for den generelle integreringen ved å hente ektefelle fra et annet land?
- Hvordan reagerer samfunnet for øvrig på ekteskapsmønstrene?

## **4.4 Et velfungerende arbeidsliv**

### ***Effektivt arbeidsmarked***

Effektiv bruk av arbeidskraften er en viktig del av et velfungerende arbeidsmarked. Dette forutsetter evne til tilpasning og fleksibilitet både hos bedrifter og arbeidstakere. Arbeidsgiveres holdninger til å ansette arbeidssøkere og ivareta ansatte med funksjonshemming eller med dårlig psykisk eller fysisk helse vil være et sentralt perspektiv i forskningen. Økt kunnskap om arbeidsgiveres holdninger kan, i tillegg til informasjon om individets preferanser, bidra til å finne årsaker til vekst i bruken av stønadsordninger. Forskning om kjønnssegregering og årsaker til kjønnsbasert ulikelønn er en del av dette temaet. Like viktig er forskning om segregering av innvandrere i arbeidsmarkedet. Endringer i tilknytningsformene (atypiske ansettelser m.v.) mellom arbeidstaker og arbeidsgiver bør følges.

Fokuset i statistiske beskrivelser og analyser vil bl.a. rettes mot grupper hvor det er et potensial for å øke sysselsettingen. Selv om forskningen om marginaliserte grupper ofte må fokusere på enkeltgruppens særskilte trekk, så er det viktig at et overgripende perspektiv på inkluderingsforskningen blir ivaretatt. Det vil for eksempel være mye å hente ved å studere nærmere i hvor stor grad det er de samme inkluderings- og ekskluderingsmekanismene er i spill, eller om det også kan være slik at virkemidler overfor noen grupper kan være kontraproduktive overfor andre.

Det mangler forskning om barrierer og muligheter for økt yrkesdeltakelse og økt økonomisk likestilling for innvandrerkvinner. Det er også en oppgave i den løpende kunnskapsutviklingen å følge med på bestemte gruppers sysselsettingsutvikling og å øke innsikten i hvorfor det skjer endringer. Sammenhengen mellom lønnsnivå og arbeidsmarkedsdeltakelse er et aktuelt forskningstema.

Kunnskapsutvikling om innvandrernes levekår, sysselsetting, lønn og inntekt vil stå mer sentralt i årene framover som et grunnlag for å forstå ulike grupper av innvandreres tilpasning til det norske samfunnet. Det er viktig å ha en kunnskapsutvikling på et område som er under kraftig endring. En problemstilling er også om lettere tilgang til det norske arbeidsmarkedet fra nye EØS-land vil ha spesielt konsekvenser for lavinntektsgruppers inntekter og levekår.

Regelmessig statistikk og levekårsundersøkelse for innvandrere danner et grunnlag for beskrivelser og forskning her. Et sentralt forskningsfelt vil være 2. generasjonsinnvandreres tilpasninger i norsk arbeidsmarked, og sammenhengen mellom arbeidsmarked og inntekt for denne gruppen. På dette feltet bør det også lages en "state of the art" over tidligere forskning. Internasjonale sammenligninger er aktuelt.

Arbeidsinnvandring til Norge vil få økt betydning i årene som kommer. Dette medfører økt behov for kunnskap om konsekvenser av denne innvandringen for det norske arbeidslivet og utviklingen i retning av et flernasjonalt arbeidsliv. For eksempel vil konsekvenser av sosial dumping, og HMS-konsekvenser av økt arbeidsinnvandring være viktig for å forstå utviklingen av arbeidsmiljøet og grunnlaget for risikostyring og forebygging.

I løpet av en femårsperiode har det skjedd betydelige liberaliseringer av regelverket for arbeidsinnvandring. Virkningene av disse endringene har i begrenset grad vært gjenstand for evaluering og forskning, med delvis unntak av den omfattende arbeidsinnvandringen fra de nye EØS-landene. Det er behov for mer kunnskap om den øvrige arbeidsinnvandringen, både faglærte (tidl. "spesialister"), som det kommer færre av en forventet, au pair-ordningen, sesongarbeidere og andre kategorier som dekker et behov for arbeidskraft. Er intensjonene med en mer fleksibel, behovsstyrt politikk oppnådd?

### ***Et sikkert og inkluderende arbeidsliv***

Arbeidslivet har gjennomgått store endringer de siste årene. Hovedutfordringen kan uttrykkes som et ønske om å vite mer om hvilken betydning forhold på arbeidsplassen

og i arbeidslivet har på innovasjon, kreativitet, produktivitet og deltakelse på den ene siden, og på helse, ulykker og sikkerhet på den andre. Arbeidsmiljø- og sikkerhetsområdet er et svært kunnskapsintensivt og faglig sammensatt område. Det spenner fra teknisk, medisinsk, kjemisk, biologisk til juridisk og samfunnsvitenskaplig forskning, og har et spesielt og utfordrende behov for forskning om samvirkende eksponeringsforhold og effekter. Samtidig er det et stort behov for å se arbeidsmiljøforskning i sammenheng med forskning om arbeidsmarkedets funksjonsmåte, sosial- og trygdefeltet og ordningenes funksjonsmåte mv, jf det pågående Arbeidslivsforskningsprogrammet.

Kunnskapsbehovene innenfor området:

Bedre oversikt og samordning av data og dokumentasjon slik at det i større grad er mulig å få en status/ tilstandsrapport og en beskrivelse av utviklingen i arbeidsmiljøet og arbeidsvilkårene i Norge, og sammenlikne Norge med andre land. Det har lenge vært behov for en forbedret og mer systematisk overvåking av arbeidsmiljøet og arbeidsrelatert helse. Departementet er i gang med å bygge opp et slikt system. STAMI har det overordnede ansvaret for overvåkingssystemet i nært samarbeid med Arbeidstilsynet, Ptil og SSB.

- Større satsing på forskning om psykiske og organisatoriske faktorer av betydning for arbeidsmiljøet, sykefravær og uføretrygding. I denne sammenheng står det omfattende longitudinelle prosjektet "Den nye arbeidsplassen" sentralt. Prosjektet ble initiert som et langsiktig prosjekt av NFR-programmet Arbeid og helse, men har ikke finansiering utover 2006 fordi programmet er avsluttet. Departementet samarbeider med Helse- og omsorgsdepartementet om en mulig videreføring av prosjektet.
- Større fokus på forskning om arbeidsvilkårenes (for eksempel arbeidstid og ansettelsesformer) betydning for arbeidsmiljø, sysselsetting og helse.
- Risiko- og sikkerhetsforskning spesielt på høyrisiko/storulykkesområder, se også HMS i petroleumssektoren.
- Viktig å vektlegge tverrgående forskning. Arbeidsmiljø- og sikkerhetsområdet preges av komplekse problemstillinger som gjør det nødvendig med økt fokusering på fler- og tverrfaglig forskning.
- Videreutvikle kunnskapen om organisasjonsforhold, tariffavtaler og det tariffrettslige området, herunder å styrke det arbeidsrettslige område som akademisk disiplin.
- Større fokus på lønns- og arbeidsvilkår for utsatte grupper bl.a. i tilknytning til arbeids- og tjenesteinnvandring.
- Evalueringer/effektforskning av endringer i regelverket og virkemiddelbruk.

Samtidig vil andre etablerte hovedfelt på arbeidsmiljøområdet som arbeidsrelaterte muskelskjelettplager (jf også forskning og undervisning om sykefravær, uførhet og utstøting) fortsatt være viktig på dette feltet i tiden framover.

HMS-forskning i Petroleumssektoren/Petromaks (2007 – 2011)

Petroleumsnæringen er en av våre absolutt største, viktigste og mest komplekse næringer. Den står overfor store utfordringer på ressursiden både i form av økt utvinning fra eksisterende felter og i å finne nye petroleumsressurser. Samtidig skjer det en rask utvikling i styrings- og driftskonsepter med sikte på å redusere kostnader og sikre økte inntekter gjennom anvendelse av ny teknologi og nye måter å organisere virksomheten. En stor del av de nye ressursene forventes å ligge i nordområdene som byr på en rekke særskilte operasjonelle utfordringer.

En fornyet HMS-satsning i tilknytning til petroleumsprogrammet Petromaks i NFR må særlig ivareta sentrale kunnskapsbehov på områder hvor det er i samfunnets interesse å oppnå økt kunnskap og forbedringer, og hvor en ikke kan forvente at andre aktørers insentiver til å bære utviklingskostnader er tilstrekkelig til å sikre ønsket utvikling. Samtidig bør satsingen innrettes slik at den sikrer størst mulig grad av samfinansiering av aktivitet med andre aktører. For flere av temaene under satsningen bør anvendelsesorienteringen og kunnskapsoverføringen fra forskning til operativ virksomhet øke i programperioden 2007-2011 etter at man nå har gjennomført en første periode med ”grunnlagsinvesteringer”. Det skal skje et tilsvarende skifte av prioritet fra forskerdrevne til næringsdrevne prosjekter slik at en vesentlig vekt vil legges på brukerstyrt og brukerfinansiert forskning. Utnyttelse av muligheter for addisjonalitet og synergier med andre prosjekter innenfor Petromaks som ikke primært har HMS-mål, vil også være viktig.

I Stortingsmeldingen om HMS i petroleumsvirksomheten, som ble lagt fram i vårsesjonen 2006, er det pekt på en rekke utfordringer hvor behovet for økt kunnskap og utvikling av bedre metoder står sentralt, og hvor et HMS-program vil være et sentralt virkemiddel. Viktige forskningsbehov framover vil bl. a. være innenfor områdene helse, utstøting, nye driftsformer (bl.a. integrerte operasjoner), risikostyringsmodeller og – verktøy og globalisering.

Kollektive aktørers rolle på arbeidsmarkedet

Departementet finansierer det strategiske instituttprogrammet ”De kollektive aktørenes rolle på arbeidsmarkedet” i Fafo. Programmet har pågått siden 1996, og har bidratt til langsiktig kompetanseoppbygging og viktig kunnskap for departementets tariffaglige behov. Fafo arbeider i tillegg med mange enkeltemner innenfor instituttprogrammets overbygning som er interessante for departementet. Et eksempel er det pågående arbeidet om omfang og typer av arbeidskonflikter i utvalgte europeiske land, og en undersøkelse av utbredelsen av ferierettigheter i tariffavtaler. Det vil i tillegg innenfor programmets rammer være mulig å følge med på hva som skjer etter innføringen av ny arbeidsmiljølov, særlig i forhold til endringer i adgangen til å inngå tariffavtaler om midlertidig tilsetning og arbeidstid. Det vil også være aktuelt å revidere og utvide boken ”Det kollektive arbeidslivet” som kom ut første gang i 2003. I perioden 2004 – 2008 finansierer departementet videre et professorat i arbeidsrett ved Universitet i Oslo. Det vil i løpet av strategiperioden bli vurdert en framtidig ytterligere forsterket satsing på arbeidsrett/kollektiv arbeidsrett for å sikre området som akademisk disiplin.

### Det nye arbeidslivet - utvikling av Arbeidstilsynet

I forbindelse med etableringen av Arbeidstilsynet i Trondheim har departementet for en treårsperiode bidratt med 2,6 mill kr årlig for at etaten skal kunne styrke sitt kunnskapsgrunnlag og kompetanse gjennom kjøp av forskningstjenester. Blant prosjekter som gjennomføres for disse midlene er ”Kommunikasjonsbetingelser i organisasjoner under omstilling” ved FAFO og ”Sunne omstillingsprosesser” ved NTNU. Sistnevnte prosjekt vil også bidra til utviklingen av en god samarbeidsrelasjon mellom Arbeidstilsynet og et av de sentrale kunnskapsmiljøene i Trondheim.

#### **4.5 Et økonomisk og sosialt bærekraftig pensjonssystem**

Folketrygden er hovedpilaren i den norske velferdsstaten. Dagens pensjonssystem står overfor store og økende økonomiske utfordringer gjennom svakere vekst i den yrkesaktive befolkningen, høyere gjennomsnittlige pensjoner og stigende levealder. Mens antallet alderspensjonister i dag svarer til 22 prosent av befolkningen i yrkesaktiv alder, viser framskrivninger at andelen vil øke til 40 prosent i 2050. I tillegg har dagens pensjonssystem svake insentiver til arbeid og enkelte urettferdige sider. På denne bakgrunn er det satt i gang et omfattende arbeid for å reformere pensjonssystemet. AID har et overordnet ansvar for folketrygden og for arbeidet med å reformere pensjonssystemet.

Stortinget vedtok hovedprinsipper for en pensjonsreform 26. mai, jf. Innst. S. nr. 195 (2004-2005). Pensjonsforliket ble fulgt opp ved framleggelsen av St. meld. nr. 5 (2006 – 2007) Opptjening og uttak av alderspensjon i folketrygden 20.10.2006. Sentrale mål for det nye pensjonssystemet er at det skal:

- Være økonomisk og sosialt bærekraftig.
- Ha god fordelings- og likestillingsprofil.
- Være enkelt og forståelig.

Departementets ansvar for pensjonsområdet generelt og pensjonsreformen spesielt medfører et stort behov for forskningsbasert kunnskap. I tillegg til behov for konkrete forsknings- og utredningsoppdrag i forbindelse med reformen, har departementet også et ansvar for at norske forskningsmiljøer gir forskning på pensjonssystemet en prioritet som står i forhold til dets samfunnsmessige betydning.

I arbeidet med pensjonsreformen har SSB og Arbeids- og velferdsdirektoratet vært sentrale bidragsyttere for å belyse økonomiske konsekvenser av ulike pensjonsmodeller m.v. I det videre arbeidet med oppfølgingen av pensjonsreformen blir det viktig å videreutvikle disse miljøene. Under gjennomføringen av pensjonsreformen vil Arbeids- og velferdsdirektoratet få et stort ansvar for å besørge utredninger om konsekvenser av forslagene og forslag til overgangsordninger.

Videre arbeid på disse temaene bør ta utgangspunkt i miljøer som har kompetanse på økonomiske utredninger av pensjonsspørsmål. SSB, Frischsenteret, NOVA og FAFO har bygget opp slik kompetanse over tid, og har alle også bidratt med analyser til den

siste pensjonsmeldingen. I tillegg arbeides det med analyser av pensjonsspørsmål og bærekraft i finanspolitikken, bl.a. ved Universitetene i Oslo og Bergen og ved Norges Handelshøyskole (NHH). Det finnes dessuten en stor internasjonal litteratur om økonomiske konsekvenser av ulike pensjonsreformer m.v., siden mange land har gjennomført, eller er i ferd med å gjennomføre pensjonsreformer. Kunnskapsbehovene omfatter både å forske for å utvikle og gi pensjonsreformen et mer konkret innhold og å forske på langtidsvirkningene av et nytt pensjonssystem.

### ***Fleksibel pensjonering***

I St. meld. nr. 5 (2006-2007) Opptjening og uttak av alderspensjon i folketrygden foreslås det å innføre en fleksibel pensjonsordning i folketrygden fra 62 år. Det foreslås også å videreføre AFP i form av et årlig påslag til alderspensjonen i folketrygden.

Det er behov for forskningsbasert kunnskap om utformingen av det framtidige fleksible pensjonssystemet, herunder hvordan ulike utforminger vil fungere. Vil forslaget innebære endret atferd over tid i retning av at en vil utsette pensjoneringen, og hvor sterke er disse effektene? Vil personer som velger å gå av tidlig med pensjon få et akseptabelt inntektsnivå? Hvilke tiltak kan gjennomføres for å legge til rette for at eldre velger å fortsette i arbeidslivet? Vil forslaget innebære at kombinasjonen arbeid og pensjon blir vanligere enn i dag for personer over 62 år, og er arbeidslivet tilrettelagt for dette?

### ***Bærekraft, autonomt pensjonssystem og egen pensjonspremie***

I henhold til Stortingets vedtak bes Regjeringen arbeide videre med å vurdere om pensjonssystemet bør få en mer selvstendig rolle i forhold til de øvrige statsfinansene, og hvordan dette eventuelt kan gjøres. Regjeringen skal også vurdere hvordan rollen det nye pensjonsfondet har som bufferfond for de generasjonsmessige ubalansene i folketrygden, kan styrkes. Videre skal Regjeringen vurdere en egen pensjonspremie i skattesystemet, som synliggjør at dette er sparing til egen alderdom. Det er behov for forskningsbasert kunnskap på dette området. Hvordan kan en sikre et bærekraftig system over tid under ulike forutsetninger om den økonomiske og demografiske utviklingen?

### ***Pensjonisters inntektsforhold - supplerende pensjonsordninger***

Stortingets vedtak innebærer at det fra 2006 innføres en obligatorisk tjenstepensjonsordning ved siden av folketrygden. I tillegg har alle i offentlig sektor og en betydelig andel av ansatte i privat sektor tjenstepensjonsordninger fra før. Det er behov for kunnskap om hvordan ulike utforminger av supplerende ordninger påvirker det samlede kompensasjonsnivået i pensjonssystemet for ulike grupper, både blant dagens og framtidens pensjonister.

En annen side ved obligatorisk tjenstepensjon er hva den kan bety for arbeidsgivers ansettelsespolitikk. Har obligatorisk tjenstepensjon f.eks. betydning for arbeidsgivers tilsetting av eldre/ynge medarbeidere?

#### 4.6 Urfolk og nasjonale minoriteter

##### ***Samiske forhold***

Den nasjonale målsettingen er at samisk språk, kultur og samfunnsliv skal ha gode utviklingsmuligheter. Samisk forskning skal bidra til å styrke, bevare og utvikle samisk kultur i vid forstand. Dette omfatter ulike kulturytringer, språk, næringer, levesett og samfunnsliv.

Den generelle utviklingen med økt internasjonalisering og globalisering gir utfordringer og utviklingsmuligheter, men setter samtidig større krav til og press på urfolkskulturer. Samisk språk, kultur, næringer og samfunnsliv skal overleve og utvikles samtidig som det samiske samfunnet står overfor store utfordringer i form av raske omstillinger og endringer i samfunnsstrukturene. Forskningens oppgave er å bringe fram kunnskap om innovasjon og utvikling av yrkes- og næringsliv, ressursforvaltning og næringsutvikling med etablering av arbeidsplasser som i større grad er basert på tradisjonelle kunnskaper og samisk språk. Dette fordrer større kontakt og samarbeid mellom forskningen, myndighetene, aktørene i næringslivet og de gruppene forskningen er rettet mot.

Det er viktig at forskningen bringer fram kunnskap om samiske samfunnsforhold slik dagens situasjon er. Samtidig må forskningen belyse tradisjonelle kunnskaper, sedvaner og kulturelle betingelser, fordi dette kan være avgjørende forutsetninger for å bevare og utvikle det samiske språket, kulturen og næringstilpasningene. Tradisjonell samisk kunnskap er en viktig kompetanse og supplement til tradisjonell akademisk forskning, og er grunnleggende kunnskap med tanke på framtidig utvikling og innovasjon.

Hovedutfordringen for samisk forskning er å rekruttere flere forskere med samisk bakgrunn, sikre at samisk blir utviklet som vitenskapsspråk og at samisk blir anvendt som originalspråk i forskning og formidling av forskningsresultater. Å kartlegge, dokumentere og bearbeide tradisjonelle kunnskaper for anvendelse i forskningen, utdanningen og forvaltningen er en stor utfordring for framtiden. Det er viktig at forskningen med basis i aktiv bruk av samisk språk og tradisjonelle kunnskaper, skaper nærhet til folket og det samfunnet forskningen dreier seg om og skal betjene. Mye av tradisjonskunnskapen er gjennom generasjoner magasinert i det samiske språk, spesielt i de samiske primærnæringene og arktisk økologi, biologi, natur, klimaforhold. Det er viktig å spre denne kunnskapen og gjøre den kjent urfolk i mellom. Utfordringen er at kunnskapen blir anvendt og akseptert av framtidige generasjoner som verdifull kunnskap og kompetanse i bla. forvaltningen av naturen, klimaet og miljøet. Målsettingen må være å få til en bedre og mer riktig forvaltning av ressursene, næringene og av de områder urfolk bebor.

For utviklingen av samfunnet framover, er det avgjørende at det skjer en løpende kunnskapsproduksjon om ulike samfunnsforhold. Dette gjelder også forhold om samer i Norden og i Russland og andre urfolk i verden. Som del av en stadig mer omfattende urfolkforskning er samisk forskning viktig i internasjonalt perspektiv. Selv om de samiske fagmiljøer og forskningsinstitusjoner er relativt nye og under oppbygging, så

har disse bred erfaring i internasjonalt forskningssamarbeid. Det er derfor viktig at samiske fag- og forskningsmiljøer har gode vilkår for å inneha høy samisk og urfolks kompetanse. Det er en utfordring å få til økt samarbeid og samordning av samisk forskning over landegrensene i Norden. NFR har i samråd med Sametinget satt i gang utredningsarbeid om behovet for et nordisk forskningsutvalg og et eget samisk forskningsetisk utvalg. Det er formålstjenlig at utredningen, når den foreligger, også blir behandlet av ministrene ansvarlig for samiske saker og sametingspresidentene i Finland, Sverige og Norge.

Regjeringen er positiv til at NRF sitt samiske program styrkes og videreføres enten ved at dagens program forlenges eller at det gis en ny profil. Dette innebærer også en bedre synliggjøring i programprofilen av sørsamisk og lulesamisk forskning. Regjeringen har understreket at NRF ikke må begrense samiske problemstillinger til kun den særskilte samiske programsatsningen. Samiske forhold og tema kan være relevante å forske på og finansiere, også innenfor rammene av NRFs andre satsninger og programmer, som forskningen i nordområdene, klimaforskning o.a.

Det er en utfordring å få til en god infrastruktur for samisk forskning. Målsettingen er at forskere har elektroniske verktøy med tilgang til nødvendige data på en effektiv måte og på et IT-teknologisk språk som også ivaretar samisk. Det er nødvendig å få til en hensiktsmessig organisering av primær- og grunnlagsdata og utvikling av databaser, som grunnlagsmateriale for forskningsformål og samfunnsplanlegging.

### ***Nasjonale minoriteter***

Forskning om nasjonale minoriteter skal frambringe kunnskap som kan legge til rette for at nasjonale minoriteter gis muligheter til deltakelse og til å uttrykke, bevare og utvikle sitt språk, sin kultur og kulturelle identitet.

Det er behov for mer systematisert forskning på ulike problemstillinger knyttet til nasjonale minoriteter og deres situasjon, for eksempel når det gjelder minoritetsspråk, forholdene for barn og unge og forholdet mellom kvinner og menn, jf. Stortingsmelding nr. 15 (2000-2001) punkt 6.11. Gruppene uttrykker også behov for mer kunnskap om seg selv, bl.a. når det gjelder historie, samtidshistorie, språk og språkutvikling. Samtidig har Europarådet etterlyst et bedre kunnskapsgrunnlag for at Norge skal kunne overholde sine forpliktelser i henhold til Europarådets rammekonvensjon for beskyttelse av nasjonale minoriteter.

AID vil i samarbeid med NFR videreføre forskning på situasjonen til romanifolket. I samråd med andre departementer, NFR og minoritetenes organisasjoner vil departementet kartlegge innen hvilke områder midler til kunnskapsutvikling bør prioriteres de nærmeste årene. AID vil ta initiativ til at det utarbeides en forskningsplan der det også vil være relevant å integrere perspektiver som kjønn og menneskerettighetsforskning.

#### 4.7 Prioriterte kunnskapsbehov og valg av virkemidler

Sektorens største utfordringer ligger i dag på inkluderingspolitikken generelt, og særskilt knyttet arbeidet som skal bidra til at grupper som har vanskeligheter i arbeidslivet kan klare seg selv. Departementet vil derfor prioritere forskning som bidrar med kunnskapsgrunnlag for politikktutviklingen på dette feltet. Som en del av dette vil en ny satsning på forskning og undervisning om årsaker til sykefravær bli særskilt prioritert.

For å følge opp pensjonsreformen vil departementet ha behov for en forsterket forskningsinnsats på dette feltet. Reformen vil i sin helhet settes i verk fra 2010, og de nærmeste årene er det behov for mer langsiktig forskning og utvikling av miljø.

Arbeids- og inkluderingsfeltet bærer preg av komplekse problemstillinger og årsaksforhold. Gjennom stortingsmeldingen om arbeid, velferd og inkludering, NAV-reformen og pensjonsreformen er det tatt helhetlige grep for å møte denne utfordringen. Det er derfor behov for at også forskningen i større grad ser de ulike sektorområdene i sammenheng, og departementet vil derfor legge til rette for at arbeids-, velferds-, og migrasjons og inkluderingsforskningen samordnes mer gjennom satsninger i NFR.

Tabellen nedenfor oppsummerer kunnskapsbehovene etter temaene som er gjennomgått og angir valg av virkemidler for realisering av behovene. For enkelte temaer vil det være behov for flere parallelle virkemidler.

**Tabell 1: Iverksetting av langsiktige satsninger og valg av virkemiddel**

LANGSIKTIGE SATSNINGER			
Tema	Ansvarlig	Virkemiddel/satsing <sup>15</sup>	Tidsperiode
<b>Arbeidsretting, velferd og inkludering,</b> herunder: - Fattigdom og bostedsløshet - Funksjonshemmede - Inkluderende arbeidsliv	NFR	<i>Handlingsrettet forskningsprogram(er)</i>  NFR utreder behovet for nye virkemidler med sikte på økt samarbeid mellom Arbeidslivsforskningsprogrammet, (2006 – 2009/11) Velferdsforskningsprogrammet (2004-2008) og IMER-programmet (2005 – 2010)	2007
	NOVA UIO; Trygdemedisin UIB;	<i>Langsiktig miljøstøtte</i>	Årlig fram til 2009, deretter lyses det ut

<sup>15</sup> Gjelder kun virkemidler som finansieres over AIDs budsjett, jf. gjennomgangen i kap. 2. I tillegg finansieres det forskning som er relevant for sektoren over andre departementers budsjetter, jf. kap 1..2 og 1.4

	Trygdeøkonomi		avtaler på 4-5 år.
IT for funksjonshemmede	NFR	IT-Funk som <i>tværgående satsning</i> i NFRs innovasjonsprogram (er)	2007 - 2012
Sykefravær	NFR	Virkemiddel skal utredes nærmere av plankomite. To alternative modeller er aktuelle; Nytt forskningsprogram eller en koordinert strategisk satsning mellom berørte programmer (Arbeidsliv og Folkehelse, ev. flere)	2007 - 2016
	NOVA UIO; Trygdemedisin UIB; Trygdeøkonomi	Deler av den langsiktige miljøstøtten bør adresseres til forskning om sykdomsrelaterte ordninger.	2007
Styrking av levekårsdata for innvandrere	SSB på oppdrag fra AID	<i>Direkte kjøp</i>	2007 →
Velferdspolitiske utfordringer om eldre innvandrere	NOVA	<i>Direktefinansiert forskerstilling</i>	2006 - 2009
<b>Migrasjon</b>	NFR	<i>Handlingsrettet program:</i> IMER	2005 - 2010
	AID	<i>Direkte kjøp:</i>	2007 →
	UDI	<i>UDIs kunnskapsfunksjon</i> er ikke endelig avklart, jf tiltak som skal definere direktoratenes kunnskapsfunksjon.	2007 →
<b>Et velfungerende arbeidsliv</b>	STAMI	<i>Eget institutt:</i> Grunnleggende basalforskning, anvendt forskning og dokumentasjon om arbeidsmiljø/HMS	Løpende
	NFR	<i>Handlingsrettet program;</i> -Arbeidslivsforskning -Petromaks	2006 - 2009 2007 - 2011
	Fafo på oppdrag fra AID	<i>Rammeavtale/strategisk program:</i> Kollektive aktørers rolle i arbeidsmarkedet	2007 - 2011
	UIO	<i>Direktefinansiert professorat i arbeidsrett</i>	2004 - 2008
	Arbeidstilsynets kunnskapsfunksjon	Kjøp av forskningstjenester: (Fafo og NTNU)	2004 - 2006

<b>Et økonomisk og sosialt bærekraftig pensjonssystem</b>	SSB	<i>Direkte kjøp</i>	Løpende
	NAV direktoratet	NAV direktoratets kunnskapsfunksjon er ikke avklart. Det er i dag et miljø fra det tidligere RTV med viktig kompetanse som bistår AID.	Løpende
	Behov for ny aktør?	Ny <i>rammeavtale</i> for oppfølging av pensjonsreformen (aktuelle miljøer; SSB, Frisch, NOVA og Fafo)	4 – 5 år
<b>Urfolk og nasjonale minoriteter</b>	NFR	<i>Grunnforskningsprogram:</i> Program for samisk forskning (ny programplan legges fram med det første)	2007 - 2016
	NFR	<i>Grunnforskningsprogram:</i> Program for kulturforskning – forskning om romanikultur (satsingen ønskes videreført etter 2007). Plan for forskning om nasjonale minoriteter utarbeides i 2007.	2003 – 2007 →

Utgitt av:  
Arbeids- og inkluderingsdepartementet

Trykk:  
Departementenes servicesenter 03/07 - opplag 300