
Bygnings- og eiendomsdata

Fylke:	Østfold
Kommune:	105/Sarpsborg
Opprinnelig funksjon:	Teknisk skole
Nåværende funksjon:	Høgskole
Foreslått vernekategori:	Verneklasse 2, bevaring
Totalt antall bygg:	2



Situasjonskart. Opphavsrett: Statsbygg.

Bygningsoversikt, omfang vern

Byggnr	Byggnavn	Oppført	Verneklasse	Omfang	GAB nr	Gnr/Bnr
234	ØSTFOLD INGENIØRHØGSKOLE	1964 - 1966	Verneklasse 2, bevaring	Eksteriør/Interiør/Utomhus	7039778	2063/1

Vern kompleks

Formål:	Formålet er å bevare den opprinnelige Østfold tekniske skole, senere Høgskolen i Østfold avd. Sarpsborg, for å sikre bygningen som representant for satsningen (på 1950-1970-tallet) på teknisk utdanning regionalt, ofte nært knyttet til industrien. Bygningen er velbevart og har gode og tidstypiske kvaliteter, både arkitektonisk, teknisk og materialmessig.
Begrunnelse:	<p>Ingeniørutdanning var en av de tidligste utdanninger i Norge, og først ut var med Den frie Matematiske skole i Kristiania (1750, senere kalt Krigsskolen), fulgt av Bergseminaret på Kongsberg (1757) og Den Kongelige Tegneskole (1818). Høyere ingeniørutdanning ble opprettet i Trondheim i 1860-årene med Trondheim Tekniske læreanstalt (1869). Denne var en direkte forløper til Norges Tekniske Høgskole i Trondheim (1910).</p> <p>På tidlig 1900-tall (årstall ikke bekreftet) kunne man med middelskoleeksamen ta ingeniørutdanning ved de tekniske skolene. På denne tiden ble det etablert nye høyskoler (Norges Tekniske Høgskole). For å unngå uheldig konkurranseforhold mellom eldre og nyere ingeniørutdanningsinstitusjoner, ble de eldre tekniske skolene omgjort til 2-årige, såkalte mellomtekniske skoler. Dette gjelder for eksempel Oslo Ingeniørskole (1872) og Bergen Ingeniørskole (1874), som begge i en periode var mellomtekniske skoler.</p> <p>Fra 1950-årene ble det opprettet flere tekniske skoler rundt i landet (Stavanger, Narvik, Kongsberg, Sarpsborg, Ålesund, Gjøvik, Grimstad). Disse skolene ble etablert på steder og i regioner der industrien var viktig. Skolene ble ofte etablert og drevet i regi av fylker/fylkeskommuner, og var vesentlig for ingeniørutdanningen i landet. Flere av skolene gikk etterhvert over til å hete ingeniørskoler, og da de ble statlige i 1977, ble alle hetende ingeniørhøgskoler. I 1994 ble de innlemmet i det øvrige statlige høgskolesystemet. Den opprinnelige Østfold tekniske skole i Sarpsborg er en typisk representant for denne skoletypen.</p> <p>Forskjellige tekniske fagskoler ga elementær teknisk utdanning etter realskole (9-årig skole), og var såkalte yrkesskoler. FAGskolene forble fylkeskommunale og er nå del av det videregående skolesystemet.</p> <p>Bergseminaret (oppført 1786) eies og ivaretas gjennom Bergverksmuseet på Kongsberg, bygningene til NTH er foreslått vernet i KD LVP. Bygningen for Oslo ingeniørhøgskole 1872 (med tilbygg 1960) er foreslått fredet gjennom verneplan for deler av Entrás eiendommer. Opprinnelig teknisk skole og fagskole på Kalvskinnet, i dag lokaler for Høgskolen i Sør-Trøndelag, er regulert til spesialområde bevaring og inngår også i KD LVP.</p> <p>Østfold tekniske skole representerer den sterke og viktige ekspansjonen i etterkrigstiden, mens de ovennevnte representerer teknikkutdanningens bygningshistorie fra 1786 - 1930-åra.</p>
Omfang:	Skolebygningen med opprinnelige fløyer. Eksteriør og deler av interiør. Utomhusarealer ved hovedinngang opparbeidet med basseng, beplantning og dekke.

Beskrivelse kulturmiljø

Tidligere Østfold tekniske skole, senere Østfold ingeniørhøgskole, ligger i et område med boliger og tidligere Valaskjold vgs, i Tune, like utenfor Sarpsborg.

Tomten er på ca 25 mål, svakt skrånende, opparbeidet med plen og trær. Ved hovedinngang er det hellelagt areal med sittegruppe og basseng, ved kantinen arealer med sittegrupper. De grønne arealene som omslutter hele skolekomplekset er inndelt av gang- og kjøreadkomster i store geometriske flater, og hele grøntanlegget er innrammet av trær.

Eiendomshistorikk

Skolen står på festet tomt som eies av Opplysningsvesnets fond. Tomta er fradelt Tune prestegård. Kirkeveien er nærmeste vei nord for tomte. Skolens adresse er Tuneveien 20.

1966. Skolebygningen ferdigstilles. Linjer: Elektro med sterk- og svakstrøm, Bygg- og anleggslinje, Driftsteknisk linje, Kjemilinje, Maskinlinje. I utgangspunktet 23 klasser, 644 elever.

1977. Staten overtar ingeniørutdanningen.

1994. Skolen innlemmes i Høgskolen i Østfold

2010. Ingeniørutdanningen flytter fra Tune til nye lokaler i Fredrikstad sammen med Avdeling for helse- og sosialfag.

Siemkomiteens innstilling av 29. oktober 1960 går inn for at Østfold som er et sterkt industrialisert fylke, får en teknisk skole. De foreslo i utgangspunktet Fredrikstaddistriktet, men fylkesmannen mente dette var en fylkessak, og på grunnlag av St.meld nr 79 (1960-61) ble saken forelagt fylkestinget i 1961 som uttredet spørsmålet. Plasseringen i Sarpsborg ble valgt pga kommunikasjonsknutepunkt med to jernbanelinjer inn til byen, bussforbindelser og tomt i umiddelbar nærhet til byen.

Arkitektens opprinnelige forslag skilte seg en del fra det opplegg og program Norges Teknisk-Naturvitenskaplige Forskningsråd var kommet til som det riktige for tekniske skoler. Spesielt var den foreslåtte kombinasjonen tegnesal/undervisningsrom i strid med Forskningsrådets prinsipper. Et samarbeid med Norges Teknisk-Naturvitenskaplige Forskningsråd ble opprettet og romprogram utarbeidet. Byggearbeider ble igangsatt i november 1964 og ferdigstilt 1966. Undervisningen ble startet opp i leide lokaler i Valaskjold realskole (nærmeste nabobebyggelse) i 1965.

Kort om historien til Høgskolen i Østfold:

1. august 1994 dannes Høgskolen i Østfold som en samling av Østfolds fem tidligere (høg)skoler:

Østfold sykepleierskole startet i 1955

Halden lærerskole startet i 1963

Østfold tekniske skole startet i 1965

Østfold distriktshøgskole startet i 1977

Østfold vernepleierhøgskole startet i 1980

Kilder:

Østfold tekniske skole. Skolen i tekst, tegninger og bilder. Kirstes trykkeri, 1967.

Nettsidene til HiØ

Verneverdige bygg

Byggnr: 234

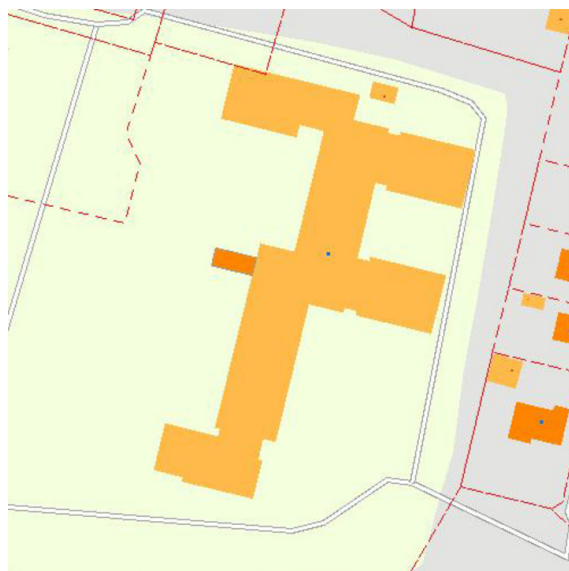
GAB nr: 7039778

Navn: ØSTFOLD

INGENIØRHØGSKOLE

Oppført: 1964 - 1966





Opphavsrett: ?

Bygnings- og eiendomsdata

Ansvarssted/etat:	STATSBYGG ØST
GAB nr:	7039778
Gnr/bnr:	2063/1
Oppført:	1964 - 1966
Byggherre:	Østfold fylke
Arkitekt:	Arne Bang Larsen
Opprinnelig funksjon:	Undervisning/forskning
Nåværende funksjon:	Undervisning/forskning
Bygningsart:	Skole
Regulering:	Ikke registrert: null
Vernestatus:	

Sammendrag bygningsbeskrivelse

Skolen består av seks fløyer forbundet med hverandre, i alt 10 963m².

Hovedfløyene har kjeller, underetasje, 1.-4. etasje, mens sidefløyene er lavere. For å oppnå god konsentrasjon ble teorifløyer for grunnfag og tekniske fag gruppert inntil hverandre med felles hovedtrapperom i nær tilknytning til administrasjon og lærerrommene.

Romprogram ble utarbeidet i samarbeid med Norges Teknisk-Naturvitenskapelige Forskningsråd, som hadde utarbeidet anbefalinger for romprogram for tekniske skoler. (Kilde: Byggesakens historie, ved byggekomiteens formann, ordfører Karl H. Karlsen. Hefte/kopi i Statsbyggs bibliotek, ukjent utgivelse.)

Laboratoriene er bygd som egne fløyer, men med direkte tilknytning til teoriblokken. På den måten ble det unngått støyspredning til teoriblokkene fra laboratorienes mange maskiner. Bygningsmessig var det en fordel fordi laboratoriene fikk søylefrie, store rom med større høyder, uten å være bundet til teoriblokkens modul. Likeledes har disse fløyene egne transportadkomster for materiell.

Bygget er fundamentert på fjell med betongpeler. Alle bærende konstruksjoner, vegger og etasjeskillere er av betong. Delevegger mellom rom er utført av tegl for å gi mulighet til eventuelle forandringer av undervisningsrommene. Vinduselementene er prefabrikkert og beslått med aluminium, brystningene er av herdet glass.

Vern

Formål:	Formålet er å bevare den opprinnelige Østfold tekniske skole, senere Høgskolen i Østfold avd. Sarpsborg, for å sikre bygningen som representant for satsningen (på 1950-1970-tallet) på teknisk utdanning regionalt, ofte nært knyttet til industrien. Bygningen er velbevart og har gode og tidstypiske kvaliteter, både arkitektonisk, teknisk og materialmessig.
Begrunnelse:	Fra 1950-årene ble det opprettet flere tekniske skoler rundt i landet (Stavanger, Narvik, Kongsberg, Sarpsborg, Ålesund, Gjøvik, Grimstad). Disse skolene ble etablert på steder og i regioner der industrien var viktig. Skolene ble ofte etablert og drevet i regi av fylker/fylkeskommuner, og var vesentlig for ingeniørutdanningen i landet. Flere av skolene gikk etterhvert over til å hete ingeniørskoler, og da de ble statlige i 1977, ble alle hetende ingeniørhøgskoler. I 1994 ble de innlemmet i det øvrige statlige høgskolesystemet. Den opprinnelige Østfold tekniske skole i Sarpsborg er en typisk representant for denne skoletypen.
Omfang:	Østfold tekniske skole representerer den sterke og viktige ekspansjonen i etterkrigstiden, mens de øvrige tekniske skoler nevnt i kompleksrapportens vernebegrunnelse representerer teknikkutdanningens bygningshistorie fra 1786 - 1930-åra. Eksteriør. Interiør: Omfang må undersøkes nærmere. Aktuelle deler av interiør er opprinnelige interiørelementer i inngangsparti/hall, trapperom, kantine m fl. Utomhus: Opparbeidet areal ved inngangsparti med basseng. Omfang utover dette må undersøkes nærmere.
Vernekategori:	Verneklasse 2, bevaring

Interiør

Interiørnr: 1.
Interiørnavn:
Beskrivelse:



BYGNING 234 ØSTFOLD INGENIØRHØGSKOLE

Kompleks 104 HØGSKOLEN I ØSTFOLD, SARPSBORG



Adkomst mot hovedinngangen. Opphavsrett: Statsbygg



Fløy med hovedinngang og steinlagt areal med basseng. Opphavsrett: Statsbygg



Hovedinngangens hall. Opphavsrett: Statsbygg



Opphavsrett: Statsbygg.



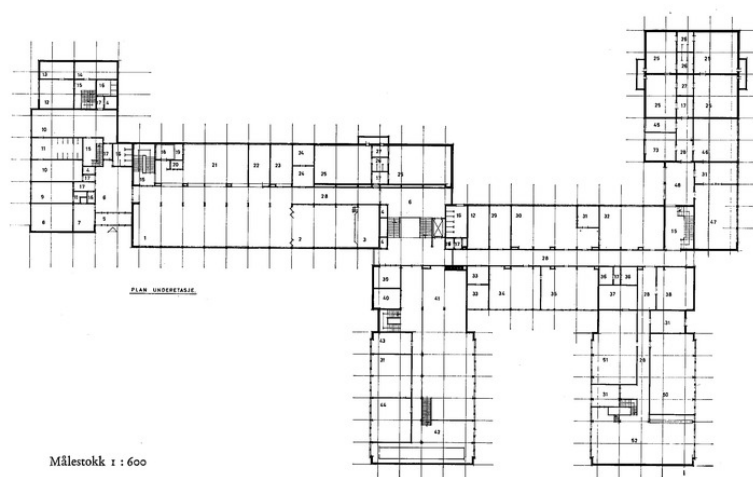
Kantine. Opphavsrett: Statsbygg.



Opphavsrett: Statsbygg.

BYGNING 234 ØSTFOLD INGENIØRHØGSKOLE

Kompleks 104 HØGSKOLEN I ØSTFOLD, SARPSBORG



Plan u. etg, viser de seks fløyene.



Opphavsrett: Statsbygg.