

4.2 Produksjonsindekser for kommunale tjenester 2009

I dette avsnittet presenteres beregninger av en produksjonsindeks for kommunale tjenester basert på data for 2009. Produksjonsindeksen er et samlemål for kommunenes tjenestetilbud basert på produksjonsindikatorer for utvalgte sektorer og sier noe om nivået på produksjonen i forhold til størrelsen på målgruppen for tjenestene. Indeksen er ment å vise hvor godt tjenestetilbud som blir gitt til innbyggerne i ulike målgrupper. En slik indeks for det samlede tjenestetilbudet kan være et nyttig supplement til mer detaljerte studier av tjenesteproduksjonen i enkeltsektorer. Eksempelvis vil produksjonsindeksen være mindre følsom for forskjeller i prioritering enn produksjonsindikatorer for de enkelte tjenester.

I utvalgets rapport fra april 2009 ble det presentert en ny og forbedret produksjonsindeks for kommunene basert på data for 2007. Produksjonsindeksen ble forbedret ved å inkludere flere kvalitetsindikatorer, ved å inkludere kultursektoren og ved å ta hensyn til flere etterspørselsfaktorer enn alder. Blant de nye kvalitetsindikatorene var andel ansatte med førskolelærerutdanning i barnehagesektoren, læringsmiljø og PC-tetthet i grunnskolen, samt andel ansatte med fagutdanning i barnevernet. Videre er antall grunnskolepoeng (korrigeret for sosioøkonomiske faktorer) den viktigste produksjonsindikatoren for grunnskolen.

Produksjonsindeksen oppdateres årlig med beregning av delindekser for barnehage, grunnskole, primærhelsetjeneste, pleie og omsorg, barnevern, sosialkontortjenester og kultur, i tillegg til en samlet produksjonsindeks som omfatter alle disse tjenestene. I vedlegg 12 gjøres det nærmere rede for oppbyggingen av produksjonsindeksen og det rapporteres produksjonsindekser for enkeltkommuner og fylkesvise gjennomsnitt. I alt 346 kommuner har levert tilstrekkelige data til å inngå i beregningene for 2009. Manglende data for læringsmiljø i grunnskolen er den viktigste enkeltårsaken til at produksjonsindeksen ikke kan beregnes for mer enn 80 prosent av kommunene.

Tabell 4.5 Produksjonsindekser for kommunene gruppert etter korrigeret inntekt, 2009

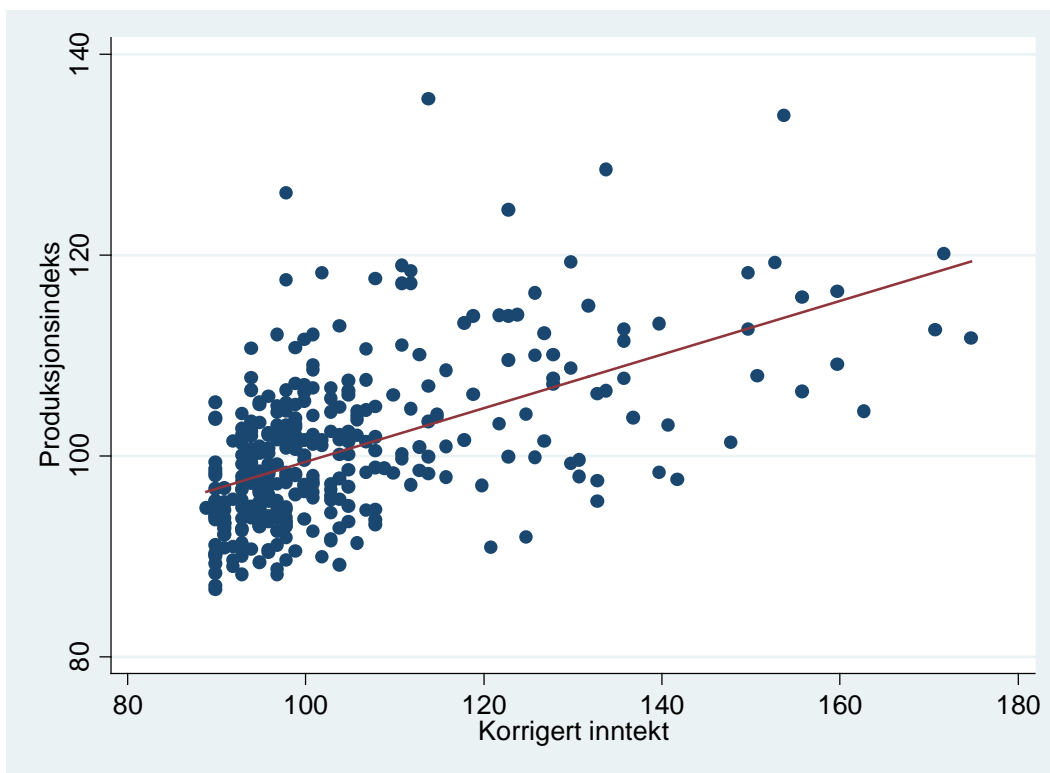
Korrigeret inntekt	Barne- hage	Grunn- skole	Primær helsetj.	Pleie- og oms	Barne- vern	Sosial- kontor	Kultur	Samlet	Korr. innt.
Under 90	101,2	98,2	93,3	88,5	101,8	98,9	69,8	93,7	89,8
90-95	99,5	99,5	94,6	96,5	99,5	98,5	71,8	96,7	93,4
95-100	101,6	99,7	97,9	90,9	97,3	98,6	93,4	99,5	97,6
100-105	97,9	101,0	103,5	103,1	97,8	101,5	148,2	103,7	104,1
105-110	100,3	101,6	103,0	108,5	92,9	95,9	101,7	103,3	106,9
110-125	98,2	99,3	118,3	107,2	131,9	117,0	93,5	104,8	116,7
Over 125	101,5	101,1	134,7	107,7	130,6	111,7	134,7	108,5	145,1
Standardavvik	9,0	4,0	26,8	16,2	33,4	27,5	64,4	9,3	22,0
Korrelasjon med korr. innt.	0,08	0,32	0,60	0,44	0,17	0,14	0,63	0,67	1,00
Antall kommuner	346	346	346	346	346	346	346	346	346

Merknad: Produksjonsindekser og korrigeret inntekt er normalisert slik at de veide gjennomsnittene (med antall innbyggere som vekter) for kommunene som inngår er lik 100.

Tabell 4.5 viser produksjonsindeksen og delindeksene for kommunene gruppert etter korrigeret inntekt per innbygger. Inntektene omfatter inntekts- og formuesskatt, rammeoverføringer, eiendomsskatt og konsesjonskraftinntekter og er korrigeret for forskjeller i beregnet utgiftsbehov. Som mål på utgiftsbehov er kostnadsnøklene i inntektssystemet lagt til grunn. Både indeksene og korrigeret inntekt er normalisert slik at veide gjennomsnitt (innbyggertall som vekt) er lik 100 for kommunene som inngår i analysen.

I tråd med resultatene fra tidligere år viser analysene en klar sammenheng mellom produksjonsindeksen og økonomiske rammebetingelser. Kommuner med høy korrigert inntekt har gjennomgående høyere verdi på produksjonsindeksen enn kommuner med lav korrigert inntekt. Korrelasjonen med korrigert inntekt er klart høyere for samlet produksjonsindeks enn gjennomsnittlig korrelasjon for delindeksene. Det har sammenheng med at kommunevise forskjeller i prioritering slår sterkere ut i delindeksene enn i totalindeksen. Dette kommer også til uttrykk ved at standardavviket til totalindeksen er lavere enn gjennomsnittlig standardavvik for delindeksene.

Det er delindeksene for primærhelsetjeneste, pleie og omsorg og kultur som viser sterkest sammenheng med korrigert inntekt. Det er innenfor disse tjenestene at kommuneøkonomien er avgjørende for tjenestetilbudet. Delindeksene for barnehager, barnevern og sosialkontortjenester er bare svakt korrelert med korrigert inntekt. For barnevern og sosialkontortjenester har de svake korrelasjonene trolig sammenheng med at tilbudet innen disse tjenesteområdene i større grad er styrt av behov enn av økonomiske rammebetingelser. Barnehagereformen med statlig finansiering av utbygging til full dekning innebærer at barnehagedekningen i stor grad er blitt frokoblet fra kommunale inntekter.



Figur 4.2 Sammenheng mellom produksjonsindeks og korrigert inntekt, 2009

Sammenhengen mellom produksjonsindeks og korrigert inntekt er også illustrert i figur 4.2 hvor produksjonsindeksen er plottet mot korrigert inntekt.¹ Den rette linja i figuren er regresjonslinja og den positive helningen viser en klar sammenheng mellom produksjonsindeksen og økonomiske rammebetingelser. Samtidig framgår det at det er betydelig variasjon rundt regresjonslinja, det vil si at produksjonsindeksen varierer mye mellom kommuner med om lag samme nivå på korrigert inntekt.

¹ For å gi et best mulig bilde av majoriteten av kommunene er Bykle, Åseral, Aurland, Aukra og Tydal (som har korrigert inntekt over 180) utelatt fra figuren.

I enkelte sammenhenger har variasjonen i produksjonsindeksen mellom kommuner med om lag samme inntektsnivå blitt tolket som en indikasjon på effektivitetsforskjeller kommunene imellom. Utvalget vil påpeke at en slik anvendelse av indeksen har sine begrensninger og må gjøres med en viss varsomhet. I praksis vil det være svakheter ved produksjonsindeksen og ved korrigert inntekt. Det har sammenheng med at produksjonsindeksen ikke fanger opp alle aspekter ved tjenestetilbudet, samt at det ikke er fullt samsvar mellom hvilke inntekter som inngår i korrigert inntekt (omfatter kun frie inntekter) og finansieringen av de tjenester som inngår i produksjonsindeksen (omfatter også tjenester som finansieres av øremerkede tilskudd og brukerbetaling).

Produksjonsindeksen for 2009 for kommunene som inngår i beregningene, vil bli lagt ut på Kommunal- og regionaldepartementets nettsider på www.regjeringen.no/produksjonsindeks.

Vedlegg 12

Produksjonsindekser for kommunale tjenester for 2009

Det er i tidligere rapporter fra utvalget blitt presentert beregninger av en produksjonsindeks for kommunale tjenester basert på KOSTRA-data for årene 2000-2008. Produksjonsindeksen er et samlemål på kommunenes tjenesteproduksjon basert på indikatorer for tjenestetilbudet for de ulike sektorer. Dette vedlegget rapporter oppdaterte beregninger av produksjonsindeksen basert på data for 2009.

Den produksjonsindeksen som beregnes er basert på delindekser for barnehage, grunnskole, primærhelsetjeneste, pleie og omsorg, barnevern, sosialkontortjenester og kultur. De øvrige sektorer (administrasjon, teknisk sektor, samferdsel, bolig og næring) er utelatt fordi det er vanskelig å finne gode indikatorer på tjenesteproduksjonen. De tjenestene som er inkludert i totalindeksen utgjorde om lag 75 prosent av kommunenes brutto driftsutgifter i 2009.

Tabell 12.1 gir en oversikt over kriterier og vekter i delindeksene og hvilken vekt de enkelte delindekser har i totalindeksen. Den produksjonsindeksen som beregnes for 2009 består i hovedsak av de samme indikatorene som den nye og forbedrede produksjonsindeksen som først ble rapportert i utvalgets rapport fra april 2009 (kapittel 3). Vektene i delindeksene og totalindeksen er imidlertid oppdatert i forhold til utviklingen i budsjettandeler. I alt 346 kommuner har levert tilstrekkelige data til å kunne inngå i analysen for 2009. Det er lavere enn i tilsvarende analyse for 2008 som omfattet 374 kommuner.

Tabell 12.2 rapporterer sektorindekser, samlet produksjonsindeks og korrigert inntekt for de 346 kommunene som inngår i analysen, samt fylkesvise gjennomsnitt. Både sektorindekser, samlet produksjonsindeks og korrigert inntekt er normalisert slik at veide gjennomsnitt (med antall innbyggere som vekter) er lik 100 for de 346 kommunene som inngår i analysen. Også de fylkesvise gjennomsnittene er veid med innbyggertall som vekter. I tillegg vises netto driftsresultat for 2009. For sektorindeksene og samlet produksjonsindeks indikerer en indeksverdi over 100 at tjenestetilbudet er bedre enn gjennomsnittet, mens en verdi lavere enn 100 indikerer at tjenestetilbudet er dårligere enn landsgjennomsnittet. En verdi på 110 indikerer for eksempel at tjenestetilbudet er 10 prosent bedre enn landsgjennomsnittet. Det bør understrekes at produksjonsindeksene sier noe om nivået på produksjonen i forhold til størrelsen på målgruppen, og at de i seg selv ikke sier noe om hvor effektiv den enkelte kommune er. For at totalindeksen skal si noe om effektivitet må den relateres til hvor store ressurser den enkelte kommune disponerer, og delindeksene kan bare si noe om effektivitet dersom de relateres til hvor store ressurser som er allokert til den enkelte sektor sett i forhold til målgruppen. En kommune med samlet produksjonsindeks lavere enn 100 vil kunne være effektiv dersom produksjonen er høy relativt til de ressurser kommunen disponerer, og en kommune med delindeks lavere enn 100 vil kunne være effektiv dersom produksjonen er høy relativt til mengden av ressurser som er allokert til sektoren.

Tabell 12.1 Oversikt over indikatorer og vektorer i delindeksene og i samlet produksjonsindeks, 2009

Sektor/ Indikator	Vekt
Barnehage	
Korrigerste oppholdstimer i kommunale og private barnehager i forhold til antall barn 0-5 år (alderskorrigert)	0,8
Antall m ² leke og uteareal per barn i alle barnehager	0,1
Andel ansatte med førskolelærerutdanning	0,1
Grunnskole	
Grunnskolepoeng	0,752
Læringsmiljø	0,141
Antall PC per elev i grunnskolen	0,047
Andel innbyggere i alderen 6-9 år med plass i kommunale SFO	0,030
Andel av brukerne av kommunale SFO med fulltidsplass	0,030
Primærhelsetjeneste	
Antall timer per uke av leger i forhold til behovskorrigert innbyggertall	0,428
Antall timer per uke av fysioterapeuter i forhold til behovskorrigert innbyggertall	0,371
Antall timer per uke av helsesøstere i forhold til behovskorrigert innbyggertall	0,201
Pleie og omsorg	
Mottakere av hjemmetjenester i forhold til behovskorrigert innbyggertall	0,393
Beboere i institusjon i forhold til behovskorrigert innbyggertall	0,407
Andelen av institusjonsplasser som er i enerom	0,102
Andel mottakere av hjemmetjenester med minst to tjenester	0,098
Barnevern	
Barn omfattet av barnevernsundersøkelse i forhold til behovskorrigert innbyggertall	0,266
Barn 0-17 år omfattet av tiltak i forhold til behovskorrigert innbyggertall	0,534
Andel ansatte med fagutdanning	0,200
Sosialkontortjenester	
Antall mottakere av økonomisk sosialhjelp i forhold til behovskorrigert innbyggertall	0,500
Gjennomsnittlig utbetaling per stønadsmåned	0,500
Kultur	
Bokbestand ved bibliotekene per innbygger	0,2485
Utlån av bøker per innbygger	0,2485
Antall kinoseter (antall forestillinger * antall seter) per innbygger	0,0505
Besøk kino per innbygger	0,0505
Støtte til aktivitetstilbud til barn og unger per innbygger 6-18 år	0,4020
Samlet indeks	
Barnehager	0,158
Grunnskole	0,289
Primærhelsetjeneste	0,051
Pleie og omsorg	0,360
Barnevern	0,033
Sosialkontortjenester	0,060
Kultur	0,049

Tabell 12.2 Produksjonsindekser, frie inntekter per innbygger korrigert for variasjoner i utgiftsbehov, og nettodriftsresultat. Landsgjennomsnitt=100 for produksjonsindeksene og korrigert inntekt. Netto driftsresultat oppgitt i prosent av samlede driftsinntekter. Tall fra 2009

Kommune	Barnehage	Grunnskole	Primærhelse	Pleie og omsorg	Barnevern	Sosialkontor	Kultur	Samlet	Korrigert inntekt	Netto driftsres
101 Halden	96,8	99,1	97,0	95,2	96,7	120,9	59,3	96,5	94,8	-0,6
104 Moss	100,4	101,9	103,4	98,3	87,7	116,0	42,9	97,9	97,8	-1,5
105 Sarpsborg	97,6	100,1	88,3	90,5	76,5	105,6	55,9	93,0	94,8	0,4
106 Fredrikstad	100,5	100,5	96,3	90,2	93,3	102,6	90,0	96,0	95,8	-0,6
111 Hvaler	102,4	95,8	93,9	93,4	96,5	115,1	27,8	93,8	92,8	6,6
118 Aremark	88,5	100,3	97,2	106,3	106,7	156,7	91,9	103,6	105,8	-1,8
119 Marker	83,8	100,4	92,3	77,2	140,8	157,0	137,7	95,6	89,8	0,1
122 Trøgstad	106,4	101,9	82,6	84,6	124,7	85,3	90,5	94,6	90,8	6,7
124 Askim	96,6	99,6	86,5	124,2	109,3	95,5	78,7	106,4	99,8	2,3
127 Skiptvet	91,9	98,8	88,7	126,0	107,8	101,7	183,7	111,6	99,8	5,9
128 Rakkestad	94,6	98,4	97,7	102,9	131,6	102,5	70,5	99,4	89,8	2,2
135 Råde	109,6	92,1	93,8	106,9	133,8	84,6	40,9	98,7	89,8	1
136 Rygge	108,0	99,8	82,8	98,2	91,6	93,8	41,3	96,2	98,8	2,2
137 Våler	105,1	95,4	126,0	106,2	97,3	91,9	50,7	100,0	92,8	1,9
138 Hobøl	111,1	92,9	113,0	76,1	128,9	98,5	111,3	93,2	94,8	-0,8
Østfold	99,7	99,7	94,6	95,4	95,0	106,1	69,4	96,7	95,6	0,4
211 Vestby	104,9	104,3	88,9	109,9	96,9	80,8	42,7	101,0	94,8	4,1
213 Ski	111,7	102,8	98,2	104,7	99,9	91,3	81,2	102,8	93,8	-2,4
214 Ås	108,0	100,3	64,2	112,0	77,9	75,6	80,1	100,7	93,8	-0,8
215 Frogn	102,4	103,4	100,6	91,1	77,1	83,2	39,1	93,4	97,8	1,1
216 Nesodden	99,9	103,5	92,7	90,8	79,7	101,7	62,3	94,9	93,8	3,3
217 Oppegård	108,4	106,1	104,7	104,1	80,6	93,6	64,1	102,0	98,8	1,7
219 Bærum	100,3	105,5	104,7	98,0	77,0	91,5	69,0	98,4	106,8	4
220 Asker	103,9	103,3	95,0	103,3	89,3	87,8	73,4	100,1	104,8	9,1
221 Aurskog-Høland	97,7	96,8	87,8	95,3	102,8	108,7	55,7	94,8	88,8	1,3
226 Sørumsund	107,0	98,9	81,5	94,0	99,5	70,2	80,0	94,9	97,8	-0,3
227 Fet	96,6	105,2	79,8	83,1	101,9	93,2	41,2	90,6	95,8	1,3
228 Rælingen	102,1	107,0	86,0	92,4	86,5	91,1	38,3	94,9	93,8	1,2
229 Enebakk	100,9	103,9	71,2	86,6	101,1	80,4	81,4	92,9	90,8	4,9
230 Lørenskog	97,9	102,7	93,5	99,1	65,6	101,3	65,3	97,0	95,8	14,8
231 Skedsmo	103,3	103,2	91,8	104,7	84,0	125,2	57,8	101,6	96,8	2,3
233 Nittedal	104,2	100,4	87,1	103,5	88,4	75,1	52,1	97,2	96,8	4,4
234 Gjerdrum	105,0	102,5	80,0	93,7	84,4	99,7	31,6	94,3	96,8	7,2
235 Ullensaker	112,1	100,1	82,6	96,6	86,4	106,6	63,0	98,0	93,8	-3,9
236 Nes	98,2	96,7	83,8	93,2	92,0	81,0	40,1	91,2	89,8	0,6
238 Nannestad	97,5	99,8	84,3	83,2	107,4	95,8	48,8	90,2	89,8	3,3
239 Hurdal	94,2	97,9	103,6	74,9	130,6	104,3	55,1	88,7	96,8	4,2
Akershus	103,0	103,0	92,9	98,9	85,5	93,9	62,9	97,9	98,5	3,6
301 Oslo	93,7	102,0	101,5	106,6	91,6	101,2	195,5	106,5	104,8	3,2
402 Kongsvinger	102,0	95,7	93,6	87,8	115,0	121,0	54,5	93,9	93,8	5,2
403 Hamar	108,8	100,3	102,0	97,3	80,9	101,3	116,2	100,8	97,8	7
412 Ringsaker	91,4	99,5	105,5	103,8	95,2	116,5	63,1	99,2	92,8	0,9
417 Stange	99,5	98,2	108,0	92,7	93,2	103,2	68,3	95,6	92,8	-0,6
418 Nord-Odal	101,8	98,4	110,6	86,4	124,5	120,0	68,6	96,0	95,8	-0,5

419	Sør-Odal	114,8	93,0	100,7	90,5	98,0	130,2	62,7	96,8	90,8	-2,4
420	Eidskog	98,0	98,0	77,6	94,4	134,7	157,9	33,8	97,3	97,8	3,3
423	Grue	96,7	101,0	99,7	82,0	116,2	133,1	38,9	92,8	103,8	0,4
425	Åsnes	100,0	97,8	121,5	96,1	95,1	146,6	158,3	104,5	97,8	0,3
426	Våler	93,3	96,8	129,6	95,5	145,1	127,3	80,5	100,1	99,8	2,5
427	Elverum	104,8	95,2	115,0	114,0	92,7	118,2	47,2	103,4	93,8	-0,8
428	Trysil	96,6	98,1	122,6	97,3	134,6	105,4	79,4	99,6	99,8	-0,9
429	Åmot	96,4	100,8	116,1	100,7	137,1	155,4	135,2	107,0	113,8	0,9
430	Stor-Elvdal	100,7	103,2	140,7	148,7	205,6	147,7	83,9	126,2	97,8	0,3
432	Rendalen	91,4	98,3	163,5	102,9	120,0	127,3	288,7	114,0	118,8	-2,5
434	Engerdal	81,9	103,2	153,7	122,0	181,1	158,6	156,5	117,7	107,8	0,4
436	Tolga	91,3	100,6	130,4	103,4	101,8	138,9	203,9	109,0	100,8	1,9
437	Tynset	98,5	99,7	126,6	91,9	117,5	141,9	85,4	100,5	107,8	0,4
438	Alvdal	73,4	107,7	124,3	103,5	96,7	110,6	120,4	102,0	105,8	2,4
441	Os	81,8	98,9	140,7	97,9	132,3	118,8	126,3	101,6	101,8	1,1
	Hedmark	99,8	98,4	109,0	98,8	104,6	119,8	81,5	99,9	96,7	1,6
501	Lillehammer	105,6	100,9	105,6	85,9	91,7	96,2	59,6	93,9	96,8	0,5
502	Gjøvik	100,6	100,7	114,8	94,5	77,1	111,1	106,7	99,3	93,8	5,8
512	Lesja	91,7	100,5	116,0	93,5	79,1	97,9	112,7	97,1	111,8	7,1
513	Skjåk	83,0	93,0	117,2	119,5	70,8	121,5	124,1	104,7	111,8	13,3
514	Lom	77,7	95,0	120,7	123,4	73,7	102,7	155,8	106,5	97,8	4,5
515	Vågå	89,9	92,1	132,4	97,2	122,7	109,5	115,0	98,8	107,8	7
516	Nord-Fron	82,4	95,0	129,8	98,6	127,5	113,5	106,1	98,8	108,8	4,7
519	Sør-Fron	80,5	96,0	166,2	107,2	123,4	144,1	77,2	104,0	105,8	7,9
520	Ringebu	83,5	97,1	112,4	98,0	70,7	100,9	85,8	94,8	96,8	4,2
521	Øyer	92,2	103,4	89,5	91,4	107,1	121,2	98,4	97,6	97,8	2,5
522	Gausdal	96,1	92,9	94,8	121,9	102,3	72,0	36,2	100,2	94,8	0,5
528	Østre Toten	95,3	96,5	108,8	82,9	107,9	97,3	53,0	90,3	89,8	-1,9
529	Vestre Toten	88,7	97,7	113,2	96,0	84,9	117,7	51,1	94,9	92,8	-1,2
532	Jevnaker	86,9	101,5	112,6	89,3	125,7	85,2	64,7	93,4	90,8	3
533	Lunner	94,3	96,1	95,3	89,2	75,5	99,3	63,9	91,2	92,8	3,1
534	Gran	91,9	97,7	99,6	96,2	98,0	107,8	66,8	95,4	90,8	1,7
536	Søndre Land	89,3	92,8	130,5	123,9	137,7	80,7	89,1	106,0	95,8	-0,1
538	Nordre Land	83,3	95,1	154,4	125,8	133,1	91,2	72,0	107,2	98,8	0,7
540	Sør-Aurdal	78,2	99,7	123,7	95,8	128,1	139,8	193,0	104,0	100,8	3,9
541	Etnedal	81,2	96,7	159,0	112,7	105,4	119,7	121,8	106,1	104,8	3,5
543	Vestre Slidre	90,4	103,9	152,1	112,0	154,4	140,6	103,9	111,0	110,8	1,7
544	Øystre Slidre	99,9	94,7	90,4	107,7	93,0	118,9	105,6	101,9	107,8	10,8
	Oppland	93,9	98,1	113,6	97,0	98,0	104,7	80,6	97,4	96,3	2,9
602	Drammen	97,1	103,5	109,0	114,4	93,4	91,0	75,0	104,2	92,8	1
604	Kongsberg	104,0	102,8	111,6	91,6	84,0	101,7	60,2	96,6	102,8	0,9
605	Ringerike	97,0	103,0	106,1	106,7	82,7	94,1	51,6	99,8	93,8	-2,3
612	Hole	106,0	104,4	85,1	107,8	147,3	79,5	34,9	101,4	104,8	0,8
615	Flå	87,9	100,2	168,6	80,8	139,1	165,2	105,0	100,2	110,8	5,2
616	Nes	92,6	101,9	135,4	78,1	89,8	150,1	94,4	95,7	103,8	-3,6
617	Gol	91,5	98,8	110,4	80,2	124,2	123,7	107,8	94,3	102,8	6,3
619	Ål	100,5	99,7	131,5	90,9	141,5	117,7	132,0	102,3	104,8	12,6

620	Hol	103,6	108,7	172,6	120,5	114,1	65,7	130,2	114,1	123,8	4,2
622	Krødsherad	95,8	106,8	116,9	121,8	109,1	132,6	69,2	110,8	98,8	4,6
623	Modum	97,0	100,4	102,4	106,5	81,8	91,6	48,9	98,5	94,8	1,1
624	Øvre Eiker	96,3	97,2	112,4	87,4	89,4	101,0	87,5	93,8	90,8	1,5
625	Nedre Eiker	99,2	100,5	79,4	88,5	98,2	119,5	52,8	93,6	89,8	-0,3
626	Lier	108,6	103,1	96,2	84,8	103,9	103,4	35,1	93,7	94,8	3,3
627	Røyken	107,4	104,7	96,7	90,3	89,9	51,0	36,9	92,5	92,8	-1,6
628	Hurum	108,2	103,9	91,6	75,3	132,3	130,5	44,9	93,3	90,8	2,9
631	Flesberg	92,2	102,1	110,8	103,8	157,9	100,5	123,5	104,4	102,8	-0,3
632	Rollag	82,3	112,4	145,5	99,0	108,5	95,8	127,9	104,1	124,8	7,1
	Buskerud	100,2	102,6	105,3	98,8	97,1	97,2	63,5	98,6	95,6	1,4
701	Horten	101,1	97,3	86,1	76,0	99,7	108,2	74,8	89,3	89,8	0,8
702	Holmestrand	105,3	101,8	102,7	82,8	92,8	100,0	52,6	92,7	90,8	1,4
704	Tønsberg	107,9	100,4	89,9	89,0	84,6	100,7	104,7	96,7	92,8	3,8
706	Sandefjord	101,6	99,2	90,4	86,8	81,1	103,2	123,7	95,5	89,8	8,2
709	Larvik	106,7	98,8	97,5	85,0	87,7	92,6	92,3	93,9	89,8	2,1
711	Svelvik	99,2	104,9	102,4	93,5	96,4	117,7	65,6	98,3	89,8	-0,6
713	Sande	99,5	99,7	93,2	81,1	113,5	92,3	89,9	92,2	90,8	3,5
714	Hof	100,6	101,8	84,7	93,3	95,7	84,3	68,2	94,8	94,8	1,2
716	Re	101,5	97,4	89,7	79,8	130,2	100,7	46,5	90,1	92,8	1,5
719	Andebu	103,1	104,0	77,4	79,5	122,9	94,0	46,1	90,9	90,8	7,4
720	Stokke	103,3	100,2	98,8	85,1	91,1	98,9	69,4	93,3	90,8	4,6
723	Tjøme	100,9	101,7	88,6	93,7	85,9	116,3	65,2	96,6	92,8	6,7
728	Lardal	87,1	97,9	118,9	149,1	95,2	137,3	88,2	117,5	97,8	5,7
	Vestfold	103,7	99,6	92,6	85,7	91,7	100,9	90,8	94,3	90,9	3,7
805	Porsgrunn	103,8	103,7	99,6	105,3	89,1	85,2	99,4	102,3	95,8	3,1
806	Skien	98,9	99,4	84,0	108,1	101,0	104,4	107,0	102,4	93,8	1,1
807	Notodden	101,4	100,2	91,1	100,4	100,3	101,2	63,1	98,2	98,8	5,4
811	Siljan	100,9	99,7	96,9	98,9	148,6	94,0	148,3	103,1	98,8	7,1
814	Bamble	96,3	96,3	113,1	82,4	87,6	122,9	63,5	91,9	97,8	8,4
815	Kragerø	102,1	104,2	103,8	96,4	117,0	124,1	65,5	100,8	95,8	1,1
817	Drangedal	84,5	95,4	97,5	86,6	125,3	135,2	94,8	94,0	95,8	-2,2
819	Nome	98,8	101,0	110,8	103,0	122,3	143,3	134,0	106,7	102,8	0,1
821	Bø	100,6	94,6	115,8	95,7	137,3	173,7	131,9	105,0	96,8	5,5
822	Sauherad	92,6	95,5	122,3	84,3	122,8	114,0	57,1	92,5	96,8	-0,9
826	Tinn	112,1	103,1	125,0	99,9	126,5	109,3	167,1	108,8	129,8	4
827	Hjartdal	93,6	105,4	153,8	92,2	82,3	125,2	135,5	103,2	121,8	1,9
828	Seljord	99,8	99,5	125,5	95,9	104,4	165,2	117,6	104,6	106,8	-0,6
829	Kviteseid	95,0	94,4	135,2	89,4	68,6	129,3	102,4	96,4	99,8	12
831	Fyresdal	85,3	104,9	123,3	119,7	116,2	120,7	147,8	111,5	135,8	4,8
833	Tokke	91,6	102,5	157,1	114,3	114,2	103,6	191,9	112,6	149,7	-1
834	Vinje	96,6	102,4	174,8	98,5	122,9	125,1	115,9	106,5	155,7	7,1
	Telemark	99,8	100,4	102,1	101,2	103,4	110,1	101,0	101,4	100,1	2,9
901	Risør	95,1	96,6	101,3	85,6	105,3	138,1	97,9	95,5	95,8	0,8
904	Grimstad	101,6	99,2	90,1	110,2	88,9	108,3	93,7	103,0	96,8	-1
906	Arendal	94,5	99,8	89,9	105,2	67,4	101,5	69,8	98,0	92,8	-0,1
911	Gjerstad	100,0	97,4	112,1	122,8	110,2	185,4	70,7	112,1	96,8	4,5

912	Vegårshei	90,2	106,0	102,1	131,8	101,0	90,8	243,2	118,2	101,8	-2
914	Tvedestrand	98,6	100,3	137,7	97,8	145,4	164,7	47,8	103,8	89,8	2,8
919	Froland	86,0	94,5	87,4	114,5	115,3	151,4	59,5	102,4	96,8	4,8
926	Lillesand	93,3	95,1	103,8	103,2	84,5	86,5	70,7	96,1	95,8	6,5
929	Åmli	88,4	91,6	150,1	98,0	251,1	118,7	109,3	104,1	114,8	0,7
935	Iveland	93,8	97,5	123,2	72,0	181,7	129,0	61,5	91,9	124,8	11,5
937	Evje og Hornnes	76,7	98,9	111,9	128,3	97,2	82,8	89,0	105,1	94,8	4,1
938	Bygland	108,1	104,4	121,6	119,5	109,8	130,3	233,3	119,3	129,8	3,5
940	Valle	124,1	108,6	168,6	113,5	53,9	135,2	200,8	120,2	171,7	4,5
941	Bykle	119,5	111,7	263,4	202,3	98,1	91,6	867,9	188,7	332,4	0,6
Aust-Agder		95,8	99,0	100,6	107,1	90,5	112,5	90,2	101,6	98,9	1,4
1001	Kristiansand	102,5	99,7	99,5	100,3	89,3	104,3	120,6	101,3	98,8	3,8
1002	Mandal	95,8	102,5	104,4	102,8	109,8	94,4	34,4	98,1	89,8	1
1003	Farsund	91,2	97,6	84,2	92,7	91,0	94,9	72,9	92,5	96,8	0,9
1004	Flekkefjord	81,9	99,1	113,6	91,1	111,2	89,6	78,0	93,0	97,8	2
1014	Vennesla	90,6	93,9	87,5	89,4	131,7	123,8	64,3	93,0	97,8	3,2
1017	Songdalen	97,7	95,6	93,6	88,0	121,5	110,6	62,7	93,2	90,8	8,2
1018	Søgne	91,9	97,9	89,1	105,3	95,9	92,7	70,6	97,5	92,8	5,8
1021	Marnardal	74,7	98,0	104,7	94,4	147,6	105,6	156,4	98,3	109,8	10,6
1026	Åseral	62,6	100,7	194,4	120,0	140,2	104,7	195,6	112,6	190,7	21
1027	Audnedal	102,9	98,1	119,8	97,2	73,0	69,3	129,5	98,6	104,8	12,1
1029	Lindesnes	85,2	94,8	100,9	83,1	158,5	102,3	47,9	89,6	91,8	0
1032	Lyngdal	81,9	94,7	90,8	77,3	101,9	122,9	99,2	88,4	89,8	4,4
1037	Kvinesdal	77,3	103,0	106,9	83,6	86,7	106,7	84,6	90,9	120,8	6,6
Vest-Agder		95,5	98,8	98,7	96,5	100,6	103,7	95,0	97,6	98,0	4,3
1101	Eigersund	88,0	95,3	91,1	77,6	130,3	96,3	84,0	88,2	96,8	1,3
1102	Sandnes	97,9	98,4	79,0	83,0	94,2	83,9	73,9	89,6	97,8	2,1
1103	Stavanger	104,0	100,5	91,9	125,6	90,7	90,1	140,9	110,7	106,8	3,9
1106	Haugesund	101,9	102,4	94,1	90,8	103,0	98,9	121,2	98,4	95,8	0
1112	Lund	89,3	96,7	123,5	99,9	166,2	104,2	214,7	106,6	93,8	3,2
1114	Bjerkreim	95,6	88,7	104,2	103,4	106,6	108,7	195,3	102,9	97,8	-0,7
1119	Hå	82,4	94,1	85,5	95,6	96,6	85,9	110,2	92,7	92,8	7,1
1120	Klepp	91,0	96,8	83,5	85,3	98,1	93,3	88,5	90,5	95,8	2,1
1121	Time	99,2	97,0	79,0	88,3	105,8	101,1	89,1	93,4	95,8	4,4
1122	Gjesdal	90,7	98,7	88,2	82,7	133,4	94,7	120,1	93,1	94,8	2,9
1124	Sola	111,0	94,7	84,5	99,3	88,1	88,9	77,2	97,0	104,8	2,7
1127	Randaberg	106,9	99,3	74,1	87,9	101,8	103,1	112,2	96,1	102,8	0,3
1130	Strand	89,8	94,4	89,1	80,4	149,7	104,1	66,9	89,4	94,8	1
1134	Suldal	91,2	101,4	142,0	97,3	130,0	112,9	299,3	111,7	174,7	5,6
1135	Sauda	100,3	98,0	112,6	86,3	156,4	127,0	67,2	97,1	119,8	4,1
1142	Rennesøy	100,3	99,8	86,2	93,2	108,1	81,7	141,7	98,0	100,8	4,2
1145	Bokn	80,8	102,7	120,5	84,6	99,5	101,0	186,7	97,5	132,8	6,1
1146	Tysvær	99,7	96,0	90,5	103,3	143,6	111,9	65,5	100,0	122,8	5
1149	Karmøy	86,7	98,4	69,8	93,7	98,3	71,4	141,0	93,9	94,8	-0,5
Rogaland		98,2	98,6	86,7	100,2	101,7	90,7	114,4	98,9	101,7	3
1201	Bergen	103,2	101,9	99,0	99,2	98,6	91,0	157,4	102,9	97,8	0,1
1211	Etne	89,9	94,0	91,6	90,4	87,9	86,5	95,3	91,3	105,8	4,1

1216	Sveio	94,7	93,2	99,0	89,3	127,7	128,7	73,3	94,6	94,8	-0,9
1221	Stord	105,2	93,4	91,7	83,4	105,2	111,8	41,6	90,5	92,8	0,3
1222	Fitjar	78,9	94,6	108,2	93,9	86,0	88,1	91,4	91,7	102,8	2,4
1223	Tysnes	80,3	101,6	128,2	92,7	129,2	101,4	71,9	95,8	100,8	2,7
1224	Kvinnherad	98,4	96,0	99,0	95,6	116,2	89,8	53,3	94,6	106,8	6,7
1228	Odda	105,6	107,0	123,6	79,0	113,1	130,5	108,2	99,2	129,8	2,6
1231	Ullensvang	88,9	103,1	132,7	106,6	104,7	66,4	116,4	102,1	100,8	4
1234	Granvin	121,0	100,4	172,1	129,8	70,6	106,5	124,1	118,4	111,8	8,5
1235	Voss	90,9	97,8	105,4	102,9	110,5	113,8	57,2	98,3	97,8	5,1
1241	Fusa	94,0	98,4	128,7	103,5	71,1	65,6	75,1	97,1	99,8	0,2
1242	Samnanger	87,8	102,9	91,5	103,9	134,7	109,0	101,3	101,6	117,8	5,6
1243	Os	99,9	96,1	76,6	83,9	88,4	83,8	53,4	88,2	92,8	3,2
1245	Sund	94,4	100,1	71,9	102,7	137,3	141,5	55,6	100,2	95,8	2,4
1246	Fjell	108,1	102,5	80,5	82,7	96,1	93,2	58,4	92,2	90,8	3
1247	Askøy	101,5	98,2	75,7	101,2	99,7	86,3	50,9	95,7	91,8	2
1251	Vaksdal	89,3	100,7	102,6	103,2	117,0	88,1	100,0	99,6	130,8	6,2
1253	Osterøy	99,7	98,3	75,7	88,9	129,2	96,2	65,5	93,3	94,8	1,5
1259	Øygarden	97,7	101,6	71,7	136,7	118,2	102,6	99,3	112,6	170,7	7,2
1260	Radøy	82,7	99,7	108,5	96,2	105,2	220,1	50,9	101,2	92,8	1,6
1263	Lindås	98,0	101,6	95,8	101,1	89,7	94,4	77,1	98,5	112,8	6,8
1264	Austrheim	111,6	92,6	102,9	84,0	131,6	116,0	137,6	97,9	115,8	7,6
1266	Masfjorden	112,3	108,7	161,0	125,1	135,0	42,0	131,7	115,8	155,7	11
	Hordaland	101,4	100,6	96,4	97,2	101,4	95,2	118,9	99,9	99,5	1,8
1401	Flora	99,8	102,8	98,7	88,5	96,5	121,9	56,3	95,6	102,8	-1,2
1411	Gulen	102,7	105,0	96,1	102,0	106,1	72,6	100,3	101,0	115,8	10,4
1416	Høyanger	96,0	101,7	146,0	147,1	92,0	111,9	201,3	124,6	122,8	3,6
1417	Vik	84,7	99,9	131,6	104,6	108,1	92,3	149,5	103,1	140,7	9,9
1418	Balestrand	99,1	101,2	119,3	103,0	156,1	120,1	69,7	103,9	136,8	0
1419	Leikanger	109,3	103,0	113,3	127,3	73,3	77,3	130,5	112,1	100,8	12,4
1420	Sogndal	102,3	99,5	116,1	90,4	80,7	92,9	113,8	97,2	100,8	1,8
1421	Aurland	115,1	107,2	129,0	141,9	117,2	134,3	87,0	123,0	203,6	1,9
1422	Lærdal	109,1	105,8	142,6	128,1	104,4	126,9	84,8	116,4	159,7	7,5
1424	Årdal	114,6	98,2	131,7	101,9	92,3	85,0	37,6	99,9	125,8	2,5
1426	Luster	94,8	101,5	142,9	112,6	120,1	91,1	236,6	113,2	139,7	4
1428	Askvoll	89,9	98,5	125,7	102,0	135,0	98,2	117,0	101,9	97,8	3,6
1430	Gaular	101,8	98,8	127,3	105,8	67,5	102,6	62,9	100,7	98,8	0,7
1431	Jølster	108,2	94,5	100,6	73,3	94,2	110,7	71,5	89,2	103,8	4,1
1432	Førde	99,0	103,4	102,0	106,1	81,4	108,2	71,0	101,6	99,8	4,6
1433	Naustdal	96,4	93,0	122,2	88,4	205,8	80,1	112,1	97,3	100,8	3,6
1438	Bremanger	102,4	102,6	103,7	89,5	62,2	67,6	123,3	95,5	132,8	9,8
1439	Vågsøy	96,3	98,3	132,5	90,5	130,2	83,7	55,2	95,0	93,8	0,6
1441	Selje	87,4	97,4	93,5	101,8	141,8	76,3	113,5	98,2	95,8	2,9
1443	Eid	106,7	103,1	105,5	100,8	124,8	108,9	97,0	103,7	89,8	7,5
1444	Hornindal	95,6	94,8	113,1	115,4	147,5	87,6	155,3	107,5	104,8	8,5
1445	Gloppen	100,6	94,8	111,9	86,5	130,3	102,8	123,8	96,7	94,8	5,2
1449	Stryn	103,4	101,3	108,7	102,4	111,8	85,5	120,5	102,7	92,8	1,8
	Sogn og Fjordane	100,7	100,6	115,4	101,4	106,0	98,8	102,0	101,8	109,2	3,8

1502	Molde	107,8	97,3	115,8	98,4	82,2	96,9	67,2	98,3	95,8	0,2
1504	Ålesund	99,6	98,4	87,2	96,0	111,6	84,4	70,9	95,4	94,8	1,4
1511	Vanylven	85,3	98,5	150,2	112,7	136,6	76,4	123,7	105,3	97,8	0,4
1514	Sande	93,6	101,8	98,8	107,3	150,7	104,0	68,0	102,4	104,8	5,9
1515	Herøy	95,1	91,5	96,6	90,2	126,0	91,5	54,4	91,2	96,8	4,3
1516	Ulstein	106,9	95,1	107,1	94,9	113,9	100,4	88,1	98,1	98,8	-0,1
1519	Volda	93,6	101,2	96,0	96,8	121,5	74,8	41,2	94,3	89,8	1
1520	Ørsta	100,3	96,7	102,9	111,1	117,2	92,1	74,5	102,1	92,8	0,6
1523	Ørskog	102,4	102,2	162,0	129,9	93,3	99,6	64,3	112,9	103,8	3,4
1524	Nørddal	97,6	99,9	152,4	104,8	90,0	84,7	300,8	112,6	135,8	2,2
1525	Stranda	95,8	97,6	112,0	84,9	121,8	63,4	72,0	91,0	91,8	-0,1
1528	Sykkylven	91,3	92,7	89,8	78,6	134,1	90,5	55,6	86,7	89,8	-1,6
1529	Skodje	92,1	98,6	109,7	86,8	150,0	110,9	75,2	95,2	90,8	8,1
1531	Sula	104,5	101,0	77,8	76,4	151,5	74,7	68,1	90,0	89,8	2,8
1532	Giske	94,4	99,0	90,8	82,0	111,1	83,9	53,5	89,0	91,8	0,6
1534	Haram	91,0	94,9	107,8	101,3	117,4	70,2	75,9	95,6	96,8	4,6
1535	Vestnes	88,9	97,5	98,5	131,9	117,3	68,7	103,3	107,8	93,8	1,6
1539	Rauma	96,8	101,7	107,2	116,0	117,1	89,5	121,2	107,1	99,8	0,6
1543	Nesset	86,8	97,6	118,8	111,0	164,6	125,5	106,7	106,1	118,8	5,2
1545	Midsund	97,7	93,2	106,9	94,1	65,9	107,7	64,0	93,5	104,8	0,9
1547	Aukra	96,2	95,7	105,0	129,4	71,6	96,8	55,8	105,7	212,6	23,8
1548	Fræna	91,7	99,7	81,2	104,8	77,0	94,1	59,7	96,3	94,8	1,2
1551	Eide	100,3	102,2	97,3	104,7	138,7	99,8	57,8	101,5	91,8	5,3
1554	Averøy	84,5	97,5	100,7	118,7	99,3	89,4	81,5	102,0	95,8	1,7
1557	Gjemnes	100,7	101,4	122,3	104,4	83,1	101,8	66,4	101,2	100,8	-4,4
1560	Tingvoll	102,5	95,0	99,8	112,1	115,4	87,3	105,7	103,3	94,8	3,7
1563	Sunndal	107,8	106,1	84,9	114,8	134,1	96,1	133,0	110,1	127,8	5,9
1566	Sumadal	94,8	101,1	94,1	90,6	125,6	79,6	63,9	93,7	107,8	2,2
1567	Rindal	100,9	95,8	115,3	110,7	152,0	67,1	102,6	103,4	113,8	4,5
1573	Smøla	90,2	98,2	126,5	104,9	194,2	106,9	106,3	104,9	107,8	10,4
	Møre og Romsdal	98,0	98,1	100,3	100,2	114,2	88,3	76,7	97,9	99,1	2,5
1601	Trondheim	111,3	98,2	89,0	115,6	77,2	89,2	76,2	103,8	98,8	4,7
1612	Hemne	102,3	104,9	107,3	106,7	145,4	105,7	81,4	105,5	99,8	-1,6
1613	Snillfjord	81,5	101,5	123,8	102,6	135,6	46,3	144,4	99,8	110,8	1,8
1617	Hitra	95,8	95,9	114,0	88,0	89,8	122,7	88,8	95,0	104,8	13
1620	Frøya	93,5	92,2	98,8	106,1	132,3	116,8	100,0	100,9	98,8	9,2
1622	Agdenes	83,7	95,2	109,7	97,2	130,5	97,8	115,6	97,2	102,8	11,3
1624	Rissa	79,1	98,5	106,3	134,7	135,8	87,7	123,9	110,7	93,8	1,3
1627	Bjugn	84,5	97,4	110,5	108,8	138,5	82,3	67,7	99,1	96,8	1,4
1630	Åfjord	86,4	91,8	121,7	103,7	129,2	51,4	123,7	97,1	99,8	8,5
1632	Roan	118,1	99,0	140,0	103,1	212,6	116,4	137,1	112,3	126,8	-3
1634	Oppdal	96,7	101,4	114,1	120,6	122,3	81,6	81,3	106,7	100,8	4,3
1635	Rennebu	85,6	94,3	127,3	148,8	137,4	97,5	122,5	117,2	111,8	3,1
1636	Meldal	88,6	93,5	113,2	112,5	120,4	96,4	81,1	101,0	101,8	1,6
1638	Orkdal	106,8	94,9	107,7	99,4	98,5	96,8	42,9	96,7	89,8	5,6
1640	Røros	104,1	99,0	118,7	112,1	104,2	79,3	96,0	104,4	96,8	0,5
1644	Holtålen	93,9	104,5	114,1	110,8	70,1	82,9	103,0	103,1	97,8	2,3
1648	Midtre Gauldal	97,3	94,5	108,1	115,3	166,4	104,3	28,2	102,9	97,8	11,8

1653	Melhus	100,8	100,9	81,5	90,9	99,7	98,1	33,2	92,8	92,8	3,8
1657	Skaun	111,0	98,3	90,0	124,7	109,7	63,4	51,6	105,4	89,8	3,1
1662	Klæbu	112,1	90,8	74,8	99,8	102,9	67,5	55,5	93,9	97,8	1,2
1663	Malvik	108,6	98,5	94,8	93,1	77,5	86,6	45,1	93,9	89,8	-1,4
1664	Selbu	97,5	94,1	132,3	88,5	143,1	81,2	78,3	94,6	107,8	3
1665	Tydal	101,5	106,5	146,0	115,6	170,1	136,4	223,0	120,6	197,6	5,5
Sør-Trøndelag		106,4	97,9	95,0	111,8	92,3	89,5	73,7	102,2	98,2	4,4
1702	Steinkjer	100,2	92,9	101,4	98,7	127,5	102,4	72,1	97,3	93,8	2,9
1703	Namsos	99,7	96,3	91,3	96,1	85,5	81,5	57,8	93,4	97,8	2,5
1711	Meråker	119,9	102,4	146,7	114,7	156,6	107,8	102,0	114,0	122,8	-1,2
1714	Stjørdal	111,6	93,6	91,9	74,5	105,4	84,4	48,4	87,1	89,8	7,7
1717	Frosta	100,4	92,0	112,9	84,2	219,1	120,8	104,0	98,1	97,8	2,5
1718	Leksvik	106,7	94,4	149,7	90,2	200,9	61,9	85,6	98,8	95,8	0,6
1719	Levanger	111,3	96,3	98,2	82,2	130,7	78,7	33,9	90,7	93,8	0,7
1721	Verdal	100,9	102,6	91,4	92,9	138,0	108,2	76,3	98,5	93,8	-0,9
1724	Verran	101,4	102,1	95,0	91,7	99,6	63,0	56,0	93,2	107,8	2,1
1725	Namdalseid	94,3	95,5	140,7	103,0	121,6	79,4	140,2	102,4	102,8	5,8
1729	Inderøy	98,7	96,2	90,9	82,3	99,4	79,7	114,7	91,4	92,8	2,6
1736	Snåsa	102,0	99,5	126,5	111,6	136,2	116,3	94,1	107,6	106,8	4,8
1738	Lierne	98,7	105,6	136,9	116,2	65,3	86,6	157,3	110,0	125,8	3,3
1742	Grong	108,5	106,8	135,3	110,7	116,8	113,3	176,3	114,0	121,8	3,5
1744	Overhalla	107,1	90,1	91,5	104,6	90,0	95,1	105,5	99,1	95,8	1,9
1750	Vikna	105,8	94,6	81,0	93,3	113,3	72,3	97,1	94,6	97,8	1,4
1751	Nærøy	92,0	94,0	113,9	96,8	150,5	153,9	114,8	102,2	95,8	0,7
Nord-Trøndelag		104,5	96,1	100,6	90,8	122,2	92,6	72,5	95,2	96,1	2,5
1804	Bodø	109,7	103,2	99,7	104,9	84,4	105,6	60,9	102,1	100,8	1
1805	Narvik	106,0	101,0	109,0	99,2	92,3	108,6	94,5	101,4	106,8	4,9
1812	Sømna	96,7	97,8	139,0	115,2	151,9	128,6	77,3	108,6	100,8	1,1
1813	Brønnøy	95,2	99,5	144,8	99,0	97,8	107,4	54,5	99,2	96,8	2,9
1815	Vega	94,6	98,6	146,4	123,3	136,3	169,3	185,2	119,0	110,8	-3,1
1818	Herøy	101,2	102,6	147,3	99,9	136,4	117,2	110,6	106,1	109,8	3,3
1820	Alstahaug	113,3	97,0	104,7	95,6	131,0	142,3	88,4	102,9	98,8	1,5
1822	Leirfjord	92,3	93,4	110,5	97,3	164,8	108,6	73,2	97,8	103,8	8
1824	Vefsn	105,4	98,5	120,9	74,0	123,3	79,2	65,2	89,9	101,8	5,2
1826	Hattfjelldal	87,3	95,0	190,1	92,3	161,6	109,6	237,1	107,7	135,8	38,1
1827	Dønna	108,5	97,8	153,7	89,7	278,2	290,5	102,9	117,2	110,8	8,1
1832	Hemnes	102,2	105,6	104,9	98,9	198,5	149,9	62,4	106,2	132,8	3,5
1833	Rana	107,0	94,5	100,3	104,0	111,2	125,1	76,2	101,7	103,8	4,5
1834	Lurøy	106,4	102,4	146,5	67,5	117,8	64,7	114,7	91,5	102,8	1,2
1837	Meløy	102,4	92,1	136,0	115,7	151,5	117,3	76,6	107,2	127,8	4,2
1838	Gildeskål	78,5	102,6	123,2	99,4	153,4	118,2	94,5	100,9	112,8	9,3
1840	Saltidal	106,4	98,5	136,5	85,2	91,0	150,6	53,4	97,6	100,8	-0,5
1841	Fauske	102,2	95,3	104,5	100,4	143,0	120,4	57,8	99,9	113,8	6,5
1845	Sørfold	96,2	103,5	129,7	101,3	142,7	105,0	106,8	104,5	162,7	5,7
1848	Steigen	84,8	97,1	132,8	105,0	134,0	146,1	114,6	104,8	103,8	5,6
1849	Hamarøy	113,7	110,8	168,7	101,7	178,9	129,3	125,3	115,0	131,8	9
1850	Tysfjord	84,7	102,1	159,4	79,7	270,5	159,9	169,3	106,5	133,8	4

