

København: Grønne uderum som urbane uderum



Centerchef Jon Pape
Center for Park og Natur
Oslo, juni 2011

**SAMMEN
OM BYEN**

KØBENHAVNS KOMMUNE
Teknik- og Miljøforvaltningen

Oversigt

1. Hvor er København?
2. Visioner og mål
3. Urbane tendenser - hvad siger københavnernes?
4. At bevare og udvikle urbant grønt - planer og strategier
5. Nogle projekter - brudstykker fra en ny virkelighed?



København

Københavns Kommune: 0,5 mio. indbyggere; Storkøbenhavn: 1,8 mio.



Øresundsregionen

Sjælland-Skåne-Lolland-Falster: 3 mio. indbyggere



Byudvikling og økonomi

For 15 år siden var København på kanten af økonomisk ruin med høj arbejdsløshed, store sociale problemer mm. I dag er situationen vendt.



Visionerne: En ny fortællingen om København

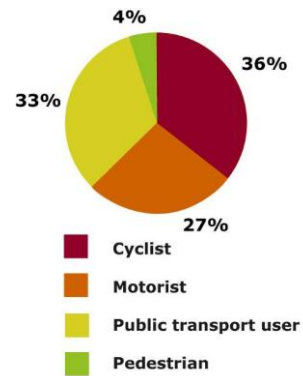


Vi vil bygge videre på byens kvaliteter og styrker

Byliv



Miljø



Fremtidens København: Grøn vækst og livskvalitet

København vil være en miljømetropol baseret på grøn vækst

København vil være en metropol for mennesker baseret på høj livskvalitet

- Verdens første CO2-neutrale hovedstad: 2025
- Verdens bedste cykelby
- En klimasikret storby
- En sund og ren hovedstad
- En grøn og blå hovedstad
- Et rigt byliv



En grøn og blå by giver økonomisk vækst

Tiltrækker borgere og virksomheder, øger ejendomsværdi



Livskvalitet - byliv

Et rigt og mangfoldigt byliv er forbundet med høj livskvalitet

Sundhed - gode muligheder for:

- Leg, bevægelse, fysisk motion, idræt
- Ro og fred = afstressning

Tryghed / sikkerhed - er en forudsætning for, men også et produkt af et godt byliv:

- Mange mennesker i byrummene giver tryghed
- Byrummenes udformning, herunder især belysning har stor betydning

Mødesteder - på tværs af alder, sociale, etniske og kulturelle skel

- Fremmer integration
- Skaber en åben, demokratisk by



**SAMMEN
OM BYEN**

KØBENHAVNS KOMMUNE
Teknik- og Miljøforvaltningen

Mål: Det grønne og det blå er tættere på!

2015: 90 % af københavnere kan gå til en park, et naturområde, et havnebad eller en strand på under 15 minutter.

2007: 60 %



Mål: Flere opholder sig længere!



2015: Dobbelt så mange besøg, dobbelt så længe

2007: Hver anden dag, 1 time pr. besøg



2010 - status for ophold

Ophold et par gange ugentligt eller mere	Torve, pladser, strøggader	Parker, naturområder, havnebade, strande
Forår	42 %	46 %
Sommer	59 %	64 %
Efterår	31 %	41 %
Vinter	13 %	25 %



Rekreativ værdi: Det nære

Højest værdi blandt **lønarbejdere**

Forpligtigende fællesskaber og sammenhold

Lokale mødesteder og muligheder for at kunne slå sig ned (borde, stole, grill og legepladser)

Foretrækker grønne områder hvor man kan hilse på hinanden, samt trygge og klare ruter

Værdsætter overskuelige og lokale former for rum.



Rekreative værdier: Det særlige

Højest værdi blandt
karrereorienterede

Fællesskab bygget på fælles standarder
og smag (Det grønne overskud, sundhed
og bedre luft)

Opsøger grønne områder over hele
byen

Foretrækker forskellige men
karakteristiske grønne områder.

Værdsetter det udsøgte og karakter
fyldte.



Rekreative værdier: Det udfordrende

Højest værdi blandt **kreative og katalysatorer**

Fællesskab baseret på netværk med mulighed for inspiration.

Opsøger grønne områder hvor der er plads til udfoldelse

Foretrækker det ikke-kultiverede og opdyrkede, der kan forandres og blive til noget nyt.

Værdsætter det vilde



Rekreative værdier: Det elementære

Højest værdi blandt
overførselsindkomster

Fragmenteret fællesskab.

Det grønne er ofte svært at betræde

Usikre på mulighederne for at bruge og
præge de grønne områder

Foretrækker korte afstande

Værdsætter sikkerhed, anerkendelse og
ibrugtagning.



Etniske minoriteter - storfamilien og det sociale i fokus

DE MEST ØNSKEDE FACILITETER BLANDT ETNISKE MINORITETER

1. Flere bænke med borde
2. Overdækkede bænke med borde, der tillader ophold på trods af byger
3. Gode toiletforhold
4. Vandposter
5. Legepladser
6. God belysning



6 veje til en grøn og blå hovedstad

1. Storbyens haver - lommeparker
2. Grønne forbindelser og 100.000 træer
3. Parkfornyelser og nye parker
4. Plads til leg & bevægelse
5. Rent vand og biologisk mangfoldighed
6. Klimatilpasning



I. Storbyens haver / lommeparker

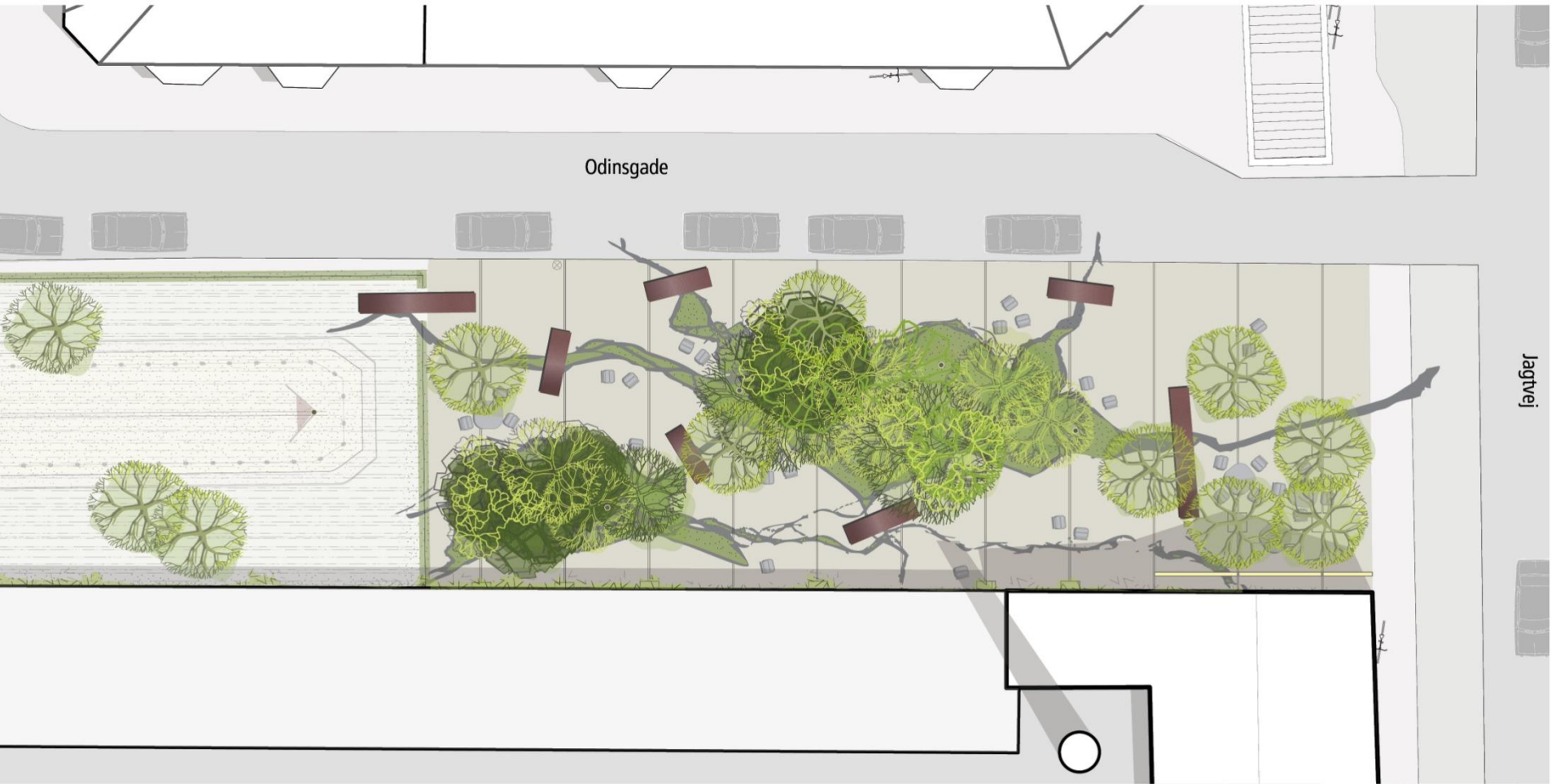
- Vejen til en tæt, bæredygtig og grøn by!
- Inspireret af New Yorks "Pocket Parks"
- Til bevægelse og til afslapning
- Grøn og urban
- Havedyrkning og urban farming
- Mødested i lokalområdet











PLAN 1:200









2. Grønne forbindelser og 100.000 træer

TOP 5 OVER HVAD KØBENHAVNERNE VURDERER, KAN FÅ DEM TIL AT GÅ MERE

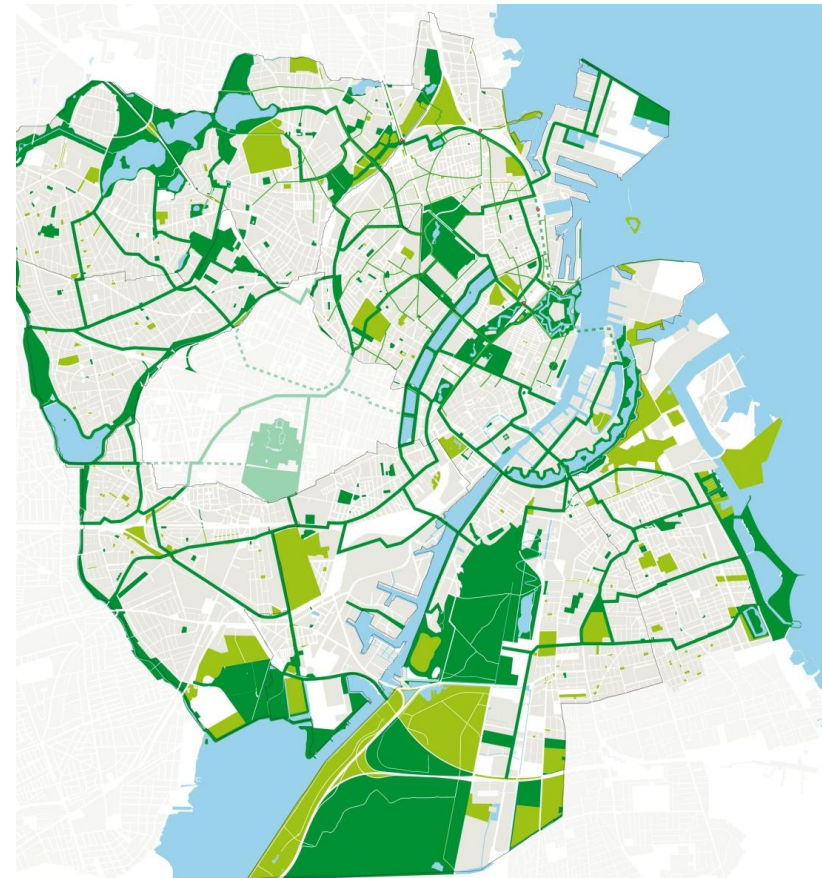
1.	Flere grønne ruter og stier	61 %
2.	Grønnere omgivelser	60 %
3.	Hvis byen blev renere	49 %
4.	Bedre luftkvalitet	48 %
5.	Hvis byen generelt blev mere egnet til fodgængere	45 %



Byen bindes sammen med grønt

Et net af grønne forbindelser giver nemmere og mere tryk adgang til parker og naturområder.

Og gør det mere attraktivt at gå og cykle.





3. Parkfornyelser og nye parker

Fælledparken - fornyelse

58 ha

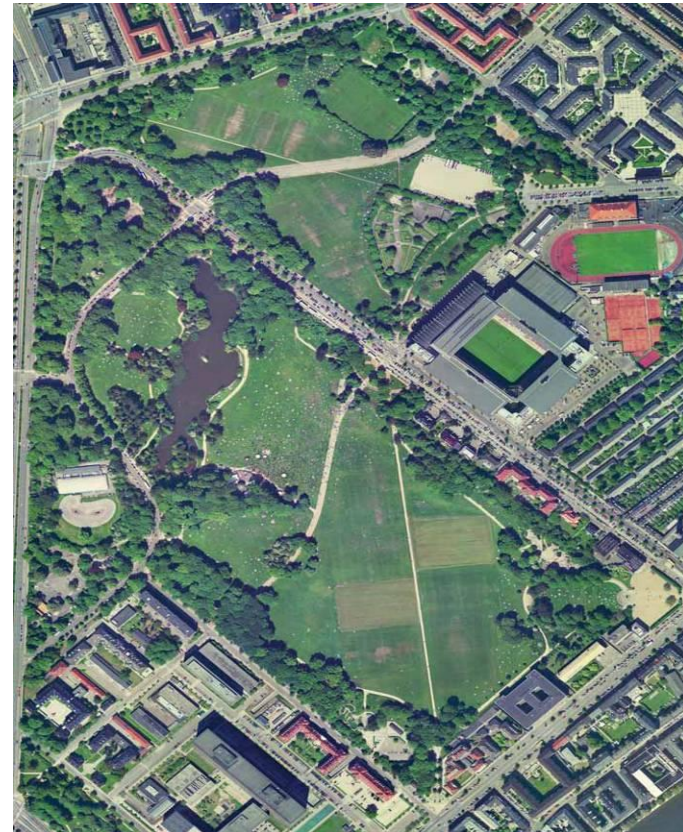
100 år gammelt

11 mio. besøg pr. år

Fornyelse frem til 2012

I alt 198 mio. DKK

Heraf er 152 mio. DKK en gave fra AP Møller-fonden









34





3. Parkfornyelser og nye parker

Nordvestparken - ny park

Tidligere en busgarage

Udsat byområde med mange socio-økonomiske problemer

Stærk lokalt borgergruppe, som kæmpede for parken

Partnerskab med privat developer, som byggede boliger på nabogrunden

Kontant værdiforøgelse





38

skrevet af: Jawad
Bilag af: Ebru S.M.

Til skovens træer
Dyrene hyler
Blomsterne vokser
Pigerne danser

Fordi kirkeklokkerne ringer
Børnene står på tå
Himlen er blå

Fordi englenerne flyver
Børnene griner
Stjernerne blinker
Solen skinner

4. Plads til leg og bevægelse

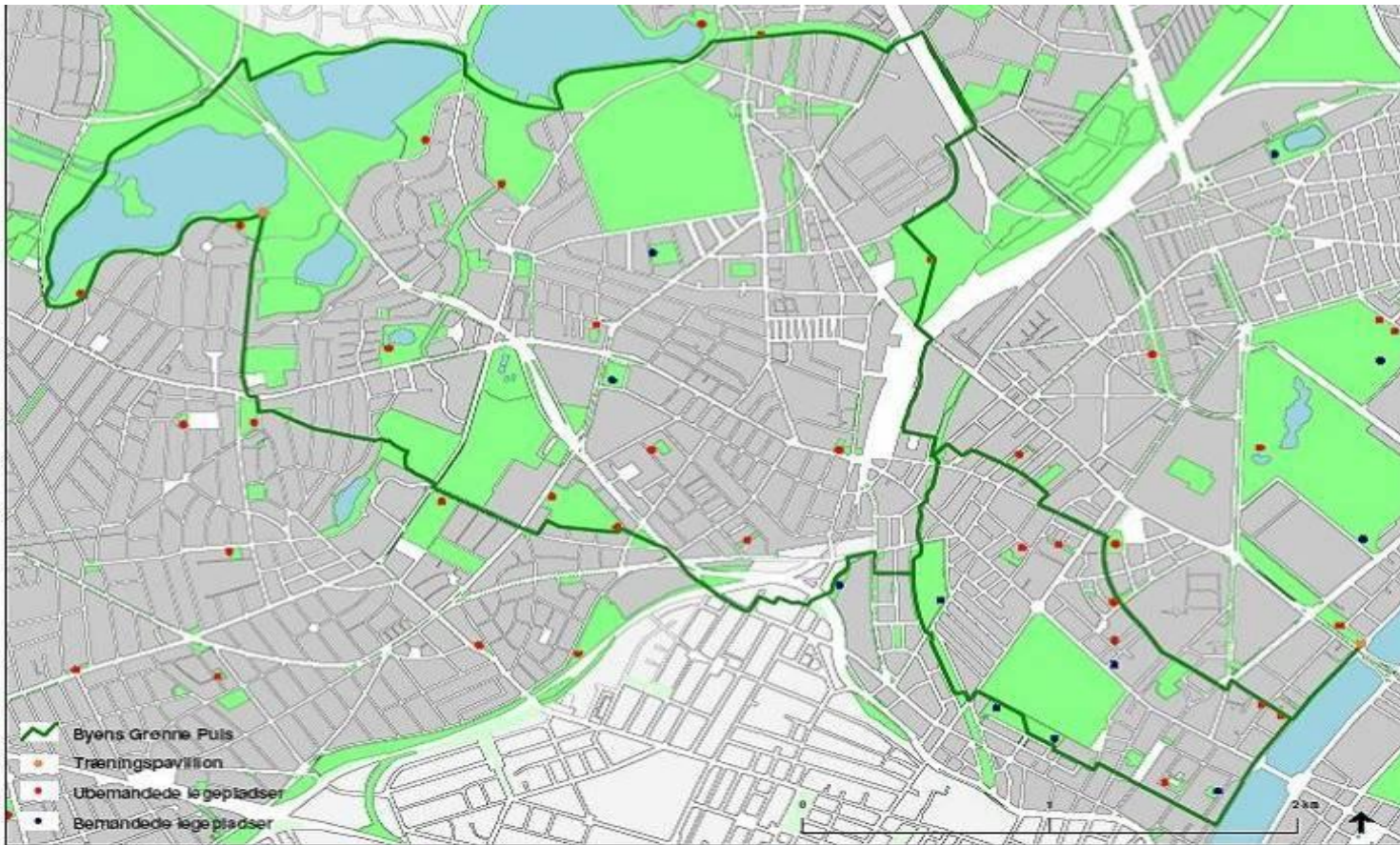
Alle byens 125 offentlige legepladser er istandsat i 2012.







Byens grønne puls



Træningspavillon







5. Rent vand og biologisk mangfoldighed

Rent vand i søer,
vandløb og - ikke
mindst - i havnen!

Stor rekreativ
betydning

Biologisk
mangfoldighed



Harrestrup Å

Fra teknisk anlæg til
naturområde = ca. 95 mio.
DKK





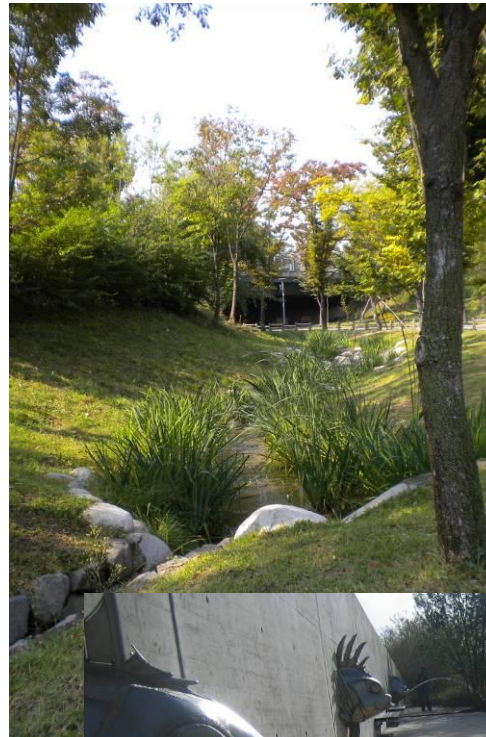
6. Et klimasikret København

- Vandstand i havene stiger
- Mere regn og mere intense regnvejrshændelser
- Varmere og mere tørre somre (klima som Paris)
- En klimasikret by er attraktiv at bo og investere i
- Klimasikring kan være basis for grøn vækst



Klimasikring med livskvalitet og grøn vækst

- Lokal anvendelse af regnvand fra tage og veje (LAR)
- Grønne tage
- Regnbede
- Åbning af rørlagte åer
- Midlertidig tilbageholdelse af regnvand i parker og naturområder
- Intelligent afløbsteknik



Grøn urbanitet?

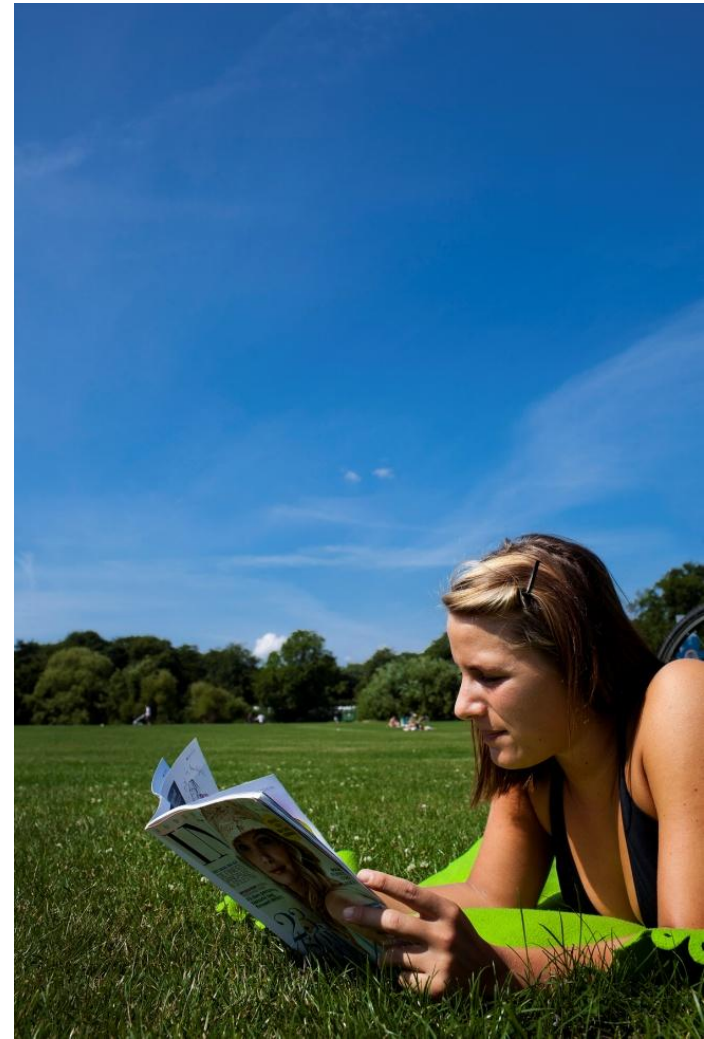
Kan en grøn by være en urban by?

Hører det grønne til ude på landet?

Jeg mener ikke der er en modsætning mellem grønt og urbant.

Parker er et urbant fænomen.

For byboere er det grønne en lige så vigtig og nødvendig del af byen som de 'hårde' byrum



**SAMMEN
OM BYEN**

KØBENHAVNS KOMMUNE
Teknik- og Miljøforvaltningen





parkognatur@tmf.kk.dk

www.kk.dk/groenneomraader



55

TAK!