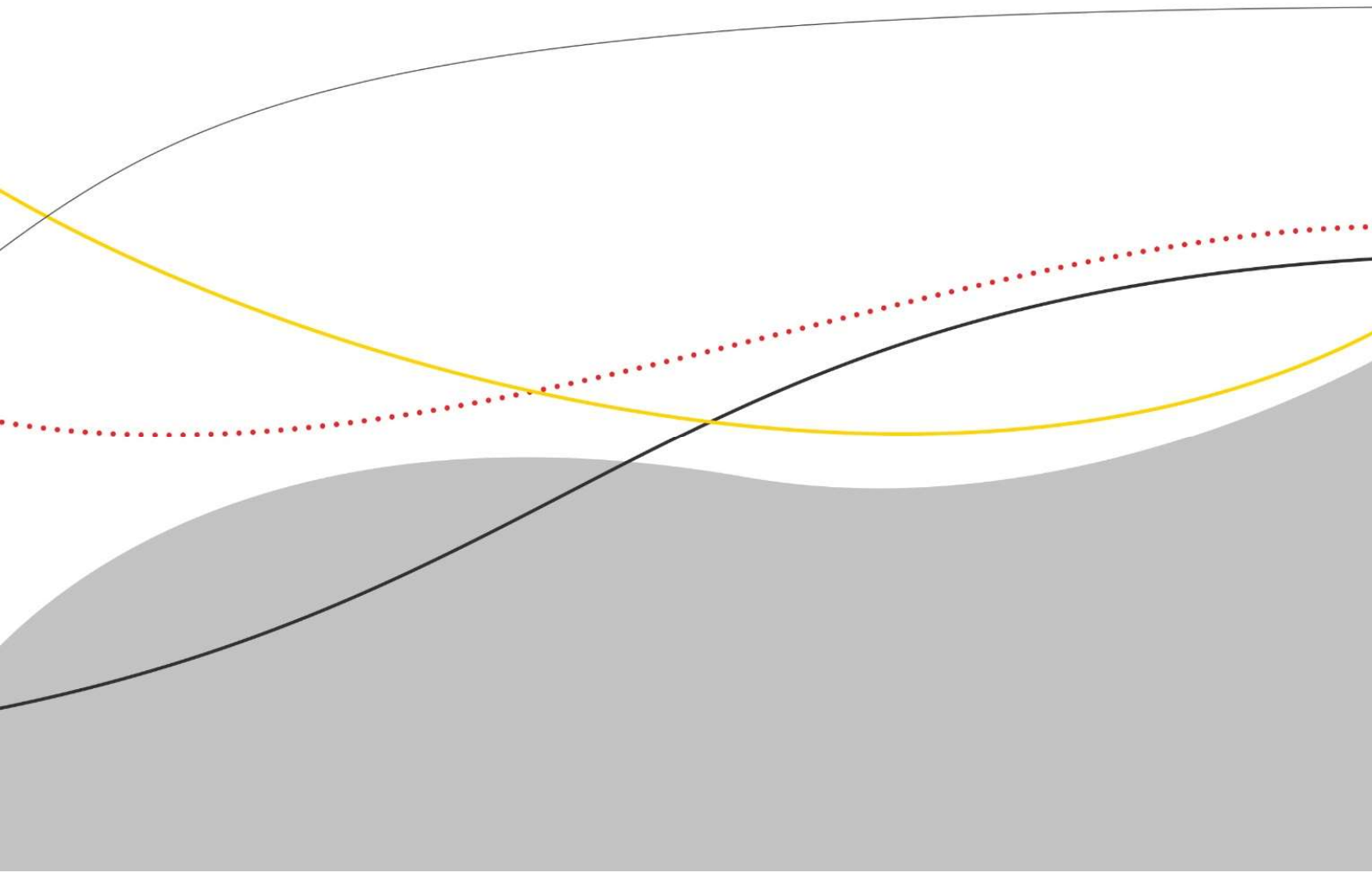




Nytte- og kostnadsanalyse for nedstenging av næringsaktivitet i en situasjon med utbredt smitte

Arbeidsgruppe fra embetsverket i Finansdepartementet i samarbeid med Helse- og omsorgsdepartementet, Nærings- og fiskeridepartementet, Kulturdepartementet, Justis- og beredskapsdepartementet og Folkehelseinstituttet



Nytte- og kostnadsanalyse for nedstenging av næringsaktivitet i en situasjon med utbredt smitte

Arbeidsgruppe fra embetsverket i Finansdepartementet i samarbeid med Helse- og omsorgsdepartementet, Nærings- og fiskeridepartementet, Kulturdepartementet, Justis- og beredskapsdepartementet og Folkehelseinstituttet

Arbeidsnotat 2021/1

Finansdepartementet

Finansdepartementets arbeidsnotater belyser faglige problemstillinger med relevans for departementets arbeid, og er ikke uttrykk for politiske vurderinger eller synspunkter. Formålet med arbeidsnotatene er å underbygge departementets faglige vurderinger, og bidra til det faglige ordskiftet på departementets ansvarsområder. Godkjenning av arbeidsnotater før publisering er delegert til finansråden.

Forord

Finansdepartementets arbeidsnotater bidrar til innsyn i faglige arbeider utført i eller for departementet. Dette arbeidsnotatet er utformet av en arbeidsgruppe fra embetsverket i Finansdepartementet i samarbeid med Helse- og omsorgsdepartementet, Nærings- og fiskeridepartementet, Kulturdepartementet, Justis- og beredskapsdepartementet og Folkehelseinstituttet.

Målet med arbeidet har vært å etablere et rammeverk for systematiske vurderinger av smitteverngevinst og samfunnsøkonomisk kostnad av å stenge næringsaktiviteter i situasjoner med utbredt smitte. Rammeverket kan være en veileder og del av beslutningsgrunnlaget ved endringer i tiltaksnivået for å bekjempe smittespredningen. Rammeverket kan også anvendes for å systematisere effekter av smitteverntiltak for andre aktiviteter enn næringsaktiviteter. Metoden kan benyttes ved vurdering både av strengere tiltak (nedstenging) og av reversering av tiltak (åpne nedstengt aktivitet).

I dette notatet er rammeverket benyttet til å anslå både kostnad og nytte av trinnvis å innføre smitteverntiltak, fra å ha ingen tiltak, via omfattende generelle smitteverntiltak til det høyeste nivået, dvs. tilnærmet full nedstenging av fysisk tilstedeværelse i ulike næringsaktiviteter.

Selv om det gjennom pandemien har kommet stadig mer statistikk, analyser og erfaringsgrunnlag om effekter av smitteverntiltakene, er omfanget og detaljnivået fortsatt begrenset, og det er lite forskning å ta utgangspunkt i. Tallfestingen av anslagene tar utgangspunkt i det materialet vi har tilgjengelig, samt skjønn.

Analysen gir ikke en fasit, og anslagene er usikre. Det er mange faktorer som spiller inn både for kostnaden og nytten av smitteverntiltaket som ikke er tatt hensyn til i dette rammeverket. For eksempel vil samlet nytte av enkelttiltak både være et resultat av effekten fra det isolerte tiltaket, effekten fra andre samtidige tiltak og hvordan den aktuelle smittesituasjonen er. Samlet kostnad av tiltak i den enkelte aktivitet vil på samme måte være avhengig av omfang av tiltak i andre aktiviteter, ringvirkninger og hvordan aktørers adferd påvirkes. Det er også betydelige kostnadskomponenter som ikke er tatt med. Det gjelder bl.a. bortfall av konsumentoverskudd, kostnader knyttet til psykisk helse og langsiktige økonomiske kostnader som følge av arbeidsledighet og avbrutt produksjon. Det er heller ikke tatt hensyn til fordelingseffekter, som kan være betydelige. Siden rammeverket ikke tallfester disse kostnadene, må anslagene for tapt verdiskapning forstås som et nedre estimat.

Rammeverket er overordnet, og i praksis vil det være nødvendig å vurdere eventuell nedstenging på et mer detaljert nivå. Når næringsaktiviteter grupperes, vil noen komme sammen med aktiviteter de ikke nødvendigvis fullt ut kan sammenlignes med. For eksempel er varehandel samlet som én gruppe i denne analysen, mens det i den siste tidens smittevernregulering har blitt differensiert innad i denne gruppen. Rammeverket og analysen som presenteres her, vil derfor ikke nødvendigvis samsvare fullt ut med faktiske smitteverntiltak. Vi tar gjerne imot innspill til analysen. Henvendelser kan rettes til postmottak@fin.dep.no

Februar 2021

Hans Henrik Scheel

Finansråd

Nytte- og kostnadsanalyse for nedstenging av næringsaktivitet i en situasjon med utbredt smitte

1. Innledning

Å stenge ned hele eller betydelige deler av økonomien ved å begrense næringsaktivitet for å redusere kontakt mellom mennesker og dermed smitterisiko, er en svært streng og omfattende form for smitteverntiltak. Rammeverket som presenteres i dette notatet kan benyttes til å systematisere vurderinger av kostnader og nytte ved trinnvis opptrapping av smitteverntiltak for næringsaktiviteter, opp til et nivå med helt eller delvis nedstenging. Rammeverket kan fungere som en veileder og som en del av beslutningsgrunnlaget ved endringer i tiltak. Det kan også benyttes for å vurdere eventuell reversering av nedstenging, og for å vurdere effekten av tiltak for andre aktiviteter enn næringsaktiviteter.

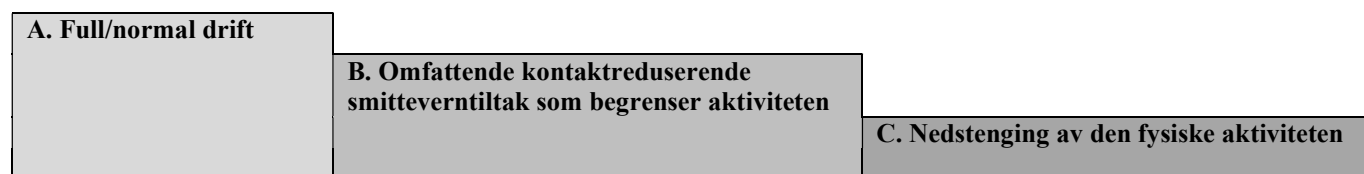
Smitteverntiltak innføres med sikte på å få eller beholde kontroll på smittespredningen, slik at sykdomsbyrden blir lav og helsetjenesten unngår overbelastning. Fra et samfunnsøkonomisk perspektiv er målet for beslutninger om smitteverntiltak, og håndteringen av koronapandemien mer generelt, å sørge for at de samlede samfunnsmessige skadevirkningene blir lavest mulig. Da må det tas hensyn til både helsemessige, økonomiske og andre samfunnsmessige skadevirkninger som ikke tall-festes, slik at tiltaksbyrden står i forhold til gevinsten.¹

Nytten, eller smitteverngevinsten, av å innføre inngripende tiltak overfor næringsaktiviteter er at smittespredningen dempes. Kostnaden ved de samme tiltakene illustreres dels gjennom tapt verdiskaping, men også i form av en rekke ringvirkninger som ikke enkelt lar seg tallfeste, f.eks. ensomhet, tapt samvær med familie og venner, virkninger på psykisk og fysisk helse, mindre oppfølging av sårbare grupper og tapt kompetanse. Et rammeverk som systematiserer nytten av å stramme inn smitteverntiltak opp mot kostnaden, kan bidra til at smitten kan begrenses til lavest mulig tiltaksbyrde.

Rammeverket og analysen som er presentert i dette notatet er resultatet av et samarbeid mellom Finansdepartementet, Helse- og omsorgsdepartementet, Nærings- og fiskeridepartementet, Kulturdepartementet, Justis- og beredskapsdepartementet og Folkehelseinstituttet. SSB har vært observatør i arbeidet, og bidratt med rådgivning. Arbeidet har gitt kunnskapsutveksling og etablering av en felles forståelse for avveininger rundt smitteverntiltak.

2. Beskrivelse av rammeverket

Rammeverket systematiserer kostnader og nytte ved en trinnvis utvikling i smitteverntiltak overfor næringslivet, fordelt på tre nivåer (A-normalsituasjon, B-omfattende tiltak og C-helt eller delvis nedstenging), se figur 1.



Figur 1 Utgangspunktet for analysen er tre trinn med tiltaksnivåer, hvor det er overgangen fra B til C som vektlegges.

Nivå A representerer en normalsituasjon uten smitte og uten behov for smitteverntiltak, med full drift i næringslivet. De to neste trinnene i rammeverket representerer en situasjon med utbredt smittetrykk i samfunnet og press på kapasiteten i helsevesenet (tilsvarer risikonivå 4-5 i regjeringens beredskapsplan). I en slik situasjon må beslutningstakerne vurdere i hvor stor grad næringsaktiviteter skal begrenses av hensyn til smittevern, om det er tilstrekkelig med omfattende smittevernkrav, eller om aktiviteten må forbys helt eller delvis.

¹ For mer om samfunnsøkonomiske analyser, se veileder fra [DFØ](#) og [rundskriv R-109/14](#) fra Finansdepartementet..

I nivå B er det innført omfattende kontaktreduserende smitteverntiltak som begrenser den økonomiske aktiviteten, som krav om avstand og besøksbegrensninger, slik at det ikke er mulig å begrense risiko for smitte ytterligere uten å stenge.

I nivå C er det antatt at fysisk tilstedeværelse i næringsaktivitetens lokaler begrenset til et minimum slik at aktiviteten per definisjon er helt eller delvis nedstengt. Nedstenging innebærer ikke påbud om stans av selve produksjonen eller aktiviteten, selv om dette kan være utfallet for noen aktiviteter som er avhengig av tilstedeværelse i produksjonslokalene.² Nivå C innebærer også stans av alle typer arrangementer som samler mennesker fysisk, inkludert den profesjonelle idretten.

Rammeverket er en grov forenkling av virkeligheten. I praksis er det flere nivåer av tiltak enn det som skisseres her, spesielt mellom situasjon A og B når smitten i samfunnet er moderat. Hensikten med rammeverket er å løfte frem avveiningene mellom B og C, og derfor forenkles nivåene mellom A og B.

Utgangspunktet for analysen er å vurdere den *ekstra* gevinsten og kostnaden av å gå fra et strengt smittevernregime i nivå B, der omfattende smitteverntiltak allerede er på plass, til helt eller delvis å stenge aktiviteten ned i nivå C. Vurderingen av nytten er her begrenset til effekten på totalt smittetrykk ved å stenge den enkelte aktiviteten. Vurderingen av kostnader er basert på tapt verdiskaping på kort sikt, men det pekes også på andre samfunnsmessige kostnader.

Nytte- og kostnadsvirkningene av omfattende smitteverntiltak eller nedstenging av økonomisk aktivitet vil variere mellom næringsaktiviteter. For noen aktiviteter er kontakt mellom mennesker kjernen i virksomheten, og smittepotensialet er stort, mens annen produksjon kan opprettholde driften helt uten fysisk kontakt mellom mennesker. Noen aktiviteter kan enkelt skrues av og på uten for store kostnader, mens det for andre kan være betydelige nedstengings- og oppstartskostnader. Noen virksomheter kan for eksempel være tett knyttet til nasjonale eller internasjonale verdikjeder, der et brudd kan skape store og i noen grad varige forstyrrelser.

Omfang av tiltak i nivå B og C vil variere på tvers av næringsaktiviteter, avhengig av aktivitetens karakteristika. For aktiviteter der kontakt mellom mennesker er det sentrale, vil tiltakene være svært begrensende for aktiviteten allerede i nivå B, for eksempel en del kulturarrangementer, servering og uteliv. Andre, for eksempel varehandel og bygg og anlegg, vil bli mest begrenset om de må fysisk stenge helt eller delvis, dvs. i bevegelsen fra nivå B til C. For næringsaktiviteter der en nedstenging kan innebære store kostnader, for eksempel i deler av industrien og en del anleggsvirksomhet, er det i analysen forutsatt at nivå C ikke innebærer total nedstenging, men at produksjonen opprettholdes i kanskje begrenset tempo med svært strenge smitteverntiltak og minimal fysisk tilstedeværelse.

På et gitt tidspunkt kan noen næringsaktiviteter være i nivå B, mens andre er i nivå C, avhengig av den aktuelle smittesituasjonen og omfang av tiltak generelt. Rammeverket vurderer tiltak i enkelt næringer isolert. I praksis er samspillseffekter mellom smitteverntiltak som er innført på tvers av aktiviteter, både på kostnadssiden og nyttesiden, viktig å ta hensyn til i vurderingen av tiltaksnivå.

Rammeverket har en nasjonal tilnærming, men den overordnede metoden kan tilpasses regionale beslutninger. For å målrette tiltak bør nedstenging rettes mot de næringsaktivitetene som har høyest *smittepotensial* i de geografiske områdene med høyere smittepress (ref. kommunehåndboka covid-19).³

² For noen aktiviteter kan det innebære at noe aktivitet kan fortsette (for eksempel varehandel, gjennom «klikk og hent» og hjemlevering), men for andre vil det ikke være mulig av hensyn til omfang av fysisk kontakt (for eks. kroppspleie). For de næringsaktivitetene der en nedstenging innebærer svært store kostnader, som for eksempel i deler av industrien og anleggsvirksomheten, er det lagt til grunn at nivå C ikke innebærer total nedstenging, men at det innføres strengest mulige smitteverntiltak med minimal fysisk tilstedeværelse. For bedrifter med liten grad av robotisering og mer manuell arbeidskraft kan det innebære en nedskalering av produksjonen. For bedrifter med automatiserte prosesser, der det kun er behov for fysisk tilstedeværelse av enkeltpersoner, vil produksjonen i større grad kunne opprettholdes.

³ Et viktig prinsipp i regjeringens strategi er at smitteverntiltak i størst mulig grad innføres geografisk målrettet, altså lokalt heller enn regionalt eller nasjonalt. Se FHI's Håndbok for oppdaging, vurdering og håndtering av covid-19-utbrudd i kommunen.

3. Forbehold og avgrensninger

Rammeverket som presenteres her er en forenkling av virkeligheten og basert på usikkert datagrunnlag og flere antagelser. Det er stor usikkerhet knyttet til både kostnadssiden og nyttesiden av analysen. Det er bl.a. usikkerhet forbundet med å måle eller vurdere den marginale smitteverneeffekten av enkelttiltak, da mange tiltak gjerne iverksettes samtidig. Hvor mye som stenger ned samtidig, samspillet mellom smitteverntiltakene, tidspunkt (for eksempel sesong), varighet, etterlevelse, kontrolltiltak og sosiale restriksjoner er eksempler på forhold som ikke inngår i analysen, men som vil relevant for beslutning om tiltak i virkeligheten.

Varigheten av tiltaket: Analysen forutsetter at nedstenging kun vil være aktuelt i en kortere periode (en måned). Vedvarende nedstenging vil øke risikoen for konkurs, oppsigelser og varige tap, og endringer i adferd og forbruk vil i større grad påvirke kostnadene. Å holde inngripende tiltak stabilt på nivå B eller C kan være mer kostbart for næringslivet og økonomien, enn at tiltakene justeres til smitteutviklingen. På den ene siden vil risikoen for konkurs øke hvis aktiviteten holdes nede over lang tid. På den andre siden er kostnaden av å stenge ned umiddelbar, men det kan ta tid å øke aktiviteten igjen etter en nedstenging fordi kapasitet må bygges opp. Det siste vil være mer gjeldene etter langvarige tiltak som begrenser aktiviteten. I tillegg vil kompetansenivået i bransjen/ sektoren kunne svekkes, og det vil på sikt kunne påvirke produktiviteten eller kvaliteten negativt.

Samspill mellom smitteverntiltak: For det totale smittetrykket er det summen av tiltak, og ikke den isolerte effekten av enkelttiltak, som har betydning. Dersom smitteverntiltak iverksettes tidlig i en situasjon med tiltagende og utbredt smitte, kan situasjonen komme raskere under kontroll slik at inngripende tiltak kun er aktuelt for en begrenset periode. Den totale tiltaksbyrden i dette tidsrommet kan da bli lavere. I en situasjon med utbredt smitte kan det å gå fra nivå B til C for en gitt aktivitet være kostnadsbesparende hvis det reduserer behovet for større nedstenginger senere. Samlet kostnad av tiltak i den enkelte aktivitet vil også være avhengig av omfang av tiltak i andre aktiviteter.

Kritiske samfunnsfunksjoner: Også ved en omfattende nedstenging vil det være aktiviteter som må være i drift for å holde samfunnet i gang, selv om det kan innebære en viss smitterisiko. Kritiske samfunnsfunksjoner, tilhørende støttefunksjoner og infrastruktur er derfor utelatt fra denne analysen. Analysen utelater også offentlig sektor, skole, utdanning og helse- og omsorgssektoren. Det legges til grunn at godstrafikk og vareflyt opprettholdes også ved en omfattende nedstenging. Dette omfatter blant annet vareflyt både over grensene og nasjonalt (post og hjemlevering). Analysen ser ikke på en situasjon hvor grensene stenges, men omfattende smitteverntiltak for inn- og utreise legges til grunn.

Adferdsendringer: Analysen tar ikke hensyn til adferdsendringer. En situasjon med utbredt smitte i samfunnet vil påvirke husholdningenes tilpasning og etterspørsel etter kontaktnære aktiviteter og tjenester. Lavere etterspørsel som følge av forsiktighet og frykt for smitte vil bidra til å dempe den økonomiske aktiviteten utover begrensningene som følger av smitteverntiltakene. Publikum kan for eksempel styre unna aktiviteter som kan innebære en smitterisiko, selv om tilbudet ikke er stengt. Slik kan adferdsendringer føre til en ytterligere smittereduksjon ut over det tiltakene isolert sett skulle tilsi. Analysen tar ikke hensyn til ringvirkninger, der nedstenging av næringsaktiviteter kan påvirke verdiskapingen i andre tilknyttede sektorer, eller virkningen av smitteverntiltak i form av sosial nedstenging, reiserestriksjoner og besøksbegrensninger i private hjem.

Fordelingseffekter: Smitteverntiltak reduserer smittetrykket i samfunnet, og er derfor til nytte for alle. Kostnadene og byrden av smitteverntiltakene er derimot ujevnt fordelt. Enkelte blir hardere rammet fordi noen næringsaktiviteter i mindre grad kan tilpasse aktiviteten til smitteverntiltakene. Fordelingseffektene kan gå langs flere dimensjoner. For eksempel kan noen yrkes- eller inntektsgrupper i større grad bli permittert. Adferdsbegrensninger kan ramme enkelte grupper hardere enn andre, som barn og unge eller eldre. Fordelingseffekter er ikke tatt hensyn til i analysen, men utgjør en ekstra dimensjon som må vektlegges ved en eventuell beslutning.

4. Samspillet mellom samfunnseffekter og smittevernloven

En eventuell beslutning om nedstenging må uansett oppfylle kravene etter smittevernloven § 1-5, som bl.a. stiller krav til at tiltaket skal være medisinskfaglig begrunnet og nødvendig, fremstå tjenlig og ikke være et uforholdsmessig inngrep.

Disse kravene innebærer blant annet at mindre inngripende virkemidler må benyttes dersom de gir tilstrekkelig måloppnåelse, og at ventet måloppnåelse skal veies mot konsekvensene av tiltaket. I en situasjon hvor nedstenging er aktuelt, må det vurderes konkret om disse kravene er oppfylt. Vurderingen av kravene til nødvendighet og forholdsmessighet vil bero på en helhetsvurdering av blant annet følgende forhold:

- Hvor alvorlig situasjonen er.
- Hvor godt tiltaket antas å virke fra et smittevernfaglig perspektiv.
- Hvor stor tiltaksbyrden er for innbyggerne.
- Hvor inngripende tiltaket er, herunder hvor sterkt det griper inn i rettighetene og friheten til borgerne.
- I hvilken grad mindre inngripende tiltak har vært forsøkt uten tilstrekkelig virkning.
- I hvilken grad det innføres effektive tiltak for å motvirke ulempene som smitteverntiltaket medfører.
- Om tiltaket kan målrettes mot situasjoner eller geografiske områder.

Vurderingen av forholdsmessigheten vil måtte basere seg på den gjeldende smittesituasjonen, men også på forventet utvikling med og uten nedstenging. Det sentrale i vurderingen av hvor godt tiltaket antas å virke, er tilleggseffekten av en helt eller delvis nedstenging (nivå C) sammenliknet med oppnådd effekt av de kontaktreduserende tiltakene som allerede er iverksatt (nivå B). Avhengig av hvilke aktiviteter det er aktuelt å stenge ned, må man også vurdere forholdet til relevante menneskerettslige bestemmelser i Grunnloven og i internasjonale konvensjoner Norge er bundet av.⁴

5. Kost-nytteanalyse av inngripende smitteverntiltak per næringsaktivitet

Tabell 1 viser endring i nytte og kostnad av å skjerpe smitteverntiltak for næringsaktiviteter fra en situasjon uten tiltak (A) til en situasjon med omfattende smitteverntiltak (B) til et svært høyt tiltaksnivå med hel eller delvis nedstenging (C). Samlet effekt av en bevegelse fra A til C tilsvarer summen av endringen fra A til B og B til C.

Økonomiske aktiviteter: Den første kolonnen i tabellen viser næringsaktiviteter kategorisert etter type personkontakt som inngår i aktiviteten. Det viser hvordan aktiviteten utgjør en smitterisiko, for eksempel om den samler mange mennesker. Radene nedover ramser opp ulike aktiviteter samlet i kategorier med stor variasjon i aktivitetenes art, for eksempel omfatter «sal og sceneopptreden» både virksomheter innen administrativ drift, produksjon og visninger rettet mot besøkende/publikum.

Smitteverntiltak: Den andre kolonnen viser aktuelle smitteverntiltak, altså hva nivå B og C konkret kan bety for hver næringsaktivitet.

Nøkkeltall for aktiviteten i en normalsituasjon: Den tredje kolonnen viser aktivitetens aggregerte bruttoprodukt i mrd. kr per måned i tillegg til antall sysselsatte i en normal situasjon (A). Bruttoproduktet måler næringsaktivitetens bidrag til nasjonal verdiskaping og sammen med sysselsettingen gjør nøkkeltallene det mulig å sammenligne relativ størrelse på de ulike kategoriene med økonomiske aktiviteter. Tredje nøkkeltall sier noe om omfanget av personer som er involvert i aktiviteten, og er grovt rangert etter stort/moderat/lite. Omfang viser til hvor mange som blir påvirket av tiltakene i aktiviteten i det relevante geografiske området (nasjonalt/regionalt). Det omfatter antall enkeltindivider, ansatte,

⁴ F.eks. vern om eiendom etter den europeiske menneskerettighetskonvensjon første tilleggsprotokoll artikkel 1, forbud mot diskriminering etter Grunnloven § 98 og div. menneskerettighetskonvensjoner, hensynet til barnets beste etter Grunnloven § 104 og FNs barnekonvensjon (BK) artikkel 3 nr. 1 og andre rettigheter etter BK, rettighetene som følger av FNs konvensjon om rettighetene til mennesker med nedsatt funksjonsevne mv.

brukere, besøkende og publikum som er tilknyttet aktiviteten. Omfanget er relevant for både kostnad og nytteevaluering av tiltaket. Fra et kostnadsperspektiv vil en økonomisk aktivitet med stort omfang ha stor samfunnsøkonomisk påvirkning blant annet fordi mange vil rammes av at aktiviteten begrenses. I tillegg vil det ha betydning hvem som påvirkes, og om tiltaket går ut over f.eks. sårbare grupper eller barn. Fra et smittevernperspektiv det mer virkningsfullt jo flere individer som påvirkes av kontaktreduserende tiltak, siden det øker omfanget av smittebegrensningen.

Kostnader: Kostnaden av smitteverntiltak (tiltakskostnaden) skisseres som forventet tap av verdiskaping samt en overordnet og ikke fullstendig vurdering av andre ikke-tallfestede kostnader. Kostnaden av å innføre omfattende smitteverntiltak (B) og tilleggskostnaden av å stenge ned (C) illustreres med *forventet nedgang i økonomisk aktivitet* målt ved en andel mellom 0 og 1. Forventet nedgang viser til andelen verdiskaping i den enkelte aktiviteten som går tapt ved innføring av smitteverntiltak, eller andelen av aktiviteten som stenges eller begrenses. Andelen er et gjennomsnitt og kan skjule store variasjoner mellom involverte næringer og enkeltaktører. Forventet nedgang i økonomisk aktivitet er anslått basert på tall på nedgangen som ble observert våren 2020, se SSB.no, og innspill fra representative markedsaktører. Det foreligger ingen modell eller estimering for disse andelenene.

Den *nasjonale tilleggskostnaden* i form av tapt verdiskaping angir et kronebeløp på tilleggseffekten. Ved å multiplisere andelen tapt verdiskaping ved å stenge ned (dvs. effekt av å gå fra B til C) med næringens verdiskaping får vi et tilnærmet mål på *tilleggskostnaden av nedstenging* i mrd. kroner per måned:

$$\text{Andel tapt verdiskaping}_{B\ddot{C}} * \text{verdiskaping} = \text{tilleggskostnad}_{B\ddot{C}}$$

Denne beregnede kostnaden må ansees som et nedre estimat, fordi den ekskluderer en rekke ikke tallfestede samfunnskostnader, som for eksempel tapt sosialt samvær, økt ensomhet, isolasjon eller påvirkning på sysselsettingen. Å kun måle tiltakskostnaden i form av tapt verdiskaping er ikke tilstrekkelig. En viktig tilleggsdimensjon er hvor mange som rammes av smitteverntiltaket, både av ansatte og brukere. Kolonnen *Nøkkeltall* kan gi en indikasjon på dette.

Andre samfunnskostnader ved nedstenging av aktivitetene vil kunne komme i tillegg og bør også vurderes ved beslutninger om tiltak. Vedlegget til notatet gir overordnet vurdering av dette.

Nytte: Gevinsten av smitteverntiltak (smitteverneffekt) er skissert ut fra forventet reduksjon i total smittespredning. For å anslå nyttegevinsten av næringsvise smitteverntiltak på totalt smittetrykk i det aktuelle geografiske området kan vi anslå relativt smittepotensial. *Smittepotensial* er en faktor sammensatt av aktivitetens *smitterisiko* (gjennomsnittlig smittesannsynlighet for den enkelte deltaker i aktuell aktivitet) vektet med aktivitetens relative *omfang* (hvor mange som er involvert i aktiviteten med relevant fysisk kontakt):

$$\text{Smitterisiko}_i * \text{Omfang}_i = \text{Smittepotensial}_i \quad \forall i = A, B, C$$

Forventet effekt på det totale smittetrykket av en endring i smitteverntiltakene innen en aktuell aktivitet, (for eksempel ved å gå fra nivå A til B) vil da være bestemt av følgende differanse:

$$\text{Smittepotensial}_A - \text{Smittepotensial}_B = \text{Forventet effekt på totalt smittetrykk}$$

Forventet effekt av smitteverntiltak er rangert etter en skala fra 1 til 5, hvor 1 er liten effekt og 5 er stor effekt. Verdisettingen er basert på en vurdering av graden av kontakt, situasjon og erfaring fra tidligere utbrudd. Det foreligger ingen evidensbasert utregning bak verdissetingen, og den må derfor ikke forstås som et nøyaktig mål på forventet smitteverneffekt. Verdiene er basert på skjønn, og skal gi en tilnærmet pekepinn på hva den forventede effekten kan være. .

Tabell 1: Rammeverket for analyse av nytte og kostnad ved smitteverntiltak for næringsaktiviteter

Økonomiske aktiviteter	Smitteverntiltak	Nøkkeltall for aktiviteten i en normalsituasjon	Nytten av smitteverntiltak (smitteverneffekt)			Kostnaden av smitteverntiltak (tiltakskostnaden)					
			Smittetrisiko	Effekt av tiltak			Forventet nedgang i økonomisk aktivitet			Nasjonal tilleggskostnad	Andre ikke-tallfestede kostnader
Aktiviteter hvor mange samles fysisk og kan involvere reising til/fra aktiviteten											
		A		A→B	B→C	A→C	A→B	B→C	A→C	B→C	
Næringsaktiviteter kategorisert etter grad av personkontakt	Presisering på næringsnivå ang. •omfattende smitteverntiltak (B) •nedstenging (C)	•Verdiskaping: Næringens bidrag til total verdiskaping, målt i bruttoprodukt. Mrd. kr per mnd. •Sysselsatte: Næringens størrelse målt i antall sysselsatte, antall årsverk •Omfang: Antall personer involvert i aktiviteten nasjonalt/i det geografiske område (inkl. ansatte, besøkende, brukere og publikum)	Gjennomsnittlig smitte-sannsynlighet mellom kontakter i aktuell aktivitet i nivå A, B og C (innføring av smitteverntiltak påvirker smittetrisiko)	Forventet effekt av smitteverntiltak i form av redusert smittepotensial nasjonalt/i det aktuelle geografiske område Skala: 1 = liten effekt 5 = stor effekt			Skalaen viser andelen verdiskaping i den enkelte aktiviteten som går tapt ved innføring av smitteverntiltak/ eller andel av aktiviteten som stenges/begrenses (Skalaen tilsvarer et snitt for næringene i den aktuelle aktiviteten, og kan skjule store variasjoner mellom enkeltaktører) Skala: 0 = null nedgang 1 = total nedgang			Nådd i tapt verdiskaping ved nedstenging (C) i én måned (verdien utelater andre samfunns-kostnader)	I samtlige næringsaktiviteter vil det være økt fare for konkurs og tap av arbeidsplasser jo lenger aktiviteten begrenses.
Overnattingsvirksomhet (inkluderer aktiviteter som servering, arrangementer og møter i hotellens lokaler)	•B: Generelt smittevern, møte og avstandskrav •C: Konferanse- og møtevirksomhet i overnattingsvirksomhetens lokaler stenges. Overnattingsstjenester med liten grad av personkontakt opprettholdes med generelt smittevern og avstandskrav.	•1,1 mrd. kr per mnd. •23 000 lønnede •Stort omfang	•A: Moderat •B: Liten •C: Liten	2	2	4	0,3	0,3	= 0,6 <i>noe drift i C</i>	0,3x1,1mrd. = 0,33 mrd. kr per mnd.	•B: Tap av sosiale møteplasser. •C: Arbeidsintensiv sektor, med mange sysselsatte.
Biblioteker, arkiver og muséer (Omfatter museumsutstillinger, botaniske og zoologiske hager, drift av naturfenomener av historisk, kulturell eller undervisningsmessig interesse.)	•B: Generelt smittevern for ansatte og besøkende. Antallsbegrensning på arrangement og utleie 200/50. Arkiv, bibliotek og museer kan holde åpent for publikum forutsatt krav til minimumsavstand og relevante smitteverntiltak. Drift og admin. delvis fra hjemmekontor. Digitale formidlingstilbud til publikum. •C: Drift og admin. fra hjemmekontor. Mange av arkiv, bibliotek- og museumsfunksjoner kan fortsatt drives selv om institusjonene er stengt for publikum (forskning, digitale tilbud og tjenester, arrangement- og utstillingsplanlegging). For museene gjelder det også bygningsvern og samlingsforvaltning. Ev. nedstenging rettes mot publikumsbesøk.	•0,8 mrd. kr per mnd. •10 000 lønnede •moderat omfang	•A: Moderat •B: Liten •C: Liten	2	1	3	0,3 stor grad åpent for publikum i B til 0,5 liten grad åpent for publikum i B	0,5 til 0,3	= 0,8 <i>noe drift og dig. aktivitet i C</i>	0,5x0,8mrd. = 0,4 mrd. kr per mnd. til 0,3x0,8mrd. = 0,24 mrd. kr per mnd.	•B: Tap av opplevelser og sosiale møteplasser. Redusert kontakt mellom mennesker og fare for økt ensomhet. Manglende rekruttering. Tap av trygge oppholdsrom for sårbare grupper, tilgang på leseplasser, kunnskap og undervisning, kan gi sosiale konsekvenser. •C: Forsterker tapene i B.
Produksjon og filmframvisning (Omfatter aktiviteter med stor grad av faste seteplasser (Omfatter både produksjon av film-, video- og fjernsynsprogram, og visning av kinofilm).)	•B: Generelt smittevern (besøksbegrensning og avstandskrav, inntil 200 publikummere på kino. Visning av kinofilm omfattes av arrangementsforskriften.) •C: Besøk av publikum stenges. Produksjon av film med personkontakt må opphøre.	•0,3 mrd. kr per mnd. •4 000 lønnede •Moderat omfang innen visning til lite omfang innen prod	•A: Moderat •B: Moderat •C: Liten	3	1	4	0,3 innen prod. til 0,5 innen visning	0,5 Til 0,3	= 0,8 <i>Prod. på hjemmekontor i C</i>	0,5x0,3mrd. = 0,15 mrd. kr per mnd. til 0,3x0,3mrd. = 0,09 mrd. kr per mnd.	•B: Tap av opplevelser og sosiale møteplasser. Redusert samvær og fare for økt ensomhet. Fare for kompetanseflukt og manglende rekruttering. •C: Forsterker tapene i B.
Sal- og sceneopptreden (Omfatter aktiviteter med stor grad av faste seteplasser, men også aktiviteter med ståplasser. (Omfatter både produksjon og fremvisning av konserter, opera, teater, sirkus, danseforestillinger, selvstendig kunstnerisk virksomhet mm. Omfatter også impresariovirksomhet)	•B: Generelt smittevern både for publikum, ensembler og ansatte. Avstandskrav og antallsbegrensning på publikum 200/50. Drift og admin. delvis fra hjemmekontor. Prøver, produksjon av digitale forestillinger/konserter o.l. kan gjennomføres med fysisk oppmøte. •C: Drift og admin. opprettholdes fra hjemmekontor. Nedstenging av fysiske møter rettes mot publikum, ensembler og ansatte.	•0,6 mrd. kr per mnd. +1,0 mrd. kr per mnd. som tilsvarer verdi av ulønnet arbeid i ideelle org. •12 000 lønnede+22 000 ulønnede i ideelle org. •Moderat omfang	•A: Stor hvis u/faste plasser: Moderat hvis m/faste plasser: •B: Moderat •C: Liten	4 for aktivitet u/faste plasser til 3 for aktivitet m/faste plasser	1 aktiv. u/faste plasser til 1 aktiv. m/faste plasser	5 til 4	0,4 Aktiviteter m/faste plasser til 0,6 Aktiviteter u/faste plasser (vil avhenge av bransje og sesong)	0,4 til 0,2	= 0,8 <i>noe prod. og dig. aktivitet i C</i>	0,4x1,6mrd. = 0,64 mrd. kr per mnd. til 0,2x1,6mrd. = 0,32 mrd. kr per mnd.	•B: Tap av opplevelser, sosiale møteplasser og arenaer for frie ytringer. Redusert samvær og fare for økt ensomhet. Fare for kompetanseflukt og manglende rekruttering. •C: Forsterker tapene i B.

Frivillig arbeid innen helse, sosiale tjenester, utdanning og religiøse aktiviteter Omfatter frivillig arbeid i organisasjoner som i hovedsak driver aktivitet innen helse/ rehabilitering, sosiale tjenester som barnevern, rusomsorg, nødhjelp, utdanning eller religiøse aktiviteter.	<ul style="list-style-type: none"> •B: Avstandskrav og begrensning av antall deltakere/publikummere. Bruk av munnbind. Aktiviteter for barn og unge, nødhjelp/beredskap skjermes. •C: Stengt for fysisk tilstedeværelse. Akutte tjenester opprettholdes, som skredsøking 	<ul style="list-style-type: none"> •1,6 mrd. kr per mnd. som tilsvarer verdi av ulønnet arbeid i ideelle organisasjoner •31 000 ulønnede i ideelle org. •Moderat omfang 	<ul style="list-style-type: none"> •A: Moderat ved samlinger Liten ved en-til-en kontakt •B: Liten •C: Ingen 	2	1	3	0,4	0,4	= 0,8 <i>noe dig. aktivitet i C</i>	0,4x1,6mrd. = 0,64 mrd. kr per mnd.	<ul style="list-style-type: none"> •B: Negative konsekvenser for fysisk og mental helse. Frafall, manglende rekruttering og tap av kompetanse i organisasjonene. Kostnaden vil øke med varigheten av tiltakene. •C: Forsterker tapene i B. Sårbare grupper er særlig utsatt når tilgang på støttetilbud begrenses.
Kongresser, arrangementer og messer Omfatter aktiviteter med liten grad av faste seteplasser (Herunder organisering av konferanser, messer og yrkes- og bransjeutstillinger)	<ul style="list-style-type: none"> •B: Generelt smittevern, avstandskrav og besøksbegrensninger •C: Fysisk konferanse- og møtevirksomhet stenges. Kun digital drift opprettholdes. 	<ul style="list-style-type: none"> •0,1 mrd. kr. per mnd. •1 000 lønnede •Moderat omfang 	<ul style="list-style-type: none"> •A: Stor •B: Moderat •C: Ingen 	3	2	5	0,7	0,3	= 1 <i>tilnærmet ingen drift i C</i>	0,3x0,1mrd. = 0,03 mrd. kr per mnd.	<ul style="list-style-type: none"> •B: Redusert tilgang til sosiale møteplasser, bedriftsutvikling og kunnskapsutveksling •C: Tap av opplevelser, kunnskap og utvikling..
Fritids-, fornøyelses- og sportsaktiviteter (Herunder idrettslag, treningsentre, svømmehaller, badeland, fornøyelsesparker, drift av idrettsanlegg, skibakker mm.). (Omfatter lønnet og ulønnet arbeid i ideelle organisasjoner innen fritid-, fornøyelses- og sportsaktiviteter, herunder breddeidretten). Lotteri og totalisatorspill Omfatter aktiviteter med stor grad av faste seteplasser (bingo, kasino, videospillhall mm.)	<ul style="list-style-type: none"> •B: Generelt smittevern for ansatte og besøkende (publikumsbegrensning og avstandskrav, 600/200/50 personer). Breddeidrett for barn og unge skjermet. •C: Stengt for fysisk tilstedeværelse. Digital drift opprettholdes. Nødvendig vedlikehold opprettholdes med generelt smittevern. Nedstenging rettes mot besøkende og utøvere. Organisasjonsarbeid som kan utføres digitalt opprettholdes. 	<ul style="list-style-type: none"> •1,1 mrd. kr per mnd. + 2,4 mrd. kr per mnd. som tilsvarer verdi av ulønnet arbeid i ideelle organisasjoner •17 000 lønnede+53 000 ulønnede i ideelle org. og breddeidretten •Stort omfang 	<ul style="list-style-type: none"> •A: Stor hvis innendørs, lite areal, u/faste plasser Moderat hvis utendørs, stort areal, m/faste plasser •B: Moderat •C: Ingen 	3	2	5	0,6	0,4	= 1 <i>tilnærmet ingen drift i C</i>	0,4x3,5mrd. = 1,4 mrd. kr per mnd.	<ul style="list-style-type: none"> •B: Bl.a. tap av møteplasser, kan gi sosiale konsekvenser, som f.eks. økt ensomhet. Kan ha negative konsekvenser for fysisk og mental helse. Tap av opplevelser for befolkningen og tap av kompetanse og arbeidsplasser i idretten. •C: Forsterker tapene i B. Særlig ensomhet og isolasjon. Barn og unge rammes fullt ut i C. Sårbare grupper vil være ekstra utsatt.
Servering Omfatter aktiviteter med noe grad av faste seteplasser/sittegrupper (Herunder restaurant (70%), kafe, bar, pub og utesteder mm.)	<ul style="list-style-type: none"> •B: Avstandskrav, bordservering, redusert åpningstid, inntaksstopp og skjenkestopp etter et visst klokkeslett, ev. full skjenkestopp (som i begynnelsen av januar 2021). •C: Stengt for fysisk servering i lokaler, take-away/klikk&hent opprettholdes. 	<ul style="list-style-type: none"> •2,6 mrd. kr per mnd. •48 000 lønnede •Stort omfang 	<ul style="list-style-type: none"> •A: Stor •B: Moderat •C: Liten 	3 m/ skjenking i B til 4 u/ skjenking i B	2 til 1	5	0,2 m/skjenking i B til 0,7 u/skjenking i B	0,6 m/skjenking i B til 0,1 u/skjenking i B	= 0,8 <i>noe drift, take-away i C</i>	0,6x2,6mrd. = 1,56 mrd. kr per mnd. til 0,1x2,6mrd. = 0,26 mrd. kr per mnd.	<ul style="list-style-type: none"> •B: Redusert tilgang til sosiale møteplasser. •C: Tap av opplevelser, sosialt samvær og sosiale møteplasser. Ensomhet. Arbeidsintensiv sektor, med mange sysselsatte.
Varehandel (Omfatter kunstgallerier og gallerivirksomhet) (utenom matbutikker, kiosker, apotek og bensinstasjon som er samfunnskritisk og ikke skal stenge). (Dyrebutikker kan ikke stenge grunnet dyrevelferd. Optiker kan ikke stenge fordi de dekker et grunnleggende helsebehov. Dersom matbutikk og apotek er lokalisert i et kjøpesenter, må kjøpesenteret ha åpent og sørge for tilgang, men unngå kø og trengsel i fellesarealer innendørs.)	<ul style="list-style-type: none"> •B: Generelt smittevern, besøks- og avstandskrav, skjermglass og munnbind. •C: Handel i butikklokaler stenges. Fellesarealer i kjøpesentre og varehus stenges. Netthandel, klikk&hent, telefonbestilling og levering opprettholdes. Fellesarealer utendørs og utenfor butikker stenges ikke, men må ha avstandskrav hvis det brukes som pickup-point. Dersom stenging av spesialforretninger fører til adferdsendringer med forhøyet smitterisiko kan det vurderes å holde disse åpne. 	<ul style="list-style-type: none"> •3,2 mrd. kr per mnd. •72 000 lønnede •Stort omfang 	<ul style="list-style-type: none"> •A: Moderat •B: Liten •C: Ingen 	3	1	4	0,1	0,6	0,7 <i>noe digital aktivitet i C</i>	0,6x3,2mrd. = 1,92 mrd. kr per mnd.	<ul style="list-style-type: none"> •C: Begrenser husholdningenes tilgang på fysiske varekjøp. Kan gå ut over sårbare grupper.
Private tjenester med noe til tett fysisk personkontakt				A-B	B-C	A-C	A-B	B-C	A-C	B-C	
Psykologer, terapeuter innen psykisk helse mm.	<ul style="list-style-type: none"> •B: Generelt smittevern (avstand) •C: Digitale konsultasjoner og akutte tjenester opprettholdes med generelt smittevern. 	<ul style="list-style-type: none"> •Tall ikke tilgjengelig • Tall ikke tilgjengelig •Lite omfang 	<ul style="list-style-type: none"> •A: Moderat •B: Liten •C: Liten 	1	1	2	0,1	0,5	= 0,6 <i>noe digital aktivitet i C</i>	Tall ikke tilgjengelig	<ul style="list-style-type: none"> •C: Negative helsekonsekvenser innen mental helse dersom nedstenging vedvarer.
Annen tjenesteyting i private hjem (renhold, barnepass)	<ul style="list-style-type: none"> •B: Generelt smittevern •C: Fysisk tilstedeværelse stenges, akutte tjenester opprettholdes 	<ul style="list-style-type: none"> •0,02 mrd. kr per mnd. •2 000 lønnede • Lite omfang 	<ul style="list-style-type: none"> •A: Moderat •B: Liten •C: Liten 	1	1	2	0,2	0,6	0,8 <i>drift av akutte tjenester i C</i>	0,6x0,02mrd. = 0,01 mrd. kr per mnd.	<ul style="list-style-type: none"> •C: Begrenser husholdningenes tilgang på private tjenester.
Fysioterapeuter, tannleger mm.	<ul style="list-style-type: none"> •B: Generelt smittevern (avstand) •C: Fysisk tjeneste stenges. 	<ul style="list-style-type: none"> •Tall ikke tilgjengelig • Tall ikke tilgjengelig •Moderat omfang 	<ul style="list-style-type: none"> •A: Moderat •B: Liten •C: Ingen 	2	1	3	0,2	0,8	= 1 <i>tilnærmet ingen drift i C</i>	Tall ikke tilgjengelig	<ul style="list-style-type: none"> •C: Negative helsekonsekvenser dersom nedstenging vedvarer.
Frisørtjenester, hudpleie, massasje, tatovering mm.	<ul style="list-style-type: none"> •B: Generelt smittevern (avstand) •C: Fysisk tjeneste stenges. 	<ul style="list-style-type: none"> •0,8 mrd. kr per mnd. •16 000 lønnede •Moderat omfang 	<ul style="list-style-type: none"> •A: Moderat •B: Liten •C: Ingen 	2	1	3	0,2	0,8	= 1 <i>tilnærmet ingen drift i C</i>	0,8x0,8mrd. = 0,64 mrd. kr per mnd.	<ul style="list-style-type: none"> •C: Ingen tilgang på tjenester innen kroppspoleie.
Håndverkertjenester (spesialisert bygg- og anleggsarbeid, inkl. elektrisk, ventilasjons-, rørlegger-, snekker-, male-, gulv- og glassarbeid)	<ul style="list-style-type: none"> •B: Generelt smittevern. Karantenekrav og testoppfølging av tilreisende arbeidskraft. •C: Fysisk tilstedeværelse stenges, akutte tjenester opprettholdes. 	<ul style="list-style-type: none"> •8,8 mrd. kr per mnd. •123 000 lønnede •Stort omfang 	<ul style="list-style-type: none"> For små arbeidslag: •A: Moderat •B: Liten •C: Liten For store arbeidslag: •A: Stor •B: Moderat •C: Liten 	2 Større effekt, desto større arbeidslag	1 v/små arbeidslag 2 v/store arbeidslag	3-4	0,2	0,6	0,8 <i>Noe drift av akutte tjenester i C</i>	0,6x8,8mrd. = 5,28 mrd. kr per mnd.	<ul style="list-style-type: none"> •C: Arbeidsintensiv sektor, med mange sysselsatte og relativt høy verdiskaping.

<p>Aktiviteter som i stor grad kan gjennomføres hjemmefra/digitalt i B og C Informasjon og kommunikasjon (Omfatter produksjon og formidling av informasjon og kulturelle produkter, som forlagsvirksomhet, medier, data, tele- og kommunikasjonstjenester og andre informasjonstjenester og nyhetsbyråer) (Unntatt filmproduksjon og filmframvising, men omfatter distribusjon av kinofilm) Finansierings- og forsikringsvirksomhet (Omfatter finansiell formidling, forsikring og pensjonskasser samt hjelpetjenester) Omsetning og drift av fast eiendom (Omfatter tjenester knyttet til kjøp, salg, utleie og forvaltning av fast eiendom, inkl. f.eks. eiendomsmeistring, renholds- og vaktmestertjenester) Faglig, vitenskapelig og teknisk tjenesteyting (Omfatter spesialisert faglig, vitenskapelig og teknisk tjenesteyting, som juridisk tjenesteyting, regnskap /skatterådgiving, PR og kommunikasjon, arkitekttjenester, annonse- og reklametjenester, veterinærtjenester mm.) (Utenom impresariovirksomhet) Forretningsmessig tjenesteyting (Omfatter utleie av bl.a. biler, datamaskiner, forbruksvarer og industrimaskiner- og utstyr til forbrukere mot betaling, utleie av arbeidskraft, reisebyråer, vaktjenester, tjenester tilknyttet eiendomsdrift, kontortjenester mm.) (Utenom kongress- og messevirksomhet) Aktivitet i medlemsorganisasjoner (herunder næringslivs- og arbeidstakerorganisasjoner, som f.eks. politiske organisasjoner)</p>	<p>•B: Anbefalt hjemmekontor, og begrensning av tilstedeværelse og møtevirksomhet i foretakets arbeidslokaler. Ved eventuelle fysiske møter og visninger som må gjennomføres gjelder generelt smittevern. Organisasjonsvirksomhet må gjennomføres digitalt. •C: Påbud om hjemmekontor.</p>	<p>•56,0 mrd. kr per mnd.+ 1,6 mrd. kr per mnd. som tilsvarer verdi av ulønnet arbeid i ideelle org. •415 000 lønnede +36 000 ulønnede i ideelle org. •Stort omfang</p>	<p>•A: Stor v/store fellesmøter og kontorlandskap til Moderat v/enekontor og telefonmøter •B: Liten •C: Liten</p>	<p>3 v/fellesmøter og landskap 2 v/enekontor</p>	<p>1-2</p>	<p>3-5</p>	<p>0,1</p>	<p>0,2</p>	<p>0,3 hjemmekontor og digitale møter i C</p>	<p>0,2x57,6mrd. = 11,5 mrd. kr per mnd.</p>	<p>•C: For noen næringsaktiviteter kan hjemmekontor redusere produktiviteten, for andre kan den øke. Svært arbeidsintensiv sektor med mange sysselsatte og relativ høy verdiskaping.</p>
<p>Produksjon med varierende grad av (i) robotisering, (ii) avstand mellom arbeiderne på arbeidsplassen og (iii) innreisende/utenlandsk arbeidskraft som krysser landegrensen ofte* Bygg- og anleggsvirksomhet (anleggsarbeid og arbeid knyttet til oppføring av bygg, ekskl. spesialisert arbeid under "håndverkertjenester") Industri (herunder prosessindustri, næringsmiddelindustri, vareproduserendeindustri mm.) Bergverksdrift og utvinning av olje og gass Skogbruk <i>*I denne gruppen er det stor variasjon i grad av (i) robotiserte og automatisere prosesser som i liten grad avhenger av fysisk tilstedeværelse (ii) avstand mellom arbeidstakere og (iii) grad av innreisende/utenlandsk arbeidskraft som må krysse landegrensen ofte. Disse tre faktorene vil variere både gjennom produksjonsleddene innad i en bedrift, og i verdikjeden til en hel industri. Effektene av smittevernstilltak er derfor vanskelig å differensiere per næringsaktivitet.</i></p>	<p>•B: Generelt smittevern: Personkontakt reduseres el. begrenses til adskilte arbeidslag, også ut over produksjon. Karantenekrav og testoppfølging av tilreisende arbeidskraft. •C: Fysisk oppmøte begrenses til et absolutt minimum.</p>	<p>•77,2 mrd. kr per mnd. •350 000 lønnede • Stort omfang ved lite robotisering Moderat omfang ved noe robotisering Lite omfang Ved mye robotisering</p>	<p>For aktivitet m/innreisende arbeidskraft, og tett innendørs arbeid: •A: Stor •B: Moderat (hvis små arbeidslag og godt adskilt) •C: Liten For aktivitet u/innreisende arbeidskraft og arbeid innendørs, men med god avstand: •A: Moderat-stor •B: Moderat •C: Liten For aktivitet u/innreisende arbeidskraft og aktivitet utendørs: •A: Liten-moderat •B: Liten •C: Liten</p>	<p>2-4 Avhenger bl.a. av faktorene beskrevet under smitterisiko</p>	<p>1-2 Avhenger bl.a. av faktorene beskrevet under smitterisiko</p>	<p>3-5 Avhenger bl.a. av faktorene beskrevet under smitterisiko</p>	<p>≈0,0 Stor avstand og mye robotisering til 0,4 Liten avstand og lite robotisering</p>	<p>0,1 Stor avstand og mye robotisering til 0,4 Liten avstand og lite robotisering</p>	<p>0,1 Stor avstand og mye robotisering til 0,8 Liten avstand og lite robotisering</p>	<p>0,1x77,2mrd. = 7,72 mrd. kr per mnd. til 0,4x77,2mrd. = 30,9 mrd. kr per mnd.</p>	<p>Kostnadsanslagene for denne gruppen er spesielt usikre grunnet ringvirkningseffekter i økonomien, tilgang på arbeidskraft, konjunkturer og internasjonal etterspørsel. Dette er en arbeidsintensiv gruppe med mange sysselsatte og svært høy verdiskaping. Innen industri er det spesielt risiko for varige tap av markedsandeler, arbeidsplasser og kompetanse (både blant arbeidere og eiere). Begrensninger innen bygg og anlegg kan føre til utsatt ferdigstilling av investeringsprosjekter.</p>

Kildegrunnlag: FHI har foretatt den helsefaglige vurderingen av hvordan ulike næringsaktiviteter påvirker det totale smittetrykket. Det foreligger ingen evidensbasert utregning bak verdissetingen, og den må derfor ikke forstås som et nøyaktig mål på forventet smitteverneffekt. Tall for næringens størrelse i form av bruttoprodukt og sysselsetting er estimater basert på nasjonalregnskapet for 2018, i tillegg til strukturstatistikk og satellittregnskapet for frivillighet fra SSB. Framgangsmåten bygger videre på arbeid utført av Steinar Holden og en gruppe fra Statistisk sentralbyrå utført for Helsedirektoratet, om samfunnsøkonomiske konsekvenser av en nedstenging i forbindelse med juleferien 2020. Representanter fra SSB har deltatt på møter i arbeidet med denne rapporten. Det foreligger ingen modell eller estimering for andelene som viser forventet nedgang i økonomisk aktivitet.

Spesifisering av tiltaksnivåer: Forbehold og begrensninger

Spesifisering av nivå B: Innebærer omfattende krav om avstand og besøksbegrensninger, dvs. et strengt smittevernregime med inngripende tiltak uten nedstenging.

For arrangementer gjelder kap. 5 §13a i Covid-19-forskriften per. 31. oktober. (50 vs. 200 ved fastmonterte seter innendørs vs. inntil 600 utendørs)

Spesifisering av nivå C: Innebærer at det ikke er mulig å gjennomføre den økonomiske aktiviteten i de fysiske lokalene. Det innebærer forbud mot arrangementer, inkludert den profesjonelle idretten.

A. Full/normal drift <i>Tilnærmet ingen aktivitetsreducerende smitteverntiltak</i>	B. Omfattende kontaktreducerende smitteverntiltak som begrenser den økonomiske aktiviteten	C. Nedstenging av den fysiske aktiviteten
--	---	--

Forbehold for analysen:

- *Omfang:* I mange tilfeller mangler det datagrunnlag om aktivitetenes relative omfang i økonomien som helhet. Det finnes ikke tilstrekkelig informasjon om bruken av de ulike næringstjenestene, men der besøks- og publikumsstatistikk foreligger er dette tatt med i beregningen. Variabelen *omfang* har betydning både i vektleggingen av tiltakets samfunnskostnad, ved å se på hvor mange som rammes, og for vurderingene av tiltakenes smitteverneffekt, ved å se på andelen som blir omfattet av tiltakene.
- *Nytten av smitteverntiltak:* Det må tas med i vurderingen av tabellen at det er manglende kunnskap om effekt av flere av de ulike næringsvisetiltakene. Vurderingen er basert på erfaringer fra utbrudd, og det foreligger ingen evidensbasert utregning bak verdisettingen.
- *Kostnaden av smitteverntiltak:* Skalaen som viser forventet nedgang i økonomisk aktivitet er satt på usikkert grunnlag, og det vil være stor variasjon mellom aktiviteter innen hver gruppe.
- *Rammeverket har en nasjonal tilnærming,* ved at den tar utgangspunkt i næringsaktivitetens aggregerte størrelse og den aggregerte tilleggs-kostnaden målt ved tapt verdiskaping. Men, den overordnede tilnærmingen og elementer av analysen kan tilpasses regionale beslutninger. Det er viktig å understreke at selv om tabellen har et forenklet og aggregert utgangspunkt burde tiltak i størst mulig grad innføres på regionalt nivå i det geografiske området hvor smitten er utbredt. Nasjonale tiltak om nedstenging av næringsvirksomhet som favner bredt, er lite målrettet og en svært kostbar vei til målet.

Aktiviteter som ikke er med i tabellen:

- Det legges til grunn at kritiske samfunnsfunksjoner og tilhørende infrastruktur samt støttefunksjoner ikke stenges, men at driften opprettholdes med generelt smittevern. Dette inkluderer, blant annet: Elektrisitets- gass og vannforsyning, avfallshåndtering, diverse reparasjon og vedlikehold, gods- og passasjertransport, vareforsyning, matvarebutikker og apotek, bilverksteder, bensinstasjoner (drivstoff), veterinærtjenester, helse- og omsorgstjenester, og forsvar, finansielle infrastruktur, medier, jordbruk, fiske og akvakultur.
- Det legges til grunn at godstrafikk og vareflyten opprettholdes, her under vareflyt ved grensene (både inn og ut), vareflyt nasjonalt, post, hjem-levering inkl. take-away servering. Det legges til grunn at passasjertrafikk opprettholdes, med tilstrekkelig smittevern. Transport som næringsaktivitet er derfor ikke tatt med i analysen.
- Undervisning: Undervisning, utdanning og skolesektoren, både den private og offentlige, er ikke med i oversikten over næringsaktiviteter.
- Organisert barnepass. Barnehager og SFO, både den private og offentlige, er ikke med i oversikten over næringsaktiviteter.
- Offentlig sektor: Analysen omfatter ikke offentlig sektor, fordi søkelyset er på næringsaktiviteter.

Forenklinger i analysen:

- Analysen tar ikke fullt hensyn til adferdsendringer som følge av epidemien. Slike adferdsendringer vil påvirke både kostnad- og nyttesiden.
- Analysen tar ikke hensyn til interaksjon mellom tiltakene
- Analysen tar ikke hensyn til tidsaspektet, dvs. tidsaspektet til annonseringen av tiltakene og hvordan kostnader og nytte påvirkes av varigheten av tiltaket.
- Analysen vurderer effekt på smittespredning og tar dermed ikke hensyn til at konsekvensene av smitte i form av bl.a. alvorlig sykdom og død kan være forskjellige, bl.a. ettersom hvilke aldersgrupper som blir mest affisert.
- Analysen tar ikke hensyn til hvordan vaksinasjon eller nye mutasjoner kan påvirke effekt av tiltak.
- Analysen viser ikke direkte forskjellen av å innføre nasjonale tiltak og å tillate større regional/lokal variasjon. Det bør alltid vurderes om tiltak kan målrettes til områder med høyere smitte slik at nasjonale tiltak kan unngås.
- Vurderingene av tiltakenes nytte forutsetter høy etterlevelse i befolkningen.

Ringvirkninger og ikke-tallfestede kostnader som ikke fanges opp i analysen:

- Et fall i bruttoprodukt vil trolig i hovedsak slå ut i lavere konsum (både privat og offentlig), og kanskje noe lavere sparing.
- Dersom bygg og anlegg stenges kan det slå ut i lavere investeringer, men det vil være forbigående/midlertidig
- Dersom industrien stenges, kan det slå ut i lavere eksport og dermed økt underskudd mot utlandet. Det vil også være kostnader i form av næringens tapte markedsandeler internasjonalt. Kan føre til permanente tap.
- Tiltaksbyrden av smitteverntiltakene vil ha fordelingseffekter og ramme deler av befolkningen og næringslivet ulikt. For noen aktiviteter kan begrenset aktivitet gå ut over spesielt sårbare grupper, barn og unge eller eldre.
- Staten vil i stor grad ende opp med å bære en andel av tapet, både automatisk gjennom reduserte skatteinntekter og økte utgifter til velferd- og inntektssikringsordningene, men også gjennom direkte relaterte tiltakspakker.
- Utformingen av økonomiske tiltakspakker og støtteordninger vil påvirke størrelsen på tapet.
- Frivilligheten: Deltakelse i frivillig aktivitet virker positivt inn på både psykisk og fysisk helse. I tillegg spiller frivilligheten en viktig samfunnsmessig rolle. Dette gjelder særlig innenfor beredskap, utdanning, helse og omsorg. Dette er områder som er særlig viktig i en periode med utbredt smitte og smittevernsrestriksjoner. Det kan derfor argumenteres for at frivillige organisasjoner innenfor disse områdene bør vurderes separat, og er derfor ikke direkte adressert i analysen over.
- På sikt kan også nedstenging av sosiale møteplasser og ulike ytringsarenaer svekke sivilsamfunnets rolle i samfunnsdebatten, noe som utgjør et tap for det norske demokratiet. Jf. også Kulturmeldingen, Meld. St. 8 (2018-2019), der målet er et levende demokrati der alle er frie til å ytre seg, og der mangfold, skaperkraft og kreativitet er høyt verdsatt.