



Årsrapport
Tolletaten

2016

Innholdsfortegnelse

I. Leders beretning.....	4
II. Introduksjon til virksomheten og hovedtall	6
III. Årets aktiviteter og resultater	8
Samlet vurdering av resultater, måloppnåelse og ressursbruk i 2016.....	8
Resultater og måloppnåelse 2016	9
Hovedmål 1: Legge til rette for korrekt og effektiv inn- og utførsel av varer	10
Hovedmål 2: Beskytte samfunnet mot ulovlig inn- og utførsel av varer	15
Hovedmål 3: Bidra til forenkling, harmonisering og innovasjon på etatens ansvarsområder	18
Oppdrag i tildelingsbrevet 2016.....	18
Ressursbruk 2016.....	21
IV. Styring og kontroll i virksomheten.....	23
Overordnet vurdering av styring og kontroll	23
Forhold departementet har bedt om særskilt rapportering på:.....	24
V. Vurdering av framtidssutsikter.....	30
VI. Årsregnskap.....	31
Ledelseskommentar årsregnskapet 2016	31
Prinsippnote årsregnskapet	34
Bevilgningsrapporteringen	34
Artskontorrapporteringen	34
Velferdsfondet for Tollvesenet	35
Oversikt vedlegg.....	37

Tabeller og figurer

Tabell 1: Utvalgte volumtall 2014-2016	7
Tabell 2: Nøkkeltall fra regnskapet 2014-2016.....	7
Tabell 3: Oversikt over mål, styringsparametere og resultater i 2016.....	9
Tabell 4: Hovedmål 1 - resultater og måloppnåelse styringsparametere 2014-2016.....	11
Tabell 5: Økonomiske kontrollresultater (beløp i millioner kroner) 2014-2016.....	13
Tabell 6: Hovedmål 2 - resultater og måloppnåelse styringsparametere 2014-2016.....	15
Tabell 7: Status for oppdrag fra Finansdepartementet.....	18
Tabell 8: Lønnede årsverk per enhet.....	28
Tabell 9: Faktiske årsverk per enhet.....	28
Tabell 10: Antall ansatte per enhet.....	29
Tabell 11: Fordeling kjønn og alder	29
Tabell 12: Alderssammensetning; - antall ansatte fordelt på enheter.....	29
Tabell 13: Turnover for Tolletaten 2013-2016	30
Tabell 14: Inntekter kap. 4610 – budsjett og regnskap 2016	32
Figur 1: Organisasjonskart Tolletaten.....	6
Figur 2: Antall dokumentkontroller (inn- og utførsel) og korrigert beløp 2014-2016.....	12
Figur 3: Antall etterkontroller og avdekket beløp 2014-2016.....	12
Figur 4: Alvorlige overtredelser for hovedmål 1 per område 2014-2016.....	13
Figur 5: Ressursbruk (netto årsverk) for hovedmål 1 per område 2014-2016.....	14
Figur 6: Netto årsverk i grensekontrollen 2014-2016.....	16
Figur 7: Antall alvorlige overtredelser per netto årsverk i grensekontrollen 2014-2016.....	17
Figur 8: Disponibel ramme fordelt.....	21
Figur 9: Driftsutgifter post 01 fordelt på hovedkategorier	22
Figur 10: Ressursbruk per hovedområde og administrasjon	23

I. Leders beretning

2016 har vært et begivenhetsrikt år for Tolletaten. Vi har konsolidert vår virksomhet etter at ansvaret for avgiftsfastsettelse og innkreving ble overført til Skatteetaten. Mange ansatte ble overført i forbindelse med oppgaveoverføringen. Samtidig har vi gjort en rekke fremtidsrettede grep. Vi har kommet langt med en ny virksomhetsstrategi, gjort viktige prioriteringer og iverksatt konkrete tiltak med hensyn til veien videre.

I forbindelse med gjennomgangen av resultatene for 2016, vil jeg gi alle ansatte honnør for å ha opprettholdt produksjonen i et år preget av omstilling. De fleste av våre aktivitetsmål er nådd. Korrigert tollverdi i deklarasjonskontrollen er i størrelsesorden 2,5 milliarder kroner, noe som er 56 prosent over målsetningen.

Kontroll med vareførselen inn og ut av landet innebærer kontroll med ulovlige og restriksjonsbelagte varer og å sørge for god deklarasjonskvalitet. Korrekte deklarasjoner sikrer kontrollerbar og rettferdig handel, provenyet til staten og landets handelsstatistikk. Deklarasjonskvaliteten sikres gjennom kontroll både før og etter at varen er frigitt. I 2016 hadde Tolletaten forvaltningsansvaret for innførselsavgiftene, og i etterkontrollen avdekket vi 281 millioner kroner for lite betalt ved innførselen (ca. 10 prosent over målsetningen). Forvaltningsansvaret for innførselsavgiftene faller bort i 2017, men Tolletaten har fortsatt ansvar for å bekjempe svindel og svart økonomi. Dette gjør vi ved å sikre korrekt verdigrunnlag både for toll og avgifter. Etterkontroll av deklarasjonskvaliteten er et viktig verktøy i dette arbeidet.

Innenfor grensekontrollen er aktiviteten i 2016 i hovedtrekk innenfor målsetningene. Treffprosenten på godskontroller er imidlertid lav (6,9 prosent) og under målsetningen. Vi har en nedgang i antall avdekkede overtredelser innenfor enkelte ulovlige og høyt beskattede varer, men en økning i de gjennomsnittlige beslagenes alvorlighetsgrad. Endrede mønstre i brennevinssmuglingen, nye internasjonale restriksjoner og bevisst unnvikelse av kameraovervåkede grenseoverganger er noen av flere forklaringsvariabler. For å forhindre slike utslag må vi styrke vår evne til å komme lovovertrederne i forkjøpet. Dette er den viktigste driveren bak satsingen på etatens nye etterretningscenter (TES). Nye støttesystemer på kontrollområdet (TREFF) og en videre utbygging av kameraer på grensen (ANPR), er også viktige innsatsfaktorer mot dette målet.

Det ble nedlagt mye arbeid i Tolletatens nye virksomhetsstrategi i 2016. Strategien fokuserer på omstilling til fremtidens løsninger. Strategien videreutvikles på fire områder, og skal munne ut i konkrete handlingsplaner. Nye hovedløp for næringslivet har fått høyeste prioritet. Nye teknologiske muligheter skal bidra til forbedring og forenkling av prosesser og prosedyrer. Etterretningsstrategien skal realisere våre høye ambisjoner om risikobasert og effektiv kontroll. Digitaliseringsstrategien skal styrke publikums og næringslivets etterlevelsessevne gjennom gode selvbetjeningsløsninger og effektiv kundedialog. Kompetansestrategien skal bidra til at vi, i etaten, bygger et kunnskapsnivå som gjør oss i stand til å realisere våre ambisjoner og operere i tråd med disse.

I 2016 er det gjort grep for å gjøre Tolletaten mer utviklingsorientert. Porteføljestyring er iverksatt, utviklingsmidler er frigjort og viktige prosjekter er igangsatt. TREFF skal styrke

etterretning, objektutvelgelse og kontroll, men vil også bidra til vesentlige løft i informasjonsflyten på vareførselssiden. Ekspressfortolling er vår første pilotering av en ekspedisjonsfri grensepassering, der melde- og fremleggelsesplikten overholdes ved hjelp av digitale løsninger. «Kvoteappen» er lansert. Mobilapplikasjonen gjør fortolling av alkohol og tobakkvarer selvbetjent og enkelt. Konseptet skal utvides til å gjelde reisegods generelt. Utrulling av kameraer på grensen er i prosess og fortsetter i det nye året. Vi har også i 2016 hatt et tett samarbeid med Skatteetaten, med hovedfokus på å få implementert en ny ordning for innberetning og betaling av innførselsmerverdiavgift fra årsskiftet. Samarbeidet med Skatteetaten fortsetter, blant annet i forbindelse med utveksling av etterretningsinformasjon og utviklingen av nye innkrevningssystemer.

I 2016 har Tolletaten arbeidet med forslag til nye styringsparametere, og disse ble justert fra og med 1. januar 2017. Vår målstyring skal flytte fokus fra antallsmål til effektmål. Arbeidet med utviklingen av gode styringsparametere fortsetter i 2017.

Eiendomsprosjektet har analysert vår eiendomsmasse. Mange langtidskontrakter er i ferd med å løpe ut. I årene som kommer har vi et mulighetsvindu, der vi skal tilpasse vår plassering og våre lokaler til etatens fremtidige og strategisk viktige oppgaver.

Året har også betydd viktige organisatoriske endringer. I løpet av året har vi fått inn nye direktører i sentrale roller. Ved undertegnendes inntreden som fungerende tolldirektør i juli 2016 ble ledergruppen endret. Gruppen er mindre enn før og legger stor vekt på å være effektiv, tydelig og utviklingsorientert. Om mindre enn to måneder får etaten en ny direktør som skal drive den gode utviklingen videre. I året som har gått, har vi lagt et solid grunnlag for en sterk og strategisk utvikling av Tolletaten i årene som kommer.

Oslo, 3. mars 2017



Eivind Kloster-Jensen
tolldirektør

II. Introduksjon til virksomheten og hovedtall

Tolletaten er en etat under Finansdepartementet. Tolldirektoratet er etatens overordnede administrative organ. Direktoratet utvikler regelverk, styrer og tilbyr støttefunksjoner til tollregionene og er klageinstans for næringsliv og publikum. Etatens lokalforvaltning er organisert i seks tollregioner.

Tolletaten utfører en rekke kontrolloppgaver ved import og eksport av varer. Vi forvalter eget regelverk, men også andre etaters regelverk på grensen.

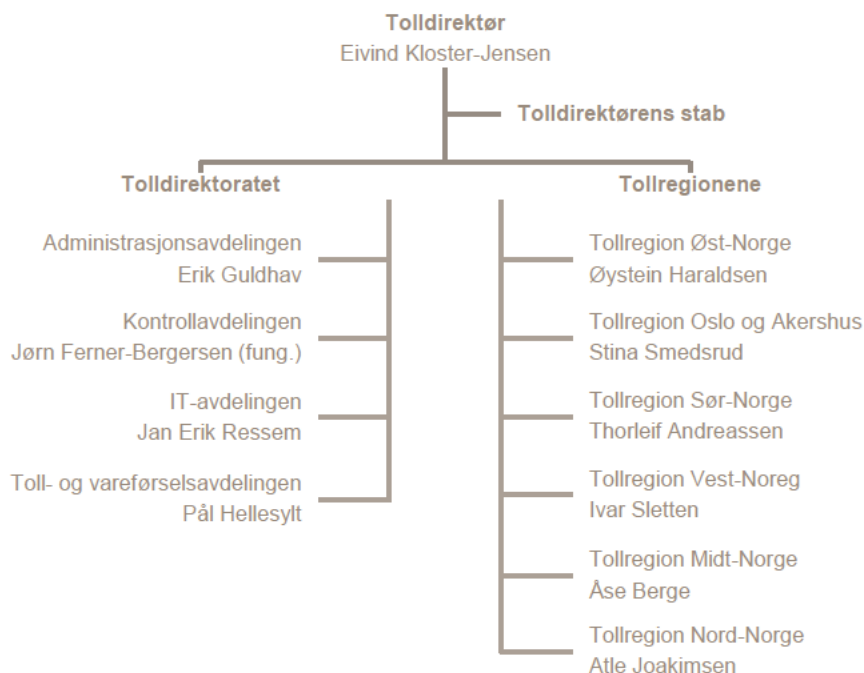
Tolldirektør Eivind Kloster-Jensen leder etaten. Per 31. desember 2016 var det 1 682 ansatte i etaten. Samlet budsjetttramme for 2016 var på 1,512 milliarder kroner.

Tolletatens sentrale samfunnsoppgaver:

- Legge til rette for korrekt og effektiv inn- og utførsel av varer
- Beskytte samfunnet mot ulovlig inn- og utførsel av varer

Ledelsen i etaten per 31. desember 2016:

Figur 1: Organisasjonskart Tolletaten



Tabellene nedenfor viser volumtall fra etatens virksomhet og nøkkeltall fra regnskapet.

Tabell 1: Utvalgte volumtall 2014-2016

Volumtall 2014 - 2016	2014	2015	2016
Antall kontroller i grensekontrollen	214 894	212 667	229 286
Antall kontroller i grensekontrollen med treff	25 572	25 436	26 084
Treffprosent i grensekontrollen	11,9 %	12,0 %	11,4 %
Antall beslag	34 570	34 155	34 908
Antall narkotikabeslag	3 957	3 942	3 881
Antall varekontroller/økonomiske kontroller	175 232	164 640	161 477
Antall innførselsdeklarasjoner behandlet	5 794 936	5 671 648	5 761 647
Antall utførselsdeklarasjoner behandlet	1 383 477	1 412 038	1 433 180
Antall besvarte henvendelser ved informasjonssenterne	102 070	88 643	62 802

Tabell 2: Nøkkeltall fra regnskapet 2014-2016

Nøkkeltall 2014-2016	2014	2015	2016
Antall årsverk*1	1 722	1 757	1 397
Samlet tildeling post 01-99 i millioner kroner	1 710	1 687	1 512
Utnyttelsesgrad post 01-29	97,6 %	95,3 %	97,4 %
Driftsutgifter i millioner kroner	1 568	1 520	1 357
Lønnsutgifter, andel av driftsutgifter	63,8 %	66,9 %	64,6 %
Lønnsutgifter per årsverk*1	572 952	578 489	627 352

*1 Årsverk er basert på DFØs mal for beregning. Lønnsutgifter er kontogruppe 50**-58**.

III. Årets aktiviteter og resultater

Samlet vurdering av resultater, måloppnåelse og ressursbruk i 2016

Toll- og avgiftsetaten endret navn til Tolletaten 1. januar 2016.

Fra 1. januar 2016 ble oppgavene med fastsetting og innkreving av avgifter og deler av den økonomiske etterkontrollvirksomheten overført fra Tolletaten til Skatteetaten. Ansvar for fastsetting av importmerverdiavgift og særavgifter for ikke registrerte særavgiftspliktige aktører ble imidlertid ikke overført til Skatteetaten før 1. januar 2017. Derfor har 2016 også vært et overgangsår.

Det viktigste arbeidet vi har gjort i 2016 har vært å få «nye» Tolletaten etablert, og fortsette arbeidet for å få til en vellykket oppgaveoverføring til Skatteetaten.

Ett av hovedmålene med flytting av oppgaver fra Tolletaten til Skatteetaten er å legge til rette for en bedre grensekontroll, og på denne måten rendyrke Tolletatens strategiske posisjon på grensen. De to sentrale oppgavene i Tolletaten vil derfor være grensekontroll og vareførselsadministrasjon med tilhørende kontroll. Samtidig bidrar vi til å sikre statens inntekter gjennom riktig grunnlag for toll, særavgifter og merverdiavgift ved inn- og utførsel av varer.

Vi er også opptatt av at våre brukere skal tilbys så enkle løsninger for tollbehandling som mulig, slik at varene kan krysse grensen effektivt samtidig som lover og regler etterlevs. Vi arbeider kontinuerlig med å forbedre tilbudet til våre brukere.

I 2016 ble etatens grensekontroll styrket gjennom tre satsingsområder. Disse tre er elektronisk tilstedeværelse, styrket grensekontroll ved landegrenser og flyplasser, og styrket analyse- og etterretningsvirksomhet. Styrkingen innebærer en bemanningsøkning på om lag 120 årsverk. I 2016 har vi jobbet med å omsette styrkingen av grensekontrollen til operativ virksomhet slik at vi kan ta ut økte resultater så raskt som mulig.

Ressursbruk på vareførselsområdet var på nivå med 2015. Vi benyttet 310,3 årsverk på området i 2016. Vi benyttet 289,7 årsverk til operativ grensekontroll i 2016, mot 270,9 i 2015.

Som en del av oppgaveoverføringen til Skatteetaten ble Tolletatens mål- og resultatstyringssystem revidert. Det er derfor endringer i etatens hovedmål og styringsparametere fra 2016.

Etaten har følgende hovedmål for 2016:

1. Legge til rette for korrekt og effektiv inn- og utførsel av varer
2. Beskytte samfunnet mot ulovlig inn- og utførsel av varer
3. Bidra til forenkling, harmonisering og innovasjon på etatens ansvarsområder.

Resultatene for hovedmål 1 i viser høy grad av måloppnåelse. Det er ikke gjennomført like mange dokumentkontroller som planlagt i 2016. Imidlertid ser vi at korrigert tollverdi fra deklarasjonskontroll er høyt over måltall. Resultatet understreker betydningen av Tolletatens

strategiske posisjon på grensen for statens inntekter. Måloppnåelsen for god saksbehandling er langt over måltallet for 2016.

Måloppnåelsen for hovedmål 2 er i hovedsak tilfredsstillende. Vi har gjennomført flere godskontroller enn planlagt. Imidlertid har treffprosenten for disse kontrollene gått ned, og vi har derfor ikke nådd målet for treffprosent i 2016. Det er også et lavere antall avdekkede alvorlige overtredelser (AOT) enn vi hadde satt som mål for 2016.

Det ble i løpet av 2016 bestemt at hovedmål 3 ikke videreføres til 2017, og det er derfor ikke rapportert på dette målet i 2016.

Samlet sett er vi fornøyd med resultater, måloppnåelse og ressursbruk i 2016.

Resultater og måloppnåelse 2016

Tabell 3 viser mål og styringsparametere fastsatt av Finansdepartementet, samt mål og resultater for 2016.

Tabell 3: Oversikt over mål, styringsparametere og resultater i 2016

Mål	Styringsparametere	Mål 2016	Resultat per 31. desember 2016
Legge til rette for korrekt og effektiv inn- og utførsel av varer	1.1 Antall dokumentkontroller på innførsel	135 550	131 143
	1.2 Antall dokumentkontroller på utførsel	19 900	19 711
	1.3 Antall fysiske kontroller på innførsel	8 850	9 041
	1.4 Antall fysiske kontroller på utførsel	1 355	1 582
	1.5 Korrigert tollverdi i deklarasjonskontrollen i favør av staten	1 600 000 000	2 499 543 848
	1.6 Antall etterkontroller	377	456
	1.7 Etterberegnet beløp i etterkontroll	256 000 000	281 466 061
	1.8 Antall alvorlige overtredelser for hovedmålet	106	109
	1.9 Andel vedtak som tilfredsstiller standardiserte retningslinjer for god saksbehandling	90,0 %	98,9 %
	1.10 Andel søknader om klass. av varer i h.t. tolltariffen behandlet innen 90 dager	95,9 %	98,1 %
	1.11 Andel omberegningssøknader som behandles elektronisk	52,0 %	51,3 %
Mål	Styringsparametere	Mål 2016	Resultat per 31. desember 2016
Beskytte samfunnet mot ulovlig inn- og utførsel av varer	2.1 Antall godskontroller	55 150	57 266
	2.2 Antall kontroller av reisende	127 700	127 301
	2.3 Antall kontroller av transportmidler	42 200	44 719
	2.4 Treffprosent for godskontroller	8,3 %	6,9 %
	2.5 Treffprosent for kontroller av reisende	12,8 %	12,7 %
	2.6 Treffprosent for kontroller av transportmidler	13,6 %	13,4 %
	2.7 Antall avdekkede alvorlige overtredelser for hovedmålet	740	592
	2.8 AOT-poeng	2 750	2 640

Hovedmål 1: Legge til rette for korrekt og effektiv inn- og utførsel av varer

Om vareførsel og fastsetting

I 2016 behandlet Tolletaten om lag 7,2 millioner inn- og utførselsdeklarasjoner, fordelt på 5,8 millioner innførselsdeklarasjoner og 1,4 millioner utførselsdeklarasjoner. Alle deklarasjonene blir behandlet elektronisk i TVINN (TollVesenet's INformasjonssystem med Næringslivet).

Deklarasjonene blir risikovurdert i TVINNs kontrollfiltre, og en andel av deklarasjonene blir tatt ut til manuell behandling (deklarasjonskontroll). Manuell utvelgelse resulterer i et antall dokumentkontroller, de resterende deklarasjonene godkjennes og varene frigis uten ytterligere kontroll. Treffprosent for feil i dokumentkontrollene var 37 prosent. Dersom dokumentkontroll gir mistanke om at det er gjort en feil kan det gjennomføres fysisk kontroll av de deklarererte varene. Ved kontrollene sjekkes informasjon i deklarasjonene mot underliggende dokumentasjon og eventuelt den fysiske varen. Deklarasjonskontroll (med eller uten fysisk kontroll av varene) kan føre til at deklarasjoner blir korrigert, og at grunnlagsdataene kan bli endret – med eller uten beløpsmessige konsekvenser.

Kontrollaktivitet skal være preventiv og bidra til økt etterlevelse. For å verifisere at deklarererte opplysninger er fullstendige og korrekte utføres kontroller ved grensepassering, ved deklarerer/fortolling og etter fortolling/frigivelse. Vi arbeider i tillegg med å bedre kvaliteten på næringslivets deklarerer gjennom målrettet informasjon og veiledning.

I tillegg til deklarasjonskontroll i TVINN gjennomfører Tolletaten etterkontroll (virksomhetskontroll) av deklarererte opplysninger, som blant annet omfatter gjennomgang av virksomheters regnskap og lagerhold. Noen opplysninger og forhold er mest hensiktsmessig å kontrollere i ettertid når flere opplysninger er tilgjengelige for Tolletatens medarbeidere enn det som er tilfelle i en tidskritisk deklarasjonskontroll.

Formålet med etterkontroll er å sikre riktig vareførsel, riktig håndhevelse av tollregelverket og korrekt fastsettelse av toll. Aktuelle kontrollområder er blant annet tollverdi, toll, restriksjoner, klassifisering, opprinnelse og andre tollprosedyrer regulert i tollregelverket.

Deklarasjonene i TVINN er grunnlag for fastsetting av toll, skattemelding for innførselsmerverdiavgift og særavgifter fra uregistrerte virksomheter og indirekte grunnlag for andre innførselsavgifter til registrerte virksomheter. Deklarasjonene danner basis for statistikk over norsk utenrikshandel, og de utgjør behandlings- og beslutningsgrunnlag for Tolletaten, Skatteetaten, Statistisk sentralbyrå, Landbruksdirektoratet, Mattilsynet og Miljødirektoratet.

Tabell 4: Hovedmål 1 - resultater og måloppnåelse styringsparametere 2014-2016

Mål	Styringsparametere	Mål 2016	Resultat per 31. desember 2016	Avvik i %	Resultat per 31. desember 2015	Resultat per 31. desember 2014
Legge til rette for korrekt og effektiv inn- og utførsel av varer	1.1 Antall dokumentkontroller på innførsel	135 550	131 143	-3,3 %	133 494	143 098
	1.2 Antall dokumentkontroller på utførsel	19 900	19 711	-0,9 %	20 713	20 689
	1.3 Antall fysiske kontroller på innførsel	8 850	9 041	2,2 %	9 071	8 266
	1.4 Antall fysiske kontroller på utførsel	1 355	1 582	16,8 %	1 362	1 371
	1.5 Korrigert tollverdi i deklarasjonskontrollen i favør av staten	1 600 000 000	2 499 543 848	56,2 %		
	1.6 Antall etterkontroller	377	456	21,0 %		
	1.7 Etterberegnet beløp i etterkontroll	256 000 000	281 466 061	9,9 %		
	1.8 Antall alvorlige overtredelser for hovedmålet	106	109	2,8 %	198	229
	1.9 Andel vedtak som tilfredsstiller standardiserte retningslinjer for god saksbehandling	90,0 %	98,9 %	9,9 %	95,8 %	89,7 %
	1.10 Andel søknader om klass. av varer i h.t. tolltariffen behandlet innen 90 dager	95,9 %	98,1 %	2,3 %	98,2 %	99,4 %
	1.11 Andel omberegningssøknader som behandles elektronisk	52,0 %	51,3 %	-1,3 %		

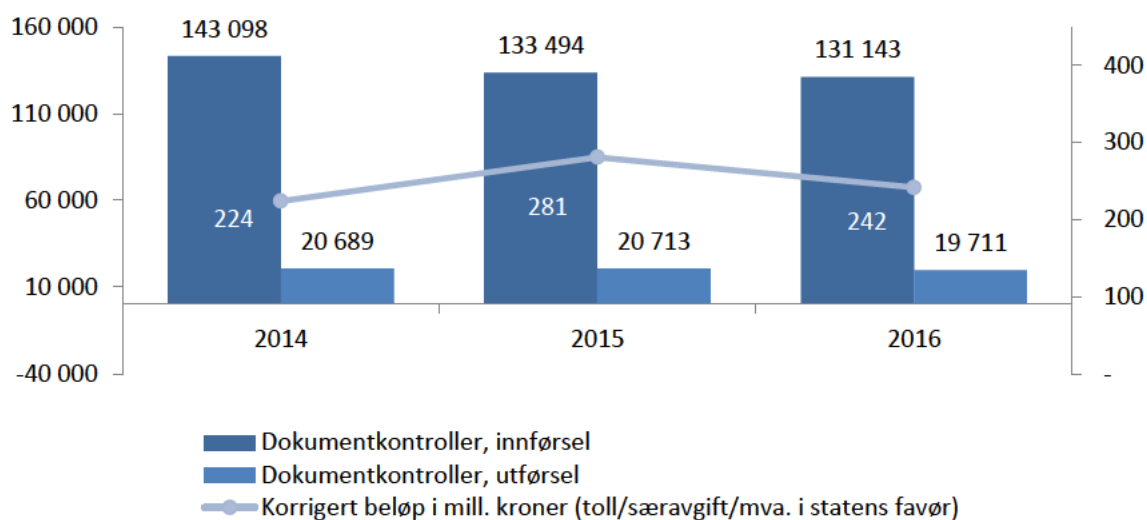
Resultater

Tolletatens resultater for hovedmål 1 er gode, og det er tilnærmet full måloppnåelse for alle styringsparametere i 2016. Det er kun antall dokumentkontroller av inn- og utførsel som er marginalt under resultatmålet for styringsparametere. Det er gjennomført 131 143 dokumentkontroller av innførsel og 19 711 dokumentkontroller av utførsel. Dette er litt under måltallene. Dette gjelder spesielt for dokumentkontroll ved innførsel der vi ser en nedgang over flere år. Kontrolldekning for deklarasjoner er redusert fra 2015, for fysiske varekontroller er kontrolldekning økende.

Korrigert tollverdi i deklarasjonskontrollen er over måltallet, 2,5 milliarder kroner mot et måltall på 1,6 milliarder kroner. Dette kan tilskrives generelt gode resultater og noen store enkeltsaker. Denne nye styringsparameteren var vanskelig å målsette pga. manglende historiske data (2014-2015). Etterretning, analyser og risikovurderinger brukes ved objektutvelgelse og har bidratt til gode resultater.

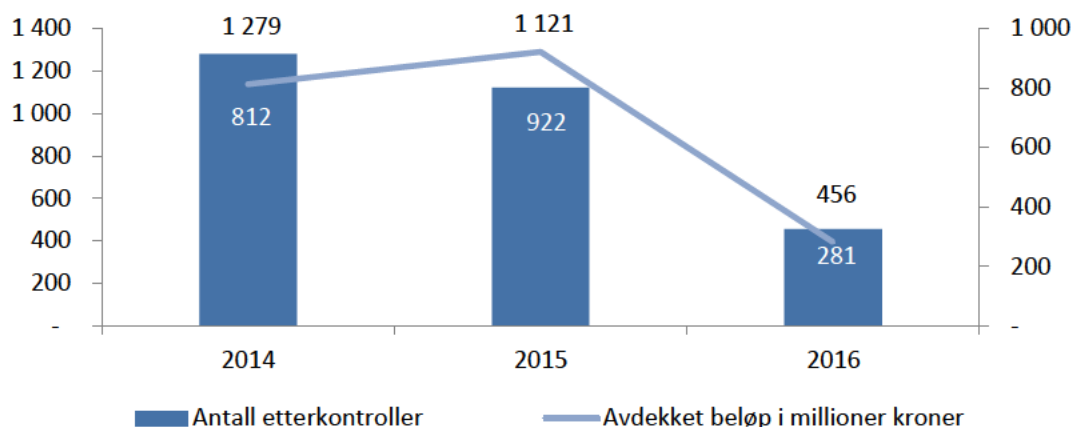
Andel omberegningssøknader som behandles elektronisk var ny styringsparameter i 2016. Andel og bruk av ordningen har vært økende siden implementeringen i TVINN i andre halvår 2014. Prosentvis andel per 2016 er på et akseptabelt nivå og er i samsvar med målsettingen. Det forventes videre økning i 2017. Både deklaranter og tollregionene erfarer betydelig kortere saksbehandlingstid per elektroniske søknad enn for manuelle omberegningssøknader.

Figur 2: Antall dokumentkontroller (inn- og utførsel) og korrigert beløp 2014-2016



Deklaranter som gjør mye feil får særskilt oppfølging med informasjon og andre tiltak. Det er ofte de samme aktørene som gjør feilene. For å sikre økt etterlevelse av regelverk er det behov for kontinuerlig vurdering og forbedring av virkemidlene.

Figur 3: Antall etterkontroller og avdekket beløp 2014-2016



I etterkontrollen ble det fattet vedtak i 456 saker, som er 21 prosent over måltallet. Nedgangen fra 2015 skyldes reduserte oppgaver og medfølgende ressurser i forbindelse med overføring av ansvar for særavgifter og innførselsmerverdiavgift til Skatteetaten.

Avdekket beløp på 281 millioner kroner er tilsvarende 10 prosent over måltallet. Dette er positive resultater særlig med tanke på omstillingene i 2016 knyttet til etterkontroll. Vi har i flere år jobbet målrettet med objektutvelgelse for å finne de "riktige" kontrollobjektene, og de gode beløpsmessige resultatene indikerer at arbeidet har hatt en positiv effekt.

Erfaringene viser at etterretning er viktig, både for å avdekke alvorlige overtredelser og store unndragelser. Det er viktig å ha høy kontrolldekning av de store virksomhetene, fordi rutinefeil hos disse aktørene kan gi store feil med påfølgende tap for statskassen. Det er også

viktig å gjennomføre et visst antall kontroller mot privatpersoner for å opprettholde etterlevelse av regelverk.

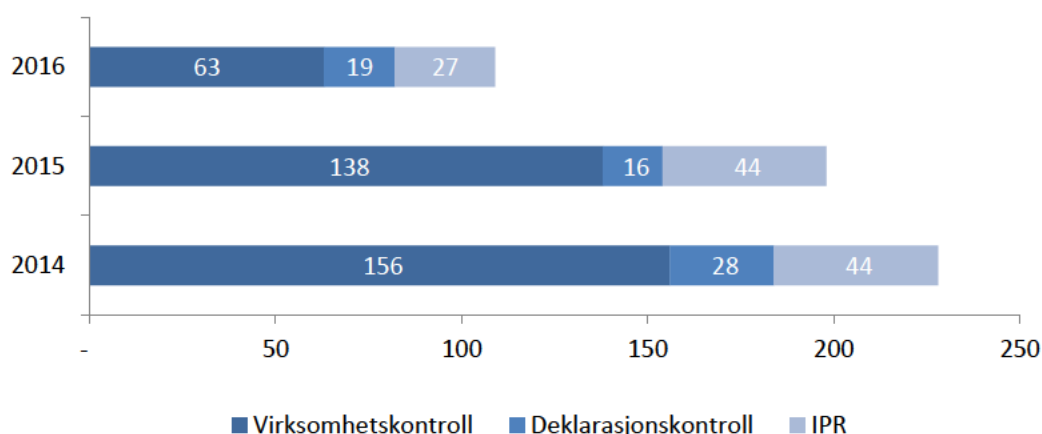
Tabell 5: Økonomiske kontrollresultater (beløp i millioner kroner) 2014-2016

Type kontroll	2014	2015	2016
Deklarasjonskontroll	224	281	242
Etterkontroll*	611	776	281
NCTS-kontroll	110	127	111
Midlertidige deklarasjoner	121	67	293
Valutakontroll	51	52	53
IPR-kontroll	31	35	20
Sum	1 148	1 338	1 000

* På grunn av oppgaveoverføringen til Skatteetaten er ikke beløpene for etterkontroll 2014 og 2015 samsvarende med tidligere rapporterte tall for disse årene. For å få sammenlignbare tall med 2016, har vi justert tallene for 2014 og 2015. Vi har kun tatt med beløp knyttet til avgiftsarter som ble kontrollert hos registrerte virksomheter i 2016 (toll, råvaretoll, forskningsavgift, fiskeeksportavgift og merverdiavgift). I tillegg er det i 2016 kontrollert særavgifter til uregistrerte avgiftspliktige som utgjør 6 millioner kroner.

Korreksjoner ved deklarasjons- og etterkontroller utgjorde i 2016 i overkant av en halv milliard kroner. Tar vi med NCTS¹-kontroller, kontroll av midlertidige deklarasjoner, samt valuta- og IPR²-kontroller, avdekket Tolletaten unndragelser og feildeklareringer for én milliard kroner. Beløpene er lavere enn foregående år pga. at deler av kontrolloppgavene er overført til Skatteetaten. Tolletatens økonomiske kontroll er viktig av allmennpreventive grunner, og utføres med høy treffprosent fordi den er basert på risikovurderinger og etterretningsinformasjon.

Figur 4: Alvorlige overtredelser for hovedmål 1 per område 2014-2016



Antall alvorlige overtredelser (AOT) for hovedmål 1 viser en nedgang fra 2014 til 2016. Dette skyldes færre ressurser til etterkontroll og omlegging av etterkontrollen som følge av overføring av oppgaver til Skatteetaten. Videre har det vært færre alvorlige overtredelser på

¹ New Computerised Transit System (europeisk elektronisk transitteringsystem)

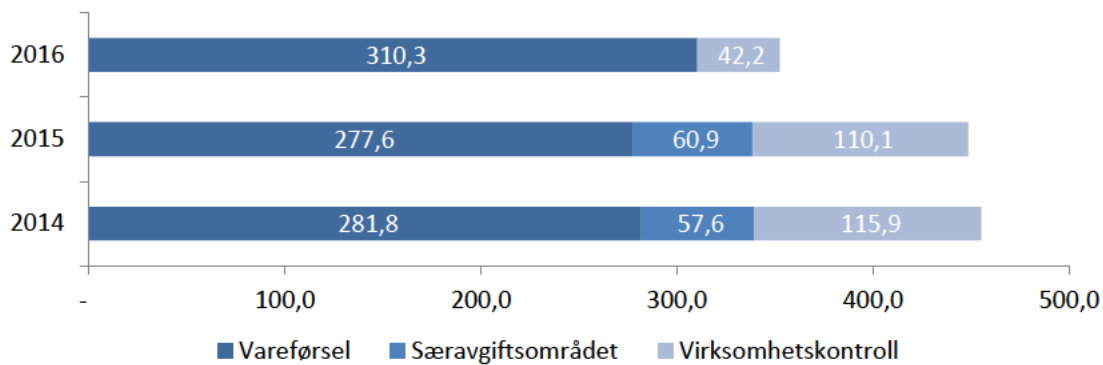
² Intellectual Property Rights (immaterielle rettigheter)

IPR-området (falske merkevarer). Manglende oppfølging fra rettighetshavere fører til utlevering av slike varer. Dette medfører at beslaget ikke kan registreres som AOT. Tolletaten har som tidligere år gjennomført flere ressurskrevende bistandskontroller på vegne av utenlandske tollmyndigheter. Bistandskontrollene inngår ikke i styringsparameteren, innsatsen på området synliggjøres derfor ikke i resultat- og ressursregistreringen.

Ressursbruk

Vi brukte 352,5 årsverk under hovedmål 1. Ressursene er delt inn i to undergrupper, vareførsel med 310,3 årsverk og etterkontroll med 42,2 årsverk. Ressursbruk innen vareførsel er økt med 30 årsverk fra 2015 til 2016. Økningen er relatert til informasjons- og veiledningsoppgaver samt endring i praksis på ressursføringen. Øvrige endringer skyldes i hovedsak overføring av oppgaver til Skatteetaten fra 1. januar 2016

Figur 5: Ressursbruk (netto årsverk¹) for hovedmål 1 per område 2014-2016



Vurdering av ressursbruk

Vi har i 2016 et noe svakere resultat med samme ressursinnsats som tidligere år. Det er usikkert hvorvidt dette kan tilskrives omstillingen i forbindelse med oppgaveoverføring til Skatteetaten. Neste års resultat vil kunne gi en bedre indikasjon på hvorvidt dette er den medvirkende årsaken til årets resultat.

Hovedmål 2: Beskytte samfunnet mot ulovlig inn- og utførsel av varer

Om grensekontroll

Grensekontroll har som formål å motvirke ulovlig inn- og utførsel av farlige og ulovlige varer. Kampen mot organisert narkotikakriminalitet har høyest prioritet.

Utvelgelse av kontrollobjekter skjer i hovedsak på grunnlag av kunnskapsbasert etterretning og modusanalyser. Elektronisk tilstedeværelse ved bruk av automatisk skiltgjenkjenning (ANPR) i kombinasjon med etterretningsopplysninger og fysisk tilstedeværelse, har ført til betydelige beslag. Det gjennomføres kontroller for å påse at reisende overholder reisebestemmelsene.

I tillegg til motiverte og kompetente tjenestemenn og gode fasiliteter, er effektiv kontrollgjennomføring også avhengig av tekniske hjelpemidler. Hunder, skannere, røntgenapparater og annet teknisk utstyr bidrar til rask og effektiv kontroll.

Tabell 6: Hovedmål 2 - resultater og måloppnåelse styringsparametere 2014-2016

Mål	Styringsparametere	Mål 2016	Resultat per 31. desember 2016	Avvik i %	Resultat per 31. desember 2015	Resultat per 31. desember 2014
Beskytte samfunnet mot ulovlig inn- og utførsel av varer	2.1 Antall godskontroller	55 150	57 266	3,8 %	50 265	50 267
	2.2 Antall kontroller av reisende	127 700	127 301	-0,3 %	121 793	122 681
	2.3 Antall kontroller av transportmidler	42 200	44 719	6,0 %	40 609	41 946
	2.4 Treffprosent for godskontroller	8,3 %	6,9 %	-17,3 %	8,5 %	8,6 %
	2.5 Treffprosent for kontroller av reisende	12,8 %	12,7 %	-0,9 %	13,0 %	12,7 %
	2.6 Treffprosent for kontroller av transportmidler	13,6 %	13,4 %	-1,2 %	13,0 %	13,4 %
	2.7 Antall avdekkede alvorlige overtredelser for hovedmålet	740	592	-20,0 %	720	688
	2.8 AOT-poeng	2 750	2 640	-4,0 %	3 243	2 997

Resultater

Måloppnåelsen for hovedmål 2 er i hovedsak tilfredsstillende for 2016. Det er størst avvik for treffprosent på godskontroller og antall alvorlige overtredelser. En mulig forklaring er at smuglingstrafikken på Østlandet har flyttet seg til grenseoverganger som foreløpig ikke er utbygget med ANPR-kameraer.

Det ble gjort 34 908 beslag i 2016, hvor andel narkotikabeslag utgjør 3881. Dette er på nivå med tidligere år. Økt etterretningsinnsats og bruk av tekniske hjelpemidler som skiltgjenkjenning forventes å resultere i økte beslag i grensekontrollen. Det er for tidlig å se den fulle effekten av disse tiltakene i 2016.

I likhet med tidligere år er det mange beslag av psykoaktive substanser. I 2016 beslagla Tolletaten 1 750 kilo cannabis. Dette er den største mengden som har blitt beslaglagt i Norge i løpet av ett år. Det største beslaget var på 639 kilo hasj, og fire av fjorårets hasjbeslag var på over 100 kilo hver. I tillegg var det et beslag av marihuana på 186 kilo.

Vi har beslaglagt mindre mengder amfetamin, heroin og kokain i 2016 sammenlignet med tidligere år. Når det gjelder narkotika, er det imidlertid vanlig at beslagene varierer fra år til år.

Det ble foretatt 2200 beslag av dopingmidler, anabole steroider og stimulerende stoffer, samt farmasøytiske preparater. Dette er en nedgang fra 2015 da etaten hadde flere store beslag. Det største beslaget av dopingmidler i 2016 var på 24 000 enheter.

I 2016 var det flere store sigarettbeslag, det største var på ca. 320 000 stk. sigaretter. De to nest største beslagene, hvert på ca. 280 000 stk. sigaretter, ble funnet i legale varesendinger fra utlandet.

I tillegg til narkotiske stoffer og sigaretter smugles det årlig store mengder alkohol til Norge. Totalt var det 15 700 alkoholbeslag i 2016. Tolletaten har aldri tidligere beslaglagt så store mengder øl, 556 000 liter i 2016. Det ble gjort flere store beslag på over 10 000 liter øl hver. I tillegg ble det beslaglagt 60 800 liter brennevin og 31 100 liter vin. Økningen i beslag av alkohol kan forklares med økt innsats på etterretnings- og analyseområdet.

Det var en reduksjon tilsvarende 74,2 prosent i antall personer overlevert til politiet i forbindelse med tollkontroll, jf. utlendingsloven § 22. Antallet gikk fra 2472 personer i 2015 til 638 personer i 2016. Dette må sees i sammenheng med nedgang i flyktingestrømmen til Norge.

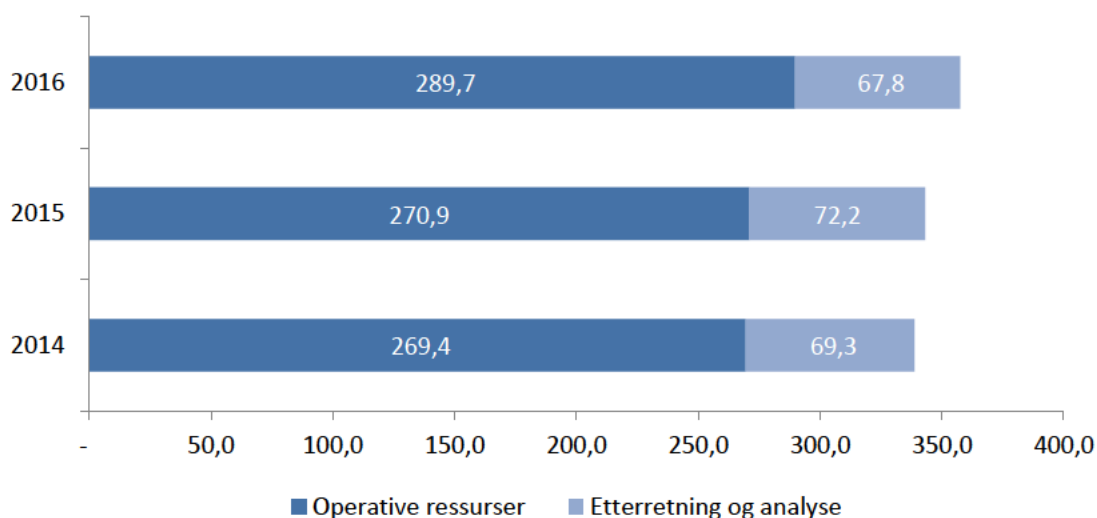
Etaten har et tverretattlig valutasamarbeid og valutakontroller avdekket 53 millioner kroner, om lag én million kroner mer enn i 2015. Bruk av hund er viktig for å finne valuta ved inn- og utreise.

Ressursbruk

Vi brukte 357,5 årsverk under hovedmål 2, en økning på 14,4 årsverk. Av disse ble 289,7 årsverk brukt til operativ grensek kontroll i 2016, mot 270,9 i 2015. Dette er en økning på 18,8 årsverk. Økningen fra 2015 til 2016 er liten til tross for tilførsel av ressurser i forbindelse med styrket grensek kontroll. Grunnen til dette er at det tar tid å utdanne nye tjenestepersoner, i tillegg bruker vi operativt personell til denne opplæringen.

Til etterretning og analyse brukte vi 67,8 årsverk i 2016. Dette er en reduksjon på 4,4 årsverk fra 2015.

Figur 6: Netto årsverk³ i grensek kontrollen 2014-2016

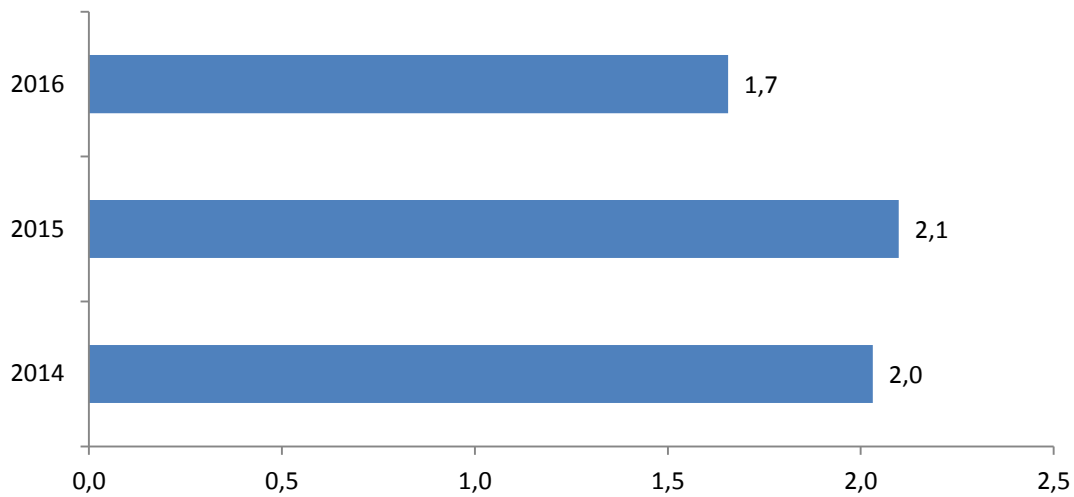


³ Direkte ressursbruk på området eksklusiv kompetanseheving, administrasjon og fravær (ferie, permisjoner og sykefravær). Basert på etatens interne ressursregistreringssystem

Vurdering av ressursbruken

Utviklingen av AOT beslag per årsverk er redusert med 19 prosent fra 2015. Det er variasjoner mellom tollregionene i måloppnåelse for AOT. Det ble iverksatt ulike tiltak i regionene, men det har ikke gitt ønsket effekt. Økte ressurser til grensekontroll som startet i 2015, medfører et stort antall kontroller i opplæringsøyemed. Disse er ikke nødvendigvis basert på risikovurdering og genererer færre treff og AOT.

Figur 7: Antall alvorlige overtredelser per netto årsverk i grensekontrollen 2014-2016



Hovedmål 3: Bidra til forenkling, harmonisering og innovasjon på etatens ansvarsområder

Om hovedmålet

Dette hovedmålet var nytt for 2016. Oppdraget var å etablere målstruktur for hovedmålet, samt innføre to prosjektstyringsverktøy med påfølgende opplæring og sertifisering i etaten.

Høsten 2016 ble det besluttet å ikke videreføre hovedmålet i 2017. Arbeidet med å etablere målstruktur ble derfor ikke fullført. For 2016 var det knyttet tre oppdrag til målet. Status for disse er omtalt i tabell 7: Status for oppdrag fra Finansdepartementet.

Oppdrag i tildelingsbrevet 2016

Tolletaten mottok en rekke oppdrag i tildelingsbrevet for 2016. Disse er omtalt i tabell 7.

Tabell 7: Status for oppdrag fra Finansdepartementet

Oppdrag	Status
Videreutvikle etatens målhierarki og styringsparametere	Forslag til styringsparametere og forklaringsvariabler for Tolletaten 2017 ble oversendt Finansdepartementet 21. september.
Forbedring av inn- og utførselsprosesser	Ekspressfortolling: Det er ferdigstilt en planleggingsfase for ny fortollingsprosedyre. Utviklingen av systemet vil fortsette i 2017. KvotApp: En applikasjon for forenklet fortolling av alkohol og tobakk ble lansert 30. juni 2016. Ved årsskiftet hadde 183 946 brukere lastet ned applikasjonen og det ble gjennomført 11 253 fortollinger gjennom KvotAppen. Valutadeklarasjonssystemet (ValDek): Vi har utredet og gjennomført en lønnsomhetsanalyse i forbindelse med et eventuelt system for elektronisk valutadeklarerer. Vi er i dialog med Skatteetaten om videre oppfølging.
Reduksjon av rapporteringskrav til næringslivet	Det er utviklet og tatt i bruk e-skjema for bindende klassifisering. Det arbeides med utvikling av flere e-skjemaer.
Ny skatteforvaltningslov	Tolletaten har bistått Skattedirektoratet i arbeidet med samleforskrift til den nye loven ved å avgi merknader til utkast til høringsnotat og ny forskrift.
Overføring av oppgaver til Skatteetaten	Vi hadde i 2016 rundt 20 medarbeidere fra etaten som arbeidet med overføring av oppgaver til Skatteetaten. Vi brukte 19,8 millioner kroner på tilpasning og utvikling av IT-systemer for å tilrettelegge for oppgaveoverføringen, samt 1,5 millioner kroner i nødvendig prosjektstøtte. Vi ga innspill til regelverksendringer og bisto i arbeidsgrupper for å lage gode grensesnitt i oppgaveløsning, IT-systemer m.m. Vi har også brukt ressurser i forbindelse med informasjon til næringsliv og andre brukere, samt internt i egen organisasjon. Det er også laget et samarbeidsavtaleverk mellom etatene, og levert omfattende IT-leveranser, som overlevering av historiske deklarasjonsdata fra 2009 til 2015, og etablering av løpende overføring av alle godkjente tolldeklarasjoner til Skatteetaten fra 1.januar 2017. Det er etablert en ny tolldeklarasjonsoversikt for å bistå importører og eksportører med underlag for sin egenfastsetting av avgift.

Oppdrag	Status
Styrket grensekontroll (regelverksendringer)	Tolletaten har bistått departementet i arbeidet med regelverksutvikling. Dette gjelder nye rammer og satser for forenklet forelegg, overtredelsesgebyr, utvidet lagringstid for ANPR, og nye bestemmelser i Tolloven kapittel 13 om opplysningsplikt og stedlig kontroll. Det omfatter også endringer i Tollovens regler for tilbakehold og destruksjon av varer som krenker immaterielle rettigheter.
Oppfølging av internasjonalt samarbeid	Tolletaten bidrar inn i Norges forhandlinger om inngåelse av handelsavtaler og har i 2016 bistått Utenriksdepartementet ved flere møter i World Trade Organization (WTO) i forbindelse med den kommende avtalen om handel med miljøvennlige varer. I 2016 hadde Norge formannskapet i to av World Customs Organizations (WCO) sentrale komiteer: Capacity Building Committee og Audit Committee. Fire saker fra norsk side er tatt opp i WCOs HS-komite i 2016. Vi har arbeidet med ny HS versjon gjeldende fra 01.01.17. EUs nye tolllov UCC (Union Customs Code) trådte i kraft 1. mai 2016. Dette medførte behov for gjennomgang av utkast til avtaleendringer og vurdering av konsekvenser. Tolletaten følger kontinuerlig opp internasjonalt samarbeid med deltakelse i aktuelle fora, spesielt knyttet til etterretnings- og kontrollsamarbeid. Vi har samarbeidet med andre lands tollmyndigheter, spesielt knyttet til erfaringsutveksling om kontrollstøttesystemer, objektutvelgelsesløsninger og sentralt plasserte etterretningssentra.
Fortsatt innsats mot piratkopierte varer (IPR)	Vi arbeider med å motvirke innførsel av piratkopierte varer (IPR-varer) og bidrar aktivt inn i relevante nasjonale og internasjonale fora, herunder Europol, Interpol og WCO.
Styrket grensekontroll – elektronisk nærvær ved alle landeveis grenseoverganger	ANPR-prosjektet hadde oppstart i mars 2016 med en kjernegruppe i direktoratet og med regionale/lokale ressurser med lokalkunnskap på tjenestestedene. Det er montert kameraer på strategiske steder langs grensen mot Sverige og Finland og ved ferjeterminaler med utenlandstrafikk. Det er etablert et samarbeid med Vegdirektoratet. Konkurs hos en underleverandør førte til forsinkelser i utplassering av kameraer i 4. kvartal. Stortingets vedtak om utvidet lagringstid i inntil seks måneder muliggjør analyser av kjøretøy-dataene som kan gi økt treffsikkerhet i grensekontrollen. Det er besluttet at ANPR skal inn i etatens grunnutdanning fra februar 2017.
Styrket grensekontroll – Styrket bemanning	Tolletaten har rekruttert medarbeidere for å drifte ANPR. I tillegg har vi økt bemanningen på utvalgte flyplasser og langs grensen, med hovedfokus på døgnbemanning på to lokasjoner.
Styrket grensekontroll – Styrket etterretning- og analysekapasitet	I 2016 startet etaten arbeidet med etableringen av et nytt etterretningssenter, utarbeiding av ny arbeidsmetodikk og kartlegging av behov for IT-verktøy. Tolletatens etterretningssenter (TES) etableres i Tolldirektoratet februar 2017, med både internt og eksternt rekrutterte ressurser.

Oppdrag	Status
Funksjonelle behov for etterretning, analyse, objektutvelgelse og kontroll	Vi har hatt regelmessig erfaringsutveksling, og utarbeidet grensesnitt mellom etatene i forbindelse med etterretning og analyse. Vi har jobbet med funksjonelle krav til etterretning, analyse, objektutvelgelse og kontroll som ikke dekkes av SAFIR ⁴ . Dette har resultert i TREFF-prosjektet. Prosjektet bidrar til effektiv håndtering og bedre kontroll på vareførselen. Intensjonen er at prosjektet skal ferdigstilles i 2020.
Prøveprosjekt forenklet transfer OSL	«Domestic Transfer» har per i dag kun fem destinasjoner som er med i ordningen. Kapasitetsproblemer i bagasjehåndteringssystemet medfører at opptrapping av tilbudet ikke forventes før februar 2017. Når en løsning med helautomatisk håndtering av bagasje er etablert, vil noen av utfordringene i 2016 være løst, og flere flyselskap og destinasjoner kan delta i ordningen.
Prøveprosjekt utrykningsstatus i Tolletaten	I 2016 har ca. 130 nye tjenestemenn gjennomført grunnopplæring i «utrykningskjøring», mens noen tjenestemenn har gjennomført vedlikeholdstrening. Det har vært forsinkelser i anskaffelse av utstyr, og prosjektet forventes ferdigstilt første halvår 2017.
Nødnett	Nødnett ble implementert i de tre resterende regioner i første kvartal 2016. Vi har utdannet en hovedinstruktør og 30 lokale instruktører.
Internasjonalt samarbeid mot skatte- og avgiftskriminalitet, herunder grenseoverskridende organisert kriminalitet	Direktoratet har deltatt i flere arbeidsgruppemøter i WCO knyttet til e-commerce og commercial fraud og i flere arbeidsgrupper (Focal points) i Europol.
Bistand til Politiet på grensen	Tolletaten har deltatt i ulike samarbeidskontroller med Politiet og samarbeidet fungerer bra. Det ankom langt færre flyktninger, og politiets behov for bistand var mindre enn i 2015.
Innføring av prosjekt- og porteføljestyling med påfølgende opplæring i etaten	I 2016 innførte vi prosjekt- og porteføljestyling i etaten, basert på Management of Portfolios (MoP) prinsippene. Alle prosjekter og tiltak med kostnadsramme over 3 millioner kroner skal behandles av porteføljestyret. Det ble gjennomført opplæring for ledere og mellomledere.
Innføring av prosjektstyringsmetodikk (Prince 2) med påfølgende sertifisering	Prosjektmetodikk basert på Prince2 er innført i etaten. Alle nye prosjekter følger disse prinsippene i prosjektplanlegging og gjennomføring. Vi har gjennomført opplæring og sertifisering av en rekke medarbeidere.
Objektutvelgelsesmetodikk og -effekt	Referansekontroller er gjennomført for å teste etterlevelse i et representativt utvalg av kontrollobjekter. Tolletaten har i perioden august-november 2016 gjennomført ca. 1300 referansekontroller på landeveis grenseoverganger. Metoden kan brukes til å videreutvikle Tolletatens objektsutvelgelse.

⁴ Samordnet avgiftsforvaltning, fastsetting, innkreving og etterlevelse

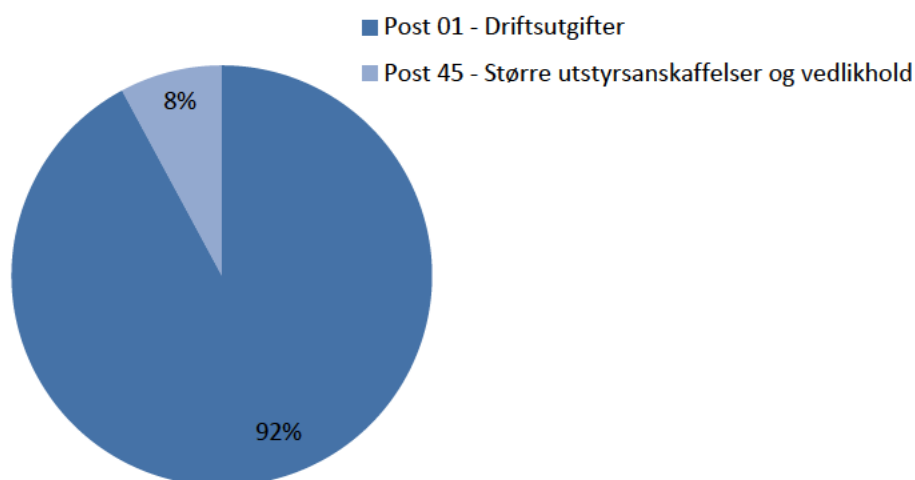
Oppdrag	Status
Forenklinger for å forebygge unødvendig tidsbruk	Tolletaten har gjennomført en rekke forenklinger i deklareringsplikten for næringslivet; Ordningen med elektronisk omberegning er utvidet med flere typetilfeller. Elektronisk søknadsskjema for bindende opprinnelsesuttalelser er opprettet i Altinn. Det er påbegynt arbeid med utvikling av flere e-skjema. Regelverket for varers opprinnelse er forenklet og tydeliggjort. Varenumre med liten handel i tolltariffen er fjernet. Igangsatte tiltak som vil iverksettes i 2017; Importører får oversikt over alle tolldeklarasjoner i Altinn (februar 2017). Krav om å oppgi betalingskode i TVINN fjernes for importører med utsatt avregning (april 2017). Det er benyttet betydelige ressurser til arbeidet med å tilrettelegge for utsatt avregning fra 2017.

Ressursbruk 2016

Nedenfor presenteres informasjon om etatens budsjettammer og bruk av disse, herunder kommentarer til nøkkeltallene fra årsregnskapet presentert under del II.

Disponibel ramme 2016

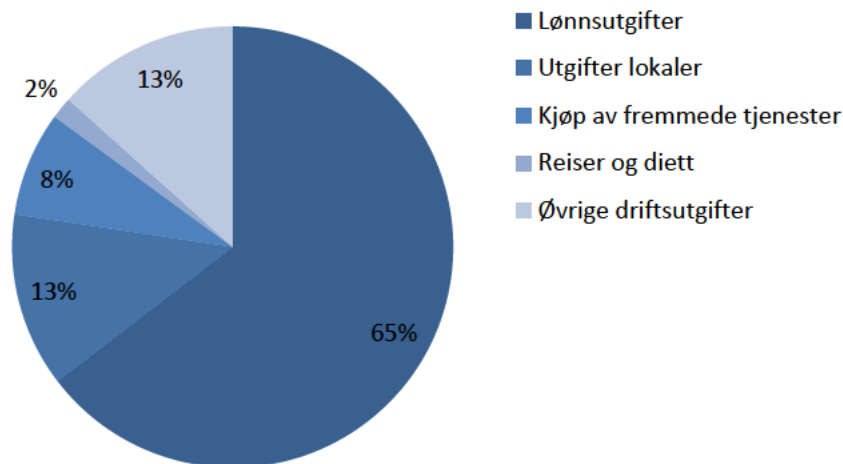
Figur 8: Disponibel ramme fordelt



Etatens disponible budsjettamme for 2016 var på 1,512 milliarder kroner, en netto reduksjon på 10,4 prosent fra 2015. Reduksjonen skyldes hovedsakelig to forhold; rammeoverføring til Skatteetaten i forbindelse med overføringen av avgiftsforvaltningen (reduksjon på ca. 18 prosent), som er delvis oppveid av økt ramme til styrking av grensekontrollen (økning på ca. 6 prosent). Andelen på post 45 (Større utstyrsanskaffelser og vedlikehold) har økt fra 5,5 prosent i 2015 til 7,9 prosent. Økningen skyldes økt bevilgning i forbindelse med styrking av grensekontrollen, og at rammeoverføringen til Skatteetaten kun omfattet post 01 midler.

Driftsutgifter (post 01)

Figur 9: Driftsutgifter post 01 fordelt på hovedkategorier



Samlede driftsutgifter var på 1,357 milliarder kroner, en utnyttelsesgrad⁵ på 97,4 prosent. Lønnsandelen var på 64,6 prosent mot 66,9 prosent 2015. Årsaken til nedgangen i lønnsandel er netto effekt av overføringen av avgiftsforvaltningen til Skatteetaten og styrking av grensekontrollen, samt økt utnyttelsesgrad for øvrige utgiftskategorier. Gjennomsnittlig lønnsutgift per årsverk økte med 6,4 prosent fra 2015. Ser vi bort fra effekten av lønnsoppjøret skyldes økningen at andelen personell som går i turnus har gått opp etter overføringen av avgiftsforvaltningen. Lønnsutgiftene til turnusansatte er i gjennomsnitt høyere enn for andre ansatte med tollfaglig bakgrunn.

Oppgaveoverføringen og styrkingen av grensekontrollen påvirker også de andre utgiftskategoriene i 2016, og vil fortsette å gjøre det i årene fremover. Dette gjør det vanskelig å vurdere endringene i andel fra år til år. Blant annet så vil behovet for å realisere gevinster i forbindelse med leie av lokaler etter oppgaveoverføringen medføre lavere andel for denne kategorien fremover. Grunnlaget for gevinstuttaket vil sannsynligvis være en kombinasjon av lavere arealbehov som følge av oppgaveoverføringen, etablering av felles standarder i etaten og endring i måten vi løser oppgavene på.

Utgiftene til kjøp av fremmede tjenester er i 2016 knyttet til drift og utvikling på IT-området, konsulentbistand i forbindelse endringsprosesser og kjøp av tjenester til den operative delen av etaten.

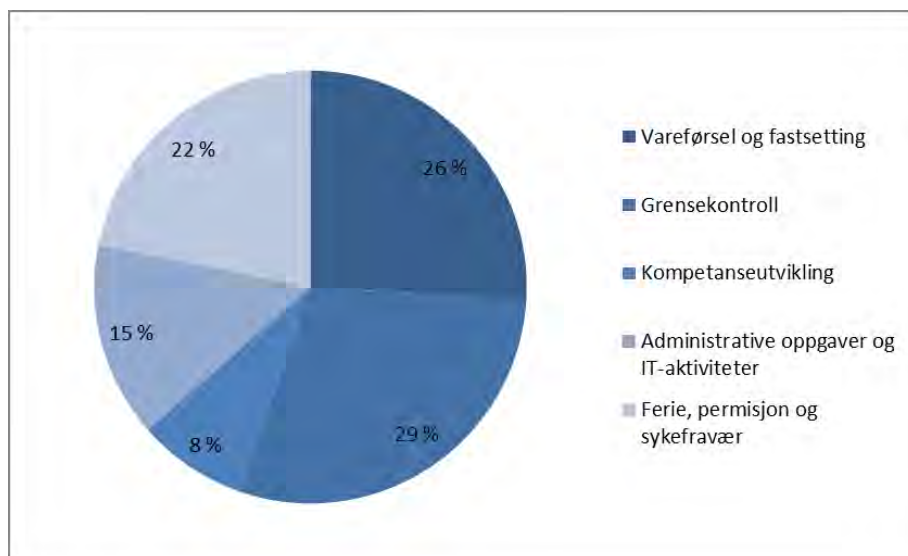
Ressursbruk per hovedområde og administrasjon

Overføring av avgiftsforvaltningen til Skatteetaten og styrkingen av grensekontrollen gjør at det ikke er relevant å sammenligne 2016 med tidligere år, men andelen benyttet på grensekontrollområdet øker både i antall og andel fra 2015 av samme årsaker. Det samme

⁵ Utnyttelsesgrad: bokførte utgifter i forhold til disponibel ramme

gjelder for kompetanseutvikling med store kull aspiranter som skal utdannes. Ressursbruken i 2016 fordeler seg slik mellom de ulike områdene;

Figur 10: Ressursbruk per hovedområde og administrasjon



IV. Styring og kontroll i virksomheten

Overordnet vurdering av styring og kontroll

Etaten har tradisjonelt forholdt seg til styring i inneværende år, og planlegging for kommende år. Dette har gitt meget god styring og kontroll i ett-års perspektivet, men liten evne til langtidsplanlegging. I 2016 innførte etaten en ny modell for virksomhetsstyring, basert på en fireårig tidshorisont, og avdelings- og regionvise langtidsplaner. Dette vil gi en økt evne til å styre virksomheten langsiktig.

Etaten har også innført prinsipper i virksomhetsstyringen som innebærer å se alle budsjettenheter samlet. Det ligger nå til rette for helhetlige tverrprioriteringer i 2017, som muliggjør disponering av midler på en mer effektiv måte for etaten. Evnen til god internkontroll og styring opprettholdes, men virksomhetsstyringen er vesentlig styrket innenfor langtidsperspektivet. Budsjettmidler til investering og utvikling er gjennom de nye prosessene økt, og prioritert til viktige utviklingstiltak, som sammen med tilførte satsingsmidler har økt etatens endringskraft.

Det er utviklet retningslinjer for virksomhetsstyring i etaten som beskriver de nye styringsprosessene, og det er innført et tilpasset porteføljestyrringsregime som gir vesentlig forbedret portefølje- og prosjektstyring.

Forhold departementet har bedt om særskilt rapportering på:

Organisasjonsutviklingsprosjektet

Det har vært endringer i organisasjonsutviklingsprosjektet i løpet av året. Vi mener at det er viktig å klarlegge virksomhetsstrategi før vi begynner å arbeide med fremtidig organisering av etaten. Det er utarbeidet utkast til virksomhetsstrategi i 2016 som vil være utgangspunkt for videre arbeid i 2017.

Strategiprosess

I 2016 har Tolletaten arbeidet med en ny virksomhetsstrategi for perioden 2017-2027. Det foreligger et forslag til en virksomhetsstrategi. Strategien forventes iverksatt i løpet av 2017.

Bemanning og personalforvaltning

Tolletatens kompetansesenter (TKS) står for den teoretiske grunnutdanningen av de tollfaglige ansatte i etaten. I tillegg tilbyr kompetansesenteret etter- og videreutdanningskurs. Det ble i 2016 gjennomført en kompetansekartlegging blant alle ansatte i etaten. Kartleggingen gir et overordnet bilde av etatens nåværende kompetanse, basert på den enkeltes medarbeiders egenvurdering.

Kartleggingen viste at 84 prosent av medarbeiderne i etaten har gjennomført tollfaglig etatsopplæring. De ansatte som rekrutteres til andre stillinger enn de tollfaglige, har de siste årene hatt høyere utdanning, blant annet i jus, økonomi, administrasjon og ledelse og IT. Etatens bemanning og kompetanse for å løse dagens oppgaver vurderes å være tilfredsstillende. Imidlertid er det et behov for intern opplæring, etter- og videreutdanning og strategisk rekruttering for å sikre at etatens oppgaveløsning også skal være tilfredsstillende fremover.

Kompetansetiltak og videre planlegging

Som en konsekvens av overføringen av oppgaver til Skatteetaten, har Tolletaten endret oppgaveportefølje og dermed et endret kompetansebehov.

Vi vil i årene fremover se endringer i etatens bemanning og kompetansesammensetning knyttet til et økende krav til høyere utdanning, digitalisering og etatens satsning på grensekontroll. Spørsmål knyttet til fremtidig bemanning og kompetanse blir kartlagt gjennom det påbegynte arbeidet med etatens kompetansestrategi. Arbeidet med kompetansestrategien fortsetter i 2017, da det fremtidige kompetansebehovet skal kartlegges i et 10-år og 4-år perspektiv.

Ledelse og kompetanse

Det er identifisert et behov for å utvikle etatens ledere både fra lederne selv, gjennom medarbeiderundersøkelsen 2016 (MU 2016) og kompetansekartleggingen. Det er derfor startet et arbeid med utvikling av et lederprogram for etaten.

Medarbeiderundersøkelsen 2016

Etaten gjennomførte i mai-juni 2016 Difi Avant medarbeiderundersøkelse (MU). Undersøkelsen ble besvart av 88 prosent av etatens medarbeidere. Det er flere positive resultater i undersøkelsen, men også klare forbedringspunkter.

Det er lagt stor vekt på oppfølging av resultatene fra undersøkelsen. På etatsnivå er det i tillegg til å beslutte utvikling av et lederprogram, etablert en ny lønnspolitikk og nedsatt en arbeidsgruppe som arbeider med design av et program for karriereutvikling. Det er også planlagt et omfattende program for etter- og videreutdanning. Det arbeides med å styrke vernetjenesten. «Bevegelse i arbeidstiden» er innført som et tiltak for å bidra til at medarbeiderne i etaten er bedre rustet fysisk til å møte utfordringer i arbeidshverdagen, og sammen med et nærværprosjekt skal det bidra til å redusere sykefraværet.

Det er iverksatt et utredningsprosjekt for å identifisere tiltak innenfor helse, miljø og sikkerhet (HMS), slik at flere funn i medarbeiderundersøkelsen kan håndteres.

Internkontroll og risikostyring

Instruksfestede interne kontrollordninger skal gjennomføres med løpende ajouritet og innen gitte frister. Vesentlige avvik skal umiddelbart rapporteres til direktoratet. Det er ikke meldt vesentlige avvik i 2016.

Direktoratet har avholdt kasseettersyn i alle tollregionene hvor etterlevelse av internkontrollrutiner knyttet til håndtering av kontanter og praktisering av nettoføringsordningen på mva har vært hovedfokusområder. Ingen vesentlige forhold er avdekket. Tollregionene har avholdt ettersyn på underliggende tollsteder. Ingen vesentlige forhold er rapportert.

Når det gjelder risikostyring arbeider vi nå med forankring i organisasjonen og utarbeidelse av overordnede risikoer, både på strategisk og operasjonelt nivå. Den nye virksomhetsstyringsmodellen vår legger til rette for at risikovurderinger er integrert i prioriteringsprosessen.

Sikkerhet og beredskap

Tolletaten legger risiko- og sårbarhetsvurderinger til grunn for sine sikkerhets- og beredskapstiltak. Det gjennomføres årlige revisjoner av styringsdokumenter og planverk, som eksempelvis årlige risikovurdering av de virksomhetskritiske produksjonssystemene. Vi har beredskapsplaner for å kunne håndtere ekstraordinære hendelser. Det har vært gjennomført flere øvelser i 2016.

Tolletaten er aktør i nasjonal beredskap og samfunnssikkerhet, og samarbeider med andre offentlige myndigheter om kontrolloppgaver og -interesser knyttet til grensepassering og grensekryssende trusler.

Tolldirektøren deltar i Kontaktgruppen for forebygging av terrorhandlinger, i Sentralt totalforsvarsforum og i Næringslivets sikkerhetsråd. Ved behov samarbeider Tolletaten med Nasjonal Sikkerhetsmyndighet og Direktoratet for samfunnssikkerhet og beredskap, samt andre aktører som har samfunnssikkerhet på dagsorden.

Det vises til etatens redegjørelse for sikkerhetstilstanden i særskilt rapportering til departementet i september 2016. Det er ikke avdekket sikkerhetstruende hendelser i 2016. Sikkerhetstilstanden i virksomheten vurderes som tilfredsstillende.

Evaluering og brukerundersøkelser

Tolldirektoratet har gjennomført en brukerundersøkelse av nettsidene, toll.no. Resultatet viser at brukerne er meget godt fornøyd med tjenesten. De områdene som fikk mindre gode tilbakemeldinger i 2016 vil bli forbedret, og etaten vil gjenta samme undersøkelse årlig. For mer informasjon om resultatene, se vedlegg 1B.

Det er gjennomført en brukerundersøkelse av den elektroniske tolltariffen med 264 respondenter. Resultatene fra undersøkelsen underbygger at det er behov for en modernisering av blant annet søkemulighetene i tolltariffen. Brukerundersøkelsen publiseres på toll.no.

Direktoratet har gjennomført en brukerundersøkelse blant eksterne brukere av det elektroniske transitteringssystemet NCTS med totalt 129 intervjuer. Målgruppen for undersøkelsen var eksterne brukere som benytter systemet i kontakt med Tolletaten. Undersøkelsen viser at brukerne av systemet er godt fornøyde, men at det er rom for forbedring med tanke på kommunikasjon med Tolletaten.

Elektronisk forvaltning

Digitaliseringsrundskrivet 2015 fra Kommunal- og moderniseringsdepartementet (KMD) er en av flere premisser for virksomhetsstrategien som er utarbeidet i 2016. Kravet om enkle og brukerorienterte digitale tjenester videreføres i vår digitaliseringsstrategi. Uavhengig av strategien har vi gjennomført, og er i gang med prosjekter som følger digitaliseringsprinsippene. Eksempler på dette er «KvoteAppen», et forenklingstiltak som muliggjør fortolling av alkohol- og tobakksvarer på mobiltelefon. I det igangsatte Ekspressfortollingsprosjektet gjør digitaliseringen det mulig å gjennomføre dokumentkontroller og risikovurderinger av kjøretøy og last før grensepassering, noe som muliggjør en ekspedisjonsfri, men kontrollert grensepassering.

I november tok vi i bruk sikker digital postutsendelse til privatpersoner. Samtidig ble Tolletatens felles kunderegister (FKR) integrert med vårt arkiv- og saksbehandlingssystem Public 360°.

Tolletatens policy for informasjonssikkerhet ble revidert 1. februar 2016. Endringene var en nødvendig konsekvens av at oppgaver og informasjon ble overført til Skatteetaten ved årsskiftet.

Som en del av vårt helhetlige styringssystem har etaten også i 2016 gjennomført risikovurdering av informasjonssikkerheten i etatens virksomhetskritiske systemer. Risiko er vurdert for konfidensialitet, tilgjengelighet og integritet. Konklusjonen er at informasjonssikkerheten i de virksomhetskritiske systemene er tilfredsstillende ivaretatt.

Vi startet i andre halvår 2016 et arbeid for å styrke informasjonssikkerheten i etaten. Det er engasjert eksternt bistand til å revidere og fornye retningslinjer på området og etablere et styringssystem for informasjonssikkerhet med basis i standarden ISO 27001 og Direktoratet for forvaltning og IKTs veileder for informasjonssikkerhet. Tekniske og organisatoriske tiltak for styrking av etatens informasjonssikkerhet planlegges gjennomført, som følge av det nye

styringssystemet. På slutten av året ble det startet en prosess for tilsetting av informasjonssikkerhetsleder.

Vi viser for øvrig til vår rapport til Finansdepartementet 1. november 2016 vedrørende status i arbeidet med informasjonssikkerhet.

Oppfølging av saker fra Riksrevisjonen

Riksrevisjonens revisjonsbrev for regnskapsåret 2015 forelå 18. mai 2016. Revisjonsberetningen for årsregnskapet konkluderer med at Tolletatens årsregnskap for 2015 gir «i det alt vesentlige et rettvisende bilde av virksomhetens disponible bevilgninger, inntekter og utgifter i 2015 og av mellomværende med statskassen per 31. desember 2015, i samsvar med regelverk for statlig økonomistyring»

Riksrevisjonen har ikke tatt opp vesentlige forhold, men i oppsummeringsbrev av revisjonen datert 18. april 2016 påpekes det at etaten forstår nettordningen merverdiavgift noe forskjellig, uten at dette har medført vesentlige beløpsmessige feil i regnskapet. Dette er fulgt opp og utkvittert, jf. vårt brev av 15. november 2016.

Oppfølging av saker fra Sivilombudsmannen

Sivilombudsmannen har i 2016 ikke behandlet saker vedrørende Tolletatens oppgaveutførelse.

Innovasjon, samhandling og ledelse i Tolldirektoratet

Arbeidet med oppfølging av DNV-rapportens (Det Norske Veritas) funn har fortsatt i 2016. Prosjektet som var nedsatt for å arbeide med dette, leverte sin konklusjon med anbefalte tiltak 25. mai. På dette tidspunkt var en del av utfordringene, slik de var beskrevet, i ferd med å utbedres.

Rapporten utfordret ledelsen til å definere og kommunisere en tydelig retning. Dette ble iverksatt blant annet gjennom strategi- og organisasjonsutviklingsprosessene, men også gjennom praktiske tiltak som bedre og systematisk bruk av intranett til å formidle referater fra ledermøter, beslutninger og viktige hendelser.

Den bilaterale budsjettprosessen er erstattet med en bredt forankret porteføljestyriingsprosess, godt integrert med virksomhetens plan- og budsjetteringsprosess. Etaten skiller tydelig mellom drifts- og utviklingsmidler.

Innføringen av prosjektstyringsverktøyet Prince2 og porteføljestyriing har tydeliggjort rolle og ansvarsfordelingen mellom fagmiljøene og IKT. Etatens fagmiljøer er bevisstgjort sitt ansvar som prosjekteiere og tar aktivt prosjekteieransvar i utviklings- og anskaffelsesprosesser. Innføring og aksept av smidige metoder i utviklingsarbeidet har bedret samarbeidet mellom fagavdelingene og IKT-avdelingen.

Etaten har startet arbeidet med å etablere en kompetansestrategi og et lederutviklingsprogram planlegges for å utvikle bedre ledelse, styring og samhandling.

Etaten avvirket i 2016 innovasjons- og utviklingsenheten. Innovasjon og utvikling skal være en integrert del av den enkelte avdelings oppgaver og stimuleres gjennom god ledelse og samhandling mellom avdelingene. Strategiprosessen har synliggjort et stort utviklingsbehov.

Det vurderes at problemstillingene, presentert i DNV-rapporten, er i ferd med å bli løst.

Personalområdet

Under følger utvalgte faktaopplysninger om etatens ansatte. Kildene er SAP-HR og GAT.

I 2016 hadde Tolletaten samlet 1508 årsverk fordelt på 1682 ansatte.

Tabell 8: Lønnede årsverk per enhet⁶.

Årsverk per enhet	2015	2016
TOA	529	434
TØN	310	312
TSN	236	176
TVN	175	135
TMN	142	117
TNN	87	84
TOD	278	250
Etaten samlet	1 757	1 508

Tabellen viser lønnede årsverk fordelt på de ulike enhetene i etaten per 31.12.16.

Fra 2016 vil Tolletaten benytte DFØ sin standard for beregning av årsverk, og lønnede årsverk vil erstattes av faktiske årsverk.

Tabell 9: Faktiske årsverk per enhet⁷

Årsverk per enhet	2015	2016
TOA		388
TØN		300
TSN		167
TVN		133
TMN		112
TNN		84
TOD		213
Etaten samlet	-	1 397

Tabellen viser de faktiske årsverkene fordelt på de ulike enhetene i etaten per 31.12.16. Beregningen av årsverk etter denne metoden er ikke sammenlignbar med beregningsmetoden benyttet tidligere år, som vises i tabell 8.

For å kunne sammenligne årets resultater med tall for 2015 viser vi her utregningen av begge metoder.

⁶ Tabell 8 viser en utregning basert på lønnede årsverk

⁷ Tabell 9 viser årsverk regnet med DFØ sin standardrapport for årsverk, regnet med faktiske årsverk.

Det er 1682 ansatte i Tolletaten per 31. desember 2016, fordelt som følger:

Tabell 10: Antall ansatte per enhet

Antall ansatte per enhet	2015	2016
TOA	608	467
TØN	344	353
TSN	258	205
TVN	200	155
TMN	158	143
TNN	93	95
TOD	315	264
Etaten samlet	1 976	1 682

Tabell 11: Fordeling kjønn og alder

Aldersgruppe	Kvinne	Mann	Sum
19-29	130	108	238
30-39	177	196	373
40-49	187	217	404
50-59	218	276	494
Over 60	67	106	173
Sum	779	903	1 682

Gjennomsnittlig kjønnsfordeling er 46 prosent kvinner og 54 prosent menn. De største skjevhetene i fordelingen av kjønn er innen kontorfag, drift og renhold med en overvekt av kvinner, og med en overvekt av menn innen ledelse. Det er forsøkt å balansere kjønnsfordelingen gjennom rekruttering av flere kvinner i lederstillinger og lagt til rette for utvikling og opplæring for å stimulere til økt mobilitet. Det er for 2017 avsatt øremerkede midler til kompetansehevede tiltak på høyskolenivå. Vi har startet utarbeidelse av en delstrategi for kjønnsbalansert ledelse.

Tabell 12: Alders sammensetning; - antall ansatte fordelt på enheter

Aldersgruppe	TOA	TØN	TSN	TVN	TMN	TNN	TOD	Etaten samlet
19-29	49	72	16	36	30	26	9	238
30-39	126	85	47	26	24	24	41	373
40-49	147	70	27	29	30	24	77	404
50-59	117	89	76	48	47	13	104	494
Over 60	28	37	39	16	12	8	33	173
Sum	467	353	205	155	143	95	264	1 682

Som det fremgår av tabell 12 over er 53 prosent av de ansatte i etaten i aldersgruppen 40 til 60 år. I tre regioner er over 40 prosent av de ansatte over 50 år, mens tilsvarende andel i direktoratet er på om lag 52 prosent. Av de ansatte er 10 prosent i aldersgruppen som vil nå gjennomsnittlige pensjonsalder på 65 år i løpet av den neste 5-års perioden. Denne aldersgruppen fordeler seg jevnt i etaten med unntak av i Tollregion Sør-Norge, hvor andelen er noe høyere.

Tabell 13: Turnover for Tolletaten 2013-2016

År	Turnover
2013	5,2
2014	3,2
2015	4,1
2016	6,1

Tabell 13 viser at det er en økning i turnover fra 2015 til 2016 på 2 prosentpoeng. Turnover er en utregningsmetode for personalomsetning, og regnes i prosent av antall ansatte. Når en arbeidstaker sier opp og slutter i sin stilling i virksomheten, og stillingen blir besatt av en ny arbeidstaker, defineres dette som turnover.

Mange ansatte har lang tjenestetid i Tolletaten. Mer enn 50 prosent har vært ansatt i etaten ti år eller mer. Dette har gitt etaten en lav turnover gjennom flere år. Gjennomsnittlig turnover mellom 2013-2015 var 4,1 prosent. Dette er betydelig lavere enn gjennomsnittet i offentlig sektor som er 15,5 prosent. MU⁸ viser at 76 prosent av de ansatte forventer å være ansatt i etaten om to år. Frem mot 2027 vil om lag 354 ansatte ha mulighet til å gå av med alderspensjon. Omlag 40 prosent av etatens medarbeidere har turnusarbeid.

Som tidligere år var direktoratets turnover høyere enn regionenes. Dette skyldes i hovedsak at mange ansatte i direktoratet har høyere utdanning og derfor større muligheter til å søke annet arbeid. Turnover forventes å øke blant tollfaglige fremover, da etaten har en stigende andel ansatte med høyere utdanning i denne gruppen. Rekruttering i etaten vil vurderes opp mot fremtidig kompetansebehov.

Sykefravær

Vi har i 2016 hatt en positiv utvikling av sykefraværet. Det er nedgang både i direktoratets sykefravær og i flere av regionenes sykefravær. Direktoratet har redusert sykefraværet med 1 prosentpoeng, fra 5,85 prosent i 2015 til 4,82 prosent i 2016.

Reduksjonen for regionene er ikke like betydelig, fra 6,09 prosent i 2015 til 6,01 prosent i 2016. Noen regioner har hatt en nedgang i sykefraværet, samtidig har andre hatt en økning. Vi har i 2016 startet planlegging av et nærværsprosjekt som vil fokusere på reduksjon i sykefraværet. Prosjektet skal gjennomføres i 2017.

Samlet sett har etaten et sykefravær for 2016 på 5,86 prosent, som er noe lavere enn i 2015, da det var 6,05 prosent. Se vedlegg 3 for nærmere oversikt.

V. Vurdering av framtidsutsikter

Vi vil styrke Tolletatens organisasjon, ledere og medarbeidere for å møte fremtiden på en god måte. De fleste signaler tilsier at handelen med utlandet vil vokse i årene som kommer. Tolletaten registrerer en stabil økning i registrert vareførsel.

⁸ Medarbeiderundersøkelsen

Utviklingen innen internasjonalt samarbeid og avtaleverk er viktig for Tolletatens arbeid., herunder forhold som fremtidsutsiktene for handelsavtaler som TTIP, og Storbritannias utmelding av EU.

I tillegg pågår det internasjonalt arbeid med regelverk og prosedyrer for vareførsel, som også påvirker utviklingen på disse områdene i Norge. Internasjonale konflikter og fattigdom påvirker det generelle risiko- og trusselbildet, og Tolletatens rolle som samfunnsbeskytter og myndighet på grensen.

Den teknologiske utviklingen er den viktigste driveren for Tolletatens endringsbehov. Digitalisering av samfunnet kan skape nye muligheter for Tolletaten i våre grensesnitt mot publikum og næringsliv, rasjonalisering av verktøy, prosesser og organisasjonsstruktur, og i samarbeid med andre etater og organisasjoner. På samme tid representerer teknologi en utfordring. Produkter blir mer kompliserte, transportmetodene endrer seg og de som bryter regelverket tar i bruk nye metoder og verktøy i grensekryssende aktivitet.

Utviklingstrendene gir gode føringer for fremtiden, men er også forbundet med usikkerhet. Tolletaten vil ha en betydelig samfunnsoppgave, og vår organisasjon må være rustet til å håndtere endringer. Vi må ha en organisasjon med fleksible prosesser og verktøy som gjør at vi kan håndtere skiftende utviklingsretninger. Våre ledere og medarbeidere må derfor ha kompetanse som gjør oss i stand til å møte utfordringer i fremtiden. Vi går inn i en periode som krever mer innovasjon og raskere utviklingstakt. Effektivisering av etaten er nødvendig for å frigjøre utviklingsmidler.

Tolletaten skal gjennomføre en utredning av fremtidig organisasjonsstruktur. Dette må sees i sammenheng med kravene til effektivisering og digitalisering av offentlig sektor. Digitalisering muliggjør større grad av selvbetjening og automatisk behandling i grensesnittet med våre kunder og samarbeidspartnere. Samtidig åpner det seg et stort potensiale for automatisering og en omorganisering av en rekke av våre kjerneprosesser. Styrket digital kommunikasjon kan knytte organisasjonen tettere sammen, slik at Tolletaten fremstår som en mer enhetlig og fleksibel etat uavhengig av struktur og lokalisering.

Den stadig økende tilgangen på informasjon åpner muligheter for å utvikle vår etterretning og analysekapasitet, effektive prosedyrer for publikum og næringsliv, samt styrke vår evne til risikobasert kontroll.

VI. Årsregnskap

Ledelseskommentar årsregnskapet 2016

Formål

Tolletaten er underlagt Finansdepartementet. Etaten er et ordinært bruttobudsjettert statlig forvaltningsorgan som fører regnskap i henhold til kontantprinsippet.

Etatens hovedoppgave var i 2016 å beskytte samfunnet mot ulovlig inn- og utførsel av varer og legge til rette for korrekt og effektiv inn- og utførsel av varer.

Bekreftelse

Tolletaten avlegger regnskap til statsregnskapet under regnskapsfører nr. 73 84 00. Etaten avlegger også eget regnskap for «Velferdsfondet for tollvesenet» med eget regnskapsførernummer 81 16 01. Årsregnskapene er avlagt i henhold til reglement og bestemmelser om økonomistyring i staten, bevilgningsreglement, rundskriv R-115 fra Finansdepartementet og hovedinstruks til direktøren i Tolletaten.

Jeg mener regnskapene gir et dekkende bilde av Tolletatens disponerte bevilgninger, regnskapsførte utgifter, inntekter, eiendeler og gjeld.

Vurdering av vesentlige forhold

Tolletaten har i 2016 samlet disponert kroner 1 511 835 000 på utgiftssiden. Dette er fordelt med kroner 1 392 917 000 på kap. 1610 post 01, lønn og ordinær drift, og kroner 118 918 000 på kap. 1610, post 45, større investeringer. Etaten har ingen belastningsfullmakter på drift.

Etaten har god budsjettstyring og har brukt 97,4 prosent av disponibel bevilgning på post 01. Mindreutgiften på 35,9 millioner kroner skyldes forsinkelser for deler av styrket grensekontrollprosjektet, forsinkelser i gjennomføringen av mindre tiltak og prosjekter, netto mindreutgift for driftsenhetene og ikke disponert budsjettreserve. Av budsjetttrammen på post 01, gikk om lag 65 prosent til lønn og godtgjørelser, 13 prosent til leie og drift av lokaler og 8 prosent til kjøp av fremmede tjenester, se også figur 9 driftsutgifter etter art med kommentarer under kap. III.

På post 45 er det benyttet 31 prosent av disponibel bevilgning. Mindreutgiften skyldes i hovedsak tidsforskyvninger på prosjekter og større anskaffelser, blant annet i forbindelse med styrkingen av grensekontrollen.

Som det framgår av Note B (vedlegg 4), søker etaten om å få overføre 35,93 millioner kroner på post 01 og 82,07 millioner kroner på post 45 med til 2017.

Tolletaten har også inntekter som føres på kap. 4610. Disse er som følger:

Tabell 14: Inntekter kap. 4610 – budsjett og regnskap 2016

Kapittel 4610	Budsjett	Regnskap
Post 01 Særskilte vederlag for tolltjenester	6 588 000	8 219 693
Post 02 Andre inntekter	1 694 000	1 141 219
Post 04 Diverse refusjoner	2 494 000	4 366 474
Post 05 Refusjon Avinor AS	26 826 000	24 433 147
Post 85 Overtredelsesgebyr - valutadeklarering	7 000 000	6 636 291
Sum kapittel 4610	44 602 000	44 796 824

På post 01, 04 og 05 er det gitt merinntektsfullmakt.

Tilleggsopplysninger

Riksrevisjonen bekrefter årsregnskapet for Tolletaten. Riksrevisjonen reviderer også Tollvesenets velferdsfond som føres som eget regnskap adskilt fra statens øvrige midler jf. bestemmelser om økonomistyring i staten pkt. 3.6.4. Vedlegg 5 viser regnskap for velferdsfondet.

Årsregnskapet er nå under revisjon og revisjonsberetningen antas å foreligge 2. kvartal 2017. Revisjonsberetningen vil bli offentliggjort på etatens nettsider (toll.no) når den er offentlig tilgjengelig.

Oslo 3. mars 2017



Eivind Kloster-Jensen
Tolldirektør

Prinsippnote årsregnskapet

Årsregnskapet for Tolletaten er utarbeidet og avlagt etter retningslinjer fastsatt i bestemmelser om økonomistyring i staten fastsatt 12. desember 2003 med endringer, senest 5. november 2015. Årsregnskapet er i henhold til krav i bestemmelsene punkt 3.4, nærmere bestemmelser i Finansdepartementets rundskriv R-115 og departementets øvrige krav.

Oppstillingen av bevilgningsrapporteringen og artskontorrapporteringen er utarbeidet med utgangspunkt i bestemmelsenes punkt 3.4.2 – Grunnleggende prinsipper for årsregnskap:

- Regnskapet skal følge kalenderåret
- Regnskapet skal inneholde alle utgifter og inntekter for regnskapsåret
- Utgifter og inntekter skal føres opp i regnskapet med brutto beløp
- Regnskapet skal utarbeides i tråd med kontantprinsippet

Oppstillingene av bevilgnings- og artskontorrapportering er utarbeidet etter de samme prinsippene, men gruppert etter ulike kontoplaner. Prinsippene korresponderer med krav i bestemmelsene punkt 3.5 til hvordan virksomhetene skal rapportere til statsregnskapet. Sumlinjen «netto rapportert til bevilgningsregnskapet» er lik i begge oppstillingene.

Virksomheten er tilknyttet statens konsernkontoordning i Norges Bank i henhold til krav i bestemmelsene pkt. 3.7.1. og tilføres ikke likviditet gjennom året. Ved årets slutt nullstilles saldoen på den enkelte oppgjørskonto ved overgang til nytt år.

Bevilgningsrapporteringen

Oppstillingen av bevilgningsrapporteringen omfatter en øvre del med bevilgningsrapporteringen og en nedre del som viser beholdninger virksomheten står oppført med i kapitalregnskapet.

Bevilgningsrapporteringen viser regnskapstall som virksomheten har rapportert til statsregnskapet. Det stilles opp etter de kapitlene og postene i bevilgningsregnskapet virksomheten har fullmakt til å disponere. Kolonnen samlet tildeling viser hva virksomheten har fått stilt til disposisjon i tildelingsbrev for hver kombinasjon av kapittel og post. Oppstillingen viser alle finansielle eiendeler og forpliktelser virksomhet står oppført med i statens kapitalregnskap.

Mottatte fullmakter til å belaste en annen virksomhets kombinasjon av kapittel og post (belastningsfullmakter) vises ikke i kolonnen for samlet tildeling, men er omtalt i note B (vedlegg 4) til bevilgningsoppstillingen. Utgiftene knyttet til mottatte belastningsfullmakter er bokført og rapportert til statsregnskapet og vises i kolonnen for regnskap.

Etaten har ikke avgitt noen belastningsfullmakter.

Artskontorrapporteringen

Oppstillingen av artskontorrapporteringen har en øvre del som viser hva som er rapportert til statsregnskapet etter standard kontoplan for statlige virksomheter og en nedre del som viser grupper av kontoer som inngår i mellomværende med statskassen.

Artskontorapporteringen viser regnskapstall etaten har rapportert til statsregnskapet etter standard kontoplan for statlige virksomheter. Etaten har en trekkrettighet for disponible tildelinger på konsernkonto i Norges Bank. Tildelingene skal ikke inntektsføres og vises derfor ikke som inntekt i oppstillingen.

Note 8 (vedlegg 4) viser forskjeller mellom avregning med statskassen og mellomværende med statskassen.

Velferdsfondet for Tollvesenet

Prinsippnote - oppstilling av bevilgningsrapporteringen for fondet

Årsregnskap for fondet er utarbeidet og avlagt etter nærmere retningslinjer fastsatt i bestemmelser om økonomistyring i staten (bestemmelsene), fastsatt 12. desember 2003 med endringer, senest 5. november 2015. Årsregnskapet er i henhold til krav i bestemmelsene punkt 3.4.6 og nærmere bestemmelser i Finansdepartementets rundskriv R-115, punkt 8.

Velferdsfondet for Tollvesenet ble opprettet ved vedtak i Stortinget 8. mars 1960. Et statlig fond er en formuesmasse (kapital) som regnskapsmessig er adskilt fra statens øvrige midler, og der anvendelsen er bundet til et nærmere fastsatt formål med varighet utover ett budsjettår. Fond har en forenklet rapportering til statsregnskapet. Betalingsformidling skal skje gjennom statens konsernkontoordning og likvidene skal oppbevares på oppgjørskonto i Norges Bank. Beholdninger på oppgjørskonti overføres til nytt år. Oppstilling av bevilgningsrapporteringen for fondet fremkommer av vedlegg 5.

Bevilgningsrapporteringen

Øvre del av oppstillingen viser hva som er rapportert i likvidrapporten til statsregnskapet. Likvidrapporten viser fondets saldo og likvidbevegelser på fondets oppgjørskonto i Norges Bank. Alle finansielle eiendeler og forpliktelser som fondet er oppført med i statens kapitalregnskap vises i oppstillingens nedre del.

Prinsippnote til årsregnskapet - oppstilling av fondsregnskapet

Fondsregnskapet tilsvare oppstillingen av virksomhetsregnskapet i årsregnskapet for statlige virksomheter.

Fondsregnskapet er utarbeidet etter kontantprinsippet. Det innebærer at inntektene (overføringer til fondet) vises i oppstillingen av resultatet når de er innbetalt. Utgifter (overføringer fra fondet) vises i oppstillingen av resultatet når de er utbetalt.

Resultatoppstillingen inneholder alle overføringer til og fra fondet i regnskapsåret. Periodens resultat er forskjellen mellom overføring til fondet og overføring fra fondet og resultatet viser netto endringer i fondskapitalen. Resultatet er overført til opptjent fondskapital i balanseoppstillingen. I note til fondsregnskapet omtales kortsiktige fordringer. Opplysningen fremkommer ikke av balansen fordi regnskapet utarbeides etter kontantprinsippet.

Kapitalinnskudd eller tilbakebetaling av kapitalinnskudd i fondet vises ikke i resultatoppstillingen, men blir ført direkte i balansen mot innskutt fondskapital. Fondsregnskapet er oppstilt etter krav i bestemmelsene punkt 3.4.6 og viser alle fondets utgifter, inntekter, eiendeler og fondskapital. Årsregnskapet for fondet fremkommer av vedlegg 5.

Oversikt vedlegg

1. Forklaringsvariabler for Tolletaten 2016
B) Forklaringsvariablene - *Aktivitetsnivå på informasjon og Kvalitet på informasjon og effektivitet*
2. Beslagsstatistikk 2016
3. Sykefravær i Tolletaten 2016
4. Oppstilling av bevilgningsrapportering og artskontorrapportering med noter 2016
5. Velferdsfondet Tollvesenet 2016

Forklaringsvariabler 2016		Årsresultat
Hovedmål 1	Grad av etterlevelse: Andel korrekte deklarasjoner i referansekontroller ¹	62,0 %
	Grad av etterlevelse: Andel korrekte deklarasjoner etter bindende klassifiseringsuttalelse	97,2 %
	TOD: Aktivitetsnivå på informasjon (beskrivelse og vurdering basert på relevante data)	se eget vedlegg 1B
	TOD: Kvalitet på informasjon og effektivitet (beskrivelse og vurdering basert på relevante data)	se eget vedlegg 1B
	Antall innførselsdeklarasjoner	5 761 647
	Antall utførselsdeklarasjoner	1 433 180
	Antall varelinjer innførsel	42 215 421
	Antall saker piratvarekontroll (IPR)	1 241
	Antall gjennomførte bistandskontroller etter anmodning fra utenlandske tollmyndigheter	233
	Treffprosent for etterkontroller - unntatt bistandskontroller	66,3 %
	Andel deklarasjoner stoppet ved masker i deklarasjonskontroll	11,7 %
	Verdi av destruerte (tilbakeholdte) piratkopierte varer (IPR)	19 661 666
	Antall påvist uriktig klassifisering etter kontroll	13 986
	Antall påvist uriktig opprinnelse etter kontroll	3 798
	Antall avdekkede restriksjonsbrudd	1 142
	Antall administrativt tillegg	1 730
	Antall tilbaketrekking av tillatelser	9
	Antall politianmeldelser	20
	Antall klager på administrativt tillegg og tilbaketrekking av tillatelser som tas til følge	6
	TOD: Brukeropplevelse av effektivitet i ordninger/prosesser i vareførselen	Gjennomført brukerundersøkelser. Se nærmere om disse i årsrapport under punktet «Evalueringer og brukerundersøkelser»
Hovedmål 2	Grad av etterlevelse: Andel som etterlever regelverket ved referansekontroller	92,6 %
	Antall beslag	34 908
	Antall narkotikabeslag	3 881
	Antall valutabeslag	94
	Beslaglagt beløp valuta	19 544 816
	Beslaglagt mengde narkotika mv.	se eget vedlegg beslagsstatistikk
	Antall forenklet forelegg	18 101
	Antall politianmeldelser	6 201
	Antall overtredelsesgebyr	718
	Antall personer overlevert til politiet iht. utlendingsloven § 22	638

¹Kontrollaksjoner høsten 2016, deklarasjoner med treff utgjorde ca 38%

Vedlegg 1B Forklaringsvariabler;

Aktivitetsnivå på informasjon og Kvalitet på informasjon og effektivitet

Tolletaten har flere viktige kontaktpunkter mot publikum. Toll.no er den høyest prioriterte kommunikasjonskanalen, og besøkstallene for nettstedet har i mange år vist en jevn økning. Privatpersoner og næringsliv kan også henvende seg til etatens Infosenter.

Brukeropplevelse av kvalitet i hhv. informasjon og svar på henvendelser

Det er gjennomført en spørreundersøkelse på toll.no for å måle brukertilfredshet. På spørsmålet «Alt i alt er jeg fornøyd med toll.no» var gjennomsnittskarakteren 4,39 på en skala fra 1-5 der 5 er best. Denne målingen skal gjøres årlig for å se utviklingstrekk.

Brukeropplevelse av effektivitet i informasjonskanalene og besvarelse av henvendelser

2016 er et null-år hva gjelder aktivitetsnivå på nettsiden og antall henvendelser til infosenteret. Veiledning og informasjon om særavgifter og kjøretøyavgifter håndteres nå av Skatteetaten.

Det er et mål at stadig flere brukere skal finne svar på det de lurte på ved hjelp av selvbetjening på toll.no.

Infosenteret

Infosenteret har gjennom hele 2016 hatt færre ressurser enn planlagt. Ved slutten av 2016 ble det gjort nyansettelser slik at de forventer å være bemannet for forventet aktivitet i 2017.

Tabell 1: Generelle tall infosenterhenvendelser

	2014	2015	2016
Henvendelser til infosenteret	102 070	88 643	62 802
Andel besvarte henvendelser innen 60 sek (mål 85 %)	92,0 %	83,1 %	77,9 %
Svarprosent (mål 90 %)	90,0 %	91,8 %	94,0 %
E-post – responstid på én arbeidsdag			90 %

Vi ser også en utvikling der en større andel av henvendelsene kommer på e-post sammenlignet med telefon. Infosenteret bruker mer ressurser på en e-postutveksling enn en telefonsamtale, så dette er en utvikling vi følger i 2017.

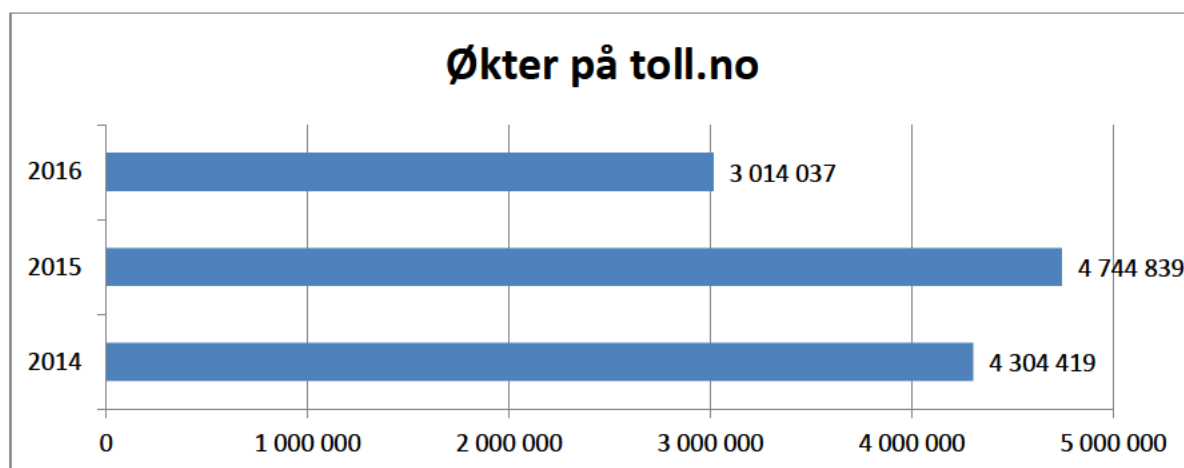
Tabell 2: Fordeling av henvendelser i ulike kanaler

	2015	2016	Endring
Telefon	79,4 %	74,0 %	-5,4 %
E-post	17,8 %	24,4 %	+6,6 %
Facebook	2,0 %	1,0 %	-1,0 %
Fremmøte	0,8 %	0,7 %	-0,1 %

Toll.no

På toll.no ser vi tydelig effekten av å flytte særavgifter og kjøretøyavgifter til Skatteetaten i 2016. Våre bilkalkulatorer og informasjon om årsavgift var noe av de mest besøkte sidene våre tidligere år. Vi ser imidlertid en økning i besøkstallene i løpet av året. Vi håper derfor å kunne fortsette utviklingen vi har sett tidligere, der stadig flere har funnet svar på nettsidene framfor å ta kontakt med infosenteret. Per 1. januar 2017 har vi 2 600 abonnenter på vårt digitale nyhetsbrev. Ved hjelp av nyhetsbrevet kan næringslivet holde seg oppdatert om endringer som angår dem.

Figur 1: Antall økter på toll.no



Sosiale medier

Tolletaten bruker både Twitter og Facebook til å kommunisere med publikum på en enkel og effektiv måte. Twitter brukes primært som kontaktpunkt mot redaksjoner og andre etater, mens Facebook er en publikumstjeneste, der det er mulig å stille spørsmål til etaten om netthandel, kvoter og hva du skal gjøre når du har med deg varer og dyr inn eller ut av Norge. Ved bruk av sosiale medier når vi et bredere publikum enn vi gjorde tidligere. På Facebooksiden har vi hatt 45 egne innlegg og svart på nesten 600 spørsmål fra publikum. Vi har også sett at Facebook er en effektiv kanal når vi ønsker å annonsere til et bredt publikum, et eksempel på dette er lanseringen av KvoteAppen på Facebook.

Tabell 3: Antall følgere på sosiale medier

	2014	2015
Twitter @nyttfratoll	2 600	3 731
Facebook @sportolletaten	3 900	7 176

KvoteAppen

Tabell 4: Brukstill for KvoteAppen

	2016
Antall nedlastinger	183 946
Antall fortollinger	11 253
Innbetalt beløp	3 499 206

Tolletaten årsrapport 2016

Vedlegg 2

Beslaglagt vare	Per 31.12.16		Per 31.12.15	
	Antall beslag	Beslaglagt mengde	Antall beslag	Beslaglagt mengde
Alkoholholdige drikkevarer				
Brennevin	6 457	60 768	6 443	59 382
Brennevin over 60%	49	345	41	2 537
Vin	3 456	31 117	3 206	46 412
Øl	5 648	566 441	5 177	484 537
Andre varer				
Fisk	36	4 940	19	4 685
Kjøttvarer	442	25 733	358	23 487
Avdekket valuta (NOK)	813	53 284 291	992	52 376 973
Farmasøytiske preparater, ikke narkotika				
Dopingmidler (enheter)	902	194 644	984	285 461
Narkotika				
Amfetamin	325	189 435	327	320 573
Cannabis (Hasj/Marihuana)	1 395	1 749 627	1 393	1 232 781
Heroin	43	7 929	41	23 760
Khat	178	1 856	386	3 110
Kokain	148	31 390	133	56 696
Psykoaktive substanser (gram)	79	1 492	99	3 363
Psykoaktive substanser (stk)	14	398	27	755
Tobakkvarer				
Sigaretter	7 650	8 929 438	7 303	11 653 699
Snus	1 262	677	977	487

|

Legemeldt sykefravær 2016

Legemeldt sykefravær i Tolletaten																
1. kvartal																
	TOD		TØN		TOA		TSN		TVN		TMN		TNN		Etaten samlet	
	Syke- Fraværs- prosent	Andel	Syke- fraværs prosent	Andel	Syke- fraværs prosent	Andel	Syke- fraværs prosent	Andel	Syke- fraværs prosent	Andel	Syke- fraværs prosent	Andel	Syke- fraværs prosent	Andel	Syke- fraværs prosent	Andel
Samlet	3,64 %	100 %	4,52 %	100 %	4,33 %	100 %	4,83 %	100 %	3,71 %	100 %	2,7 %	100 %	9,43 %	100 %	4,37 %	100 %
Menn	2,82 %	39 %	3,82 %	45 %	2,90 %	35 %	3,03 %	39 %	4,31 %	66 %	1,27 %	27 %	6,39 %	61 %	3,32 %	42 %
Kvinner	4,46 %	61 %	5,30 %	55 %	5,87 %	65 %	7,88 %	61 %	2,92 %	34 %	5,00 %	73 %	8,97 %	54 %	5,63 %	58 %
Legemeldt sykefravær i Tolletaten																
2. kvartal																
	TOD		TØN		TOA		TSN		TVN		TMN		TNN		Etaten samlet	
	Syke- fraværs prosent	Andel	Syke- fravær prosent	Andel	Syke- fraværs prosent	Andel	Syke- fraværs prosent	Andel	Syke- fraværs prosent	Andel	Syke- fraværs prosent	Andel	Syke- fraværs prosent	Andel	Syke- fraværs prosent	Andel
Samlet	2,14 %	100 %	3,90 %	100 %	4,82 %	100 %	4,56 %	100 %	3,54 %	100 %	2,25 %	100 %	4,68 %	100 %	3,96 %	100 %
Menn	2,02 %	48 %	4,32 %	58 %	3,55 %	38 %	3,49 %	47 %	3,30 %	54 %	2,27 %	42 %	5,07 %	40 %	3,45 %	48 %
Kvinner	2,27 %	52 %	3,44 %	42 %	6,16 %	62 %	6,29 %	53 %	3,86 %	46 %	4,70 %	58 %	4,05 %	60 %	4,58 %	52 %

Legemeldt sykefravær i Tolletaten																
3. kvartal																
	TOD		TØN		TOA		TSN		TVN		TMN		TNN		Etaten samlet	
	Syke- fraværs prosent	Andel	Syke- fraværs prosent	Andel	Syke- fraværs prosent	Andel	Syke- fraværs prosent	Andel	Syke- fraværs prosent	Andel	Syke- fraværs prosent	Andel	Syke- fraværs prosent	Andel	Syke- fraværs prosent	Andel
Samlet	3,07 %	100 %	4,55 %	100 %	4,95 %	100%	4,90 %	100%	4,05 %	100 %	3,19 %	100 %	2,85 %	100 %	4,24 %	100 %
Menn	2,54 %	44 %	5,01 %	58 %	3,85 %	40 %	3,04 %	38 %	3,98 %	56 %	3,56 %	65 %	2,64 %	58 %	3,69 %	48 %
Kvinner	3,67 %	56 %	4,05 %	42 %	6,12 %	60 %	7,89 %	62 %	4,14 %	44 %	2,68 %	35 %	3,19 %	42 %	4,91 %	52 %
Legemeldt sykefravær i Tolletaten																
4. kvartal																
	TOD		TØN		TOA		TSN		TVN		TMN		TNN		Etaten samlet	
	Syke- fraværs prosent	Andel	Syke- fraværs prosent	Andel	Syke- fraværs prosent	Andel	Syke- fraværs prosent	Andel	Syke- fraværs prosent	Andel	Syke- fraværs prosent	Andel	Syke- fraværs prosent	Andel	Syke- fraværs prosent	Andel
Samlet	4,29 %	100 %	5,00 %	100 %	4,00 %	100%	5,31 %	100%	5,41 %	100 %	3,42 %	100 %	2,18 %	100 %	4,93 %	100 %
Menn	1,83 %	22 %	4,84 %	50 %	3,10 %	41 %	3,89 %	44 %	4,31 %	46 %	3,10 %	52 %	1,85 %	49 %	4,50 %	50 %
Kvinner	7,03 %	78 %	5,18 %	50 %	4,97 %	59 %	5,75 %	43 %	6,95 %	54 %	3,86 %	48 %	2,65 %	51 %	5,43 %	50 %

Egenmeldt sykefravær 2016

Egenmeldt sykefravær i Tolletaten																
1. kvartal																
	TOD		TØN		TOA		TSN		TVN		TMN		TNN		Etaten samlet	
	Syke- fraværs prosent	Andel	Syke- fraværs prosent	Andel	Syke- fraværs prosent	Andel	Syke- fraværs prosent	Andel	Syke- fraværs prosent	Andel	Syke- fraværs prosent	Andel	Syke- fraværs prosent	Andel	Syke- fraværs prosent	Andel
Samlet	1,89 %	100 %	1,80 %	100 %	2,42 %	100%	2,18 %	100%	1,71 %	100 %	1,82 %	100 %	1,87 %	100 %	2,06 %	100 %
Menn	1,97 %	50 %	1,97 %	58 %	2,09%	44 %	2,67 %	71 %	1,59 %	53 %	1,73 %	57 %	1,70 %	55 %	2,00%	53 %
Kvinner	1,94 %	50 %	1,60 %	42 %	2,78 %	56 %	2,02 %	29 %	1,86 %	47 %	1,96 %	43 %	2,15 %	45 %	2,13 %	47 %
Egenmeldt sykefravær i Tolletaten																
2. kvartal																
	TOD		TØN		TOA		TSN		TVN		TMN		TNN		Etaten samlet	
	Syke- fraværs prosent	Andel	Syke- fraværs prosent	Andel	Syke- fraværs prosent	Andel	Syke- fraværs prosent	Andel	Syke- fraværs prosent	Andel	Syke- fraværs prosent	Andel	Syke- fraværs prosent	Andel	Syke- fraværs prosent	Andel
Samlet	1,25 %	100 %	1,27 %	100 %	1,46 %	100%	1,45 %	100%	1,25 %	100 %	0,94 %	100 %	0,62 %	100 %	1,30 %	100 %
Menn	1,36 %	55 %	1,31 %	54 %	1,19 %	42 %	1,45 %	62 %	1,27 %	59 %	0,98 %	62 %	0,64 %	63 %	1,24 %	52 %
Kvinner	1,14 %	45 %	1,23 %	46 %	1,74 %	58 %	1,45 %	38 %	1,22 %	41 %	0,88 %	38 %	0,59 %	37 %	1,37 %	48 %

Egenmeldt sykefravær i Tolletaten																
3. kvartal																
	TOD		TØN		TOA		TSN		TVN		TMN		TNN		Etaten samlet	
	Syke- fraværs prosent	Andel	Syke- fraværs prosent	Andel	Syke- fraværs prosent	Andel	Syke- fraværs prosent	Andel	Syke- fraværs prosent	Andel	Syke- fraværs prosent	Andel	Syke- fraværs prosent	Andel	Syke- fraværs prosent	Andel
Samlet	1,09 %	100 %	0,99 %	100 %	1,69 %	100%	1,23 %	100%	1,05 %	100 %	0,74 %	100 %	0,87 %	100 %	1,22 %	100 %
Menn	1,05 %	51 %	1,04 %	55 %	1,04 %	42 %	1,03 %	52 %	1,02 %	55 %	0,55 %	43 %	0,86 %	62 %	1,08 %	49 %
Kvinner	1,13 %	49 %	0,94 %	45 %	2,01 %	58 %	1,56 %	48 %	1,09 %	45 %	1,00 %	57 %	0,88 %	38 %	1,39 %	51 %
Egenmeldt sykefravær i Tolletaten																
4. kvartal																
	TOD		TØN		TOA		TSN		TVN		TMN		TNN		Etaten samlet	
	Syke- fraværs prosent	Andel	Syke- fraværs prosent	Andel	Syke- fraværs prosent	Andel	Syke- fraværs prosent	Andel	Syke- fraværs prosent	Andel	Syke- fraværs prosent	Andel	Syke- fraværs prosent	Andel	Syke- fraværs prosent	Andel
Samlet	1,77 %	100 %	1,70 %	100 %	2,40 %	100%	1,88 %	100%	1,62 %	100 %	1,68 %	100 %	1,66 %	100 %	1,92 %	100 %
Menn	1,79 %	53 %	1,80 %	55 %	2,09 %	45 %	1,55 %	50 %	1,87 %	67 %	1,54 %	53 %	1,61 %	56 %	1,81 %	52 %
Kvinner	1,75 %	47 %	1,58 %	45 %	2,75 %	55 %	2,40 %	50 %	1,27 %	33 %	1,87 %	47 %	1,72 %	44 %	2,04 %	48 %

Oppstilling av bevilgningsrapportering, 31.12.2016						Vedlegg 4	
Utgiftska pittel	Kapittelnavn	Post	Posttekst	Note	Samlet tildeling *	Regnskap 2016	Merutgift (-) og mindreutgift
1610	Tolletaten	01	Driftsutgifter	A, B	1 392 917 000	1 356 987 593	35 929 407
1610	Tolletaten	45	Større utstyrsanskaffelser og vedlikehold	A, B	118 918 000	36 843 622	82 074 378
0471	Statens erstatningsansvar	71	Erstatningsansvar med mer			293 249	
1633	Nettoordning, statlig betalt merverdiavgift	01	Driftsutgifter			71 192 874	
<i>Sum utgiftsført</i>					1 511 835 000	1 465 317 338	
Inntektsk apittel	Kapittelnavn	Post	Posttekst		Samlet tildeling	Regnskap 2016	Merinntekt og mindreinntekt ()
4610	Tolletaten	01	Særskilt vederlag for tolltjenester		6 588 000	8 219 693	1 631 693
4610	Tolletaten	02	Andre inntekter		1 694 000	1 141 219	-552 781
4610	Tolletaten	04	Diverse refusjoner		2 494 000	4 366 474	1 872 474
4610	Tolletaten	05	Refusjon fra Avinor AS		26 826 000	24 433 147	-2 392 853
4610	Tolletaten	85	Gebyr for regelbrudd-valutadeklarerings		7 000 000	6 636 291	-363 709
5309	Tilfeldige inntekter	29	Ymse			2 337 506	
5700	Folketrygdens inntekter	72	Arbeidsgiveravgift			101 836 092	
<i>Sum inntektsført</i>					44 602 000	148 970 422	
Netto rapportert til bevilgningsregnskapet						1 316 346 916	
Kapitalkontoer							
60085301	Norges Bank KK /innbetalinger					59 660 398	
60085302	Norges Bank KK/utbetalinger					-1 340 610 929	
738400	Endring i mellomværende med statskassen					-35 396 385	
<i>Sum rapportert</i>						0	
Beholdninger rapportert til kapitalregnskapet (31.12)							
Konto	Tekst				2016	2015	Endring
811601	Tollvesenets Velferdsfond				2 787 304	2 658 783	128 520
738400	Mellomværende med statskassen**				-120 529 382	-85 132 997	-35 396 385

* Samlet tildeling skal ikke reduseres med eventuelle avgitte belastningsfullmakter. Se note B for nærmere forklaring.

** UB 2015 er justert for ompostering kr 71 765 577,00 jf Inst. 150 S (2016-2017)

Note A Forklaring av samlet tildeling utgifter			
Kapittel og post	Overført fra i fjor	Årets tildelinger	Samlet tildeling
1610 01	76 701 000	1 316 216 000	1 392 917 000
1610 45	40 918 000	78 000 000	118 918 000

Note B Forklaring til brukte fullmakter og beregning av mulig overførbart beløp til neste år

Kapittel og post	Stikkord	Merutgift(-)/ mindre utgift	Utgiftsført av andre iht. avgitte belastningsfullmakter(-)	Merutgift(-)/ mindretgift etter avgitte belastningsfullmakter	Merinntekter / mindreinntekter(-) iht. merinntektsfullmakt	Omdisponering fra post 01 til 45 eller til post 01/21 fra neste års bevilgning	Innsparinger(-)	Sum grunnlag for overføring	Maks. overførbart beløp *	Mulig overførbart beløp beregnet av virksomheten
1610 01	Lønn og drift	35 929 407						35 929 407	65 810 800	35 929 407
1610 45	Større investeringer	82 074 378						82 074 378	116 400 000	82 074 378
4610 01	Særskilte vederlag for tolltjenester				1 631 693			1 631 693		1 631 693
4610 04	Diverse refusjoner				1 872 474			1 872 474		1 872 474
4610 05	Refusjon Avinor AS				-2 392 853			-2 392 853		-2 392 853

*Maksimalt beløp som kan overføres er 5% av årets bevilgning på driftspostene 01-29, unntatt post 24 eller sum av de siste to års bevilgning for poster med stikkordet "kan overføres". Se årlig rundskriv R-2 for mer detaljert informasjon om overføring av ubrukte bevilgninger.

Forklaring til bruk av budsjettfullmakter*Administrative fullmakter*

Statens erstatningsansvar, jf. Finansdep. brev av 21.april 2016. Fullmakten gjelder for erstatningsutbetalinger som ikke er av prinsipiell interesse. Ellers gjelder Justis- og beredskapsdepartementets rundskriv G-03. Etaten har i 2016 belastet kap. 0471.71 i henhold til ovennevnte rundskriv med kr 293 249,-.

Budsjettfullmakter som er delegert av Finansdepartementet og som etaten må søke departementet om samtykke til å benyttes i hvert enkelt tilfelle

Overføring av ubrukt driftsbevilgning fra ett år til neste på de vilkår som fremgår av Finansdepartementets årlige rundskriv R-2. Det søkes om overføring av ubrukt bevilgning til budsjettåret 2017, jf. tabell over.

Merinntektsfullmakt

For 2016 ble Tolldirektoratet gitt fullmakt til å overskride bevilgninger under kap 4610, postene 01, 04 og 05, jf. Innst. 5S (2015 - 2016). Det søkes om overføring av netto sum merinntekt til budsjettåret 2017, jf. tabell over.

Bestillingsfullmakt

For 2016 ble Tolldirektoratet gitt fullmakt til å foreta bestillinger utover gitte bevilgninger, men slik at samlet ramme for nye bestillinger og gammelt ansvar ikke overstiger 40 millioner kroner på kap 1610 post 45, jf. Innst. 5S (2015 - 2016). Fullmakten er ikke benyttet.

Nettobudsjetteringsfullmakt

For 2016 ble Tolldirektoratet gitt fullmakt til å trekke direkte utgifter i forbindelse med auksjonssalg fra salgsinntektene før det overskytende inntektsføres under kap 4610 post 02, jf. Innst. 5S (2015 - 2016)

Artskontorrapportering

	Note	2016	2015
Driftsinntekter rapportert til bevilgningsregnskapet			
Innbetalinger fra gebyrer	1	8 417 193	29 101 636
Innbetalinger fra tilskudd og overføringer	1	300 000	200 000
Salgs- og leieinntekter	1	29 180 529	21 946 888
Andre inntekter	1	2 177 458	802 173
<i>Sum inntekter fra drift</i>		40 075 180	52 050 697
Driftsutgifter rapportert til bevilgningsregnskapet			
Utbetalinger til lønn	2	886 701 689	1 028 797 274
Andre utbetalinger til drift	3	436 850 428	473 208 557
<i>Sum utbetalinger til drift</i>		1 323 552 117	1 502 005 832
Netto rapporterte driftsutgifter		1 283 476 937	1 449 955 134
Investerings- og finansinntekter rapportert til bevilgningsregnskapet			
Innbetaling av finansinntekter	4	70 106	67 042
<i>Sum investerings- og finansinntekter</i>		70 106	67 042
Investerings- og finansutgifter rapportert til bevilgningsregnskapet			
Utbetaling til investeringer	5	70 956 231	68 020 494
Utbetaling til kjøp av aksjer	5,8B		
Utbetaling av finansutgifter	4	100 869	125 447
<i>Sum investerings- og finansutgifter</i>		71 057 101	68 145 941
Netto rapporterte investerings- og finansutgifter		70 986 994	68 078 900
Innkrevingsvirksomhet og andre overføringer til staten			
Innbetaling av skatter, avgifter, gebyrer m.m.	6	6 902 071	229 134 140 637
<i>Sum innkrevingsvirksomhet og andre overføringer til staten</i>		6 902 071	229 134 140 637
Tilskuddsforvaltning og andre overføringer fra staten			
Utbetalinger av tilskudd og stønader	7	1 500 000	419 726 952
<i>Sum tilskuddsforvaltning og andre overføringer fra staten</i>		1 500 000	419 726 952
Inntekter og utgifter rapportert på felleskapitler *			
Gruppelivsforsikring konto 1985 (ref. kap. 5309, inntekt)		2 071 728	2 447 759
Arbeidsgiveravgift konto 1986 (ref. kap. 5700, inntekt)		101 836 092	118 910 024
Nettoføringsordning for merverdiavgift konto 1987 (ref. kap. 1633, utgift)		71 192 874	73 213 272
<i>Netto rapporterte utgifter på felleskapitler</i>		-32 714 946	-48 144 510
Netto rapportert til bevilgningsregnskapet		1 316 346 915	-227 244 524 160
Oversikt over mellomværende med statskassen **			
Eiendeler og gjeld		2016	2015
<i>Fordringer</i>			
- Lån til ansatte		293 388	362 961
- Forskudd til Garantikassen for fiskefartøy		0	72 086 894
- Andre kortsiktige fordringer (interim utgift)		336 146	447 238
Kasse		221 000	245 410
Bankkontoer med statlige midler utenfor Norges Bank		1 069 999	1 440 610
Skyldig skattetrekk		-34 381 609	-37 652 145
Skyldige offentlige avgifter		-238 416	-375 963
<i>Annen gjeld</i>			
- Interim inntekter		-87 865 344	-188 640 373
- Lønn		35 454	32 200
- Avgifter/gebyrer innkrevd på vegne av andre		0	-93 815 308
Sum mellomværende med statskassen	8	-120 529 382	-245 868 476

Note 1 Innbetalinger fra drift

	31.12.2016	31.12.2015
<i>Innbetalinger fra gebyrer</i>		
Ekspedisjonsgebyr	164 640	187 990
Privatrekvirert overtid	8 055 053	8 436 816
Provisjon trafikkforsikring	22 600	17 621
Gebyr ved avskilting av kjøretøy	174 900	202 014
Gebyr på kredittdeklarasjoner	0	18 813 983
Innkrevde pante- og tinglysningsgebyr	0	1 443 212
<i>Sum innbetalinger fra gebyrer</i>	8 417 193	29 101 636
<i>Innbetalinger fra tilskudd og overføringer</i>		
Tilskudd til intern kursvirksomhet (Vox, Difi mv.)	300 000	200 000
<i>Sum innbetalinger fra tilskudd og overføringer</i>	300 000	200 000
<i>Salgs- og leieinnbetalinger</i>		
Salgsinntekt varer, avgiftspliktig	779 758	1 365 707
Salgsinntekt tjenester, avgiftspliktig	440 000	880 860
Salgsinntekt tjenester, utenfor avgiftsområdet	25 825 248	18 600 126
Leieinntekter eiendom	2 135 523	1 100 195
<i>Sum salgs- og leieinnbetalinger</i>	29 180 529	21 946 888
<i>Andre innbetalinger</i>		
Salgssum ved avgang anleggsmidler	2 177 458	802 173
<i>Sum andre innbetalinger</i>	2 177 458	802 173
Sum innbetalinger fra drift	40 075 180	52 050 697

Note 2 Utbetalinger til lønn

	31.12.2016	31.12.2015
Lønn	807 353 982	936 788 541
Arbeidsgiveravgift	101 836 092	118 910 024
Pensjonsutgifter*		
Sykepenger og andre refusjoner (-)	-32 843 485	-39 556 226
Andre ytelser	10 355 100	12 654 936
Sum utbetalinger til lønn	886 701 689	1 028 797 275
<i>* Denne linjen benyttes av virksomheter som innbetaler pensjonspremie til SPK.</i>		
Antall årsverk:	1 424	1 757

Note 3 Andre utbetalinger til drift

	31.12.2016	31.12.2015
Husleie	137 918 499	133 189 546
Vedlikehold egne bygg og anlegg	429 115	146 649
Vedlikehold og ombygging av leide lokaler	5 216 691	7 790 572
Andre utgifter til drift av eiendom og lokaler	35 701 716	34 807 723
Reparasjon og vedlikehold av maskiner, utstyr mv.	35 354 574	29 188 506
Mindre utstysanskaffelser	11 675 691	14 551 638
Leie av maskiner, inventar og lignende	6 504 979	12 586 561
Kjøp av fremmede tjenester	116 757 664	137 242 592
Reiser og diett	21 493 546	20 657 779
Øvrige driftsutgifter	65 797 954	83 046 992
Sum andre utbetalinger til drift	436 850 428	473 208 557

Note 4 Finansinntekter og finansutgifter

	31.12.2016	31.12.2015
<i>Innbetaling av finansinntekter</i>		
Renteinntekter		
Valutagevinst	56 799	64 436
Annen finansinntekt	13 307	2 605
Sum innbetaling av finansinntekter	70 106	67 042

	31.12.2016	31.12.2015
<i>Utbetaling av finansutgifter</i>		
Renteutgifter	37 650	22 367
Valutatap	63 219	103 081
Annen finansutgift		
Sum utbetaling av finansutgifter	100 869	125 447

Note 5 Utbetaling til investeringer og kjøp av aksjer

	31.12.2016	31.12.2015
<i>Utbetaling til investeringer</i>		
Immaterielle eiendeler og lignende	32 100 055	6 806 882
Tomter, bygninger og annen fast eiendom		
Beredskapsanskaffelser		
Infrastruktureiendeler		
Maskiner og transportmidler	13 645 861	24 882 060
Driftsløsøre, inventar, verktøy og lignende	25 210 315	36 331 552
Sum utbetaling til investeringer	70 956 231	68 020 494

	31.12.2016	31.12.2015
<i>Utbetaling til kjøp av aksjer</i>		
Kapitalinnskudd		
Obligasjoner		
Investeringer i aksjer og andeler		
Sum utbetaling til kjøp av aksjer	0	0

Note 6 Innkrevingsvirksomhet og andre overføringer til staten

	31.12.2016	31.12.2015
Avgift på utslipp av NOx i petroleumsvirksomheten	0	-25 682 537
Toll	0	3 068 090 368
Merverdiavgift	0	137 877 887 924
Produktavgift på brennevin, vin	0	7 839 287 145
Produktavgift på øl	0	4 987 827 190
Avgift på tobakk	0	7 265 404 351
Engangsavgift	0	17 995 327 273
Årsavgift	0	10 170 269 830
Vektårsavgift	0	351 567 862
Døgnavgift	0	78 170
Omergistreringsavgift	0	1 369 985 865
Avgift på båtmotorer	0	0
Veibruksavgift på bensin	0	5 726 674 498
Veibruksavgift på autodiesel	0	10 352 471 081
Avgift på elektrisk kraft	0	8 563 409 583
Grunnavgift på mineralolje mv.	0	1 931 953 378
Avgift på smøreolje mv	0	103 037 967
CO2 avgift	0	5 742 512 439
Svovelavgift	0	23 547 811
Avgift på sluttbehandling av avfall	0	2 661 890
Avgift på TRI	0	6 670 878
Avgift på PER	0	909 057
Miljøavgift på klimagasser (HFK og PFK)	0	345 417 126
Avgift på utslipp av NOx	0	53 986 541
Avgift på sjokolade og sukkervarer	0	1 401 072 590
Avgift på alkoholfrie drikkevarer	0	1 960 825 998
Avgift på sukker	0	205 948 829
Grunnavgift på engangsemballasje	0	1 607 496 483
Miljøavgift på kartong	0	62 985 889
Miljøavgift på plast	0	34 284 843
Miljøavgift på metall	0	4 357 418
Miljøavgift på glass	0	88 894 144
Etterslep utgåtte avgifter	0	-5 678 717
Overtredelsesgebyr - valuta	6 636 291	8 504 337
Renteinntekt til statskassen	0	11 755 894
Tilfeldige inntekter	265 779	397 239
Sum innkrevingsvirksomhet og andre overføringer til s	6 902 070	229 134 140 637

Note 7 Tilskuddsforvaltning og andre overføringer fra staten

	31.12.2016	31.12.2015
Tollvesenets velferdsfond	1 500 000	1 500 000
Utbetaling av vrakpant	0	418 226 952
Sum tilskuddsforvaltning og andre overføringer fra staten	1 500 000	419 726 952

Note 8 Sammenheng mellom avregning med statskassen og mellomværende med statskassen

Del A Forskjellen mellom avregning med statskassen og mellomværende med statskassen

	31.12.2016	31.12.2016	Forskjell
	Spesifisering av bokført avregning med statskassen	Spesifisering av rapportert mellomværende med statskassen	
Finansielle anleggsmidler			
Investeringer i aksjer og andeler*			0
Obligasjoner			0
<i>Sum</i>	0	0	0
Omløpsmidler			
Kundefordringer	614 162	0	614 162
Andre fordringer	780 813	664 988	115 825
Bankinnskudd, kontanter og lignende	1 290 999	1 290 999	0
<i>Sum</i>	2 685 974	1 955 987	729 987
Langsiktige gjeld			
Annen langsiktig gjeld			0
<i>Sum</i>	0	0	0
Kortsiktig gjeld			
Leverandørgjeld	-43 723 643		-43 723 643
Skyldig skattetrekk	-34 381 609	-34 381 609	0
Skyldige offentlige avgifter	-238 416	-238 416	0
Annen kortsiktig gjeld	-87 829 889	-87 829 889	0
<i>Sum</i>	-166 173 558	-122 449 914	-43 723 643
Sum	-163 487 584	-120 493 927	-42 993 657

* Virksomheter som eier finansielle anleggsmidler i form av investeringer i aksjer og selskapsandeler fyller også ut note 8 B.

Del B Spesifisering av investeringer i aksjer og selskapsandeler

	Ervervsdato	Antall aksjer	Eierandel	Stemmeandel	Arets resultat i selskapet	Balanseført egenkapital i selskapet	Balanseført verdi i regnskap*
<i>Aksjer</i>							
Selskap 1							
Selskap 2							
Selskap 3...							
Balanseført verdi 31.12.2016							0

* Investeringer i aksjer er bokført til anskaffelseskost. Balanseført verdi er den samme i både virksomhetens kontospesifikasjon og kapitalregnskapet.

Oppstilling av bevilgningsrapportering, 31.12.2016

Beholdninger rapportert i likvidrapport		Note	Regnskap 2016		
Inngående saldo på oppgjørskonto i Norges Bank			2 658 783		
Endringer i perioden			128 520		
<i>Sum utgående saldo oppgjørskonto i Norges Bank</i>			2 787 304		
Beholdninger rapportert til kapitalregnskapet (31.12)					
Konto	Tekst	Note	2016	2015	Endring
811601	Beholdninger på konto(er) i Norges Bank		2 787 304	2 658 783	128 520

Note A Tildelinger av midler til fondet i regnskapsåret				
Utgiftskapittel	Kapittelnavn	Post	Posttekst	Årets tildelinger
1610	Tolletaten	01	Driftsutgifter	1 735 915

Rapportering til kapitalregnskapet Velferdsfondet for Tollvesenet

Kontolånsnummer i statsregnskapet 811601

Kontonummer på oppgjørskonto i Norges Bank 0677 60 15332

	Beløp
Innestående på oppgjørskonto i Norges Bank pr. 1. januar 2016	2 658 783,41
Årests netto økning på oppgjørskontoen	128 520,23
Innestående på oppgjørskonto i Norges Bank pr. 31. desember 2016	2 787 303,64

Resultat

	Note	År 2016	ÅR 2015
Leieinntekter	1	577 250,00	600 850,00
Leieinntekter fra året før	1	0,00	2 100,00
Tilskuddsmidler fra Tolletaten	1	1 500 000,00	1 500 000,00
Overført velferdsmidler fra Tolletaten	1	235 915,00	278 064,00
Renteinntekter	1	20 441,62	37 083,20
Sum inntekter		2 333 606,62	2 418 097,20
Ordinære driftsutgifter	2	2 205 086,39	2 518 493,77
Sum utgifter		2 205 086,39	2 518 493,77
Periodens resultat		128 520,23	-100 396,57

Balanse

Eiendeler

Oppgjørskonto i Norges Bank	2 787 303,64	2 658 783,41
Sum eiendeler	2 787 303,64	2 658 783,41


Fondskapital

Grunnkapital	3	750 000,00	750 000,00
Caroline Westphalens legat	3	70 000,00	70 000,00
Opptjent fondskapital	3	1 967 303,64	1 838 783,41
Sum fondskapital		2 787 303,64	2 658 783,41

Sum Gjeld og fondskapital

2 787 303,64 2 658 783,41

Oslo, 01.02.2017



 Signatur



 Signatur

Velferdsfondet for Tollvesenet

Regnskapsprinsipp

Regnskapet er utarbeidet i henhold til kontantprinsippet.

Note 1

Fondets inntekter består av:

- Leieinntekter fra utleie av eiendommene. Fondet har på 31.12.16 kr 2 100,- i utestående kundefordringer (innbetalt 9.1.17).
- Tilskuddsmidler til drift og vedlikehold fra Tolletaten til de kulturhistoriske eiendommene
- Overføring av en andel av Tolletaten sine velferdsmidler til drift og vedlikehold av de kulturhistoriske eiendommene.
- Renteavkastning av beholdningen i Norges Bank. Rentesats i 2016 var 0,57 % i første halvår og 0,49 % i andre halvår.

Det vises til § 4 Statutter for Velferdsfondet for Tollvesenet, november 1996.

Note 2

Ordinære driftsutgifter er utgifter til strøm. Kommunale avgifter og løpende utgifter til vedlikehold av anleggene.

Det vises til statuttene § 3.

Note 3

Fondet ble opprettet av Stortinget i 1960 med et kapitalinnskudd på til sammen 820 000,- som utgjør et grunnfond. Grunnfondet består av kr 750000 overført fra Tolletatens understøttelsesfond og kr 70 000 overført fra frøken Caroline Westphalens legat jf statuttene § 1 og § 2.

Kapitalinnskuddet er plassert som fast kontolån til staten på en oppgjørskonto i Norges Bank, ihht statuttene § 5.