

Utenlandsk arbeidskraft i Norge 1990-2017*

Bernt Bratsberg og Oddbjørn Raaum

Frischsenteret

*Artikkelen er finansiert av Arbeids- og Sosialdepartementet og inngår i prosjektet «Tilpasning til varig høy arbeidsinnvandring på det norske arbeidsmarkedet». Vi takker Christoffer Berge, Morten Petter Johansen, Johannes Sørbø og Sverre Try for nyttige kommentarer. Data på utlån fra SSB har vært avgjørende.

Sammendrag

Utviklingen i arbeidskraft med utenlandsk bakgrunn i Norge gjennom de siste 25 årene presenteres utfra ulike registerdata. Langt fra alle med utenlandsk opprinnelse som jobber i Norge melder flytting og telles som *innvandrere*. Mange utenlandske arbeidstakere har korttidsopphold i norsk-registrerte virksomheter, enten de har norske eller utenlandske eiere. Dertil kommer såkalte utstasjonerte arbeidstakere som jobber i Norge for norske oppdragsgivere, men er ansatt i utenlandske firma. Gjennom å koble en rekke ulike registre levert av SSB ved hjelp krypterte fødsels- og D-numre, presenterer dette notatet utviklingen skilt på innvandrere, arbeidstakere på korttidsopphold og utstasjonerte. Oss bekjent er ikke en slik oversikt publisert tidligere.

Etter EU-utvidelsen i 2004 har Norge opplevd høye nivåer på innvandringen og til dels store endringer fra år til år. I toppåret 2011 flyttet nesten 26 000 personer fra de nye EU-landene til Norge. I 2018 var de i overkant av 10 000. Flytting over landegrensene skjer i begge retninger. De siste 15 årene har nettoinnvandringen til Norge fra Europa og andre rike land variert kraftig over tid. Eksempelvis var nettoinnvandringen fra gamle EU-land i 2018 3 000 personer og fra nye EU-land 2 550 personer, sammenlignet med 10 300 og 23 600 i 2011.

Over de siste 25 årene er andelen (bosatte) innvandrere blant de sysselsatte mer enn firedoblet, fra under 4% til 16%. Sysselsatte omfatter her personer med minst 1G i årlig yrkesinntekt. Mer enn en av tre sysselsatte innvandrere i 2017 kommer fra land utenfor EU/OECD, mange av dem med fluktbakgrunn. Bidraget fra de nye EU-landene er betydelig, og i 2017 var en tredel av de 16% fra dette området.

Ser vi på korttidsmigrantene i arbeid finner vi at de nyankomne til Norge per år teller omtrent like mange som nye arbeidsrelaterte innvandrere. Men siden korttidsmigrantene er i Norge en kortere periode, har de en langt svakere betydning for den årlige sysselsettingen. Når vi inkluderer korttidsmigrantene øker andelen personer med utenlandsk bakgrunn til 19,4% av de som var sysselsatt i løpet av 2017. Bidraget fra utenlandsk arbeidskraft til sysselsettingsutviklingen har vært betraktelig. I perioden med særlig høy arbeidsinnvandring, fra 2003 til 2017, økte sysselsettingen i vårt datamateriale med 729 740 personer. I denne perioden sto innvandrere og korttidsmigranter for hele 74% av denne økningen.

Det er mange utstasjonerte i Norge i løpet av et år, men bidraget til sysselsettingen er relativt beskjeden ettersom de, for eksempel, i november 2017 utgjorde under 1% av lønntakerne i landet. Fokuserer vi på lønntakere finner vi at innvandrere, korttidsmigranter og utstasjonerte samlet utgjorde 19,1% i november 2017. Når andelen utenlandsk arbeidskraft er noe høyere blant de sysselsatte, skyldes det at selvstendige er inkludert og at definisjonen av sysselsatte inkluderer alle med yrkesinntekt over 1G i løpet av året. Ifølge våre tall økte antall lønntakere i Norge mellom 20 og 70 år fra 1 859 801 i november 2003 til 2 374 695 i november 2017. Innvandrere og arbeidsmigranter sto for 62% av denne økningen.

Vår beskrivelse av lønntakere med utenlandsk bakgrunn og deres fordeling på tvers av næringer, yrker og regioner i Norge bygger på lønntakerinformasjon fra Arbeidstakerregisteret/A-ordningen og SFU-registeret. Yrkes- og næringsfordelingen varierer sterkt mellom grupper av utenlandske lønntakere.

Innledning

Det er ingen offisiell definisjon av arbeidsmigrasjon til Norge. Den offisielle statistikken over innvandring til Norge produsert av Statistisk sentralbyrå gir oversikt over innvandring etter landbakgrunn. For personer fra land utenfor EØS-området finnes det oversikt over hvilke forhold (familie, beskyttelse, arbeid, utdanning) som danner grunnlag for oppholdstillatelsen. Ettersom det er få restriksjoner på mobilitet på tvers av land innenfor EØS er det i dag heller ingen registreringer (arbeidstillatelser) som kan benyttes til statistikkformål. Når en EØS-borger innvandrer og melder flytting til Norge kan man utfra flytteopplysningene alene ikke si om vedkommende kom for å jobbe.

Langt fra alle som jobber i Norge med utenlandsk opprinnelse melder flytting. Mange utenlandske arbeidstakere har korttidsopphold i norsk-registrerte virksomheter, enten de har norske og/eller utenlandske eiere. Dertil kommer såkalte utstasjonerte arbeidstakere som jobber i Norge for norske oppdragsgivere, men er ansatt i utenlandske firma (Berge 2011, Næsheim 2019).

Formålet med dette notatet er å kartlegge utviklingen i omfanget av arbeidskraft med utenlandsk opprinnelse i Norge som omfatter både innvandrere og utenlandske arbeidstakere i Norge som ikke melder flytting til Norge. En beskrivelse av arbeidsmigrasjonen som ikke kun fokuserer på innvandrere er særlig viktig etter EU-utvidelsen i 2004 som ga innbyggerne i de nye EU-landene langt friere tilgang til det norske arbeidsmarkedet. Ettersom varigheten av opphold i det norske arbeidsmarkedet varierer kraftig mellom grupper, er det viktig å skille mellom deres bidrag hva gjelder nye arbeidstakere («strøm») og betydning for antall arbeidstakere med utenlandsk bakgrunn på et gitt tidspunkt («beholdning»).

Mer spesifikt vil vi presentere tall for

- (i) Omfanget av arbeidsmigrasjon til Norge de siste 25 år
- (ii) Arbeidsmigrasjonen fordelt på bosatte (innvandrere), arbeidstakere på korttidsopphold og utstasjonerte over tid
- (iii) Fordelingen av arbeidsmigranter og øvrige innvandrere i arbeidsstyrken samt variasjon etter næring, landsdel og yrke

Definisjoner og datakilder

«Arbeidsmigranter» benyttes som en samlebetegnelse og omfatter utenlandsfødte personer med to utenlandsfødte foreldre og hvor første vandring til Norge var arbeidsrelatert. Vi inkluderer med andre ord ikke (norskfødte eller utenlandsfødte) barn av innvandrerforeldre, utenlandsfødte barn av en eller to norskfødte foreldre eller utenlandsadopterte.

Innvandrere er bosatt i Norge med en registrert første oppholdsdato i Det sentrale folkeregisteret. Våre data omfatter flyttinger fram til 1.1.2019.

Arbeidsmigranter på korttidsopphold er ikke bosatt i Norge, men jobber i norske virksomheter som er registrert i arbeidstaker-arbeidsgiverregisteret (AREG) og Lønns- og trekkoppgaverregisteret (LTO) fram til og med 2014. A-ordningen overtok for begge kildene fra og med 1.1.2015, og data utlånt til prosjektet går fram til 30.6.2019. I disse registrene finnes informasjon om arbeidsgivers næring, arbeidstakerens yrke (fra 2003) samt

arbeidskommune. I materialet fra før 2015 avgrensers vi analysene til lønnstakere i de koblete filene fra AREG og LTO-registrene. Dette betyr at vi overser arbeidsforhold med innrapportert lønn i LTO-registeret men hvor arbeidstakeren ikke er innmeldt i AREG, med mindre forholdet er registrert i SFU materialet (se neste avsnitt). Vi avgrensers imidlertid analysene av lønnstakere til arbeidsforhold i november måned, noe som bidrar til å redusere feilen fra denne databegrensningen. Begrensningen betyr likevel at vi ikke teller med en del korte, sesongbaserte arbeidsforhold.

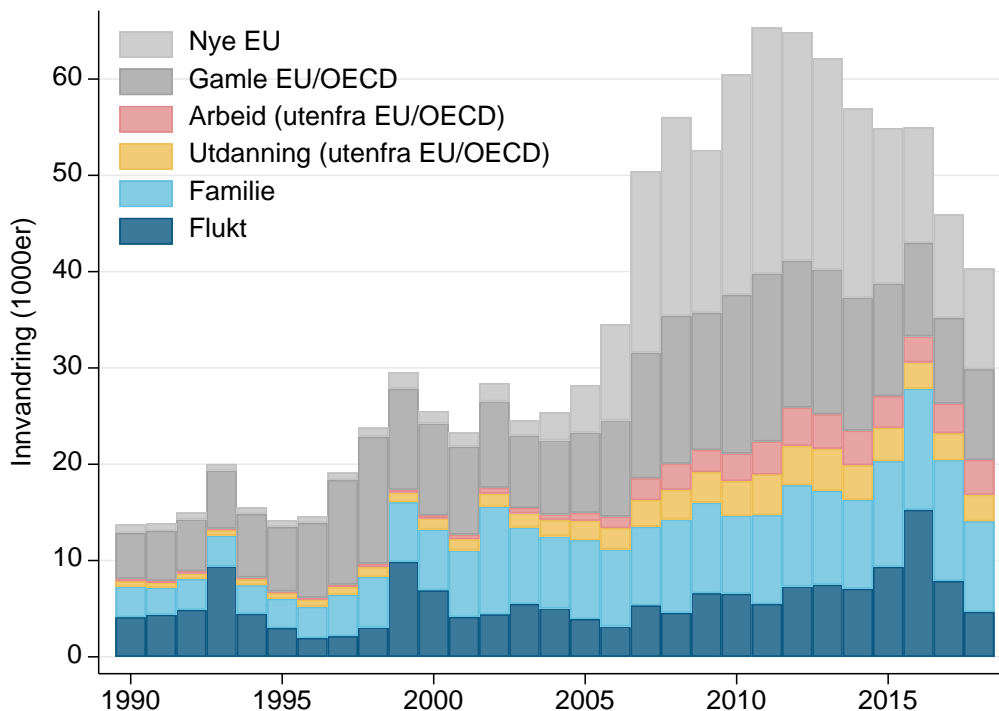
Utstasjonerte arbeidstakere er registrert gjennom virksomhetenes rapportering til Sentralskattekontoret for utenlandssaker (SFU) og her har vi data på utlån fra SSB fram til 1.9.2018. Datamaterialet inneholder dateringer for arbeidskontrakten samt foretaksløpenumre for oppdragsgiver og oppdragstaker. Vi bruker som hovedregel oppdragsgivers løpenummer og kobler dette mot Virksomhets- og foretaksregisteret for å tilordne oppdraget en bransje og en arbeidskommune. Videre teller vi i statistikkene som følger kun oppdrag hvor det finnes en lønnsregistrering i lønns- og trekkoppgaveregisteret eller i a-ordningen. Personer som ikke er bosatt og som heller ikke er oppført med pensjongivende inntekt det aktuelle året klassifiserer vi som utstasjonerte arbeidstakere selv om de er oppført i arbeidstakerregisteret eller a-ordningen.

På grunn av ulike oppdateringer av de forskjellige datakildene, vil det være noe variasjon i hvor langt fram i tid vi kan beskrive arbeidsmigrantene på det norske arbeidsmarkedet. I hovedsak vil vi beskrive innstrømmingen av arbeidsmigranter og innvandrere til og med utgangen av 2018, mens beholdningsstørrelser avgrenses til perioden ut 2017. Når vi beskriver statistikk for arbeidsstyrken, vil vi noen ganger vise til *sysselsatte* og andre ganger til *lønnstakere*. Her definerer vi sysselsatte som dem som i et gitt år er registrert i lønns- og trekkoppgaveregisteret med yrkesinntekt over grunnbeløpet i Folketrygden (G), mens lønnstakerne i denne oversikten består av dem med lønnet arbeid eller kontrakt i november måned og med en registrert lønnsutbetaling. I begge tilfellene avgrensers vi populasjonen til dem som er 20 til 70 år gamle ved utgangen av kalenderåret. Når vi noen ganger fokuserer på lønnstakere heller enn sysselsatte, skyldes det delvis at utstasjonerte arbeidstakere i stor grad ikke er med i lønns- og trekkoppgaveregisteret, og delvis at vi bedre kan beskrive yrke og næringstilhørighet for lønnstakere.

Innvandringen til Norge

Mens nye flyktninger med opphold i Norge varierer fra år til år på grunn av ulike konflikter utenfor Norge, var innvandringen fra Europa og andre rike land mer stabil fra 1990 til 2003 (Figur 1). Vår inndeling i grupper av innvandrere er basert på en kombinasjon av landbakgrunn og oppholdsgrunnlag. De øst- og sentraleuropeiske landene som ble medlem av EU i 2004 og 2007 er kalt "Nye EU land", mens resten av EØS-landene sammen med øvrige OECD land er kalt "Gamle EU/OECD". Innvandrere fra øvrige deler av verden (ikke-EØS Europa, Afrika, Sør- og Mellom-Amerika og Asia) er delt inn etter oppholdsgrunnlag; arbeid, utdanning (inkl. aupair), flukt (overføring eller asyl, se Tønnesen & Andersen 2019) eller familie (etablering eller gjenforening, både til norskfødte og samtidige eller tidligere ankomne innvandrere). Merk at våre tall ikke inkluderer innvandrere med norsk bakgrunn. Familieinnvandringen fra land utenfor EU/OECD økte imidlertid over tid fram til begynnelsen av 2000-tallet, delvis på grunn av gjenforeninger med en økende befolkning med fluktbakgrunn. Siden den gang har familieinnvandringen omfattet rundt ti tusen personer årlig.

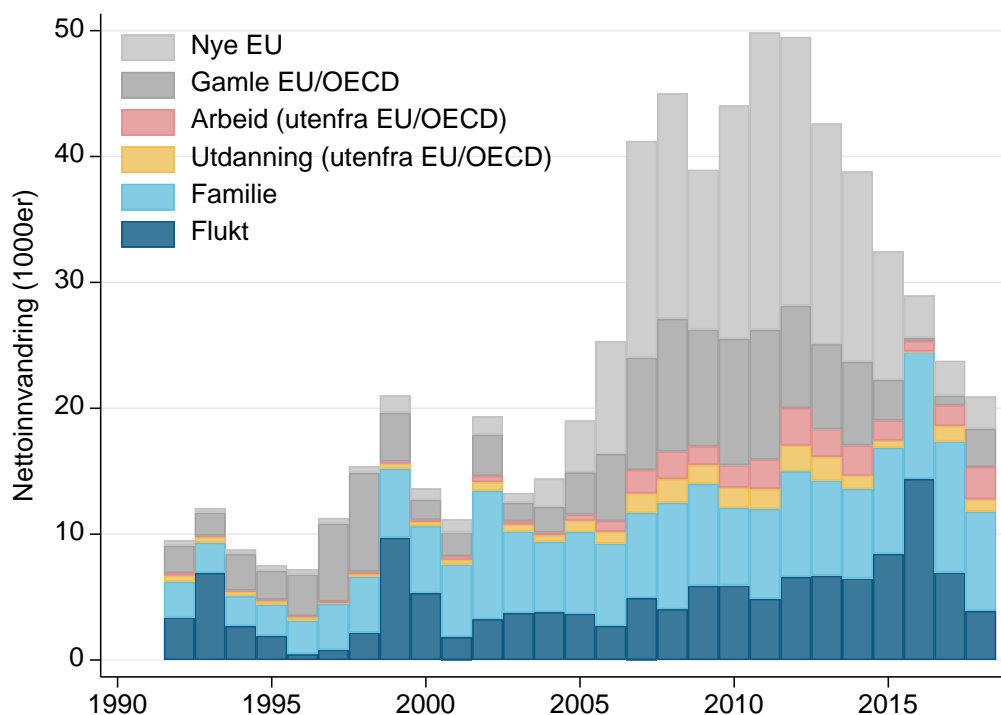
De siste 15 årene har Norge opplevd høyere nivåer på innvandringen og til dels store endringer fra år til år. EU-utvidelsen i 2004 (og 2007) medførte at det felles europeiske arbeidsmarkedet Norge er en del av, ble utvidet til å bestå av arbeidstakere fra land med lønnsforskjeller til Norge som var langt større enn tidligere og med kortere reiseavstand til Norge. En svak økonomi og høy arbeidsledighet hjemme, kombinert med høy etterspørsel etter arbeidskraft i Norge, bidro også til den kraftige økningen i innvandringen fra de nye EU-landene etter fra 2004 og framover. I toppåret 2011 flyttet nesten 26 000 personer fra de nye EU-landene til Norge. I dag er tallet i overkant av 10 000. Disse tallene omfatter ikke bare voksne arbeidstakere, mens også barn og ektefeller der ikke alle har jobb i Norge.



Note: 1 034 684 personer (fordelingen over de seks gruppene er 16, 21, 6, 4, 29 og 24%). Omfatter alle aldersgrupper. Omfatter ikke personer tidligere bosatt i Norge eller med norsk bakgrunn.

Figur 1. Innvandringen til Norge. Etter landbakgrunn og oppholdsgrunnlag. 1990-2018.

Flytting over landegrensener skjer i begge retninger. Mens Figur 1 omfatter personer som flytter til Norge med førstegangsregistrering i Det sentrale folkeregisteret, er det mange som drar ut, enten tilbake til opprinnelseslandet eller til et tredje land. Samtidig flytter noen tidligere innvandrere tilbake til Norge. Figur 2 viser nettoinnvandringen til Norge—altså differansen mellom de totale flyttestrømmene av innvandrere inn og ut av landet gjennom året—inndelt etter gruppe.



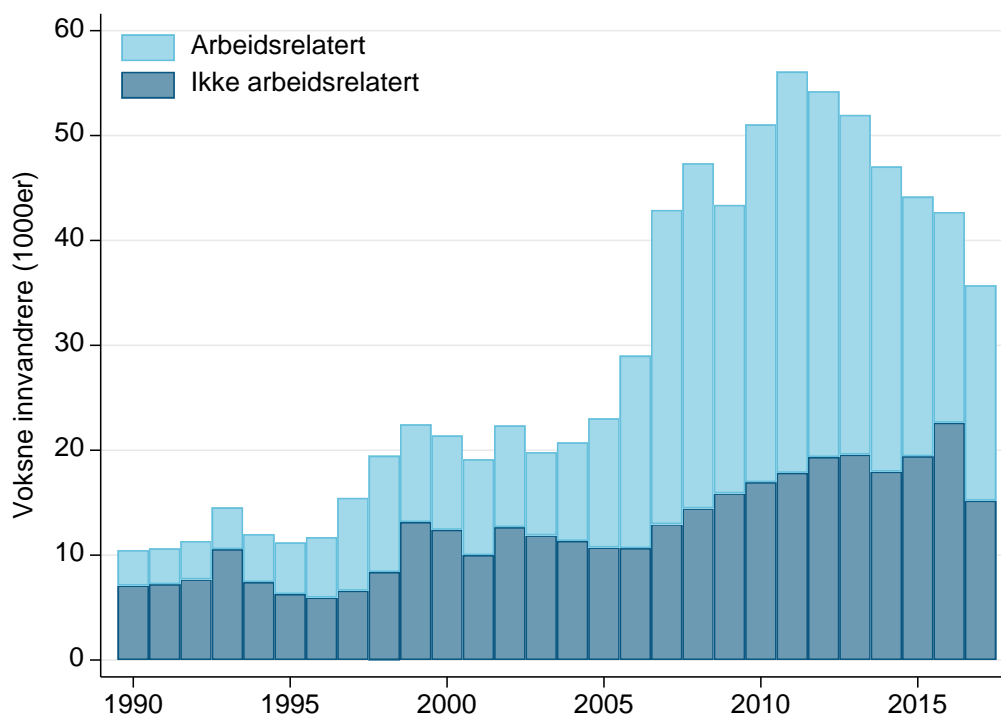
Note: Omfatter innvandrerbefolkningen, ikke personer med norsk bakgrunn som flytter ut og eller inn.

Figur 2. Nettoinnvandringen til Norge. Etter landbakgrunn og oppholdsgrunnlag. 1992-2018.

For flyktninger, familieinnvandrere og arbeidsinnvandrere fra land utenfor EU/OECD er det ikke så stor forskjell på innvandring og nettoinnvandring simpelthen fordi utvandringen fra Norge er lav i disse gruppene. Nettoinnvandring av innvandrere med fluktbakgrunn er imidlertid lav i enkelte år på grunn av tilbakevending etter at konflikter har avtatt i styrke (for eksempel Balkanområdet i 1996).

Kontrasten til disse er personer som kommer til Norge for utdanning eller fra EU/OECD-området. Disse gruppene blir relativt kort tid i Norge hvilket innebærer at innvandringen i Figur 1 i stor grad motsvares av utvandring.

Etter EU-utvidelsen ser vi at nettoinnvandringen fra Europa og andre rike land varierer kraftig over tid. Etter 2015 har vi hatt moderat nettoinnvandring til Norge, særlig fra Europa. I 2018 var nettoinnvandringen fra gamle EU-land litt over 3 000 personer og fra nye EU-land 2 550 personer, sammenlignet med 10 000 og nesten 24 000 i 2011.



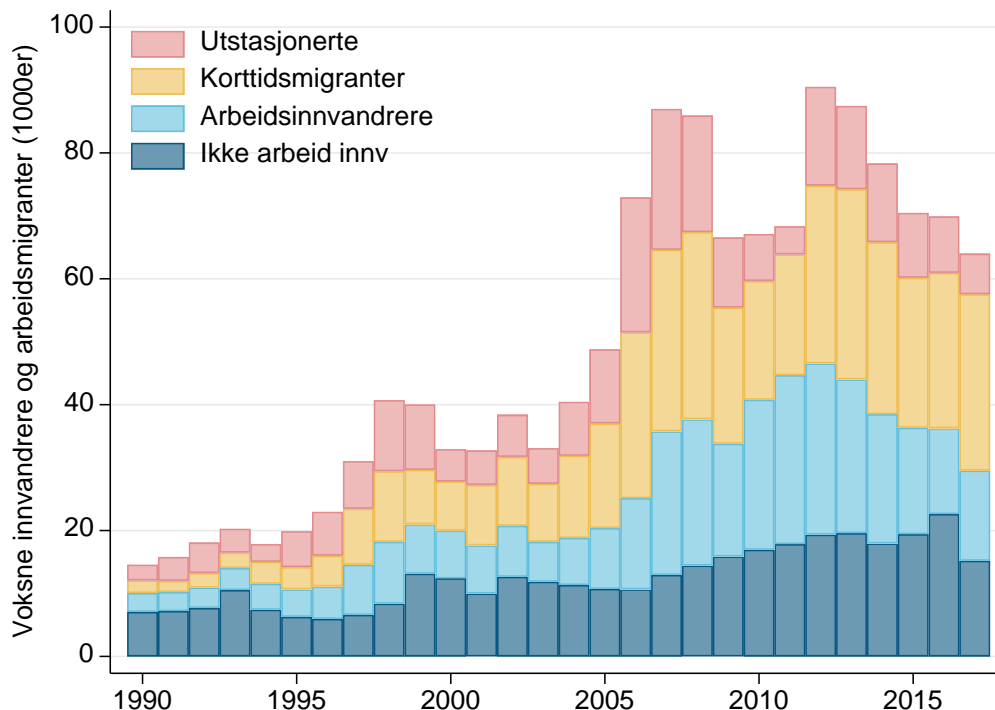
Note: Alder 18-65, 856K personer. Arbeidsrelatert omfatter dem med arbeidsgrunnlag og personer uten fluktbakgrunn og med minst 1G i yrkesinntekt i ankomståret eller året etter (55 %). Restkategorien er personer med fluktbakgrunn og de som ikke oppfyller inntektskravet (45%).

Figur 3. Arbeidsrelatert innvandring til Norge. 1990-2017.

I vår beskrivelse av arbeidsinnvandrere til Norge begrenser vi oss til personer som fylte 18-65 det året de flyttet til Norge. Som tidligere påpekt finnes ingen offisiell definisjon av arbeidsinnvandring. Vår definisjon bygger på arbeidsinntekt i Norge blant dem som ikke fikk opphold som flyktning. Blant personer uten fluktbakgrunn kalles innvandringene arbeidsrelatert om vedkommende enten har arbeid som oppholdsgrunnlag eller har en yrkesinntekt på minst 1G i ankomståret eller året etter. Figur 3 viser at arbeidsinnvandringen til Norge økte jevnt utover på 1990-tallet, og lå på et stabilt nivå på rundt 10 000 personer i året fram til EU-utvidelsen i 2004. Etter 2004 økte arbeidsinnvandringen kraftig, med et toppår på 38 250 personer i 2011. Merk at mange dro tilbake etter kort tid, slik at det årlige bidraget til arbeidsstyrken var langt lavere. Arbeidsinnvandringen til Norge har avtatt de siste årene, sammenliknet med årene etter EU-utvidelsen. Likevel er nivået på omkring 20 000 personer årlig og omkring det dobbelte av antall personer i tiden før 2004.

Det er mange med utenlandsk bakgrunn som kommer til Norge for å jobbe som ikke melder flytting til Norge og dermed ikke dukker opp i innvandringsstatistikken. I Figur 4 har vi utvidet Figur 3 og lagt på to kategorier av arbeidsmigranter. Vi har også klassifisert arbeidsrelaterte vandringer utfra status i det første registrerte oppholdsåret i Norge. Eksempelvis ser vi at de arbeidsrelaterte innvandrerne er færre i Figur 4, sammenliknet med Figur 3, fordi mange av dem hadde vært i Norge som korttidsmigranter eller utstasjonerte før de registrerte flytting til Norge. Over perioden 1990-2017 var den totale størrelsen på den arbeidsrelaterte innvandringen vist i Figur 3 på 459 000 personer. Når vi trekker fra personer med tidligere arbeid i Norge, enten som korttidsmigrant eller utstasjonert, faller størrelsen til 344 000 personer, eller med 23%. Figur 4 illustrerer at innvandrerne utgjør langt under en halvdel av førstegangsinnstrømmingen av utenlandske personer som kommer til Norge for å

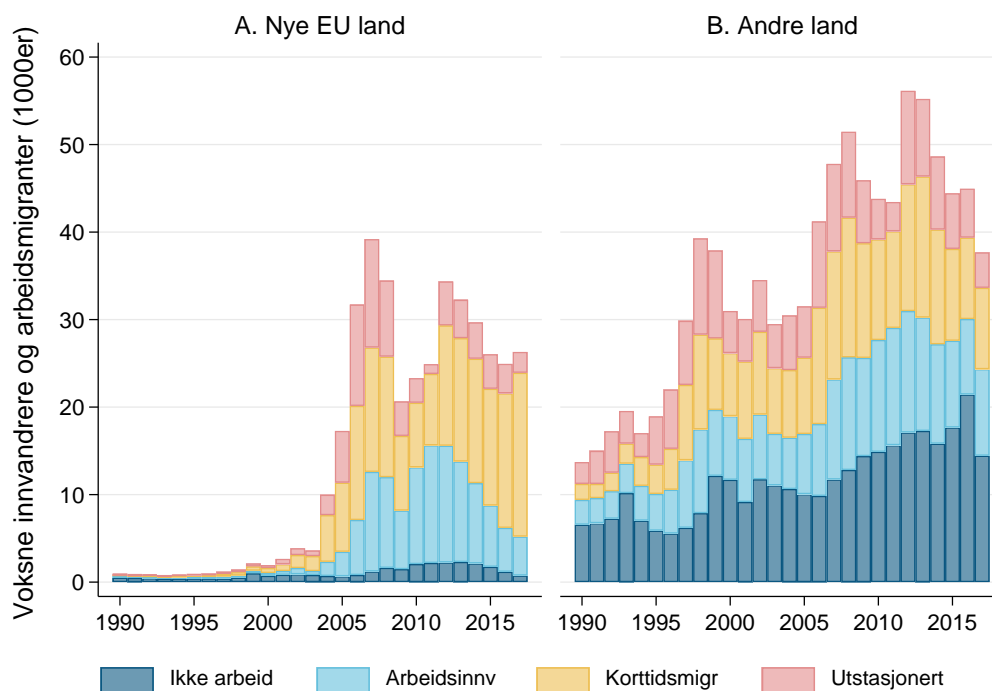
jobbe. For eksempel, i 2012 bestod den arbeidsrelaterte innstrømmingen av 27 000 arbeidsinnvandrere, 28 000 korttidsmigranter og 16 000 utstasjonerte. Men selv om nye korttidsmigranter og utstasjonerte samlet teller flere hoder enn innvandrerne begrenses deres bidrag til arbeidsstyrken av at de jobber kortere tid av året i Norge.



Note: Klassifisering basert på personens status ved første registrerte opphold i Norge. Alder 18-65, 1376K personer (fordeling 26/25/31/18%).

Figur 4. Innstrømning av utenlandsk arbeidskraft og annen innvandring. 1990-2017.

EU-utvidelsen er en viktig forklaring på veksten i innstrømning av utenlandsk arbeidskraft til Norge etter 2004, men det er store bidrag også fra andre land enn de nye medlemslandene i øst. Fordelingen mellom øst-europeiske EU-land og øvrige land er relativt lik, med noe variasjon fra år til år de siste 15 årene. De senest årene har arbeidskraft fra de nye EU-landene bidratt med noe over halvparten av den arbeidsrelaterte innstrømmingen til Norge (se Figur 5). Innstrømmingen fra de nye EU-landene har først og fremst kommet fra Polen (52%) og Litauen (21%), og disse forholdstallene er ganske like på tvers av de fire migrantkategoriene i Figur 5A. Blant innstrømmingen fra andre land utgjør ikke-arbeidsrelatert innvandring en større andel (Figur 5B). Ser vi nærmere på de viktigste opprinnelseslandene ser vi at Filippinene, Somalia og Syria er de tre viktigste landene for innvandringen som ikke er arbeidsrelatert (samlet 18%), mens Sverige, Danmark og Tyskland utgjør 36% av den arbeidsrelaterte innvandringen. Over to av tre korttidsmigranter kommer fra Sverige, Danmark eller UK (68%), mens omkring halvparten (56%) av de utstasjonerte kommer fra UK, Danmark eller Sverige.



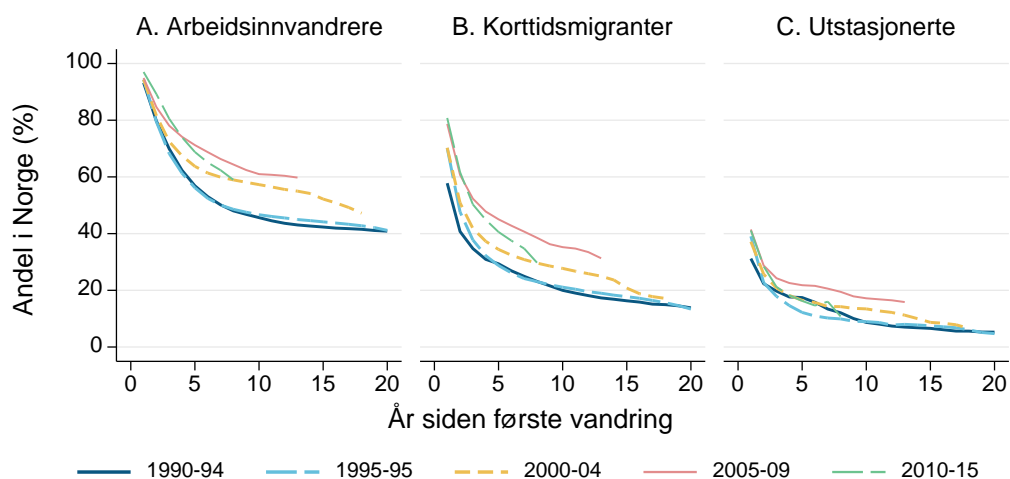
Note: Alder 18-65.

Figur 5. Innstrømning av arbeidskraft og annen innvandring fra nye EU-land og andre land. 1990-2017.

Varighet på arbeidsmigranternes opphold i Norge

Figur 6 illustrerer hvor lenge ulike arbeidsmigranter blir i Norge. Vi skiller mellom de tre hovedgruppene; innvandrere, korttidsmigranter og utstasjonerte. Hver av disse gruppene er delt i fem, etter år for første opphold i Norge. Det er et klart mønster der innvanderne i størst grad befinner seg i Norge noen år etter (første) ankomst. Blant arbeidsinnvanderne som kom i femårsintervallet 2005-2009 ser vi at i overkant av 60% var i Norge etter 10 år. Mange korttidsmigranter er også i Norge etter 10 år (rundt 35%), mens det gjelder under 20% av de utstasjonerte i de samme ankomstkohortene. Merk at vi ikke stiller krav om sammenhengende opphold, men kun hvorvidt vedkommende er bosatt eller i jobb i Norge.

Ser vi nærmere på utviklingene over ankomstkohorter finner vi et tydelig mønster. I alle tre gruppene er det en klar tendens til at arbeidsmigranterne som kom på 1990-tallet i mindre grad ble i Norge, sammenliknet med ankomstene etter 2000. Varigheten av oppholdene i Norge økte også etter EU-utvidelsen. Sammenlikner vi kohorten etter 2010 med ankomstene årene før er det små forskjeller. Det er mange grunner til at migranter i ulik grad forblir i Norge. Det er forskjeller etter landbakgrunn og utvikling i området man flyttet fra. Konjunktur- og lønnsutviklingen i både Norge og utlandet påvirker valget om å bli, særlig blant gruppene som fritt kan bevege seg mellom land. Det er utenfor ambisjonene med dette notatet å tallfeste betydningen av alle disse faktorene.



Note: Klassifiseringen av migranter som arbeidsinnvandrer, korttidsmigranter eller utstasjonert viser til personens status ved første opphold i Norge.

Figur 6. Andel arbeidsmigranter fremdeles i Norge etter år siden første registrering og ankomstkohort.

Arbeidsmigranternes bidrag til sysselsettingen i Norge

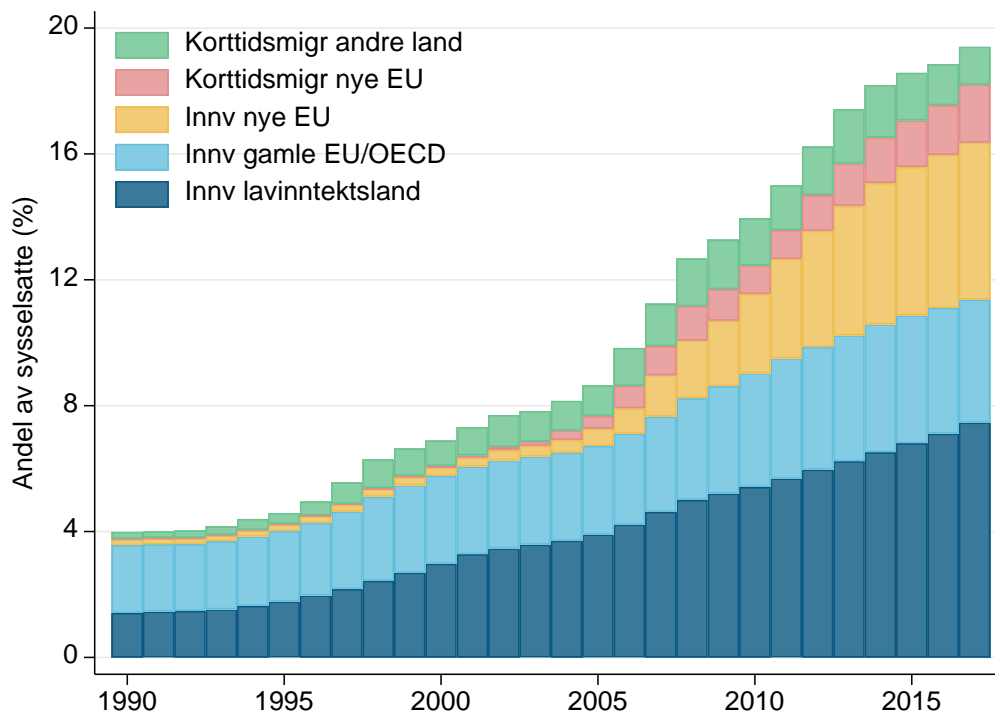
Ofte påpekes det at økningen i sysselsettingen i Norge de siste ti-årene ikke ville vært mulig uten tilgang på utenlandsk arbeidskraft. Strengt tatt krever en studie av "bidraget fra utenlandsk arbeidskraft" en kontrafaktisk analyse som beskrev en alternativ, hypotetisk utvikling uten arbeidsmigrasjon der en tar hensyn til blant annet demografisk utvikling. Den observerte sysselsettingsutviklingen kunne deretter sammenliknes med denne. Vi begrenser oss imidlertid til en beskrivelse av sysselsettingens fordeling på grupper arbeidstakere med og uten innvandrerbakgrunn.

Figur 7 omfatter både (bosatte) innvandrere og korttidsmigranter. Sysselsetting er definert utfra arbeidsinntekt med krav at årlig sum av lønns- og næringsinntekt er over 1G. Merk først at mer enn en av tre sysselsatte innvandrere i 2017 har bakgrunn fra land utenfor EU/OECD og at en betydelig andel av disse har fluktbakgrunn. Andelen innvandrere blant de sysselsatte er mer enn firedoblet, fra under 4% til over 16%, i løpet av en periode på 25 år. Bidraget fra de nye EU-landene er som kjent stort, og i 2017 var nesten en tredel av de 16% fra dette området mens de i 1990 utgjorde kun 0,2% av alle sysselsatte. Økningen i andelen av sysselsatte som er innvandrere født i lavinntektsland- fra 1,4% til 7,6% - avspeiler først og fremst den sterke veksten i innvandrerbefolkningen med flukt- og familiegrunnlag i perioden (Bratsberg m.fl. 2019). Det er verdt å merke seg at mange i denne gruppen kom til Norge som barn og tenåringer. Blant sysselsatte innvandrere fra lavinntektsland i 2017 var 26%

under 20 år gamle da de flyttet til Norge. Til sammenlikning var denne andelen 9% blant innvandrere fra gamle EU/OECD-land og 4% fra nye EU-land.

Mens korttidsmigrantene talte omtrent like mange som arbeidsrelaterte innvandrere i oversikten over innstrømmingen av nye personer til Norge, utgjør de en langt mindre andel av alle sysselsatte. Likevel er bidraget fra ikke-bosatte arbeidstakere betydelig. Inkluderer vi arbeidstakere med korttidsopphold står personer med utenlandsk bakgrunn for 19,4% av sysselsettingen i Norge i 2017. Betydningen av korttidsmigranter fra de nye EU-landene har økt over tid. Nesten 2% av de sysselsatte er per 2017 i denne gruppen.

Bidraget fra veksten i utenlandsk arbeidskraft til sysselsettingsutviklingen i Norge er kraftig. I vårt datamateriale økte antall sysselsatte i alder 20-70 fra 1 918 762 i 1990 til 2 648 502 personer i 2017. Innvandrere og korttidsmigranter stod for 60% av denne økningen. I perioden med særlig høy arbeidsinnvandring, 2003-2017, var endringen i antall sysselsatte på 729 740 personer. I denne perioden sto innvandrere og korttidsmigranter for hele 74% av økningen i antall sysselsatte, mens norskfødte med to norskfødte foreldre og norskfødte med en eller to utenlandsfødte foreldre hadde like store bidrag til sysselsettingsveksten (13% hver).

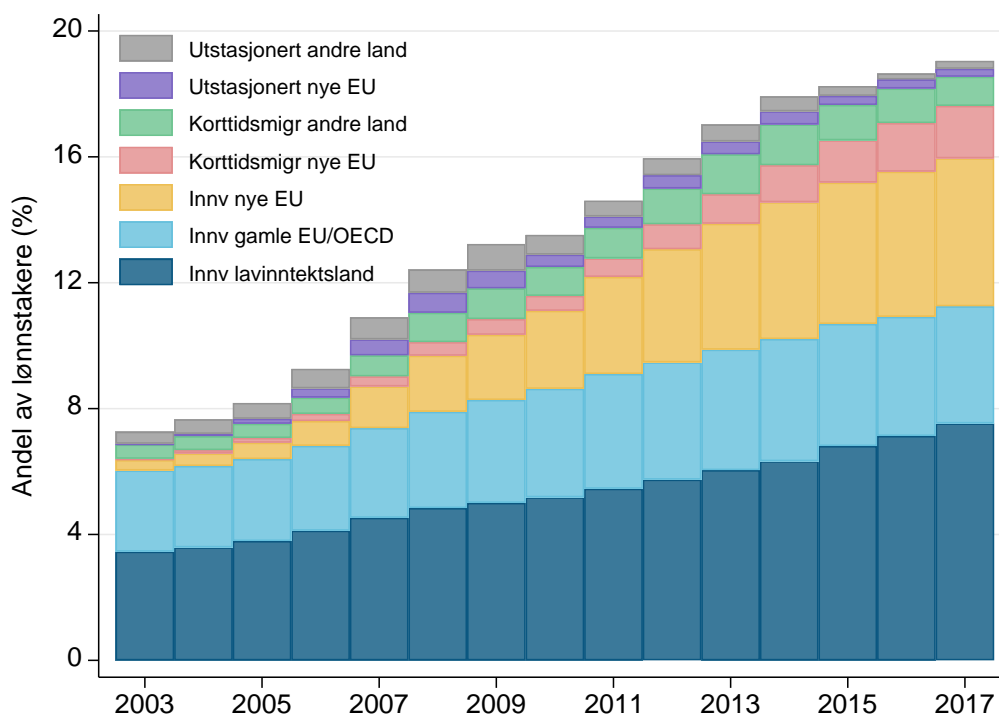


Note: Sysselsetting basert på årlig arbeidsinntekt. Sysselsatte er personer med norsk arbeidsinntekt over 1G. Alder 20-70. Antall 1 919 000 (1990) og 2 649 000 (2017). Merk at korttidskategoriene i denne figuren kan telle med noen utstasjonerte.

Figur 7. Innvandrere og arbeidsmigranternes andel av sysselsatte. Årlig 1990-2017.

Når vi skal vurdere bidraget fra utstasjonerte arbeidstakere må vi bygge på annen informasjon enn inntekt fra arbeid i Norge. I Figur 8 gjengis lønnstakerandeler for ulike typer arbeidsmigranter med kontrakt med norsk-registrert virksomhet eller som utstasjonert, målt i november hvert år i perioden 2003 til 2017. I 2017 hadde 19,1% av lønnstakerne i Norge

utenlandsk bakgrunn. Det er mange utstasjonerte i Norge i løpet av et år, men bidraget til sysselsettingen er relativt beskjeden ettersom de utgjør godt under 1% av lønnstakerne i november 2017.



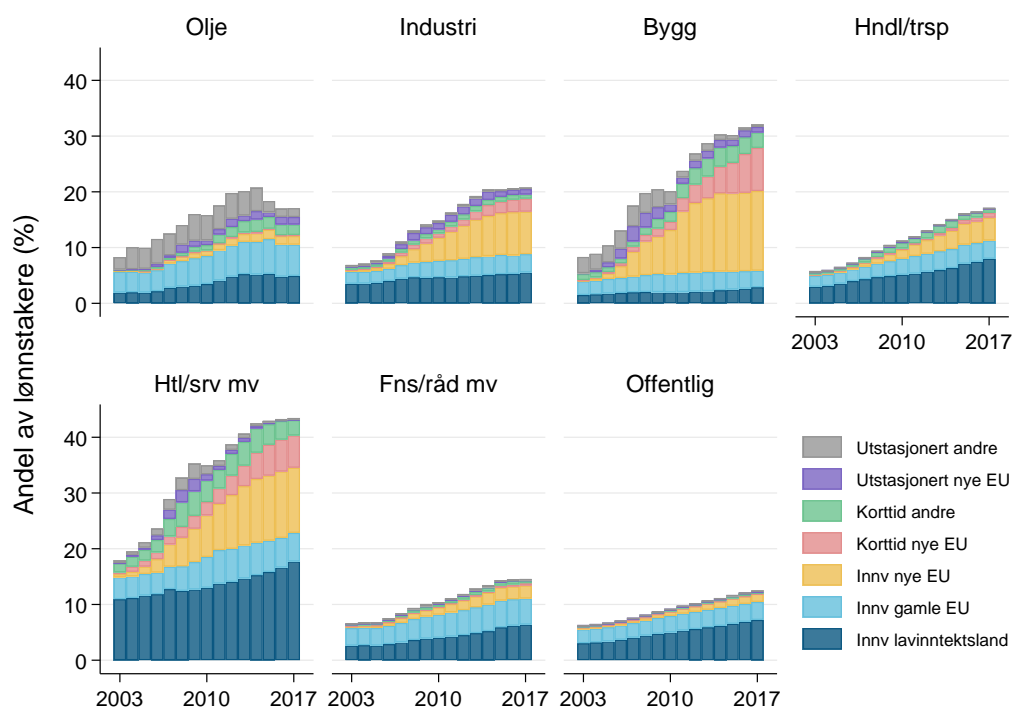
Note: Lønnstakere består av personer med lønnet arbeid eller kontrakt i november, alder 20-70. Antall 1 860 000 (2003) og 2 375 000 (2017).

Figur 8. Arbeidsmigrantenes andel av lønnstakere, inkl. utstasjonerte. November, 2003-2017.

Ser vi på utviklingen over tid økte antall lønnstakere i Norge mellom 20 og 70 år fra 1 859 801 i november 2003 til 2 374 695 i november 2017. Innvandrere og arbeidsmigranter stod for 62% av denne økningen. Norskfødte med to norskfødte foreldre sto for 27%. De resterende 11% kom fra andre kombinasjoner av eget og foreldres fødeland, herunder norskfødte med to innvandrerforeldre.

Arbeidsmigrantene fordelt på næring, region og yrke

I dette kapitlet ser vi nærmere på hvordan lønnstakere med utenlandsk bakgrunn fordeler seg på næringer, yrker og regioner i Norge. Lønnstakerinformasjonen er hentet Arbeidstakerregisteret/A-ordningen og SFU-registeret for perioden november 2003 til november 2017, hvilket er det samme tallgrunnlaget som i Figur 8.

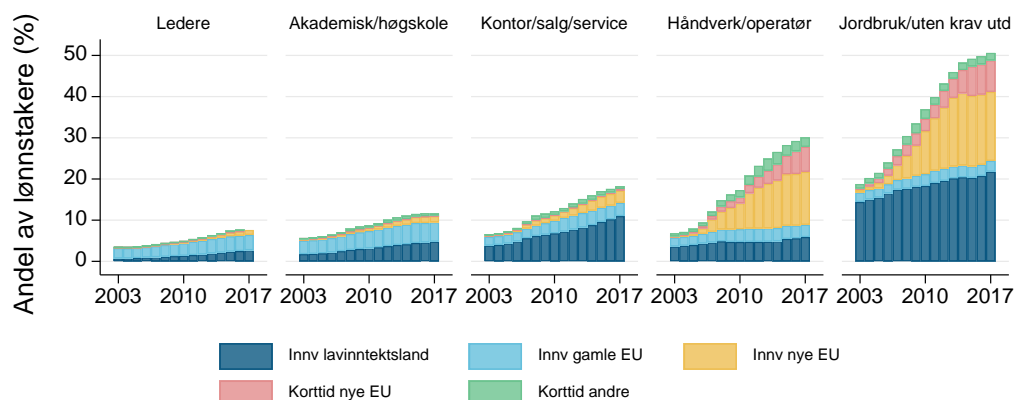


Note: Lønnstakere består av personer lønnet arbeid eller kontrakt i november, alder 20-70. Antall 1 860 000 (2003) og 2 375 000 (2017). Olje omfatter NACE2007 2-siffer kode 06, 3-siffer koder 091 og 495 samt 5-siffer koder 30113, 30116, 52215 og 52223; industri øvrige næringer i 2-siffer intervallet 05-39; bygg 41-43; handel/transport 45-53; hotell/servering mv 01-03, 55-56 og 77-82; mens finans/rådgiving mv omfatter øvrige næringer i privat sektor. I 2017 var fordelingen av lønnstakere over de sju næringsgruppene 2, 9, 9, 17, 9, 19 og 34%.

Figur 9. Innvandrere og arbeidsmigranter etter hovednæring. Andel av lønnstakere. November, 2003-2017.

Innslaget av utenlandsk arbeidskraft for sju hovednæringer er vist i Figur 9. Andelen utenlandske lønnstakere har økt kraftig i alle næringer, men økningen har vært særlig stor innen bygg og hotell/servering mv (NACE2007 koder 41101-43990 og 01110-03223, 55101-56309 samt 77110-82990). Når vi skiller mellom innvandrere, arbeidsmigranter på korttidsopphold og utstasjonerte er forskjellene mellom næringer enda tydeligere. Det er imidlertid ett fellestrekk. Andelen innvandrere fra gamle EU og OECD er relativt lik på tvers av næringer (med unntak av olje) og har vært svakt økende i alle næringer, hvilket avspeiler at regelverket for mobilitet mellom land har vært stabilt samtidig som lønningene i Norge i mange år steg mer enn i hjemlandet. Innvandrere fra lavinntektsland er kraftig overrepresentert i hotell/servering mv og underrepresentert i bygg, samtidig som andelene er relativt like i de andre hovednæringer. Andel innvandrere og arbeidsmigranter fra de nye EU landene er imidlertid svært ulikt fordelt på tvers av næringer. Få fra de nye EU

landene jobber i offentlig sektor eller i olje, mens andelen er særlig høy innen bygg, hotell/servering mv og industri.

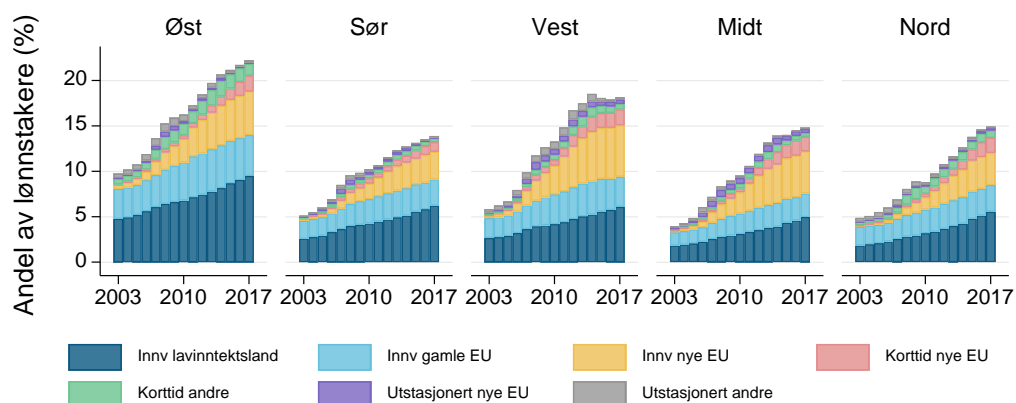


Note: Lønnstakere består av personer i lønnet ikke-militært arbeid og med yrkeskode, alder 20-70. Antall 1 746 000 (2003) og 2 346 000 (2017). Yrkesinndelingen følger første siffer av STYRK koder: 1, 2-3, 4-5, 7-8, 6 og 9. Andeler i 2017 var 9, 39, 29, 17 og 6%. Fordi datakildene for yrke er AREG og a-ordningen, er utstasjonerte utelatt.

Figur 10. Innvandrere og arbeidsmigrantandel etter yrke. November, 2003-2017.

Ettersom yrkesopplysninger er ikke tilgjengelig for utstasjonerte må vi begrense oss til lønnstakere i norskregistrerte virksomheter når vi ser fordelingen av utenlandsk arbeidskraft på tvers av yrker. I 2003 var det svært få arbeidstakere på korttidsopphold. Mens innvandrere fra gamle EU/OECD var overrepresentert i yrker med høye krav til kompetanse, viser Figur 10 at bildet var motsatt for innvandrere fra den øvrige del av verden (lavinntektsland) der de aller fleste hadde yrker med lave kompetansekrav. Med unntak av yrker uten krav til kompetanse og i jordbruk, innebar denne motsatte fordelingen at innvandrерandelen samlet var relativt lik på tvers av yrker i 2003. Etter EU-utvidelsen har dette bildet endret seg kraftig. Økningen i utenlandsk arbeidskraft har i stor grad funnet sted i yrker innen håndverk, operatører, jordbruk og der det settes få krav til kompetanse. I den sistnevnte gruppen var en av to jobber i 2017 utført av arbeidskraft med utenlandsk bakgrunn.

Utenlandske lønnstakere er ikke fordelt på tvers av landsdeler i Norge som resten av lønnstakerne. Figur 11 viser at andelen er høyest på Østlandet (22%) og lavest i de sørlige fylkene (14%). Med unntak av Østlandet er andelen innvandrere med bakgrunn fra lavinntektsland lik på tvers av landsdeler (5-6%). Den høye andelen på Østlandet avspeiler også tilflytting over tid for innvandrere med fluktbakgrunn. Andelen lønnstakere fra nye EU-land er særlig høy på Vestlandet (8% i 2017), men det er verdt å merke seg at forskjellene mellom landsdeler ikke er veldig store. Ser vi samlet andel var den i 2017 18% på Vestlandet, sammenliknet med de laveste andelene på 14% i Sør og 15% i Midt- og Nord-Norge.



Note: Lønnstakere består av personer lønnet arbeid eller kontrakt i november, alder 20-70. Antall 1 860 000 (2003) og 2 375 000 (2017). Øst: Østfold, Akershus, Oslo, Hedmark, Oppland, Buskerud og Vestfold Sør: Telemark, Aust-Agder og Vest-Agder; Vest: Rogaland, Hordaland og Sogn og Fjordane; Midt: Møre og Romsdal, Sør-Trøndelag og Nord-Trøndelag; Nord: Nordland, Troms og Finnmark. I 2017 var fordelingen av lønnstakere i de fem landsdelene 48, 8, 21, 14, og 9%.

Figur 11. Innvandrere- og arbeidsmigrantandel etter landsdel. November, 2003-2017.

Avslutning

En beskrivelse av omfanget av utenlandsk arbeidskraft i Norge over tid finnes ikke i offentlig statistikk. Langt fra alle som jobber i Norge med utenlandsk opprinnelse melder flytting. Mange utenlandske arbeidstakere har korttidsopphold i norsk-registrerte virksomheter, enten de har norske og/eller utenlandske eiere. Dertil kommer såkalte utstasjonerte arbeidstakere som jobber i Norge for norske oppdragsgivere, men er ansatt i utenlandske firma.

Gjennom å koble en rekke ulike registre levert av SSB ved hjelp krypterte fødsels- og D-numre presenterer dette notatet utviklingen skilt på innvandrere, arbeidstakere på korttidsopphold og utstasjonerte. Oss bekjent er ikke en slik oversikt publisert tidligere.

De siste 15 årene har Norge opplevd høyere nivåer på innvandringen og til dels store endringer fra år til år. EU-utvidelsen i 2004 (og 2007) medførte at det felles europeiske arbeidsmarkedet Norge er en del av, ble utvidet. I toppåret 2011 flyttet nesten 26 000 personer fra de nye EU-landene til Norge. I 2018 var antallet i overkant av 10 000. Disse tallene omfatter ikke bare voksne arbeidstakere, mens også barn og ektefeller der ikke alle har jobb i Norge. Flytting over landegrensene skjer i begge retninger. Etter EU-utvidelsen ser vi at nettoinnvandringen fra Europa og andre rike land varierer kraftig over tid. I 2018 var

nettoinnvandringen fra gamle EU-land 3 000 personer og fra nye EU-land 2 550 personer, sammenlignet med 10 300 og 23 600 i 2011.

Mer enn en av tre sysselsatte innvandrere i 2017 kom fra land utenfor EU/OECD og mange av dem med fluktbakgrunn. Andelen innvandrere blant de sysselsatte er mer enn firedoblet, fra under 4% til omkring 16%, i løpet av en periode på 25 år. Bidraget fra de nye EU-landene er betydelig, og i 2017 var en tredel av de 16% fra dette området.

Mens kortidsmigrantene talte neste like mange som arbeidsrelaterte innvandrere i oversikten over nyankomne personer til Norge per år, har de en relativt svakere betydning for beholdningstall som årlige sysselsettingsandeler. Inkluderer vi arbeidstakere med korttidsopphold sto personer med utenlandsk bakgrunn for i overkant av 19% av sysselsettingen i Norge i 2017.

I perioden med særlig høy arbeidsinnvandring, 2003-2017, økte sysselsettingen i Norge med 729 740 personer. Innvandrere og korttidsmigranter stod for hele 74% av økningen i antall sysselsatte, mens norskfødte med to norskfødte foreldre og norskfødte med en eller to utenlandsfødte foreldre hadde like store bidrag til sysselsettingsveksten (13% hver).

Fokuserer vi på lønnstakere i Norge i november 2017 hadde 19,1% utenlandsk bakgrunn. Det er mange utstasjonerte i Norge i løpet av et år, men bidraget til sysselsettingen er relativt beskjeden ettersom de utgjorde under 1% av lønnstakerne.

Vår beskrivelse av lønnstakere med utenlandsk bakgrunn og deres fordeling på tvers av næringer, yrker og regioner i Norge bygger på lønnstakerinformasjon fra Arbeidstakerregisteret/A-ordningen og SFU-registeret koblet mot Foretaks- og virksomhetsregisteret. Yrkes- og næringsfordelingen varierer sterkt mellom innvandrergupper. Hovedmønsteret er at ikke-bosatte arbeidsmigranter og innvandrere fra lavinntektsland er overrepresenterte i yrker og næringer med små krav til formell kompetanse. Lønnstakere fra nye EU-land er svakt representert i offentlig sektor, mens deres andel innen bygg og industri har vært kraftig økende siden 2004.

Referanser

Berge, C. (2011). *Blir korttidsinnvandrerne i Norge? Økonomiske analyser 2/2011*, Statistisk sentralbyrå.

Bratsberg, B., Raaum, O., & Røed, K. (2019). "Social Insurance Design and the Economic Integration of Immigrants." I Lars Calmfors and Nora Sánchez Gassen (red), *Integrating Immigrants into the Nordic Labour Markets*. København: Nordisk ministerråd, 133-158. DOI: 10.6027/Nord2019-024.

Næsheim, H. (2019). *Muligheter for statistikk om utsendte arbeidstakere*, Notater 2019/6, Statistisk sentralbyrå.

Tønnesen, M., & Andersen, S. (2019). *Bosettingskommune og integrering av voksne flyktninger*, Rapporter 2019/13, Statistisk sentralbyrå.