



DET KONGELIGE  
LANDBRUKS- OG MATDEPARTEMENT

# St.prp. nr. 76

(2008–2009)

---

## Om reindrifftsavtalen 2009/2010 og om endringer i statsbudsjettet for 2009 m.m.

*Tilråding fra Landbruks- og matdepartementet av 29. mai 2009,  
godkjent i statsråd samme dag.  
(Regjeringen Stoltenberg II)*

### 1 Innledning

---

#### 1.1 Reindrifftsavtalen for 2009 – 2010

Regjeringen legger med dette fram proposisjon om reindrifftsavtalen 2009/2010 med forslag om endrede bevilgninger over statsbudsjettet for 2009 m.m.

Stortinget godkjente 1. juni 1993 *Hovedavtale for reindriften* (St. prp. nr. 66 (1992-93)), og ga Landbruks- og matdepartementet fullmakt til å forhandle med Norske Reindrifftsamers Landsforbund (NRL) om ettårige avtaler for reindrifftsneringen.

Inneværende reindrifftsavtale har en bevilgning på 97,0 mill. kroner over statsbudsjettets kap. 1151 *Til gjennomføring av reindrifftsavtalen*. Dette beløpet er ført opp i vedtak om Landbruks- og matdepartementets budsjett for 2009 under kap. 1151 (St. prp. nr. 1 (2008-2009)).

Forhandlinger om en reindrifftsavtale for 2009/2010 ble innledet den 5. desember 2008. Partene kom i avsluttende forhandlingsmøte den 13. februar 2009 til enighet om ny avtale som gjelder for perioden 1. juli 2009 - 30. juni 2010.

Rammen for Reindrifftsavtalen 2009/2010 er på 101,0 mill. kroner. Dette er en økning på 4,0 mill. kroner i forhold til Reindrifftsavtalen 2008/2009 etter vedtatt budsjett for 2009.

Avtalebestedmelsene som gjelder bevilgninger over statsbudsjettet følger kalenderåret. Dette innebærer at årets forhandlinger om avtalens økonomiske ramme og fordeling gjelder budsjettåret

2010. Bevilgningen innarbeides i statsbudsjettet på ordinær måte gjennom St. prp. nr. 1 (2009-2010) *Landbruks- og matdepartementet*. Imidlertid fremmes Stortingsproposisjonen om reindrifftsavtalen som tidligere for behandling i vårsesjonen. Det forutsettes at Stortinget i sin behandling av proposisjonen gir Landbruks- og matdepartementet fullmakt til å iverksette tiltak i henhold til den inngåtte reindrifftsavtalen, og som er knyttet til bevilgninger i 2010.

#### 1.2 Sametingets innspill

Sametinget følger reindrifftsavtaleforhandlingene med observatørstatus, og behandler i forkant av forhandlingene sitt innspill til Reindrifftsavtalen. Det holdes på bakgrunn av dette innspillet et møte på politisk nivå mellom Sametinget og Landbruks- og matdepartementet før Staten legger frem sitt tilbud. Sametinget behandlet og avga sitt innspill i oktober 2008, og møte mellom Sametinget og politisk ledelse ble avholdt i desember s.å.

Sametinget påpeker i sitt innspill til Reindrifftsavtalen for 2009/2010 at de er i ferd med å utarbeide en ny reindrifftspolitisk melding, og satser på å bli ferdig med denne i første halvår av 2009. Sametinget vil her bl.a. drøfte sin rolle i forhold til reindrifftsforhandlingene og vurdere hvordan Sametinget kan bidra til at samisk reindrift får gode rammevilkår, i samhandling med reindrifftsneringen og myndighetene.

Sametinget viser til at spørsmålet om avgifter i reindrifften har vært et gjentatt tema i reindrifftsforhandlingene uten at man har funnet ordninger som sidestiller reindrifftsneringen med andre primærneringer. Sametinget ber regjeringen vise vilje til å løse avgiftsspørsmålet. Sametinget er bekymret over rovviltsituasjonen i reinbeiteområdene som medfører produksjonstap, og som går ut over rammebetingelsene. Sametinget mener avtalepartene må drøfte denne problematikken i avtalesammenheng.

Sametinget har for øvrig i sitt innspill forslag og anbefalinger til en rekke av reindrifftsavtalens områder og ordninger.

Stortingsproposisjonen om Reindrifftsavtalen 2009/2010 vil ikke bli behandlet av Sametinget. Imidlertid vil Sametingsrådet avgi en uttalelse i forhold til den fremforhandlede avtalen på rådsmøte i mai/juni.

### 1.3 Forhandlingene 2009

Forhandlingene om reindrifftsavtalen gjennomføres med basis i gjeldende mål og retningslinjer for reindrifftspolitikken som er trukket opp i St. meld. nr. 28 (1991-1992), *En bærekraftig reindrift*, og Stortingets behandling av denne, jfr Innst. S. nr. 167 (1991-1992). Videre er forhandlingene basert på Stortingets behandling av de siste års reindrifftsavtaler og den situasjonen man står overfor i næringen.

Forhandlingene om en ny reindrifftsavtale for 2009/2010 startet 5. desember 2008 med at Norske Reindrifftsamers Landsforbund (NRL) la fram sitt krav. Kravet hadde en økonomisk ramme på 127,5 mill. kr, som er en økning på 30,5 mill. kr i forhold til gjeldende avtale på 97,0 mill. kroner. Kravet var basert på en økning i bevilgningen til Reindrifftens utviklingsfond (RUF) samt i de direkte tilskuddene.

Kravet om økning i RUF var særlig rettet mot større avsetninger til verdiskapingsprogrammet for reindrift, til konfliktforebyggende tiltak, til avløserordning ved sykdom/svangerskap samt ikke øremerkede midler i RUF.

Under de direkte tilskuddene ble det fremmet krav om en særskilt ordning for Vest-Finnmark for 2009/2010. Det nye tilskuddet skulle erstatte ordningene med kalveslaktetilskudd og tidligslaktetilskudd, og hvor det som vilkår for innvilgelse ble satt et produksjonskrav målt i kg slakt pr dyr. For øvrig ble det stilt krav om økning i satsen for kalveslakt gjeldende for områder utenom Vest-Finnmark, samt at transporttilskuddet også skulle omfatte frakt av levende dyr. For distriktstilskud-

det ble det stilt krav om en økning i satsene for grunnbeløpet og satsen pr siidaandel, og at det ikke skulle foretas avkorting av tilskuddet for distrikter som har for høyt reintall i forhold til det fastsatte.

Staten la fram sitt tilbud den 21. januar 2009. I tilbudet ble det lagt vekt på å videreføre reindrifftpolitikken basert på Stortingets forutsetninger og ut fra den situasjonen man står overfor i næringen. Det ble vist til erfaringene med at den gjennomførte omleggingen fra produksjonsnøytrale til produksjonsavhengige tilskudd har økt slakteuttaket av rein, og bidratt til økt verdiskaping i reindrifftsneringen. Ordningene har etter omleggingen vært holdt relativt uendret, og har med det gitt stabilitet og forutsigbarhet i virkemiddelpolitikken. Med bakgrunn i denne positive utviklingen, samt et fortsatt behov for å redusere reintallet i enkelte områder i Finnmark, understreket forhandlingsutvalget viktigheten av å videreføre og videreutvikle de produksjonsavhengige tilskuddene med sikte på forenkling og målretting og for å bidra ytterligere til økt produktivitet. Det ble også lagt vekt på å styrke distriktenes oppgaver i forhold til oppfølging av ny reindrifftslov, særskilt med sikte på utarbeidelse av bruksregler og nye distriktsplaner.

Forhandlingene ble gjennomført og sluttført i løpet av første halvdel av februar 2009. Partene ble på møte 13. februar 2009 enige om ny avtale med en samlet ramme på 101,0 mill. kroner. Resultatet innebærer en avtale som skal videreføre ordninger som bidrar til størst mulig slakteuttak og verdiskaping innenfor gitte rammer.

I avtalen er det innført en særskilt ordning for Vest-Finnmark med tilskudd som erstatter kalveslakte- og tidligslaktetilskuddet. Dette er en prøveordning for 2009 – 2010. Tilskuddet er basert på et produksjonskrav med slakteuttak på minst 8 kg pr rein i vårflokk, og vil omfatte alle siidaandelene i dette området uavhengig av reintall.

De produksjonsavhengige tilskuddene som ble innført ved Reindrifftsavtalen 2003/2004 er, med noen endringer, videreført. En videreføring har vært sentralt både for Staten og NRL. Bakgrunnen er at omleggingen har medført en stimulering til økt slaktning og verdiskaping i næringen, samt bidratt til en forutsigbarhet hos den enkelte reindrifftsutøver. Samlet sett underbygger de tiltak som nå er fremforhandlet, den dreining man har hatt i reindrifftsavtalens virkemidler de senere årene, med en sterkere vektlegging og tilrettelegging for de reindrifftsutøverne som har reindrift som hovednæring.

I avtalen vektlegges også å styrke ordninger som kan bidra til at distriktenes arbeid med å utar-

beide bruksregler etter ny reindriftslov prioriteres høyt.

Sluttprotokollen til avtalen omhandler også punkter for oppfølging som det er blitt enighet om ut over selve de beløpsmessige rammene. Det skal bl.a. foretas en samlet gjennomgang og evaluering av ordningene under Reindriftens utviklingsfond.

I tillegg til selve avtalen vises det i sluttprotokollen til at det er bevilget 3,0 mill. kroner over kapittel 1147 til finansiering av kostnader vedrørende radioaktivitet i reinkjøtt i 2009. Det er enighet om at regelverket for radioaktivitetstiltak i slaktesesongen 2009/2010 fastsettes etter de samme prosedyrer som forskriftene etter reindriftsavtalen.

Som vedlegg til proposisjonen følger reindriftsavtalen for 2009/2010, sluttprotokollen til avtalen og en oversikt over fordelingen av avtalemidlene. Som uttrykt vedlegg til proposisjonen følger *Totalregnskap for reindriftsnæringen* (av november 2008) og *Ressursregnskap for reindriftsnæringen* (av mars 2009).

## 2 Grunnlaget for reindriftsavtaleforhandlingene

Reindriften er en liten næring i nasjonal målestokk. I samisk og lokal sammenheng har den stor betydning, både økonomisk, sysselsettingsmessig og kulturelt. Som samisk næring har reindriften en særstilling og er en viktig del av det materielle grunnlaget for samisk kultur. På bakgrunn av nasjonale forpliktelser etter Grunnloven, og folkerettens regler om urbefolkninger og minoriteter, sees reindriftspolitikken i en generell same- og samfunnspolitisk sammenheng. Reindriftspolitikken er derfor bygd på to selvstendige grunnlag; en næringspolitisk produksjonsverdi og en samepolitisk kulturverdi.

Reindriftens utfordringer er mange og sammensatte. Med oppfølging av Reindriftsloven som ble vedtatt i 2007, skal det bl.a. utarbeides bruksregler for det enkelte reinbeitedistrikt. Med disse skal det fastsettes rammebetingelser som i første rekke dreier seg om regler for beitebruk, beitetider og reintall.

Samlet sett er reindriften i en positiv økonomisk utvikling. Dette har først og fremst sammenheng med et økt slakteuttak og en betydelig forbedring i prisen på reinkjøtt. Inntektsnivået er imidlertid fortsatt generelt lavt. Godtgjørelse til arbeid og egenkapital er foreløpig beregnet til om lag 127 000 kroner per årsverk i 2008. Det er store regionale forskjeller, og utviklingen er foruroligende i

delene av Nordland og Nord-Trøndelag ved at produksjonen er betydelig redusert grunnet store tap.

Det planlegges og gjennomføres inngrep og utbygginger som medfører et større press på reinbeiteområdene, og gjør at behovet for en bedre sikring av reindriftens arealer er økende.

Landbruks- og matdepartementet er det ansvarlige næringsdepartementet for reindriftspolitikken, mens Arbeids- og inkluderingsdepartementet er ansvarlig for samepolitikken generelt. Reindriftsstyret, som oppnevnes av Landbruks- og matdepartementet og Sametinget, skal være faglig rådgiver i forvaltningen av reindriftsnæringen og i arbeidet med reinforskning og veiledning. Videre skal Reindriftsstyret utføre de oppgaver som er gitt i eller med hjemmel i lov om reindrift. Den sentrale Reindriftsforvaltningen er lokalisert til Alta, og har det samlede forvaltningsansvar for reindriften i landet. Det samiske reinbeiteområdet er inndelt i seks regionale reinbeiteområder. Det er oppnevnt et områdestyre for hvert av disse områdene, og forvaltningen har også regionkontor for hvert område.

Mål og retningslinjer som ligger til grunn for reindriftspolitikken er trukket opp i St.meld. nr. 28 (1991-1992) *En bærekraftig reindrift*, og Stortingets behandling av denne, jfr. Innst. S. nr 167 (1991-1992). I innstillingen konkretiseres målsettingene om en bærekraftig reindrift til:

1. Økologisk bærekraft
2. Økonomisk bærekraft
3. Kulturell bærekraft.

Disse tre målene står i en innbyrdes sammenheng; økologisk bærekraft gir grunnlag for økonomisk bærekraft, og sammen gir økologisk og økonomisk bærekraft mulighet for å utvikle og sikre en kulturell bærekraft.

*Økologisk bærekraft* forutsetter at det legges avgjørende vekt på å forvalte beitegrunnlaget slik at beitebalansen sikres. Dette for å gi næringen utviklingsmuligheter på kort og lang sikt.

Beitepotensialet må sikres ved regulering av reintallet, og ved at det ikke gjøres for sterke inngrep i ressursgrunnlaget. Dette gjelder også næringens egne inngrep i form av barmarkskjøring, gjerdebygging o.l. Forhold knyttet til bl.a. god dyrehelse og god avkastning gjennom tilstrekkelig beitetilgang står sentralt.

Målsettingen forutsetter videre at det ut fra overordnede nasjonale mål om en bærekraftig utvikling, gjennomføres en beitebruk og driftsmessig tilpasning fra reindriften som skjer på naturens premisser, og som bevarer og utvikler miljøkvalitet i vid forstand.

*Økonomisk bærekraft* forutsetter at det stilles krav om produktivitet, inntjeningssevne, kostnads-effektivitet, inntektsnivå og inntektsfordeling. Det stiller også krav om at det er et rimelig forhold mellom næringens ressursgrunnlag og det antall mennesker som skal finne inntekts- og sysselsettingsmuligheter i reindriften med de markeds- og inntektsmuligheter som er til stede. En bedre utnytting av verdiskapingspotensialet er sentralt i denne sammenheng. Her vises det til potensialet som ligger i et større produktmangfold basert på lokal kultur og tradisjon, lokal bearbeiding, utnyttelse av biprodukter, samt en optimalisering av den biologiske produksjonen.

Reindriften har avgjørende betydning for bevaring og utvikling av samisk bosetting, kultur og språk. Ved behandlingen av stortingsmeldingen sluttet Stortinget seg til at *kulturell bærekraft* innebærer at man må sikre en stabil sysselsetting og inntekt i næringen. Utfordringen på dette feltet er spesielt stor i det sørsamiske området med en spredt og tallmessig liten samisk befolkning. Klare rammebetingelser for den enkelte næringsutøver gjør at reindriften vil kunne styrke sin posisjon som sentral bærer av samisk kultur.

Målsettingene i meldingen forutsetter at reindriftspolitikken sees i en samepolitisk sammenheng. Sikring av næringens økonomiske grunnlag blir i en slik sammenheng en nødvendig forutsetning for kulturell bærekraft. Næringen har stor betydning for opprettholdelse og utvikling av et levende samisk samfunn - økonomisk, sosialt og kulturelt.

I etterkant av behandlingen av meldingen har Stortinget to ganger i året behandlet reindriftspolitikken, ved den årlige reindrifftsavtaleproposisjonen og ved behandlingen av det årlige statsbudsjettet. Regjeringen og Stortinget har videreført hovedlinjene i meldingen, men det er viktig å presisere at hvert år er det blitt foretatt justeringer, og nye momenter i forvaltningen av reindriften er blitt vektlagt. Ett forhold som Stortinget særlig har påpekt, er at fastsetting av rammebetingelser skal skje i samarbeid med reindrifftsutøverne.

Ny reindrifftslov ble vedtatt av Stortinget i juni 2007, og trådte i kraft 1. juli 2007. Den nye loven gir næringen et selvstendig ansvar for at reindriften skal bli bærekraftig, samtidig som myndighetene fortsatt har et overordnet ansvar for utviklingen. Gjennom bruksregler skal distriktet selv fastsette regler for beitebruken og reintall basert på beitene som det aktuelle distrikt og tilhørende siidaer har til disposisjon. Bruksreglene skal godkjennes av vedkommende områdestyre, og reintallet skal stadfestes og godkjennes av reindrifftsstyret.

### 3 Nærmere om den økonomiske utviklingen i næringen

#### 3.1 Totalregnskapet for reindriften

Økonomisk utvalg for reindriften er oppnevnt av Landbruks- og matdepartementet og har til oppgave hvert år å legge fram et totalregnskap for næringen. Regnskapet utgjør det økonomiske grunnlagsmaterialet for reindrifftsforhandlingene. Regnskapet gir en oversikt over verdiene som er skapt i næringen samlet sett ved utnyttelse av produksjonsfaktorene arbeid og kapital, og viser med andre ord samlede inntekter, kostnader og resultat for hele reindriftnæringen i Norge. Regnskapet for 2007 med budsjett for 2008 ble lagt fram i november 2008.

Totalregnskapet viser en positiv endring i resultatmålene fra 2006 til 2007. Vederlag for arbeid og egenkapital øker fra 142,9 mill. kroner i 2006 til 158,2 mill. kroner i 2007 (+15,3 mill. kroner). Målt per årsverk øker vederlag for arbeid og egenkapital fra kroner 141.315 i 2006 til kroner 154.994 i 2007, og målt per siidaandel øker vederlag for arbeid og egenkapital fra kroner 243.570 i 2006 til kroner 268.869 i 2007.

Sum produksjonsbaserte inntekter øker fra 145,1 mill. kroner i 2006 til 165,1 mill. kroner i 2007 (+19,9 mill. kroner), som følge av en økning i kjøttinntekter (+17,5 mill. kroner) og positiv endring i reinhjordverdien (+1,9 mill. kroner). Kjøttinntektene øker fra 117,6 mill. kroner i 2006 til 135,1 mill. kroner i 2007 som følge av økt slaktekvantum (+79 tonn) og at gjennomsnittsprisen har økt med 6,22 kroner fra 2006 til 2007. I likhet med kjøttinntektene øker også posten andre produksjonsbaserte inntekter (+1,3 mill. kroner), mens det er en reduksjon på posten binæringsinntekter (-0,7 mill. kroner).

Sum statstilskudd reduseres fra 69,8 mill. kroner i 2006 til 69,2 mill. kroner i 2007 (-0,6 mill. kroner). Reduksjonen kan i hovedsak knyttes til posten Andre tilskudd (-5,7 mill. kroner) og her postene for investeringer og innløsning av driftenhet. Ordinære tilskudd øker (+3,0 mill. kroner) som følge av økt slakteuttak og produksjon i 2007. Videre har Økonomisk utvalg tatt med ordningen med Konfliktdempende og forebyggende tiltak mot rovvilt som i 2007 utgjorde 3,2 mill. kroner.

Erstatningene for tap av rein økte fra 35,1 mill. kroner i 2006 til 43,0 mill. kroner i 2007 (+7,8 mill. kroner), og erstatningene for arealinngrep hadde en økning fra 17,0 mill. kroner i 2006 til 18,2 mill. kroner i 2007 (+1,2 mill. kroner). De høye beløpene for arealerstatning skyldes engangsutbe-

Tabell 3.1 Sammendrag av reindriftens totalregnskap i perioden 2004-07, samt budsjett 2008 (1.000 kr)

Regnskapsposter	Regnskapstall				Budsjett
	2004	2005	2006	2007 <sup>2</sup>	2008 <sup>1</sup>
Produksjonsbaserte inntekter:	141 722	122 530	145 149	165 134	145 946
Kjøtt og biprodukter	121 708	110 841	117 625	135 116	122 221
Endring i reinhjordverdien	2 603	-6 795	8 226	10 155	3 862
Binæringsinntekter	6 235	5 758	5 875	5 160	5 160
Andre prod.baserte innt. <sup>1</sup>	11 176	12 725	13 423	14 703	14 703
Statstilskudd:	90 201	84 894	69 786	69 202	79 650
Ordinære tilskudd	62 848	60 469	44 523	47 554	55 420
Andre tilskudd	9 955	16 075	18 668	12 902	11 093
Ekstraordinære tilskudd	305	0	375	181	932
Tilskudd til binæringer	3 812	3 085	3 567	2 205	2 205
Verdiskapningsprogram	11 053	2 721	1 423	1 372	4 500
Tiltak mot radioaktivitet	2 227	2 545	1 231	1 746	1 500
Konfl.demp. tiltak rovvilt				3 242	4 000
Erstatninger:	27 861	34 617	52 157	61 279	41 676
Tap av rein	22 414	29 474	35 134	43 020	35 876
Arealinngrep <sup>2</sup>	5 447	5 143	17 023	18 259	5 800
Sum inntekter:	259 784	242 041	267 092	295 614	267 272
Kostnader:					
Siidaandelens kostnader	95 387	93 204	93 206	100 296	102 103
Felleskostnader	19 981	20 065	16 618	18 841	19 731
Kostnader i tamreinlag	7 158	6 298	6 932	8 583	8 657
Sum kostnader:	122 526	119 567	116 756	127 721	130 492
Vederlag for arbeid og kapital	137 258	122 474	150 336	167 894	136 780
Renter på lånt kapital	6 951	5 935	7 459	9 638	9 792
Vederlag for arbeid og egenkapital					
Totalt (1.000 kroner)	130 307	116 539	142 877	158 255	126 988
Per årsverk (kroner)	123 665	112 852	141 315	154 994	123 891
Per siidaandel (kroner)	211 126	193 662	243 570	268 869	216 703
Sum årsverk	1 054	1 033	1 011	1 021	1 025
Antall siidaandeler <sup>3</sup>	617	602	587	589	586
Vederlag for arbeid og kapital, eks erstatninger for arealinngrep					
<i>Totalt (1.000 kroner)</i>	124 860	111 396	125 855	139 996	121 188
<i>Per årsverk (kroner)</i>	118 496	107 872	124 478	137 112	118 232
<i>Per siidaandel (kroner)</i>	202 301	185 116	214 550	237 848	206 805

<sup>1</sup> Posten omfatter arbeidsinntekter, leieinntekter og andre driftsrelaterede inntekter.

<sup>2</sup> I 2007 fikk et distrikt i Karasjok Øst erstatning for arealinngrep i Halkavarre (8,3 mill. kroner), og et distrikt i Kautokeino Vest har fått erstatning for arealinngrep ved Abojavrrre (3,9 mill. kroner). Dette er hovedpostene i arealinngrepserstatningene. Disse postene utgjør 12.015 kroner per årsverk og 20.827 kroner per siidaandel.

<sup>3</sup> Antall årsverk for reindrift i tamreinlagene (33) er lagt til antall siidaandeler i samisk reindrift.

talinger på 12 mill. kroner til et reinbeitedistrikt i Troms i 2006, og 12 mill. kroner til to distrikter i Finnmark i 2007.

Totalt sett gir dette en økning i de samlede inntektene fra 267,1 mill. kroner i 2006 til 295,6 mill. kroner i 2007 (+28,5 mill. kroner).

Siidaandelens kostnader øker fra 2006 (93,2 mill. kroner) til 2007 (100,2 mill. kroner). Felleskostnadene øker fra 16,6 mill. kroner til 18,8 mill. kroner i 2007 (+2,2 mill. kroner). Det vesentlige av økningen er en følge av økt slakteuttak og derav økte slaktekostnader. Også prisstigning på driftsmidler og drivstoff har medført et økt kostnadsnivå. Tamreinlagenes kostnader øker fra 6,9 mill. kroner i 2006 til 8,5 mill. kroner i 2007 (+1,6 mill. kroner). I sum gir dette en økning i de totale kostnadene fra 116,8 mill. kroner i 2006 til 127,7 mill. kroner i 2007 (+10,9 mill. kroner).

Renter på lånt kapital øker fra 7,5 mill. kroner i 2006 til 9,6 mill. kroner i 2007 (+ 2,1 mill. kroner), og rentesatsen øker fra 5,8 % i 2006 til 6,5 % i 2007.

### 3.2 Totalregnskapet for 2007 etter reinbeiteområde

Tabell 3.2 viser totalregnskapet for 2007 fordelt etter reinbeiteområder. Det går frem av tabellen at det er klare forskjeller i resultatene mellom områdene. Vederlag for arbeid og egenkapital utgjør for Sør-Trøndelag og Hedmark som ligger høyest, 355.922 kroner per årsverk og for Vest-Finnmark som ligger lavest, 104.441 kroner per årsverk. Det er i regnskapet foretatt oppsplitting av Øst-Finnmark og Vest-Finnmark i soner – se tab 3.3. Her viser tilsvarende beregning at Karasjok vest og Kautokeino midt ligger lavest med hhv 91.620 kroner og 92.532 kroner per årsverk, mens Polmak/Varanger ligger høyest med 321.060 kroner per årsverk.

Endringer i reinhjordverdien fremkommer i hovedsak som følge av endringer i reintall og flokksammensetning. Tabell 3.2 viser at disse endringene har stor betydning for resultatmålene i de fleste reinbeiteområdene. I tillegg til at endringer i reinhjordverdien har innvirkning på resultatmålene i de fleste reinbeiteområdene innenfor samme år, har de som tidligere nevnt også avgjørende betydning for *endringer i resultatmålene* innenfor et område mellom år. I 2007 er verdien av reinhjorden beregnet å øke med 10,2 mill. kroner. I 2006 var økningen 11,2 mill. kroner. Fra 2006 til 2007 reduseres altså økningen med 1 mill. kroner.

Endringene fra 2006 til 2007 i totalregnskapets hovedposter gir følgende forklaring til endringene i resultatmålene i de ulike reinbeiteområdene:

- *Øst-Finnmark*: Resultatmålene øker, og da særlig vederlag per siidaandel. Øst-Finnmark har den største endringen av alle områdene på denne posten. Dette forklares med økte kjøttinntekter, betydelig økning i erstatningsutbetalinger samt at statstilskuddene øker noe. Det er særlig erstatninger for arealinngrep i Karasjok Øst som øker. Området reduserer med én siidaandel.
- *Vest-Finnmark*: Resultatmålene øker, og da særlig vederlag per siidaandel. Området reduserer med en siidaandel. Kjøttinntektene øker, mens statstilskuddene reduseres. Erstatningene øker også her betydelig for arealinngrep for Kautokeino Midt og Kautokeino Vest. Kostnadene for området øker.
- *Troms*: Resultatmålene reduseres betydelig. Dette har sammenheng med den store erstatningen for arealinngrep i 2006. Kjøttinntekter og statstilskudd er forholdsvis stabile, det samme er kostnadene. Erstatning for tap av rein øker noe.
- *Nordland*: Resultatmålene for området reduseres som følge av en reduksjon i kjøttinntekter og betydelig reduserte tilskudd, og en mindre reduksjon i erstatninger. Endringen i reinhjordverdien øker, mens kostnadsnivået er stabilt.
- *Nord-Trøndelag*: Resultatmålene reduseres. De produksjonsbaserte inntektene øker, mens det er en reduksjon i tilskudd og erstatninger. Kostnadsnivået er stabilt. Det er en økning på 2 siidaandeler og årsverk i området. Dette, sammen med reduserte tilskudd og erstatninger, reduserer resultatmålene.
- *Sør-Trøndelag/Hedmark*: Resultatmålene for området øker som følge av økte kjøttinntekter og positiv endring i reinhjordverdien, mens tilskudd og erstatninger øker noe. Kostnadsnivået er stabilt og antall årsverk reduseres.
- *Tamreinlag*: Resultatmålene reduseres til tross for at kjøttinntektene øker og at det er en positiv endring i reinhjordverdien. Hovedårsak til reduksjonen i resultatmålene er økning i kostnadene.

Tabell 3.3 viser at det er store forskjeller mellom sonene i Finnmark, både innenfor områdene og mellom områdene.

Tabell 3.2 Totalregnskap for 2007 fordelt etter reinbeiteområder (1.000 kr)

Reinbeiteområde	Øst-Finm.	Vest-Finm.	Troms	Nordland	Nord-Tr.lag	Sør-Tr.lag og Hedm.
Produksjonsbaserte inntekter:	59 341	46 331	8 951	12 957	10 490	15 308
Kjøtt og biprodukter	48 047	37 888	6 267	8 557	7 985	14 836
Endr. i reinhjordverdien	5 885	2 192	1 568	916	476	-1 102
Binæringsinntekter	1 022	1 978	546	1 441	148	26
Andre prod.bas.innt.	4 388	4 273	570	2 042	1 881	1 548
Statstilskudd:	23 145	24 636	3 965	4 811	4 582	4 827
Ordinære tilskudd	17 198	15 118	2 623	2 867	2 776	4 664
Andre tilskudd	4 084	7 062	810	306	370	150
Ekstraord. Tilskudd	0	0	0	0	181	0
Tilskudd til binæringer	1 049	2 423	0	71	0	24
Verdiskapningsprogr.	880	295	117	80	0	0
Tiltak mot radioakt.	0	0	0	346	592	0
Konfl.demp.rovvilt	515	563	415	1 172	564	13
Erstatninger:	23 071	13 999	4 898	7 793	7 552	3 876
Tap av rein	12 905	8 869	4 636	6 929	6 712	2 878
Arealinngrep	10 166	5 130	262	863	841	998
Sum inntekter	105 557	84 965	17 813	25 560	22 624	24 012
Kostnader:						
Siidaandelens kostn.	38 689	34 743	5 912	9 217	5 724	6 011
Felleskostnader	4 858	3 268	3 139	2 647	1 873	3 056
Kostn. i tamreinlag	0	0	0	0	0	0
Sum kostnader	43 547	38 011	9 051	11 864	7 598	9 067
Vederlag for arbeid og kapital	62 010	46 954	8 762	13 696	15 026	14 945
Renter på lånt kapital	3 485	3 716	510	746	341	707
<i>Vederlag for arbeid og egenkapital:</i>						
Totalt (1.000 kroner)	58 525	43 239	8 251	12 950	14 685	14 237
Per årsverk (kroner)	171 628	104 441	117 133	185 006	277 080	355 922
Per siidaandel (kroner) <sup>1</sup>	321 934	201 391	170 354	268 397	368 979	474 943
Sum årsverk	341	414	70	70	53	40
Antall siidaandeler	182	216	46	44	38	30

<sup>1</sup> Gjennomsnittstall beregnet ut fra totalt antall aktive siidaandeler, dvs. siidaandeler med rein, innenfor hvert reinbeiteområde. Dette innebærer at også siidaandeler med lav eller ingen produksjon inngår i beregningen.

Tabell 3.3 Totalregnskap for 2007 fordelt på soner i Finnmark (1.000 kr)

Reinbeiteområde	Polmak/ Varanger	Karasjok øst	Karasjok vest	Kautok. øst	Kautok. midt	Kautok. vest
Produksjonsbaserte inntekter:	25 374	16 326	17 642	14 470	21 266	10 703
Kjøtt og biprodukter	18 705	16 411	12 930	11 304	15 188	11 504
Endring i reinhjordverdien	3 781	-984	3 088	2 454	1 193	-1 455
Binæringsinntekter	266	129	627	274	1 414	291
Andre	2 621	770	997	438	3 472	363
Statstilskudd:	8 272	5 848	8 510	7 240	11 447	5 387
Ordinære tilskudd	7 326	3 946	5 927	4 531	6 818	3 769
Andre tilskudd	751	1 841	1 493	2 257	3 589	1 215
Ekstraordinære tilskudd	0	0	0	0	0	0
Tilskudd til binæringer	115	61	291	270	962	366
Verdiskapningsprogram	80	0	800	182	77	36
Tiltak mot radioaktivitet	0	0	0	0	0	0
Konfl.demp. tiltak rovvilt	119	149	248	225	192	146
Erstatninger:	6 717	10 928	5 426	1 897	4 082	8 017
Tap av rein	5 742	2 633	4 529	1 860	2 966	4 043
Arealinngrep	975	8 294	897	37	1 116	3 973
Sum inntekter	40 347	33 304	31 973	23 607	36 417	23 953
Kostnader:						
Siidaandelenes kostnader	13 769	10 606	14 313	9 355	16 295	9 094
Felleskostnader	2 070	1 354	1 434	959	1 186	1 123
Kostnader i tamreinlag	0	0	0	0	0	0
Sum kostnader	15 839	11 960	15 747	10 314	17 480	10 217
Vederlag for arbeid og kapital	24 524	21 141	15 831	13 293	19 315	13 889
Renter på lånt kapital	1 407	815	1 263	1 094	2 196	426
Vederlag for arbeid og egenkapital						
Totalt (1.000 kroner)	23 116	20 326	14 568	12 199	17 118	13 463
Per årsverk (kroner)	321 060	184 783	91 620	103 384	92 532	125 564
Per siidaandel (kroner)	525 371	376 410	173 423	196 763	176 478	236 198
Sum årsverk	72	110	159	118	185	107
Antall siidaandeler	44	54	84	62	97	57

### 3.3 Siidaandelenes økonomi

Gjennomsnittlige nøkkeltall per siidaandel og per rein i de ulike reinbeiteområdene er presentert i tabell 3.4. Tabellen viser at det er store variasjoner mellom områdene. Eksempelvis varierer kjøttinntektene per siidaandel mellom 136.237 kroner i Troms og 494.536 kroner i Sør-Trøndelag/Hedmark. Gjennomsnittlige kjøttinntekter per rein

varierer mellom 400 kroner per rein i Vest-Finnmark og 1.069 kroner per rein i Sør-Trøndelag/Hedmark. Det er også betydelige variasjoner i gjennomsnittlige statstilskudd mellom reinbeiteområdene. Reinbeiteområdene der flest siidaandeler og distrikter oppfyller kravene i reindrifftsavtalens ordninger, får uttelling i form av høyere utbetaling. Dersom inntektsoverføringene relateres til



Tabell 3.4 Gjennomsnittelige nøkkeltall per siidaandel og per rein for reinbeiteområdene i 2007 (kr).

	Polmak/ Varanger	Karasjok <sup>1</sup>	Vest- Finnm. <sup>1</sup>	Troms	Nordland	Nord- Tr.lag	Sør- Tr.lag/ Hedm
Kjøttinntekter per siidaandel	425.122	212.617	175.408	136.237	194.480	210.131	494.536
Kjøttinntekter per rein	724	502	400	569	588	640	1.069
Statstilskudd per siidaandel	190.700	106.920	114.056	86.189	109.342	120.574	160.916
Statstilskudd per rein	325	252	260	360	330	367	348
Erstatninger per siidaandel	152.666	118.504	64.808	106.468	177.105	198.744	129.211
Erstatninger per rein	260	280	148	445	535	605	279
Totale inntekter per siidaandel	920.043	471.567	393.359	387.242	580.915	595.361	800.385
Totale inntekter per rein	1.567	1.113	898	1.617	1.756	1.812	1.730
Totale kostnader per siidaand.	359.982	200.780	175.977	196.768	269.634	199.938	302.277
Totale kostnader per rein	613	474	402	822	815	609	653
Vederlag arbeid og egenkapital per siidaandel	528.075	555.545	200.180	179.376	294.329	386.453	474.577
Vederlag arbeid og egenkapital per rein	899	604	457	749	890	1.176	1.026
Reintall per siidaandel	587	424	438	239	331	329	463
Inntekter utenfor reindriften per siidaandel	286.000	218.000	170.000	252.000	180.000	170.000	221.000

<sup>1</sup> I 2007 er det utbetalt større erstatningsbeløp for arealinngrep til distrikter i Karasjok og Vest-Finnmark. Arealerstatninger for disse to områdene er hhv. 9,1 og 5,1 mill. kroner. Dette påvirker i stor grad inntektstallene i tabellen. Trekker man fra engangsutbetalingene for områdene på hhv. 8,3 mill. kroner. i Karasjok og 3,9 mill. kroner. i Vest Finnmark, reduseres vederlag for arbeid og egenkapital per siidaandel til 195.587 kroner i Karasjok og til 182.125 kroner i Vest Finnmark.

reintall, er overføringene i 2007 størst i Nord-Trøndelag (367 kroner per rein) og lavest i Karasjok (252 kroner). For 2007 er inntektsoverføringene per siidaandel høyest i Polmak/Varanger (190.700 kroner) og lavest i Troms (86.189 kroner).

De totale kostnadene per siidaandel varierer også mellom områdene, men i noe mindre grad enn de totale inntektene. Totale kostnader per rein varierer derimot noe mer. Troms og Nordland har det høyeste kostnadsnivået sett i forhold til reintallet (hhv 822 og 815 kroner per rein), mens Vest-Finnmark og Karasjok har de laveste kostnadene per rein (hhv 402 og 464 kroner per rein). Variasjonen i kostnadene per rein har sammenheng med driftsstrukturen og størrelsen på driftsgruppene i de ulike områder.

Tabell 3.4 viser til dels store forskjeller i lønnsomhet mellom områdene. Den store variasjonen skyldes forskjeller både når det gjelder reintall per siidaandel og inntjening per rein, hvorav sistnevnte ser ut til å ha størst betydning for resultatet. Dette innebærer at en forbedring av siidaandelens øko-

nomi først og fremst betinger økt inntjening per rein, men også økt reintall per siidaandel.

Mange reindriftsfamilier henter betydelige deler av sin inntekt utenfor reindriftnæringen. Det er i all hovedsak kvinner som står for denne inntekten. Polmak/Varanger og Troms skiller seg ut med høyest gjennomsnittlig sum lønn m.v. utenfor næring for innehaver, mens Polmak/Varanger og Sør-Trøndelag/Hedmark har høyest sum lønn m.v. utenfor reindriften for ektefeller. Gjennomsnittlig sum lønn m.v. per siidaandel varierer fra 170.000 kroner i Vest-Finnmark og Nord-Trøndelag til 286.000 kroner i Polmak/Varanger. I 2007 utgjør sum lønn m.v. utenfor reindriftnæringen 208.000 kroner i gjennomsnitt per siidaandel i samisk reindrift.

Tabell 3.5 viser at vederlag for arbeid og egenkapital øker fra gjennomsnittlig 257.902 kroner i 2006 til 284.632 kroner i 2007, som er en økning på ca 11 %. Den særlig sterke økningen i Polmak/Varanger skyldes i første rekke økning i de produktionsbaserte inntektene. Økningen i Karasjok Øst

Tabell 3.5 Vederlag for arbeid og egenkapital per siidaandel i perioden 2004-07 (kr)

Reinbeiteområde	2004	2005	2006	2007
Polmak/Varanger	370 675	311 759	341 960	528 075
Karasjok Øst <sup>1</sup>	193 719	165 380	262 354	379 169
Karasjok Vest			98 195	176 376
Øst-Finnmark	236 043	199 972	205 082	321 566
Kautokeino Øst			169 665	200 392
Kautokeino Midt			157 126	178 457
Kautokeino Vest			197 571	238 760
Vest-Finnmark	191 150	139 149	177 688	200 180
Troms	117 409	104 126	425 205	179 376
Nordland	183 826	231 870	318 603	294 329
Nord-Trøndelag	394 784	411 774	428 926	386 453
Sør-Tr./Hedmark	463 967	574 099	382 047	474 577
Sum samisk reindr.	209 678	201 801	245 774	273 180
Tamreinlag <sup>2</sup>	210 272	184 684	206 116	195 335
Totalt	224 546	202 186	257 902	284 632

<sup>1</sup> For årene 2004 og 2005 er tallene for hele Karasjok lagt til Karasjok Øst pga at soneinndelingen ikke ble foretatt før i 2006.

<sup>2</sup> Vederlag for arbeid og egenkapital per årsverk for tamreinlagene.

har sammenheng med økt erstatningsutbetaling for arealinngrep, mens økningen i Karasjok Vest skyldes økte produksjonsinntekter og erstatningsutbetalinger.

## 4 Sentrale utfordringer og oppgaver

### 4.1 Innledning

Reindriften gir en god utnyttelse av ressurser i marginale fjell- og utmarksområder. Den bidrar til et næringsmessig mangfold, og er en sentral bærer av samisk kultur. Reindriften er som næring, kultur og livsform på mange måter unik både i en nasjonal og internasjonal sammenheng. Flere steder er også reindriften en viktig bidragsyter til å opprettholde *levende bygder*. Tiltakene i reindriftpolitikken bør derfor innrettes slik at næringen kan sikres, utvikles og styrkes.

Mål og retningslinjer som ligger til grunn for reindriftpolitikken er trukket opp i St.meld. nr. 28 (1991-1992), *En bærekraftig reindrift*, og Stortingets behandling av denne, jfr. Innst. S. nr. 167 (1991-1992). I etterkant av meldingen har Stortinget to ganger i året behandlet reindriftpolitikken; ved proposisjonen om reindrifftsavtalen og ved

statsbudsjettet. Gjennom behandlingene er hovedlinjene i stortingsmeldingen videreført, men det er underveis gjennomført justeringer samt at nye momenter er blitt vektlagt.

Regjeringens føringer for reindriftpolitikken finnes i Soria Moria erklæringen av 13. oktober 2005, samt i St.prp. nr 1 (2008-2009) *Landbruks- og matdepartementet*.

Sentrale virkemidler for å nå de reindriftpolitiske målene er de juridiske gjennom reindrifftsloven og økonomiske virkemidler gjennom reindrifftsavtalen. Stortinget vedtok våren 2007 ny reindrifftslov som ble satt i kraft fra 1. juli 2007. Loven sees i sammenheng med Regjeringens og Stortingets mål om en bærekraftig reindrift. Loven er basert på at reindriften er avhengig av de naturgitte ressursene, og at bruken av disse må være bærekraftig i et langsiktig perspektiv. Reindriften forvaltes som en næring, og med hensyn til dens egenart og at den er av sentral betydning for samisk kultur.

Den nye reindrifftsloven legger på en helt annen måte enn tidligere til rette for større grad av internt selvstyre i næringen. Samtidig er det utformet regler som gir styringsmaktene hjemmel til å følge opp med å sette rammer eller iverksette tiltak og sanksjoner i de tilfeller det interne selvstyret ikke

fungerer, eller det er nødvendig av hensyn til ressursgrunnlaget eller andre samfunnsinteresser.

Landbruks- og matdepartementet mener reindrifftpolitikken bør føres videre med en reindrifftsavtale basert på Stortingets forutsetninger, og ut fra situasjonen man står overfor i næringen. Departementet ser det her som viktig å videreføre og videreutvikle de omleggingene som ble gjennomført i reindrifftsavtalen for 2003/2004. I dette arbeidet er det sentralt å fortsette arbeidet med å forenkle og effektivisere reindrifftsavtalens virkemiddel-system. For å skape en nødvendig forutsigbarhet innenfor næringen, samt å kunne ha en effektiv oppfølging av juridiske virkemidler, er det nødvendig med stabile rammebetingelser i form av distrikts- og siidagrenser, beitetider og øvre reintall fastsatt for den enkelte siida.

Reindriften er en særlig arealavhengig næring. Inngrep og uro innenfor reinbeiteområdene har økt de siste årene. Departementet vil forsterke innsatsen for å få redusert dette problemet. For at reindriften fortsatt skal være det bærende element i samisk kultur, er det viktig at den blir oppfattet og forvaltet som en næring med økonomisk verdiskaping og effektiv produksjon. Departementet vil prioritere en slik utvikling av reindriften.

## 4.2 Ressurssituasjonen og reintallsutvikling

### *Beitetilstand og beiteovervåking*

Debatten om reintallstilpasning for en bærekraftig reindrift har i første rekke dreid seg om beiteutnytingen i områdene i Finnmark. Det har i en årrekke vært satt søkelys på vinterbeiteressursene og bruken av lavbeitene i disse områdene, og spørsmålet har på nytt kommet i fokus som følge av at det i de siste årene er registrert en generelt positiv utvikling i lavdekket på Finnmarksvidda.

Reindrifftsforvaltningen igangsatte i 1998 et systematisk overvåkningsprogram som omfatter både satellittkartlegging og feltmessige undersøkelser av lavbeitene på Finnmarksvidda. Programmet er lagt opp ved at det foretas satellittundersøkelser hvert 5 – 10 år, og feltundersøkelser hvert 3 – 5 år. Programmet blir gjennomført av NORUT (Northern Research Institute) og NINA (Norsk Institutt for Naturforskning) i samarbeid. NORUT har hatt ansvaret for satellittdelen, mens NINA har gjort bakkeregistreringene. NORUT har gjort en egen tidsstudie uavhengig av overvåkningsprogrammet, hvor satellittdata fra 1973, 1980, 1987/88, 1996 og 2000 er sammenlignet. Resultatene av denne tidsstudien viser en nedgang i arealene med intakt lavbeite i hele perioden fra 1973 til 2000. Beitesitu-

asjonen ble imidlertid ikke vurdert som like kritisk over hele Finnmarksvidda.

Det ble gjennom overvåkningsprogrammet foretatt nye undersøkelser i 2005 - 2006. Resultatene fra disse viser at nedgangen i arealet lavmark hadde stoppet opp, samt at det ble funnet en viss bedring i lavbeitet. Feltregistreringene som ble gjennomført av NINA i 2005 viser generelt en markert økning i lavdekning og lavtykkelse fra 1998, med en gjennomsnittlig økning fra 18 til 28 % lavdekning. NINA forklarer dette med et lavere reintall de første årene etter 2000, klimatisk gunstige vintre i perioden 2001 - 2004 med lite snø og tilgjengelige beiter samt fuktigere somre. I satellittundersøkelsen utført av NORUT ble det også påvist en økning i lavdekket i forhold til registreringene i 2000. Det hadde også vært en økning i utbredelse av skog. I relative tall ble det registrert 40 % mer lavmark og 30 % mer fjellbjørkeskog i 2006 enn i 2000. Lavdekningen var imidlertid fortsatt mindre enn det som ble registrert i 1996. På vindrabbene hadde det vært økning i lavdekket over stort sett hele undersøkelsesområdet. NORUT konkluderer bl.a. med at beitetrykket i de seinere årene har forskjøvet seg fra vindrabber til lerabber. De viser i likhet med NINA til at dette trolig har sammenheng med at gunstige snøforhold gjennom flere vintre har gjort lerabbene langt mer tilgjengelig enn de var gjennom siste del av 1990-tallet.

Landbruks- og matdepartementet vil til tross for denne positive utviklingen, understreke at situasjonen for lavbeitene på Finnmarksvidda fortsatt langt fra er optimal. Departementet legger stor vekt på oppfølging av overvåkningsprogrammet, og nye undersøkelser er planlagt gjennomført i 2009 og 2010.

### *Reintall*

Som tabell 4.1 viser, var det ved utgangen av driftsåret 2007/08 totalt registrert ca. 252.400 rein i Norge pr. 31. mars 2008. Dette er en oppgang på ca. 9.000 rein i forhold til foregående driftsår. Man må tilbake til driftsåret 1988/89 for å finne et tilsvarende høyt reintall på landsbasis, da reintallet var på ca 258.000 dyr. Siden bunnåret 2000/01 og fram til 2003/04 økte reintallet sterkt og lå stabilt på rundt 233.000, før reintallet igjen har økt for de to siste driftsårene. Reintallsutviklingen på landsbasis styres langt på vei av utviklingen i Finnmark, som med drøyt 187.000 rein har omtrent 74 % av det samlede reintallet. I Finnmark økte reintallet likeledes med ca. 50 % i perioden fra 2000/01 til 2003/04.

Tabell 4.1 Reintall i reinbeiteområdene og totalt, driftsårene 1998/99 – 2007/08 (pr 31. mars)

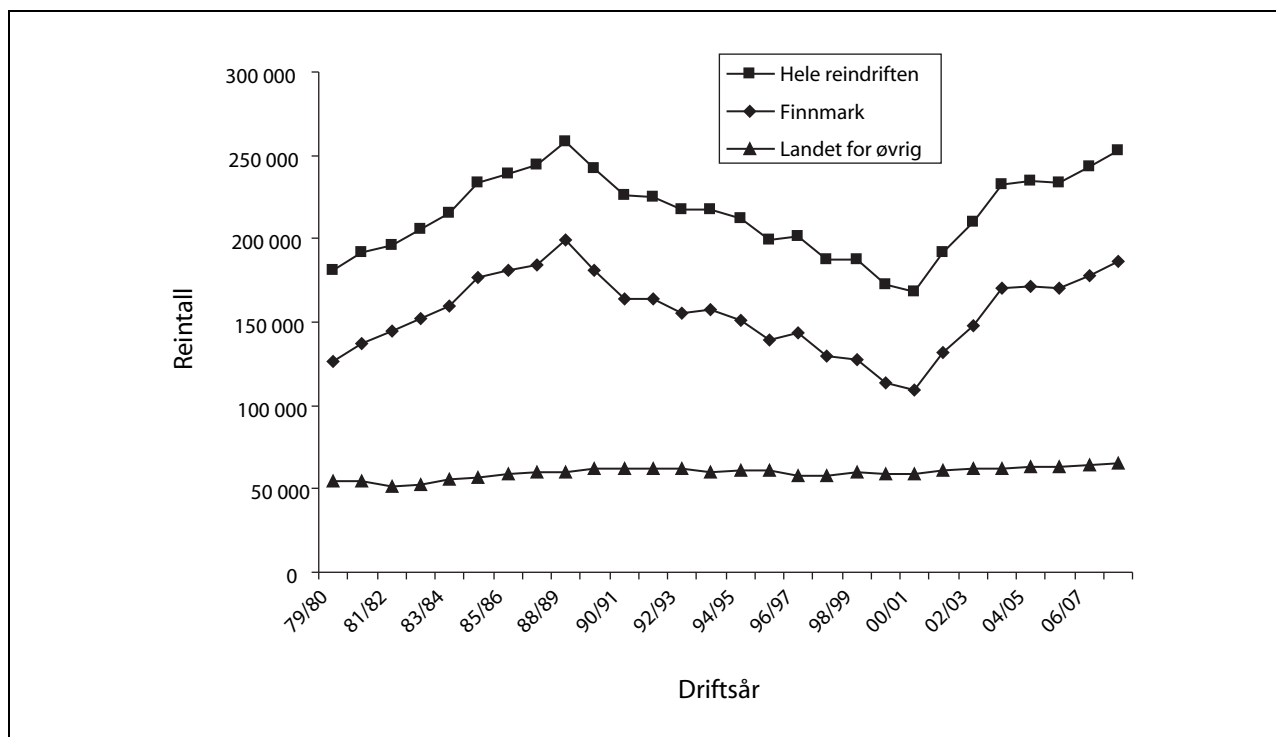
Område	Reintall i sluttstatus (per 31. mars)									
	1998/99	1999/00	2000/01	2001/02	2002/03	2003/04	2004/05	2005/06	2006/07	2007/08
Øst-Finnmark	52 084	48 030	46 943	57 670	63 389	73 664	78 332	81 126	83 413	88 820
Vest-Finnmark	75 906	65 508	62 021	73 624	84 214	96 536	92 714	89 030	93 915	98 010
Troms	8 928	8 133	8 076	9 051	9 922	10 556	11 272	11 123	11 972	12 025
Nordland	11 083	11 135	12 072	13 612	13 993	14 255	14 142	13 984	14 053	14 710
Nord-Trøndelag	14 743	14 662	13 812	12 998	12 936	12 330	12 377	11 757	12 239	12 517
Sør-Tr.lag og Hedm.	14 194	13 458	13 185	13 227	13 432	13 307	13 616	13 959	13 376	13 564
Tamreinlagene	11 029	11 481	12 179	11 656	12 189	12 190	12 155	12 181	12 561	12 764
Hele reindriften	187 967	172 407	168 288	191 838	210 075	232 838	234 608	233 160	243 251	252 410

Figur 4.1 viser reintallsutviklingen i hele perioden fra 1979/80 og til 2007/08, fordelt med reintall samlet for reinbeiteområdene i Finnmark og samlet for de øvrige områder i landet, samt reintallet totalt.

Reintallsutviklingen i områdene sør for Finnmark viser en svak økning i hele denne perioden, foruten en liten reduksjon rundt 1997–1998. Sammenliknet med Finnmark er reintallet derimot meget stabilt i disse områdene.

#### Reindrift og klimaspørsmål

Reinens sesongvise forflytting og den nomadiske driftsformen er selve bærebjelken for en optimal produksjon og grunnlaget for reindrifftskulturen slik vi kjenner den i dag. Siden reindriften drives på naturens premisser, er den generelt sårbar i forhold til ytre påvirkninger som klima. I tillegg kommer forstyrrelser fra andre næringsinteresser og rovvilt. Ytre påvirkninger har betydning for tilgang på beite. Klima vil også ha en direkte effekt på kvalitet og kvantitet av beite. Dette har også betydning for driftsmulighetene med områdebruk, flytteveier



Figur 4.1 Reintallsutvikling 1979/80 – 2007/08

og flyttetidspunkt. På grunn av de ulike driftsbetingelsene reindriften møter i de ulike områdene, vil effekt av klimaendringene kunne få ulike utslag.

Effektene kan også endres over tid. Det vil si at reindriften møter ulike utfordringer i de ulike områdene, og at endringene i nær framtid kan overskygges av andre effekter mot slutten av århundret. Basert på erfaringer i den senere tid, er det registrert både positive og negative klimaeffekter for reindriften. Det er knyttet stor usikkerhet til hvor sterk den globale temperaturøkningen kommer til å bli, og muligheten til å forutsi ulike effekter varierer betydelig. Antagelig kan de negative effektene, særlig vinterstid, komme til å overskygge de positive effektene for reindriften.

Vegetasjonsmessig vil økt temperatur sommer, høst og vår føre til gjengroing og forbuskning av åpne heisamfunn, og til en heving av skog- og tregrense. En slik reduksjonen av sommerbeiteområdene kan i noen grad kompenseres av lengre vekstsesong og en generell økning i planteproduksjonen.

Økte vintertemperaturer vil ha ulike effekter på beitetilgjengelighet som følge av regionale forskjeller. Innlandsområdene som nå preges av et kontinentalt klima, vil bli mer usikre som vinterbeite som følge av økt sannsynlighet for mildvær etterfulgt av frost. Både lengre vekstsesong og bedre vinterforhold i de kystnære områdene kan i noen grad kompensere for økt usikkerhet i de kontinentale områdene. Dette gjelder særlig der det er tilgang til alternative beiteområder langs en kyst til innlandsgradient.

I tillegg til disse hovedeffektene vil det trolig være indirekte effekter som blant annet økt forstyrrelse av insekter og økt risiko for parasitter og andre sykdommer. Høyere sommertemperaturer og mindre tilgang på snøleier vil kunne føre til økende varme- og insektsplage og en økning i vektorbårne sykdommer.

I tillegg vil arealkonflikter i forhold til andre interesser øke. Blant annet kan vinterturismen i enda sterkere grad presses til mer snøsikre områder lenger nord og høyere i terrenget. Ugunstige klimatiske forhold kan videre hindre arbeid med tilsyn med flokken, som igjen kan føre til at den sprer seg og blir mer utsatt for tap på grunn av blant annet sykdom, ulykker og rovdyr.

Det vil fremover bli behov for økt kunnskap om ulike effekter av klimaendringer, kartlegging av beite- og bruksområder for reindriften og økt kunnskap om sammenhengen mellom klima og ulike faktorer som påvirker tap i reindriften. Videre er det behov for økt kunnskap om reinhelse- og velferd. Å fremme kunnskapsgrunnlaget og tilpas-

ningsmuligheter vil stå sentralt i departementets videre arbeid for å sikre reindriften i et endret klima.

#### **4.3 Oppfølging av reindriftsloven av 2007, utarbeidelse av bruksregler og fastsetting av reintall**

For å nå målet om en bærekraftig reindrift, er det helt avgjørende at det foreligger rammebetingelser som utøverne av reindriften kan forholde seg til. Dette underbygges av Riksrevisjonen sitt dokument nr 3:12 (2003-2004) *Riksrevisjonens undersøkelse av bærekraftig bruk av reinbeiteressursene i Finnmark*. Disse forholdene er også påpekt av næringskomiteen flere ganger i behandlingen av den årlige Reindriftsavtalen, sist ved behandlingen av Reindriftsavtalen 2008/2009, jfr. Innst. S. nr. 319 (2007-2008): *"Flertallet ber Regjeringen komme tilbake til Stortinget med en statusrapport når det gjelder implementeringen av den nye reindriftsloven i forbindelse med behandling av neste års avtale."*

Implementering av ny lov har vært en høyt prioritert oppgave siden ikrafttredelsen 1. juli 2007. Det er iverksatt mange tiltak for å få dette til på en så god og effektiv måte som mulig. Bl.a. er informasjon sendt til alle siidaandeler både ved lovens ikrafttredelse og senere ved utgivelse av brosjyre som tar for seg de viktigste endringene i forhold til gammel lov. Videre er det avholdt informasjonsmøter i samtlige seks reinbeiteområder. Her deltok både representanter fra Reindriftsforvaltningen og Landbruks- og matdepartementet.

I tillegg gis det fortløpende veiledning om bruksregler og fastsettelse av reintallet på møter i de ulike reinbeiteområdene, og gjennom direkte kontakt med de distrikter og siidaer som etterspør dette.

Det er også utarbeidet veileder for utarbeidelse av bruksregler som er sendt samtlige distrikter. I tillegg til nevnte veileder er det utarbeidet en detaljert veileder for fastsetting av reintall som også er sendt samtlige distrikter. Sistnevnte arbeid kom i stand i nært samarbeid med reindriftsnæringen og forskningen. I juni i fjor leverte en arbeidsgruppe forslag til kriterier for fastsettelse av et økologisk bærekraftig reintall. Reindriftsnæringen var i flertall i gruppen. Det var stor enighet i gruppen om kriteriene. Landbruks- og matdepartementet har utarbeidet veilederen for fastsetting av økologisk bærekraftig reintall basert på forslaget til arbeidsgruppen, og hoveddelen av innkomne høringsuttalelser til rapporten som ga støtte til forslaget. I veilederen legges det opp til å bruke kondisjonsbaserte kriterier for å vurdere om et reintall er økolo-

gisk bærekraftig. I tillegg ble det, på bakgrunn av anbefalinger fra flesteparten av medlemmene i arbeidsgruppen og høringsuttalelser, ansett nødvendig å angi normer for hva som er bærekraftig i form av konkrete måltall.

Både selve prosessen med å utarbeide kriterier for et økologisk bærekraftig reintall, og særlig det forhold at man gjennom et nært samarbeid med næringen kom i mål med dette arbeidet, er nytt i forhold til forvaltningen av reindriften. Gjennom dette arbeidet har man fått til en god dialog med næringen, samt felles forståelse for de utfordringer man står overfor. Tidligere erfaringer har nettopp vist at skal man oppnå gode resultater, er det nødvendig med dialog. Arbeidet med å utvikle kriterier for økologisk bærekraftig reindrift har vært både nyttig og lærerikt i forhold til den videre utviklingen av reindriftpolitikken.

En første betingelse for at næringen skulle kunne ta den nye loven i bruk, var at distriktene måtte oppnevne nytt distriktsstyre etter den nye lovens bestemmelser. Dette ble gjort så tidlig som mulig og til den tidsfrist som departementet hadde satt, dvs. 1. juli 2008.

Nå er distriktene i gang med å utarbeide bruksregler, med frist 1. juli 2009. I og med at distriktenes årsmøte skal avgi uttalelse til forslag til bruksregler, og årsmøtet skal holdes innen utgangen av juni hvert år, har det ikke vært mulig å sette fristen for bruksregler noe tidligere enn 1. juli i år.

Bruksreglene blir det sentrale verktøyet i arbeidet med å utvikle en bærekraftig reindrift. Bruksreglene skal bla. gi nærmere regler om fordeling av beiter mellom siidaer, om reintall, bruk og vedlikehold av gjerder og andre fellesanlegg, bruk av motoriserte kjøretøy etc.

For noen distrikter vil regler for beitebruken være den klart vanskeligste oppgaven når bruksreglene skal utarbeides. Det må likevel understrekes at det for de aller fleste distrikter ikke vil være problemer knyttet til denne oppgaven.

I de få distriktene der det er utfordringer knyttet til fordelingen av beiter mellom siidaene, kan det være en krevende oppgave å komme til enighet om en beitebruk. For å lette dette arbeidet, har det fra statens side vært uttrykt at en eventuell uenighet om rettighetsmessige forhold ikke trenger å være til hinder for at det utarbeides regler om beitebruk. Det forutsettes da at det kommer til uttrykk i bruksreglene at underliggende rettighetsforhold er uavklart, og at bruksreglene slik de foreligger ikke innebærer noe standpunkt til disse spørsmålene.

For øvrig kan Jordskifteretten sette til side reglene om beitebruken dersom de slår urimelig

ut overfor enkelte, eller er i strid med rettigheter ervervet ved særskilt rettsgrunnlag.

Frist for distriktene til å sende inn bruksregler er som nevnt satt til 1. juli 2009. Etter dette tidspunktet vil det bli klart om ovennevnte rettighetsproblematikk har vært til hinder for at bruksreglene er blitt utarbeidet. Selv om det ikke forventes at dette problemet er særlig omfattende, er det allerede satt i gang forberedelser på hvordan man håndterer en slik situasjon.

Når distriktsstyrene har oversendt bruksregler til myndighetene, vil det også foreligge forslag om reintall ut fra det beitearealet som siidaene i distriktet disponerer. Dersom dette reintallet godkjennes av Reindrifftsstyret, vil det bli vedtatt nye reintall som vil bli brukt i oppfølgingen. For noen distrikter kan dette innebære at de får godkjent et reintall som totalt sett er lavere enn tidligere vedtatt reintall, mens det for andre vil kunne være høyere. Hovedpoenget er at det skal være siidaenes beitegrunnlag som skal avgjøre reintallet. Når reintallet er godkjent, vil det også være langt lettere å sanksjonere for å få et eventuelt for høyt reintall redusert til vedtatt nivå. Denne muligheten var nærmest utelukket etter gammel lov.

Landbruks- og matdepartementet vil understreke betydningen av å avvente resultatene fra distriktenes arbeid med utarbeidelse av bruksregler før det trekkes noen konklusjon om hvordan ny lov virker i forhold til de utfordringer man står overfor. Dette arbeidet er nå inne i en viktig fase. Først i løpet av 2009/2010 er det mulig å vurdere om det er behov for å sette i gang andre tiltak. Landbruks- og matdepartementet vil i tilknytning til statsbudsjettet for 2010 gi en foreløpig orientering om status for arbeidet med bruksreglene.

#### **4.4 Grenseoverskridende reindrift mellom Norge og Sverige**

Konvensjon av 9. februar 1972 mellom Norge og Sverige om reinbeite gjaldt i utgangspunktet fram til 30. april 2002. For å utrede spørsmålet om ny konvensjon, ble det i 1997 nedsatt en blandet norsk-svensk reinbeitekommissjon som avga sin innstilling i mai 2001.

På bakgrunn av kommisjonens innstilling og høringsuttalelser til denne, fremsto det som klart at det ville gjenstå et betydelig arbeid før Norge og Sverige kunne bli enige om en ny konvensjon. Konvensjonen av 9. februar 1972 ble derfor, ved avtale mellom de to land, forlenget med tre år fram til 30. april 2005.

Under forhandlingene klarte ikke partene å komme til enighet, og kom heller ikke til enighet

om ytterligere forlengelse av 1972-konvensjonen. Da denne opphørte å gjelde 1. mai 2005, inntok man på svensk side det standpunkt at Lappekodisillen alene skulle regulere den grenseoverskridende reindriften og at noen ytterligere særskilt lovgivning ikke var nødvendig. Det ble fra norsk side ikke sett som forvarlig å forvalte den grenseoverskridende reindriften etter Lappekodisillen uten tilleggsbestemmelser i nasjonal lovgivning. Stortinget vedtok på denne bakgrunn 17. juni 2005, jfr Ot. prp. nr. 75 (2004-2005), endringer i lov 9. juni 1972 om reinbeite mellom Norge og Sverige. Denne innebar at forvaltningssystemet i henhold til 1972-konvensjonen ble videreført på norsk side i påvente av en ny konvensjon. Svenske samebyer ble dermed i hovedsak gitt tilgang til de samme områder og på samme vilkår som under 1972-konvensjonens gyldighetstid. Dette innebærer at rettsstillingen for den grenseoverskridende reindriften etter 1. mai 2005 har vært forskjellig i de to land.

Forhandlingene med Sverige om en ny reinbeitekonvensjon ble tatt opp igjen i desember 2005 etter at de to land var blitt enige om et nytt felles mandat for videre forhandlinger. Fastsettelse av mandat og oppnevning av ny norsk forhandlingsdelegasjon fant sted ved kongelig resolusjon 4. november 2005. Forhandlingene som har vært ført på dette grunnlaget ble sluttført i februar 2009. Delegasjonene kom da til enighet om utkast til konvensjon med tilhørende vedtekter for de felles forvaltningsorganer som foreslås opprettet og områdeprotokoll med den geografiske områdefordelingen, herunder nærmere bestemmelser om gjerder.

Forhandlingsresultatet er overlevert til regjeringene i de to land for videre oppfølging. Regjeringen vil komme tilbake til denne saken overfor Stortinget med en proposisjon om samtykke til ratifikasjon.

En ny konvensjon vil mest sannsynlig tre i kraft i løpet av 2010.

Inntil en ny konvensjon er på plass, er det fortsatt behov for tiltak for de norske reinbeitedistriktene som i dagens situasjon er utestengt fra vinterbeiter i Sverige.

#### **4.5 Konvensjon mellom Finland og Norge om bygging av reingjerder m.m.**

Norge og Finland inngikk 3. juni 1981 en konvensjon om oppføring av reingjerde langs grensen, samt andre tiltak for å hindre at rein kommer over i det annet land. Avtalen innebærer bl.a. oppføring av i alt ca 460 km med sperregjerder. Ansvar for

disse gjerdene er fordelt på de to land. Det er opprettet en reingjerdekommisjon som skal overvåke bygging og vedlikehold. Konvensjonen gir også regler om framgangsmåten som skal følges når rein overskrider grensen. Avtalen forlenges med ti år av gangen, og må sies opp med minst to års varsel.

Den finsk - norske reingjerdekommisjonen har tatt opp spørsmålet om oppsigelse av gjeldende konvensjon med sikte på å forhandle fram ny. Kommisjonen påpeker at foruten påkrevet revisjon og oppdatering av selve konvensjonsteksten, er det også nødvendig å foreta en gjennomgang av de fastsatte gjerdestrekninger. I denne forbindelse er det også påpekt behov for å oppføre gjerde på strekningen i Finnmark langs Tanadalen hvor det i dag ikke er avtalefestet oppføring av gjerde. Det har i dette området i mange år vært konflikter om rein som er kommet over fra norsk side til Finland.

Landbruks- og matdepartementet har drøftet dette spørsmålet med Jord- og Skogbruksministeriet i Finland. Det er enighet om å følge opp anmodningen fra reingjerdekommisjonen, og det pågår en prosess med å få avklart eventuelle forhandlinger om en ny konvensjon.

#### **4.6 Markedsforhold og næringsutvikling**

Reindriftsnæringen produserer årlig mellom 1.500 og 2.500 tonn reinkjøtt for det norske markedet. Dette er et relativt lite volum som tilsvarer et forbruk på kun 0,5 kg per person i året. Reineiernes slakteuttak påvirkes av bl.a. produksjons- og markedsforhold. Slakteuttaket kan derfor være noe varierende. I tillegg kan bl.a. vær- og føreforhold, samt muligheter for tilgang på slakteanlegg medføre variasjoner i slaktetidspunkt.

Markedet for omsetning av reinkjøtt er fortsatt svært godt, og det oppnås gode priser. Prisen fra 2005 til 2007 økte med vel 20 %. Fra 2007 til 2008 har prisen hatt en ytterligere økning på 12%. Dagens gjennomsnittlige bruttopris til reineier er på om lag 70 kroner per kg. Slakteriene har problemer med å følge opp sine leveringsavtaler på reinkjøtt. Denne situasjonen er positiv for reineierne ved at det foreligger gode muligheter for at reineierne kan øke sine produksjonsbaserte inntekter. Prisøkningen de siste årene har bl.a. sammenheng med økt etterspørsel, økt konkurranse gjennom flere aktører på markedet og økt produktutvikling. I tillegg har stansen i adgangen til import av reindyrkjøtt med redusert toll hatt særlig betydning for den økte prisen.

Siden vinteren 2003 er det ikke omsatt importkvoter for reinkjøtt med redusert tollsats. Hovedår-

saken til dette er behovet for stimulering til økt slakting og omsetning av innenlandsprodusert reinkjøtt. Med unntak av 2000, har tilbudet av reinkjøtt i det norske markedet vært om lag 2000 tonn siden 1996. Manglende norsk produksjon ble før 2003 kompensert med import til redusert toll. Importordningen ble ofte gjennomført slik at man allerede ved inngangen til den enkelte slaktesesong hadde etablert et importskapt lager som direkte virket inn på slakting av norsk rein, samt produsentprisen. Indirekte fikk de importskapte lagrene bl.a. den effekt at man fikk en forskyvning av slaktetidspunktet som igjen medførte økt beitepress på vinterbeitene. Økt beitepress førte ofte til rein med dårligere kvalitet. I en situasjon hvor statlige myndigheter har valgt å ikke importere reinkjøtt til redusert toll, forutsetter departementet at NRL som leder av Kontaktforumet for reinkjøtt, arbeider for at reinkjøttet ikke mister markedsandeler i salg og omsetning av kjøtt. I den forbindelse er det viktig at NRL oppfordrer og bidrar til at det legges til rette for økt slakting av rein.

Reineiere og siidaene i reindrifftsneringen utgjør det første leddet i verdikjeden frem til forbruker. Reineierne har på markedssiden liten tradisjon for å organisere seg, og står i markedet frem som en fragmentert gruppe. Dette har delvis endret seg de siste årene ved at enkelte reineiere bl.a. har gått sammen og dannet egne salgslag. Industriledet er mer konsentrert. I kalenderåret 2008 var det 25 registrerte slakterier som innrapporterte slakting av norsk rein. Seks slakterier, fire i Finnmark og to i Trøndelag, stod for vel 80% av slaktingen. Enkelte av slakteriene viderefedler og distribuerer kjøttet ut til forbrukermarkedet selv, mens andre leverer kjøtt til ulike viderefedlere og grossister. Reinkjøttet blir videre distribuert til de ulike forbrukermarkedene. Tidligere gikk den største andelen av reinkjøtt til storholdningsmarkedet, men det har de senere årene blitt en vridning der større deler av kjøttet selges til dagligvaremarkedet. En økende andel av reinkjøttet selges også som lokalproduserte produkter gjennom nærmarkedet.

Selv om markedssituasjonen for reinkjøtt har bedret seg de siste årene, påvirkes reinkjøttbransjen av mange ulike forhold som gir ulike utfordringer og muligheter for økt verdiskaping. Fortsatt er det sentralt å videreutvikle samarbeidet mellom sentrale aktører innenfor produksjon, slakting og omsetning av reinkjøtt. En koordinering av slaktingen er sentralt for å utnytte slaktekapasiteten og sikre markedet en forutsigbarhet på levering av reinprodukter. I tillegg er det viktig med fortsatt markedsbasert produktutvikling. I den forbindelse

påpekes nødvendigheten av at bedrifter under henholdsvis etablering og videreutvikling gjennomfører grundige markedsanalyser i forhold til de markedene de ønsker å etablere seg i, og hvilke produkter som etterspørres. Dette er avgjørende kunnskap for å lykkes i et presset marked.

I løpet av de siste årene har det blitt etablert en rekke nye slakte- og videreforedlingsanlegg. Flere av disse har fått deler av sin finansiering fra henholdsvis Reindriffts utviklingsfond (RUF) og Verdiskapingsprogrammet for reindrift (VSP-rein). For å få en oversikt over eksisterende og planlagte anlegg knyttet til reindrifften, er det i regi av Reindrifftsforvaltningen gjennomført en kartlegging av anlegg innenfor Vest-Finnmark reinbeiteområde og de sørlige reinbeiteområdene. Kartleggingen viser at det innenfor dette området i det vesentligste er tilstrekkelig kapasitet for å ta unna dagens slaktekvantum. Imidlertid fordrer dette en fordeling av slakteuttaket over periodene; før brunst, før jul og vinterslakt. En omlegging til en mer konsentrert høstslakting innebærer at slaktekapasiteten ikke er tilstrekkelig. Utover de anleggsinvesteringer dette krever, vil en slik omlegging også være utfordrende for de øvrige trinn i verdikjeden ved at volumet må håndteres mer konsentrert. Videre vises det til målsettingen om at reindrifftsneringen tar hånd om en større andel av bransjens omsetning av reinkjøtt. I dag foreligger planer om etablering av virksomhet i større skala innen slakting og /eller nedskjæring ved investering i ny anleggskapasitet. Dersom nye anlegg etableres, vil bransjens samlede kapasitet øke, og det vil bli utfordrende å gjennomføre etableringer som er konkurransedyktige og lønnsomme. Dette kan bli utfordrende i forhold til å lykkes med strategien om at næringen skal ta hånd om en større andel av reinkjøttproduksjonen.

Departementet understreker utfordringen med å skape helhet og samspill i verdikjeden. Reinkjøttbransjen vil være avhengig av en viss volumproduksjon, samtidig som det ikke skapes hindringer for småskalaproduksjonen. For å styrke lønnsomheten og legge til rette for økt samarbeid, vil det være nødvendig at man fremover prioriterer fellestiltak i reindrifften. Videre forutsetter departementet at den informasjonen som fremkommer gjennom nevnte kartlegging, vil være sentral ved utarbeidelsen av fremtidige strategier og handlingsplaner for henholdsvis RUF og VSP-rein. Videre forutsettes det et nært samarbeid mellom RUF og VSP rein om strategier for samordning og kvalitetssikring av slakting og foredling av rein. Gjennom økt samarbeid mellom RUF og VSP-rein, vil man bedre kunne legge til rette for lønnsomme



og konkurransedyktige helhetsløsninger, og slik bidra til å nå målet om økt omsetning og verdiskaping i reindriften.

#### 4.7 Sikring av reindrifftsarealer

Reindriften foregår i et arktisk produksjonssystem der man utnytter reinens tilpasning til naturgrunnlaget. Reinen er fysiologisk og atferdsmessig tilpasset sitt naturmiljø, både ved rask vekst gjennom en kort og intens sommersesong, og ved redusert aktivitetsnivå og energitap gjennom vinteren. Utøverne nytter også reinens tilpasninger gjennom sesongvise flyttinger av reinflokkene mellom ulike beiteområder. Denne driftsformen er svært arealavhengig. Imidlertid er reinens naturlige forflytting og den nomadiske driftsformen bærebjelken for en optimal produksjon i disse områdene, og utgjør grunnlaget for reindrifftskulturen slik vi kjenner den i dag.

Inngrep og forstyrrelser i reindrifftsarealer har økt betydelig de siste årene. Direkte konsekvenser av inngrep og forstyrrende aktiviteter kan være permanent tap av beiteland, samt hindringer i reinens trekk- eller flyttleier. Indirekte konsekvenser kan være midlertidig tap eller redusert bruk av omkringliggende beiteland, påvirkninger for driftsmønsteret som medfører redusert beiteopptak, stress for dyrene og nedsatt produksjon, større tapsrisiko og merarbeid for reineier. Totaleffekten av mange små inngrep og forstyrrelser kan ofte være større enn summen av de enkelte inngrep skulle tilsi. Dette henger sammen med oppstyking av beiteområdene, noe som vanskelig lar seg forene med reinens behov for sammenhengende beiteområder og nødvendige flytt- og trekkleier. En slik fragmentering av reinbeiteland har vært, og er trolig, en av de alvorligste truslene mot dagens reindrift.

Arealenes bæreevne, dvs. hvor mange rein det kan være på et nærmere geografisk avgrenset areal, er sentralt i vurderingen av ulike inngreps virkning på reindriften. Aktiviteter som medfører en reduksjon i bæreevnen kan få betydelige negative konsekvenser. I tillegg kan et større press på gjenværende bruksarealer medføre økte interne konflikter i reindriften, samt økte konflikter i forhold til andre brukerinteresser i utmark. Det er behov for en bedre sikring av reindrifftsarealer, og da spesielt rettet mot de arealene som er nødvendige for en bærekraftig reindrift. Dette er særlig aktuelt i de sørlige samiske områdene hvor reindriften er av helt avgjørende betydning for opprettholdelse og videreutvikling av den sørsamiske kulturen.

For å sikre en fremtidig livskraftig reindrift, har Landbruks- og matdepartementet sett det som nødvendig å styrke det interdepartementale samarbeidet for å legge til rette for en større grad av helhetstenkning i forhold til arealforvaltning innenfor de samiske reinbeiteområdene. Regjeringen har besluttet å opprette et interdepartementalt prosjekt med formål å få økt oppmerksomhet og kunnskap omkring arealforvaltning og reindrift, samt å legge til rette for en bedre sikring av reindrifftsarealer. Bakgrunnen for etablering av prosjektet er at norske myndigheter etter Grunnloven § 110a og folkerettens regler om urbefolkninger og minoriteter, er forpliktet til å legge til rette for at reindriften fortsatt kan bevares og utvikles som en sentral del av det materielle grunnlaget for samisk kultur.

Arbeidet er organisert som et prosjekt. Prosjektet har en styringsgruppe bestående av berørte departement, herunder Landbruks- og matdepartementet, Miljøverndepartementet, Kommunal- og regionaldepartementet, Arbeids- og inkluderingsdepartementet, Olje- og energidepartementet, Forsvarsdepartementet, Nærings- og handelsdepartementet og Justisdepartementet. Styringsgruppen ledes av LMD. Styringsgruppen har ansvaret for å synliggjøre og konkretisere behov og muligheter, samt foreta en ansvarsfordeling i forhold til oppfølging av de tiltaksområder gruppen ønsker nærmere utredet og vurdert. Det konkrete oppfølgingsansvaret vil tilligge det enkelte departement.

Plan- og bygningslovens regler, og hvordan disse blir praktisert, har stor betydning for hvordan reindrifftsinteressene blir ivaretatt. Den nye planloven som er vedtatt, forplikter planmyndighetene til å ivareta naturgrunnlaget for samisk reindrift. Nye regler om medvirkning og krav om planprogram skal sikre at reindrifftsinteresser kommer tidlig inn i planprosessen. Kommunene har i den nye planloven fått utvidet mulighetene til å ivareta reindrifftsinteresser ved at områder av særlig viktighet for reindriften kan markeres som hensynssoner i kommuneplanens arealdel, og at det kan knyttes bestemmelser til disse sonene. Planlovens vektlegging av og bestemmelser om interkommunal og regional planlegging er også av viktighet for reindriften fordi de i stor utstrekning bruker områder på tvers av kommune- og fylkesgrenser.

For å ivareta reindriften i planarbeidet, er informasjon om areal- og beitebruk og interessene som knytter seg til dem, av avgjørende betydning. Reindrifftsområdebruk er tidligere blitt kartlagt med arealbrukskart som viser sesongbeiter, flyttleier,

samlingsområder, gjerder og reindrifftsanlegg m.m. Landbruks- og matdepartementet ser det som svært viktig at det ut fra disse arealbrukskartene også utvikles og utarbeides kart med en verdiklassifisering av reinbeiteområdene. Disse kartene skal på en bedre måte kunne synliggjøre områdene hvor næringen har særlige beite- og bruksinteresser og vil med det være mer anvendelige bl.a. i sammenheng med den kommunale planleggingen. Arbeidet med å gjennomføre en verdiklassifisering av reinbeiteområdene er en av oppgavene som har høyest prioritet for forvaltningen de neste årene.

#### 4.8 Tap av rein grunnet rovvilt

Reindrifften er utsatt for tap av ulike årsaker. De viktigste er tap på grunn av rovvilt, ugunstige vær- og beiteforhold, sykdom, ulykke og påkjørsler. Hovedårsaken til at reindriffts-næringen er spesielt utsatt for rovvilttap, er at beitingen skjer i utmark året igjennom. Dette innebærer at driftsformen i seg selv medfører en større tapsrisiko, og gjør næringen spesielt sårbar ved en økning i rovviltstammene. Tapene skjer hovedsakelig i kalvingsperioden på våren og i vinterperioden.

Stortinget behandlet våren 2004 St.meld. nr. 15 (2003-2004) Rovvilt i norsk natur. I denne settes det et overordnet mål om å bevare levedyktige stammer av de store rovdyrene samtidig som konflikten i forhold til beitedyr minimaliseres. Det ble innført et nytt forvaltningsregime med etablering av forvaltningsregioner og regionale rovviltnemnder. Det ble videre fastsatt nasjonale bestandsmål for hver enkelt art, som ble fordelt mellom de ulike forvaltningsregionene. Rovviltnemndene i hver region har utarbeidet egne forvaltningsplaner for hvordan den nasjonale politikken følges opp.

Bestandsmålene for regionen skal nås gjennom en arealdifferensiering som innebærer at arealene deles inn i henholdsvis prioriterte rovviltområder og prioriterte beiteområder. Forvaltningsplanene har så langt som mulig søkt å oppnå Stortingets mål om en differensiert forvaltning. I reindrifftsområdene har man forsøkt å prioritere rein fremfor rovvilt hovedsakelig i vårbeite- og kalvingsområdene. I disse områdene er det en målsetting om ikke å ha faste bestander av rovdyr, og det er her generelt en lavere terskel for uttak enn i de prioriterte rovviltområdene.

I de senere årene har bestanden av jerv i flere regioner ligget over det fastsatte bestandsmålet. Likeledes har det jevnt over vært en økning i tap av beitedyr til jerv. Ordinær lisensfelling av jerv er krevende, og fellingene har i flere regioner foreløp-

ig hatt lavere effektivitet enn ønskelig. Ekstraordinært uttak av jerv er derfor de senere år blitt gjennomført etter jakttidens utløp 15. februar. Dette har medført en reduksjon i erstatningsutbetalinger til jerv i enkelte reinbeiteområder. Innenfor rammene av gjeldende norsk rovviltpolitikk, vil regjeringen fortsatt legge til rette for slikt uttak i de områder hvor den ordinære lisensfelling ikke bidrar til å redusere jervebestanden mot bestandsmålene. Videre vil rovvilt som utgjør potensiell skade for beitedyr i områder som er prioritert for beitedyr raskt kunne tas ut gjennom kvotejakt, lisensfelling eller ved ekstraordinært uttak. En forutsetning for slik felling er imidlertid at det ikke finnes andre tilfredsstillende løsninger, og at slik felling ikke er skadelig for bestandens overlevelse.

De høye tapene i Nord-Trøndelag, Nordland og Troms har ført til en særlig bekymringsfull situasjon for reindriffts-næringen i disse områdene. Miljøverndepartementet har derfor i samråd med Landbruks- og matdepartementet, opprettet en arbeidsgruppe som blant annet skal se på ulike faktorer som bidrar til høyt tap og lav produktivitet. Arbeidsgruppen består av representanter fra reindrifften, miljøforvaltningen, Mattilsynet og reindrifftsforvaltningen. Gruppen skal foreslå tiltak for å bedre kunnskapsgrunnlaget både i forhold til rovvilt, og i forhold til ressursituasjon og beitetilgang. Det skal også gis forslag til hvordan man kan bedre bruken av forebyggende og konfliktdempende midler i reindrifften. Den nåværende erstatningsordningen baseres i stor grad på krav om dokumentasjon av tap. På landsbasis blir det innvilget erstatning for ca 25 % av det som søkes erstattet som drept av fredet rovvilt. Av antallet som blir erstattet er igjen ca 6 % dokumentert eller sannsynliggjort drept av fredet rovvilt. Andelen dokumentert og erstattet varierer betraktelig mellom de ulike reinbeiteområdene. Den store områdevis forskjellen, og den store differansen mellom omsøkt og erstattet rovvilttap, medfører et motsetningsfylt forhold mellom myndighetene og næringen. Det er gjennom forskning påvist at det kreves store ressurser for å dokumentere tapene av rein på grunn av rovdyr. Samtidig er det nødvendig å klarlegge nærmere de regionale/områdevis forskjeller i tapsårsak, særlig de tidlige kalvetapene. Det er på denne bakgrunn i 2008 igangsatt omfattende studier for å dokumentere produksjon og tap i områdene i Troms, Nordland, Nord-Trøndelag og Sør-Trøndelag/Hedmark. Dette arbeidet gjennomføres av Norsk institutt for naturforskning (NINA), og er en utvidelse og videreføring av pågående studier i Finnmark.

I stortingsmeldingen om rovviltpolitikken legges det stor vekt på å utprøve og ta i bruk tapsforebyggende og konfliktdempende tiltak mellom rovvilt og beitedyr. Regjeringen har også sett viktigheten av å styrke det økonomiske grunnlaget for å kunne iverksette slike tiltak. I statsbudsjettet for 2009 er midlene til dette formålet økt med 40 mill. kroner til over 80 mill. kroner på årsbasis. I reindriften er det imidlertid på grunn av driftsformen med beiting i utmark året gjennom krevende å iverksette effektive forebyggende tiltak. Tiltak som har vært utprøvd og benyttes er for eksempel kalving i gjerde, fôring, ekstraordinært tilsyn og flytting til rovviltfrie områder. Tiltakene er både arbeids- og kostnadskrevende, og de kommer ofte i konflikt med reindriffts driftsmåter. Det er derfor viktig at også fremtidens rovviltforvaltning bygger på å opprettholde en bærekraftig reindrift basert på næringens tradisjonelle nomadiske driftsmåter.

## 5 Nærmere om Reindrifftsavtalen 2009/2010

### 5.1 Avtaleperiode

Reindrifftsavtalen som nå er fremforhandlet, vil tre i kraft 1. juli 2009 og gjelde til 30. juni 2010. Årets forhandlinger om avtalens økonomiske ramme og fordelingen av den gjelder budsjettåret 2010. Bevilgningene innarbeides i statsbudsjettet på ordinær måte gjennom St.prp. nr. 1 (2009-2010) *Landbruks- og matdepartementet*. Stortingsproposisjonen om reindrifftsavtalen fremmes som tidligere for behandling i vårsesjonen.

### 5.2 Priser

Fram til og med Reindrifftsavtalen 2001/2002 definerte man en målpris for reinkjøtt. Målprisen var ikke en maksimalpris, men en pris som avtalepartene mente var mulig å oppnå i markedet under de aktuelle markedsforhold. Importvernet for reinkjøtt var koblet til reindrifftsavtalens målprissystem ved at målprisen var styrende for utløsning av administrativ tollnedsettelse, og størrelsen på tollsatsene ved slik nedsettelse. Under forhandlingene om Reindrifftsavtalen 2002/2003 ble imidlertid avtalepartene enige om å oppheve målprisen for reinkjøtt fra og med dette avtaleåret. Dette innebærer fri prisdannelse for reinkjøtt innenfor den beskyttelse importvernet gir. Denne ordningen er videreført for Reindrifftsavtalen 2009/2010. Det

vises til nærmere omtale av importordninger under punkt 5.7.

### 5.3 Utviklings- og investeringstiltak

Reindriffts utviklings- og investeringsfond (RUF) hadde per 31.12 2008 en egenkapital på 62,8 mill. kroner. Bevilgning for 2009 utgjør 35,9 mill. kroner. De øremerkede midler utgjør i 2009 21,1 mill. kroner, og ansvar knyttet til innvilgede, ikke utbetalte tilsagn er på 44,7 mill. kroner. Ansvaret ses i sammenheng med utvikling i egenkapital da ansvaret i realiteten er gjeld fondet har knyttet til framtidige utbetalinger.

På grunn av økt slakteuttak og økte priser har prognosene for forbruket i 2009 på post 75 – Direkte tilskudd økt. For inndekning av dette beløpet, foreslås det å omdisponere 4 mill. kroner fra post 51 – Reindriffts utviklingsfond til posten for direkte tilskudd. Videre foreslås det å omdisponere 0,75 mill. kroner fra kap 1147 post 71 – Omstillingstiltak i indre Finnmark til post 1151 post 51 – Reindriffts utviklingsfond. Disse midlene skal gå til å dekke utgifter i forbindelse med tiltak for norske reinbeitedistrikter som på grunn av manglende reinbeitekonvensjon mellom Norge og Sverige er forhindret fra å utnytte vinterbeiter i Sverige.

For avtaleåret 2009/2010 foreslås en reduksjon av bevilgningen til RUF på 6,0 mill. kroner, fra 35,9 mill. kroner til 29,9 mill. kroner. Ut fra fondets økonomiske situasjon, foreslås tildelingsrammen for RUF for 2010 satt til 32,0 mill. kroner. Avtalepartene legger til grunn at RUFs styre skal utøve sin myndighet med utgangspunkt i tildelingsrammen, og at styret selv legger opp til en plan for disponering av ikke øremerkede midler som kan understøtte målsettingene for reindriffts politikken.

Partene er enige om å avsette 4,5 mill. kroner til forskning og veiledning. Dette er tilsvarende bevilgning som for avtaleperioden 2008/2009. Midlene fordeles av et eget forskningsstyre oppnevnt av avtalepartene. I forkant av styrets behandling av søknadene, skal søknadene som tidligere kvalitetsvurderes av Norges forskningsråd. Styret utlyser forskningsoppdrag etter behov. Av avsetningen er 0,5 mill. kroner øremerket til dokumentasjon av reindrifftkvinnenes tradisjonelle kunnskaper. Hensikten med arbeidet skal være å se på muligheter for bruk av denne kunnskapen til blant annet bedriftsetablering og opplæring/utdanning innen reindrift. Utvikling av kunnskap og verdiskaping skal stå sentralt.

Tabell 5.1 Tabellen viser kapitalstiasjonen i Reindrifftsens utviklingsfond, med endring i likviditet og egenkapital, tall i mill. kroner.

	2006	2007	2008	2009
Bevilgning	34,3	37,3	39,8	35,9
Overføring av midler	8,3	3,0	4,0	- 3,3
Andre inntekter	-	-	-	-
Renteinntekter	1,4	2,2	2,5	1,8
<i>Sum tilførsel</i>	<i>44,0</i>	<i>42,5</i>	<i>46,3</i>	<i>34,5</i>
Utbetaling av tilskudd	39,0	27,6	38,7	40,8
Andre kostnader	-	-	-	-
<i>Sum utbetalinger</i>	<i>39,0</i>	<i>27,6</i>	<i>38,7</i>	<i>40,8</i>
<i>Resultat</i>	<i>5,0</i>	<i>14,9</i>	<i>7,6</i>	<i>- 6,3</i>
<i>Egenkapital RUF per 31.12.</i>	<i>40,3</i>	<i>55,2</i>	<i>62,8</i>	<i>56,5</i>
Innestående i Norges Bank	29,4	44,3	52,0	45,8
Utest lån	11,1	10,9	10,8	10,7
Gjeld	-0,2	0,0	0,0	0,0
Tilførsel	44,0	42,5	46,3	34,5
Tilbakebet av lån	0,2	0,2	0,1	0,1
<i>Disponibel likviditet</i>	<i>44,2</i>	<i>42,7</i>	<i>46,4</i>	<i>34,6</i>
<i>Utbetalinger</i>	<i>39,0</i>	<i>27,6</i>	<i>38,7</i>	<i>40,8</i>
<i>Endring i likviditet</i>	<i>5,2</i>	<i>15,1</i>	<i>7,7</i>	<i>- 6,2</i>

Det har de senere år vært avsatt midler fra RUF til Sametingets midler til næringsformål (tidligere Samisk utviklingsfond - SUF) for å støtte opp under kombinasjonsnæringer hvor reindrift inngår. Formålet med overføringen er å øke den reelle verdiskapingen i tilknytning til reindrifftsneringen. Midlene skal primært brukes til støtte og utvikling av binæringer. Overføringen er som tidligere år satt til 2,0 mill. kroner.

I forskrift om tilskudd til konfliktforebyggende tiltak i forholdet mellom reindrift og jordbruk, er administrasjonen og avgjørelsesmyndigheten lagt til Innovasjon Norge, avd Troms, og med Landbruks- og matdepartementet som klageinstans. Avtalepartene ble enige om en bevilgning på 1,4 mill. kroner til konfliktforebyggende tiltak. Dette er tilsvarende bevilgning som i Reindrifftsavtalen 2008/2009.

Partene ble enige om å sette av 7,7 mill. kroner over RUF til verdiskapingsprogrammet for reindrifften. Bevilgningen dekker også kostnader til administrasjon av ordningen i Innovasjon Norge, og innebærer et uendret aktivitetsnivå.

I henhold til reindrifftslovens bestemmelser kan lederne av siidaandelene i en siida ved

enstemmighet bestemme at det skal etableres en ny siidaandel i siidaen. Det skal i denne forbindelse tas hensyn til at etableringen ikke truer grunnlaget for siidaens økologiske, økonomiske og kulturelle bærekraft. Melding om etablering av siidaandelen skal sendes områdestyret for godkjenning. Områdestyret skal kontrollere at vilkårene for etablering er oppfylt, og kan nekte etablering dersom reintallet i siidaen kommer under 250 rein per siidaandel. I tillegg må reintallet holdes innenfor det som er bestemt for siidaen gjennom Reindrifftsstyrets godkjennelse. Dersom det ikke er fastsatt et øvre reintall for siidaen gjennom godkjente bruksregler, må siidaen vente med å opprette nye siidaandeler. Når det gjelder avvikling av siidaandeler, er det i den nye loven innarbeidet særskilte regler.

Med bakgrunn i de nevnte endringer i ny reindrifftslov, er avtalepartene enige om at ordningen med innløsning av siidaandeler vil gjelde frem til det enkelte distrikt har fått godkjent sine bruksregler. Dette innebærer at dagens ordning videreføres for de distriktene som ikke har fått godkjent sine bruksregler i løpet av avtaleåret 2009/2010. Det er ikke øremerket en egen avsetning til dette

formålet i Reindriftsavtalen 2009/2010, men ordningen finansieres over RUFs ordinære ramme.

Det avsettes midler til kvinnerettede tiltak på 1,0 mill. kroner. Midlene skal brukes i henhold til strategiplanen og retningslinjene som ble vedtatt av RUF-styret i 2005. Arbeidet med likestilling må settes i et langsiktig perspektiv, og videreføres ved at det kontinuerlig arbeides med målrettede tiltak.

Partene er enige om en videreføring av fagbrevordningen med en avsetning på 2,0 mill. kroner. Reindriftsforvaltningen utbetaler bevilgningen på grunnlag av oversendt årsrapport og revisorgodkjent regnskap for siste driftsår, samt budsjett og planer for 2009/2010. Kontingentinntekter og eventuelle tilskudd/refusjoner/ inntekter fra andre institusjoner/departement skal spesifiseres både i regnskap og budsjett. Som et ledd i arbeidet med å styrke kvinnenens stilling i reindriften, er partene enige om at opplæringskontoret viderefører prioriteringen av kvinner både blant kommende lærlinger og instruktører.

Det har de senere år blitt brukt betydelige midler på markedsføringstiltak. I siste reindriftsavtale ble det avsatt 2,0 mill. kroner. Markedsføringen har gitt resultater, og markedssituasjonen er i dag god. Imidlertid ser avtalepartene det som viktig å opprettholde markedsføringen av reinkjøtt, og har avsatt 2,0 mill. kroner i Reindriftsavtalen 2009/2010. Hvilke tiltak som skal prioriteres, må vurderes ut i fra den til enhver tid gjeldende markedssituasjon. I den forbindelse forutsettes det at det etablerte Kontaktforumet for reinkjøttomsetning vil være en sentral aktør i forhold til å foreslå prioriterte tiltak. Reindriftsforvaltningen Alta disponerer og koordinerer bruken av markedsføringsmidlene.

På bakgrunn av markedssituasjonen er partene i sluttprotokollen enige om at Opplysningskontoret for kjøtt (OFK) får oppdrag med å gjennomføre

markedsføringskampanje i 2009. Bakgrunnen for at OFK ble valgt, er for det første at det her handler om generisk markedsføring, samt at reinkjøtt inngår i opplegget for markedsordningene for landbruksprodukter for øvrig. Markedsordningene har sin bakgrunn i Omsetningsloven. Markedsordningene innenfor rammen av Omsetningsloven er i hovedsak konsentrert om avsetningstiltak, faglige tiltak og opplysningsvirksomhet. Når det gjelder opplysningsvirksomheten, anser avtalepartene at det er OFK som besitter den aktuelle kompetansen i Norge.

Reindriftsforvaltningen har på vegne av reindriftsnæringen inngått en avtale med firmaet Seaworks AS i Harstad om pramming av rein to ganger i året. Avtalen som var inngått for perioden fra 1.1.04 - 1.1.09, er høsten 2008 forlenget til ut 2010. Reindriftsforvaltningen i Vest-Finnmark administrerer i dag prammingen.

I forbindelse med forhandlingene om Reindriftsavtalen 2008/2009, ble det etablert en arbeidsgruppe bestående av representanter fra Reindriftsforvaltningen og NRL som hadde i oppdrag å komme med forslag til hvordan man sikrer fremtidig pramming etter at avtalen med Seaworks utløper. Gruppen anbefalte i sin rapport at prammingen ble videreført etter 2010 med dagens virkeområde i reinbeitedistrikt i Finnmark og Nord-Troms. Gruppen gikk inn for at NRL etter dette tidspunktet overtok ansvaret for prammingen. I sluttprotokollen til reindriftsavtalen for 2009/2010 er partene enige om at NRL og Reindriftsforvaltningen i samarbeid skal utarbeide et konkret forslag til hvordan prammingen skal organiseres og administreres i årene etter 2010.

Partene er i forhandlingene blitt enige om avvikling eller omlegging av enkelte av ordningene under Reindriftens utviklingsfond. Ordningen med

Tabell 5.2 Tildelingsramme for RUF, mill. kr

	2008	2009	2010
Kvinnerettede tiltak	1,0	1,0	1,0
Forskning og utvikling	4,5	4,5	4,5
Sametingets midler til næringsformål	2,0	2,0	2,0
Konfliktforebyggende tiltak	1,4	1,4	1,4
Verdiskapingsprogrammet for rein	7,7	7,7	7,7
Fagbrevordningen	2,0	2,0	2,0
Markedstiltak	2,0	2,0	2,0
Sikring av reindriftens arealer	0,5	0,5	0,0
Tilskudd for avløsning ved svangerskap			1,0
Til disposisjon for RUFs styre	18,7	14,8	10,4
<i>Sum</i>	<i>39,8</i>	<i>35,9</i>	<i>32,0</i>

lån til kjøp av livdyr avvikles, og i stedet styrkes driftstilskuddets særskilte tilskudd ved etablering i forbindelse med overføring av siidaandel.

Det er enighet om at reindrifftsavtalens ordning med utdanningsstipend skal avvikles med en nedtrapping over en treårsperiode.

I ordningen med tilskudd til gjeterhytter skal felles hytter prioriteres. Tilskudd til gjeterhytter for siidaandeler begrenses til å gjelde hytter som er nødvendige i sommerområdene. I vinterbeiteområder ytes det kun tilskudd til hytter hvor søker er to eller flere siidaandeler i fellesskap, eller siidaer/distrikter og tamreinlag. Det ytes ikke tilskudd til bygging av hytter i høst- og vårbeiteområder. For felles hytter kan det ytes tilskudd med inntil 150 000 kroner, en heving av satsen fra 120 000 kroner. Til hytter for siidaandeler kan det ytes tilskudd med inntil 50 000 kroner, en reduksjon i satsen fra 75 000 kroner. Øvrige bestemmelser fastsettes i forskriftsmøtet våren 2009.

Foruten nevnte ordninger kan fondets midler nyttes til:

- utdanningsstipend, denne ordningen er forutsatt avviklet over en treårsperiode fra 2009
- gjeterhytter og øvrige reindrifftsanlegg, herunder gjerder og slakteanlegg,
- støtte ved omfattende tap av rein i ulykker,
- refusjon av dokumenterte utgifter til deltagelse på kurs og lignende for reindrifftsutøvere,
- støtte til tiltak for reindrifftsnaeringen som følge av klimaskapte endringer,
- tidligpensjon,
- markedsfremmende tiltak,
- sikring av reindriffts beiterett, herunder støtte i forbindelse med distriktenes arbeid med sikring av reindriffts arealer,
- andre praktiske tiltak innenfor reindrifften, herunder transport av rein,
- gjennomføring av strukturtiltak i distrikter med behov for tiltak for reintallstilpassing og ressursutnyttelse,
- andre faglige tiltak til fremme for reindrifften, herunder veiledning, kursvirksomhet, beitegranskning, planlegging og produksjonsfremmende tiltak,
- utvikling av binæringer og til formål av generell kulturell betydning for reindrifftssamene,
- tilrettelegging og deltagelse på kompetansegivende kurs/etterutdanning,

Der hvor annet ikke er bestemt av avtalepartene, skal de øremerkede bevilgningene som ikke er blitt benyttet innen avtaleårets slutt, tilbakeføres som frie midler til fondet.

## 5.4 Kostnadssenkende og direkte tilskudd

Det ble for avtaleåret 2008/2009 bevilget 53,1 mill. kroner etter vedtatt budsjett til ulike kostnadssenkende tilskudd, kapittel 1151 post 75. For avtaleperioden 2009/2010 foreslås bevilgningen til kostnadssenkende og direkte tilskudd økt med 10,0 mill. kroner til 63,1 mill. kroner.

Bevilgningen er beregnet å dekke kostnadene ved ordningene som gjelder slaktesesongen 2009/2010. Nedenfor følger en omtale av fordelingen på underpostene for kommende avtaleperiode, samt en omtale av endringer i ordningene.

### 5.4.1 Distriktstilskudd

Det avsettes 11,9 mill. kroner til ordningen med distriktstilskudd inkludert engangstilskudd til distrikt som har stadfestede bruksregler. Dette er en økning på 3,4 mill. kr i forhold til avtalen for 2008/2009. For at tilskudd til distrikter skal kunne innvilges, må det i distriktet utøves en reindrift som er i samsvar med de til enhver tid gjeldende lover og forskrifter for næringen, herunder pålagte tellinger og bestemmelser knyttet til oppfølging av lovlig fattede vedtak om høyeste reintall.

Satsen til administrasjon, planlegging og ressursforvaltning i reinbeitedistriktene, herunder Trollheimen, økes fra 20.000 til 40 000 kroner per distrikt. Ved en sammenslåing av distrikter økes grunnbeløpet i forhold til antall distrikter som blir sammenslått, avgrenset til to år etter sammenslåingen.

Det særskilte tilskudd for beiteleie i Trollheimen videreføres. Beløpet på 100 000 kroner disponeres av Reindrifftsforvaltningen som får ansvar for betaling av leie i h.t. beiteavtalen.

For å bidra til reinbeitedistriktenes arbeid med bruksregler, ytes det i 2010 et engangstilskudd til distrikt hvor distriktsstyret har utarbeidet og vedtatt bruksregler i h.t. ny reindrifftslov innen 1. juli 2009. Tilskuddet søkes i forbindelse med søknad om distriktstilskudd i 2010, og utgjør 20 000 kroner per distrikt i grunnbeløp og 2000 kroner per siidaandel. Det er en forutsetning for innvilging av tilskudd at bruksreglene er stadfestet av vedkommende områdestyre, og at reintallet er godkjent av Reindrifftsstyret.

### 5.4.2 Tilskudd til siidaandeler og tamreinlag

For at tilskudd til siidaandeler og tamreinlag skal kunne innvilges, må følgende vilkår være oppfylt:

- Siidaandelen/tamreinlaget må utøve en reindrift som er i samsvar med de til enhver tid gjeldende lover og forskrifter for næringen, herunder pålagte tellinger og bestemmelser knyt-

tet til oppfølging av lovlig fattede vedtak om høyeste reintall

- leder/e av siidaandelen/tamreinlaget må ha en avgiftspliktig inntekt fra salg av reinkjøtt på minimum 50 000 kroner eksklusiv merverdiavgift i 2009.
- Siidaandelen må ha under 600 rein, eventuelt reintall under fastsatt høyeste reintall, per 31. mars 2009. Avgang av rein som overstiger disse grensene ved siste pålagte telling for driftsåret 2009/2010 må dokumenteres og godkjennes av reindrifftsagronomen. Det kan gjøres unntak fra grensen på 600 rein, jfr likevel punkt d) nedenfor, dersom følgende krav er oppfylt:
  - i. Det er fastsatt et øvre reintall per distrikt og distriktet samlet holder seg innenfor dette reintallet eller
  - ii. det er inngått bindende avtale utarbeidet i henhold til Reindriffts sjefens retningslinjer mellom reindrifftsforvaltningen og samtlige ledere av siidaandeler i distriktet om en reduksjonsplan for en tilpasning av reintallet innen fastsatt frist, eller
  - iii. det er utarbeidet og godkjent bruksregler i henhold til reindrifftslovens kapittel 7.
- Leder av siidaandelen/tamreinlaget må ikke motta alderspensjon etter folketrygdlovens regler per 31. mars 2009. For felles siidaandel og/eller siidaandel som er berettiget til ektefelletillegg, gjelder dette yngste ektefelle.

Det gjøres følgende avsetninger til tilskudd til siidaandeler og tamreinlag:

#### *a. Produksjonspremie*

Det avsettes 23,1 mill. kroner til ordningen med produksjonspremie mot 20,5 mill. kroner i avtalen for 2008/2009. Siidaandelens produksjonspremie beregnes med 25% av avgiftspliktig salg av kjøtt og andre avgiftspliktige næringsinntekter fra rein tilhørende alle reiene i siidaandelen. Ved salg av livdyr beregnes det produksjonspremie bare i de tilfeller hvor kjøperen er innvilget livdyrlån etter tidligere ordning over Reindriffts Utviklingsfond. Avgiftsfrie inntekter, samt annet salg av livdyr inngår ikke som grunnlag for beregningen av produksjonspremie. Det utbetales ikke produksjonspremie for avgiftspliktig inntekt som overstiger 400.000 kroner per siidaandel og 1.000.000 kroner per tamreinlag.

Produksjonspremien utbetales til leder av siidaandelen. Lederen har ansvaret for å oversende næringsoppgavene fra reiene som er registrert under siidaen innen fastsatt frist. For tamreinla-

gene vil årsregnskapene danne grunnlaget for beregningen av produksjonspremie.

#### *b. Kalveslaktetilskudd*

Det avsettes 5,9 mill. kroner til ordningen med kalveslaktetilskudd mot 6,6 mill. kroner i avtalen for 2008/2009. Satsen for tilskuddet utgjør 200 kroner per kalv. For å stimulere til størst mulig høstslakt ytes tilskuddet for slakt i perioden 15.08.08 – 31.12.08. Siidaandeler i Vest-Finnmark omfattes ikke av ordningen med kalveslaktetilskudd.

#### *c. Tidligslaktetilskudd*

Det avsettes 4,5 mill. kroner til ordningen med tidligslaktetilskudd mot 6,3 mill. kroner i avtalen for 2008/2009. Tidligslaktetilskuddet beregnes på bakgrunn av slakt i perioden 15.08.08 – 31.12.08. Satsen for tidligslaktetilskuddet i Troms og Øst-Finnmark settes til 7 kroner per kg for rein som tas ut for slakt på sommerbeitene og før brunst, og 4 kroner per kg etter brunst. For de øvrige områder, med unntak av Vest-Finnmark som ikke omfattes av ordningen, settes satsen til 4 kroner per kg for hele perioden.

#### *d. Prøveordning med tilskudd til siidaandeler i Vest-Finnmark*

Som en prøveordning avtaleåret 2009/2010 opprettes det for siidaandelene i distrikt i Vest-Finnmark reinbeiteområde et tilskudd som erstatter ordningen med kalveslaktetilskudd og tidligslaktetilskudd. Alle siidaandeler som oppfyller et produksjonskrav på 8 kg (slakt rapportert i h.t. Forskrift om rapportering av slaktet rein) per rein i vårflokk (per 31.03.09) får utbetalt et tilskudd på 17 kroner per kg for slakt i perioden 15.08. – 10.10. og 13 kroner per kg for slakt i perioden 11.10. – 31.12.

Det avsettes 6,0 mill. kroner til prøveordningen med tilskudd til siidaandeler i Vest-Finnmark. Dersom tilslaget på ordningen fører til at rammen overstiges, skal avtalepartene komme sammen for å finne inndekning innenfor reindrifftsavtalens rammer.

#### *e. Driftstilskudd*

Det avsettes 6,7 mill. kroner til ordningen med driftstilskudd mot 6,3 mill. kroner i avtalen for 2007/2008. Satsen for driftstilskuddet videreføres med 10.000 kroner per siidaandel for samtlige reinbeiteområder.

I de siidaandeler der kvinner står som enkeltinnhavere og/eller leder av siidaandelen er

under 30 år per 1.1.2009, utbetales det et driftstilskudd på 25.000 kroner.

Ordningen med tilskudd ved overføring av ansvaret som leder av siidaandel endres ved at aldersgrensen heves fra 30 til 35 år og økning i satsen fra 30.000 til 60.000 kroner per siidaandel. Økningen ses i sammenheng med at ordningen med livdyrlån over RUF avvikles. Tilskuddet gis de tre første årene etter overføringen. Etablerte midlertidige enheter i forbindelse med generasjonsovergang, og fremtidige sideordnede rekrutteringsandeler, omfattes ikke av ordningen.

#### *f. Ektefelle- og samboertillegg*

For ektefelletillegget videreføres satsene og regelverket fra Reindrifftsavtalen 2008/2009. Det avsettes 3,0 mill. kroner til ordningen med ektefelletillegg mot 2,9 mill. kroner i avtalen for 2008/2009.

#### *5.4.3 Frakttilskudd*

Det avsettes 2,0 mill. kroner til tilskudd for frakt av slakteskrotter fra slakteanlegg til fryseanlegg som er samme beløp som i Reindrifftsavtalen 2008/2009. Minimumsgrensen for transportavstand heves fra 5 til 10 km. Tilskuddet skal bidra til utjevning av pris på reinkjøtt til reineiere i ulike reinbeitedistrikt og tamreinlag, samt bidra til utjevning av fraktkostnader til marked.

### **5.5 Velferdsordninger**

Bevilgningen til folketrygdordningen opprettholdes med 1,2 mill. kroner for kommende avtaleperiode. Ordningen innebærer at den enkelte reineier skal betale en avgift til Folketrygden som tilsvarer avgiften for lønnsinntakere. Differansen mellom denne avgiften og avgiften for private næringsdrivende blir da finansiert over reindrifftsavtalen. Bevilgningen beregnes ut fra pensjonsgivende inntekt i næringen, og midlene overføres sentralt til Folketrygden.

Bevilgningen til sykepengeordningen videreføres uendret med 0,6 mill. kroner i avtaleperioden 2009/2010. Den kollektive innbetalingen over reindrifftsavtalen til sykepengeordningen dekker tilleggspremien for økte sykepenger - fra 65% til 100% av inntektsgrunnlaget for sykdom utover 16 dager. Også fødselspenger dekkes med 100% av inntektsgrunnlaget. Bevilgningen beregnes ut fra samlet næringsinntekt for de reineiere som inngår i ordningen. Midlene overføres sentralt til Folketrygden.

Ordningen med tidligpensjon videreføres. Ordningen finansieres over Reindrifftsens utviklingsfond, jfr. pkt 5.3.

Særskilt tilskudd for leid hjelp ved svangerskap videreføres. Tilskuddet skal bidra til å styrke stillingen til reindrifftskvinnene. Tilskudd for leid hjelp ved svangerskap forvaltes av Reindrifftsforvaltningen og finansieres over Reindrifftsens utviklingsfond.

Over organisasjonstilskuddet er det øremerket 200.000 kroner til organisering og drift av HMS tiltak for reindriffts-næringen, jfr. pkt 5.6. Tildelingen forutsetter en egenandel på 10 % fra brukerne av tjenesten. NRL skal årlig rapportere i forhold til bruken av midlene.

### **5.6 Organisasjonstilskudd**

Bevilgningen til organisasjonstilskudd videreføres med 6,2 mill. kroner, herunder 200.000 kroner til HMS tiltak i reindrifften, samt 100.000 kroner til møtevirksomhet i Kontaktforumet for reinkjøttomsetning.

I forbindelse med HMS arbeidet forutsettes det som tidligere en egenandel på 10% fra brukerne av tjenesten.

Når det gjelder møter i Kontaktutvalget for reinkjøttomsetning, er partene enige om at formålet med dette utvalget er å etablere en arena hvor samtlige aktører i verdikjeden kan møtes for å drøfte og informere om den til en hver tid gjeldende slakte- og markedssituasjonen for reinkjøtt, samt for å utarbeide markedsstrategier. Videre skal utvalget foreslå prioriteringer av tiltak i forhold til markedsføringen av reinkjøtt.

Når NRL får sitt organisasjonstilskudd over statsbudsjettet, stilles det en rekke krav til rapportering og annen oppfølging. Videre forutsettes det at NRL organiserer sitt arbeid slik at organisasjonen kan delta aktivt i prosesser av sentral betydning for reindrifften. Tilskuddet utbetales kvartalsvis på grunnlag av oversendt årsrapport og revisorgodkjent regnskap for siste driftsår, samt budsjett og planer for 2010. Kontingentinntekter og eventuelle tilskudd/refusjoner/inntekter fra andre offentlige institusjoner skal spesifiseres både i regnskap og budsjett. Når det gjelder Kontaktforumets arbeid, skal NRL rapportere særskilt i forhold til dette arbeidet, herunder planer for 2010.

### **5.7 Importordninger**

Det tollbaserte importvernet skal, innenfor de rammer som Norges forpliktelser i henhold til



WTO-avtalen setter, praktiseres på en måte som sikrer reindrifftsnaeringen et rimelig vern mot konkurrerende import. Etter samråd med Reindrifftsens importutvalg, kan Landbruks- og matdepartementet ved Statens landbruksforvaltning fastsette kvoter for reinkjøtt og/eller levende rein for slakting som kan importeres med redusert toll. I en situasjon hvor Importutvalget eventuelt skulle vedta å gi råd om import, forutsetter Landbruks- og matdepartementet at Statens Landbruksforvaltning tar kontakt med departementet.

Ved fastsettelse av importbestemmelsene for reinkjøtt har Landbruks- og matdepartementet lagt til grunn at tollsatsene innenfor eventuelle importkvoter i perioden 01.07.08 – 30.06.09 skal fastsettes slik at importprisen inkl. toll utgjør minimum 65 kroner per kg for helt slakt. Denne ordningen vil bli videreført for perioden 01.07.09 – 30.06.10.

Markedet for omsetning av reinkjøtt har de siste årene vært svært godt. Samtidig har reintallet på landsbasis økt. Siden vinteren 2003 er det ikke importert reinkjøtt til redusert toll. Hovedårsaken til dette har vært behovet for stimulering til økt slakting og omsetning av innenlandsprodusert reinkjøtt. På bakgrunn av dette, besluttet Statens landbruksforvaltning etter samråd med Reindrifftsens importutvalg, å ikke legge ut noen importkvote med redusert toll for reinkjøtt og levende rein til slakting, verken høsten 2008 eller våren 2009.

### 5.8 Regelverk

Regelverket for Reindrifftsens Utviklingsfond og ordningene under punkt 5.4, fastsettes av Landbruks- og matdepartementet i samråd med Norske Reindrifftsamers Landsforbund. Det forutsettes at fastsettelsen finner sted senest 1. juli 2009. Regelverket blir publisert i et eget forskriftshefte som trykkes både med norsk og samisk tekst. Videre blir regelverket lagt ut på Reindrifftsforvaltningens internettside, samt utsendt til samtlige ledere av siidaandeler.

## 6 Sluttprotokoll fra reindrifftsavtaleforhandlingene

Sluttprotokollen inneholder punktene som partene er kommet til enighet om for endring og oppfølging i tillegg til det som framgår av selve avtalen. Disse punktene er:

### 6.1 Reindrifftsavtalen for 2008 - 2009

For å dekke prognostisert overforbruk i de direkte tilskuddene i 2009, er avtalepartene enige om endring i Reindrifftsavtalen for 2008 – 2009 ved at 4 mill. kroner omdisponeres fra post 51 – Reindrifftsens utviklingsfond til post 75 – Direkte tilskudd. Tildelingsrammen for 2009, som styret for Reindrifftsens utviklingsfond kan disponere innenfor, videreføres imidlertid uendret med 35,9 mill. kroner. Dette innebærer at den reduserte bevilgningen vil bli saldert mot fondets egenkapital.

### 6.2 Reindrifftsavtalen for 2009 - 2010

Avtalepartene er enige om at det skal gjennomføres en samlet gjennomgang av samtlige ordninger under Reindrifftsens utviklingsfond. Det nedsettes en partssammensatt gruppe til å foreta en slik gjennomgang og komme med anbefalinger.

Avtalepartene er enige om at ordningen med livdyrlån over RUF avvikles. I stedet styrkes ordningen med etableringstilskudd i forbindelse med generasjonsovergang ved overføring av siidaandel.

Avtalepartene er enige om at ordningen med utdanningsstipend over RUF avvikles over en treårsperiode. Regelverket for ordningen endres med sikte på en nedtrapping.

Avtalepartene er enige om at RUF skal prioritere tilskudd til felles gjeterhytter, og at det på vinterbeitene kun gis tilskudd til felles hytter. Det ytes ikke tilskudd til gjeterhytter på vår- og høstbeitene.

NRL og Reindrifftsforvaltningen skal i samarbeid utarbeide et konkret forslag til hvordan prammingen skal organiseres og administreres i årene etter 2010.

Dersom tilslaget på prøveordningen med tilskudd til siidaandeler i Vest-Finnmark fører til at rammen overstiges, skal avtalepartene komme sammen for å finne inndekning innenfor reindrifftsavtalens rammer.

### 6.3 Tiltak som følge av radioaktiv forurensing

Det er på Statsbudsjettet for 2009 bevilget 3,0 mill. kroner over kapittel 1147 til finansiering av kostnader vedrørende radioaktivitet i reinkjøtt. Regelverket for radioaktivitetstiltak i slaktesesongen 2009/2010 fastsettes etter de samme prosedyrer som for forskriftene etter reindrifftsavtalen.

## 7 Endringer i statsbudsjettet 2009

---

I samsvar med St. prp. nr. 1 (2008-2009) *Landbruks- og matdepartementet* har Stortinget vedtatt bevilgninger over kapittel 1151 med i alt 97,0 mill. kroner. Den nye avtalen har en ramme på 101,0 mill. kroner. Foruten forslag om omdisponering av 0,75 mill. kroner fra kapittel 1147 post 71 til kapittel 1151 post 51, samt ompostering av 4,0 mill. kroner fra kapittel 1151 post 51 til post 75, vil alle budsjettmessige endringer og omdisponeringer som følge av ny avtale, først gis virkning fra kommende budsjettår, dvs. 2010 for dette oppgjøret.

Omdisponering av 0,75 mill. kroner fra kap 1147 post 71 til kap 1151 post 75 gjelder tiltak for distrikt som er utestengt fra vinterbeiter i Sverige. Omposteringen på kap 1151 fra post 51 til post 75

er knyttet til merforbruk på posten for direkte tilskudd. Forslaget til budsjett for 2010 med fordeling av reindrifftsavtalens ramme på de ulike postene legges frem for Stortinget i forbindelse med ordinær budsjettbehandling gjennom St. prp. nr. 1 (2009-2010) *Landbruks- og matdepartementet*.

Landbruks- og matdepartementet

tilrår:

At Deres Majestet godkjenner og skriver under et fremlagt forslag til proposisjon til Stortinget om reindrifftsavtalen 2009/2010 og om endringer i statsbudsjettet for 2009 m.m.

---

Vi **HARALD**, Norges Konge,

stadfester:

Stortinget blir bedt om å gjøre vedtak om reindrifftsavtalen 2009/2010 og om endringer i statsbudsjettet for 2009 m.m., i samsvar med et vedlagt forslag.

---

## Forslag

### til vedtak om reindrifftsavtalen 2009/2010 og om endringer i statsbudsjettet for 2009 m.m.

#### I

I statsbudsjettet for 2009 gjøres følgende endringer:

#### Utgifter:

Kap.	Post	Formål	Kroner
1147		Reindrifftsforvaltningen	
	71	Omstillingstiltak i Indre Finnmark reduseres med ..... fra kr 10.304.000 til kr 9.554.000	750 000
1151		Til gjennomføring av reindrifftsavtalen	
	51	Tilskudd til Utviklings- og investeringsfondet reduseres med ..... fra kr 35.900.000 til kr 32.650.000	3 250 000
	75	Direkte og kostnadssenkende tilskudd økes med..... fra kr 53.100.000 til kr 57.100.000	4 000 000

#### II

Stortinget gir Landbruks- og matdepartementet fullmakt til å iverksette tiltak i henhold til den inngåtte reindrifftsavtalen, som er knyttet til bevilgninger i 2010.

**Vedlegg 1****Reindrifftsavtale 1. juli 2009 – 30. juni 2010**

I henhold til Hovedavtalen for reindrifftsneringen av 26. februar 1993, har Landbruks- og matdepartementet og Norske Reindrifftsamers Landsforbund inngått følgende reindrifftsavtale for driftsåret 2009/2010, gjeldende fra 1. juli 2009 til 30. juni 2010.

**1 Økonomisk ramme 2009 - 2010****1.1 Bevilgninger over statsbudsjettet**

Det foreslås at rammen for bevilgningen over Statsbudsjettet for Reindrifftsavtalen 2009/2010 gjeldende for kalenderåret 2010 settes til 101,0 mill. kroner. Dette er en økning på 4,0 mill. kr i forhold til Reindrifftsavtalen 2009/2010 etter vedtatt budsjett for 2009.

**1.2 Priser**

Det fastsettes ikke målpris for reinkjøtt i slaktese-songen 2009/2010.

**2 Reindrifftsavtalens bevilgninger følger kalenderåret**

Årets forhandlinger om avtalens økonomiske ramme og fordelingen av den gjelder budsjettåret 2010. Bevilgningene innarbeides i statsbudsjettet på ordinær måte gjennom St prp nr 1 (2009 – 2010) *Landbruks- og matdepartementet*. Stortingsproposisjonen om reindrifftsavtalen fremmes for behandling i Stortinget vårsesjonen 2009. Det forutsettes at Stortinget i sin behandling av proposisjonen gir Landbruks- og matdepartementet fullmakt til å iverksette tiltak i henhold til den inngåtte reindrifftsavtalen, og som er knyttet til bevilgninger i 2010.

**3 Utviklings- og investeringstiltak**

Det bevilges for Reindrifftsavtalen 2009/2010 29,9 mill. kr til Reindrifftsens Utviklingsfond mot 35,9 mill. kr i avtalen for 2008/2009.

Ut fra fondets økonomiske situasjon settes til-delingsrammen for RUF til 32,0 mill. kroner. Avta-lepartene legger til grunn at RUFs styre skal utøve sin myndighet med utgangspunkt i tildelingsrammen, og at styret selv legger opp til en plan for dis-ponering av ikke øremerkede midler som kan understøtte målsettingene for reindrifftspolitikken.

For Reindrifftsens Utviklingsfond gjøres det føl-gende avsetninger:

- 1,0 mill. kroner til kvinnerettede tiltak
- 4,5 mill. kroner til forskning og veiledning for 2009, herunder 0,5 mill. kroner til kartlegging og dokumentasjon av reindrifftskvinnenes tradi-sjonelle kunnskaper
- 2,0 mill. kroner til Samisk Utviklingsfond for støtte til og utvikling av binæringer i reindrifften
- 1,4 mill. kroner til konfliktforebyggende tiltak for 2009
- 7,7 mill. kroner til verdiskapingsprogrammet for reindrifft
- 2,0 mill. kroner til fagbrevordningen i reindrifften
- 2,0 mill. kroner til markeditiltak
- 1,0 mill. kroner til tilskudd til avløsning ved svangerskap.

For øvrig kan fondets midler nyttes til:

- utdanningsstipend
- gjeterhytter og øvrige reindrifftsanlegg, her- under gjerder og slakteanlegg
- støtte til omfattende tap av rein i ulykker
- innløsning av südaandeler
- refusjon av dokumenterte utgifter til deltakelse på kurs og lignende for reindrifftsutøvere
- støtte til tiltak for reindrifftsneringen som følge av klimaskapte endringer
- tidligpensjon
- markedsfremmende tiltak
- sikring av reindrifftsens beiterett, herunder støt- te i forbindelse med distriktenes arbeid med sikring av arealer
- andre praktiske tiltak til fremme for reindrifften, herunder veiledning kursvirksomhet, beite- gransking, planlegging og produksjonsfrem- mende tiltak
- utvikling av binæringer og til formål av generell kulturell betydning for reindrifftsamene

- tilrettelegging og deltagelse på kompetansegivende kurs/etterutdanning.

#### 4 Kostnadsenkende og direkte tilskudd

Det bevilges 63,1 mill. kroner for avtaleåret 2009/2010 til ulike direkte tilskudd, mot 53,1 mill. kroner i avtalen for 2008/2009.

##### 4.1 Distriktstilskudd

For innvilging av tilskudd til distrikter, må det utøves en reindrift som er i samsvar med de til enhver tid gjeldende lover og forskrifter for næringen, herunder gjennomføring av pålagte tellinger og bestemmelser knyttet til oppfølging av lovlig fattede vedtak om høyeste reintall.

Satsen for distriktstilskuddets grunnbeløp heves fra 20 000 til 40 000 kroner, mens beløp per siidaandel beholdes på 12 000 kroner. De øvrige vilkår i regelverket videreføres.

Det særskilte tilskudd for beiteleie i Trollheimen videreføres. Beløpet på 100 000 kroner disponeres av Reindrifftsforvaltningen som får ansvar for betaling av leie i h.t. beiteavtalen.

Det ytes i 2010 et engangstilskudd til distrikt hvor distriktsstyret har utarbeidet og vedtatt bruksregler innen 1. juli 2009. Tilskuddet søkes i forbindelse med søknad om distriktstilskudd i 2010, og utgjør 20 000 kr pr distrikt i grunnbeløp og 2000 kr pr siidaandel. Det er en forutsetning for innvilging av tilskudd at bruksreglene er stadfestet av vedkommende områdestyre, og at reintallet er godkjent av Reindrifftsstyret.

Det avsettes 11,9 mill. kroner til ordningen med distriktstilskudd inkludert engangstilskudd til distrikt som har stadfestede bruksregler, en økning fra 8,5 mill. kroner i avtalen for 2008/2009.

##### 4.2 Tilskudd til siidaandeler og tamreinlag

For innvilging av tilskudd til siidaandeler og tamreinlag må følgende vilkår være oppfylt:

- Siidaandelen/tamreinlaget må utøve en reindrift som er i samsvar med de til enhver tid gjeldende lover og forskrifter for næringen, herunder pålagte tellinger og bestemmelser knyttet til oppfølging av lovlig fattede vedtak om høyeste reintall
- leder/e av siidaandelen/tamreinlaget må ha en avgiftspliktig inntekt fra salg av reinkjøtt på minimum 50 000 kroner eksklusiv merverdiavgift i 2009.

- Siidaandelen må ha under 600 rein, eventuelt reintall under fastsatt høyeste reintall, per 31. mars 2009. Avgang av rein som overstiger disse grensene ved siste pålagte telling for driftsåret 2009/2010 må dokumenteres og godkjennes av reindrifftsagronomen. Det kan gjøres unntak fra grensen på 600 rein, jfr likevel punkt d) nedenfor, dersom følgende krav er oppfylt:

- Det er fastsatt et øvre reintall per distrikt og distriktet samlet holder seg innenfor dette reintallet eller
  - det er inngått bindende avtale utarbeidet i henhold til Reindrifftssjefens retningslinjer mellom reindrifftsforvaltningen og samtlige ledere av siidaandeler i distriktet om en reduksjonsplan for en tilpasning av reintallet innen fastsatt frist, eller
  - det er utarbeidet og godkjent bruksregler i henhold til reindrifftslovens kapittel 7.
- Leder av siidaandelen/tamreinlaget må ikke motta alderspensjon etter folketrygdlovens regler per 31. mars 2009. For felles siidaandel og/eller siidaandel som er berettiget til ektefelle tillegg, gjelder dette yngste ektefelle.

Det gjøres følgende avsetninger til tilskudd til siidaandeler og tamreinlag

##### a) Produksjonspremie:

Siidaandelens produksjonspremie beregnes med 25 % av avgiftspliktig salg av kjøtt og andre avgiftspliktige næringsinntekter fra rein tilhørende alle reieneiere i siidaandelen. Ved salg av livdyr beregnes det produksjonspremie bare i de tilfeller hvor kjøperen er innvilget livdyrlån etter tidligere ordning over Reindriffts Utviklingsfond. Avgiftsfrie inntekter samt annet salg av livdyr inngår ikke som grunnlag for beregningen av produksjonspremien.

Det utbetales ikke produksjonspremie for avgiftspliktig inntekt som overstiger 400 000 kroner per siidaandel og 1 000 000 kroner per tamreinlag.

Produksjonspremien utbetales til lederen av siidaandelen.

Lederen av siidaandelen har ansvaret for innen fastsatt frist å oversende næringsoppgavene fra reieneierne som er registrert under siidaandelen.

For tamreinlagene vil årsregnskapene danne grunnlaget for beregningen av produksjonspremien.

Det avsettes 23,1 mill. kroner til ordningen med produksjonspremie mot 20,5 mill. kroner i avtalen for 2008/2009.

## b) Kalveslaktetilskuddet:

Satsen på 200 kroner per kalv som slaktes i perioden 15.08.2009 – 31.12.2009 og vilkårene for øvrig beholdes uendret.

Siidaandeler i distrikt i Vest-Finnmark reinbeiteområde omfattes i driftsåret 2009/2010 ikke av ordningen med kalveslaktetilskudd.

Det avsettes 5,9 mill. kroner til ordningen med kalveslaktetilskudd mot 6,6 mill. kroner i avtalen for 2008/2009.

## c) Tidligslaktetilskudd:

Tidligslaktetilskuddet beregnes på bakgrunn av slakt i perioden 15.08.09 – 31.12.09. Satsen for tidligslaktetilskuddet i Troms og Øst-Finnmark settes til 7 kroner per kg for rein som tas ut til slakt på sommerbeitene og før brunst, og 4 kroner per kg etter brunst. For de øvrige områdene med unntak av Vest-Finnmark settes satsen til 4 kroner pr kg for hele perioden.

Siidaandeler i distrikt i Vest-Finnmark reinbeiteområde omfattes i driftsåret 2009/2010 ikke av ordningen med tidligslaktetilskudd.

Det avsettes 4,5 mill. kroner til ordningen med tidligslaktetilskudd mot 6,3 mill. kroner i avtalen for 2007/2008.

## d) Tilskudd til siidaandeler i distrikt innen Vest-Finnmark reinbeiteområde:

For avtaleåret 2009/2010 opprettes det for siidaandelene i distrikt i Vest-Finnmark reinbeiteområde en prøveordning som erstatter ordningen med kalveslaktetilskudd og tidligslaktetilskudd.

Alle siidaandeler som oppfyller et produksjonskrav på 8 kg (slakt rapportert i h.t. Forskrift om rapportering av slaktet rein) pr rein i vårflokk (per 31.03.09) får utbetalt et tilskudd på 17 kr pr kg for slakt i perioden 15.08. – 10.10. og 13 kr pr kg for slakt i perioden 11.10. – 31.12.

Det avsettes 6,0 mill. kroner til prøveordningen med tilskudd til siidaandeler i Vest-Finnmark. Dersom tilslaget på ordningen fører til at rammen overstiges, skal avtalepartene komme sammen for å finne inndekning innenfor reindrifftsavtalens rammer.

## e) Driftstilskudd

Driftstilskuddet videreføres. Det utbetales et driftstilskudd med en sats på 10 000 kroner pr siidaandel i samtlige reinbeiteområder.

I de siidaandelene hvor kvinner står som eneste leder og/eller leder av siidaandelen er under 30 år pr 1.1.2010, utbetales det et driftstilskudd på 25 000 kroner.

Tilskudd ved overføring av siidaandel til ungdom endres ved at aldersgrensen heves til 35 år

og satsen økes fra 30 000 kroner til 60 000 kroner per siidaandel. Tilskuddet gis de tre første årene etter overføringen. Etablerte midlertidige enheter i forbindelse med generasjonsovergang, samt fremtidige sideordnede rekrutteringsandeler, omfattes ikke av ordningen.

Det avsettes 6,7 mill. kroner til ordningen med driftstilskudd. Dette er en økning på 0,4 mill. kroner i forhold til Reindrifftsavtalen for 2008/2009.

## f) Ektefelle- og samboertillegg

Ordningen videreføres med satsene og regelverket fra Reindrifftsavtalen for 2008/2009.

Det avsettes 3,0 mill. kroner til ordningen med ektefelle tillegg mot 2,9 mill. kroner i avtalen for 2008/2009.

**4.3 Andre tilskudd**

## Fraktilskudd:

Grensen for minste transportavstand heves fra 5 til 10 km. De øvrige deler av regelverket videreføres.

Det avsettes 2,0 mill. kroner til ordningen med fraktilskudd for frakt av slakteskrotter fra slakteanlegg til fryseanlegg som er samme avsetning som i avtalen for 2008/2009.

**5 Velferdsordninger**

Det bevilges 1,8 mill. kroner til velferdsordningene i reindrifften utenom tidligpensjonsordningen.

**5.1 Tidligpensjon i reindrifften**

Ordningen med tidligpensjon videreføres. Ordningen finansieres over Reindrifftens Utviklingsfond, jfr punkt 3 foran.

**5.2 Medlemsavgift til folketrygden**

Reindrifftsutøverne skal betale avgift til Folketrygden etter samme sats som lønsmottakere. Til dekning av avgift til Folketrygdfondet, tilsvarende differansen til selvstendig næringsdrivende, avsettes 1,2 mill. kroner.

**5.3 Sykepengeordningen**

Til gjennomføring av refusjonsordningen for tilleggspremie til Folketrygden for økning av sykepenger til 100% av pensjonsgivende inntekt fra dag 17, avsettes 0,6 mill. kroner.

## 6 Organisasjonstilskudd

---

Bevilgningen til organisasjonstilskudd videreføres med 6,2 mill. kroner, herunder 200.000 kroner til HMS tiltak i reindriften, samt 100.000 kroner til møtevirksomhet i Kontaktforumet for reinkjøttomsetning.

Tilskuddet utbetales kvartalsvis på grunnlag av oversendt årsrapport og revisorgodkjent regnskap for siste driftsår, samt budsjett og planer for 2010. Kontingentinntekter og eventuelle tilskudd/refusjoner/inntekter fra andre institusjoner/departementet skal spesifiseres både i regnskap og budsjett. Når det gjelder Kontaktforumets arbeid, skal NRL rapportere særskilt i forhold til dette arbeidet, herunder planer for 2010.

## 7 Importordninger

---

Det tollbaserte importvernet skal, innenfor de rammer som Norges forpliktelser i henhold til

WTO-avtalen setter, praktiseres på en måte som sikrer reindrifftsneringen et rimelig vern mot konkurrerende import. Etter samråd med Reindrifftsens importutvalg, kan Landbruks- og matdepartementet ved Statens Landbruksforvaltning fastsette kvoter for reinkjøtt og/eller levende rein for slakting som kan importeres med redusert toll. I en situasjon hvor Importutvalget eventuelt skulle vedta å gi råd om import, forutsetter Landbruks- og matdepartementet at Statens Landbruksforvaltning tar kontakt med departementet.

## 8 Regelverk

---

Regelverket for Reindrifftsens utviklingsfond og ordningene under punkt 4, fastsettes av Landbruks- og matdepartementet i samråd med Norske Reindriffts-samers Landsforbund.

Oslo 13. februar 2009

Nils Henrik Sara

Leif Forsell

**Vedlegg 2****Sluttprotokoll fra reindrifftsavtaleforhandlingene 2009**

Staten v/ Landbruks- og matdepartementet og Norske Reindrifftsamers Landsforbund (NRL) har gjennomført forhandlinger om Reindrifftsavtale for 2009 – 2010 og endringer i Reindrifftsavtalen for 2008 – 2009.

Ingolf Balto  
(Reindrifftsforvaltningen)  
Observatør Brita Oskal Eira (Sametinget)  
Sekretær Sveinung Rundberg

*Fra NRL har følgende deltatt:*

Forhandlingsutvalg

Nils Henrik Sara (leder)  
Per Mathis Oskal  
Inge Even Danielsen

Sakkyndig/rådgiver

Gaute Helland  
Mariann W. Magga  
Nils Thomas M. Oskal  
Ole Mathis J. Eira

Sekretærer

Per Sara  
Randi Skum

*Fra Staten har følgende deltatt:*

Forhandlingsutvalg

Leif Forsell (leder)  
Marit Myklevold  
Ellen Inga O. Hætta

Sakkyndige/rådgivere

Knut Hereid  
(Landbruks- og matdepartementet)  
Lisa Jåma  
(Landbruks- og matdepartementet)  
Sunna Pentha  
(Landbruks- og matdepartementet)  
Måret Guhttor  
(Arbeids- og inkluderingsdepartementet)  
Øyvind Andreassen  
(Miljøverndepartementet)  
Stig Gøran Hagen  
(Reindrifftsforvaltningen)  
Tone Frantzen Seppola  
(Reindrifftsforvaltningen)  
Bent Håvard Romsdal  
(Reindrifftsforvaltningen)

**1 Endringer i Reindrifftsavtalen for avtaleåret 2008 – 2009**

For å dekke prognostisert overforbruk i de direkte tilskuddene i 2009, er avtalepartene enige om endring i Reindrifftsavtalen for 2008 – 2009 ved at 4 mill. kroner omdisponeres fra post 51 – Reindrifftsens utviklingsfond til post 75 – Direkte tilskudd.

**2 Reindrifftsavtalen for 2009 – 2010**

Forhandlingsutvalgene er enige om en reindrifftsavtale for 2009/2010, gjeldende fra 1. juli 2009 til 30. juni 2010. Avtaleteksten er gjennomgått og undertegnet.

Avtalepartene er i tilknytning til de enkelte poster og ordninger enige om:

**2.1 Post 51: Reindrifftsens utviklingsfond (RUF)**

*- Evaluering av virkemiddelbruken:*

Avtalepartene er enige om at det skal gjennomføres en samlet gjennomgang av samtlige ordninger under Reindrifftsens utviklingsfond. Det nedsettes en gruppe med 3 personer oppnevnt av NRL og 3 oppnevnt av Staten til å foreta en slik gjennomgang og komme med anbefalinger. NRLs ungdomsutvalg kan delta i gruppen med 1 representant med observatørstatus. Gruppen ledes av LMD. Partene dekker selv sine kostnader. Det legges til grunn at ekstern bistand til gruppens arbeid kan finansieres over RUF.

*- Lån til kjøp av livdyr:*

Avtalepartene er enige om at ordningen med livdyrlån over RUF avvikles.



*- Utdanningsstipend:*

Avtalepartene er enige om at ordningen med utdanningsstipend avvikles over en treårsperiode, og at forskriftene med satsene for ordningen utformes med henblikk på en slik nedtrapping.

*- Gjeterhytter:*

Avtalepartene er enige om at tilskudd til felles gjeterhytter skal prioriteres. Tilskudd til gjeterhytter for siidaandeler begrenses til å gjelde hytter som er nødvendige i sommerområdene.

I vinterbeiteområder ytes det kun tilskudd til hytter hvor søker er to eller flere siidaandeler i fellesskap, eller siidaer/distrikter og tamreinlag. Det ytes ikke tilskudd til bygging av hytter i høst- og vårbeiteområder.

For felles hytter kan det ytes tilskudd med inntil 150 000 kr. Til hytter for siidaandeler kan det ytes tilskudd med inntil 50 000 kr.

Øvrige bestemmelser fastsettes i forskriftsmøtet våren 2009.

*- Pramming av rein:*

NRL og Reindrifftsforvaltningen skal i samarbeid utarbeide et konkret forslag til hvordan prammingen skal organiseres og administreres i årene etter 2010. Forslaget legges fram i tilknytning til forhandlingene for 2010/2011.

*- Verdiskapingsprogrammet for reindrift:*

Avtalepartene legger til grunn at VSP-rein prioriterer søknader fra siida/distrikt eller andre sammenlutninger av reineiere, herunder tamreinlag.

*- Markedsføring:*

Avtalepartene er enige om at Opplysningskontoret for kjøtt som det eneste faglige kompetansmiljø som arbeider med generisk markedsføring av kjøtt, får oppdrag med å gjennomføre markedsføringskampanje i 2009.

**2.2 Post 75: Direkte tilskudd - tilskudd til siidaandeler i Vest-Finnmark**

Avtalepartene er enige om at dersom tilslaget på prøveordningen med tilskudd til siidaandeler i Vest-Finnmark fører til at rammen overstiges, skal avtalepartene komme sammen for å finne inndekning innenfor reindrifftsavtalens rammer.

**3 Tiltak som følge av radioaktiv forurensing**

- a) Det er bevilget 3,0 mill. kroner over kapittel 1147 til finansiering av kostnader vedrørende radioaktivitet i reinkjøtt i 2009.
- b) Regelverket for radioaktivitetstiltak i slakteseongen 2009/2010 fastsettes etter de samme prosedyrer som for forskriftene etter reindrifftsavtalen.

Oslo 13. februar 2009

Nils Henrik Sara

Leif Forsell

**Vedlegg 3****Fordeling av avtalen ramme (mill. kr.)**

Tabell 3.1 Fordeling av avtalens ramme på de ulike postene (mill. kroner):

Post	Benevnelse	Avtalen 2008/2009	Forslag til avtalen for 2009/2010	Differanse 2008/2009 og 2009/2010
51	Reindriftens utviklingsfond	35,9	29,9	- 6,0
72	Organisasjonstilskudd	6,2	6,2	0
75	Direkte tilskudd	53,1	63,1	10,0
79	Velferdsordninger	1,8	1,8	0
	Sum	97,0	101,0	4,0

Tabell 3.2 Spesifikasjon av post 51: Utviklings- og investeringstiltak, mill. kr

Formål	Avtalen 2008-2009	Avtalen 2009-2010, tildelingsramme
Kvinnerettede tiltak	1,0	1,0
Forskning og utvikling	4,5	4,5
Samisk utviklingsfond	2,0	2,0
Konfliktforebyggende tiltak	1,4	1,4
Verdiskapingsprogrammet for rein	7,7	7,7
Fagbrevordningen	2,0	2,0
Markedstiltak	2,0	2,0
Sikring av reindriftens arealer	0,5	0,0
Tilskudd for avløsning ved svangerskap		1,0
Til disposisjon for RUF's styre	14,8	10,4
Sum	35,9	32,0

Tabell 3.3 Spesifikasjon av post 75: Kostnadssenkende og direkte tilskudd (mill. kroner):

Benevnelse	Avtalen 2008/2009	Avtalen 2009/2010
Distriktstilskudd	8,5	11,9
Produksjonspremie	20,5	23,1
Kalveslakttilskudd	6,6	5,9
Tidligslaktetilskudd	6,3	4,5
Kautokeino-tilskudd		6,0
Driftstilskudd	6,3	6,7
Ektefellestilskudd	2,9	3,0
Frakttilskudd	2,0	2,0
Sum	53,1	63,1



