

Konsekvensutredning av Håmmålsfjellet -Sålekinna som vinterbeite for Fosen reinbeitedistrikt – oppdragsbeskrivelse

1. Formålet med oppdraget

Landbruks- og matdepartementet ønsker en konsekvensutredning som belyser konsekvensene av etablering av tilleggsareal for Fosen reinbeitedistrikt i området Håmmålsfjellet-Sålekinna for miljø og samfunn.

2. Bakgrunn

Høyesterett avviste 11. oktober 2021 saken om utmåling av ekspropriasjonserstatning til reindriften på Fosen, med den begrunnelse at konsesjons- og ekspropriasjonsvedtakene var ugyldige.

Energidepartementet (daværende OED) initierte i april 2023 en meklingsprosess som et alternativt spor til den varslede omgjøringsprosessen. Meklingene mellom de to siltene i Fosen reinbeitedistrikt og de respektive vindkraftselskapene ble igangsatt i mai 2023. Den 18. desember ble det inngått en meklingsløsning mellom Sør-Fosen Sijte og Fosen vind. Den 6. mars 2024 ble tilnærmet tilsvarende avtale inngått mellom Nord-Fosen Sijte og Roan Vind. Begge avtalene har stilt som forutsetning at staten gjennomfører en prosess med sikte på å skaffe til veie et tilleggsareal for vinterbeite som kan stilles til reindriftens disposisjon fram til utløpet av inneværende konsesjonsperiode for vindkraftverkene.

Energidepartementet ga vinteren 2024 NIBIO i oppdrag å utrede mulige tilleggsarealer for vinterbeite for reindriften på Fosen. [NIBIO](#) leverte sin rapport i september 2024 (NIBIO rapport nr. 98, 2024). NIBIO har utredet tolv områder i Trøndelag, Møre og Romsdal og Innlandet som mulige tilleggsareal. Av disse tolv var det ett område som utpekte seg som godt egnet. Dette er Håmmålsfjellet-Sålekinna i Innlandet fylke. Regjeringen legger til grunn den faglige anbefalingen fra NIBIO og jobber videre med dette alternativet. Tilleggsarealet ligger i Os, Tolga og Engerdal kommune.

NIBIOs utredning var en reindriftsfaglig utredning. NIBIO har sett på om området egner seg for reindrift, men ikke hvilke konsekvenser etablering av vinterbeite i området har for miljø og samfunn.

En reguleringsplanprosess for det aktuelle tilleggsarealet vil legge til rette for at reindriften både får de nødvendige rettighetene og får tilrettelagt for nødvendig infrastruktur. Det må gjennomføres forhandlinger med grunneiere og fjellstyrer i det aktuelle området, med sikte på å inngå avtaler om leie av området til vinterbeite for reindriften på Fosen.

Landbruks- og matdepartementet sendte 5. mars 2025 på høring et mandat for en konsekvensutredning, med frist 25. april. Departementet mottok 50 uttalelser. Innspillene inneholder mye informasjon som kan være til nytte i utredningen. Uttalelsene er derfor et viktig underlag for utreder. Høringsuttalelsene er tilgjengelige på [regjeringen.no](https://www.regjeringen.no).

3. Om tiltaket

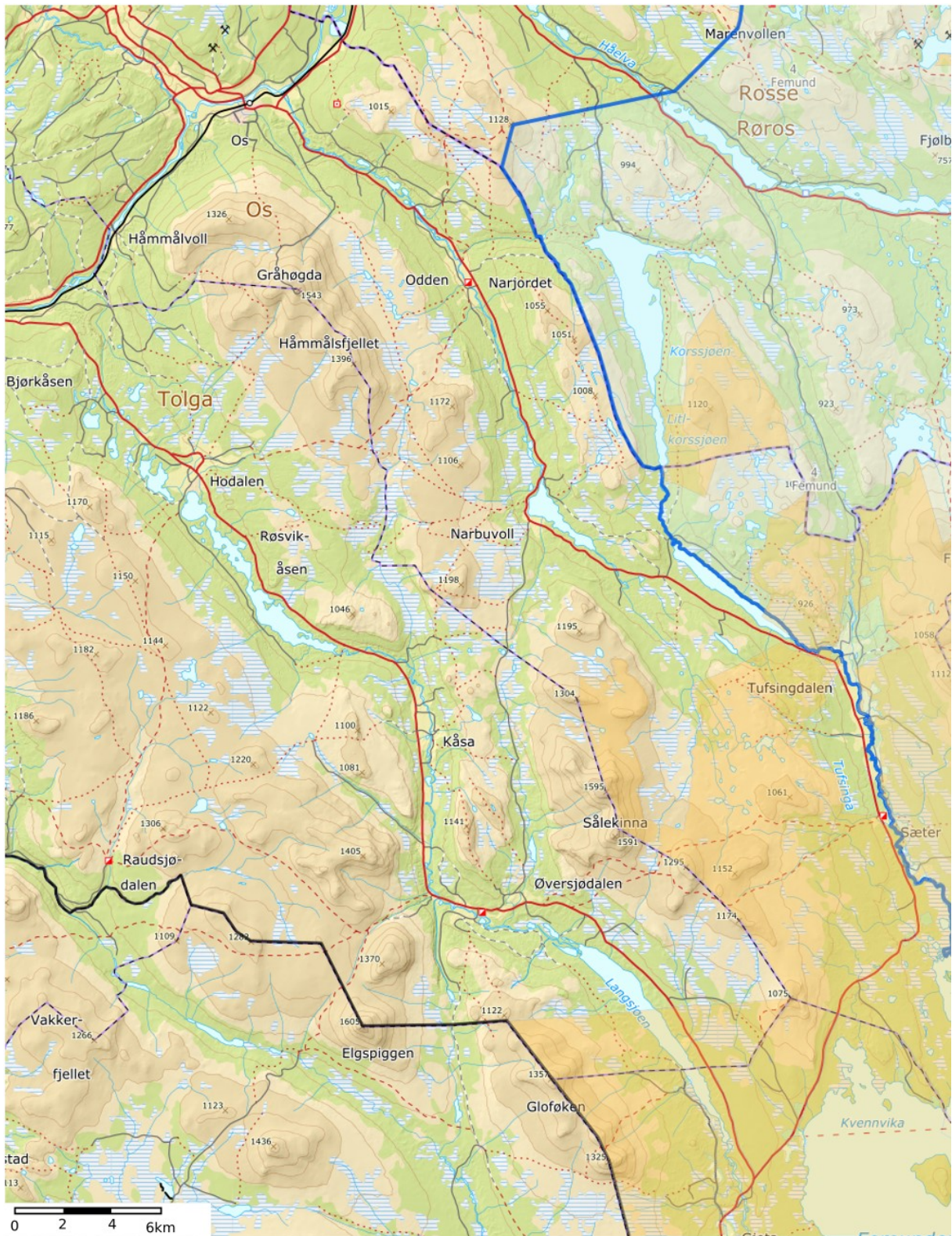
Det tas sikte på å etablere et tilleggsareal som vinterbeite for Nord-Fosen og Sør-Fosen sijte. NIBIOs anbefaling om å benytte Håmmålsfjellet-Sålekinna i Os, Tolga og Engerdal kommune i Innlandet fylke som tilleggsareal er lagt til grunn. Tilleggsarealet skal kunne brukes årlig av de to sijtene. Sijtene må flytte reinen med bil mellom Fosen og tilleggsarealet. Tilleggsarealet skal kunne brukes av inntil 2100 rein årlig fra Fosen reinbeitedistrikt.

Vinterbeite vil være aktuelt i en periode fra januar til april. Det legges som hovedregel til grunn at slakteuttak vil skje før flytting til tilleggsarealet, og at kalving vil skje etter flytting tilbake til Fosen reinbeitedistrikt.

Hoveddelen av tiltaket er reinbeite. I tillegg vil det være aktuelt å oppføre infrastruktur for å kunne drifte i området.

3.1 Avgrensning av tiltaksområdet

Figur 1. viser utredningsområdet i kart. Et mer detaljert kart finnes her: [QGIS Web Client](#)
2



Figur 1. Kart som viser utredningsområdet

Kilde: NIBIO

3.2 Forutsetninger for tiltaket

Tilleggsarealet skal kun være knyttet til bruk for Fosen reinbeitedistrikt. Det vil ikke være tillatt for andre reinbeitedistrikter å bruke området. Tilleggsarealet vil ligge utenfor det samiske reinbeiteområdet, og dette skal ikke medføre en utvidelse av det samiske reinbeiteområdet.

Mattilsynet har gjort en vurdering av utfordringen med at Fosen reinbeitedistrikt ligger nord for CWD-grensen, og et eventuelt tilleggsareal ligger sør for CWD-grensen, jf. forskrift 12. juni 2017 nr. 734 om soner ved påvisning av Chronic Wasting Disease. Mattilsynets anbefaling skal legges til grunn for konsekvensutredningen. Mattilsynets vurdering ligger som vedlegg i NIBIOs rapport «Utredning av mulig tilleggsareal for vinterbeite for Sør-Fosen og Nord-Fosen sijte».

Det aktuelle området er forvaltningsområde for gaupe i forvaltningsplanen for region 5 (Hedmark). I tillegg er beiteområder i Sålekinna brukt som beite for sauebesetninger fra rovdyrutsatte beiteområder i Engerdal.

Forsvarsbygg arbeider med oppgradering av det eksisterende radaranlegget på Håmmålsfjellet. Konsekvensutredningen skal legge til grunn at Forsvarsbyggs arbeid gjennomføres som planlagt, og at etablering av tilleggsareal for Fosen reinbeitedistrikt ikke skal være til hinder for dette.

3.3 Tidsramme for tiltaket

Tilleggsarealet er knyttet til meklingsavtalene for Fosen reinbeitedistrikt, og følger konsesjonsperioden for vindkraftverkene. Konsesjonsperioden for Storheia vindkraftverk (i Sør-Fosen sijtes område) utløper i 2045, og konsesjonsperioden for Roan vindkraftverk (i Nord-Fosen sijtes område) utløper i 2043. Utredningen skal vurdere bruken av området som tilleggsareal for vinterbeite i konsesjonsperioden.

Dersom reindriften i Nord-Fosen sijte og Sør-Fosen sijte avvikles i løpet av konsesjonsperioden, vil også bruken av tilleggsarealet avsluttes og vilkår om tilbakeføring må oppfylles.

3.4 Tilbakeføring av området

Tilleggsarealet er knyttet til konsesjonsperioden for vindkraftverkene, jf. punkt 3.3. Når konsesjonsperioden er avsluttet skal tilleggsarealet tilbakeføres slik det var før tilleggsarealet ble etablert, og all infrastruktur knyttet til reindriften skal fjernes. Nord-Fosen sijte og Sør-Fosen sijte skal ha ansvaret for å fjerne gjerder og anlegg som de har finansiert i området. Sijtene skal så langt det er mulig inngå avtaler om etterbruk av gjeterhytter med lokale aktører som kan benytte disse til andre formål, og andre bygninger som kan etterbrukes. Gjerder som eventuelt er bygd for å hindre konflikter med andre interesser i området og sammenblanding med villrein skal i utgangspunktet fjernes av reindriftsmyndighetene. Statsforvalteren i Innlandet kan få ansvaret for å sikre at området er tilbakeført i den stand det var i før tilleggsarealet ble tatt i bruk.

3.5 Plan for medvirkning

Utredning skal ha dialog med berørte parter. Utredning skal så snart som mulig invitere til et oppstartsmøte der berørte parter inviteres. I møtet skal utredning presentere en plan for medvirkning for aktørene. I tillegg skal utredning avholde møter med sentrale interesser underveis i arbeidet.

Utredning må ha dialog med Nord-Fosen og Sør-Fosen sijte. Hovedformålet med denne dialogen er å få avklart hvilke behov sijtene har for infrastruktur, og hvordan sijtene ser for seg at infrastrukturen kan plasseres. Omfanget av og plassering av infrastruktur er et av utgangspunktene for vurdering av konsekvenser, og derfor viktig å avklare tidlig i arbeidet.

Utredning må ha dialog med regional miljømyndighet (statsforvalter), kommuner, grunneiere, rettighetshavere, fjellstyrer, reindrift i tilgrensende områder, villreinnemnder- og utvalg og andre relevante lokale aktører. Formålet med denne dialogen er å få avklart hvordan området brukes i dag, og hvordan tiltaket vil kunne påvirke den eksisterende bruken. Utredning vil få oversendt en liste over berørte aktører som bør involveres, herunder grunneiere i tiltaksområdet.

4. Lovgrunnlag

4.1 Plan- og bygningsloven

Utredningen må avklare forholdet til overordnet plan for tiltaksområdet. Med bakgrunn i utredningen vil regjeringen beslutte om det skal igangsettes utarbeidelse av en reguleringsplan for området.

4.2 Reindriftsloven

Tiltaksområdet ligger utenfor det samiske reinbeiteområdet, jf. reindriftsloven § 4. Etter reindriftsloven § 8 kan reindrift ikke drives uten tillatelse utenfor det samiske reinbeiteområdet. Landbruks- og matdepartementet må derfor gis tillatelse (konsesjon) til reindrift utenfor det samiske reinbeiteområdet for Sør-Fosen sijte og Nord-Fosen sijte.

Det har vært en utfordring med at rein fra tilgrensende reinbeitedistrikter krysser distriktsgrensen og beiter på innmark. Det er viktig at tilsynsplikten ivaretas og at brudd på reindriftsloven håndheves, herunder forskrift 21. september 1976 nr. 1 om reinbeitetid, Femund reinbeitedistrikt, Sør-Trøndelag og Hedmark.

4.3 Fjelloven

Fjelloven regulerer forvaltningen av rettigheter i statsallmenningene. Reindrift i statsallmenning utenfor det samiske reinbeiteområdet krever tillatelse fra fjellstyret, jf. fjelloven § 17. Fjellstyret kan inngå tiårige avtaler om beiteleie, dersom reindrift ikke vil føre til vesentlig skade eller ulempe for utøvelse av allmenningsrett.

Det følger av fjelloven § 12 at grunn disponeringstiltak bare kan gjøres dersom det ikke medfører vesentlig skade for bruksrettshavere i statsallmenningen.

Grunn disponeringstiltak kan etter § 12 bare gjennomføres av departementet, dette er

delegert til Statskog SF. Det betyr at all infrastruktur som skal føres opp i statsallmenning krever avtale med Statskog SF og kun kan oppføres dersom det ikke medfører vesentlig skade for bruksrettshavere.

Fjellstyret har etter § 12 rett til å forby eller begrense motorferdsel for andre enn Statskog SF.

4.4 Kulturminneloven

Ved utbygging av infrastruktur må det gjøres undersøkelser av eventuell påvirkning på kulturminner. Relevant myndighet for kulturminner er Innlandet fylkeskommune.

4.5 Naturmangfoldloven

Tiltaket berører områder som er vernet etter naturmangfoldloven. Følgende områder er helt eller delvis innenfor tiltaksområdet:

- Galådalen naturreservat (Tolga kommune)
- Bjøreggene naturreservat (Tolga og Os kommune)
- Kvernlia naturreservat (Os kommune)

I Engerdal kommune er det ingen verneområder innenfor tiltaksområdet.

Følgende verneområder ligger rett utenfor tiltaksområdet:

- Bjørkodden naturreservat (Os og Engerdal kommune)
- Tufsingdeltaet naturreservat (Os kommune)
- Tufsingdalskeren naturreservat (Os kommune)
- Hodalen landskapsvernområde (Tolga kommune)

4.6 Motorferdselloven

Nødvendig person- og godstransport i reindriftsnæring er direkte tillatt etter motorferdselloven § 4 første ledd bokstav c. I verneområder må motorferdsel utøves i tråd med verneforskrifter. Utøvelse av motorferdsel i reindriftsnæring må skje i samsvar med distriktsplan, jf. reindriftsloven § 23.

4.7 Friluftsløven

Ved utbygging av infrastruktur som f.eks. gjerder og lignende, skal det utredes hvilken betydning dette vil ha for friluftslivet i området. Relevante friluftsmyndigheter må involveres i arbeidet.

5. Krav til utredningen

Konsekvensutredningen skal følge kravene i forskrift om konsekvensutredninger kapittel 5 så langt de passer, og må kunne legges til grunn i et eventuelt reguleringsplanarbeid og behandling av søknad om konsesjon til reindrift utenfor det samiske reinbeiteområdet.

Utredningen må vurdere forholdet til overordnet plan for de tre kommunene.

Rapporten «Utredning av mulig tilleggsareal for vinterbeite for Sør-Fosen sijte og Nord-Fosen sijte»¹ skal ligge til grunn for utredningen.

Utredningen skal vurdere hvordan reindriften vil påvirke forhold i området og hvordan reindrift vil påvirkes av forhold i området. Påvirkning på miljø og samfunn skal utredes både for reinens vinterbeiting i seg selv, og fra tilknyttede aktiviteter, herunder motorferdsel, infrastruktur og bruk av droner. Eventuelle følgekonsekvenser av avbøtende tiltak skal også utredes.

6. Tema som skal utredes etter anerkjent metodikk

Temaene her skal utredes ved bruk av Miljødirektoratets håndbok for konsekvensutredning av klima- og miljøtema (M-1941).

6.1 Naturmangfold

Utredningen skal kartlegge konsekvenser av tiltaket for naturmangfold, herunder konsekvenser av oppføring av infrastruktur for naturmangfold.

6.1.1 Villrein

Forholdet til villreinen er særlig trukket frem av flere instanser, både for Tolga Østfjell villreinområde og Forollhogna villreinområde. Tolga Østfjell villreinområde er per i dag det eneste villreinområdet som har grønn status etter kvalitetsnormen for villrein. I tiltaksplanene for villrein vil det bli lagt opp til å sikre villreinen som en art vi har et særegent ansvar for.

Risikoen for at tamreinen går inn i villreinområdene og dermed fører til sammenblanding skal utredes. Hvilke tiltak som må gjennomføres for å hindre utvandring til villreinområder skal utredes, herunder sperregjerder.

Det skal også utredes hvordan en eventuell utvandring til et villreinområde skal håndteres, inkludert skilling av individer i flokker hvor tamrein og villrein er blandet. Konsekvensene av sammenblanding for villreinen skal vurderes, herunder konsekvenser for villreinens biologi, for villreinområdet som blir berørt, dyrevelferd, roller og økonomi.

Det skal videre vurderes om mulige endringer i forekomst av insekter, parasitter og sykdommer i regionene kan få konsekvenser for villreinen, og konsekvenser for villrein av mulige endringer i bæreevne for rovvilt i regionen. Utredningen av konsekvenser for villrein må gjøres ved bruk av metodikken i naturmangfoldkapittelet i M-1941, eventuelt supplert med metodikk beskrevet i veileder om utredning av Villrein fra Norconsult.

6.1.2 Påvirkning av vilt og trekkleier for vilt

Etablering av gjerder vil kunne påvirke trekkruiter for vilt. Konsekvenser av infrastruktur for vilt skal vurderes.

¹ NIBIO rapport nr. 98, 2024

6.1.3 Rovvilt

Det er gjort rede for forvaltningsområder for rovvilt, og forekomst av rovvilt i NIBIOs rapport. Det må utredes hvilke konsekvenser forekomsten av rovvilt vil kunne ha for reindriftsutøvelsen. Det må også utredes om reindrift i området kan føre til økt bæreevne for rovvilt i området, og om det er sannsynlig at dette vil få konsekvenser for villrein i tilgrensende områder de delene av året reinen fra Fosen ikke er i området. I Sålekinna er det etablert erstatningsbeite for sauebesetninger fra rovdyrutsatte områder i Engerdal og det forutsettes at dette erstatningsbeite opprettholdes. Mulige konsekvenser for erstatningsbeitet må utredes.

6.1.4 Verneområder innenfor området

De aktuelle verneområdene er listet opp i punkt 4.5. Konsekvenser av tiltaket for verneformålet og verneverdiene i disse verneområdene må vurderes. Det må også vurderes i hvilken grad vernebestemmelsene vil legge restriksjoner på utøvelse av reindrift i området. Regional miljømyndighet (Statsforvalteren i Innlandet) må involveres i arbeidet. Det må også forvaltningsmyndigheten for de enkelte verneområdene. Os kommune er forvaltningsmyndighet for Bjøreggene naturreservat. Tolga kommune er forvaltningsmyndighet for Hodalen landskapsvernområde. Statsforvalteren i Innlandet er forvaltningsmyndighet for de øvrige verneområdene.

6.1.5 Verneområder utenfor tiltaksområdet

Det må også gjøres en vurdering av verneområder utenfor tiltaksområdet, som det kan forventes at blir påvirket dersom rein beveger seg ut av området.

6.2 Vannmiljø

Det må vurderes om etablering av infrastruktur, vanntilførsel, utslipp fra sanitæranlegg og fôringsanlegg kan påvirke vannforekomster negativt. Utredningen må gi grunnlag for en vurdering etter forskrift 15. desember 2006 om rammer for vannforvaltningen § 12.

6.3 Kulturmiljø

Konsekvenser for kulturminner av oppføring av infrastruktur i området skal vurderes

6.4 Friluftsliv

Tiltaksområdet er et viktig område for friluftsliv for lokalmiljøet. Et større område i Sømådalen er også registrert som svært viktig friluftsområde. Femundløpet går gjennom området, og det drives hundetrening. Jakt og fiske er viktig både som rekreasjon og næring. Konsekvenser for friluftsliv, jakt og fiske skal vurderes.

6.5 Landskap

Etablering av infrastruktur kan ha konsekvenser for landskapet. Det må vurderes hvordan beite vil påvirke erosjon.

6.6 Klimagassutslipp

Det må vurderes om beiting i området på vinterstid og oppføring av infrastruktur, vil føre til økte klimagassutslipp. Det må videre vurderes klimagassutslipp knyttet til flytting av rein til og fra erstatningsområdet. Det bør også vurderes om nedbeiting av lyse lavmatter kan ha negative effekter for oppvarming og klimagassutslipp.

6.7 Verdensarv

Deler av området befinner seg innenfor Circumferensen, som står på UNESCOs liste over verdens kultur- og naturarv. Det må vurderes om tiltaket kan få konsekvenser for ivaretagelsen av området som verdensarvområde.

7. Tema som skal utredes

7.1 Reindrift

Femunden reinbeitedistrikt og Svahken sijte/Elgå reinbeitedistrikt grenser til tiltaksområdet. I tillegg ligger Rendalen renselskap i nærheten av tiltaksområdet.

Risikoen for sammenblanding med de to reinbeitedistriktene og Rendalen renselskap skal vurderes.

7.2 Jordbruk

Rundt 0,3 pst. av tiltaksområdet er jordbruksareal. Tiltaksområdet vil i hovedsak være avgrenset mot jordbruksareal. Rein som trekker inn på innmark er fra før en utfordring i regionen. Risikoen for at flere rein trekker inn på innmark og avbøtende tiltak må utredes.

Risikoen for rein på innmark må vurderes, og det må vurderes hvilke avbøtende tiltak som kan være aktuelle. Konsekvenser for mulighetene for nydyrking innenfor tiltaksområdet må også vurderes. Videre skal konsekvenser for husdyr som beiter i utmark vurderes.

7.3 Skogbruk

Konsekvenser for skogbruk må vurderes. Deler av skogen i området er vernskog, dette må tas med i vurderingen av konsekvenser for skogbruk.

7.4 Reiseliv og turisme

Konsekvenser for muligheter for verdiskaping knyttet til reiseliv og turisme skal vurderes.

7.5 Annen verdiskaping

Det skal gjøres en vurdering av hvilke konsekvenser bruk av tiltaksområdet som vinterbeite vil ha for annen verdiskaping, herunder utbygging av energi.

7.6 Sykdommer og smitterisiko

Rein fra ulike deler av landet kan ha ulik forekomst av sykdommer og parasitter. Det må gjøres en vurdering av risiko for endringer i sykdomsbilde i området og smitterisiko.

7.7 Samfunnssikkerhet og beredskap

Konsekvenser ved etablering av vinterbeite for rein skal vurderes opp mot samfunnssikkerhet og beredskap.

7.8 Folkehelse

Det er pekt på at usikkerheten om konsekvensene av bruken av området som vinterbeite for rein, og den eksisterende utfordringen med rein på innmark påvirker innbyggernes psykososiale helse. Det skal vurderes om bruken av området som vinterbeite kan få konsekvenser for folkehelsen.

7.9 Økonomiske konsekvenser for berørte aktører

Endret bruk av et område vil kunne få økonomiske konsekvenser for brukere av området. Det skal gjøres en vurdering av økonomiske konsekvenser av bruk av området som vinterbeite for:

- Grunneiere
- Rettighetshavere
- Kommuner
- Fjellstyrer
- Lokalmiljøet

7.10 Kartlegging av eiendomsforhold

I Os, Tolga og Engerdal kommune er det enkelte eiendommer i fjellet som ikke er matrikulert. Eiendommene forvaltes i dag som sameier. Det må gjøres en vurdering av behovet for en kartlegging av eiendoms- og rettighetsforholdene. Behovet skal vurderes på grunnlag av om dette er nødvendig for å kunne etablere tilleggsareal for vinterbeite i området.

7.11 Infrastruktur for reindriften

Nødvendig infrastruktur for å få reinen av og på bil skal utredes. Dette omfatter også avlastnings/opplastingsplasser, oppsamlingsgjerder og beitehage som reinen kan oppholde seg i frem til transport og etter transport. Beitehagen må være stor nok til at reinen kan oppholde seg der over noe tid, og det må være mulighet for tilleggsfôring. Gjerdeanlegget må ha vanntilførsel, strøm og sanitæranlegg.

Det vil også være nødvendig å utrede oppføring av gjeterhytte, garasje og lagerbygning til bruk for reingjeterne. Disse må plasseres der det er hensiktsmessig for gjeting og arbeid med reinen.

Gjerdeanlegg som kan brukes til skilling av rein ved sammenblandinger med tilgrensende reinbeitedistrikter skal vurderes.

Det kan være aktuelt for reindriften å bruke droner for tilsyn av reinen. I samarbeid med reindriften kan det også være aktuelt med andre tiltak for tilsyn og for å følge reinens bevegelsesmønster.

Det skal vurderes alternative plasseringer av infrastruktur. Alternativene må vurderes ut fra reindriftsfaglige behov og hensynet til andre interesser.

Konsekvensutredningen skal gi en beskrivelse av behov for og mulig omfang av nødvendig infrastruktur for reindriften, samt vurdere alternative plasseringer av denne.

Plasseringen av infrastruktur skal være best mulig reindriftsfaglig, og i størst mulig grad unngå negative konsekvenser for andre forhold, herunder klima- og miljøhensyn. Alternative plasseringer skal utredes i dialog med reindriften. Rasfare og fare for flom må vurderes for de alternative plasseringene.

Den foreslåtte infrastrukturen skal inntegnes på kart.

7.12 Motorferdsel

Konsekvenser av reindriftens bruk av motorisert ferdsel og konsekvenser av annen motorferdsel for reindriften. Konsekvensutredningen må belyse hvordan etablering av et vinterbeite for reinbeitedistriktet vil øke den samlede belastningen av motorferdsel i området.

7.13 Dyrevelferd

Reindriftsfaglige vurderinger, herunder dyrevelferd knyttet til transport, er gjort i NIBIOs rapport «Utredning av mulige tilleggsareal for vinterbeite for Sør-Fosen sijte og Nord-Fosen sijte. NIBIO har lagt til grunn at et aktuelt tilleggsareal skal kunne nås med bil innen maksimalt fem timer kjøretid fra Fosen. Denne forutsetningen er avklart med Nord-Fosen sijte og Sør-Fosen sijte, og er innenfor kravene i forskrift om næringsmessig transport av dyr.

7.14 Avbøtende tiltak

Konsekvensutredningen skal beskrive tiltak for å redusere og kompensere for skadevirkninger for miljø og samfunn i tråd med forskrift om konsekvensutredninger § 23. Der konsekvensutredningen avdekker negative konsekvenser skal det foreslås avbøtende tiltak.

Behovet for gjerder som avbøtende tiltak skal vurderes. Gjerder skal vurderes blant annet være for å hindre at rein trekker inn på jordbruksareal, for å hindre sammenblanding av rein fra tilgrensende reinbeitedistrikter, eller for å sikre at de to sijtene kan driftes i to adskilte grupper. Trekk ut av området skal forhindres for å unngå sammenblanding med villrein. Tolga Østfjell villreinområde er det eneste villreinområde i Norge som har fått grønn status etter nasjonal vurdering av villreinens tilstand. Dette villreinområdet har flere kilometer grense til det mulige tilleggsarealet. Sammenblanding skal forhindres. Utredningen skal vurdere hvilke tiltak som er påkrevde for å forhindre trekk ut av området og dermed mulig sammenblanding med villreinen fra og med den første vinteren det er aktuelt å ta tilleggsarealet i bruk. Trekk ut av området og sammenblanding skal også forhindres mot Forollhogna villreinområde.

Det vil også være viktig å se på tilleggs løsninger eller mulige alternative løsninger til gjerder dersom det i noen tilfeller vil kunne fungere bedre for å hindre sammenblanding.

Utredningen skal også anslå kostnader ved de avbøtende tiltakene

Utredning skal identifisere forslag til avbøtende tiltak. Når delkontrakt 1 er oppfylt skal utredning og oppdragsgiver vurdere hvilke avbøtende tiltak det skal utredes følgekonssekvenser av, jf. punkt 8.

Gjerder som avbøtende tiltak skal inntegnes på kart.

8. Følgekonskvenser

Konsekvensutredningen skal vurdere følgekonskvenser av avbøtende tiltak for miljø og samfunn.