

## Notat

<i>Tittel:</i> <b>Konsekvenser ved bortfall av plikter</b>	<i>Tilgjengelighet:</i> <b>Åpen</b>
	<i>Dato:</i> 29. november 2016
<i>Forfatter(e)/Prosjektleder:</i> Patrick Berg Sjørdahl, Edgar Henriksen	<i>Ant. sider og vedlegg:</i> 20
<i>Avdeling:</i> Næring og bedrift	<i>Prosjektnr.:</i>
<i>Oppdragsgiver:</i> Nærings- og fiskeridepartementet	<i>Oppdragsgivers ref.:</i>
<i>Kommentarer:</i>	

## **Innhold**

<b>1</b>	<b>Oppdrag .....</b>	<b>1</b>
<b>2</b>	<b>Aktivitetsplikt for fiskeindustrianlegg.....</b>	<b>2</b>
<b>3</b>	<b>Utviklingstrekk .....</b>	<b>3</b>
3.1	Båtsfjord .....	5
3.2	Lebesby.....	8
3.3	Hammerfest.....	10
3.4	Hadsel .....	12
3.5	Vestvågøy .....	15
<b>4</b>	<b>Konsekvenser ved bortfall av plikter oppsummert.....</b>	<b>19</b>
<b>5</b>	<b>Referanser .....</b>	<b>21</b>

# 1 Oppdrag

I forkant av Stortingets behandling av de industrielle trålernes pliktsystem (tilbuds-, bearbeidings- og aktivitetsplikt), har Nærings- og Fiskeridepartementet anmodet Nofima om å utarbeide et notat som viser nøkkeltall for kommuner med fiskeindustrianlegg hvor det er pålagt aktivitetsplikt.

Notatet gjennomgår utviklingen i folketall og sysselsetting i de kommuner hvor det er industrianlegg med aktivitetsplikt. Det vises og til utviklingen i landinger av råstoff til anlegget med aktivitetsplikt i de enkelte kommuner. Avslutningsvis gis vurderinger av mulige konsekvenser ved bortfall av plikter, fortrinnsvis aktivitetsplikten.

## 2 Aktivitetsplikt for fiskeindustrianlegg

Aktivitetsplikten omhandler plikt til å opprettholde aktivitet ved utvalgte industrianlegg. Den blir også omtalt som industriplikt, eventuelt industrivilkår. Plikten har et geografisk element som omhandler den fysiske beliggenheten til anlegget og et kvantitativt som omhandler størrelsen på virksomheten målt i antall sysselsatte, mengde råstoff, osv. Det er per dags dato kun Havfisk ASA som er pålagt aktivitetsplikt. Denne plikten omfatter Havfisks rettigheter knyttet til aktivitet i seks kommuner: Båtsfjord, Lebesby, Nordkapp og Hammerfest i Finnmark og Hadsel og Vestvågøy i Nordland. Norway Seafoods AS driver anleggene i samtlige kommuner med unntak av Nordkapp, hvor Storbukt Fiskeindustri AS er driver. Av denne grunn er ikke Nordkapp kommune inkludert sammen med de øvrige fem anleggene i dette notatet.

Nergård har tidligere hatt aktivitetsplikt ved sine industrianlegg i Skjervøy kommune i Troms og Bø kommune i Nordland, men plikten bortfalt etter gjensidig avtale mellom Nergård, de aktuelle kommunene og Nærings- og Fiskeridepartementet i hhv. 2010 og 2014 (Nærings- og fiskeridepartementet 2015).

Notatet viser først til den overordnede utviklingen i folketall og sysselsetting i de fem kommunene med fiskeindustrianlegg hvor det påligger aktivitetsplikt. Det gis så en nærmere gjennomgang av situasjonen i de enkelte kommuner hva angår befolkningsutvikling, sysselsetting og fiskeriaktivitet. Sysselsetting på kommunenivå er delt opp på Norway Seafoods, øvrig næringsmiddelindustri, fiskere, offentlig tjenesteyting og øvrig sysselsetting. "Øvrig næringsmiddelindustri" vil i denne sammenheng bety sysselsetting innenfor landbasert fiskeri- og havbruksaktivitet ikke knyttet til Norway Seafoods.

På grunn av tidsaspektet har det ikke vært mulig å gjøre analyser på ringvirkninger fra de aktuelle anleggene på annet næringsliv i deres respektive kommuner og regioner. Det er dermed ikke mulig å si noe om effektene ved nedleggelse for det øvrige næringslivet. Det har imidlertid tidligere blitt gjort analyser av ringvirkninger fra både norsk sjømatnæring samlet og konsernet Nergård separat. Se Olafsen m.fl (2014) og Iversen m.fl. (2015) for mer informasjon.

Alle tall på befolkningsutvikling og sysselsetting på kommunenivå er innhentet fra Statistisk Sentralbyrå (SSB). Tall på sysselsetting for det enkelte anlegg er gjengitt med tillatelse fra Norway Seafoods AS.

Merk: Tall for folketall og sysselsetting fra SSB gjelder på kommunenivå, ikke tettsted. Norway Seafoods anlegg i Hadsel kommune er lokalisert i Melbu, mens anlegget i Vestvågøy kommune er lokalisert i Stamsund, tettsteder som utgjør omkring 25% og 10% av det totale folketallet i deres respektive kommuner. Dermed gir ikke tallene nødvendigvis et korrekt bilde på utviklingen i hvert av de to tettstedene. Avvik kan også forekomme grunnet ulike målemetoder og måletidspunkter på sysselsettingstall fra SSB og Norway Seafoods.

### 3 Utviklingstrekk

I det følgende vil det bli gjort vurderinger av eventuelle konsekvenser ved bortfall av aktivitetsplikt og tilbudsplikt for de enkelte kommuner omtalt her. De vurderinger gjort her er basert på tallmaterialet innhentet fra SSB og Norway Seafoods samt annen tilgjengelig informasjon.

Bedriftskompetanse gjennomførte i 2012 utredningen "Konkurranseskraftig Industri i Nord" (KIN) på oppdrag for Norway Seafoods og daværende Aker Seafoods (Norway Seafoods 2012a). Utredningen ga tilrådninger til ulike tiltak som burde iverksettes for å forbedre lønnsomheten og styrke konkurransekraften i filetindustrien. Blant tiltakene som ble foreslått var en reduksjon i antall større filetanlegg, for med det å bedre kunne utnytte kapasiteten. Mer konkret ble det foreslått å samle selskapets aktivitet på ett større anlegg i Finnmark og ett større anlegg i Nordland, en virksomhet som i dag er fordelt på fire større anlegg, to i hvert fylke. Norway Seafoods anlegg i Hammerfest og Melbu ble foreslått nedlagt, mens det ble anbefalt videre satsing på selskapets virksomhet i Stamsund og Båtsfjord. Aktiviteten ved selskapets øvrige mindre anlegg, deriblant Lebesby, ble foreslått videreført. En samling av aktiviteten ville blitt medfulgt av en samling av råstoff, noe som etter Norway Seafoods beregninger ville kunnet bety 120-140 flere årsverk til sammen i Båtsfjord og Stamsund. En nedleggelse av aktiviteten på Melbu og i Hammerfest ville medført en reduksjon på om lag 180 til 200 årsverk, altså en netto reduksjon på rundt 60 årsverk (Kjernli og Lundgren 2012). Merk, dette var før Norway Seafoods reduserte sin kapasitet i Hammerfest ved relokaliseringen fra Rypefjord til Forsøl i 2014.

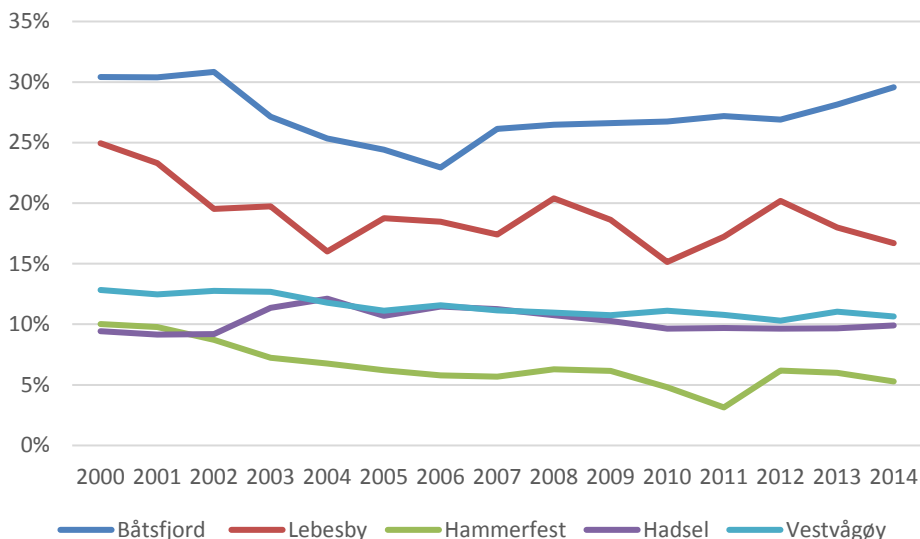
Tiltakene foreslått i "Konkurranseskraftig Industri i Nord" ble ikke gjennomført med henvisning til begrensningene i selskapets rammebetingelser (Norway Seafoods 2012b). Dette må forstås som begrensninger satt av aktivitetsplikten samt eierskapsbegrensningene i Konesjonsforskriften § 2-5, "særlige regler om eierkonsentrasjon når fartøy og fiskeindustribedrift eies av samme eier"<sup>1</sup>. Tilrådingene i utredningen må likevel tas med i betraktningen når eventuelle konsekvenser for de ulike anlegg ved bortfall av plikten skal vurderes. Vurderingene gjort her forutsetter at eierskapsbegrensningen i Konesjonsforskriften oppheves ved bortfall av aktivitetsplikten, eventuelt endres for å tillate Norway Seafoods fri tilpasning av mottaksstruktur. Det må også tas med i betraktningen at Norway Seafoods har signalisert planer om, og gjennomført-, investeringer på enkelte anlegg (Norway Seafoods 2014) samt Lerøys nylige oppkjøp av Norway Seafoods og Havfisk.

Konsekvensene av en mulig omgjøring av anlegg til rene mottaksanlegg framfor nedleggelse behandles ikke for hver enkelt kommune. Effekten kan antas å bli den samme for samtlige kommuner, nemlig en reduksjon i antall sysselsatte.

Ved et eventuelt bortfall av aktivitetsplikten vil det kunne slå svært ulikt ut for de forskjellige kommunene. Som man kan lese av Figur 3.1, er fiskerinæringen av ulik betydning for kommunene hva angår sysselsettingen. Det må tas med i betraktningen at det er betydelige forskjeller i innbyggertall mellom de fem kommunene. Lebesby har kun i overkant av 1300 innbyggere, mens Hammerfest og Vestvågøy har i overkant av 10 000 og 11 000. Enkelte kommuner har og et langt større mangfold av aktører innenfor hvitfisknæringen, eller et mer differensiert næringsliv.

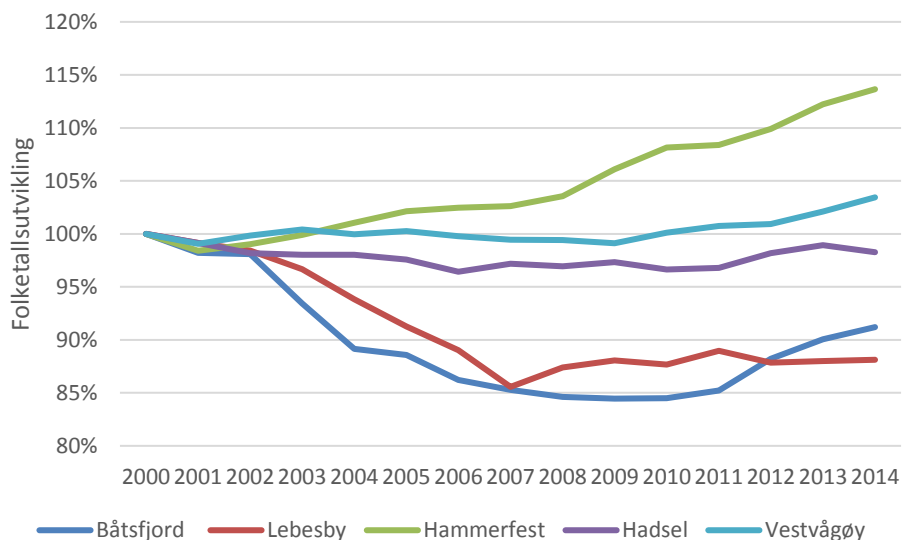
---

<sup>1</sup> Konesjonsforskriften § 2-5 bokstav b): "når mer enn en fiskeindustribedrift er eid av samme eier, kan eieren inneha torsketrållatelse for fartøy som til sammen vil bli tildelt inntil sju kvotefaktorer for hver fiskeindustribedrift han eier når han har plikt til å levere fangsten fra fartøyet etter forskrift 12. september 2003 nr. 1131 om leveringsplikt for fartøy med torsketrållatelse til fiskeindustribedriften."



Figur 3.1 Andel fiskerisysselsatte av total sysselsetting, 2000-2014. Kilde: SSB

Som Figur 3.2 viser har den relative folketallsutviklingen vært svært forskjellig i de ulike kommunene. Båtsfjord og Lebesby, begge i Øst-Finnmark, viser i stor grad samme trend med en jevn nedgang fra årtusenskiftet til om lag 2008-2010, hvor utviklingen flatet ut og det sågar var en liten vekst. Dette er også de to kommunene med lavest folketall. Hadsel og Vestvågøy er de kommunene med jevnest utvikling hvor de viser hhv. minimal nedgang og minimal vekst siden 2000. Hammerfest skiller seg ut og har sterk vekst. Dette henger blant annet sammen med utbyggingen av LNG-anlegget på Melkøya.

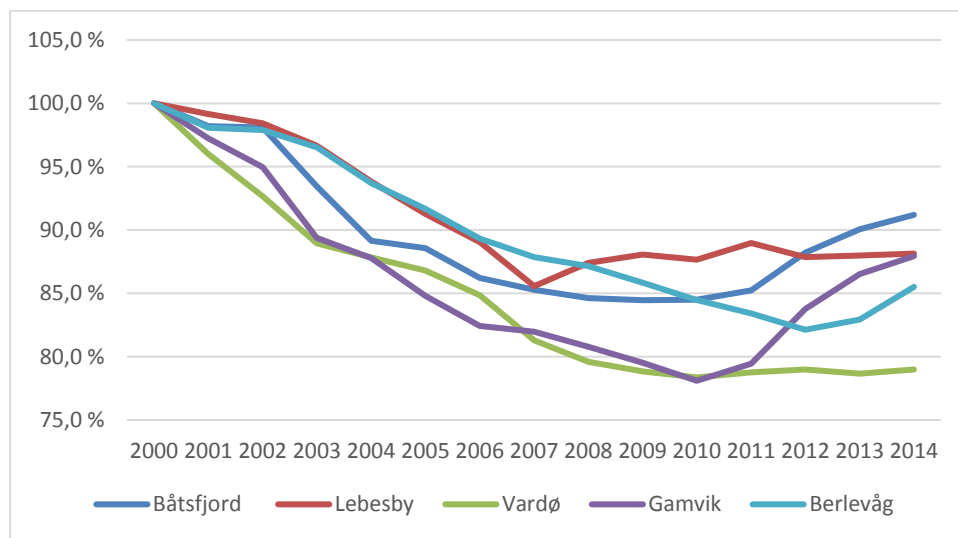


Figur 3.2 Relativ folketallsutvikling i kommuner med aktivitetsplikt, 2000-2014. Kilde: SSB

### 3.1 Båtsfjord

#### Folketall og sysselsetting

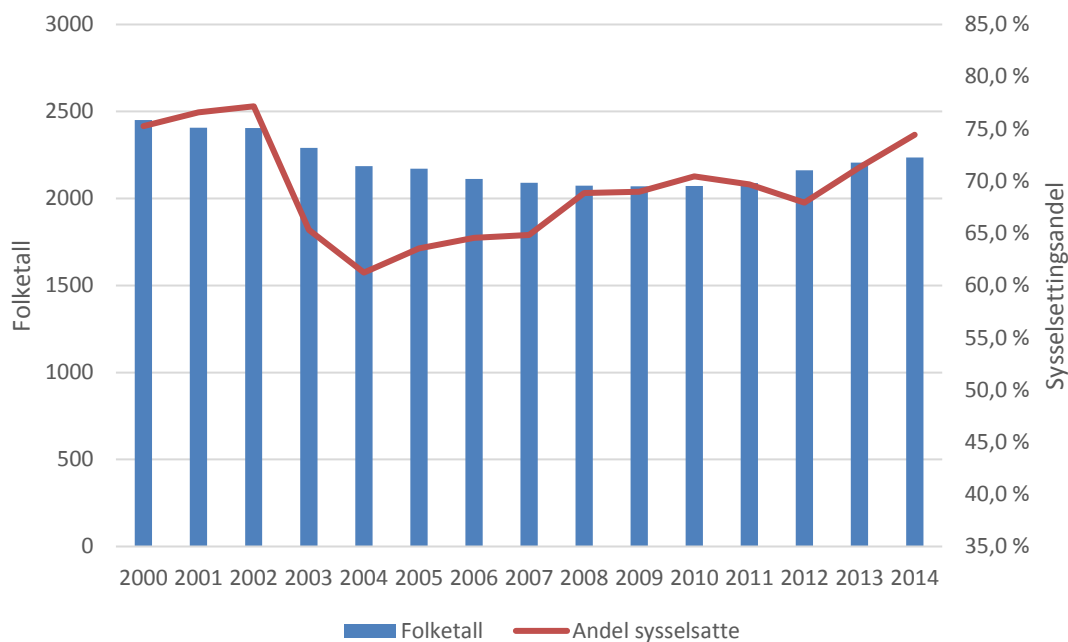
Båtsfjord kommune har hatt en befolkningsutvikling som i stor grad samsvarer med utviklingen i lignende kommuner i Øst-Finnmark (Figur 3.3) dersom man ser på den relative endringen. Flere av kommunene har siden årtusenskiftet opplevd jevn befolkningsnedgang fra tidlig 2000-tall til omkring 2010. Fra 2010 har flere kommuner enten opplevd at nedgangen avtar eller en økning i folketallet. Denne utviklingen sammenfaller i stor grad med utviklingen i fiskerinæringen hvor man så økte kvoter i perioden 2009-2013, en sammenheng som viser seg i flere fiskeriavhengige kommuner langs kysten, ikke kun i Øst-Finnmark (Iversen m.fl. 2015:190). Så vel som veksten i den tradisjonelle fiskerinæringen, må en del av veksten også tilskrives økningen i kongekrabbefisket.



Figur 3.3 Relativ folketallsutvikling i Øst-Finnmark. Båtsfjord kommune i mørkeblått. Kilde: SSB.

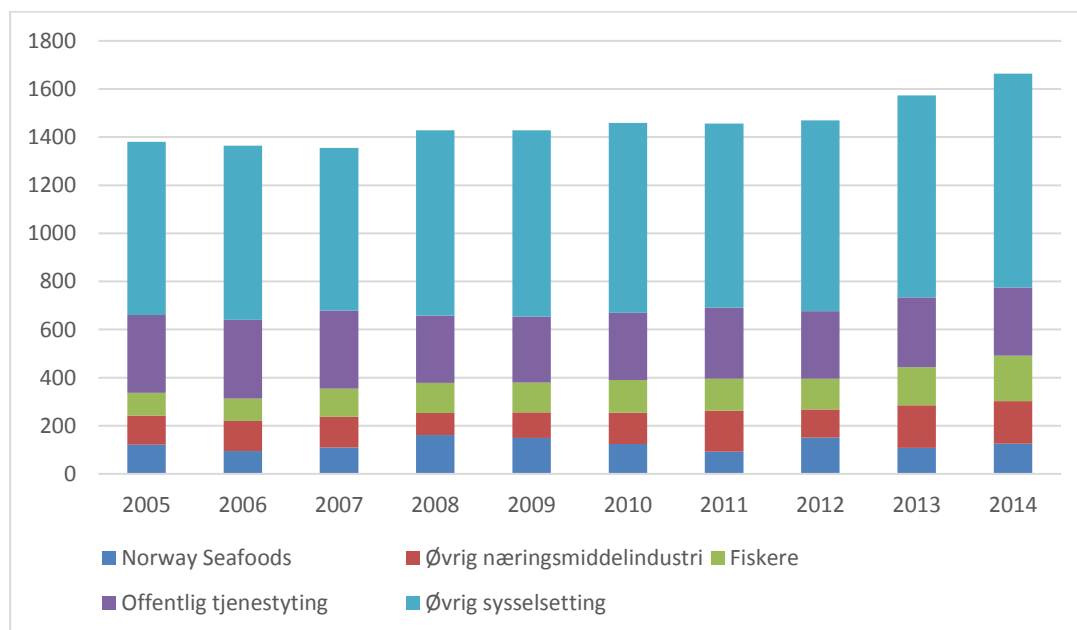
For Båtsfjord innebar perioden 2000-2010 en jevn nedgang hvor innbyggertallet sank med om lag 16 prosent, før en økning reduserte nedgangen til 9 prosent i 2014. I absolutte tall sank innbyggertallet fra 2451 innbyggere til 2071 i perioden 2000-2010, før det igjen økte til 2235 i 2014 (Figur 3.4).

Sysselsettingsandelen Båtsfjord kommune har vært relativt høy over lengre tid sett i forhold til andre lignende kommuner, og har en stigende kurve etter den brå nedgangen i 2002, en minking som sammenfaller med nedgangen i fiskeindustrien på samme tidspunkt. Merk, sysselsettingsandelen i Figur 3.4 viser antall sysselsatte som andel av det totale innbyggertallet, og inkluderer således også de som ikke er i arbeidsfør alder.



Figur 3.4 Folketall og andel sysselsatte i Båtsfjord kommune, 2000-2014. Kilde: SSB.

Figur 3.5 viser sysselsettingen i Båtsfjord kommune fordelt på sysselsatte i Norway Seafoods, øvrig næringsmiddelindustri, fiskere, offentlig tjenesteyting og øvrig sysselsetting. I 2014 utgjorde sysselsatte innenfor fiskeri- og havbruksnæringen 492 av 1664 personer, hvorav ansatte ved Norway Seafoods stod for 126. Som figuren under viser står Norway Seafoods for om lag halvparten av arbeidsplassene i næringsmiddelindustrien med relativt små variasjoner over år. Mer spesifikt utgjorde de i 2014 41% av de sysselsatte i næringsmiddelindustrien. For sysselsettingen som helhet utgjorde Norway Seafoods omkring 7% samme år, den høyeste andelen i de fem kommunene vist til her.



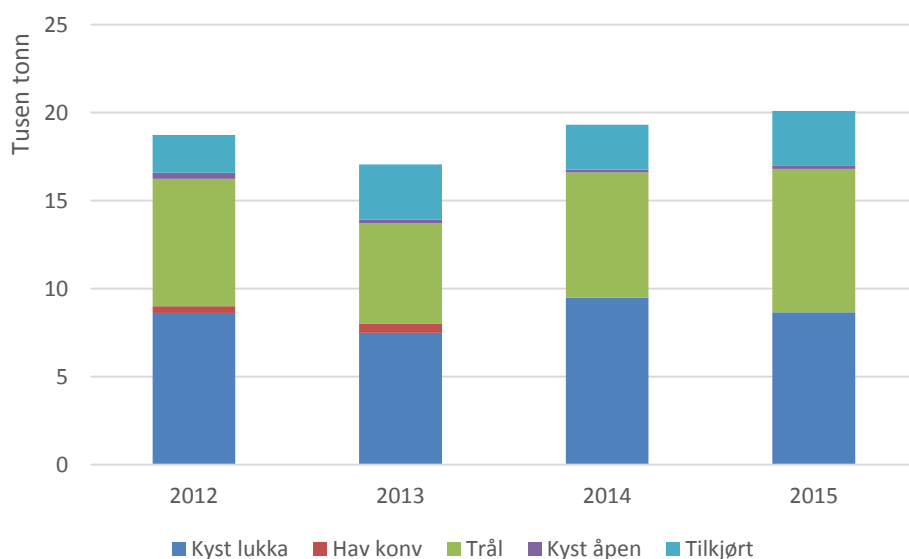
Figur 3.5 Sysselsetting i Båtsfjord kommune 2005-2014. Kilde: SSB og Norway Seafoods.



## Fiske og fangst

Båtsfjord har de senere årene markert seg som en av vinnerkommunene både når det gjelder fangst av fartøy registrert i kommunen og landinger til kommunen, med en økning langt over landsgjennomsnittet (Iversen m.fl. 2015:184-191). Det har også vært en klar økning i antall fiskere registrert i kommunen, noe som framgår av tabellen over. Det er per dags dato to større hvitfiskbedrifter i kommunen, Norway Seafoods og Båtsfjordbruket AS.

Figur 3.6 viser landinger av hvitfisk til Norway Seafoods anlegg i Båtsfjord kommune. En stor andel av råstoffet som landes i Båtsfjord er trålråstoff, og i 2015 stod dette for omkring 40 prosent av det totale kvantumet. Samtidig mottar anlegget en stor mengde råstoff fra kystflåten sett i forhold til de øvrige kommunene vist til her, i snitt 8500 tonn hvert år.



Figur 3.6 Landinger av hvitfisk til Norway Seafoods i Båtsfjord. Kilde: Sluttseiddedata med tillatelse fra Norway Seafoods

## Konsekvenser ved bortfall av plikter

Båtsfjord kommune har opplevd befolkningsøkning og har en høy andel sysselsatte sett i forhold til de andre kommunene vist her. Landinger av hvitfisk til Norway Seafoods anlegg i kommunen har vært stabile de senere årene. Kommunen er til dels avhengig av trålfangst, og et eventuell bortfall av trålerne andel vil sannsynligvis medføre en kapasitetsreduksjon ved anlegget. Likevel har Båtsfjord en stor mengde fangst fra kystflåten sett i forhold til andre kommuner, er gunstig lokalisert hva angår nærhet til fiskefeltene og befinner seg i et solid industrimiljø. Ansatte ved Norway Seafoods utgjør en relativt høy andel av den totale sysselsettingen i kommunen sett i forhold til de øvrige kommunene vist til i denne rapporten. Ved en eventuell nedleggelse kan det antas at det vil kunne slå negativt ut for folketallet i kommunen, men nedgangen vil ikke være dramatisk. Det antas at en nedleggelse enten vil gi grunnlag for etablering av annen virksomhet eller vekst i eksisterende virksomhet.

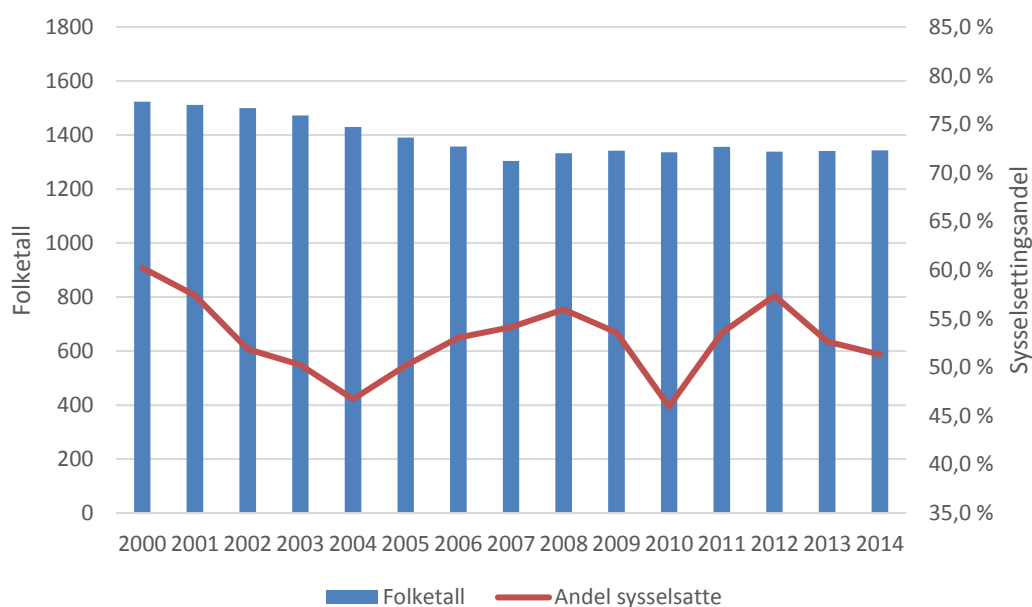
Ved et eventuelt bortfall av aktivitetsplikten er det likevel lite sannsynlig at anlegget vil legges ned, jf. utredningen gjort for Norway Seafoods av Bedriftskompetanse, hvor det ble anbefalt videre drift. Dersom rådene i KIN-utredningen ble fulgt og virksomheten ved Norway Seafoods anlegg i Hammerfest og eventuelt Lebesby ble lagt ned, vil det kunne slå positivt ut for Båtsfjord. En samling

av virksomheten på færre anlegg vil kunne medføre mer råstoff og flere årsverk i kommunen. Norway Seafoods egne anslag tilsier som nevnt en økning på 120-140 årsverk i Stamsund og Båtsfjord til sammen, skulle utredningens anbefalinger bli gjennomført. Det er ikke kjent hvordan årsverkene vil fordeles mellom stedene.

## 3.2 Lebesby

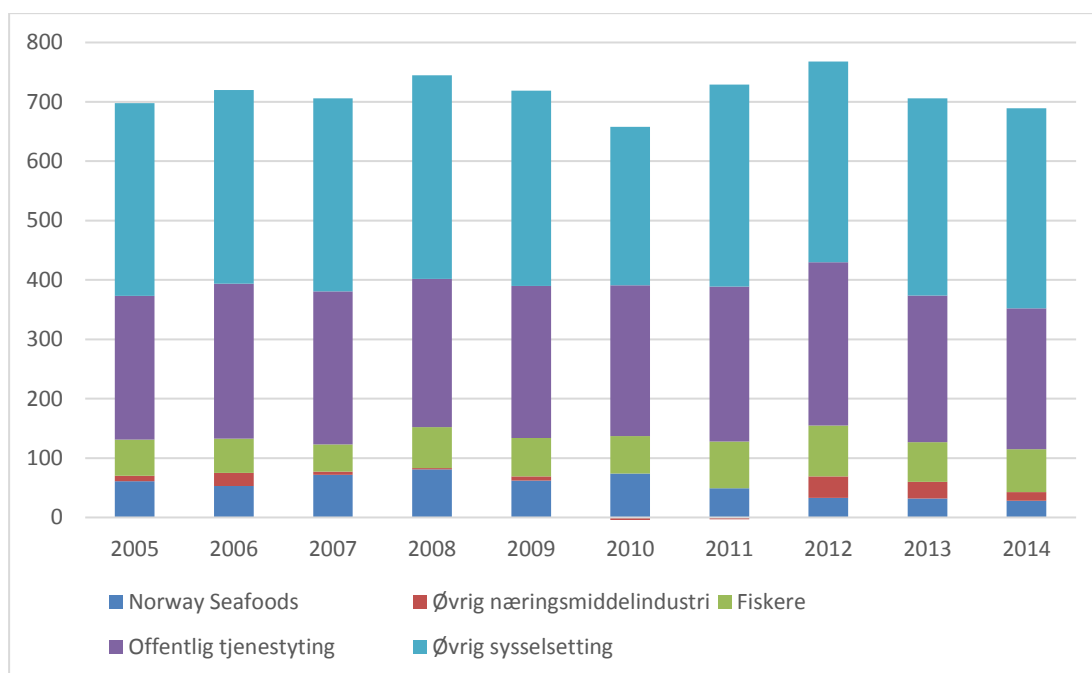
### Folketall og sysselsetting

Lebesby kommune har i likhet med enkelte andre kommuner i sin region opplevd en jevn nedgang i folketallet, men med en utflating de senere årene (Figur 3.3). Som Figur 3.7 viser lå folketallet i 2014 på 88% av hva det var i 2000, en reduksjon på omtrent 200 personer. Lebesby er og den kommunen med lavest folketall i forhold til de fire andre. Samme figur viser en noe ujevn sysselsetningsandel hvor andelen varierer fra omkring 45% på det laveste til rundt 55% på det meste.



Figur 3.7 Folketall og andel sysselsatte i Lebesby kommune, 2000-2014. Kilde: SSB.

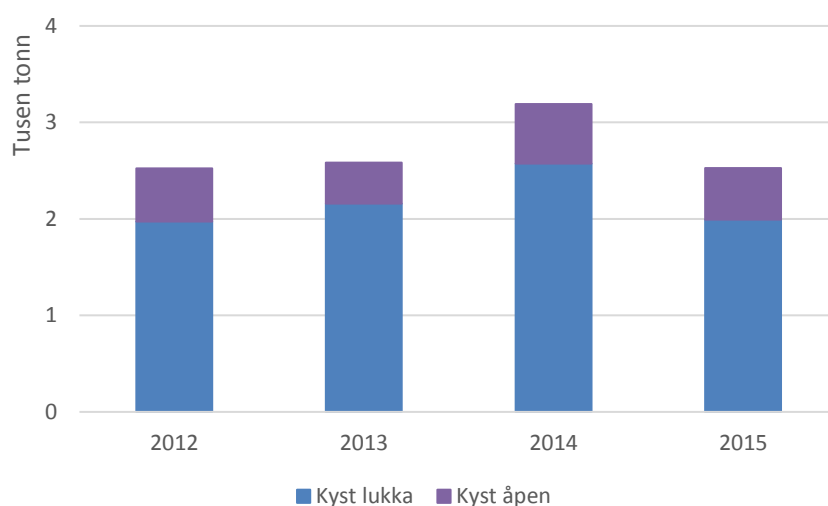
Lebesby er den av kommunene med anlegg pålagt aktivitetsplikt hvor de sysselsatte ved anlegget utgjør den største andelen av ansatte i næringsmiddelindustrien. Som Figur 3.8 viser stod de ansatte ved Norway Seafoods i 2014 for om lag 65%, totalt 28 årsverk. Betydningen for kommunen som helhet var med 4% av den totale sysselsettingen lavere enn hva tilfellet var i Båtsfjord, men likefullt høyere enn de øvrige kommunene. Næringsmiddelindustri sysselsatte utgjør imidlertid en lav andel av den totale sysselsettingen, men det må tas med i betraktning at Lebesby har det laveste antall sysselsatte av de fem kommunene her.



Figur 3.8 Sysselsetting i Lebesby kommune 2005-2014. Kilde: SSB og Norway Seafoods.

## Fiske og fangst

I motsetning til Båtsfjord har Lebesby vært en av taperkommunene de senere årene både når det gjelder fangst av fartøy registrert i kommunen og landinger (ibid). Antall fiskere registrert i kommunen har likefullt holdt seg relativt stabil sammenlignet med utviklingstrekkene i flere andre kommuner. Norway Seafoods anlegg i Kjøllefjord er det anlegget av de fem vist til her som håndterer lavest kvantum over året, om lag 2500 tonn. Landingene er utelukkende basert på fangst fra kystflåten, og det har ikke blitt levert trålfangst ved anlegget de siste årene. Det er per dags dato to fiskemottak i kommunen; Norway Seafoods og et nylig oppstartet anlegg av Nergård og Polar Seafood i samarbeid.



Figur 3.9 Landinger av hvitfisk til Norway Seafoods i Kjøllefjord, 2012-2015. Kilde: Sluttseiddedata med tillatelse fra Norway Seafoods

## Konsekvenser ved bortfall av plikter

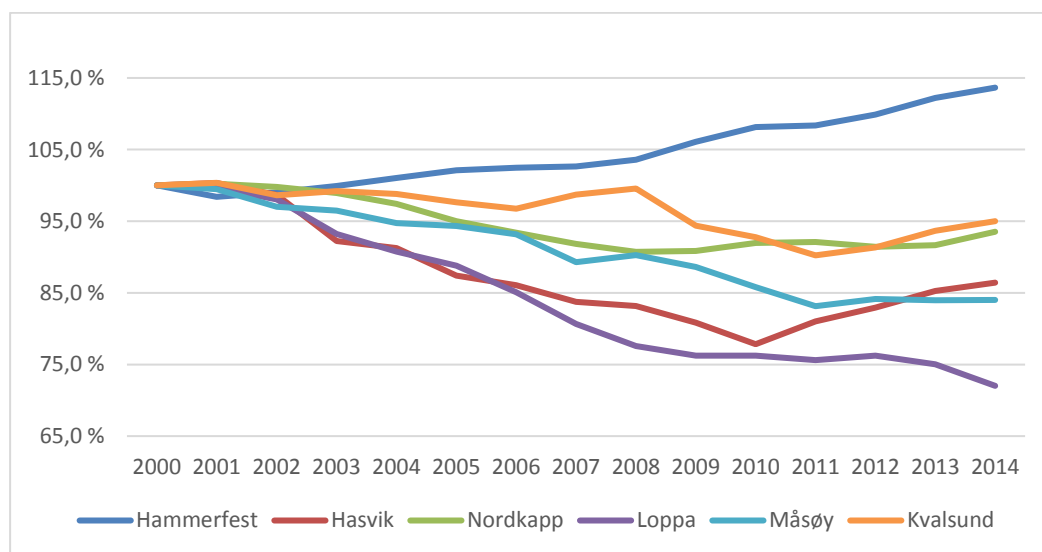
Anlegget i Lebesby kommune er det anlegget som håndterer det laveste volumet over året. Det har ikke blitt levert trålfangst de senere årene, og anlegget er således helt avhengig av fangst fra kystflåten. De er imidlertid gunstig lokalisert med nærhet til fiskefeltene og har i likhet med Båtsfjord potensiale for helårlig råstofftilførsel. Et eventuelt bortfall av tilbudsplikt vil ikke ha noen effekt for anlegget.

Lebesby er den også kommunen med lavest folketall, og hvor de ansatte ved Norway Seafoods utgjør den høyeste andelen av de i næringsmiddelindustrien. Ved en eventuell nedleggelse vil det kunne bli en merkbar nedgang i sysselsetting og folketall. Kommunen har ikke et like robust industrimiljø som Båtsfjord, men Nergård og Polar har nylig åpnet et nytt produksjonsanlegg i kommunen og det er tenkelig at Norway Seafoods vil fortsette sin virksomhet på samme sted som en av sine ledende konkurrenter. Nedleggelse av anlegget vil uansett kunne gi vekst i eksisterende hvitfiskmottak eller rom for nyetablering. Anlegget i Kjøllefjord var ikke anbefalt nedlagt, jf. KIN-utredningen.

## 3.3 Hammerfest

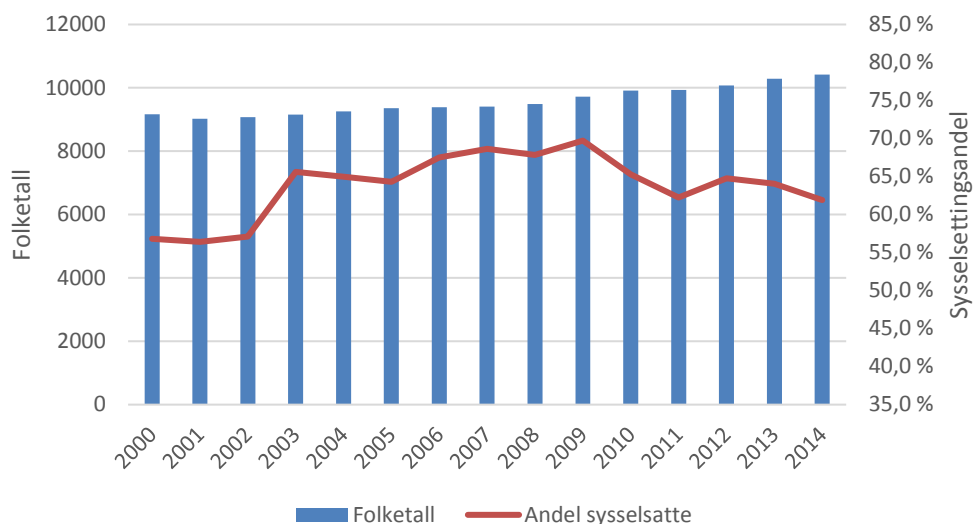
### Folketall og sysselsetting

Hammerfest kommune er blant kommunene her med høyest folketall, og er den kommunen som har opplevd den desidert største relative befolkningsveksten av kystkommuner i Vest-Finnmark (Figur 3.10).



Figur 3.10 Relativ folketallsutvikling i Vest-Finnmark, Hammerfest kommune i mørkeblått. Kilde: SSB.

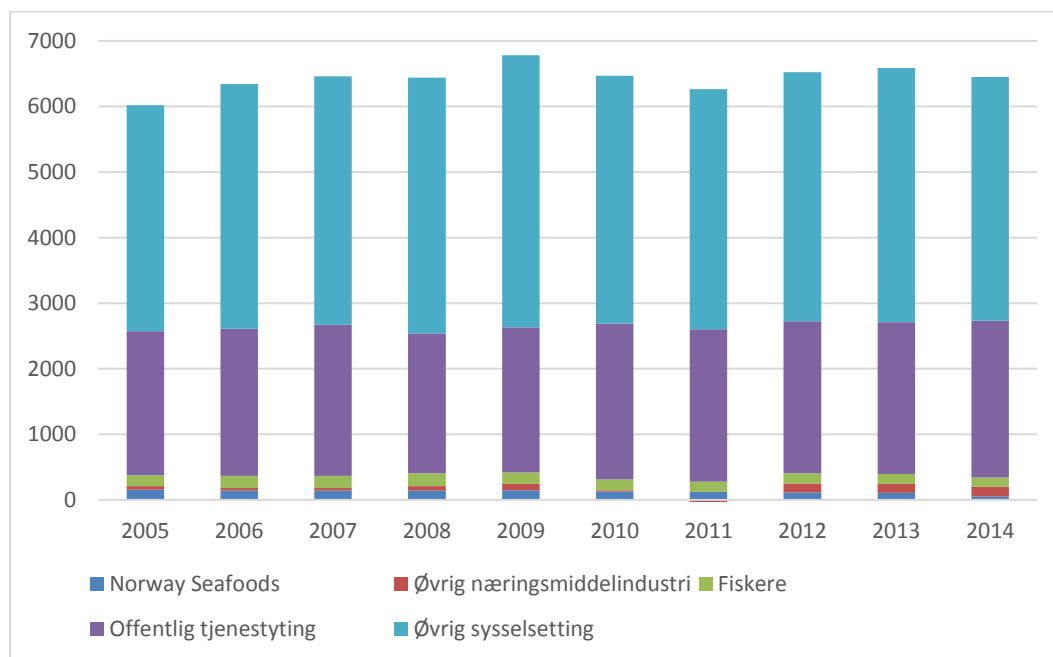
Sysselsettingsandelen har imidlertid blitt redusert med drøyt 10 prosentpoeng i perioden 2009-2014 (Figur 3.11).



Figur 3.11 Folketall og sysselsetningsandel i Hammerfest kommune, 2000-2014. Kilde: SSB.

Som Figur 3.12 under viser er sysselsettingen i Hammerfest kommune i særst stor grad knyttet opp til enten det offentlige tjenestetilbud eller øvrig sysselsetting. Fiskeforedling, fangst og havbruk utgjorde i 2014 kun 5% av den totale sysselsettingen i kommunen, hvorav Norway Seafoods alene utgjorde rett i underkant av 1%.

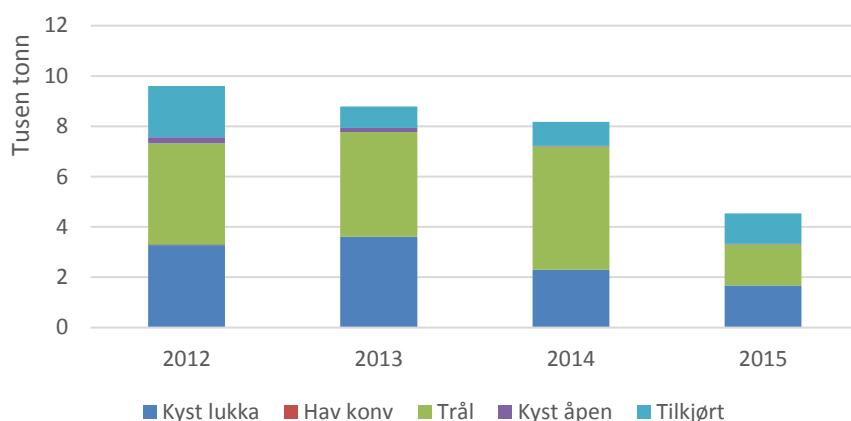
Norway Seafoods har tidligere utgjort en relativt stor andel av de sysselsatte innenfor næringsmiddelindustrien, men andelen har blitt sterkt redusert etter flyttingen og nedskalering av virksomheten fra Rypefjord til Forsøl i 2014. Flyttingen av anlegget innebar en halvering av arbeidstokken, noe som reduserte Norway Seafoods sitt totale bidrag til næringsmiddelsysselsettingen til 27%. Det er i dag kun to hvitfiskaktører i kommunen.



Figur 3.12 Sysselsetting i Hammerfest kommune, 2005-2014. Kilde: SSB og Norway Seafoods.

## Fiske og fangst

Figur 3.13 viser landinger av hvitfisk til Norway Seafoods anlegg i Hammerfest kommune. Figuren viser at landinger fra trålere utgjør en stor del av de årlige landingene og utgjorde i snitt 50% av det totale kvantum i årene 2012 til 2014. Den store nedgangen i kvantum fra 2014 til 2015 beror på flyttingen av Norway Seafoods sin aktivitet fra deres anlegg i Rypefjord til Forsøl. Flyttingen innebar en betydelig nedskalering i aktivitet, noe som også framgår av sysselsettingstallene vist til i det foregående. Denne kapasitetsreduksjon kan være en medvirkende faktor i at Hammerfest har vist seg som en av taperkommunene hva angår landinger av fersk torsk til kommunen (ibid). Det har også vært en reduksjon av antall fiskere i kommunen på om lag 40 %, totalt en nedgang fra 236 til 139 i perioden 2000 til 2014.



Figur 3.13 Landinger av hvitfisk til Hammerfest/Forsøl, 2012-2015. Kilde: Sluttseddeldata med tillatelse fra Norway Seafoods

## Konsekvenser ved bortfall av plikter

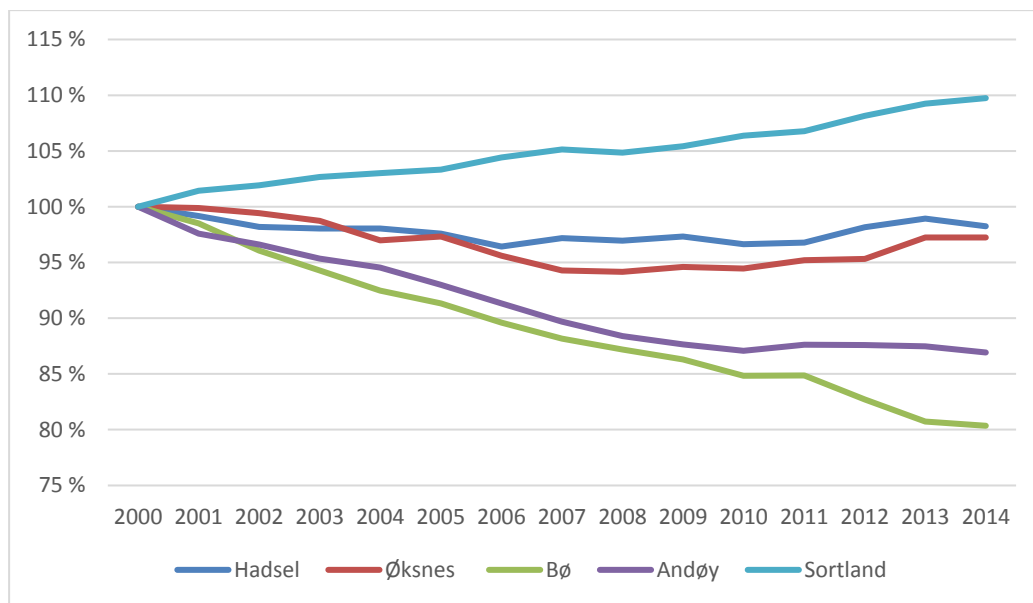
I likhet med de to foregående kommunene i Finnmark er Hammerfest gunstig plassert med nærhet til fiskefeltene og har potensiale for helårig tilførsel av råstoff. Trålfangst utgjør imidlertid en stor andel av råstofftilførselen selv om kapasiteten ble redusert ved flyttingen til Forsøl. Et eventuelt bortfall av trålerne andel vil kunne medføre en ytterligere kapasitetsreduksjon.

I utredningen "Konkurranseskraftig industri i nord" var Hammerfest blant anleggene foreslått nedlagt. Ved bortfall av aktivitetsplikten og suksessiv nedleggelse vil kommunen kunne miste om lag en fjerdedel av de sysselsatte i næringsmiddelindustrien. En nedleggelse vil likevel mest sannsynlig ikke ha en vesentlig effekt på verken folketall eller sysselsetting i kommunen som helhet grunnet et differensiert næringsliv, blant annet gjennom oppdrettsnæringen. Det er imidlertid kun en annen hvitfiskaktør i kommunen, noe som vil gjøre fiskerinæringen sårbar, selv om det her også vil bli muligheter for vekst i eksisterende virksomhet.

## 3.4 Hadsel

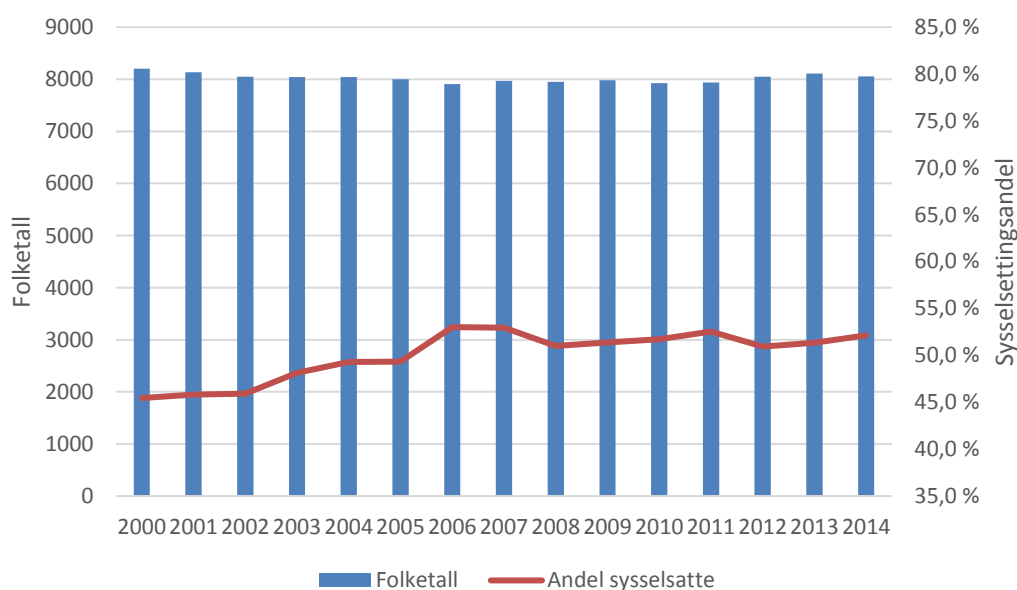
### Folketall og sysselsetting

Som man ser av Figur 3.14, og som vist tidligere i Figur 3.2, har folketallsutviklingen i Hadsel kommune vært svakt nedadgående, men likefult stabil sammenlignet med andre kommuner i deres region.



Figur 3.14 Relativ folketallsutvikling i Vesterålen, Hadsel kommune i mørkeblått. Kilde: SSB.

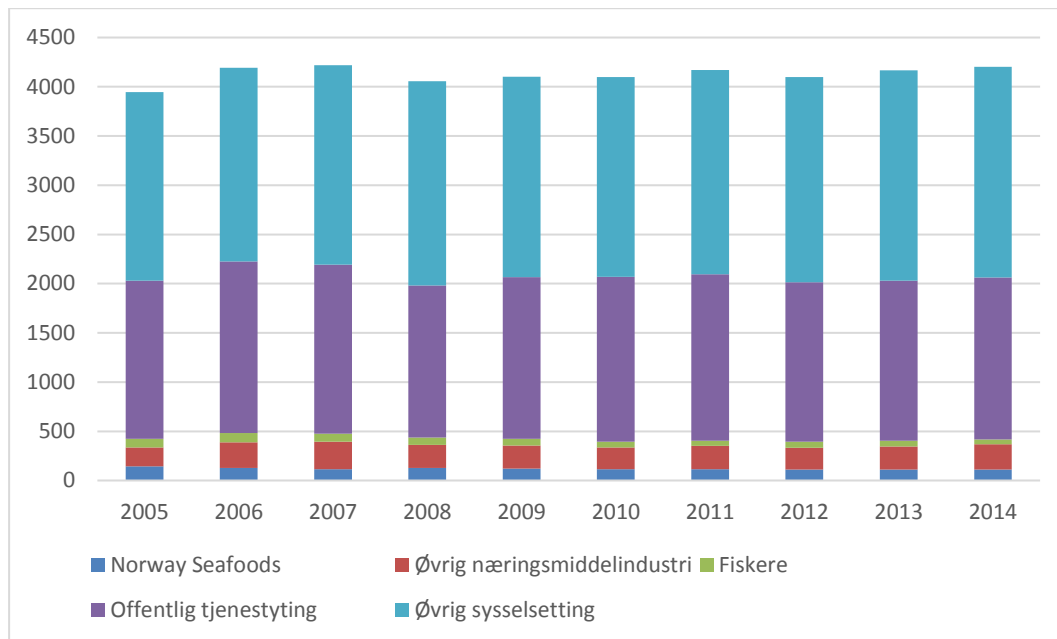
Sysselsettingsandelen har vært stigende de siste drøyt 15 årene, men er relativt lav (Figur 3.15). Tettstedet Melbu, hvor Norway Seafoods anlegg er lokalisert, har hatt samme utvikling som kommunen som helhet. Etter en svak befolkningsnedgang i perioden 2000-2006 hvor innbyggertallet sank fra 2271 til 2100, har Melbu opplevd vekst og hadde per 2014 2246 innbyggere.



Figur 3.15 Folketall og sysselsettingsandel i Hadsel kommune, 2000-2014. Kilde: SSB.

En stor del av de sysselsatte i næringsmiddelindustrien i Hadsel kommune er knyttet til havbruksnæringen. Norway Seafoods står her for om lag 30% av de sysselsatte i næringsmiddelindustrien og rundt 2.5% kommunen sett over ett (Figur 3.16). Merk igjen at dette kun gjelder Hadsel kommune som helhet, og sier ikke nødvendigvis noe om situasjonen for tettstedet Melbu, hvor Norway Seafoods naturlig nok utgjør en langt større andel. Norway Seafoods er per dags

dato den eneste gjenværende hvitfiskaktøren i kommunen, og oppdrettsnæringen er dominerende hva angår sysselsetting i næringsmiddelindustrien.

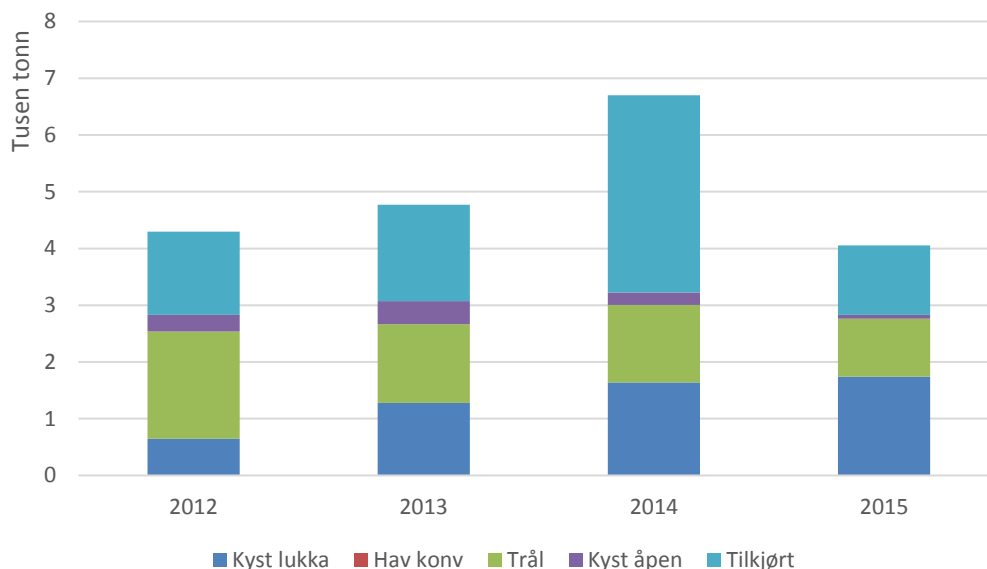


Figur 3.16 Sysselsetting i Hadsel kommune 2005-2014. Kilde: SSB og Norway Seafoods

### Fiske og fangst

Antall fiskere i Hadsel kommune har blitt sterkt redusert over tidsperioden lagt til grunn her. Fra 131 fiskere i 2000 var det i 2014 49 igjen, en reduksjon på om lag 63% prosent. Likefullt er Hadsel en av vinnerkommunene når det kommer til landinger av torsk i kommunen (ibid). Norway Seafoods anlegg ved Melbu er som Figur 3.17 viser relativt avhengig av trålfangst. Andelen har riktignok blitt redusert de senere årene, fra 43% i 2012 til 25% i 2015, men utgjør likevel en betydelig del. Andelen tilkjørt råstoff har også vært høy over flere år, som oftest høyere enn trålfangst landet direkte til anlegget.





Figur 3.17 Landinger av hvitfisk til Norway Seafoods i Melbu, 2012-2015. Kilde: Sluttseiddedata med tillatelse fra Norway Seafoods

### Konsekvenser ved bortfall av plikter

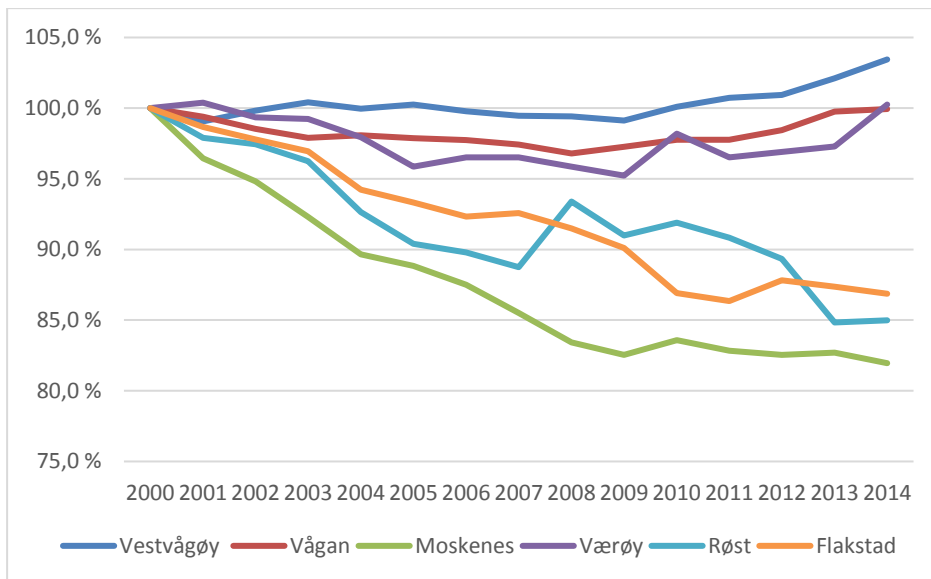
I motsetning til kommunene i Finnmark er kommunene i Lofoten og Vesterålen i større grad avhengig av tilførsel av trålråstoff utenom den tradisjonelle sesongen, enten landet direkte til anlegget eller tilkjørt. Ved bortfall av tilbudsplikten og en reduksjon eller totalt bortfall av trålerandelen vil aktiviteten ved anlegget bli betraktelig redusert. Mengden råstoff fra kystflåten har riktignok vært stigende, men utgjør fortsatt et relativt lite kvantum og bedriften vil kunne være sårbar ved bortfall.

Anlegget ved Melbu ble foreslått nedlagt i utredningen gjennomført av Bedriftskompetanse, og tettstedet er muligens mest utsatt ved en nedleggelse av de fem tilfellene vist til her. Ved en eventuell nedleggelse vil tettstedet Melbu oppleve en lavere sysselsettingsandel og muligens befolkningsnedgang. Sistnevnte avhenger delvis av muligheter for pendling. Norway Seafoods er og den eneste gjenværende hvitfiskaktøren, noe som vil kunne ha negative konsekvenser for fiskerinæringen i kommunen. Konsekvensene for tettstedet vil imidlertid kunne være langt større enn for kommunen som helhet. Hadsel kommune har et differensiert næringsliv hvor blant annet oppdrett er en stor aktør, og for kommunen som helhet vil konsekvensene ikke være dramatiske.

## 3.5 Vestvågøy

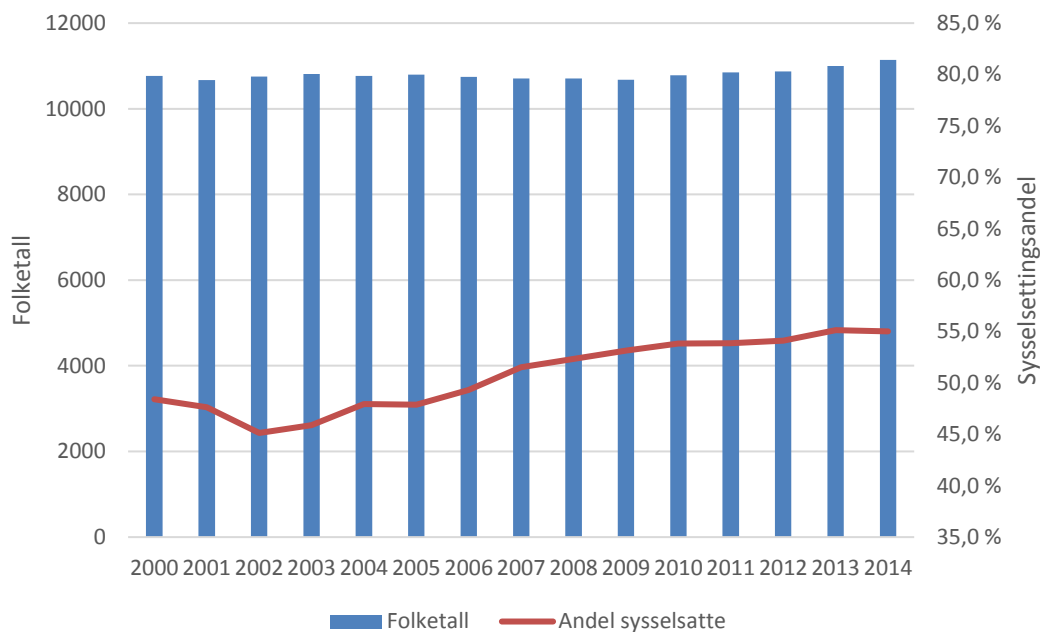
### Folketall og sysselsetting

Vestvågøy er den mest folkerike kommunen i Lofoten, og har opplevd en svak, men merkbar vekst (Figur 3.18). Sett i forhold til øvrige kommuner i Lofoten har de også opplevd den største relative veksten av samtlige kommuner, med en vekst på rundt 3 % over en fjortenårsperiode.



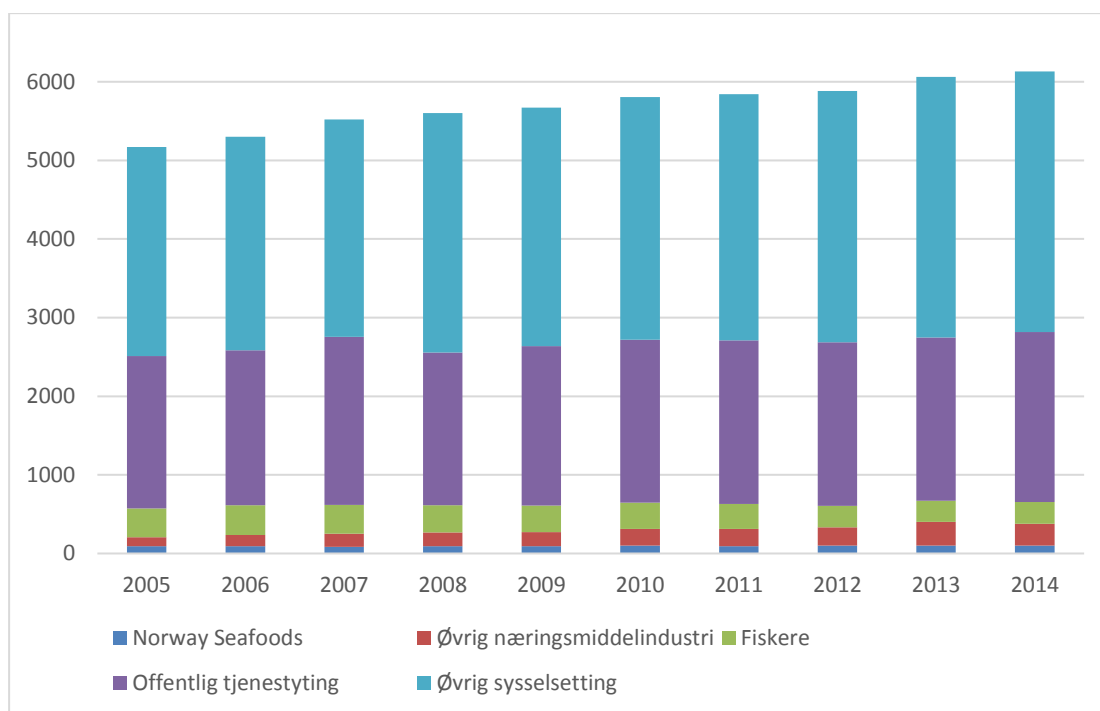
Figur 3.18 Relativ folketallsutvikling i Lofoten, Vestvågøy kommune i mørkeblått. Kilde: SSB.

Sysselsettingsandelen har økt jevnt (Figur 3.19). I likhet med Hadsel og Melbu, viser imidlertid ikke tallene nedenfor utviklingen i tettstedet Stamsund hvor anlegget til Norway Seafoods ligger. Tettstedet har likefult opplevd samme økning som kommunen som helhet, med en vekst på om lag 3% i perioden 2000-2014, fra 1038 til 1066 innbyggere.



Figur 3.19 Folketall og sysselsetting i Vestvågøy kommune, 2000-2014. Kilde: SSB

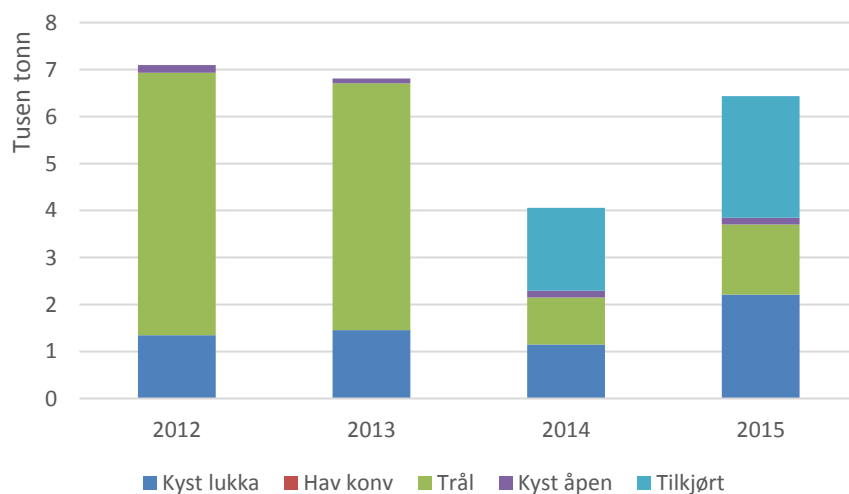
En relativt høy andel sysselsatte innenfor næringsmiddelindustrien i Vestvågøy kommune er knyttet opp til slakteri, ingrediensindustri og andre hvitfiskaktører. Av de sysselsatte i denne kategorien utgjorde Norway Seafoods 27 %, men kun 1.5% av den totale sysselsettingen. Som nevnt tidligere, dette viser imidlertid ikke betydningen av sysselsettingen for tettstedet Stamsund.



Figur 3.20 Sysselsetting i Vestvågøy kommune, 2005-2014. Kilde: SSB og Norway Seafoods

## Fiske og fangst

Vestvågøy kommune har, i likhet med Hadsel, vist seg en av kommunene på landsbasis med mest positiv utvikling når det gjelder landinger av torsk. Det har også vært en markant økning i fangst fra fartøy registrert i kommunen (ibid). Likefullt har antall fiskere gått ned fra 424 i 2000 til 276 i 2014, en reduksjon på ca. 35%. Stamsund har tradisjonelt vært svært avhengig av trålråstoff, noe som fremgår av Figur 3.21. Den totale andelen landet ved anlegget har riktignok blitt kraftig redusert, men er erstattet av en økende andel tilkjørt råstoff.



Figur 3.21 Landinger av hvitfisk til Norway Seafoods i Stamsund, 2012-2015. Kilde: Sluttseddeldata med tillatelse fra Norway Seafoods.

## **Konsekvenser ved bortfall av plikter**

Som vist over er Stamsund, i likhet med Hadsel, avhengig av råstoff fra enten trålere eller råstoff tilkjørt fra andre steder. Ved et eventuelt bortfall av trålråstoff vil virksomheten ved anlegget mest sannsynlig skaleres betydelig ned. I en situasjon hvor anlegget legges ned vil det kunne ha merkbare følger for Stamsund, men det er usikkert hvorvidt effekten vil være dramatisk. Hvorvidt folketallet reduseres avhenger delvis av muligheter for pendling. Vestvågøy kommune har flere hvitfiskaktører og nedleggelse av Norway Seafoods sin virksomhet vil ikke gjøre at fiskerinæringens betydning for kommunen blir vesentlig redusert.

Stamsund var det anlegget i Nordland som ble foreslått satset på videre, jf. KIN-utredningen fra Bedriftskompetanse. Det er dermed lite trolig at anlegget vil bli lagt ned ved et eventuelt bortfall av aktivitetsplikten. En nedleggelse av Norway Seafoods virksomhet på Melbu i Hadsel kommune vil kunne åpne for at mer trålråstoff tilføres Stamsund, gitt at KIN-utredningens råd følges. En eventuell strukturering på mottakssiden vil også tilføre flere arbeidsplasser til anlegget på Stamsund. Norway Seafoods har som nevnt selv estimert antall nye årsverk i Båtsfjord og Stamsund til å være mellom 120 og 140 til sammen. I likhet med hva tilfellet var for Båtsfjord, er det heller ikke her mulig å si noe om hvordan disse årsverkene vil bli fordelt mellom de to stedene, men tilførselen vil kunne være betydelig for Stamsund.

## 4 Konsekvenser ved bortfall av plikter oppsummert

Dersom rådene i KIN-utredningen blir fulgt vil det innebære nedleggelse av virksomheten på Melbu og i Hammerfest. I en slik situasjon vil Melbu være langt mer utsatt enn Hammerfest. Hammerfest har langt flere innbyggere og Norway Seafoods utgjør en langt mindre andel av de sysselsatte, både i næringsmiddelindustrien og kommunen ellers, enn de gjør i Melbu. Hammerfest har og et langt mer differensiert næringsliv. For Hadsel kommune som helhet vil imidlertid en eventuell nedleggelse mest sannsynlig ikke innebære en dramatisk effekt. En større del av de sysselsatte i næringsmiddelindustrien er knyttet til oppdrett og leverandørindustrien, og de sysselsatte ved Norway Seafoods utgjør en relativt liten andelen i kommunen som helhet. Effekten for fiskerinæringen i kommunen kan imidlertid være negativ i og med at Norway Seafoods er den eneste gjenværende hvitfiskaktøren. Samlet sett er mest sannsynlig Melbu mest utsatt ved en eventuell nedleggelse av de tettstedene og kommunene vist til her.

Anlegget i Kjøllefjord i Lebesby kommune ble ikke tilrådet nedlagt. Samtidig har Nergård og Polar Seafood nylig åpnet et nytt produksjonsanlegg i Kjøllefjord, noe som sikrer at det uansett fortsatt vil være fiskemottak på stedet. Det er også tenkelig at Norway Seafoods vil fortsette sin virksomhet på samme sted som en av sine ledende konkurrenter. Ved en eventuell nedleggelse vil likevel konsekvensene for Lebesby kunne være merkbare. Lebesby er den minste "pliktkommunen", og den kommunen hvor Norway Seafoods har den største andelen av de sysselsatte i kommunen som helhet.

For Båtsfjord og Stamsund vil derimot en nedleggelse av aktiviteten på Melbu og i Hammerfest kunne ha positive følger. Konsentrering av aktiviteten vil medfølges av en samling av trålernes råstoff på færre mottak. Det kvantum som ville blitt landet ved Melbu og Hammerfest vil dermed mest sannsynlig bli landet i Stamsund og Båtsfjord. Norway Seafoods anslår selv at dette vil medføre et økt antall årsverk på mellom 120 og 140 til sammen ved de to nevnte anleggene. Hvordan en slik økning vil fordeles er ikke kjent, men vil bety en merkbar effekt i begge tilfeller. Effekten for Stamsund vil være langt større for tettstedet enn for Vestvågøy kommune som helhet. Ved en eventuell nedleggelse vil konsekvensene for Båtsfjord mest sannsynlig kunne bli merkbare, men kommunen har et solid industri- og fiskerimiljø og er en vekstkommune. Tettstedet Stamsund vil også kunne bli negativt påvirket, selv om konsekvensene for Vestvågøy kommune mest sannsynlig ikke vil være dramatiske.

Effektene på kort og lengre sikt ved bortfall av plikter og en eventuell nedleggelse er vanskelig å anslå. Kommuner som tidligere har opplevd at fiskemottak legges ned har hatt vidt forskjellig utvikling. Vardø og Gamvik kommune opplevde begge at arbeidsplassene tilknyttet lokale fiskemottak forsvant, men har utviklet seg i forskjellig retning. I Vardø førte flere konkurser i fiskeindustrien på tidlig 2000-tall til at andelen fiskerisysselsatte i dag er redusert fra om lag 22% til kun 10%, mens næringsmiddelindustriusselsettingen er redusert til kun 8% av hva den var i 2000 (23 personer i 2014 mot 278 i 2000). Folketallsutviklingen har også vært negativ, selv om det har vært en utflating de senere årene. En økende andel sysselsatte er ansatt i det offentlige, og det kan tenkes at utviklingen ville vært mer negativ enn den har vært dersom kommunen ikke hadde blitt tilført diverse statlige kontorer og arbeidsoppgaver.

Gamvik kommune var i likhet med Vardø rammet av konkurser som en følge av krisen i fiskerinæringen omkring 2000. Her har derimot utviklingen i stor grad vært positiv de senere årene, med vekst i både innbyggertall og fiskerinæring, delvis takket være veksten i kongekrabbefiskeriet. Det har også vært en

framvekst av alternative næringer som vindkraft og turisme. Sistnevnte er i stor grad knyttet til fiskerirelaterte aktiviteter, også her har kongekrabbe spilt en stor rolle.

Det kan vanskelig pekes på konkrete årsaker som har ført til den sprikende utviklingen i to relativt like kommuner, og utviklingstrekkene beror i stor grad på lokale forhold. Det er dermed tvilsomt om mulige framtidige konsekvenser for de fem kommunene her kan leses direkte ut fra liknende tilfeller som for eksempel Gamvik og Vardø.

Likefullt er det mulig å trekke noen slutninger fra eksemplene vist til ovenfor. Ved en eventuell nedleggelse vil de mest sårbare være små kommuner eller tettsteder hvor anlegget med aktivitetsplikt utgjør en stor andel av de sysselsatte, og hvor det er få eller ingen alternative næringsveier. Kommuner med et stort antall personer sysselsatt i fiskeindustrien uten stedstilknytning vil og kunne merke en negativ befolkningsutvikling, da manglende stedstilknytning øker tilbøyeligheten til å flytte dersom arbeidsplassene forsvinner. En forutsetning for framtidig vekst ved bortfall av mottaksanlegg er at det legges til rette for enten nyetableringer innenfor fiskerinæringen eller at det startes opp alternative næringer som sikrer sysselsetting. Klausulering av anlegg ved en eventuell nedleggelse som setter begrensninger på videre drift, slik det har blitt praktisert i enkelte tilfeller, vil således være til hinder for dette.

## 5 Referanser

- Iversen, A. (red.); Hermansen, Ø.; Henriksen, E.; Isaksen, J. R.; Holm, P.; Bendiksen, B-I.; Nyrud, T.; Karlsen, K. M.; Sjørdahl, P. B.; Dreyer, B. (2016). Fisken og folket. Stamsund: Orkana Forlag.
- Kjernli, H. og Lundgren, R. (2012). Vil samle aktiviteten i Båtsfjord. NRK Troms, 09.05.2012 <https://www.nrk.no/troms/vil-samle-aktiviteten-i-batsfjord-1.8126508>
- Konsesjonsforskriften. Forskrift 13. oktober 2006 nr. 1157 om spesielle tillatelser til å drive enkelte former for fiske og fangst.
- Norway Seafoods (2012a). Mer fisk og tryggere arbeidsplasser. Pressemelding, Båtsfjord 09.05.2012, <http://bedrift.norwayseafoods.com/text.cfm?path=513&id=1912&lid=1>
- Norway Seafoods (2012b). Ingen nedleggelse av anlegg i Norway Seafoods. Pressemelding, Oslo 28.09.2012, <http://bedrift.norwayseafoods.com/text.cfm?path=513&id=1926&lid=3>
- Norway Seafoods (2014). Norway Seafoods investerer i vekst i Nord-Norge. Pressemelding, 2014. <http://bedrift.norwayseafoods.com/text.cfm?path=513&id=2016&lid=1>
- Nærings- og fiskeridepartementet (2015). En konkurransekraftig sjømatindustri. (St. Meld. 10 2015-2016). Oslo: Departementets servicesenter.
- Olafsen, T.; Henriksen, K.; Sandberg, M. G.; Johansen, U.; Bull-Berg, H. og Stokka, A. (2014). Regional verdiskaping i norsk sjømatnæring 2012. SINTEF Fiskeri og Samfunn AS, SINTEF Teknologi og Samfunn.