

Forslag til tiltaksplan for Knutshø villreinområde

Innhold

1. Tiltak for å bedre tilstanden for villrein i Knutshø	2
1.1 En mer helhetlig og restriktiv arealplanlegging og arealforvaltning	2
1.2 Ivareta urørte områder og trekkpassasjer som villreinen bruker i dag	12
1.3 Lette tilgangen for villreinen til områder som brukes lite av villreinen per i dag	17
1.4 Redusere risiko for overføring av sykdom og parasitter i villreinområdet	24
1.5 Bestandsforvaltning	26
1.6 Redusere negativ påvirkning på villrein.....	29
1.7 Evaluering, oppfølging og revisjon av tiltaksplanen.....	39

1. Tiltak for å bedre tilstanden for villrein i Knutshø

Forslaget til tiltaksplan for Knutshø villreinområde er ikke i seg selv et juridisk bindende dokument, men en samlet plan for tiltak som skal søkes å gjennomføres av myndigheter på statlig, fylkeskommunalt og kommunalt nivå, frivillige organisasjoner og lokale aktører innenfor villreinområdet. En rekke enkelttiltak i forslaget til tiltaksplanen vil måtte vedtas, avtales eller på andre måter gjennomføres i samsvar med et selvstendig rettsgrunnlag eller gjennom frivillig tilslutning. Formålet med tiltaksplanene er å samle de konkrete tiltakene som er, kan eller skal vedtas eller gjennomføres i en felles tiltaksplan, som alle berørte aktører kan bruke som et referansepunkt for arbeidet med å forbedre tilstanden for villreinen i villreinområdet. En rekke av de konkrete tiltaksforslagene forutsetter enighet med kommuner, fylkeskommuner, frivillige organisasjoner og veiere. Det betyr at berørte aktører, inkludert private, selv bestemmer om de ønsker å bidra med tiltak og være en del av tiltaksplanen. Tiltaksplanene pålegger ikke kommunen eller fylkeskommunen nye oppgaver, men har tiltak der disse oppfordres til å være ansvarlig for gjennomføringen, enten alene eller sammen med andre. Alle tiltakene forutsetter at kommunene eller fylkeskommunene frivillig slutter seg til gjennomføringen. Konsekvensene for disse vil derfor avhenge av at de frivillig velger å bli med på tiltakene. Felles for mange tiltak er også at de må følges opp i ordinære prosesser, f.eks. gjennom prosesser etter plan- og bygningsloven eller for å fastsette lokale forskrifter etter friluftsløven. For flere av tiltakene eksisterer det også tilskuddsordninger det kan søkes støtte til for å gjennomføre tiltaket. Dette er synliggjort i omtalen av de aktuelle tiltakene. Overfor private rettssubjekter (veiere, grunneiere, turistforeningen o.l.), er forslagene til tiltak ikke statlige pålegg, men oppfordring til slike aktører om å frivillig slutte seg til gjennomføring av tiltaket. Hvorvidt slike tiltak skal gjennomføres, og eventuell endelig utforming av slike tiltak, herunder eventuelle budsjettmessige konsekvenser for Klima- og miljødepartementet vil først kunne fastslås i etterkant av alminnelig høring. Basert på tilbakemelding fra private rettssubjekter gjennom høringen vil tiltaket enten opprettholdes, justeres eller utgå før den endelige tiltaksplanen fastsettes.

1.1 En mer helhetlig og restriktiv arealplanlegging og arealforvaltning

1.1.1 Innledning

Den største trusselen mot villrein i dag er nedbygging av dens leveområder. Samlede effekter av infrastruktur, forstyrrende menneskelig aktivitet og klimaendringer fører til fragmentering og tap av habitat. Dette har stor innvirkning på villreinens utbredelse og arealbruk. Tilgjengeligheten til beiteområder av god nok kvalitet vil være avgjørende for om det skal være en levedyktig villreinbestand i Knutshø i fremtiden. Det er registrert 17 fokusområder, det vil si områder hvor det er, eller man mistenker at det kan bli, utfordringer for villreinen som skyldes arealinngrep og menneskelig aktivitet. Hvis det ikke gjøres tiltak innen arealplanlegging og -forvaltning, risikerer man en fortsettelse av den negative trenden for flere av måleparameterne i kvalitetsnormen.

Målsetningene om en mer helhetlig og restriktiv arealforvaltning i villrein fjellet, jf. Meld. St. 18 (2023-2024), gjelder både for arealforvaltning etter plan- og bygningsloven og arealinngrep etter sektorregelverk. Med villrein fjellet menes villreinområdet samt de områdene utenfor villreinområdet som på ulike måter påvirker areal som brukes av villreinen. Kommuner og øvrige myndigheter har ansvar for å beskytte villreinens leveområder gjennom arealplanleggingen. Vektlegging av villreinhensyn i arealforvaltningen er derfor sentralt for å oppnå målsetningene fra villreinformasjonen, blant annet for å forebygge tap og forringelse av villreinens leveområder. En bærekraftig arealplanlegging kan spare samfunnet for store fremtidige ressurser til naturrestaurering. En overgang til et grønnere samfunn vil kreve at kommuner, regionale og statlige myndigheter vektlegger kumulative effekter i vurderinger av fremtidige arealinngrep.

Tiltakspakke 1: En mer helhetlig og restriktiv arealplanlegging og arealforvaltning	
1	Statlige planretningslinjer for arealbruk og mobilitet
2	Vurdere endringer i rundskriv T2/16 for å bidra til en mer helhetlig og restriktiv arealforvaltning i villrein fjellet
3	Revidere kommunale arealplaner (planvask) og basere fremtidig utbygging på oppdatert kunnskap og en sterkere vektlegging av villreinhensyn
4	Regionale tiltak for arealforvaltningen i Knutshø villreinområde
5	Høy terskel etter sektorregelverk for nye arealinngrep i Knutshø villreinområde
6	Vurdere om villreinnemnda bør gjøres til høringspart i alle dispensasjonssaker som berører villreinen i Knutshø villreinområde
7	Styrking av Norsk Villreinseter som kompetansesenter for villrein
8	Dialogforum for villreinforvaltning
9	Kompetanseheving om villrein for kommunestyre og fylkesting
10	Samlet vurdering av nasjonale naturrestaureringsprosjekter for å gjenopprette trekk mellom villreinområder og bedre tilstanden til villreinen frem mot 2050
11	Ikke tilrettelegge for trekk over til Forollhogna

1.1.2 Nærmere om de enkelte tiltakene

Tiltak 1: Statlige planretningslinjer for arealbruk og mobilitet

Hovedansvar: Kommunal- og distriktsdepartementet

Delansvar: Klima- og miljødepartementet

Kommunal- og distriktsdepartementet har i samråd med berørte departementer fastsatt statlige planretningslinjer for arealbruk og mobilitet (SPRAM). Kommunal- og distriktsdepartementet har et hovedansvar for retningslinjene og at praksis er i samsvar med retningslinjene. Klima- og miljødepartementet har gjennom samarbeid med Kommunal- og distriktsdepartementet om innholdet i og praktiseringen av retningslinjene et delansvar for miljø. De statlige planretningslinjene følger opp de nasjonale forventningene og gir flere retningslinjer som har betydning for villreinen og dens leveområder. For villrein står det i retningslinjene som ble fastsatt ved kgl.res av 20. desember 2024 punkt 3.8 følgende: «*Arealplanleggingen skal bidra til å nå målet om en helhetlig og restriktiv arealforvaltning i villrein fjellet. Dette innebærer at det skal være en høy terskel for inngrep i villreinsens leveområder.*» Det er også flere generelle retningslinjer som har betydning for villrein. Dette gjelder blant annet prinsippet om at fortetting og transformasjon skal vurderes og bør utnyttes før nye utbyggingsområder settes av og tas i bruk gjelder for alle utbyggingsformål. Videre at det i fjell og utmark er viktig at fritidsboligområder skal avgrenses mot sammenhengende natur-, villrein- og friluftsområder, kulturmiljøer og viktige områder for landbruk, reindrift og andre næringer. Virkningen av utbygging på landskap skal vurderes og minimeres.

Tiltak 2: Vurdere endringer i rundskriv T2/16 for å bidra til en mer helhetlig og restriktiv arealforvaltning i villrein fjellet

Hovedansvar: Klima- og miljødepartementet

Rundskriv T-2/16 – *Nasjonale og vesentlige regionale interesser på miljøområdet – klargjøring av miljøforvaltningens innsigelsespraksis* – handler om nasjonale og vesentlige regionale interesser på miljøområdet og klargjør hvordan miljøforvaltningen skal bruke virkemiddelet innsigelse i forbindelse med kommunal planlegging.

Klima- og miljødepartementet har et hovedansvar for rundskrivet og at praksisen på miljøområdet er i samsvar med rundskrivet. For å bidra til en mer ensartet forvaltningspraksis og gi økt forutsigbarhet for kommunal arealplanlegging klargjør dette rundskrivet hva som er spørsmål av nasjonal eller

vesentlig regional betydning på klima- og miljøområdet. Rundskrivet skal legges til grunn for innsigelsespraksisen i miljøforvaltningen og bidra til økt bevissthet om hvilke nasjonale og vesentlige regionale klima- og miljøhensyn staten mener man skal ta i den kommunale arealplanleggingen. Dersom et planforslag rammer nasjonale eller vesentlige regionale miljøverdier, kan innsigelse vurderes, jf. plan- og bygningsloven § 5-4. Det vil likevel hvile på en konkret vurdering i den enkelte saken om man skal fremme innsigelse. Viktige funksjonsområder for villreinen er et slikt nasjonalt hensyn som er omtalt i dette rundskrivet, og Statsforvalteren skal derfor vurdere om det skal bli fremmet innsigelse dersom et planforslag inneholder en ny arealbruk som vil komme i konflikt med slike områder.

Klima- og miljødepartementet vektlegger i tråd med Stortingets behandling av villreinmeldingen at statsforvalterne gjennom meldingen, utarbeidelse av tiltaksplaner og nye statlige planretningslinjer får et tydeligere mandat enn i dag til å gripe inn mot tiltak i villreinområder for slik å sikre at målene i stortingsmeldingen om høy terskel for nye inngrep i villreinområdene følges opp i praksis, jf. Innst.374 S (2023-2024) s. 4. For å følge opp Stortingets føringer, er det også behov for å vurdere en formalisering av dette gjennom endringer i rundskriv T2/16 om Nasjonale og vesentlige regionale miljøinteresser på miljøområdet. Tiltaket innebærer å utrede endringer i punkt 3.6 om hensyn til villrein som en nasjonal miljøinteresse i rundskrivet.

Tiltak 3: Revisjon av kommunale planer (planvask) og basere fremtidig utbygging på oppdatert kunnskap og en sterkere vektlegging av villreinhensyn

Hovedansvar: Alvdal, Folldal, Dovre, Oppdal, Tynset og Rennebu kommuner

Delansvar: Klima- og miljødepartementet

Tiltaket forutsetter frivillig tilslutning fra kommunene, og innebærer ikke statlige pålegg overfor disse kommunene. Prosessen for en eventuell planvask vil følge ordinære prosesser etter plan- og bygningsloven og sikre bred medvirkning fra alle berørte interesser. Dersom kommunene frivillig slutter seg til tiltaket, vil de være hovedansvarlig for å gjennomføre tiltaket. Klima- og miljødepartementet vil være delansvarlig for tiltaket gjennom veiledning og informasjon om villreinhensyn, og gjennom at kommunen kan søke om tilskudd til planvask etter kap. 1420, post 60 på Klima- og miljødepartementets budsjett.

Kommunen er den primære arealmyndigheten i forvaltningen av villreinområdene etter plan- og bygningsloven. Dette er også understreket av Stortinget under behandlingen av villreinmeldingen. Kommunale arealplaner styrer arealbruken i villreinområdene utenfor verneområdene. Ved å gjennomgå eldre planer og fjerne arealer som er avsatt til bebyggelse, men enda ikke bygget ut, kan man forebygge en videre nedbygging og forringelse av villreinområdet og de områdene utenfor villreinområdene som på ulike måter påvirker areal som brukes av villreinen. Videre bør fremtidig planlegging og utbygging baseres på oppdatert kunnskap og en sterkere vektlegging av villreinhensyn. Flere av kommunene i Knutshø villreinområde har allerede satt i gang planvask, eller prosesser med revisjon av kommunale arealplaner.

Formålet med tiltaket er at kommunene, før eller underveis i revisjonsprosessen, foretar en helhetlig gjennomgang av samtlige kommunale arealplaner i Knutshø villreinområde, og at planverket oppdateres og revideres på bakgrunn av ny kunnskap om konsekvenser for villreinen. Klima- og miljødepartementet oppfordrer kommuner i Knutshø villreinområde å slutte seg til tiltaket i løpet av høringsperioden. Tiltaket innebærer at alle kommunene som slutter seg til tiltaket gjennomfører en såkalt «planvask» av samtlige juridiske bindende kommunale arealplaner i villreinområdet. Planvaskingen må følge ordinære prosesser for revisjon av kommuneplanens arealdel. Tiltaket vil

ikke ha noen direkte målbar effekt i dag, siden det er snakk om å hindre fremtidig utbygging, men vil forebygge en videre nedbygging og forringelse av villreinområde som er negativt for villrein. Gjennomføring av tiltaket forutsetter at de kommunene som har behov for det søker og får innvilget tilskudd gjennom ordinære ordninger. Departementet oppfordrer til at følgende punkter av hensyn til villrein minimum skal ligge til grunn for revisjonsprosessen:

- gamle kommuneplaner og reguleringsplaner bør gjennomgås og oppdateres med bakgrunn i ny kunnskap om konsekvenser for villreinen, jf. Innst.374 S-2023-2024 s. 9. Vedtatte, ikke-realiserte reguleringsplaner som er negative for villreinen, bør endres eller oppheves. Dette gjelder byggeområder både innenfor villreinens leveområder, i randsonene til disse og i trekkrutene mellom villreinområdene.
- kritisk gjennomgang av tomtereserver, med sikte på å ta ut tomtereserver som ikke bør videreføres i henhold til ny kunnskap om villrein, dvs. arealer som er avsatt til fritidsbebyggelse enten i kommuneplanens arealdel eller som ligger som godkjent i reguleringsplaner, men som enda ikke er bebygd. Det vises til at Stortinget har understreket at kommunene har ansvar for å ta hensyn til villreinen også ved planlegging av fritidsboliger i randsonene, jf. Innst.374 S-2023-2024 s. 7.

Bakgrunnen for tiltaket er blant annet potensialet for å forverre situasjonen for villrein som kan ligge i de ikke-realiserte utbyggingsområdene i gjeldende arealplaner, og behovet for å tilbakeføre slike områder til LNF-områder dersom målsetningene om å ivareta villreinen skal nås. Planvask er også fremhevet i regjeringens naturmelding (Meld. St. 35 (2023-2024)), og tiltaket er også i tråd med de nye *Nasjonale forventninger til regional og kommunal planlegging 2023–2027*, der det blant annet forventes at kommunen, ved revisjon av kommuneplanens arealdel, vurdere om tidligere godkjent arealbruk skal tilbakeføres til landbruks-, natur- og friluftsmål samt reindrift (LNFR-formål) av hensyn til naturmangfold.

Tiltak 4: Regionale tiltak for arealforvaltningen i Knutshø villreinområde

Hovedansvar: Trøndelag og Innlandet fylkeskommuner

Delansvar: Klima- og miljødepartementet

Tiltaket forutsetter frivillig tilslutning fra fylkeskommunene, og innebærer ikke statlige pålegg.

Prosessen for en eventuell planvask vil følge ordinære prosesser etter plan- og bygningsloven og sikre bred medvirkning fra alle berørte interesser.

Dersom fylkeskommunene frivillig slutter seg til tiltaket, vil de være hovedansvarlig for å gjennomføre tiltaket. Klima- og miljødepartementet vil være delansvarlig for tiltaket gjennom veiledning og informasjon om villreinhensyn, og gjennom at fylkeskommunen kan søke om tilskudd til planvask etter kap. 1420, post 60 på Klima- og miljødepartementets budsjett.

Regionale planer for villrein skal sikre en helhetlig forvaltning av fjellområder som er særlig viktige for fremtiden til villreinen i Norge. Planene fastsetter en langsiktig arealforvaltning som balanserer bruk og vern for de aktuelle fjellområdene med randområder, og gjelder inntil de er revidert. Det er utarbeidet planer for alle de ti nasjonale villreinområdene. Fylkeskommunen har det overordnede ansvaret for å utarbeide de regionale planene for helhetlig forvaltning av arealene i villreinfjella og oppfølgingen av disse planene, herunder å utarbeide og følge opp handlingsprogram og vurdere behov for revisjon av den regionale planen. Regional plan har også en viktig funksjon for å gjennomføre og innarbeide nasjonale forventninger etter pbl. § 6-1 i den regionale og kommunale arealplanleggingen.

Regionale planer skal følges opp av andre sektorer og legges til grunn som føringer for den kommunale planleggingen. Avvik fra de regionale planene gir grunnlag for innsigelse fra statsforvalter. Det kan også bli gitt regionale planbestemmelser som gjør hele eller deler av den regionale planen bindende for inntil 10 år, men ingen av de regionale planene for villrein har hittil tatt i bruk dette virkemiddelet.

Det følger av villreinmeldingen (Meld. St. 18 (2023 – 2024) at eksisterende regionale og kommunale planer i villrein fjella vil bli evaluert. Ny kunnskap blant annet fra klassifiseringen av villreinområdene tilsier videre at de regionale planene bør oppdateres, det følger derfor av meldingen at regjeringen vil oppfordre fylkeskommunene til å revidere eksisterende regionale planer på grunnlag av klassifiseringen etter kvalitetsnormen og tiltaksplaner for villreinen med sikte på bedre ivaretagelse av villreinens leveområder. Dette er også i tråd med nasjonale forventninger til regional og kommunal planlegging 2023–2027, der det blant annet står at «vedtatte regionale planer for villrein fjella oppdateres i samsvar med ny kunnskap».

Klima- og miljødepartementet oppfordrer fylkeskommuner i Knutshø villreinområde å slutte seg til tiltaket. Tiltaket innebærer, i tråd med villreinmeldingen, at fylkeskommunene som slutter seg til tiltaket i høringsperioden, senest etter evaluering av eksisterende regional plan skal revidere regional plan i tråd med oppdatert kunnskapsgrunnlag om villrein. Klima- og miljødepartementet oppfordrer fylkeskommunene til å ta utgangspunkt i følgende punkter ved revisjon av regionale planer:

- hensynta oppdatert kunnskap om villrein, og vektlegge hensynet til villrein tungt både når det gjelder retningslinjer og eventuelle bestemmelser, og utstrekning av arealsonene
- for å sikre god samordning på tvers av arealforvaltningen i villreinområdet, bes fylkeskommunene vurdere å definere soner i plankart med ulike grader av restriksjonsnivåer
- vurdere behovet for eventuelle bindende regionale planbestemmelser etter plan- og bygningsloven § 8-5
- tilrettelegge for samordnede interkommunale kommunedelplaner der dette kan være viktig av hensyn til villreinens arealbruk

I tillegg er en rekke av de øvrige tiltakene i denne tiltaksplanen som det kan være aktuelt å følge opp i en videre prosess knyttet til revisjon av regional plan, for eksempel oppfølging gjennom gjensidig forpliktende avtaler mellom kommuner og fylkeskommuner ved en fremtidig revisjon av handlingsprogrammet til regional plan for Knutshø villreinområde. Dette gjelder blant annet tiltak om kanalisering av ferdsel gjennom sti- og løypeplaner, samordning av motorferdselspraksisen mellom kommuner, og opprettelse av dialogforum for villrein.

Tiltak 5: Høy terskel etter sektorregelverk for nye arealinngrep i Knutshø villreinområde

Hovedansvar: Klima- og miljødepartementet, Kommunal- og distriktsdepartementet, Energidepartementet, Samferdselsdepartementet, Nærings- og fiskeridepartementet

Klima- og miljødepartementet, Kommunal- og distriktsdepartementet, Energidepartementet, Samferdselsdepartementet, Nærings- og fiskeridepartementet vil være hovedansvarlig for å gjennomføre tiltaket. De skal på sine ansvarsområder sørge for en bærekraftig forvaltning av villrein fjellet på tvers av kommune- og fylkesgrenser.

Arealinngrep er overordnet den største utfordringen for villreinen i villreinområdene i Norge. Som hovedregel vil alle typer arealinngrep i villrein fjellet, på tvers av ulike sektorer og interesser, påvirke villreinen negativt. Derfor er det ut fra villreinhensyn ønskelig å i størst mulig grad begrense arealinngrep i villrein fjellet, og hensynet til villreinen må vektes tungt opp mot andre

samfunnshensyn. Dette er også i tråd med de statlige planretningslinjene for arealbruk og mobilitet beskrevet i tiltak 1. Statens rolle som sektormyndighet og utbygger påvirker arealbruken gjennom ulike sektorregelverk. Tiltaket sikter særlig til disse typene av arealinngrep, og innebærer en synliggjøring av enkelte tiltak fra villreinmeldingen.

Både nye vannkraftanlegg og opprustning av eksisterende anlegg i villreinområdene kan ha negative konsekvenser for villrein, blant annet kan det medføre oversvømte trekkruiter og beiteområder, usikker is på vann, og forstyrrelser i forbindelse med anleggsarbeid og driftsaktivitet knyttet til kraftverkene. Vindkraftverk vil kunne føre til at reinen blir forstyrret og fortrent fra området både i anleggsfasen og i driftsfasen. Dette vil også kunne påvirke dyrenes kondisjon og produktivitet. Utbygging av vindkraft kan i verste fall føre til at villreinen blir avskåret fra å bruke deler av leveområdet. Anleggsveier kan også ha en negativ effekt som fører til unnvikelse, og utgjøre en barriere for reinen. Mange av de samme problemene vil også gjelde ved utbygging og drift av solkraftverk i villreinområdene. Solkraftverk vil også beslaglegge betydelige areal i seg selv, i tillegg til drift av solkraftverk. Solkraftverk vil potensielt gjerdes inn som helhet, og medføre støy fra konvertere. Mineralutvinning påvirker reinens arealbruk, spesielt i perioder med høy aktivitet. Rein reagerer med frykt på høylytt aktivitet som boring, sprenging og dumping av masser. Gruvedrift kan også påvirke bruk av trekkruiter og føre til at reinen endrer sin bruk av landskapet. Gruvedrift vil kunne medføre barriereeffekter i forbindelse med aktivitet, veger og anleggstrafikk, og vil øke belastningen for villreinen og kunne påvirke deres arealbruk og beitemuligheter.

Stortinget har ved behandlingen av villreinmeldingen understreket viktigheten av at nasjonale myndigheter sørger for en bærekraftig forvaltning av villrein fjellet på tvers av kommune- og fylkesgrenser. Dette gjelder på tvers av ulike sektorer som er ansvarlig for arealinngrep i villreinområdene. Tiltaket innebærer, i tråd med føringene fra Stortingets behandling av villreinmeldingen, å sikre at målene i meldingen om høy terskel for nye inngrep i villreinområdene følges opp i praksis, at det skal være høy terskel for blant annet nye vannkraft-, energi-, samferdsel- og mineraltiltak i villreinområdene. Det, så langt som mulig, å unngå slike arealinngrep i villreinområdet, vil være et viktig forebyggende tiltak for å unngå negativ påvirkning på villrein. Dersom det likevel tillates nye utbygginger skal det settes vilkår som tar hensyn til villreinen gjennom bygge- og driftsfasen, så langt det lar seg gjøre.

I tråd med villreinmeldingen skal det blant annet tas hensyn til villrein i behandlingen av arealplaner for mineralutvinning og i vurderingen av om søknader om driftskonsesjon etter mineralloven skal bli innvilget. I saker der det blir tildelt driftskonsesjon etter mineralloven i villreinområdene, skal det bli tatt nødvendige hensyn til villrein gjennom for eksempel avbøtende tiltak, tilpasninger i driften og lignende. Det skal i tillegg legges til rette for at det blir tatt hensyn til villrein ved revisjon av eksisterende driftskonsesjoner etter mineralloven i villreinområder. Energi- og vassdragsmyndighetene vil blant annet videreføre en restriktiv praksis med å gi konsesjoner til nye energiproduksjonsanlegg i villreinområder dersom anleggene har vesentlig negativ påvirkning for villreinen, med mindre anlegget er viktig for andre vesentlige samfunnshensyn, slik som forsynings sikkerheten og kraftbalansen. Videre skal energi- og vassdragsmyndighetene, i de tilfellene det likevel blir gitt konsesjon til nye energi- og vassdragsanlegg, sette vilkår som tar hensyn til villreinen gjennom bygge- og driftsfasen, så langt det lar seg gjøre. For samferdselsprosjekter skal det blant annet utredes tekniske løsninger som forbedrer tilstanden til villreinen, ved utarbeidelse av planer for alle nye samferdselsanlegg i definerte villreinområder. Utredning av tunnelloesninger som bedrer tilstanden for villrein skal videre inngå i all planlegging, der det er relevant. Statens vegvesen og andre veiforvaltere som er ansvarlige for å drifte statlige veier, skal i tillegg gå gjennom alle driftskontrakter som er knyttet til veier som går gjennom villreinområder, og vurdere behovet for å

innføre overnattingsforbud for bil, stenging av gjeldende parkeringsplasser, forbud mot parkering langs veien og lignende av hensyn til villrein. Ved vurderingene bør hensynet til landbrukets behov vektlegges.

Tiltak 6: Vurdere om villreinnemnda bør gjøres til høringspart i alle dispensasjonssaker som berører villreinen i Knutshø villreinområde

Hovedansvar: Kommunal- og distriktsdepartementet

Delansvar: Klima- og miljødepartementet og Landbruks- og matdepartementet

Tiltaket innebærer at Kommunal- og distriktsdepartementet, i samråd med Klima- og miljødepartementet og Landbruks- og matdepartementet skal vurdere om villreinnemnda bør gjøres til høringspart i alle dispensasjonssaker som berører villrein.

Vurdering av negative konsekvenser av planlagte utbygginger er avgjørende for å ta veloverveide valg i arealforvaltningen, og for å unngå potensielt negative konsekvenser for villreinen. Av hensyn til å sikre et best mulig beslutningsgrunnlag i arealsaker bør det utredes om villreinnemnda sine synspunkter skal innhentes i konkrete plansaker om dispensasjoner fra gjeldende planer etter plan- og bygningsloven i villreinområdet, eller i områder utenfor villreinområdet som påvirker areal som blir brukt av villrein. Konkret innebærer tiltaket at det vurderes om villreinnemnda skal være høringspart i dispensasjonssaker som berører villreinen og villreinens leveområder. Tiltaket vil dersom det medfører at villreinnemnda gjøres til høringspart i slike saker kunne medføre noe økte kostnader knyttet til en økt saksmengde for nemndsmedlemmene og et behov for hyppigere møter. Tiltaket vil dekkes innenfor de til enhver tids gjeldende budsjetttrammer.

Tiltak 7: Styrking av Norsk villreinsenter som kompetansesenter for villrein

Hovedansvar: Klima- og miljødepartementet

Klima- og miljødepartementet er hovedansvarlig for å styrke Norsk villreinsenter.

Villreinformasjonen består av en rekke ulike aktører fra privat, kommunal og statlig sektor.

Villreinsenteret er i dag blant annet et viktig bindeledd mellom forskning, forvaltning og allmennheten i sin rolle som kunnskapsformidler. Villreinsenteret er derfor på Klima- og miljødepartementets budsjett for 2025 styrket med 3 mill. kroner, jf. Prop.1 S (2024-2025). Tiltaket innebærer styrking av Norsk villreinsenters rolle som kompetansesenter for fagsaker og rådgivning til blant annet myndigheter, og er et ledd i oppfølgingen av Meld. St. 18 (2023–2024) *Ein forbetra tilstand for villrein* og Stortingets behandling av denne.

Tiltak 8: Dialogforum for villreinformasjon

Hovedansvar: Statsforvalteren/ fylkeskommunen/Villreinnemnda for Snøhetta og Knutshø

Det foreslås at enten statsforvalteren, fylkeskommunen eller villreinnemnda er hovedansvarlig for å opprette og drifte et dialogforum for villreinformasjon.

Formålet med tiltaket er å etablere en samarbeidsarena der aktører i villreinformasjonen, verneområdeforvaltningen, lokale, regionale og nasjonale reiselivsaktører (destinasjonsselskaper), lokalt næringsliv, landbruksnæringen, turistforeninger, samt berørte kommuner og fylkeskommuner, rettighetshavere og øvrige aktører i fjellet møtes. En slik arena vil være nyttig for å samarbeide om kanalisering og styring av ferdsel, muligheter for næringsutvikling innenfor gjeldende regelverk og for å utforme rett type markedsføring på tider av året hvor det ikke går utover sårbare villreinområder. Et dialogforum kan også benyttes for å samarbeide og gi råd om utplassering av turposter, plassering av oppkjørte løyper til hundekjøring og lignende.

Et dialogforum kan innrettes på ulike måter. Nedenfor skisseres tre mulige alternative innretninger av et dialogforum:

- I) Statsforvalteren oppretter et dialogforum
- II) Fylkeskommunene oppretter et dialogforum gjennom handlingsprogrammet til regional plan
- III) Villreinnemda for Snøhetta og Knutshø oppretter et dialogforum, som ledd i å forsterke nemdenes rolle i villreinforvaltningen

En fordel med alternativ I) er at et slikt forum vil kunne fungere som et naturlig koblingspunkt mellom de ulike delene av forvaltningen og ha en rolle i å samordne dialogen om arbeidet med oppfølgingen av tiltaksplanene lokalt i villreinområdene med oppfølgingen fra overordnet statlig myndighet. For eksempel kan forumet bidra til dialog om koordinering og oppfølging av tiltak i villreinområdet (iverksetting, datainnsamling som ferdselstillinger, overvåking osv.). En fordel med alternativ II) er at fylkeskommunen gjennom ansvaret for regional plan har en sentral rolle i den regionale forvaltningen, og at forumet kan etableres som en del av handlingsprogrammer for regional plan.

Vedr. alternativ III) er villreinnemda allerede gitt myndighet som et særlig samarbeidsorgan i villreinforvaltningen og med ansvar for bestandsforvaltningen av villrein samt arbeid med ivaretagelse av leveområdene i forhold til bl.a. næringsutvikling og menneskelig påvirkning. Villreinnemda samarbeider tett med kommuner, fylkeskommuner, og statsforvalteren er representert i nemda. Som oppfølging av villreinnemda, og for å videreutvikle og styrke nemdenes rolle i villreinforvaltningen, foreslås det at Villreinnemda for Snøhetta og Knutshø oppretter et dialogforum.

Uavhengig av innretning vil tiltaket trolig ikke gi en umiddelbart målbar effekt, men kan bidra til større samordning og koordinering på tvers av en fragmentert fjellforvaltning som kan ha effekt over tid. Det foreslås at et slikt dialogforum bistås med villrein faglig kompetansestøtte fra Norsk Villreinsenter. Effekten vil avhenge av hva slags oppslutning forumet får, hva slags saker en tar opp og jobber med og hvilken etterlevelse de ulike sakene får hos ansvarlige aktører. Det er trolig behov for midler til å opprette et slikt forum, uavhengig av hvilket organ som skal være ansvarlig for gjennomføringen av tiltaket. Dette vil dekkes innenfor de til enhver tids gjeldende budsjettammer.

Tiltak 9: Kompetanseheving om villrein for kommunestyre og fylkesting

Hovedansvar: Statsforvalterne i Innlandet og Trøndelag, Trøndelag og Innlandet fylkeskommuner

Statsforvalteren i Trøndelag og Innlandet, i samarbeid med Trøndelag og Innlandet fylkeskommuner er hovedansvarlig for kompetanseheving om villrein i kommunestyre og fylkesting.

En generell utfordring i arealforvaltningen er at ønsket om å ivareta villreinen er til stede, men den konkrete kunnskapen om hvordan hensynet til villrein best kan ivaretas ikke alltid er tilstedeværende i forberedelse og vedtagelsen av saker som kan få negative konsekvenser for villrein. Tiltaket innebærer at Statsforvalteren, i samarbeid med fylkeskommunen skal sørge for styrking av villreinkompetansen for nye folkevalgte etter kommunevalg, med søkelys på villrein og hvordan ta hensyn til villrein i arealforvaltningen. Det bør være et mål å gjennomføre en slik opplæring regelmessig. Det kan også være aktuelt å invitere fjellstyre, relevante grunneiere og lignende. Norsk villreinsenter, som har stor kompetanse på villrein og som kan bidra med veiledning, er også en aktuell bidragsyter. Tiltaket vil trolig ikke gi en umiddelbar målbar effekt, men økt kunnskap vil kunne bidra til at politiske beslutninger som påvirker villreinen tas på et bedre oppdatert faggrunnlag når det gjelder villrein.

Tiltak 10: Samlet vurdering av nasjonale naturrestaureringsprosjekter for å gjenopprette trekk mellom villreinområder og bedre tilstanden til villreinen frem mot 2050

Hovedansvar: Miljødirektoratet

Miljødirektoratet vil ha hovedansvaret for å gi en samlet vurdering av nasjonale naturrestaureringsprosjekter for å gjenopprette trekk mellom villreinområder og bedre tilstanden til villrein frem mot 2050.

Villreinen i Knutshø, Snøhetta og Rondane var tidligere del av en større stamme som trakk over disse områdene til ulike tider på året. Infrastrukturbygging som vei og jernbane over Dovrefjell har delt denne bestanden i mindre villreinområder. I dag er det ingen kjent utveksling av villrein mellom disse områdene. For å gjenopprette sesongtrekk og utveksling mellom bestandene, er det behov for store, naturrestaurerende tiltak. Hvis dagens infrastruktur og menneskelig aktivitet i området opprettholdes, vil dette fortsette å være barrierer for villreinens trekk, noe som hindrer forbedring av beitefleksibilitet for villreinen. Forbedring av beitefleksibiliteten for villreinen er et av de viktigste tiltakene mot kommende klimaendringer.

Naturrestaurering kan defineres som tiltak som bidrar til å forbedre eller gjenopprette tilstand i økosystemer som er blitt forringet eller ødelagt. Regjeringen har i Meld.St. 35 (2023-2024) blant annet varslet at de innen 2030 vil klargjøre omfanget av landarealer som er forringet eller ødelagt, og vurdere målrettede og effektive naturrestaureringstiltak gjennom blant annet arbeidet med menyer av tiltak.

Det er i faggrunnlaget for Knutshø, som for flere av de andre faggrunnlagene, foreslått overordnede nasjonale infrastrukturtiltak knyttet til vei og jernbane. Klima- og miljødepartementet mener det er viktig å foreta en samlet vurdering av disse forslagene, for å prioritere eventuell videre innsats med overordnede infrastrukturprosjekter i villreinområdene frem mot 2050. Det er naturlig å se til koblinger for FNs tiår for naturrestaurering, som går fram mot 2030, for å planlegge og komme i gang med utvalgte ambisiøse restaureringsprosjekter.

Vei og jernbaneprosjekter prioriteres i Nasjonal transportplan som legges fram en gang i hver stortingsperiode. Departementet viser til at prosjektene ikke er omtalt i Meld. St. nr 14 Nasjonal transportplan 2025 – 2036. Miljødirektoratet skal ut fra dette gjøre en samlet vurdering av tiltak i de respektive faggrunnlagene i samråd med Statens vegvesen og Jernbanedirektoratet. I vurderingen skal det legges vekt på at størst mulig nytte for villreinen i forhold til kostnaden og i forhold til eventuelle naturinngrep.

I mellomtiden er det viktig at det ikke legges annen irreversibel infrastruktur i det aktuelle tiltaksområdet, og at trekk-korridoren må skjermes mot utbygging som kan hindre mulighetene til å gjenopprette gamle trekkveier. Dette er i tråd med Meld.St 18 (2023-2024) der det ble lagt vekt på at det skal være høy terskel for nye inngrep i villreinområdene. Fra Stortingets behandling av meldingen følger det også at Statsforvalterne gjennom blant annet tiltaksplanene får et tydeligere mandat til å gripe inn mot tiltak i villreinområder for å sikre at målene i meldingen om en høy terskel for nye inngrep følges opp i praksis. Tiltaket vil i seg selv ikke ha effekter for villreinen, men dersom det iverksettes naturrestaureringsprosjekter vil det ha effekt. Tiltak medfører noe merarbeid for Miljødirektoratet og dekkes innenfor gjeldende budsjettammer.

Tiltak 11: Ikke tilrettelegge for trekk over til Forollhogna

Hovedansvar: Staten, fylkeskommunene og kommunene

Departementer, statsforvaltere, fylkeskommuner og kommuner er hovedansvarlig for tiltaket om ikke å tilrettelegge for trekk over til Forollhogna.

Å tilrettelegge for trekk mellom villreinområdene Forollhogna og Knutshø vil være en trussel mot den unike genetiske variasjonen i Knutshø villreinområde. Det anbefales derfor ikke at man gjør tiltak for å utvikle et trekk over mellom Knutshø og Forollhogna. Tiltaket medfører ingen kostnader eller konsekvenser utover dagens situasjon ettersom dette betyr at man ikke gjør noen tiltak for å gjenopprette trekk mellom Knutshø og Forollhogna. Departementene og statsforvalterne, samt fylkeskommunene og kommunene i området mellom Knutshø og Forollhogna oppfordres i forbindelse med fremtidig planlegging og prosjekter til å ta nødvendig hensyn til at det ikke bør tilrettelegges for villreintrekk mellom Knutshø og Forollhogna.

1.1.3 Forventet effekt og konsekvenser

Klima- og miljødepartementet har etter innspill fra Miljødirektoratet vurdert hvilke forventede effekter tiltakspakken har for villrein. Overordnet vurderes tiltakene 1-9 å ha liten effekt på eksisterende tilstandsutfordringer da de i liten grad har tilbakevirkende effekt på eksisterende negative faktorer. Tiltakene kan samtidig dempe framtidige negative påvirkningsfaktorer. Usikkerhetsmomenter knyttet til etterlevelsescruden av tiltakene gjør det utfordrende å gi en presis vurdering av forventet effekt på villreinen i Knutshø. Gitt utfall om mindre vektlegging av villrein i både utforming og oppfølging av tiltakene, vil tiltakspakken ha liten effekt på framtidige negative påvirkningsfaktorer. Gitt utfall om særlig vektlegging av villreininteresser i både utforming og oppfølging av tiltakene, vil tiltakspakken ha god effekt på framtidige negative påvirkningsfaktorer.

Når det gjelder tiltak 10 og 11 er det overordnet stor usikkerhet knyttet til effekten av tiltakene, og de potensielle positive effektene for villreinen ligger mange år frem i tid. Dersom vandringer mellom Knutshø og Snøhetta skal gjenopprettes, kreves etablering av tunnel for vei og tog. Det er knyttet store kostnader til tiltaket, og en eventuell gjennomføring av tiltaket vil ligge mange år frem i tid. Dersom tunnel etableres må i tillegg ferdsele i vandringsområdene reguleres slik at villreinen ikke blir forstyrret når den vil benytte vandringskorridorene. Vandringskorridorene mellom villreinområdene er i dag ikke-funksjonelle, og det vil trolig ta mange år før disse eventuelt blir gjenopprettet. Dersom det lykkes å etablere funksjonelle vandringskorridorer vil dette på sikt medføre at Knutshø og Snøhetta villreinområder vil kunne bli én villreinstamme. Etablering av vandringsmuligheter mellom øst og vest vil øke mulighetene for dyrene til å få jevnlig tilgang til gode beiter. I et klima som er i endring vurderes denne muligheten som viktig, og den kan ha positiv effekt for dyrenes kondisjon og vekter. Dette har igjen betydning for produksjon av kalv og vil være viktig for måloppnåelse. Tiltaket vurderes å ha stor effekt på eksisterende tilstandsutfordringer, og kan dempe framtidige negative påvirkningsfaktorer, men tiltaket vurderes å ligge mange år frem i tid.

Klima og miljødepartementet har vurdert administrative og økonomiske konsekvenser av tiltakspakken på bakgrunn av det som fremgår i faggrunnlaget, samt det som har fremkommet i løpet av involveringen i forkant av høringen. Departementets vurdering er at tiltakene knyttet til arealforvaltning samlet sett vurderes å ha lave negative konsekvenser for berørte parter og lave økonomiske kostnader. Tiltakene om kommunal planvask samt om regional og statlig arealforvaltning i tiltaksplanen, vil bidra til å gjennomføre målsetningen fra villreinformasjonen om en høy terskel for nye inngrep og en mer helhetlig arealforvaltning i villreinområdene. Dette vil ha konsekvenser for annen offentlig og privat virksomhet, men vil samlet sett verken på kort eller lang sikt medføre særlige endringer økonomisk og administrativt for fylkeskommuner, kommuner og

privat virksomhet. Tiltakene 10 og 11 vurderes ikke å få direkte konsekvenser på nåværende tidspunkt, og de administrative og økonomiske konsekvensene av en eventuell fremtidig gjennomføring av tiltak for å tilrettelegge for å gjenopprette et funksjonelt trekk mellom Knutshø og Snøhetta villreinområde vil utredes på et senere tidspunkt. Tiltaket om å foreta en samlet vurdering av nasjonale naturrestaureringsprosjekter vil ha administrative konsekvenser for Miljødirektoratet, og dekkes innenfor gjeldende budsjetttrammer. For enkelte tiltak i tiltakspakken der aktører oppfordres til frivillig å være ansvarlig for å gjennomføre tiltak, kan tiltaket ha konsekvenser for Klima- og miljødepartementet eksempelvis gjennom at det kan søkes om støtte til gjennomføring gjennom tilskuddsordninger på departementets budsjett. Eventuelle kostnader for gjennomføring av slike tiltak dekkes innenfor de til enhver tids gjeldende budsjetttrammer.

1.2 Ivareta urørte områder og trekkpassasjer som villreinen bruker i dag

1.2.1 Innledning

Å sikre årlig funksjonalitet i trekk, som tar hensyn til variasjoner mellom år og over tid, i populasjons- og klimatiske forhold, er avgjørende for at Knutshø villreinområde skal oppnå god tilstand. Knutshø har rik planteproduksjon, men er påvirket av tunge naturinngrep som vannkraftutbygginger, veier og annen infrastruktur. Omfattende veinett gjør store deler av villreinområdet lett tilgjengelig for folk, noe som skaper en svært kompleks og belastende situasjon for villreinen. Det er lite tilrettelegging for friluftsliv, men betydelig trafikk på veiene om sommeren.

Ved klassifisering etter kvalitetsnormen ble Knutshø vurdert til middels på både funksjonell arealutnyttelse og funksjonelle trekkpassasjer i henhold til kvalitetsnormen mens slaktevekt på kalv var klassifisert som dårlig. En forbedring av reinens muligheter til å bruke beiteområder og trekkpassasjer friere kan potensielt løse dette problemet. I kvalitetsnormen for villrein er det påpekt at 94,6 % av funksjonsarealet på sommer og høst i Knutshø regnes for å ha redusert kvalitet på grunn av trekkhindringer knyttet til det omfattende veinettet. Hvis det ikke gjennomføres tiltak knyttet til veinettet i Knutshø, er det stor sannsynlighet for at delnorm 3 blir vurdert til å ha dårlig tilstand i neste revisjon av kvalitetsnormen.

Tiltakspakke 2: Ivareta urørte områder og trekkpassasjer som villreinen bruker i dag	
12	Stopp- og parkeringsforbud på veier i villreinområdet i barmarksesongen (<i>Unndalsvegen, Vinstradalsvegen, Bekkelægervegen, Tanglægervegen, Sætervegen, Einunndalsvegen</i>)
13	Opparbeiding av alternativ pilegrimstrase i Drivdalen og informasjonstiltak
14	Dialog om å vurdere nedlegging av campingplassen «Sandtaket» ved Langtjønn

1.2.2 Nærmere om de enkelte tiltakene

Tiltak 12: Stopp- og parkeringsforbud på veier i villreinområdet i barmarksesongen

Hovedansvar: Oppdal og Folldal kommuner og veieiere

Dersom tiltaket gjennomføres vil veieiere i samråd med kommunen være hovedansvarlige, og Klima- og miljødepartementet være delansvarlig. Tiltaket oppfordrer til at veieiere frivillig slutter seg til gjennomføringen av tiltaket, og innebærer ikke statlige pålegg/statlig myndighetsutøving dersom aktørene ikke ønsker å gjennomføre tiltaket. Om tiltaket skal gjennomføres, og eventuell endelig utforming av tiltaket, herunder eventuelle budsjettmessige konsekvenser for Klima- og miljødepartementet vil først kunne fastslås i etterkant av alminnelig høring. Basert på tilbakemelding fra veieiere vil tiltaket enten opprettholdes, justeres eller utgå før tiltaksplanen fastsettes. Klima- og miljødepartementet vil kunne være delansvarlig for tiltaket eksempelvis gjennom at støtte til

gjennomføring kan falle inn under tilskuddsordningen kap. 1420, post 81 på Klima- og miljødepartementets budsjett, og at aktørene kan søke om tilskudd til tiltaket.

Formålet med tiltaket er å redusere barriereeffekten av veier og trafikk i villreinområdet på enkelte veier i villreinområdet. Flere av vegene innover i fjellet brukes mye i barmarksperioden, av lokale, blant annet under villreinjakt, men også av turister som stopper langs vegene for fotografering, fotturer og lignende. Muligheter for parkering og camping fører til at folk oppholder i seg lengre ti og i nærheten av sårbare områder.

Stopp- og parkeringsforbud vil redusere aktivitet som påvirker villreinen negativt, og vil trolig også minske ferdselstrykket i noen områder. Ferdselen i Knutshø er særlig spredt og tilfeldig i store deler av villreinområdet, og ved å innføre tiltaket på lengre strekninger, med noen få tilrettelagte parkeringer, kan det tenkes at tiltaket også kan få en kanalisierende effekt på ferdsel til fots med utgangspunkt i vegen. Det vil kunne føre til mindre strøferdsel og spredning av lukt i terrenget. Innføring av kjøretider på døgnet vil kunne bidra til å gi villreinen ro i perioder av døgnet.

Det legges opp til unntak fra tiltaket for visse aktiviteter, inkludert landbruk, skogsdrift, transport til hytter, oppsyn, skadefelling av rovdyr, utkjøring av felt vilt, veivedlikehold og drift, samt for kraftregulanter.

Tiltaket innebærer å innføre stopp- og parkeringsforbud på lengre, sårbare strekninger langs utvalgte veier i villreinområdet. For enkelte av de mindre sideveiene (ikke hovedfartsårene gjennom villreinområdet Einunndalsvegen, Sætervegen og Orkelsjøvegen) innebærer tiltaket også at det vurderes innføring av åpningstider på døgnet for motorisert ferdsel. Tiltaket forutsetter at veieierne frivillig slutter seg til gjennomføringen av tiltaket. Tiltaket foreslås gjennomført på følgende strekninger:

- I) **Unndalsvegen (fram til nordsiden av Unndalsvatnet)**
Veien ligger i Oppdal kommune og eies/drives av veilaget *Orkelsjøvegen*.
Veien berører fokusområde (dvs. et område der en vet det er, eller frykter at det kan bli, konflikter mellom menneskelig aktivitet og villreinens arealbruk) **KN11- Unndalsvegen** fra faggrunlaget for klassifisering av Knutshø villreinområde for delnorm 3 etter kvalitetsnormen: <https://villrein.no/kvalitetsnorm/delnormtreknutsho/>.
- I) **Vinstradalsvegen (fra Ryphusan til veslvonlægeret, tilrettelegge for parkering ved Ryphusan)**
Veien ligger i Oppdal kommune og eies/drives av veilaget *Vinstradalsvegen SA*.
Veien berører fokusområde (dvs. et område der en vet det er, eller frykter at det kan bli, konflikter mellom menneskelig aktivitet og villreinens arealbruk) **KN07- Vinstradalsvegen ved Veslvonin** fra faggrunlaget for klassifisering av Knutshø villreinområde for delnorm 3 etter kvalitetsnormen: <https://villrein.no/kvalitetsnorm/delnormtreknutsho/>.
- II) **Bekkelægervegen og Tanglægervegen**
Veiene ligger både i Oppdal og Folldal kommuner. Bekkelægerveien eies/drives dels av *Nord Østerdal Dølahestlag* og dels av *Sætervegen Dalholen – Setalsjølia SA*.
Tanglægervegen er privateid. Begge veiene berører fokusområde (dvs. et område der en vet det er, eller frykter at det kan bli, konflikter mellom menneskelig aktivitet og villreinens arealbruk) **KN05 - Flåman** fra faggrunlaget for klassifisering av Knutshø villreinområde for delnorm 3 etter kvalitetsnormen: <https://villrein.no/kvalitetsnorm/delnormtreknutsho/>.
- III) **Sætervegen på strekningene Sørdepla –Flåmsætrin og Flåmsætrin –Fundindammen (parkeringsmuligheter ved Råtåsjøhø og Ragnhildflyan)**

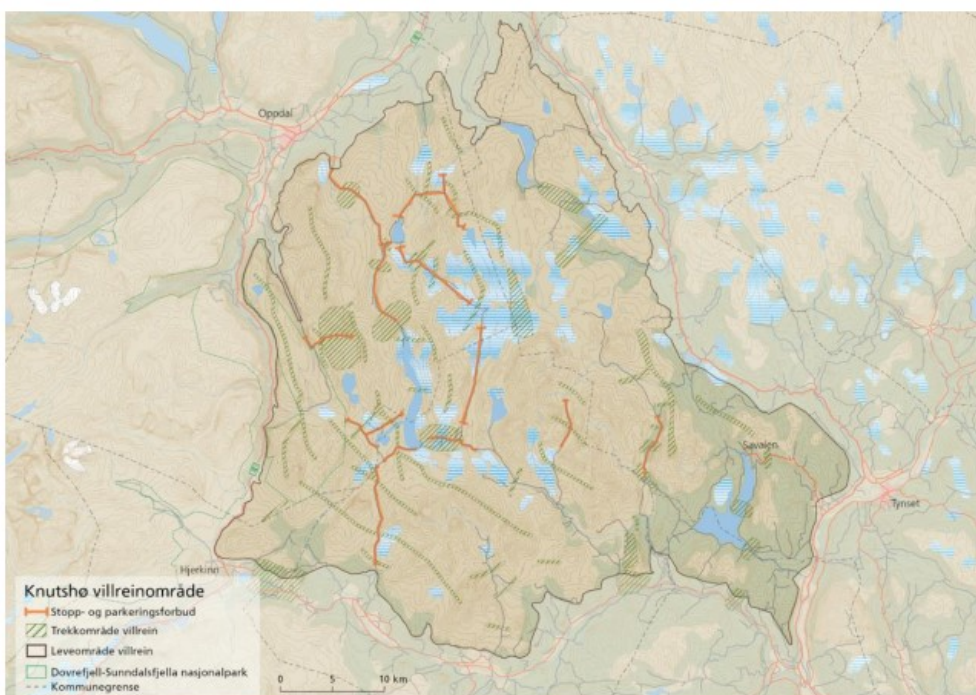
Veien ligger i Folldal kommune, og eies/drives av veilaget *Setalsjølia SA*.

Veien berører fokusområdene (dvs. områder der en vet det er, eller frykter at det kan bli, konflikter mellom menneskelig aktivitet og villreinens arealbruk) **KN04- Dalholen-Fundin** og **KN05 – Flåman** fra faggrunnlaget for klassifisering av Knutshø villreinområde for delnorm 3 etter kvalitetsnormen: <https://villrein.no/kvalitetsnorm/delnormtreknutsho/>

IV) **Einunnalsvegen på strekningen Døllisetran –Meløya (Parkeringsmulighet ved krysset til Småbakkan).**

Veien ligger i Folldal kommune, og eies/drives av veilaget *Einunnalsvegen SA*.

Veien berører fokusområde (dvs. et område der en vet det er, eller frykter at det kan bli, konflikter mellom menneskelig aktivitet og villreinens arealbruk) **KN03 - Døllisetran – Meløya** fra faggrunnlaget for klassifisering av Knutshø villreinområde for delnorm 3 etter kvalitetsnormen: <https://villrein.no/kvalitetsnorm/delnormtreknutsho/>



Figur 1: Oversiktskart over Knutshø villreinområde med alle vegstrekninger hvor det er foreslått tiltak markert i oransje (tiltak 12, 16 og 29). Figur: Statsforvalteren i Trøndelag (kartarbeid av 2286moh).

For enkelte av de mindre sideveiene (*Vinstradalsvegen (fra Ryphusan)*, *Bekkelægervegen* og *Tanglægervegen (fra bro/krysset ved campingen Naustvika)*) foreslås det at det i etterkant av første klassifisering av villreinområdet etter at tiltaket er innført vurderes om det er behov for ytterligere restriksjoner i form av å stenge veiene for allmenn motorisert ferdsel.

Tiltak 13: Opparbeiding av alternativ pilegrimstrasé i Drivdalen og informasjonstiltak

Hovedansvar: Pilegrimsutvalget i Opdal kommune, Dovrefjell nasjonalparkstyre, pilegrimssenteret på Dovrefjell, Trøndelag Fylkeskommune og Nasjonalt pilegrimssenter

Delansvar: Klima- og miljødepartementet og Miljødirektoratet

Tiltaket er todelt:

- 1) Forsterke eksisterende informasjonstiltak og markedsføring av pilegrimsleden i starten av sesongen, gjennom at Pilegrimsleden ikke markedsfører denne delen av turen før etter 18. juni. Dersom tiltaket gjennomføres vil Pilgrimsutvalget i Oppdal kommune, Pilgrimscenteret på Dovrefjell og Nasjonalt pilgrimssenter være hovedansvarlige.
- 2) Opparbeide en alternativ trasé i Drivdalen, for den delen av leden som i dag går gjennom Drotningdalsvegen og Vinstradalen slik at ferdselen kanaliseres ned i Drivdalen. Gjennomføring av tiltaket, herunder innhenting av tillatelse fra grunneierne, må avklares gjennom en alminnelig planprosess. Dersom tiltaket gjennomføres vil Oppdal kommune og grunneier være hovedansvarlige.

Tiltaket oppfordrer til at aktørene frivillig slutter seg til gjennomføringen av tiltaket, og innebærer ikke statlige pålegg/statlig myndighetsutøving dersom aktørene ikke ønsker å gjennomføre tiltaket. Om tiltaket skal gjennomføres, og eventuell endelig utforming av tiltaket, herunder eventuelle budsjettmessige konsekvenser for Klima- og miljødepartementet vil først kunne fastslås i etterkant av alminnelig høring. Basert på tilbakemelding fra aktørene vil tiltaket enten opprettholdes, justeres eller utgå før tiltaksplanen fastsettes. Klima- og miljødepartementet vil kunne være delansvarlig for tiltaket eksempelvis gjennom at støtte til gjennomføring kan falle inn under tilskuddsordningene på kap. 1420, post 81 og kap. 1420, post 60 på Klima- og miljødepartementets budsjett, og at aktørene kan søke om tilskudd til tiltaket.

Pilegrimsleden mellom Gammelholet (vårstigen) og ned Vinstradalen til Oppdal, går gjennom et viktig kalvings- og beiteområde for villreinen, og periodevis mye ferdsel på denne delen av Pilegrimsleden medfører forstyrrelser for villreinen. Det er forsøkt med veiledning for å unngå ferdsel på strekningen i den kritiske perioden for villreinen, men dette har hittil ikke hatt tilstrekkelig effekt.

Tiltaket innebærer at det opparbeides en alternativ trasé i Drivdalen, for den delen av leden som i dag går gjennom Drotningdalsvegen og Vinstradalen slik at ferdselen kanaliseres ned i Drivdalen. Gjennomføring av tiltaket, herunder innhenting av tillatelse fra grunneierne, må avklares gjennom en alminnelig planprosess. Det foregår allerede en oppgradering av kongevegen og det er naturlig at disse to ferdselsårene samkjøres gjennom Drivdalen som er en trang dal med få alternative traseer. En kanalisering av ferdselen ned i Drivdalen frem til 18. juni vil kunne ta bort noe av ferdselen som forstyrrer villreinen, og vil i tillegg kunne fungere som en mer forutsigbar led for pilegrimene i større deler av sesongen.

I første omgang foreslås det ikke permanent å legge om eksisterende trase gjennom Drotningdalsvegen og Vinstradalen, men å forsterke eksisterende informasjonstiltak og markedsføring av pilegrimsleden i starten av sesongen, gjennom at Pilegrimsleden ikke markedsfører denne delen av turen før etter 18.juni. Det bør også vurderes forbud mot sykling på hele strekningen i samme tidsperiode, se tiltak 31. Dersom tiltakene ikke gjennomføres, eller gjennomføres uten tilstrekkelig effekt, kan det bli aktuelt å kreve fjerning av merking av stier og løyper av hensyn til naturmiljøet og kulturminner i Nasjonalparken, jf. verneforskriftens § 7, femte avsnitt.

Tiltak 14: Dialog om å vurdere nedlegging av campingplassen «Sandtaket» ved Langtjønn

Hovedansvar: Klima- og miljødepartementet

Tiltaket innebærer at Klima- og miljødepartementet er ansvarlig for å innlede dialog med Folldal fjellstyre, som driver av campingplassen, og Statskog SF, som grunneier om å vurdere nedlegging av denne. Tiltaket innebærer ikke statlige pålegg/statlig myndighetsutøving dersom Folldal fjellstyre og Statskog SF ikke frivillig ønsker å gjennomføre tiltaket. Om tiltaket skal gjennomføres, og eventuell endelig utforming av tiltaket, herunder eventuelle budsjettmessige konsekvenser for Klima- og

miljødepartementet vil først kunne fastslås i etterkant av alminnelig høring. Basert på tilbakemeldinger vil tiltaket enten opprettholdes, justeres eller utgå før tiltaksplanen fastsettes.

Tiltaket innebærer, i dialog med Follidal fjellstyre og Statskog SF, å vurdere å legge ned og fjerne campingplassen «Sandtaket», ved Langtjønn. Dersom tiltaket ender med at campingplassen skal legges ned, vil dette kreve frivillig tilslutning fra Follidal fjellstyre og Statskog SF. Campingplassen ligger midt i et potensielt villreintrekk som i dag er lite i bruk. Området er et sentralt trekkområde og har gode beiter. Camping og ferdsel hindrer trekk og beite i barmarksesongen og under jakta. Unnvikelsen i området vurderes til å være størst sommer og høst, altså perioden når camping er aktuelt. Tiltaket må sees i sammenheng med stopp- og parkeringsforbud på strekningen Flåmsætrin-Fundindammen på Sætervegen, se tiltak 12.

Tiltaket vil innebære tapte inntekter for fjellstyret som driver campingplassen og for Statskog SF som leier ut grunnen, men vil ellers ha begrenset negative virkninger ettersom de øvrige alternative campingmuligheter, som ikke ligger i et villreintrekk, vil holdes åpne som tidligere. Tiltaket vil kunne få rask effekt, men effekten er noe usikker ettersom villreinen, for å benytte trekkområdet, må krysse en relativt trafikkert vei i området. Når campingplassen og avkjøringsmulighetene på stedet er fjernet, vil det være langt færre folk som oppholder seg i området og mindre ferdsel som sprer seg ut herifra. Dette vil gjøre området mer skjermet og egnet til trekk og beite for villrein. Tiltaket forventes å medføre begrensede kostnader til sanering og fysisk stenging, samt informasjonsarbeid, og dette vil utredes nærmere før tiltaket gjennomføres.



Figur 2: Kart som viser beliggenheten til campingplassen Sandtaket (rød bil) ved Langtjønn. Tiltaket sees i sammenheng med stopp og parkeringsforbud på Sætervegen. Figur: Statsforvalteren i Trøndelag. Kartarbeid av 2286moh.

1.2.3 Forventet effekt og konsekvenser

Klima- og miljødepartementet har etter innspill fra Miljødirektoratet vurdert hvilke forventede effekter tiltakspakken har for villrein. For å nå målene i kvalitetsnormen for Knutshø villreinområde er det viktig å ivareta urørte områder og vandringskorridorer som villreinen bruker i dag.

Departementet vurderer at gjennomføring av tiltakspakken kan stoppe videre arealunnvikelse, og

føre til at villreinen oftere vil benytte en større del av villreinområdet. Ettersom tiltakspakken adresserer sentrale utfordringer for villreinen i Knutshø, er det behov for å iverksette effektive tiltak raskt. Det vurderes at den forventede positive effekt for villreinen ville vært enda bedre dersom man raskt innførte både stopp- og parkeringsforbud, kjøretider på døgnet, og stenging av enkelte veier for allmenn motorisert ferdsel i tiltak 12, fremfor en det tiltaket som foreslås. Tiltakene vurderes å ha positiv effekt på eksisterende tilstandsutfordringer, og de kan dempe framtidige negative påvirkningsfaktorer. Tiltakene vil gi en relativt rask positiv effekt. En bedring av reinens muligheter til å bruke gunstige beiteområder og vandringskorridorer vil trolig bidra til at reinen får bedre kondisjon og dermed bedre produksjon av kalver. Tiltakene vil bidra til å redusere utfordringene i tilstandsklassifiseringen og øke sannsynligheten for måloppnåelse. Det er en styrke at det er lite usikkerhet knyttet til forventet effekt av tiltakene i denne tiltakspakken, og at tiltakene kan iverksettes relativt raskt.

Klima og miljødepartementet har vurdert administrative og økonomiske konsekvenser av tiltakspakken på bakgrunn av det som fremgår i faggrunnlaget, samt det som har fremkommet i løpet av involveringen i forkant av høringen. Departementets vurdering er at det for tiltak knyttet til stopp- og parkeringsforbud og regulering av kjøretider på døgnet på veier, er påregnelig med konsekvenser for veieiere i form av tapte inntekter, og det vil i tillegg måtte påregnes kostnader til informasjon, skilting og eventuelt også sanering av parkeringsmuligheter.

Tiltaket knyttet til Pilegrimsleden, vil medføre kostnader til planlegging, opparbeiding av ny trase og rassikring samt ressurser til informasjonsarbeid. Tiltaket vil påvirke tilbudet til pilegrimsvandrere i en periode på året, og kan også få konsekvenser for pilegrimsovernattingen på Ryphusan. I tillegg vil dette få konsekvenser for tilbudet til pilegrimsvandrere, ved at adkomsten St. Mikael's kapellet i Vinstradalen vil bli mindre tilgjengelig. Mer konkrete vurderinger av de økonomiske konsekvensene vil konkretiseres gjennom den videre prosessen med gjennomføring av tiltaket.

En eventuell stenging av campingplassen på Langtjønn vil innebære reduserte inntekter for Follidal fjellstyre som drifter campingen og for Statskog som grunneier. I tillegg vil tiltaket kreve midler til skilting av alternative overnattingsplasser og avstenging av campingplassen.

For enkelte tiltak i tiltakspakken der aktører oppfordres til frivillig å være ansvarlig for å gjennomføre tiltak, kan tiltaket ha konsekvenser for Klima- og miljødepartementet eksempelvis gjennom at det kan søkes om støtte til gjennomføring gjennom tilskuddsordninger på departementets budsjett. Eventuelle kostnader for gjennomføring av slike tiltak dekkes innenfor de til enhver tids gjeldende budsjetttrammer.

Kostnader knyttet til gjennomføring av tiltakene vil dekkes innenfor de til enhver tid gjeldende budsjetttrammer.

1.3 Lette tilgangen for villreinen til områder som brukes lite av villreinen per i dag

1.3.1 Innledning

GPS-data viser at villreinen i Knutshø hovedsakelig oppholder seg vest i området, og i liten grad bruker områdene lengre øst og nord. Når presset øker under jakta og sommerferdsel, utnytter de større deler av området. Fysiske inngrep og ferdsel begrenser villreinens muligheter til å trekke mellom ulike deler av villreinområdet. Knutshø har et omfattende veinett, noe som gjør området lett tilgjengelig og skaper en kompleks situasjon for villreinen. Det er mye biltrafikk og aktiviteter som camping, fotturer, fiske, sykling og hundekjøring i området. Vannkraftregulering påvirker også

villreins trekkmuligheter. Hvis dagens situasjon med høy aktivitet på veinettet og tilhørende ferdsel fortsetter, er det lite trolig at villreinen vil ta i bruk større deler av området. Det er bygget og bygges mange fritidsboliger rundt Knutshø, og dette i sammenheng med markedsføring av fjellområdet og næringsutvikling vil trolig tiltrekke seg mer folk i fremtiden. Det å få villreinen til å ta i bruk større deler av Knutshø vil være viktig for å løfte tilstanden til villreinområdet fra dårlig til middels. Innsatsområdet er knyttet til området vest og øst for Rødalen.

Tiltakspakke 3: Lette tilgangen for villreinen til område som brukes lite av villreinen per i dag	
15	Omlegging av skutertraséen inn til Orkelsjøen
16	Stopp- og parkeringsforbud på veier i villreinområdet i barmarksesongen (Orkelsjøvegen, Orkeldalsvegen, Veslorkelsjøvegen, Setaldalen, Rødalsvegen, Gløtvegen)
17	Avslutte eller redusere omfang av vinterbrøyting på Sjøliveien.
18	FoU-prosjekt om villreins arealbruk og genetiske tilhørighet i Savalen.

1.3.2 Nærmere om de enkelte tiltakene

Tiltak 15: Omlegging av skutertraséen inn til Orkelsjøen

Hovedansvar: Oppdal kommune

Dersom tiltaket gjennomføres vil Oppdal kommune være ansvarlig for omlegging av skutertrase inn til Orkelsjøen.

Tiltaket oppfordrer til at Oppdal kommune frivillig slutter seg til gjennomføringen av tiltaket, og innebærer ikke statlige pålegg/statlig myndighetsutøving dersom aktørene ikke ønsker å gjennomføre tiltaket. Basert på tilbakemelding fra veieiere vil tiltaket enten opprettholdes, justeres eller utgå før tiltaksplanen fastsettes.

GPS- prosjekter har vist at reinen i Knutshø i stor grad unngår å krysse Orkelsjøvegen for å nå områdene lenger nord og øst, og trekket over Olmflye, som har en nøkkelfunksjon for trekk nord-sør, er per i dag sterkt redusert. For å redusere barrieren langs Orkelsjøvegen og skutertraséen inn til Orkelsjøen på vinterstid, er det videre behov for at traseen for skuterkjøring til Orkelsjøen legges om. Ved å legge om skutertraseer til Orkelsjøen via Langvelldalen fra Fagerhaug, kan områdene rundt Veslnøsen, Rundhøa og Olmflya bli mer tilgjengelige for villreinen. Tiltaket vil potensielt innebære innstramminger for folk som skal nå hytter eller områder inn mot Orkelsjøen på vinterstid, anslagsvis 70 hytter, men ulempene oppveies dels ved at det ikke vil innebære et totalforbud mot skuterkjøring, og at det er adkomstvei i løpet av sommerhalvåret. Tiltaket må sees i sammenheng med tiltak på Orkelsjøvegen (tiltak 29) og tiltak om samordning og reduksjon av motorferdsel vinterstid (tiltak 36). Tiltaket vil ha umiddelbar virkning, ved at området blir mindre trafikkert og skutertrafikken fjernes fra et viktig trekkområde. Det kan likevel ta lengre tid før villreinen tar trekket over Orkelsjøvegen og Olmflya i bruk, og i større grad beveger seg inn i områdene lenger nord og øst. Forslaget innebærer at Oppdal kommune er ansvarlig for omlegging av skutertraseen inn til Orkelsjøen.

Tiltak 16: Stopp- og parkeringsforbud på veier i villreinområdet i barmarksesongen

Hovedansvar: Oppdal, Alvdal, Tynset og Folldal kommuner og veieiere

Dersom tiltaket gjennomføres, vil veieiere i samråd med kommunen være hovedansvarlige. Tiltaket oppfordrer til at veieiere frivillig slutter seg til gjennomføringen av tiltaket, og innebærer ikke statlige pålegg/statlig myndighetsutøving dersom aktørene ikke ønsker å gjennomføre tiltaket. Om tiltaket skal gjennomføres, og eventuell endelig utforming av tiltaket, herunder eventuelle budsjettmessige konsekvenser for Klima- og miljødepartementet vil først kunne fastslås i etterkant av alminnelig

høring. Basert på tilbakemelding fra veieiere vil tiltaket enten opprettholdes, justeres eller utgå før tiltaksplanen fastsettes. Klima- og miljødepartementet vil kunne være delansvarlig for tiltaket eksempelvis gjennom at støtte til gjennomføring kan falle inn under tilskuddsordningen kap. 1420, post 81 på Klima- og miljødepartementets budsjett, og at aktørene kan søke om tilskudd til tiltaket.

Formålet med tiltaket er å få villreinen til å krysse veier og bevege seg inn i de mer østlige og nord-østlige områdene av Knutshø. Flere av vegene innover i fjellet brukes mye i barmarksperioden, av lokale, blant annet under villreinjakt, men også av turister som stopper langs vegene for fotografering, fotturer og lignende. Muligheter for parkering og camping fører til at folk oppholder seg lengre i og i nærheten av sårbare områder.

Stopp- og parkeringsforbud vil redusere aktivitet som påvirker villreinen negativt, og vil trolig også minske ferdselstrykket i noen områder. Ferdselen i Knutshø er særlig spredt og tilfeldig i store deler av villreinområdet, og ved å innføre tiltaket på lengre strekninger, med noen få tilrettelagte parkeringer, kan det tenkes at tiltaket også kan få en kanalisierende effekt på ferdsel til fots med utgangspunkt i vegen. Det vil kunne føre til mindre strøferdsel og spredning av lukt i terrenget. Innføring av kjøretider på døgnet vil kunne bidra til å gi villreinen ro i løpet av døgnet.

Det legges opp til unntak fra tiltaket for visse aktiviteter, inkludert landbruk, skogsdrift, transport til hytter, oppsyn, skadefelling av rovdyr, utkjøring av felt vilt, veivedlikehold og drift, samt for kraftregulanter.

Tiltaket innebærer å innføre stopp- og parkeringsforbud på lengre, sårbare strekninger langs utvalgte veier i villreinområdet. For enkelte av de mindre sideveiene (ikke hovedfartsårene gjennom villreinområdet Einunnalsvegen, Sætervegen og Orkelsjøvegen) innebærer tiltaket også at det vurderes innføring av åpningstider på døgnet for motorisert ferdsel. Tiltaket forutsetter at veieierne frivillig slutter seg til gjennomføringen av tiltaket. Tiltaket foreslås gjennomført på følgende strekninger:

I) Orkelsjøvegen (parkeringsmulighet ved Kvannbolet)

Veien ligger i Oppdal kommune og eies/drives av veilaget *Orkelsjøvegen*.

Veien berører fokusområde (dvs. et område der en vet det er, eller frykter at det kan bli, konflikter mellom menneskelig aktivitet og villreinens arealbruk) **KN10- Orkelsjøvegen** fra faggrunnlaget for klassifisering av Knutshø villreinområde for delnorm 3 etter kvalitetsnormen: <https://villrein.no/kvalitetsnorm/delnormtreknutsho/>.

II) Orkeldalsvegen

Veien ligger i Oppdal kommune og eies/drives av veilaget *Orkelsjøvegen*.

Veien berører fokusområde (dvs. et område der en vet det er, eller frykter at det kan bli, konflikter mellom menneskelig aktivitet og villreinens arealbruk) **KN09- Orkeldalsvegen** fra faggrunnlaget for klassifisering av Knutshø villreinområde for delnorm 3 etter kvalitetsnormen: <https://villrein.no/kvalitetsnorm/delnormtreknutsho/>.

III) Veslorkelsjøvegen

Veien ligger i Oppdal kommune og eies/drives av veilaget *Orkelsjøvegen*.

Veien berører fokusområde (dvs. et område der en vet det er, eller frykter at det kan bli, konflikter mellom menneskelig aktivitet og villreinens arealbruk) **KN12- Veslorkelsjøvegen** fra faggrunnlaget for klassifisering av Knutshø villreinområde for delnorm 3 etter kvalitetsnormen: <https://villrein.no/kvalitetsnorm/delnormtreknutsho/>.

IV) Setaldalen

Veien ligger i Folldal kommune og eies/drives av to ulike veilag: *Einunnalsvegen SA* og *Sætervegen Dalholen - Setalsjølia SA*.

Veien berører fokusområde (dvs. et område der en vet det er, eller frykter at det kan bli, konflikter mellom menneskelig aktivitet og villreinens arealbruk) **KN08- Setaldalen** fra faggrunnlaget for klassifisering av Knutshø villreinområde for delnorm 3 etter kvalitetsnormen: <https://villrein.no/kvalitetsnorm/delnormtreknutsho/>.

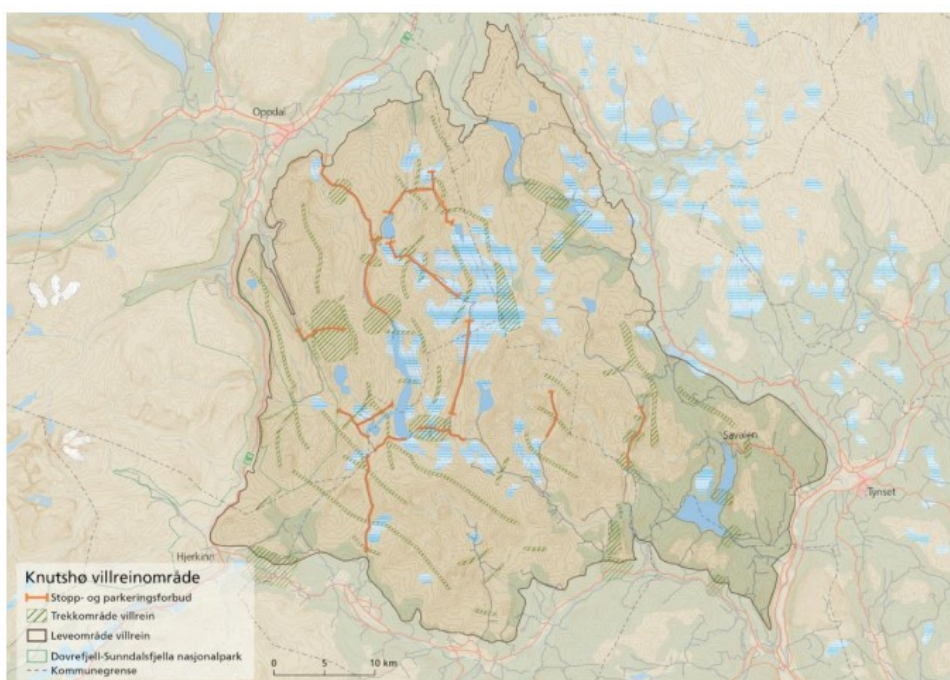
V) Rødalsvegen (forutsatt at det tilrettelegges minimum én parkering som kan benyttes i forbindelse med fiske)

Veien ligger i - Alvdal og Tynset kommuner. Veien berører fokusområde (dvs. et område der en vet det er, eller frykter at det kan bli, konflikter mellom menneskelig aktivitet og villreinens arealbruk) **KN13- Rødalen** fra faggrunnlaget for klassifisering av Knutshø villreinområde for delnorm 3 etter kvalitetsnormen:

<https://villrein.no/kvalitetsnorm/delnormtreknutsho/>.

VI) Gløtvegen

Veien ligger i Folldal kommune og eies/drives av veilaget Einunndalsvegen SA.



Figur 3: Oversiktskart over Knutshø villreinområde med alle vegstrekninger hvor det er foreslått tiltak markert i oransje (tiltak 12, 16 og 29). Figur: Statsforvalteren i Trøndelag (kartarbeid av 2286moh).

For enkelte av de mindre sideveiene (Veslorkelsjøvegen, Orkeldalsvegen, Setaldalen (fra Småbakkan), Innerste delen av Gløtvegen (fra Fjøla), Innerste delen av Rødalsvegen) foreslås det at det i etterkant av første klassifisering av villreinområdet etter at tiltaket er innført vurderes om det er behov for ytterligere restriksjoner i form av å stenge veiene for allmenn motorisert ferdsel.

Tiltak 17: Avslutte eller redusere omfanget av vinterbrøyting på Sjøliveien

Hovedansvar: Tynset kommune og veieier

Dersom tiltaket gjennomføres vil Tynset kommune og veieier være hovedansvarlige.

Tiltaket oppfordrer til at veieiere frivillig slutter seg til gjennomføringen av tiltaket, og innebærer ikke statlige pålegg/statlig myndighetsutøving dersom aktørene ikke ønsker å gjennomføre tiltaket. Om tiltaket skal gjennomføres, og eventuell endelig utforming av tiltaket, herunder eventuelle budsjettmessige konsekvenser for Klima- og miljødepartementet vil først kunne fastslås i etterkant av

alminnelig høring. Basert på tilbakemelding fra Tynset kommune og veieiere vil tiltaket enten opprettholdes, justeres eller utgå før tiltaksplanen fastsettes.

Ettersom det har blitt observert at villreinen fra Rødalen trekker gjennom Savalen oppover Sjølia og videre inn i Gråvola og Snausjøvola, er det viktig ikke å tilrettelegge for økt ferdsel i de indre områdene i Savalen om vinteren. Vinterbrøyting øker tilgjengeligheten til et område, og resulterer ofte i økt biltrafikk og økt bruk av området til fot/skiturer. Vinterbrøyting av Sjøliveien, slik at den blir åpen for gjennomkjøring hele året, bør avsluttes, og vinterbrøyting bør begrenses til de deler av veien som er nødvendige for å lette tilkomst til hytter. Ettersom området er nært bebyggelse og det er mye aktivitet i området, vil effekten av tiltaket trolig være begrenset. Tiltaket vil innskrenke allmenhetens muligheter for tilkomst til området på vinterstid, og kan påvirke bom-inntekter, men vil gi besparelser til brøyteutgifter, og anslås derfor å ha minimal negativ konsekvens for veieier.

Det finnes begrenset kunnskap om villreinen som oppholder seg i dette området, og tilsvarende er effekten av å gjenopprette dette trekket usikkert. Tiltaket er samtidig ett av flere tiltak som samlet sett kan ha positiv effekt for villreinen i Knutshø, og vil ha umiddelbar effekt på villreinen som eventuelt oppholder seg i området eller benytter seg av trekket i området, og kan bidra til å begrense totaltrykket av ferdsel og aktivitet noe, i indre deler av Savalen. Tiltaket forutsetter at veieierne frivillig slutter seg til gjennomføringen av tiltaket.

Departementet har mottatt innspill knyttet til dagens bruk av vegen og hensyn som er viktig ved utforming av dette tiltaket fra berørte kommuner, og skisserer på denne bakgrunn derfor tre alternative forslag til utforming av et brøyteregime langs Sjølivegen.

Alternativ 1: Vinterbrøyting avsluttes på mesteparten av veien, men det brøytes inn et stykke på veien fra nordsiden, til rundt Kvitsteinsætra.



Figur 4: Kart over Savalen-området og Sjølivegen, med angivelse av alternativ der vinterbrøyting avsluttes på veistrekningen mellom de røde strekene. Grønne, skraverte områder viser trekkpassasjene for villrein. Figur: Klima- og miljødepartementet.

Alternativ 2: Vinterbrøyting avsluttes på deler av veien, men det brøytes inn et stykke fra begge sider av veien, med en større trekk-korridor der veien ikke brøytes opp på midten.



Figur 5: Kart over Savalen-området og Sjølivegen, med angivelse av alternativ der vinterbrøyting avsluttes på veistrekningen mellom de røde strekene. Grønne, skraverte områder viser trekkpassasjene for villrein. Figur: Klima- og miljødepartementet

Alternativ 3: Vinterbrøyting avsluttes på deler av veien, men det brøytes inn et stykke fra begge sider av veien, med en større trekk-korridor der veien ikke brøytes opp på midten.



Figur 6: Kart over Savalen-området og Sjølivegen, med angivelse av alternativ der vinterbrøyting avsluttes på veistrekningen mellom de røde strekene. Grønne, skraverte områder viser trekkpassasjene for villrein. Figur: Klima- og miljødepartementet

Tiltak 18: FoU-prosjekt om villreinens arealbruk og genetiske tilhørighet i Savalen

Hovedansvar: Miljødirektoratet

Miljødirektoratet vil være hovedansvarlig for FOU-prosjekt om villreinens arealbruk og genetiske tilhørighet i Savalen.

Det er stor usikkerhet knyttet til villreinens områdebruk i Savalen, og det bør derfor settes i gang et FoU-prosjekt hvor man ser på arealbruken til villreinen i området. Prosjektet bør også undersøke den genetiske tilhørigheten til villreinen i Savalen-området. Basert på ny kunnskap må det vurderes om flere tiltak bør settes inn. Tiltaket vil bidra til å styrke kunnskapsgrunnlaget, og antagelig gi kunnskap om årsakene til at Knutshøvillreinen har dårlig tilstand. Kostnadene vil dekkes innenfor de til enhver tid gjeldende budsjettammer.

1.3.3 Forventet effekt og konsekvenser

Klima- og miljødepartementet har etter innspill fra Miljødirektoratet vurdert hvilke forventede effekter tiltakspakken har for villrein. Det å redusere hindringer for å øke villreinens arealbruk er viktig i Knutshø. Departementets vurdering er at gjennomføring av tiltakspakken vil redusere arealunnvikelse, og føre til at villreinen oftere vil benytte en større del av villreinområdet. Ettersom tiltakspakken adresserer sentrale utfordringer for villreinen i Knutshø, er det behov for å iverksette effektive tiltak raskt. Det vurderes at den forventede positive effekt for villreinen ville vært enda bedre dersom man raskt innførte både stopp- og parkeringsforbud, kjøretider på døgnet, og stenging av enkelte veier for allmenn motorisert ferdsel i tiltak 16, fremfor en trinnvis tilnærming. Tiltakene vurderes å ha positiv effekt på eksisterende tilstandsutfordringer, og de kan dempe framtidige negative påvirkningsfaktorer. Tiltakene vil gi en relativt rask positiv effekt. En bedring av reinens muligheter til å bruke gunstige beiteområder vil trolig bidra til at reinen får bedre kondisjon og dermed bedre produksjon av kalver. Tiltakene vil bidra til å redusere utfordringene i tilstandsklassifiseringen og øke sannsynligheten for måloppnåelse. Det er en styrke at det er lite usikkerhet knyttet til forventet effekt av tiltakene i denne tiltakspakken, og at tiltakene kan iverksettes relativt raskt.

Klima og miljødepartementet har vurdert administrative og økonomiske konsekvenser av tiltakspakken på bakgrunn av det som fremgår i faggrunnlaget, samt det som har fremkommet i løpet av involveringen i forkant av høringen. Departementets vurdering er at gjennomføringen av tiltak om omlegging av skutertraseen inn til Orkelsjøen er slik departementet forstår det allerede pågående i regi av Oppdal kommune, og omtalen av tiltaket i tiltaksplanen vil slik derfor ikke innebære nye administrative eller økonomiske konsekvenser.

For tiltak knyttet til stopp- og parkeringsforbud og regulering av kjøretider på døgnet på veier, er det påregnelig med konsekvenser for veieiere i form av tapte inntekter, og det vil i tillegg måtte påregnes kostnader til informasjon, skilting og eventuelt også sanering av parkeringsmuligheter.

For tiltaket knyttet til vinterbrøyting av Sjøliveien foreslås det tre alternativer i høringen. Alternativ 1 om å avslutte vinterbrøyting av mesteparten av veien, kan påvirke bom-inntekter for veieier, men vil samtidig kunne gi besparelser til brøyteutgifter, og anslås derfor å ha begrenset negativ konsekvens for veieier. Alternativ 2 og 3 som innebærer ulike grader av vinterbrøyting fra begge sider av veien antas å kunne innebære relativt tilsvarende konsekvenser for veieier, men vil samtidig kunne lette tilgangen for isfiskere og vurderes derfor samlet sett å ha mindre negative konsekvenser for berørte parter. Gjennomføring av tiltaket om FoU-prosjekt om villreinens arealbruk og genetiske tilhørighet vil ha administrative og økonomiske konsekvenser for Miljødirektoratet, men disse vil avhenge av prosjektstørrelse og valg av metode. Kostnader knyttet til gjennomføring av tiltakene vil dekkes innenfor de til enhver tid gjeldende budsjetttrammer.

For enkelte tiltak i tiltakspakken der aktører oppfordres til frivillig å være ansvarlig for å gjennomføre tiltak, kan tiltaket ha konsekvenser for Klima- og miljødepartementet eksempelvis gjennom at det kan søkes om støtte til gjennomføring gjennom tilskuddsordninger på departementets budsjett. Eventuelle kostnader for gjennomføring av slike tiltak dekkes innenfor de til enhver tids gjeldende budsjetttrammer.

1.4 Redusere risiko for overføring av sykdom og parasitter i villreinområdet

1.4.1 Innledning

Utmarksbeite, både i fjellet og i lavereliggende skogsområder, er en driftsform med lang tradisjon i Norge, og er en svært viktig del av næringsgrunnlaget i mange kommuner. Tamreindrift, seterdrift, skogsdrift, beitebruk og andre utmarksnæringer skaper og holder i hevd spesielle natur- kulturmiljø og landskapsverdier. Blant annet ble norsk seterdrift oppført på UNESCOs liste *over immateriell kulturarv* 4. desember 2024. Gjennom å utnytte føreheter som ikke kan høstes på noen annen måte enn gjennom beitebruk, utgjør utmarksbeite en viktig ressurs. Utmarksbeiting legger også grunnlag for mulig økt selvforsyning. Det er flere planter som er direkte knyttet til beitebruk, og beitebruk fører således til økt biologisk mangfold. Mange naturtyper og plantearter er avhengig av beiting. Beitedyr rydder terreng, og bidrar dermed til å forsinke eller forhindre gjengroingen i fjellet. Dette gjør landskapet mer tilgjengelig. Villreinen har i flere år levd i sameksistens med beitedyr deler av året i flere av de nasjonale villreinområdene. Hvert år slippes 40 000 sau på beite i Knutshø. Det er behov for mer kunnskap om effekten av beitetrykk, villreinens arealutnyttelse, dyrehelse, samt størrelse og kondisjon på villreinen, for å kunne anslå hvordan et slikt antall beitedyr påvirker villreinen i Knutshø. Det er ingen generell regulering for bruk av saltstein til husdyr i Norge, med unntak av i Nordfjella og på Hardangervidda. I disse to villreinområdene er bruken av saltstein strengt regulert. Kunnskap viser at saltsteinplasser for husdyr tiltrekker seg villrein og andre hjortedyr. Funn av saueparasitter hos villrein og utbrudd av skrantesyke i Nordfjella og på Hardangervidda, gjør det aktuelt å se nærmere på i hvor stor grad saltsteinplasser kan bidra til overføring av sykdom og parasitter mellom sau og villrein. Det finnes mye kunnskap om hvordan sykdom og parasitter påvirker villrein. Hvorvidt det er behov for ytterligere kunnskapsinnhenting om effekten av saueparasitter på villrein, for hvordan parasittbelastning kan virke inn på villreinhelse og kalvevekter må utredes nærmere. Det foreslås å inngå et samarbeid med beitenæringen om felles kunnskapsutfordringer knyttet til beite, for å finne frem til lokale tiltak som kan redusere eventuelle negative påvirkninger av beitedyr i Knutshø. Et slikt samarbeid vil legge til rette for å finne frem til gode løsninger lokalt som er tilpasset områdets utfordringer, og som ivaretar både villreinhensynet og hensynet til bruk og utnytting av utmarksbeitet.

Tiltakspakke 4: Redusere risiko for overføring av sykdom og parasitter i villreinområdet	
19	Inngå samarbeid med beitenæringen for å vurdere tiltak som eksempelvis plassering, utsetting og reduksjon av antall saltsteinplasser, parasittbehandling før beiteslipp, områdebruk mv.

1.4.2 Nærmere om de enkelte tiltakene

Tiltak 19: Inngå samarbeid med beitenæringen for å vurdere tiltak som eksempelvis plassering, utsetting og reduksjon av antall saltsteinplasser, parasittbehandling før beiteslipp, områdebruk mv.

Hovedansvar/delansvar: Landbruks- og matdepartementet, Mattilsynet, Landbruksdirektoratet, beitenæringen, kommunene og statsforvalterne

Dersom tiltaket gjennomføres er Landbruks- og matdepartementet, Mattilsynet og Landbruksdirektoratet hovedansvarlig. Beitenæringen vil være delansvarlig.

Tiltaket oppfordrer beitenæringen frivillig til å samarbeide med landbruksmyndighetene om gjennomføringen av tiltaket, og innebærer ikke statlige pålegg/statlig myndighetsutøving dersom beitenæringen ikke ønsker å gjennomføre tiltaket.

Håndtering av risiko for overføring av parasitter og andre smittestoffer er en felles utfordring for beitenæringen og for villreinen i Knutshø villreinområde. Alle aktører er tjent med å redusere mengden parasitter og redusere risiko for smitteoverføring mellom dyr. Undersøkelser i Knutshø, Forollhogna og Nordfjella¹ har vist at reinsdyrkalver er mottagelige for flere parasitter fra sau, og infeksjon av rundormen *Nematodirus battus* har blitt pekt på som en mulig årsak, sammen med flere andre innvirkende faktorer, til redusert kalveproduksjon og slaktevekter i Knutshø. Det er viktig å legge til rette for et samarbeid med beitenæringen om felles kunnskapsutfordringer som er tilknyttet beite, for å redusere eventuelle negative påvirkninger fra beitedyr i enkelte villreinområder. For eksempel kan det være behov for å vurdere om man bør redusere antallet saltsteinsplassene eller legge dem til nye steder, og om husdyrene bør få parasittbehandling før beiteslipp.

Dersom tiltak knyttet til saltsteinsplasser fører til mindre smitteoverføring mellom villrein og fra sau til villrein, vil det være bra for tilstanden til villreinen, og det kan være viktig for å forebygge nye sykdommer. Også tamreinnæringen kan ha interesse av at helsetilstanden til villreinen er god, fordi potensialet for smitteoverføring til tamrein blir mindre. Parasittbehandling før beiteslipp vil kunne ha positive effekter, fordi parasittbelastningen på beitet blir redusert, slik at smittepresset på sauene også blir mindre. Det vil blant annet forebygge nedsatt matlyst, diaré og dehydrering, nedsatt tilvekst og i alvorlige tilfeller dødelighet hos sau. I tillegg vil det gi positive effekter for villreinen på grunn av mindre smittepress. Dersom man reduserer antallet saltsteinsplasser eller legger dem til nye steder, vil dette påvirke beitenæringen i form av at tilsynet blir mer arbeidskrevende, og at det krever ressurser i form av tid og kostnader å flytte slike plasser. Gjennom slike tiltak må man unngå at disse i praksis innebærer beiterestriksjoner i form av at det blir for kostnadskrevede å sende sau på beite. Parasittbehandling før beiteslipp vil også ha en kostnad for beitebruker. Tiltak som gir redusert eller endret beite, vil også kunne føre til gjengroing og potensielt gi dårligere ernæringsgrunnlag for beitedyr. Det er behov for mer kunnskap om hvilke konsekvenser dette vil ha både for beitenæringen, villreinen, kulturlandskapet og myndighetene. Før konkrete tiltak iverksettes, må de samfunnsøkonomiske kostnadene for tiltakene knyttet til plassering, utsetting, reduksjon av antall saltsteinplasser og en eventuell parasittbehandling før beiteslipp utredes. Tiltaket gjennomføres innenfor de til enhver tids gjeldende budsjetttrammer.

1.4.3 Forventet effekt og konsekvenser

Klima- og miljødepartementet har etter innspill fra Miljødirektoratet vurdert hvilke forventede effekter tiltakspakken har for villrein. Problematikken med parasitter vurderes som særlig relevant i Knutshø villreinområde. Det er over 40 000 sau på beite i Knutshø villreinområde, og det er etablert et stort antall saltslikkesteiner for sau. Foreløpige undersøkelser kan tyde på at parasitter fra sau er en sentral årsak til den lave produksjonen av kalv i Knutshø og at tilstanden i klassifiseringen er dårlig. Villreinen i Knutshø synes å være særlig utsatt for parasitter som kommer fra sau, herunder den fremmede arten *Nematodirus battus*. Tiltaket om å i samarbeid med beitenæringen vurdere tiltak som eksempelvis plassering, utsetting og reduksjon av antall saltsteinplasser, parasittbehandling før beiteslipp og områdebruk, vil ikke automatisk føre til tiltak som kan forbedre tilstanden for villreinen i Knutshø. På sikt, og dersom det gjennomføres konkrete tiltak, vurderes det at dette kan ha en viss forbedrende effekt på villreinen. Det vurderes at eventuelle tiltaks som gjennomføres på sikt kan ha svak positiv effekt på en antatt sentral utfordring, men tiltakene vil trolig i liten grad bidra til å redusere utfordringene i tilstandsklassifiseringen. Mangel på effektive tiltak i

¹ Utaaker, K.S., Ytrehus, B., Davey, M.L., Fossøy, F., Davidson, R.K., Miller, A.L., Robertsen, P.-A., Strand, O. & Rauset, G.R. 2023. Parasite Spillover from Domestic Sheep to Wild Reindeer—The Role of Salt Licks. *Pathogens*, 12, 186

denne pakken øker sannsynligheten for at målet om middels tilstand ikke nås for Knutshø villreinområde.

Klima og miljødepartementet har vurdert administrative og økonomiske konsekvenser av tiltakspakken på bakgrunn av det som fremgår i faggrunnet, samt det som har fremkommet i løpet av involveringen i forkant av høringen. Det foreslåtte tiltaket vil samlet sett gi vesentlige økonomiske og administrative konsekvenser. Det er derfor behov for å gjennomføre en grundig samfunnsøkonomisk analyse, som ivaretar hensynet til både villrein og beitenæringen.

1.5 Bestandsforvaltning

1.5.1 Innledning

Det drives i dag en aktiv og god forvaltning av villrein i Knutshø. Likevel slo kjønns- og alderskorrigeret slaktevekt på kalv i kvalitetsnormen ut på rødt. Gjennomsnittsvekten på kalv de siste fem årene tilsier en klassifisering til middels, men grunnet en nedadgående trend ble slaktevekter likevel satt til dårlig kvalitet. Andelen kalver per 100 simle og ungdyr og andelen eldre bukk per voksne simle ble vurdert til middels.

Slaktevekt på kalv gir et godt mål på beitekvalitet og bestandstilstand. Årsakene til lave kalvevekter er komplekse, og det kreves en bred tilnærming og oppdatert og god kunnskap om bestandsforholdene for å forvalte bestanden på en kunnskapsbasert og treffsikker måte. Uten tiltak vil den negative utviklingen trolig fortsette. Dette krever et bredt spekter av tiltak innen både bestandsforvaltning og arealforvaltning.

Tiltakspakke 5: Bestandsforvaltning	
20	Forbedre mengden av og kvaliteten på jegerrapportering
21	Avvikle korttypen «fritt dyr» og endre til «fri bukk»
22	Prioritere ressurser til tellinger av villrein
23	Gjennomføre en bestandsdynamisk analyse for Knutshø
24	GPS-prosjekt i Knutshø og Snøhetta
25	FoU-prosjekt i Rondane, Knutshø eller Snøhetta om rovvilt og villrein

1.5.2 Nærmere om de enkelte tiltakene

Tiltak 20: Forbedre mengden av og kvaliteten på jegerrapportering

Hovedansvar: Villreinnemnda, villreinutvalget, valdansvarlige representanter og jegere

Delansvar: Landbruksdirektoratet

Villreinjegere bidrar med innsamling av prøver som for eksempel kjever og CWD-prøver og innrapportering av data som fellingsdato, kjønn, alderskategori og slaktevekter fra villrein som felles under jakt. Dette representerer et svært viktig datagrunnlag for bruk i den løpende forvaltningen i samsvar med forskrift om forvaltning av hjortevilt, i bestands- og helseovervåkingen og etter kvalitetsnormen. Det er potensial for å øke mengden og kvaliteten av data fra villrein som felles under jakt. Det følger av hjorteviltforskriften § 32 tredje ledd hjemmel til å pålegge jeger og/eller jaktrettshaver å rapportere data og innsamling av prøver fra felte villrein. Landbruksdirektoratet har fra 1. januar 2025 overtatt forvaltningsoppgavene etter denne forskriften fra Miljødirektoratet, herunder for villreinnemdene. Landbruksdirektoratet vil videreføre arbeidet på dette området, bl.a. gjennom veiledning, utvikling av digitale tjenester og forvaltning av økonomiske virkemidler. Det er likevel en rekke tiltak som kan gjennomføres lokalt, og uten pålegg, for å forbedre mengden og kvaliteten av jegerrapportering. Eksempler på slike tiltak kan være utdeling av vekter til jegere, og utstasjonering av vekter ved felles innfartsområder samt å forbedre informasjonsarbeidet. Videre, at

det kan veiledes bedre i enhetlig rapportering av slaktevekter, særlig for kalv, veieplikt ved bemannede veiestasjoner og digitale informasjonsmøter for alle jegere. Tiltaket oppfordrer til at aktørene frivillig slutter seg til gjennomføringen av tiltaket.

Tiltak 21: Avvikle korttypen «fritt dyr» og endre til «fri bukk»

Hovedansvar: Knutshø villreinutvalg og villreinnemnda

Aktører har i faggrunnlaget til tiltaksplan spilt inn at for 2023 er 20% av jaktkortene av typen «fritt dyr». Med bakgrunn i bestandsutviklingen i Knutshø, er gode produksjonsdyr viktige og ved å endre denne korttypen til «fri bukk» kan man hindre at det skytes flere simler enn nødvendig. Tiltaket koster lite å innføre, men kan føre til noe inntektstap for rettighetshaverne. Tiltaket vurderes til å ha svært begrensede negative konsekvenser. Det er også i rettighetshavernes interesse og ha en sunn villreinbestand. Tiltaket vil kunne få en effekt på uttaket av dyr allerede ved neste års jakt, men det vil likevel trolig ta noen år før det gir en målbar effekt på bestanden i form av økt produktivitet. Tiltaket oppfordrer til at aktørene frivillig slutter seg til gjennomføringen av tiltaket, og innebærer ikke statlige pålegg/statlig myndighetsutøving dersom aktørene ikke ønsker å gjennomføre tiltaket.

Tiltak 22: Prioritere ressurser til tellinger av villrein

Hovedansvar: Miljødirektoratet/Landbruksdirektoratet

Det gjennomføres hvert år ulike tellinger av villreinbestandene for å få oversikt over antall, struktur og kalveproduksjon. Gjennom å så langt som mulig sikre at disse tellingene av villrein kan gjennomføres på en god måte hvert år får vi kunnskap om hvilken tilstand villreinbestanden er i. Dette gir oss presise data og muligheter til å overvåke utvikling på en god måte. Tiltaket vil kunne innebære noe mer arbeid for villreinutvalget, fjelloppsyn og de ansvarlige for kalve- og strukturtellingene som er involvert i arbeidet med bestandsforvaltning og kvalitetsnormen, men medfører også store fordeler for bestandsforvaltningen. I enkelte tilfeller vil tiltaket kunne bety økt forstyrrelse av villreinen, men presise data oppveier ev. mindre ulemper med forstyrrelser av dyrene. Tiltaket vil bidra til å forbedre kunnskapsgrunnlaget for bestandsforvaltningen og vil dermed kunne gi effekt i løpet av få år. Tiltaket er langsiktig, og det er avgjørende at det prioriteres ressurser slik at overvåkinga er stabilt god over år.

Tiltak 23: Gjennomføre en bestandsdynamisk analyse for Knutshø

Hovedansvar: Miljødirektoratet/Landbruksdirektoratet

Delansvar: NINA

For å foreta eventuelle endringer i bestandsforvaltningen, er det behov for mer kunnskap om årsakene til at Knutshø ble klassifisert til dårlig tilstand etter kvalitetsnormen for villrein. Et nytt verktøy for bestandsdynamiske analyser, som er under utvikling hos NINA, vil kunne være et hjelpemiddel for å forstå i hvilken grad parametere som vær-, klima- og miljøvariabler, jaktuttak, sauetetthet, endringer i arealbruk, rovviltpredasjon og bestandstetthet kan forklare de negative trendene for slaktevekt på kalv og rekrutteringsrater i Knutshø. Tiltaket vil bidra med ny informasjon om hvordan ulike kvoter påvirker bestandsstørrelser og -struktur, og kan muligens være med å forklare nedgang i slaktevekter og kalveproduksjon. Modellen vil også beregne bærekapasiteten for området som gjør at man kan evaluere dagens bestandsmål.

Tiltak 24: GPS-prosjekt i Knutshø og Snøhetta

Hovedansvar: Miljødirektoratet

Delansvar: NINA

Tiltaket innebærer GPS-merking av ungdyr, simler og bukker i Knutshø villreinområde, i sammenheng med et forskningsprosjekt som har forvaltningsrelevante problemstillinger. Med et merkeprosjekt

kan arealbruken og arealbruksendringer siden forrige merking undersøkes, og eventuelt årsakene til og konsekvensene av endringen. Det er nødvendig med et merkeprosjekt i Knutshø villreinområde i kombinasjon med andre tiltak for å overvåke effekter av gjennomførte tiltak i tiltaksplanen, se også tiltak 39 om evaluering. Prosjektet er igangsatt.

Tiltak 25: FoU-prosjekt i Rondane, Knutshø eller Snøhetta om rovvilt og villrein

Hovedansvar: Miljødirektoratet

Miljødirektoratet er hovedansvarlig for tiltaket om FoU-prosjekt om å øke kunnskapen om rovviltets påvirkning på villrein.

Det er behov for økt kunnskap om hvordan både nærvær og fravær av rovvilt påvirker villreinen i de norske villreinområdene. Regjeringen varslet derfor i villreinemeldingen (Meld. St. 18 (2023-2024)) at de vil øke kunnskapen om rovviltet sin påvirkning på villrein.

Kunnskapen om rovviltets predasjon på villrein er begrenset. Det er lite dokumentasjon på effekten av kongeørn og jerv har på villreinstammene. Tiltaket innebærer et FoU-prosjekt enten i Rondane, Knutshø eller Snøhetta villreinområder om rovvilt, økologiske sammenhenger og hvor rovviltets påvirkning på villrein, herunder predasjon på kalv, undersøkes nærmere. Tiltaket kan gi kunnskap om relasjonen mellom rovvilt og villrein, og kunnskap som kan benyttes ved fastsettelse av kvoter for villreinjakt. Kostnadene ved et slikt prosjekt vil avhenge av metode, varighet og problemstilling, og vil gjennomføres innenfor gjeldende budsjetttrammer. Tiltaket kan bidra til å styrke kunnskapsgrunnlaget, men vil ikke gi en direkte målbar effekt. Dekkes innenfor de til enhver tids gjeldende budsjetttrammer.

1.5.3 Forventet effekt og konsekvenser

Klima- og miljødepartementet har etter innspill fra Miljødirektoratet vurdert hvilke forventede effekter tiltakspakken har for villrein. Tiltakspakken består hovedsakelig av kunnskapsinnhentingstiltak. Selv om økt kunnskap er positivt, og nødvendig, vil ikke kunnskapsinnhenting i seg selv ha effekt på problemene for villreinen. På lang sikt kan kunnskapen danne grunnlag for eventuelle justeringer i selve bestandsforvaltningen (eksempelvis avskytingsprofil, stammestørrelse). Per i dag vurderes det at tiltakspakken om bestandsforvaltning ikke vil ha slik effekt at den løser utfordringen med lav produksjon av kalv, lave kalvevekter og begrenset arealbruk hos reinen. Tiltakspakken vurderes derfor å ha liten effekt for å nå mål om middels tilstand.

Klima og miljødepartementet har vurdert administrative og økonomiske konsekvenser av tiltakspakken på bakgrunn av det som fremgår i faggrunnlaget, samt det som har fremkommet i løpet av involveringen i forkant av høringen. Departementets vurdering er at tiltakene knyttet til bestandsforvaltningen vil kunne kreve ressurser for forvaltningen ved gjennomføring, eksempelvis i form av bedre villreintellinger, informasjonsarbeid og å videreutvikle digitale tjenester på dette området. Dette vil dekkes innenfor de til enhver tids gjeldende budsjetttrammer. Tiltaket om å avvikle jaktkorttypen «fritt dyr» kan føre til et begrenset inntektstap for rettighetshavere, og tiltaket om å forbedre mengden av og kvaliteten på jeggerrapportering kan kreve ressurser i forvaltningen og for jegere. Kostnadene knyttet til FoU-prosjektet om rovvilt og villrein i Rondane, Knutshø eller Snøhetta vil avhenge av metode, varighet og problemstilling, men er forventet å kreve midler som vil måtte dekkes innenfor enhver tids gjeldende budsjetttrammer. Tilsvarende gjelder GPS-prosjektet som er igangsatt.

1.6 Redusere negativ påvirkning på villrein

1.6.1 Innledning

Det er avgjørende å redusere totalbelastningen i villreinområdet og sørge for at ferdsel og forstyrrelser ikke øker og at områdene ikke forringes mer enn i dag. Å sikre funksjonalitet i trekk gjennom året, som tar høyde for variasjoner, mellom år og over tid, i populasjons- og klimatiske forhold er avgjørende for at området skal oppnå god tilstand. I dette innsatsområdet er det foreslått en del storskala tiltak av overordnet karakter. Ved å ikke gjennomføre tiltak er det risiko for at de negative trendene fortsetter og for ytterligere fragmentert bruk av leveområdet til en allerede hardt presset villreinbestand. Effekten av klimaendringer og værforhold, ytre påvirkningsfaktorer som ikke kan elimineres, kan reduseres ved å gjøre tiltak for den samlede belastningen av menneskelige forstyrrelser.

Tiltakspakke 6: Redusere negativ påvirkning på villrein	
26	Reduksjon og tilpasning av motorferdsel i utmark i villreinområder
27	Økt kunnskap og bedre samordning av motorferdsel i utmark i villreinområder
28	Digital saksbehandling og rapportering for motorferdsel i utmark
29	Redusere åpningstiden på vinterstengte veier i villreinområdet
30	Regulering av ferdsel utenfor verneområder i Knutshø villreinområde
31	Vurdere regulering av sykling på veier og stier i Knutshø villreinområde
32	Vurdere regelverksendringer for å muliggjøre regulering av ulike former for ferdsel innenfor verneområder i Knutshø villreinområde
33	Ferdselsrelaterte informasjons- og veiledningstiltak i Knutshø villreinområde
34	Kanaliserings av ferdselen gjennom sti- og løypeplaner i Knutshø villreinområde
35	Vurdere styrking av villreinoppsyn og forvaltning
36	Tilrettelegging for økt sikkerhet, kvalitet og profesjonalitet i guidede reiselivsopplevelser, ved å støtte opp under arbeidet med en Norsk Standard for guider
37	FOU-prosjekt om klimaendringers påvirkninger på villrein
38	Operasjonalisering av villreinfond

1.6.2 Nærmere om de enkelte tiltakene

Tiltak 26: Reduksjon og tilpasning av motorferdsel i utmark i villreinområder

Hovedansvar: Staten, kommunene, verneområdemyndighetene og øvrige aktører

Tiltaket omfatter både myndigheter som gir tillatelser til motorferdsel i utmark (del A) og aktører som har direktehjemmel til motorferdsel i utmark (trenger ikke søke om tillatelse) (del B). Kommunene og verneområdestyrene har et hovedansvar på sitt myndighetsområde innenfor gjeldende regelverk å redusere og tilpasse motorferdselen i utmark i villreinområdene. Dette er ikke et pålegg eller en instruks, men en oppfordring til at kommunene og verneområdestyrene bidrar til redusert og tilpasset motorferdsel. De aktører som gjennomfører motorferdsel i tråd med en direktehjemmel i regelverket bør gjennomgå sin egen motoriserte ferdsel i villreinområdet, og så langt mulig reduserer motorferdselen til det som er nødvendig.

Det pågår en del motorisert ferdsel i villreinområder, blant annet motorferdsel til private hytter, turisthytter, oppsyns- og forvaltningsvirksomhet, forskningsaktivitet, samt motorferdsel i forbindelse med drift av offentlige anlegg, og aktivitet i regi av forsvaret. Motorferdselen skjer typisk med snøskuter, helikopter, sjøfly, ATV, biler og andre kjøretøyer på veier og «sleper». Motorferdsel en av mange faktorer som kan forstyrre villreinen og utgjør i sum en betydelig belastning på villreinens arealbruk og trekk-adferd. Den samlede belastningen av motorferdsel omfatter både lovlige

motorferdsel og eventuell ulovlig motorferdsel. Lovlig motorferdsel i villreinområdene skjer på grunnlag av regelverk som tillater ferdsel direkte, uten søknad, og ferdsel som tillattes gjennom søknad.

Med det faggrunnlaget vi i dag besitter, har departementet grunn til å mene at det totale omfanget av motorferdsel er for høyt i en del villreinområder. Det er vår oppfatning at det enkelte steder er en svært liberal tillatelsespraksis som bidrar til negativ påvirkning på villreinen.

For å legge til rette for en bedre tilstand for villreinen, må det samlede omfanget av motorferdselen reduseres og i større grad enn i dag tilpasses villreinens behov. Dette innebærer at det totale omfanget av motorferdsel må nedjusteres, kanaliseres og at sårbare områder må skjermes.

For å bidra til dette foreslår departementet flere tiltak som bør ses i sammenheng. Departementet mener det er behov for økt kunnskap om dagens praksis, økt kunnskap om hvordan motorferdsel kan bedre tilpasses villreinens behov og økt samordning mellom aktørene som forvalter motorferdsel i villreinområdene, se tiltak 27. Et digitalt saksbehandlingssystem kan bidra til dette, se tiltak 28. Fordi tilstanden for villreinen i mange områder er kritisk eller i dårlig tilstand, mener departementet at det allerede nå er grunn til å oppfordre forvaltningsmyndighetene i villreinområdene om frivillig å vurdere den motorferdsel de tillater eller selv utfører og å bidra til at omfanget av motorferdsel reduseres. Tiltak 26 handler derfor om å redusere omfanget av motorferdselen og justere aktiviteten i villreinområdene. Særlig er det viktig å redusere omfanget i sårbare perioder og/eller områder for villreinen.

Del A:

Forvaltningsmyndigheter som vurderer søknader om motorferdsel bør innenfor gjeldende regelverk blant annet vektlegge følgende:

- Utgangspunktet for vurderingen er en avveining av nytteverdien av motorferdselen holdt opp mot ulemper- og skadevirkninger
- Antall turer som innvilges vurderes kritisk ut fra en vurdering av behov og hva som anses nødvendig
- Motorferdsel kanaliseres utenom områder og tidsperioder som er viktige for villrein
- Motorisert ferdsel i utmark på snødekt mark opphører senest 10. april eller første virkedag etter påske om den faller senere.
- Økt samordning ved utforming av tillatelser og rapportering, se tiltak 27.

For å vurdere om forvaltningsmyndighetene faktisk bidrar til en reduksjon i motorferdsel, er det nødvendig å utvikle bedre oversikt over den motorferdsel som gjennomføres i dag og å følge med på utviklingen over tid. Departementets forslag til tiltak 28 vil forenkle rapportering på området. I tråd med planen som presenteres i tiltak 27 vil det videre avdekkes hvorvidt motorferdselen ikke reduseres eller bedre tilpasses villreinen, og i så tilfelle vil departementet vurdere om det er behov for å ta i bruk statlige virkemidler. Dette kan for eksempel være å regulere motorferdsel etter motorferdselregelverket, eller å benytte seg av instruksjonsmyndighet i verneområder i større grad. Det vil være særlig aktuelt å bruke slike virkemidler i områder der omfanget av motorisert ferdsel er over det som er forsvarlig for villreinen og der en i utgangspunktet forventer en betydelig nedgang i motorisert ferdsel.

Del B:

Motorferdsel som gjennomføres i tråd med en direktehjemmel i regelverket oppfyller forutsetningsvis et samfunnsnyttig behov, og det er derfor i utgangspunktet større grunn til å

tillate mer ulemper ved slik ferdsel enn ved annen ferdsel. Det er likevel grunn til at aktører med slik adgang til motorferdsel kritisk gjennomgår sin egen motoriserte ferdsel i villreinområdet, og så langt mulig reduserer motorferdselen til det som er nødvendig. Hensynet til å ivareta samfunnsnyttig virksomhet kan i flere tilfeller ivaretas gjennom mindre justeringer eller tilpassing av aktivitet. Akutte behov vil det sjeldent være mulig å tilpasse, men aktivitet det er mulig å planlegge på forhånd skal i størst mulig grad legges til tider og steder som er tilpasset villreinens behov. Siktemålet om å redusere og justere motorferdsel omfatter også statlige myndigheters motorferdsel. Miljødirektoratet får ansvar for å kartlegge, og koordinere i samråd med berørte sektorer, en mulig reduksjon i den statlige motorferdselen i villreinområdene vurdert opp mot samfunnsnyttene av aktivitetene.

Tiltaket skal føre til reduserte forstyrrelser fra motorferdsel og kan samlet gi betydelig positiv effekt for villrein. Tiltaket vil medføre mindre fleksibilitet og mindre aktivitet for utøvere av motorferdsel i villreinområdene. Kostnadene ved tiltaket anses forholdsvis lave, og knytter seg i hovedsak til administrative kostnader for forvaltningen.

Tiltak 27: Økt kunnskap og bedre samordning av motorferdsel i utmark i villreinområder

Hovedansvar: Miljødirektoratet

Delansvar: Statsforvaltere, kommunene, verneområdemyndighetene og andre aktører

Tiltaket omfatter både myndigheter som gir tillatelser til motorferdsel i utmark og aktører som har direkte hjemmel til motorferdsel i utmark (trenger ikke søke om tillatelse). Miljødirektoratet har et hovedansvar for at det kommer på plass økt kunnskap og for å koordinere arbeidet med bedre samordning av motorferdsel. Kommuner, statsforvaltere, verneområdemyndigheter og andre aktører har et delansvar for tiltaket ved å bidra til økt kunnskap og sikre at det blir en bedre samordning av motorferdselen.

Forvaltningen av motorferdsel i utmark er preget av at den reguleres av flere regelverk og flere aktører. Regulering av motorferdsel i villreinområdene skjer gjennom motorferdselloven og - der det er verneområder – gjennom verneforskrifter. Lovlig motorferdsel i verneområdene forutsetter at motorferdselen også er tillatt i medhold av motorferdselloven. Utgangspunktet er at motorferdsel i utmark er forbudt, men regelverkene åpner i hovedsak for at motorferdsel som skal dekke et allment anerkjent nytteformål er direkte tillatt. Utover dette kan motorferdsel tillates etter søknad for visse formål som er angitt i regelverket eller etter dispensasjon på visse vilkår. Regelverkene begrenser motorferdsel for rene rekreasjonsformål og det er ikke adgang til å legge for eksempel snøskuterløyper i nasjonale villreinområder, men for øvrig har forvaltningsmyndighetene et visst handlingsrom til å bestemme omfanget av motorferdselen. Restriksjonsnivå og hjemler for motorferdsel kan variere både mellom de ulike verneforskriftene og mellom verneforskrifter og motorferdselloven.

I tillegg til at det er flere regelverk som regulerer motorferdselen i villreinområdene, forvaltes den tillatelsesbaserte motorferdselen av en rekke ulike aktører. De totalt 209 verneområdene som ligger i villreinområdene forvaltes av 40 ulike forvaltningsmyndigheter (nasjonalpark- og verneområdestyrer, tilsynsutvalg, statsforvaltere og kommuner). Kommunen er ansvarlig myndighet etter motorferdselloven. Det er ikke en helhetlig samordning av praksis mellom aktørene som er ansvarlig for tillatelsesbasert motorferdsel i villreinkommuner. Ulik praksis kan delvis være et naturlig og ønsket resultat av lokal forvaltning. En mer liberal praksis i ett område kan imidlertid bidra til å fordrive villreinen til områder med mindre motorferdsel og dermed redusere villreinenes areal totalt sett. Ulik praksis kan også legge press på myndigheter som ønsker å være restriktive og også utfordre

regelverkets legitimitet. Flere aktører har pekt på en liberal og/eller varierende dispensasjonspraksis og manglende oversikt over samlet motorferdsel og vurderinger av effekt.

På denne bakgrunn er det behov for en bedre samordning av tillatelses- og dispensasjonspraksisen blant kommuner og verneområdemyndigheter. Forvaltningsmyndighetene oppfordres til å samordne seg mer med sikte på en mer restriktiv og ensartet praktisering av tillatelser og krav til motorferdsel i villreinområdene. Tiltaket må ses i sammenheng med tiltak 26 der forvaltningsmyndighetene og andre aktører oppfordres til å vurdere kritisk den motorferdsel de tillater eller selv utfører og å bidra til at omfanget av motorferdsel reduseres.

Departementet ønsker å legge til rette for bedre samordning og at tillatelses- og dispensasjonspraksisen blir bedre tilpasset villreinens behov Miljødirektoratet har, på oppdrag fra departementet, utarbeidet en anbefaling til samordningsplan i tråd med dette. Departementet vurderer flere av anbefalingene som fornuftige, og foreslår å ta utgangspunkt i en trinnsvis samordningsprosess:

- 1) Etablere et kunnskapsgrunnlag om dagens forvaltningspraksis
- 2) Gjennomgå vedtak om motorferdsel i utmark
- 3) Utvikle og gjennomføre kursserie om regelverk og villreinens behov
- 4) Etablere dialogforum for de enkelte villreinområdene
- 5) Vurdere effekten av økt samordning og økt veiledning

Arbeidet skal ledes og koordineres av Miljødirektoratet.

Tiltak 28: Digital saksbehandling og rapportering for motorferdsel i utmark

Hovedansvar: Miljødirektoratet

Delansvar: Statsforvaltere, verneområdestyrer og kommuner

Tiltaket omfatter myndigheter som gir tillatelser til motorferdsel i utmark. Miljødirektoratet har et hovedansvar for at systemet kommer på plass. Kommuner som frivillig vil bruke systemet, samt statsforvaltere og verneområdemyndigheter har et delansvar for å bruke systemet.

Et enklere og mer samordnet system for saksbehandling i motorferdselsaker er etterspurt både nasjonalt og i villreinområdene spesielt. Miljødirektoratet skal derfor utarbeide et digitalt system for saksbehandling og rapportering i forbindelse med tillatelser og dispensasjoner til motorferdsel i utmark. Systemet skal utformes med sikte på at det kan brukes i hele landet, dvs. både innenfor og utenfor villreinområdene, og på saker både etter motorferdselloven og etter verneforskriftene. Et slikt system kan ha flere fordeler. Det vil gjøre søknadsbehandlingen mer brukervennlig, og samtidig være ressursbesparende for den myndigheten som behandler søknaden. Et digitalt saksbehandlingssystem kan legge til rette for bedre kunnskap om den samlede motorferdselen både i ett område, og på et nasjonalt nivå. Det er i dag ingen samlet oversikt over omfanget av motorisert ferdse i utmark innenfor villreinområdene. Gjennom et digitalt system kan en for eksempel legge til rette for enklere og mer enhetlig rapportering og eller en kan hente ut data det er særlig interesse av å belyse, for eksempel omfanget av motorferdsel i et sårbart villreinområde. Det er også mulig å tenke seg at vedtakene automatisk overføres til Miljøvedtaksregisteret. Digital saksbehandling kan også bidra til å gjøre tillatelsesbasert kjøring mer kontrollerbart for kontrollmyndigheter i felt.

Tiltaket i seg selv vil ikke bedre forholdene for villreinen, men det vil gi et svært viktig grunnlag for en god forvaltning av motorferdselen i villreinområdene. Tiltaket vil medføre en del kostnader til utarbeidelse som tas innenfor gjeldende budsjettammer, og kan føre til en justering av forvaltningen av motorferdselen med tilhørende behov for blant annet opplæring. På sikt kan tiltaket imidlertid gi gevinster i form av mer effektiv saksbehandling, bedre kvalitet på vedtakene og bedre kunnskap.

For at etableringen av et slikt system skal fungere etter hensikten er det nødvendig at publikum og forvaltningsmyndigheter benytter systemet. Departementet kan i dag ikke pålegge kommuner å bruke et slikt system. Det er derfor frivillig. Dersom det eventuelt skal være pliktig for kommunene å bruke et slikt system, kreves det etter departementets vurdering lovendringer. Departementet vil se nærmere på hvilke eventuelle lov- eller forskriftsendringer som kreves. Departementet kan derimot pålegge statlige forvaltningsmyndigheter for verneområder, det vil si statsforvalterne og verneområdestyrene, å bruke et nasjonalt saksbehandlingssystem for motorferdsel i verneområder i kraft av den generelle instruksjonsmyndigheten over underordnede organer.

Tiltak 29: Redusere åpningstiden på vinterstengte veier i villreinområdet

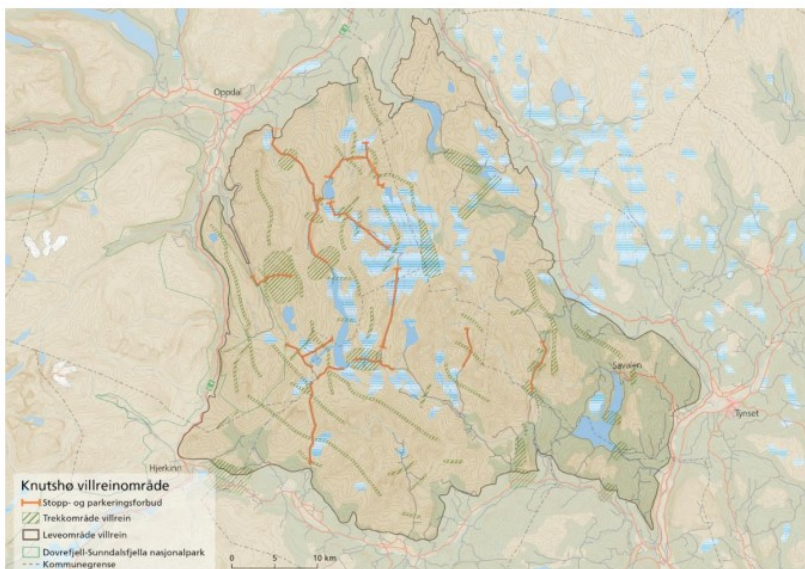
Hovedansvar: Folldal og Oppdal kommuner og veieiere

Dersom tiltaket gjennomføres vil veieier i samråd med kommunen være hovedansvarlige og Klima- og miljødepartementet delansvarlig. Tiltaket oppfordrer til at veiere frivillig slutter seg til gjennomføringen av tiltaket, og innebærer ikke statlige pålegg/statlig myndighetsutøving dersom aktørene ikke ønsker å gjennomføre tiltaket. Om tiltaket skal gjennomføres, og eventuell endelig utforming av tiltaket, herunder eventuelle budsjettmessige konsekvenser for Klima- og miljødepartementet vil først kunne fastslås i etterkant av alminnelig høring. Basert på tilbakemelding fra veieiere vil tiltaket enten opprettholdes, justeres eller utgå før tiltaksplanen fastsettes.

Flere av veiene i villreinområdet i Knutshø sesongåpner i dag omkring 1. juni. Trafikk på vegene i barmarksperioden gir en sterk barriereeffekt og hindrer reinen å krysse mellom viktige funksjonsområder flere steder i villreinområdet. Ved å innføre åpnings- og stengetider på veier bidrar til en lengre periode med ro i fjellet etter kalving, og hindrer at dyrene blir forstyrret i vårtrekket der dette er aktuelt. Tiltaket som foreslås innebærer at veilagene innfører åpningstid på enkelte veier i villreinområdet fra 10. juni – 1. november, herunder å utsette tidspunkt for oppbrøyting av veiene til 1. juni og avslutte brøyting 1. november. Tiltaket forutsetter at veieierne frivillig slutter seg til gjennomføringen av tiltaket. Det foreslås at det gjøres nødvendig unntak for næringsutøvende, herunder landbruk i forbindelse med slipp, tilsyn og sank, skogsdrift og kraftregulanter, og offentlig oppsyn, samt dersom behov unntak for stengedato på høsten i forbindelse med elgjakt og lisensfelling av jerv. Tiltaket foreslås innført på følgende veier:

- I. **Orkelsjøvegen (fra Lundsetra),**
- II. **Einunnalsvegen (fra Markbulikrysset),**
- III. **Sætervegen (fra Sørdepla) og**
- IV. **Vinstradalsvegen (fra Ryphusan).**

Tiltaket vil berøre ferdselen på de aktuelle veiene, og begrense tilgjengeligheten til fjellet med bil, men vil ikke i nevneverdig grad få negative konsekvenser ettersom det sammenlignet med dagens situasjon innebærer noen få uker ekstra stenging. Tiltaket vil gi god effekt med en gang det blir satt i gang, og vil bidra til å skjerme områdene en større del av året og vil gi villreinen ro i en sårbar tid etter kalving.



Figur 7: Oversiktskart over Knutshø villreinområde med alle vegstrekninger hvor det er foreslått tiltak markert i oransje (tiltak 12, 16 og 29). Figur: Statsforvalteren i Trøndelag (kartarbeid av 2286moh).

Tiltak 30: Regulering av ferdsel utenfor verneområder i Knutshø villreinområde

Hovedansvar: Klima- og miljødepartementet og Miljødirektoratet

Menneskelig ferdsel er en sentral påvirkningsfaktor for villreinen, og gjør det utfordrende for reinen å flytte seg fritt innenfor villreinområdet. I de tilfellene der mildere virkemidler ikke lykkes med å oppnå en mer villreinvennlig ferdsel er det derfor behov for muligheter for å kunne regulere ferdselen i større grad enn i dag, både innenfor og utenfor verneområdene. Som en del av oppfølgingen av Meld. St. 18 (2023-2024) har Klima- og miljødepartementet igangsatt en utredning i Miljødirektoratet av virkemidler for ferdselsregulering, der det blant annet skal vurderes å innføre en ny hjemmel i naturmangfoldloven for å kunne fastsette tids- og arealavgrensede ferdselsrestriksjoner i villreinområder utenfor eksisterende verneområder. Eventuelle forslag til endringer i naturmangfoldloven vil gjennomføres som en alminnelig regelverksprosess.

Tiltak 31: Vurdere regulering av sykling på veier og stier i Knutshø villreinområde

Hovedansvar: Kommunene med samtykke av grunneier/bruksrettshaver

Så lenge det skjer hensynsfullt og med tilstrekkelig varsomhet, kan enhver i utgangspunktet ferdes med sykkel på vei eller sti i utmark og overalt i utmark på fjellet. Dette følger av frilufsloven § 2 andre ledd, og utgjør en viktig del av ferdselsretten i utmark. Samtidig utgjør det totale omfanget av slik ferdsel en betydelig utfordring enkelte steder, gjennom å muliggjøre sykling i villreinområdene til tider eller på steder som er negativt for villreinen.

For Knutshø er veinettet i villreinområdet en helt sentral utfordring, og påvirkningsfaktor for villreinen. Sykling er en aktivitet som øker i popularitet og Dovrefjell-området markedsføres i økende grad som en sykkeldestinasjon. Foreløpig er trykket høyere i noen kommuner enn andre, og generelt mer på vestsiden av E6 over Dovrefjell. Nettverket av veier i Knutshø gjør at det er mulig å sykle gjennom hele villreinområdet, og slik gjennomgangstrafikk er svært uheldig av hensyn til villreinen.

Klima- og miljødepartementet vil vurdere behovet for regulering av sykling av hensyn til villrein utenfor verneområdene dersom utredningen i tiltak 30 fører til endringer av regelverket, og vil

innenfor verneområdene vurdere behovet for endringer av regelverket for å muliggjøre regulering av slik ferdsel, jf. tiltak 32. I mellomtiden oppfordres kommunene i villreinområdet, med samtykke av grunneier eller rettighetshaver, til å søke å oppnå regulering av sykling på veier og stier i villreinområdet der det er behov for å redusere omfanget av slik ferdsel gjennom en forskrift etter friluftsløven.

Faktaboks: kommunenes adgang til regulering av sykling på stier og veier i villreinområdet

Kommunen kan med samtykke av eieren eller brukeren av veg eller sti i utmark forby sykling på nærmere angitte strekninger. Et slikt forbud må skje gjennom forskrift etter friluftsløven § 2 andre ledd. Et eksempel på en slik regulering er forskriften om forbud mot sykling på deler av en landbruksveg i Sør-Fron og Nord-Fron kommuner: [Forskrift om ferdselsforbud mot sykling på landbruksveg i Frydalen, frå Fløtardammen i Sør-Fron til Per Gynt seterveg i Nord-Fron, Nord-Fron og Sør-Fron kommunar, Oppland - Lovdata](#)

Tiltak 32: Vurdere regelverksendringer for å muliggjøre regulering av ulike former for ferdsel innenfor verneområder i Knutshø villreinområde

Hovedansvar: Klima- og miljødepartementet og Miljødirektoratet

Det er omfattende overlapp i areal mellom verneområder og villreinområder, og flere verneområder har formål som omfatter hensynet til villreinen. Verneforskriftene er imidlertid ikke systematisk gjennomgått med tanke på regulering av ulike typer ikke-motorisert ferdsel som forstyrrer villrein. Eksempler er villreinsafari, hundekjøring, fatbike-sykling på snøføre, el-sykling, kiting og pack-rafting. Som ledd i oppfølgingen av Meld.St. 18 (2023-2024) er Miljødirektoratet derfor bedt om å gjøre en overordnet vurdering av behovet for endringer i reglene for ferdsel i alle verneforskrifter for verneområder som ha overlappende areal med villreinområder. Eksempelvis er organisert ferdsel per i dag ikke søknadspliktig innenfor en del landskapsvernområder som har overlappende areal med villreinområder. Naturmangfoldloven åpner ikke opp for å regulere ferdsel til fots i landskapsvernområder. Det kan derfor blant annet være grunn til å vurdere behovet for at enkelte landskapsvernområder også helt eller delvis blir vernet som biotopvernområde i de tilfellene det er særlige ferdselsutfordringer. Biotopvernområde er en underkategori av verneområder etter naturmangfoldloven kapittel V om områdevern. Biotopvernområde kan verne et område som har eller kan få særskilt betydning som økologisk funksjonsområde for en eller flere nærmere bestemte arter, eksempelvis for villrein. I biotopvernområder kan det blant annet fastsettes forbud mot ferdsel som kan påvirke eller forstyrre arten eller dens livsbetingelser.

Det er behov for å se på om enkelte ferdselsformer, som for eksempel kiting, bør reguleres nærmere av hensyn til villrein i gjeldende verneforskrifter. Tiltaket innebærer at Miljødirektoratet vurderer behovet for endringer i eksisterende verneforskrifter. Klima- og miljødepartementet vil deretter vurdere behovet for å sette i verk regelverksprosesser for å regulere ferdsel i eksisterende verneområder av hensyn til villrein. Tiltaket har ikke til hensikt å begrense eksisterende rettigheter knyttet til landbruksnæring. Eventuelle forslag til endringer vil gjennomføres gjennom alminnelige regelverksprosesser.

Tiltak 33: Ferdelsrelaterte informasjons- og veiledningstiltak i Knutshø villreinområde

Hovedansvar: Klima- og miljødepartementet, Miljødirektoratet og DNT

Dagens bruk og brukere av Knutshø er mange og ulike, og det er behov for lett tilgjengelig og kvalitetssikret kunnskap om villreinområdet og hvordan ta hensyn til villreinen. Økt satsning på

informasjon rettet mot besøkende bør ha fokus på både å kanalisere folk bort fra de mest sårbare områdene for villreinen, men også å informere folk om hvordan man bør oppføre seg i møte med villreinen. Det er behov for en økt satsning på både fysisk og digital informasjon rettet mot brukere av villrein fjellet, både lokale og tilreisende. Følgende informasjonstiltak er nødvendige: flerspråklig, fysisk informasjon (plakater og infoskilt ved parkeringsplasser og innfallsporter), informasjon på digitale plattformer (Ut.no, sosiale medier etc.) og å videreføre informasjonsrådgiverstilling for verneområdeforvaltningen. Tiltaket er en langsiktig investering som det er vanskelig å måle konkrete effekter av, men vil kunne virke holdningsskapende og dermed bidra i det langsiktige arbeidet med bevaring av villrein. Klima- og miljødepartementet vil kunne være ansvarlig for tiltaket eksempelvis gjennom at støtte til gjennomføring kan falle inn under tilskuddsordningene på kap. 1420, post 81 og kap. 1420, post 60, eller under kap. 1420, post 31 på Klima- og miljødepartementets budsjett, og at aktørene kan søke om tilskudd til tiltaket.

Tiltak 34: Kanalisering av ferdselen gjennom sti- og løypeplaner i Knutshø villreinområde

Hovedansvar: Alvdal, Folldal, Dovre, Oppdal, Tynset og Rennebu kommuner og Trøndelag og Innlandet fylkeskommuner

Ett av de fem strategiske områdene for villreinmeldingen (Meld. St. 18 (2023-2024)) er økt tilrettelegging av villreinvennlig ferdsel, og det er viktig at tiltaksplanene etter kvalitetsnormen bidrar til å tilrettelegge for ferdsel knyttet til rekreasjon som tar bedre hensyn til villrein. Dette kan eksempelvis innebære å kanalisere ferdselen i et villreinområde vekk fra områder som er viktige for villreinen, og ut mot områder der ferdsel ikke forstyrrer villreinen. Tiltaket er ikke ment å ramme ferdsel knyttet til utøvelse av næringsvirksomhet. I tillegg til tiltakene i tiltaksplanen knyttet til friluftsansjoner hytte-, sti- og løypenett, og tiltak knyttet til ulike veier som skaper ferdsel innover i villreinområdet, er det også ønskelig med en helhetlig sti- og løypeplanlegging på tvers av kommunene i Knutshø villreinområde. Dette særlig av hensyn blant annet hundekjøringaktivitet. Utarbeiding av kommunale og eventuelt regionale sti- og løypeplaner kan være et viktig virkemiddel for å lykkes med en helhetlig kanalisering av ferdselen innad i et villreinområde. Alle kommunene bør ha en sti- og løypeplan, eventuelt bør det utarbeides en felles plan som innarbeides i regional plan.

Tiltaket innebærer at fylkeskommunene i forbindelse med revidering av handlingsprogrammet i regional plan oppfordres til å tilrettelegge for en samordnet planleggingsprosess for en felles sti- og løypeplan i Knutshø villreinområde. Dette er også i tråd med handlingsplanen for friluftsliv fra 2018, der kommunene og fylkeskommunene ble oppfordret til å revidere sine sti- og løypeplaner. Klima- og miljødepartementet vil kunne være delansvarlig for tiltaket eksempelvis gjennom at støtte til gjennomføring kan falle inn under tilskuddsordningen kap. 1420, post 81 på Klima- og miljødepartementets budsjett, og at aktørene kan søke om tilskudd til tiltaket.

Tiltak 35: Vurdere styrking av villreinoppsyn og veiledning

Hovedansvar: Klima- og miljødepartementet og Landbruks- og matdepartementet

For at ferdselsrelaterte informasjons- og kanaliseringstiltak skal fungere etter hensikten, er det også viktig at det er personer ute i villreinområdene som kan informere og veilede de som ferdes i disse områdene, og at oppsynsaktiviteter styrkes. Det er derfor behov for å vurdere om det på sikt er nødvendig med styrking av oppsyn og veiledning av hensyn til å tilrettelegge for en mer villreinvennlig ferdsel. Dette dekkes innenfor gjeldende økonomiske rammer.

Tiltak 36: Tilrettelegging for økt sikkerhet, kvalitet og profesjonalitet i guidede reiselivsopplevelser, ved å støtte opp under arbeidet med en Norsk Standard for guider

Hovedansvar: Nærings- og fiskeridepartementet

I Hurdalsplattformen har regjeringen uttrykt en ambisjon om å utvikle en nasjonal godkjenningsordning for lokal- og region guider, turledere og fjellførere, i samarbeid med frilufsorganisasjonene. Regjeringen følger nå opp dette med å støtte opp om arbeidet med å utvikle en Norsk Standard til guider.

Tiltak 37: FOU-prosjekt om klimaendringers påvirkninger på villrein (inklusive klimatilpasning)

Hovedansvar: Miljødirektoratet

Vi vet at et varmere og våtere klima vil medføre større arealer som blir liggende i klimasoner der isingshendelser vil skje hyppigere. Endrede nedbørsforhold vil også endre plantesamfunn og dermed beitetilbudet i villreinområdene. I tillegg kommer endringer i forekomst av sykdom, parasitter og fysiologiske tilpasninger hos villrein som følge av varmere klima. Mindre og færre snøfonner i sommerhalvåret som følge av varmere klima medfører dårligere muligheter for villrein å komme unna insekter. Et endret klima vil også kunne medføre endret ferdsel, hvor områder som i dag er vanskelig tilgjengelig til fots eller på ski under kalvingsperioden kan bli mer tilgjengelig.

Det er derfor behov for studier på klimaendringenes effekter på villreinens bestandsforhold.

Bestandsmodellering med analyser av effekter av vær og klimaendringer vil gi grunnlag for framtidsprediksjoner basert på for eksempel lokale klimascenarier.

Tiltak 38: Operasjonalisering av villreinfond

Hovedansvar: Energidepartementet og Klima- og miljødepartementet

Det følger av villreinmeldingen at energimyndighetene i framtidige revisjonssaker, vil pålegge konsesjonærene å bidra til finansiering av villreinfond, i tråd med ny beregningsmetode, der det ikke finnes egnede avbøtende tiltak. For noen villreinområder er det gjennom relativt nyere vilkårsrevisjoner avsatt betydelige midler allerede. Det er behov for å etablere en ordning for at disse midlene raskt skal kunne tas i bruk til villreinformålene de er opprettet for å ivareta. Arbeidet er pågående, og Energidepartementet og Klima- og miljødepartementet tar sikte på å ferdigstille dette arbeidet i løpet av 2025.

For sammenhengens skyld kan det nevnes at det også følger av villreinmeldingen at regjeringen vil utrede om og hvordan villreinfondet kan gjøres tverrsektorielt og i tråd med miljøpåvirker-betaler-prinsippet i naturmangfoldloven § 11, i forbindelse med tyngre tekniske inngrep som vil påvirke areal som blir brukt av villrein. Klima- og miljødepartementet vil følge opp dette gjennom oppfølgingen av villreinmeldingen i samarbeid med berørte departementer.

1.6.3 Forventet effekt og konsekvenser

Klima- og miljødepartementet har etter innspill fra Miljødirektoratet vurdert hvilke forventede effekter tiltakspakken har for villrein. Ferdselen i Knutshø er i stor grad knyttet til veinettet. Det omfattende veinettet gjør at ferdselen fordeler seg over store områder og det vurderes som utfordrende å gjennomføre effektfulle reguleringer uten å begrense kjøring på veiene. Innskrenking av åpningstid på veiene, reduksjon av motorferdsel vinterstid, og operasjonalisering av villreinfond

vurderes som de viktigste effektfulle tiltak i tiltakspakken. Det vil være mulig å igangsette disse tiltakene relativt raskt.

Klima og miljødepartementet har vurdert administrative og økonomiske konsekvenser av tiltakspakken på bakgrunn av det som fremgår i faggrunnlaget, samt det som har fremkommet i løpet av involveringen i forkant av høringen. Departementets vurdering er at tiltak som vil føre til endringer i praksis for å tillate ulike former for bruk og aktivitet, blant annet knyttet til ferdsel eller motorferdsel, vil ha konsekvenser for brukere av fjellet på ulike måter. Som en konsekvens av tiltaket kan det også bli mer krevende å kunne få gjennomført enkelte former for aktiviteter. For eksempel kan konsekvensen av en mer villreinvennlig ferdsel være negative for personer som bruker villreinområdene til opplevelse og rekreasjon, dersom tur- og bruksmulighetene blir endret. Generelt vil tiltak som fører til at tillatelser og løyver til menneskelig aktivitet blir unngått eller redusert, føre til positiv endring for villreinen eller unngått negativ endring.

Eventuelle endringer i verneforskrifter for å muliggjøre regulering av ferdsel innenfor verneområder i Knutshø villreinområde vil kreve alminnelige regelverksutredninger og prosesser før vedtagelse. Tiltak knyttet til informasjon er både alene, og i kombinasjon med andre ferdselsrelaterte tiltak, et viktig premiss for å oppnå en mer villreinvennlig ferdsel i villreinområdet. Informasjonsarbeid vil kreve betydelige ressurser, både knyttet til oppfølging og forsterking av andre ferdselsrelaterte tiltak i tiltaksplanen, fysisk informasjon (plakater og infoskilt ved parkeringsplasser og innfallsporter), informasjon på digitale plattformer (Ut.no, sosiale medier etc.), og eventuelt knyttet til finansiering av en kommunikasjonsrådgiverstilling i verneområdeforvaltningen. Tiltak knyttet til kanalisering gjennom sti- og løypeplanlegging vil kreve enkelte administrative og økonomiske ressurser i kommunene og fylkeskommunene.

For tiltaket knyttet til samordning av motorferdsel vil den videre oppfølgingen av tiltaket kreve administrative og begrensede økonomiske ressurser fra kommunene, verneområdemyndighetene og eventuelt også fylkeskommunene og statsforvalterne. Dersom tiltaket resulterer i en samlet reduksjon av motorferdselen i villreinområdet etter formålet, vil tiltaket innebære at enkelte brukere vil få tildelt færre motorferdsel-tillatelser enn tidligere, som kan gi noe mindre fleksibilitet for transport av mat, utstyr og personer til og fra private hytter. Økonomiske og administrative konsekvenser knyttet til tiltaket om innføring av et digitalt saksbehandlingssystem for motorferdsel vil vurderes nærmere i den pågående utredningen om tiltaket. Tiltakene knyttet til åpningstider på veier koster ikke noe i seg selv, men krever kostnader til skilting og informasjon, i tillegg til eventuell kompensasjon til veieiere.

For enkelte tiltak i tiltakspakken der aktører oppfordres til frivillig å være ansvarlig for å gjennomføre tiltak, kan tiltaket ha konsekvenser for Klima- og miljødepartementet eksempelvis gjennom at det kan søkes om støtte til gjennomføring gjennom tilskuddsordninger på departementets budsjett. Eventuelle kostnader for gjennomføring av slike tiltak dekkes innenfor de til enhver tids gjeldende budsjetttrammer.

FoU-prosjekt vil prioriteres og dekkes innenfor de til enhver tid gjeldende budsjetttrammene. Videre vil administrative og økonomiske konsekvenser av utviklingen av en nasjonal godkjenningsordning vurderes gjennom det pågående arbeidet med dette. Tiltaket om operasjonalisering av villreinfond knyttet til vilkårsrevisjoner i villreinområdene vil kreve administrative ressurser for å gjennomføre, men vil i sum ha positive økonomiske konsekvenser ved at tiltaket vil føre til at midler som allerede er avsatt i forbindelse med vilkårsrevisjoner kan benyttes til gjennomføring av avbøtende tiltak i villreinområdene.

1.7 Evaluering, oppfølging og revisjon av tiltaksplanen

1.7.1 Innledning

Tiltakspakkene under innsatsområde 1 til 7 inneholder en rekke tiltak som skal bedre tilstanden for villreinen i Knutshø villreinområde. Koordinering av videre arbeid med gjennomføring av tiltakspakkene, samt evaluering av tiltaksplanen og revidering av tiltaksplanen er sentrale elementer for å sikre at tiltaksplanen kan bidra å snu den negative utviklingen og forbedre tilstanden i villreinområdet.

	Tiltakspakke 8: Evaluering, oppfølging og revidering av tiltaksplanen
39	Evaluering av tiltaksplanen for Knutshø villreinområde
40	Oppfølging og revidering av tiltaksplanen for villreinen i Knutshø villreinområde

1.7.2 Nærmere om de enkelte tiltakene

Tiltak 39: Evaluering av tiltaksplanen for Knutshø villreinområde

Hovedansvar: Miljødirektoratet

Tiltaksplanene for villrein er det viktigste enkeltinitiativet for å snu den negative utviklingen og forbedre tilstanden i villreinområdene. Kunnskapen om villrein generelt og om villreinen i de ulike villreinområdene er overordnet god, og oppdateres regelmessig hvert fjerde år gjennom klassifiseringen av villreinområdene etter kvalitetsnormen. Det er samtidig knyttet usikkerhet til den forventede effekten av både enkelttiltak og ulike tiltakspakker i tiltaksplanene. Av den grunn er det avgjørende å evaluere tiltaksplanene underveis i gjennomføringen. Evaluering av enkelttiltak og tiltakspakker vil kunne gi verdifull innsikt og informasjon om effekten for villrein og bidra til å unngå unødvendige kostnader og innsats på tiltak som ikke gir ønsket effekt. Evaluering bidrar også til å bygge en kunnskapsbase som kan brukes til å utvikle mer effektive strategier og tiltak i fremtiden. Det gir en mulighet til å lære av erfaringer og tilpasse tilnærminger basert på konkrete data og resultater, slik at tiltakene som settes inn systematisk kan forbedre og tilpasse innsatsen for å oppnå best mulig måloppnåelse.

Evaluering av tiltakene på bakgrunn av tilpasset overvåking vil være grunnlaget for en lærende forvaltning som tilpasser seg reinsens behov fremover. Det bør etableres en samordning på nasjonalt nivå for alle tiltaksplanområdene som ser på mulighetene for å lære av tiltakene som iverksettes. Eksempelvis kan det være behov for et nasjonalt overvåkings-/FoU-program til bruk på datainnsamling og analyser for å evaluere effekten av ulike tiltak som iverksettes i villreinområdene. Den samlede usikkerheten knyttet til ulike tiltak vil kunne reduseres ved en planmessig utprøving av tiltakene. En slik utprøving må ha tilstrekkelig tidshorison for villreinen, og forvaltningen må kunne gjøre justeringer underveis basert på erfaringene en opparbeider seg. I videre oppfølging av tiltaksplanene er det svært viktig at det utarbeides en plan for overvåking og evaluering av tiltakene som iverksettes. Blant annet bør det evalueres om tiltakene har ønsket effekt, om det er behov for endringer, forsterkning av tiltak, fjerne tiltak som viser seg å ikke ha ønsket effekt, eller at flere tiltak skal iverksettes for å oppnå ønsket effekt.

Evaluering av tiltaksplanene skal gjennomføres innen 2030, og skal se nærmere på effekten av tiltak og virkemidler og på hva som er årsaken til at målene eventuelt ikke blir nådd. Evalueringen skal også gi råd om hvilke nye tiltak eller nye eller endrede virkemidler som er nødvendige for at målsetningene likevel kan nås. Miljødirektoratet vil ha det overordnede ansvaret for å evaluere tiltaksplanene for villrein, og vil også ha ansvar for å involvere berørte sektormyndigheter ved behov. Villreinsenteret har også en sentral rolle som kunnskapsleverandør for arbeidet med tiltaksplaner

etter kvalitetsnormen. Dette gjelder også når tiltaksplanene skal iverksettes, gjennom bistand i forbindelse med gjennomføring av tiltak og evaluering av effekter.

Tiltak 40: Oppfølging og revidering av tiltaksplanen for villreinen i Knutshø villreinområde

Hovedansvar: Miljødirektoratet

Samtidig som den ansvarlige for de ulike tiltakene har eller påtar seg ansvar for å følge opp tiltakene dersom de vedtas som en del av tiltaksplanene, er det behov for en koordinering av videre arbeid med gjennomføring av tiltaksplanen for å sikre at målene blir nådd. I den løpende oppfølgingen vil det blant annet inngå å vurdere effekten av tiltak og å vurdere behov for justeringer i tiltak. På bakgrunn av at villreinområdene blir klassifisert etter kvalitetsnormen hvert fjerde år, vil det være naturlig å vurdere om det er nødvendig å revidere tiltaksplanene også hvert fjerde år. Regjeringen vil gi Miljødirektoratet ansvaret for å koordinere at de statlige sektorene bidrar til å følge opp tiltaksplaner etter kvalitetsnormen. Miljødirektoratet skal også ha ansvaret for at planene blir revidert minimum hvert åttende år i samarbeid med de aktuelle etatene. Arbeidet med oppfølging og revidering av tiltaksplanen vil kreve koordinering og involvering med berørte aktører.

1.7.3 Forventet effekt og konsekvenser

Klima- og miljødepartementet har etter innspill fra Miljødirektoratet vurdert hvilke forventede effekter tiltakspakken har for villrein. Tiltakspakken handler om hvordan tiltaksplanen skal følges opp og evalueres. Tiltakene har ingen direkte effekt, men det er viktig at disse tiltakene synliggjøres i tiltaksplanen fordi gjennomføringen av dem er helt avgjørende for at tiltaksplanen kan føre til en forbedret tilstand for villrein.

Klima og miljødepartementet har vurdert administrative og økonomiske konsekvenser av tiltakspakken på bakgrunn av det som fremgår i faggrunlaget, samt det som har fremkommet i løpet av involveringen i forkant av høringen. Evaluering, oppfølging og revidering av tiltaksplanen vil kreve administrative og økonomiske ressurser hos ansvarlig myndigheter. Dette vil dekkes innenfor den til enhver tid gjeldende budsjetttramme.