

Forslag til tiltaksplan for Rondane villreinområde

Innhold

1. Tiltak for å bedre tilstanden for villrein i Rondane på tvers av fokusområder.....	2
1.1 En mer helhetlig og restriktiv arealplanlegging og arealforvaltning	2
1.2 Skjerming av kalvings- og oppvekstperioden	12
1.3 Ikke-motorisert ferdsel.....	18
1.4 Redusere risiko for sykdom og parasitter, samt økt kunnskap om predasjon og klimaendringers påvirkning på villrein	22
1.5 Jaktorganisering.....	25
1.6 Evaluering, oppfølging og revisjon av tiltaksplanen	28
2 Tiltak for å bedre tilstanden for villrein i Rondane – geografiske fokusområder.....	29
2.1 Tiltakspakke for å redusere ferdsel og trafikk i området mellom Grimsdalen og E6 over Dovrefjell (Dovre nasjonalpark).....	30
2.2 Tiltakspakke for å opprettholde og bedre villreintrekket over Grimsdalen og Haverdalen	33
2.3 Tiltakspakke for å redusere ferdsel i området Einsethø-Hornsjøhø-Haverdalen-Sletthø	38
2.4 Tiltakspakke for gjenoppretting av villreintrekket på vestsiden av Rondane-massivet .	39
2.5 Tiltakspakke for gjenoppretting av villreintrekket på østsiden av Rondane-massivet ...	46
2.6 Trekkområdet mellom Gråhø/Tjønnseterfjellet og Vulufjell	49
2.7 Venabygdsfjellet, fylkesvei 27	51
2.8 Trekk ut til Fampen: Friisvegen/Storfjellseter/Skjerdingen/Vinjevegen/Lauvåsen	54
2.9 Rondane sør for Friisvegen til Hedmarksvidda.....	56

1. Tiltak for å bedre tilstanden for villrein i Rondane på tvers av fokusområder

Forslaget til tiltaksplan for Rondane villreinområde er ikke i seg selv et juridisk bindende dokument, men en samlet plan for tiltak som skal søkes å gjennomføres av myndigheter på statlig, fylkeskommunalt og kommunalt nivå, frivillige organisasjoner og lokale aktører innenfor villreinområdet. En rekke enkelttiltak i forslaget til tiltaksplanen vil måtte vedtas, avtales eller på andre måter gjennomføres i samsvar med et selvstendig rettsgrunnlag eller gjennom frivillig tilslutning. Formålet med tiltaksplanene er å samle de konkrete tiltakene som er, kan eller skal vedtas eller gjennomføres i en felles tiltaksplan, som alle berørte aktører kan bruke som et referansepunkt for arbeidet med å forbedre tilstanden for villreinen i villreinområdet. En rekke av de konkrete tiltaksforslagene forutsetter enighet med kommuner, fylkeskommuner, frivillige organisasjoner og veieiere. Det betyr at berørte aktører, inkludert private, selv bestemmer om de ønsker å bidra med tiltak og være en del av tiltaksplanen. Tiltaksplanene pålegger ikke kommunen eller fylkeskommunen nye oppgaver, men har tiltak der disse oppfordres til å være ansvarlig for gjennomføringen, enten alene eller sammen med andre. Alle tiltakene forutsetter at kommunene eller fylkeskommunene frivillig slutter seg til gjennomføringen. Konsekvensene for disse vil derfor avhenge av at de frivillig velger å bli med på tiltakene. Felles for mange tiltak er også at de må følges opp i ordinære prosesser, f.eks. gjennom prosesser etter plan- og bygningsloven eller for å fastsette lokale forskrifter etter friluftsløven. For flere av tiltakene eksisterer det også tilskuddsordninger det kan søkes om støtte til for å gjennomføre tiltaket. Dette er synliggjort i omtalen av de aktuelle tiltakene. Overfor private rettssubjekter (veieiere, grunneiere, turistforeningen o.l.), er forslagene til tiltak ikke statlige pålegg, men oppfordring til å frivillig slutte seg til gjennomføring av tiltaket. Hvorvidt slike tiltak skal gjennomføres, og eventuell endelig utforming av slike tiltak, herunder eventuelle budsjettmessige konsekvenser for Klima- og miljødepartementet vil først kunne fastslås i etterkant av alminnelig høring. Basert på tilbakemelding fra private rettssubjekter gjennom høringen vil tiltaket enten opprettholdes, justeres eller utgå før den endelige tiltaksplanen fastsettes.

1.1 En mer helhetlig og restriktiv arealplanlegging og arealforvaltning

1.1.1 Innledning

En av de største truslene mot villrein i dag er nedbygging av dens leveområder. Samlede effekter av infrastruktur, forstyrrende menneskelig aktivitet og klimaendringer fører til fragmentering og tap av habitat. Dette har stor innvirkning på villreinens utbredelse og arealbruk. Det er i dag mer enn 25.000 hytter/buer/setrer innenfor plangrensa til regionalplan Rondane. En ny analyse viser at 35 km² er avsatt til hyttebygging i godkjente planer. Merk at dette er et grovt estimat. Forutsettes det et areal pr. hytte på 3,5 daa tilsvarer dette mer enn 10.000 nye hytter (nye hyttefelt har normalt mindre tomter, mens i eldre planer kan det være større tomtearealer pr. hytte).

Målsetningene om en mer helhetlig og restriktiv arealforvaltning i villreinområdet, jf. Meld. St. 18 (2023-2024), gjelder både for arealforvaltning etter plan- og bygningsloven og arealinngrep etter sektorregelverk. Med villreinområdet menes villreinområdet samt de områdene utenfor villreinområdet som på ulike måter påvirker areal som brukes av villreinen. Kommuner og øvrige myndigheter har ansvar for å beskytte villreinens leveområder gjennom arealplanleggingen. Vektlegging av villreinhensyn i arealforvaltningen er derfor sentralt for å oppnå målsetningene fra villreinformasjonen, blant annet for å forebygge tap og forringelse av villreinens leveområder. En bærekraftig arealplanlegging kan spare samfunnet for store fremtidige ressurser til naturrestaurering. En

overgang til et grønnere samfunn vil kreve at kommuner, regionale og statlige myndigheter vektlegger kumulative effekter i vurderinger av fremtidige arealinngrep.

Tiltakspakke 1: En mer helhetlig og restriktiv arealplanlegging og arealforvaltning	
1	Statlige planretningslinjer for arealbruk og mobilitet
2	Vurdere endringer i rundskriv T2/16 for å bidra til en mer helhetlig og restriktiv arealforvaltning i villrein fjellet
3	Revidere kommunale planer (planvask) og basere fremtidig utbygging på oppdatert kunnskap og en sterkere vektlegging av villreinhensyn
4	Regionale tiltak for arealforvaltningen i Rondane villreinområde
5	Høy terskel etter sektorregelverk for nye arealinngrep i Rondane villreinområde
6	Vurdere om villreinnemnda bør gjøres til høringspart i alle dispensasjonssaker i villrein fjellet i Rondane villreinområde
7	Styrking av Norsk villreinsenter som kompetansesenter for villrein
8	Dialogforum for villreinforvaltning
9	Kompetanseheving om villrein for kommunestyre og fylkesting
10	Samlet vurdering av nasjonale naturrestaureringsprosjekter for å bedre tilstanden til villreinen frem mot 2050
11	Operasjonalisering av villreinfond

1.1.2 Nærmere om de enkelte tiltakene i tiltakspakken

Tiltak 1: Statlige planretningslinjer for arealbruk og mobilitet

Hovedansvar: Kommunal- og distriktsdepartementet

Delansvar: Klima- og miljødepartementet

Kommunal- og distriktsdepartementet har i samråd med berørte departementer fastsatt statlige planretningslinjer for arealbruk og mobilitet (SPRAM). Kommunal- og distriktsdepartementet har et hovedansvar for retningslinjene og at praksis er i samsvar med retningslinjene. Klima- og miljødepartementet har gjennom samarbeid med Kommunal- og distriktsdepartementet om innholdet i og praktiseringen av retningslinjene et delansvar for miljø. De statlige planretningslinjene følger opp de nasjonale forventningene og gir flere retningslinjer som har betydning for villreinen og dens leveområder. For villrein står det i retningslinjene som ble fastsatt ved kgl.res av 20. desember 2024 punkt 3.8 følgende: «Arealplanleggingen skal bidra til å nå målet om en helhetlig og restriktiv arealforvaltning i villrein fjellet. Dette innebærer at det skal være en høy terskel for inngrep i villreinen leveområder.» Det er også flere generelle retningslinjer som har betydning for villrein. Dette gjelder blant annet prinsippet om at fortetting og transformasjon skal vurderes og bør utnyttes før nye utbyggingsområder settes av og tas i bruk gjelder for alle utbyggingsformål. Videre at det i fjell og utmark er viktig at fritidsboligområder skal avgrenses mot sammenhengende natur-, villrein- og friluftsområder, kulturmiljøer og viktige områder for landbruk, reindrift og andre næringer. Virkningen av utbygging på landskap skal vurderes og minimeres.

Tiltak 2: Vurdere endringer i rundskriv T2/16 for å bidra til en mer helhetlig og restriktiv arealforvaltning i villrein fjellet

Hovedansvar: Klima- og miljødepartementet

Rundskriv T-2/16 – *Nasjonale og vesentlige regionale interesser på miljøområdet – klargjøring av miljøforvaltningens innsigelsespraksis* – handler om nasjonale og vesentlige regionale interesser på

miljøområdet og klargjør hvordan miljøforvaltningen skal bruke virkemiddelet innsigelse i forbindelse med kommunal planlegging.

Klima- og miljødepartementet har et hovedansvar for rundskrivet og at praksisen på miljøområdet er i samsvar med rundskrivet. For å bidra til en mer ensartet forvaltningspraksis og gi økt forutsigbarhet for kommunal arealplanlegging klargjør dette rundskrivet hva som er spørsmål av nasjonal eller vesentlig regional betydning på klima- og miljøområdet. Rundskrivet skal legges til grunn for innsigelsespraksisen i miljøforvaltningen og bidra til økt bevissthet om hvilke nasjonale og vesentlige regionale klima- og miljøhensyn staten mener man skal ta i den kommunale arealplanleggingen. Dersom et planforslag rammer nasjonale eller vesentlige regionale miljøverdier, kan innsigelse vurderes, jf. plan- og bygningsloven § 5-4. Det vil likevel hvile på en konkret vurdering i den enkelte saken om man skal fremme innsigelse. Viktige funksjonsområder for villreinen er et slikt nasjonalt hensyn som er omtalt i dette rundskrivet, og Statsforvalteren skal derfor vurdere om det skal bli fremmet innsigelse dersom et planforslag inneholder en ny arealbruk som vil komme i konflikt med slike områder.

Klima- og miljødepartementet vektlegger i tråd med Stortingets behandling av villreinmeldingen at statsforvalterne gjennom meldingen, utarbeidelse av tiltaksplaner og nye statlige planretningslinjer får et tydeligere mandat enn i dag til å gripe inn mot tiltak i villreinområder for slik å sikre at målene i stortingsmeldingen om høy terskel for nye inngrep i villreinområdene følges opp i praksis, jf. Innst.374 S (2023-2024) s. 4. For å følge opp Stortingets føringer, er det også behov for å vurdere en formalisering av dette gjennom endringer i rundskriv T2/16 om Nasjonale og vesentlige regionale miljøinteresser på miljøområdet. Tiltaket innebærer å utrede endringer i punkt 3.6 om hensyn til villrein som en nasjonal miljøinteresse i rundskrivet.

Tiltak 3: Revidere kommunale planer (planvask) og basere fremtidig utbygging på oppdatert kunnskap og en sterkere vektlegging av villreinhensyn

Hovedansvar: Kommunene i villreinområdet

Delansvar: Klima- og miljødepartementet

Tiltaket forutsetter frivillig tilslutning fra kommunene, og innebærer ikke statlige pålegg overfor disse kommunene. Prosessen for en eventuell planvask vil følge ordinære prosesser etter plan- og bygningsloven og sikre bred medvirkning fra alle berørte interesser. Dersom kommunene frivillig slutter seg til tiltaket, vil de være hovedansvarlig for å gjennomføre tiltaket. Klima- og miljødepartementet vil være delansvarlig for tiltaket gjennom veiledning og informasjon om villreinhensyn, og gjennom at kommunen kan søke om tilskudd til planvask etter kap. 1420, post 60 på Klima- og miljødepartementets budsjett.

Kommunen er den primære arealmyndigheten i forvaltningen av villreinområdene etter plan- og bygningsloven. Dette er også understreket av Stortinget under behandlingen av villreinmeldingen. Kommunale arealplaner styrer arealbruken i villreinområdene utenfor verneområdene. Ved å gjennomgå eldre planer og fjerne arealer som er avsatt til bebyggelse, men ennå ikke bygget ut, kan man forebygge en videre nedbygging og forringelse av villreinområdet og de områdene utenfor villreinområdene som på ulike måter påvirker areal som brukes av villreinen. Videre bør fremtidig planlegging og utbygging baseres på oppdatert kunnskap og en sterkere vektlegging av villreinhensyn. Flere av kommunene i Rondane villreinområde har allerede satt i gang planvask, eller prosesser med revisjon av kommunale arealplaner.

Formålet med tiltaket er at kommunene, før eller underveis i revisjonsprosessen, foretar en helhetlig gjennomgang av samtlige kommunale arealplaner i Rondane villreinområde, og at planverket oppdateres og revideres på bakgrunn av ny kunnskap om konsekvenser for villreinen. Klima- og miljødepartementet oppfordrer kommuner i Rondane villreinområde til å slutte seg til tiltaket i løpet av høringsperioden. Tiltaket innebærer at alle kommunene som slutter seg til tiltaket gjennomfører en såkalt «planvask» av samtlige juridiske bindende kommunale arealplaner i villreinområdet. Planvaskingen må følge ordinære prosesser for revisjon av kommuneplanens arealdel. Tiltaket vil ikke ha noen direkte målbar effekt i dag, siden det er snakk om å hindre fremtidig utbygging, men vil forebygge en videre nedbygging og forringelse av villreinområde som er negativt for villrein. Gjennomføring av tiltaket forutsetter at de kommunene som har behov for det søker og får innvilget tilskudd gjennom ordinære ordninger. Departementet oppfordrer til at følgende punkter av hensyn til villrein minimum skal ligge til grunn for revisjonsprosessen:

- gamle kommuneplaner og reguleringsplaner bør gjennomgås og oppdateres med bakgrunn i ny kunnskap om konsekvenser for villreinen, jf. Innst.374 S-2023-2024 s. 9. Vedtatte, ikke-realiserte reguleringsplaner som er negative for villreinen, bør endres eller oppheves. Dette gjelder byggeområder både innenfor villreinens leveområder, i randsonene til disse og i trekkrutene mellom villreinområdene.
- kritisk gjennomgang av tomtereserver, med sikte på å ta ut tomtereserver som ikke bør videreføres i henhold til ny kunnskap om villrein, dvs. arealer som er avsatt til fritidsbebyggelse enten i kommuneplanens arealdel eller som ligger som godkjent i reguleringsplaner, men som enda ikke er bebygd. Det vises til at Stortinget har understreket at kommunene har ansvar for å ta hensyn til villreinen også ved planlegging av fritidsboliger i randsonene, jf. Innst.374 S-2023-2024 s. 7.

Bakgrunnen for tiltaket er blant annet potensialet for å forverre situasjonen for villrein som kan ligge i de ikke-realiserte utbyggingsområdene i gjeldende arealplaner, og behovet for å tilbakeføre slike områder til LNF-områder dersom målsetningene om å ivareta villreinen skal nås. Planvask er også fremhevet i regjeringens naturmelding (Meld. St. 35 (2023-2024)), og tiltaket er også i tråd med de nye *Nasjonale forventninger til regional og kommunal planlegging 2023–2027*, der det blant annet forventes at kommunen, ved revisjon av kommuneplanens arealdel, vurdere om tidligere godkjent arealbruk skal tilbakeføres til landbruks-, natur- og friluftsmål samt reindrift (LNFR-formål) av hensyn til naturmangfold.

Tiltak 4: Regionale tiltak for arealforvaltningen i Rondane villreinområde

Hovedansvar: Innlandet fylkeskommune

Delansvar: Klima- og miljødepartementet

Tiltaket forutsetter frivillig tilslutning fra fylkeskommunene, og innebærer ikke statlige pålegg.

Prosessen for en eventuell planvask vil følge ordinære prosesser etter plan- og bygningsloven og sikre bred medvirkning fra alle berørte interesser.

Dersom fylkeskommunen frivillig slutter seg til tiltaket, vil de være hovedansvarlig for å gjennomføre tiltaket. Klima- og miljødepartementet vil være delansvarlig for tiltaket gjennom veiledning og informasjon om villreinhensyn, og gjennom at fylkeskommunen kan søke om tilskudd til planvask etter kap. 1420, post 60 på Klima- og miljødepartementets budsjett.

Regionale planer for villrein skal sikre en helhetlig forvaltning av fjellområder som er særlig viktige for fremtiden til villreinen i Norge. Planene fastsetter en langsiktig arealforvaltning som balanserer bruk og vern for de aktuelle fjellområdene med randområder, og gjelder inntil de er revidert. Det er

utarbeidet planer for alle de ti nasjonale villreinområdene. Fylkeskommunen har det overordnede ansvaret for å utarbeide de regionale planene for helhetlig forvaltning av arealene i villrein fjella og oppfølgingen av disse planene, herunder å utarbeide og følge opp handlingsprogram og vurdere behov for revisjon av den regionale planen. Regional plan har også en viktig funksjon for å gjennomføre og innarbeide nasjonale forventninger etter pbl. § 6-1 i den regionale og kommunale arealplanleggingen.

Regionale planer skal følges opp av andre sektorer og legges til grunn som føringer for den kommunale planleggingen. Avvik fra de regionale planene gir grunnlag for innsigelse fra statsforvalter. Det kan også bli gitt regionale planbestemmelser som gjør hele eller deler av den regionale planen bindende for inntil 10 år, men ingen av de regionale planene for villrein har hittil tatt i bruk dette virkemiddelet.

Det følger av villreinformasjonen (Meld. St. 18 (2023 – 2024) at eksisterende regionale og kommunale planer i villrein fjella vil bli evaluert. Ny kunnskap blant annet fra klassifiseringen av villreinområdene tilsier videre at de regionale planene bør oppdateres, det følger derfor av meldingen at regjeringen vil oppfordre fylkeskommunene til å revidere eksisterende regionale planer på grunnlag av klassifiseringen etter kvalitetsnormen og tiltaksplaner for villreinen med sikte på bedre ivaretagelse av villreinens leveområder. Dette er også i tråd med nasjonale forventninger til regional og kommunal planlegging 2023–2027, der det blant annet står at «vedtatte regionale planer for villrein fjella oppdateres i samsvar med ny kunnskap».

Klima- og miljødepartementet oppfordrer fylkeskommuner i Rondane villreinområde å slutte seg til tiltaket. Tiltaket innebærer, i tråd med villreinformasjonen, at fylkeskommunene som slutter seg til tiltaket i høringsperioden, senest etter evaluering av eksisterende regional plan skal revidere regional plan i tråd med oppdatert kunnskapsgrunnlag om villrein. Klima- og miljødepartementet oppfordrer fylkeskommunene til å ta utgangspunkt i følgende punkter ved revisjon av regionale planer:

- hensynta oppdatert kunnskap om villrein, og vektlegge hensynet til villrein tungt både når det gjelder retningslinjer og eventuelle bestemmelser, og utstrekning av arealsonene
- for å sikre god samordning på tvers av arealforvaltningen i villreinområdet, bes fylkeskommunene vurdere å definere soner i plankart med ulike grader av restriksjonsnivåer
- vurdere behovet for eventuelle bindende regionale planbestemmelser etter plan- og bygningsloven § 8-5
- tilrettelegge for samordnede interkommunale kommunedelplaner der dette kan være viktig av hensyn til villreinens arealbruk

I tillegg er en rekke av de øvrige tiltakene i denne tiltaksplanen som det kan være aktuelt å følge opp i en videre prosess knyttet til revisjon av regional plan, for eksempel oppfølging gjennom gjensidig forpliktende avtaler mellom kommuner og fylkeskommuner ved en fremtidig revisjon av handlingsprogrammet til regional plan for Rondane villreinområde. Dette gjelder blant annet tiltak om kanalisering av ferdsel gjennom sti- og løypeplaner, samordning av motorferdselspraksisen mellom kommuner, og opprettelse av dialogforum for villrein.

Tiltak 5: Høy terskel etter sektorregelverk for nye arealinngrep i Rondane villreinområde

Hovedansvar: Klima- og miljødepartementet, Kommunal- og distriktsdepartementet, Energidepartementet, Samferdselsdepartementet, Nærings- og fiskeridepartementet

Klima- og miljødepartementet, Kommunal- og distriktsdepartementet, Energidepartementet, Samferdselsdepartementet, Nærings- og fiskeridepartementet vil være hovedansvarlig for å gjennomføre tiltaket. De skal på sine ansvarsområder sørge for en bærekraftig forvaltning av villrein fjellet på tvers av kommune- og fylkesgrenser.

Arealinngrep er overordnet den største utfordringen for villreinen i villreinområdene i Norge. Som hovedregel vil alle typer arealinngrep i villrein fjellet, på tvers av ulike sektorer og interesser, påvirke villreinen negativt. Derfor er det ut fra villreinhensyn ønskelig å i størst mulig grad begrense arealinngrep i villrein fjellet, og hensynet til villreinen må vektas tungt opp mot andre samfunnshensyn. Dette er også i tråd med de statlige planretningslinjene for arealbruk og mobilitet beskrevet i tiltak 1. Statens rolle som sektormyndighet og utbygger påvirker arealbruken gjennom ulike sektorregelverk. Tiltaket sikter særlig til disse typene av arealinngrep, og innebærer en synliggjøring av enkelte tiltak fra villreinemeldingen.

Både nye vannkraftanlegg og opprustning av eksisterende anlegg i villreinområdene kan ha negative konsekvenser for villrein, blant annet kan det medføre oversvømte trekkruter og beiteområder, usikker is på vann, og forstyrrelser i forbindelse med anleggsarbeid og driftsaktivitet knyttet til kraftverkene. Vindkraftverk vil kunne føre til at reinen blir forstyrret og fortrent fra området både i anleggsfasen og i driftsfasen. Dette vil også kunne påvirke dyrenes kondisjon og produktivitet. Utbygging av vindkraft kan i verste fall føre til at villreinen blir avskåret fra å bruke deler av leveområdet. Anleggsveier kan også ha en negativ effekt som fører til unnvikelse, og utgjøre en barriere for reinen. Mange av de samme problemene vil også gjelde ved utbygging og drift av solkraftverk i villreinområdene. Solkraftverk vil også beslaglegge betydelige areal i seg selv, i tillegg til drift av solkraftverk. Solkraftverk vil potensielt gjerdes inn som helhet, og medføre støy fra konvertere. Mineralutvinning påvirker reinens arealbruk, spesielt i perioder med høy aktivitet. Rein reagerer med frykt på høylytt aktivitet som boring, sprenging og dumping av masser. Gruvedrift kan også påvirke bruk av trekkruter og føre til at reinen endrer sin bruk av landskapet. Gruvedrift vil kunne medføre barriereeffekter i forbindelse med aktivitet, vegar og anleggstrafikk, og vil øke belastningen for villreinen og kunne påvirke deres arealbruk og beitemuligheter.

Stortinget har ved behandlingen av villreinemeldingen understreket viktigheten av at nasjonale myndigheter sørger for en bærekraftig forvaltning av villrein fjellet på tvers av kommune- og fylkesgrenser. Dette gjelder på tvers av ulike sektorer som er ansvarlig for arealinngrep i villreinområdene. Tiltaket innebærer, i tråd med føringene fra Stortingets behandling av villreinemeldingen, å sikre at målene i meldingen om høy terskel for nye inngrep i villreinområdene følges opp i praksis, at det skal være høy terskel for blant annet nye vannkraft-, energi-, samferdsel- og mineraltiltak i villreinområdene. Det å, så langt som mulig, unngå slike arealinngrep i villreinområdet, vil være et viktig forebyggende tiltak for å unngå negativ påvirkning på villrein. Dersom det likevel tillates nye utbygginger skal det settes vilkår som tar hensyn til villreinen gjennom bygge- og driftsfasen, så langt det lar seg gjøre.

I tråd med villreinemeldingen skal det blant annet tas hensyn til villrein i behandlingen av arealplaner for mineralutvinning og i vurderingen av om søknader om driftskonsesjon etter mineralloven skal bli innvilget. I saker der det blir tildelt driftskonsesjon etter mineralloven i villreinområdene, skal det bli tatt nødvendige hensyn til villrein gjennom for eksempel avbøtende tiltak, tilpasninger i driften og lignende. Det skal i tillegg legges til rette for at det blir tatt hensyn til villrein ved revisjon av eksisterende driftskonsesjoner etter mineralloven i villreinområder. Energi- og vassdragsmyndighetene blant annet videreføre en restriktiv praksis med å gi konsesjoner til nye energiproduksjonsanlegg i villreinområder dersom anleggene har vesentlig negativ påvirkning for villreinen, med mindre anlegget er viktig for andre vesentlige samfunnshensyn, slik som

forsyningssikkerheten og kraftbalansen. Videre skal energi- og vassdragsmyndighetene, i de tilfellene det likevel blir gitt konsesjon til nye energi- og vassdragsanlegg, sette vilkår som tar hensyn til villreinen gjennom bygge- og driftsfasen, så langt det lar seg gjøre. For samferdselsprosjekter skal det blant annet utredes tekniske løsninger som forbedrer tilstanden til villreinen, ved utarbeidelse av planer for alle nye samferdselsanlegg i definerte villreinområder. Utredning av tunnelloesninger som bedrer tilstanden for villrein skal videre inngå i all planlegging, der det er relevant. Statens vegvesen og andre veiforvaltere som er ansvarlige for å drifte statlige veier, skal i tillegg gå gjennom alle driftskontrakter som er knyttet til veier som går gjennom villreinområder, og vurdere behovet for å innføre overnattingsforbud for bobil, stenging av gjeldende parkeringsplasser, forbud mot parkering langs veien og lignende av hensyn til villrein. Ved vurderingene bør hensynet til landbrukets behov vektlegges.

Tiltak 6: Vurdere om villreinnemnda bør gjøres til høringspart i alle dispensasjonssaker i villreinfeltet i Rondane villreinområde

Hovedansvar: Kommunal- og distriktsdepartementet

Delansvar: Klima- og miljødepartementet, Landbruks- og matdepartementet

Tiltaket innebærer at Kommunal- og distriktsdepartementet, i samråd med Klima- og miljødepartementet og Landbruks- og matdepartementet skal vurdere om villreinnemnda bør gjøres til høringspart i alle dispensasjonssaker som berører villrein.

Vurdering av negative konsekvenser av planlagte utbygginger er avgjørende for å ta veloverveide valg i arealforvaltningen, og for å unngå potensielt negative konsekvenser for villreinen. Av hensyn til å sikre et best mulig beslutningsgrunnlag i arealsaker bør det utredes om villreinnemnda sine synspunkter skal innhentes i konkrete plansaker om dispensasjoner fra gjeldende planer etter plan- og bygningsloven i villreinområdet, eller i områder utenfor villreinområdet som påvirker areal som blir brukt av villrein. Konkret innebærer tiltaket at det vurderes om villreinnemnda skal være høringspart i dispensasjonssaker som berører villreinen og villreinens leveområder. Tiltaket vil dersom det medfører at villreinnemnda gjøres til høringspart i slike saker kunne medføre økte kostnader knyttet til en økt saksmengde for nemndsmedlemmene og et behov for hyppigere møter. Tiltaket vil dekkes innenfor de til enhver tids gjeldende budsjetttrammer.

Tiltak 7: Styrking av Norsk villreinsenter som kompetansesenter for villrein

Hovedansvar: Klima- og miljødepartementet

Klima- og miljødepartementet er hovedansvarlig for å styrke Norsk villreinsenter. Villreinforvaltningen består av en rekke ulike aktører fra privat, kommunal og statlig sektor. Villreinsenteret er i dag blant annet et viktig bindeledd mellom forskning, forvaltning og allmennheten i sin rolle som kunnskapsformidler. Villreinsenteret er derfor på Klima- og miljødepartementets budsjett 2025 styrket med 3 mill. kroner, jf. Prop.1 S (2024-2025). Tiltaket innebærer en styrking av Norsk villreinsenters rolle som kompetansesenter for fagsaker og rådgivning til blant annet myndigheter, og er et ledd i oppfølgingen av Meld. St. 18 (2023–2024) *Ein forbetra tilstand for villrein* og Stortingets behandling av denne.

Tiltak 8: Dialogforum for villreinforvaltning

Hovedansvar: Statsforvalteren/ fylkeskommunen/ villreinnemnda

I 2018 etablerte Rondane Nord Villreinutvalg, Rondane Sør Villreinutvalg, Sølknkletten Villreinområde og villreinnemnda for Rondane og Sølknkletten samarbeidsorganet «Villreinforum Rondane-Sølknkletten», med mål om at samarbeidet kan bidra til å til en god dialog mellom villreininteressene og andre aktører.

Formålet med tiltak 8 er å etablere en samarbeidsarena med en bredere representasjon, samtidig som det er hensiktsmessig at dialogforumet har lik utforming som tilknyttede villreinområder – tiltaket også foreslås for Knutshø og Snøhetta villreinområder i tilhørende tiltaksplaner.

Det foreslås likevel at det etableres et dialogforum for villrein der enten statsforvalteren eller fylkeskommunen villreinnemnda er hovedansvarlig for å opprette og drifte et dialogforumet.

Formålet med tiltaket er å etablere en samarbeidsarena Denne samarbeidsarenaen vil inkludere villreinnemnder og andre aktører i villreinforvaltningen, verneområdeforvaltningen, lokale, regionale og nasjonale reiselivsaktører (destinasjonsselskaper), lokalt næringsliv, landbruksnæringen, turistforeninger, samt berørte kommuner og fylkeskommuner, rettighetshavere og øvrige aktører i fjellet møtes. En slik arena vil være nyttig for å samarbeide om kanalisering og styring av ferdsel, muligheter for næringsutvikling innenfor gjeldende regelverk og for å utforme rett type markedsføring på tider av året hvor det ikke går utover sårbare villreinområder. Et dialogforum kan også benyttes for å samarbeide og gi råd om utplassering av turposter, plassering av oppkjørte løyper til hundekjøring og lignende.

Et dialogforum kan innrettes på ulike måter. Nedenfor skisseres tre mulige alternative innretninger av et dialogforum:

- I) Statsforvalteren oppretter et dialogforum
- II) Fylkeskommunene oppretter et dialogforum gjennom handlingsprogrammet til regional plan
- III) Villreinnemnda for Rondane Sølknkletten oppretter et dialogforum, som ledd i å forsterke nemdenes rolle i villreinforvaltningen

En fordel med alternativ I) er at et slikt forum vil kunne fungere som et naturlig koblingspunkt mellom de ulike delene av forvaltningen og ha en rolle i å samordne dialogen om arbeidet med oppfølgingen av tiltaksplanene lokalt i villreinområdene med oppfølgingen fra overordnet statlig myndighet. For eksempel kan forumet bidra til dialog om koordinering og oppfølging av tiltak i villreinområdet (iverksetting, datainnsamling som ferdselstillinger, overvåking osv.). En fordel med alternativ II) er at fylkeskommunen gjennom ansvaret for regional plan har en sentral rolle i den regionale forvaltningen, og at forumet kan etableres som en del av handlingsprogrammer for regional plan.

Vedr. alternativ III) er villreinnemnda allerede gitt myndighet som et særlig samarbeidsorgan i villreinforvaltningen og med ansvar for bestandsforvaltningen av villrein samt arbeid med ivaretagelse av leveområdene i forhold til bl.a. næringsutvikling og menneskelig påvirkning. Villreinnemnda samarbeider tett med kommuner, fylkeskommuner, og statsforvalteren er representert i nemda. Som oppfølging av villreinforminga, og for å videreutvikle og styrke nemdenes rolle i villreinforvaltningen, foreslås det at Villreinnemnda for Rondane og Sølknkletten oppretter et dialogforum

Uavhengig av innretning vil tiltaket trolig ikke gi en umiddelbart målbar effekt, men kan bidra til større samordning og koordinering på tvers av en fragmentert fjellforvaltning som kan ha effekt over tid. Det foreslås at et slikt dialogforum bistås med villrein faglig kompetansestøtte fra Norsk Villreinsenter. Effekten vil avhenge av hva slags oppslutning forumet får, hva slags saker en tar opp og jobber med og hvilken etterlevelse de ulike sakene får hos ansvarlige aktører. Tiltaket kan medføre behov for midler til å opprette et slikt forum, uavhengig av hvilket organ som skal være ansvarlig for gjennomføringen av tiltaket. Dette vil dekkes innenfor gjeldende budsjettammer.

Tiltak 9: Kompetanseheving om villrein for kommunestyre og fylkesting

Hovedansvar: Statsforvalteren i innlandet og Innlandet fylkeskommune

Statsforvalteren i Innlandet, i samarbeid med Innlandet fylkeskommune er hovedansvarlig for kompetanseheving om villrein i kommunestyre og fylkesting.

En generell utfordring i arealforvaltningen er at ønsket om å ivareta villreinen er til stede, men den konkrete kunnskapen om hvordan hensynet til villrein best kan ivaretas ikke alltid er tilstedeværende i forberedelse og vedtagelsen av saker som kan få negative konsekvenser for villrein. Tiltaket innebærer at Statsforvalteren, i samarbeid med fylkeskommunen skal sørge for styrking av villreinkompetansen for nye folkevalgte etter kommunevalg, med søkelys på villrein og hvordan ta hensyn til villrein i arealforvaltningen. Det bør være et mål å gjennomføre en slik opplæring regelmessig. Det kan også være aktuelt å invitere fjellstyrer, relevante grunneiere og lignende. Norsk villreinsenter, som har stor kompetanse på villrein og som kan bidra med veiledning, er også en aktuell bidragsyter. Tiltaket vil trolig ikke gi en umiddelbart målbar effekt, men økt kunnskap vil kunne bidra til at politiske beslutninger som påvirker villreinen tas på et bedre oppdatert faggrunnlag når det gjelder villrein.

Tiltak 10: Samlet vurdering av nasjonale naturrestaureringsprosjekter for å gjenopprette trekk mellom villreinområder og bedre tilstanden til villreinen frem mot 2050

Hovedansvar: Miljødirektoratet

Miljødirektoratet vil ha hovedansvaret for å gi en samlet vurdering av nasjonale naturrestaureringsprosjekter for å gjenopprette trekk mellom villreinområder og bedre tilstanden til villrein frem mot 2050.

I tidligere tider var villreinen i Snøhetta, Knutshø og Rondane del av en større stamme som trakk over disse områdene til ulike tider av året. Med utbygging av infrastruktur som vei og jernbane over Dovrefjell ble denne bestanden delt i mindre villreinområder, og i dag er det ingen kjent utveksling mellom disse villreinområdene. Dersom slike sesongtrekk skal gjenopprettes kreves det store naturrestaureringstiltak. Dersom dagens infrastruktur, menneskelige bebyggelse og aktivitet i området opprettholdes vil vei og jernbane fortsette å være fullstendige barrierer for villreinens trekk mellom de ulike villreinområdene, og beitefleksibiliteten, som er et av de viktigste klimatilpasningstiltakene for villrein, vil ikke forbedres.

Naturrestaurering kan defineres som tiltak som bidrar til å forbedre eller gjenopprette tilstand i økosystemer som er blitt forringet eller ødelagt. Regjeringen har i Meld.St. 35 (2023-2024) blant annet varslet at de innen 2030 vil klargjøre omfanget av landarealer som er forringet eller ødelagt, og vurdere målrettede og effektive naturrestaureringstiltak gjennom blant annet arbeidet med menyer av tiltak.

Det er i faggrunnlaget for Rondane, som for flere av de andre faggrunnlagene, foreslått overordnede nasjonale infrastrukturtiltak, her knyttet til miljøtunnel/viltovergang i området øst for Muen. Klima- og miljødepartementet mener det er viktig å foreta en samlet vurdering av disse forslagene, for å prioritere eventuell videre innsats med overordnede infrastrukturprosjekter i villreinområdene frem mot 2050. Det er naturlig å se til koblinger for FNs tiår for naturrestaurering, som går fram mot 2030, for å planlegge og komme i gang med utvalgte ambisiøse restaureringsprosjekter.

Vei og jernbaneprosjekter prioriteres i Nasjonal transportplan som legges fram en gang i hver stortingsperiode. Departementet viser til at prosjektene ikke er omtalt i Meld. St. nr. 14 Nasjonal transportplan 2025 – 2036. Miljødirektoratet skal ut fra dette gjøre en samlet vurdering av tiltak i de respektive faggrunnlagene i samråd med Statens vegvesen og Jernbanedirektoratet. I vurderingen skal det legges vekt på at størst mulig nytte for villreinen i forhold til kostnaden og i forhold til eventuelle naturinngrep.

I mellomtiden er det viktig at det ikke legges annen irreversibel infrastruktur i det aktuelle tiltaksområdet, og at trekk-korridoren må skjermes mot utbygging som kan hindre mulighetene til å gjenopprette gamle trekkveier. Dette er i tråd med Meld. St 18 (2023-2024) der det ble lagt vekt på at det skal være høy terskel for nye inngrep i villreinområdene. Fra Stortingets behandling av meldingen følger det også at Statsforvalterne gjennom blant annet tiltaksplanene får et tydeligere mandat til å gripe inn mot tiltak i villreinområder for å sikre at målene i meldingen om en høy terskel for nye inngrep følges opp i praksis. Tiltaket vil i seg selv ikke ha effekter for villreinen, men dersom det iverksettes naturrestaureringsprosjekter vil det ha effekt. Tiltak medfører noe merarbeid for Miljødirektoratet og dekkes innenfor gjeldende budsjettammer.

Tiltak 11: Operasjonalisering av villreinfond

Hovedansvar: Energidepartementet og Klima- og miljødepartementet

Det følger av villreinmeldingen at energimyndighetene i framtidige revisjonssaker, vil pålegge konsesjonærene å bidra til finansiering av villreinfond, i tråd med ny beregningsmetode, der det ikke finnes egnede avbøtende tiltak. For noen villreinområder er det gjennom relativt nyere vilkårsrevisjoner avsatt betydelige midler allerede. Det er behov for å etablere en ordning for at disse midlene raskt skal kunne tas i bruk til villreinformålene de er opprettet for å ivareta. Arbeidet er pågående, og Energidepartementet og Klima- og miljødepartementet tar sikte på å ferdigstille dette arbeidet i løpet av 2025.

For sammenhengens skyld kan det nevnes at det også følger av villreinmeldingen at regjeringen vil utrede om og hvordan villreinfondet kan gjøres tverrsektorielt og i tråd med miljøpåvirker-betaler-prinsippet i naturmangfoldloven § 11, i forbindelse med tyngre tekniske inngrep som vil påvirke areal som blir brukt av villrein. Klima- og miljødepartementet vil følge opp dette gjennom oppfølgingen av villreinmeldingen i samarbeid med berørte departementer.

1.1.3 Forventet effekt og konsekvenser

Klima- og miljødepartementet har etter innspill fra Miljødirektoratet vurdert hvilke forventede effekter tiltakspakken har for villrein. Overordnet vurderes tiltakene å ha liten effekt på eksisterende tilstandsutfordringer da de i liten grad har tilbakevirkende effekt på eksisterende negative faktorer. Tiltakene kan samtidig dempe framtidige negative påvirkningsfaktorer. Effekten av tiltaket knyttet til vurdering av framtidige naturrestaureringsprosjekter avhenger av hvilke naturrestaureringsprosjekter som prioriteres og vil ikke ha effekt før på lang sikt. Tiltaket om operasjonalisering av villreinfond vil ikke utgjøre noen effekt i Rondane pr. nå da det ikke er

kraftanlegg av betydning i Rondane på nåværende tidspunkt. Usikkerhetsmomenter for den forventede effekten av tiltakene for villrein er i stor grad knyttet til etterlevelseshetsgraden av virkemidlene, noe som gjør det utfordrende å gi en god vurdering av forventet effekt på villreinen i Rondane. Gitt utfall om mindre vektlegging av villrein i både utforming og oppfølging av tiltakene, vil tiltakspakken ha liten effekt på framtidige negative påvirkningsfaktorer. Gitt utfall om særlig vektlegging av villreininteresser i både utforming og oppfølging av tiltakene, vil tiltakspakken, sammen med andre tiltakspakker kunne bidra til å stanse irreversible arealendringer og vil være svært viktig for å ha mulighet til å oppnå middels kvalitet innen 2050. Gitt de særlig store utfordringene knyttet til infrastruktur, arealutnyttelse og fritidsbebyggelse i Rondane villreinområde og randsonene rundt, er usikkerheten knyttet til utformingen og etterlevelsen av disse tiltakene en kritisk svakhet som har stor betydning for måloppnåelsen.

Klima og miljødepartementet har vurdert administrative og økonomiske konsekvenser av tiltakspakken på bakgrunn av det som fremgår i faggrunnlaget, samt det som har fremkommet i løpet av involveringen i forkant av høringen. Departementets vurdering er at tiltakene knyttet til arealforvaltning samlet sett vurderes å ha lave negative konsekvenser for berørte parter og lave økonomiske kostnader. Tiltakene om kommunal planvask samt om regional og statlig arealforvaltning i tiltaksplanen, vil bidra til å gjennomføre målsetningen fra villreinmeldingen om en høy terskel for nye inngrep og en mer helhetlig arealforvaltning i villreinområdene. Dette vil ha konsekvenser for annen offentlig og privat virksomhet, men vil samlet sett verken på kort eller lang sikt medføre særlige endringer økonomisk og administrativt for fylkeskommuner, kommuner og privat virksomhet.

For enkelte tiltak i tiltakspakken der aktører oppfordres til frivillig å være ansvarlig for å gjennomføre tiltak, kan tiltaket ha konsekvenser for Klima- og miljødepartementet eksempelvis gjennom at det kan søkes om støtte til gjennomføring gjennom tilskuddsordninger på departementets budsjett. Eventuelle kostnader for gjennomføring av slike tiltak dekkes innenfor de til enhver tids gjeldende budsjetttrammer.

1.2 Skjerming av kalvings- og oppvekstperioden

1.2.1 Innledning

Våren og forsommeren er en kritisk periode for villreinen. For å skjerme denne perioden har forvaltningen valget mellom å redusere tilgjengeligheten til villreinens leveområder eller å innføre juridiske ferdselsreguleringer, som ferdselsforbud i visse soner. Det foreslås å prøve ut mindre inngripende tiltakene enn forbud; Seinere åpning av flere vinterstengte veier, sluttdato for motorisert ferdsel på snøføre, begrensinger i åpningstider for overnattingstilbud og generelt streng dispensasjonspraksis. Både for å skjerme kalvings- og oppvekstperioden og for at uforstyrta områder skal forbli uforstyrta, foreslås det felles tidsrammer for når ulike former for bruk er tillatt. «Åpningsdato» er foreslått til 18.juni og «stengingsdato» er satt til 10.oktober. Dette samsvarer med start av skolens sommerferie og høstferie. Det hadde vært mulig å differensiere denne tidsrammen noe mellom ulike områder. Gjennom prosessen har imidlertid behovet for likebehandling vært framhevet av mange. Det vurderes derfor at det er mest hensiktsmessig med en overordnet felles tidsramme.

Tiltakspakke 2: Skjerming av kalvings- og oppvekstperioden fra etter påske og fram til 18.juni	
12	Reduksjon og tilpasning av motorferdsel i utmark i villreinområder
13	Økt kunnskap og bedre samordning av motorferdsel i utmark i villreinområder
14	Digital saksbehandling og rapportering for motorferdsel i utmark

15	Villreinhensyn bør vektlegges i større grad ved søknad om nye landbruksveier i villreinområdet
16	Innskrenking av åpningstid for overnattingstilbud i villreinområdet

1.2.2 Nærmere om tiltakene i tiltakspakken

Tiltak 12: Reduksjon og tilpasning av motorferdsel i utmark i villreinområder

Hovedansvar: Staten, kommunene, verneområdemyndighetene og øvrige aktører

Tiltaket omfatter både myndigheter som gir tillatelser til motorferdsel i utmark (del A) og aktører som har direktehjemmel til motorferdsel i utmark (trenger ikke søke om tillatelse) (del B). Kommunene og verneområdestyrene har et hovedansvar på sitt myndighetsområde innenfor gjeldende regelverk å redusere og tilpasse motorferdselen i utmark i villreinområdene. Dette er ikke et pålegg eller en instruks, men en oppfordring til at kommunene og verneområdestyrene bidrar til redusert og tilpasset motorferdsel. De aktører som gjennomfører motorferdsel i tråd med en direktehjemmel i regelverket bør gjennomgå sin egen motoriserte ferdse i villreinområdet, og så langt mulig reduserer motorferdselen til det som er nødvendig.

Det pågår en del motorisert ferdse i villreinområder, blant annet motorferdsel til private hytter, turisthytter, oppsyns- og forvaltningsvirksomhet, forskningsaktivitet, samt motorferdsel i forbindelse med drift av offentlige anlegg, og aktivitet i regi av forsvaret. Motorferdselen skjer typisk med snøskuter, helikopter, sjøfly, ATV, biler og andre kjøretøyer på veier og «sleper». Motorferdsel en av mange faktorer som kan forstyrre villreinen og utgjør i sum en betydelig belastning på villreinens arealbruk og trekk-adferd. Den samlede belastningen av motorferdsel omfatter både lovlig motorferdsel og eventuell ulovlig motorferdsel. Lovlig motorferdsel i villreinområdene skjer på grunnlag av regelverk som tillater ferdse direkte, uten søknad, og ferdse som tillattes gjennom søknad.

Med det faggrunnlaget vi i dag besitter, har departementet grunn til å mene at det totale omfanget av motorferdsel er for høyt i en del villreinområder. Det er vår oppfatning at det enkelte steder er en svært liberal tillatelsespraksis som bidrar til negativ påvirkning på villreinen.

For å legge til rette for en bedre tilstand for villreinen, må det samlede omfanget av motorferdselen reduseres og i større grad enn i dag tilpasses villreinens behov. Dette innebærer at det totale omfanget av motorferdsel må nedjusteres, kanaliseres og at sårbare områder må skjermes.

For å bidra til dette foreslår departementet flere tiltak som bør ses i sammenheng. Departementet mener det er behov for økt kunnskap om dagens praksis, økt kunnskap om hvordan motorferdsel kan bedre tilpasses villreinens behov og økt samordning mellom aktørene som forvalter motorferdsel i villreinområdene, se tiltak 13. Et digitalt saksbehandlingssystem kan bidra til dette, se tiltak 14. Fordi tilstanden for villreinen i mange områder er kritisk eller i dårlig tilstand, mener departementet at det allerede er grunn til å oppfordre forvaltningsmyndighetene i villreinområdene om å vurdere kritisk den motorferdsel de tillater eller selv utfører og å bidra til at omfanget av motorferdsel reduseres. Tiltak 12 handler derfor om å redusere omfanget av motorferdselen og justere aktiviteten i villreinområdene. Særlig er det viktig å redusere omfanget i sårbare perioder og/eller områder for villreinen.

Del A:

Forvaltningsmyndigheter som vurderer søknader som motorferdsel bør blant annet ta utgangspunkt i følgende målsetninger:

- Utgangspunktet for vurderingen er en avveining av nytteverdien av motorferdselen holdt opp mot ulemper- og skadevirkninger
- Antall turer som innvilges vurderes kritisk ut fra en vurdering av behov og hva som anses nødvendig
- Motorferdsel kanaliseres utenom områder og tidsperioder som er viktige for villrein
- Motorisert ferdsel i utmark på snødekt mark opphører senest 10. april eller første virkedag etter påske om den faller senere.
- Økt samordning ved utforming av tillatelser og rapportering, se tiltak 13.

For å vurdere om forvaltningsmyndighetene faktisk bidrar til en reduksjon i motorferdsel, er det nødvendig å utvikle bedre oversikt over den motorferdsel som gjennomføres i dag og å følge med på utviklingen over tid. Departementets forslag til tiltak 14 vil forenkle rapportering på området. I tråd med planen som presenteres i tiltak 13 vil det videre avdekkes hvorvidt motorferdselen ikke reduseres eller bedre tilpasses villreinen, og i så tilfelle vil departementet vurdere om det er behov for å ta i bruk statlige virkemidler. Dette kan for eksempel være å regulere motorferdsel etter motorferdselregelverket, eller å benytte seg av instruksjonsmyndighet i verneområder i større grad. Det vil være særlig aktuelt å bruke slike virkemidler i områder der omfanget av motorisert ferdsel er over det som er forsvarlig for villreinen og der en i utgangspunktet forventer en betydelig nedgang i motorisert ferdsel.

Del B:

Motorferdsel som gjennomføres i tråd med en direktehjemmel i regelverket oppfyller forutsetningsvis et samfunnsnyttig behov, og det er derfor i utgangspunktet større grunn til å tillate mer ulemper ved slik ferdsel enn ved annen ferdsel. Det er likevel grunn til at aktører med slik adgang til motorferdsel kritisk gjennomgår sin egen motoriserte ferdsel i villreinområdet, og så langt mulig reduserer motorferdselen til det som er nødvendig. Hensynet til å ivareta samfunnsnyttig virksomhet kan i flere tilfeller ivaretas gjennom mindre justeringer eller tilpassing av aktivitet. Akutte behov vil det sjeldent være mulig å tilpasse, men aktivitet det er mulig å planlegge på forhånd bør i størst mulig grad legges til tider og steder som er tilpasset villreinens behov. Siktemålet om å redusere og justere motorferdsel omfatter også statlige myndigheters motorferdsel. Miljødirektoratet får ansvar for å kartlegge, og koordinere i samråd med berørte sektorer, en mulig reduksjon i den statlige motorferdselen i villreinområdene vurdert opp mot samfunnsnyttien av aktivitetene.

Tiltaket skal føre til reduserte forstyrrelser fra motorferdsel og kan samlet gi betydelig positiv effekt for villrein. Tiltaket vil medføre mindre fleksibilitet og mindre aktivitet for utøvere av motorferdsel i villreinområdene. Kostnadene ved tiltaket anses forholdsvis lave, og knytter seg i hovedsak til administrative kostnader for forvaltningen.

Tiltak 13: Økt kunnskap og bedre samordning av motorferdsel i utmark i villreinområder

Hovedansvar: Miljødirektoratet

Delansvar: Statsforvaltere, kommunene, verneområdemyndighetene, andre aktører

Tiltaket omfatter både myndigheter som gir tillatelser til motorferdsel i utmark og aktører som har direktehjemmel til motorferdsel i utmark (trenger ikke søke om tillatelse). Miljødirektoratet har et

hovedansvar for at det kommer på plass økt kunnskap og for å koordinere arbeidet med bedre samordning av motorferdsel. Kommuner, statsforvaltere, verneområdemyndigheter og andre aktører har et delansvar for tiltaket ved å bidra til økt kunnskap og sikre at det blir en bedre samordning av motorferdselen.

Forvaltningen av motorferdsel i utmark er preget av at den reguleres av flere regelverk og flere aktører. Regulering av motorferdsel i villreinområdene skjer gjennom motorferdselloven og - der det er verneområder – gjennom verneforskrifter. Lovlig motorferdsel i verneområdene forutsetter at motorferdselen er tillatt også i eller i medhold av motorferdselloven. Utgangspunktet er at motorferdsel i utmark er forbudt, men regelverkene åpner i hovedsak for at motorferdsel som skal dekke et allment anerkjent nytteformål er direkte tillatt. Utover dette kan motorferdsel tillates etter søknad for visse formål som er angitt i regelverket eller etter dispensasjon på visse vilkår. Regelverkene begrenser motorferdsel for rene rekreasjonsformål og det er ikke adgang til å legge for eksempel snøskuterløyper i nasjonale villreinområder, men for øvrig har forvaltningsmyndighetene et visst handlingsrom til å bestemme omfanget av motorferdselen. Restriksjonsnivå og hjemler for motorferdsel kan variere både mellom de ulike verneforskriftene og mellom verneforskrifter og motorferdselloven.

I tillegg til at det er flere regelverk som regulerer motorferdselen i villreinområdene, forvaltes den tillatelsesbaserte motorferdselen av en rekke ulike aktører. De totalt 209 verneområdene som ligger i villreinområdene forvaltes av 40 ulike forvaltningsmyndigheter (nasjonalpark- og verneområdestyrer, tilsynsutvalg, statsforvaltere og kommuner). Kommunen er ansvarlig myndighet etter motorferdselloven. Det er ikke en helhetlig samordning av praksis mellom aktørene som er ansvarlig for tillatelsesbasert motorferdsel i villreinkommuner. Ulik praksis kan delvis være et naturlig og ønsket resultat av lokal forvaltning. En mer liberal praksis i ett område kan imidlertid bidra til å fordreie villreinen til områder med mindre motorferdsel og dermed redusere villreinenes areal totalt sett. Ulik praksis kan også legge press på myndigheter som ønsker å være restriktive og også utfordre regelverkets legitimitet. Flere aktører har pekt på en liberal og/eller varierende dispensasjonspraksis og manglende oversikt over samlet motorferdsel og vurderinger av effekt

På denne bakgrunn er det behov for en bedre samordning av tillatelses- og dispensasjonspraksisen blant kommuner og verneområdemyndigheter. Forvaltningsmyndighetene oppfordres til å samordne seg mer med sikte på en mer restriktiv og ensartet praktisering av tillatelser og krav til motorferdsel i villreinområdene. Tiltaket må ses i sammenheng med tiltak 12 der forvaltningsmyndighetene og andre aktører oppfordres til å vurdere kritisk den motorferdsel de tillater eller selv utfører og å bidra til at omfanget av motorferdsel reduseres.

Departementet ønsker å legge til rette for bedre samordning og at tillatelses- og dispensasjonspraksisen blir bedre tilpasset villreinenes behov. Miljødirektoratet har, på oppdrag fra departementet, utarbeidet en anbefaling til samordningsplan i tråd med dette. Departementet vurderer flere av anbefalingene som fornuftige, og foreslår å ta utgangspunkt i en trinnvis samordningsprosess:

- 1) Etablere et kunnskapsgrunnlag om dagens forvaltningspraksis
- 2) Gjennomgå vedtak om motorferdsel i utmark
- 3) Utvikle og gjennomføre kursserie om regelverk og villreinenes behov
- 4) Etablere dialogforum for de enkelte villreinområdene
- 5) Vurdere effekten av økt samordning og økt veiledning

Arbeidet skal ledes og koordineres av Miljødirektoratet.

Tiltak 14: Digital saksbehandling og rapportering for motorferdsel i utmark

Hovedansvar: Miljødirektoratet

Delansvar: statsforvaltere, verneområdestyrer og kommuner

Tiltaket omfatter myndigheter som gir tillatelser til motorferdsel i utmark. Miljødirektoratet har et hovedansvar for at systemet kommer på plass. Kommuner som frivillig vil bruke systemet, samt statsforvaltere og verneområdemyndigheter har et delansvar for å bruke systemet.

Et enklere og mer samordnet system for saksbehandling i motorferdselsaker er etterspurt både nasjonalt og i villreinområdene spesielt. Miljødirektoratet skal derfor utarbeide et digitalt system for saksbehandling og rapportering i forbindelse med tillatelser og dispensasjoner til motorferdsel i utmark. Systemet skal utformes med sikte på at det kan brukes i hele landet, dvs. både innenfor og utenfor villreinområdene, og på saker både etter motorferdselloven og etter verneforskriftene. Et slikt system kan ha flere fordeler. Det vil gjøre søknadsbehandlingen mer brukervennlig, og samtidig være ressursbesparende for den myndigheten som behandler søknaden. Et digitalt saksbehandlingssystem kan legge til rette for bedre kunnskap om den samlede motorferdselen både i ett område, og på et nasjonalt nivå. Det er i dag ingen samlet oversikt over omfanget av motorisert ferdse i utmark innenfor villreinområdene. Gjennom et digitalt system kan en for eksempel legge til rette for enklere og mer enhetlig rapportering og eller en kan hente ut data det er særlig interesse av å belyse, for eksempel omfanget av motorferdsel i et sårbart villreinområde. Det er også mulig å tenke seg at vedtakene automatisk overføres til Miljøvedtaksregisteret. Digital saksbehandling kan også bidra til å gjøre tillatelsesbasert kjøring mer kontrollerbart for kontrollmyndigheter i felt.

Tiltaket i seg selv vil ikke bedre forholdene for villreinen, men det vil gi et svært viktig grunnlag for en god forvaltning av motorferdselen i villreinområdene. Tiltaket vil medføre en del kostnader til utarbeidelse som tas innenfor gjeldende budsjetttrammer, og kan føre til en justering av forvaltningen av motorferdselen med tilhørende behov for blant annet opplæring. På sikt kan tiltaket imidlertid gi gevinster i form av mer effektiv saksbehandling, bedre kvalitet på vedtakene og bedre kunnskap.

For at etableringen av et slikt system skal fungere etter hensikten er det nødvendig at publikum og forvaltningsmyndigheter benytter systemet. Departementet kan i dag ikke pålegge kommuner å bruke et slikt system. Det er derfor frivillig. Dersom det eventuelt skal være pliktig for kommunene å bruke et slikt system, kreves det etter departementets vurdering lovendringer. Departementet vil se nærmere på hvilke eventuelle lov- eller forskriftsendringer som kreves. Departementet kan derimot pålegge statlige forvaltningsmyndigheter for verneområder, det vil si statsforvalterne og verneområdestyrene, å bruke et nasjonalt saksbehandlingssystem for motorferdsel i verneområder i kraft av den generelle instruksjonsmyndigheten over underordnede organer.

Tiltak 15: Villreinhensyn bør vektlegges i større grad ved søknad om nye landbruksveier i villreinområdet

Hovedansvar: Kommunene

Tiltaket innebærer at kommunene oppfordres til å vektlegge villreinhensyn i større grad ved søknad om nye landbruksveier etter landbruksveiforskriften. Formålet med tiltaket er å bidra til å unngå økt tilgjengelighet inn i sårbare områder for villreinen ved etablering av nye landbruksveier.

Behandling av søknader om nybygging og ombygging av landbruksveier skjer etter forskrift om planlegging og godkjenning av landbruksveier. Formålet med forskriften er å sikre at planlegging og bygging av landbruksveier skjer på en måte som skal gi landbruksfaglige helhetsløsninger, og samtidig at det skal legges vekt på hensynet til miljøverdier som blant annet naturmangfold. Det følger videre av forskriftens § 3-2 at saker etter forskriften skal undergis landbruksfaglige og miljøfaglige vurderinger, hvor det blant annet skal legges vekt på konsekvenser som bygging, ombygging og bruk

av veien vil ha for miljøverdier. Det skal framgå av vedtaket at det er gjort vurderinger i samsvar med naturmangfoldloven § 7. Fra dette følger det at villrein hensyn skal vurderes ved søknader om nye landbruksveier i og nær villreinområder. Ved godkjenning av søknader kan kommunen i tillegg etter § 3-3 sette vilkår om blant annet miljømessig tilpasning av veien, vilkår som begrenser motorisert ferdsel på veien eller vilkår som er påkrevd av hensyn til de formålene denne forskriften skal tjene, jf. § 1-1.

Statsforvalteren i Innlandet har i tillegg presisert praksisen for høring av saker om nye landbruksveier i villreinområdene gjennom brev til kommunene. Fra dette følger:

Dersom nye landbruksveger går inn i sonen for nasjonalt villreinområde, skal søknadene sendes på høring til Statsforvalteren og den berørte villreinnemnda. Dette gjelder uansett vegklasse, unntatt enkle driftsveger og traktorveger utelukkende til skogbruksformål som bare går i produktiv skog. Kommunene vurderer da selv om det er behov for høring.

Villreinnemnda har klagerett på landbruksveier i nasjonalt villreinområde. Det er imidlertid ønskelig at villreinnemnda gjøres til høringspart når det søkes om bygging av nye landbruksveier, i tråd med brevet fra statsforvalteren i innlandet, slik at man på den måten sikrer at villrein hensyn ivaretas.

Videre følger det av regional plan for Rondane-Sølknkletten at dersom det gis tillatelse til etablering av nye veier, skal det settes vilkår om stenging av bom. Eksisterende veier som er anlagt i landbrukssammenheng, bør stenges med bom. Gjennom dette tiltaket oppfordres kommunen til å gi vilkår om at det skal skiltes med motorferdsel forbudt, og at det fremgår av skiltet at forbudet også gjelder el-sykkel. Veiene kan brukes til tradisjonell jord- og skogbruksdrift. I tillegg bør Mattilsynet og andre faginstanser ha adgang i forbindelse med nødvendig bruk.

Tiltak 16: Innskrenking av åpningstid for overnattingstilbud i villreinområdet

Hovedansvar: Kommunene og eventuelle private eiere/gjeterlag

DNT har allerede på frivillig basis gått inn for en ordning der turisthyttene, også selvbetjeningskvarterene er stengt fra 1. mai til 10. juni av hensyn til villreinkalvingen og den første tiden etter kalving. Tiltaket innebærer at denne perioden foreslås utvidet til å gjelde fra dagen etter andre påskedag til 18. juni, jf. «felles åpningsdato» i villreinområdet. I villreinområdet er det i tillegg flere hytter og buer, eid av private, fjellstyrer og gjeterlag. Det oppfordres til at også disse hyttene stenges for allmenn tilgang/utleie i samme periode (dagen etter 2. påskedag til 18. juni), med unntak av nødvendig formål. Kommersielle reiselivsbedrifter vil berøres av tiltaket. For hytter og buer lengre inn i fjellet vurderes konsekvensene å være lave. Tiltaket oppfordrer til at aktørene frivillig slutter seg til gjennomføringen av tiltaket, og innebærer ikke statlige pålegg/statlig myndighetsutøvelse dersom aktørene ikke ønsker å gjennomføre tiltaket. Kommuner, gjennom drift av fjellstyrene, private og gjeterlag er ansvarlige for gjennomføring av tiltaket.

1.2.3 Forventet effekt og konsekvenser

Klima- og miljødepartementet har etter innspill fra Miljødirektoratet vurdert hvilke forventede effekter tiltakspakken har for villrein. En reell reduksjon av motorferdsel vil kunne bidra til å skjerme villreinen i kalvings- og oppvekstperioden. Redusert tilgjengelighet for utøvere av friluftsliv ved at hyttetilbud stenger i den samme perioden vil også bidra til redusert ferdsel og forstyrrelser i viktige

områder for reinen. Det er imidlertid knyttet usikkerhet til effekten av tiltakene ettersom de avhenger av frivillig tilslutning, og fordi deler av dagens ferdselsmønster ikke er omfattet.

Klima og miljødepartementet har vurdert administrative og økonomiske konsekvenser av tiltakspakken på bakgrunn av det som fremgår i faggrunnlaget, samt det som har fremkommet i løpet av involveringen i forkant av høringen. Departementets vurdering er at tiltak som vil føre til endringer i praksis for å tillate ulike former for bruk og aktivitet, blant annet knyttet til ferdsel eller motorferdsel, vil ha konsekvenser for brukere av fjellet på ulike måter.

For tiltaket knyttet til samordning av motorferdsel vil den videre oppfølgingen av tiltaket kreve administrative og begrensede økonomiske ressurser fra kommunene, verneområdemyndighetene og eventuelt også fylkeskommunene og statsforvalterne. Dersom tiltaket resulterer i en samlet reduksjon av motorferdselen i villreinområdet etter formålet, vil tiltaket innebære at enkelte brukere vil få tildelt færre motorferdsel-tillatelser enn tidligere, som kan gi noe mindre fleksibilitet for transport av mat, utstyr og personer til og fra private hytter. Økonomiske og administrative konsekvenser knyttet til tiltaket om innføring av et digitalt saksbehandlingssystem for motorferdsel vil vurderes nærmere i den pågående utredningen. Tiltaket om utsatt åpningstid for kommersielle overnattingstilbud i nasjonalt villreinområde som innebærer at det ikke er tillat å tilby overnatting mellom dagen etter andre påskedag og 18. juni vil berøre tilbydere av overnattingstilbud i villreinområdet, for buer lengre inn i fjellet vurderes konsekvensene å være lave.

Kostnader knyttet til gjennomføring av tiltakene vil dekkes innenfor de til enhver tid gjeldende budsjetterammer.

1.3 Ikke-motorisert ferdsel

1.3.1 Innledning

Folk ferdes i Rondane både i forbindelse med næring (reiseliv, landbruk) og fritid. Det store volumet av ferdsel utgjøres av fritidsferdsel. Det er også her vi sannsynligvis har hatt den største økningen de siste femti årene.

Menneskelig ferdsel er en sentral påvirkningsfaktor for villreinen, og gjør det utfordrende for reinen å flytte seg fritt innenfor villreinområdet. I de tilfellene der mildere virkemidler ikke lykkes med å oppnå en mer villreinvennlig ferdsel er det derfor behov for muligheter for å kunne regulere ferdselen i større grad enn i dag, både innenfor og utenfor verneområdene. Som en del av oppfølgingen av Meld.St. 18 (2023-2024) har Klima- og miljødepartementet igangsatt en utredning i Miljødirektoratet av virkemidler for ferdselsregulering, der det blant annet skal vurderes å innføre en ny hjemmel i naturmangfoldloven for å kunne fastsette tids- og arealavgrensede ferdselsrestriksjoner i villreinområder. Eventuelle forslag til endringer i naturmangfoldloven vil gjennomføres som en alminnelig regelverksprosess.

Tiltakspakke 3: Ikke-motorisert ferdsel	
17	Regulering av ferdsel utenfor verneområder i Rondane villreinområde
18	Vurdere regelverksendringer for å muliggjøre regulering av ulike former for ferdsel innenfor verneområder i Rondane villreinområde
19	Ferdselsrelaterte informasjons- og veiledningstiltak i Rondane villreinområde
20	Kanalisering av ferdselen gjennom sti- og løypeplaner i Rondane villreinområde
21	Vurdere styrking av villreinoppsyn og forvaltning
22	Tilrettelegging for økt sikkerhet, kvalitet og profesjonalitet i guidede reiselivsopplevelser, ved å støtte opp under arbeidet med en Norsk Standard for guider

4.3.2 Nærmere om de enkelte tiltakene

Tiltak 17: Regulering av ferdsel utenfor verneområder i Rondane villreinområde

Hovedansvar: Klima- og miljødepartementet og Miljødirektoratet

Menneskelig ferdsel er en sentral påvirkningsfaktor for villreinen, og gjør det utfordrende for reinen å flytte seg fritt innenfor villreinområdet. I de tilfellene der mildere virkemidler ikke lykkes med å oppnå en mer villreinvennlig ferdsel er det derfor behov for muligheter for å kunne regulere ferdselen i større grad enn i dag, både innenfor og utenfor verneområdene. Som en del av oppfølgingen av Meld. St. 18 (2023-2024) har Klima- og miljødepartementet igangsatt en utredning i Miljødirektoratet av virkemidler for ferdselsregulering, der det blant annet skal vurderes å innføre en ny hjemmel i naturmangfoldloven for å kunne fastsette tids- og arealavgrensede ferdselsrestriksjoner i villreinområder utenfor eksisterende verneområder. Eventuelle forslag til endringer i naturmangfoldloven vil gjennomføres som en alminnelig regelverksprosess.

Tiltak 18: Vurdere regelverksendringer for å muliggjøre regulering av ulike former for ferdsel innenfor verneområder i Rondane villreinområde

Hovedansvar: Klima- og miljødepartementet og Miljødirektoratet

Det er omfattende overlapp i areal mellom verneområder og villreinområder, og flere verneområder har formål som omfatter hensynet til villreinen. Verneforskriftene er imidlertid ikke systematisk gjennomgått med tanke på regulering av ulike typer ikke-motorisert ferdsel som forstyrrer villrein. Eksempler er villreinsafari, hundekjøring, fatbike-sykling på snøføre, el-sykling, kiting og pack-rafting. Som ledd i oppfølgingen av Meld.St. 18 (2023-2024) er Miljødirektoratet derfor bedt om å gjøre en overordnet vurdering av behovet for endringer i reglene for ferdsel i alle verneforskrifter for verneområder som ha overlappende areal med villreinområder. Eksempelvis er organisert ferdsel per i dag ikke søknadspliktig innenfor en del landskapsvernområder som har overlappende areal med villreinområder. Naturmangfoldloven åpner ikke opp for å regulere ferdsel til fots i landskapsvernområder. Det kan derfor blant annet være grunn til å vurdere behovet for at enkelte landskapsvernområder også helt eller delvis blir vernet som biotopvernområde i de tilfellene det er særlige ferdselsutfordringer. Biotopvernområde er en underkategori av verneområder etter naturmangfoldloven kapittel V om områdevern. Biotopvernområde kan verne et område som har eller kan få særskilt betydning som økologisk funksjonsområde for en eller flere nærmere bestemte arter, eksempelvis for villrein. I biotopvernområder kan det blant annet fastsettes forbud mot ferdsel som kan påvirke eller forstyrre arten eller dens livsbetingelser.

Det er behov for å se på om enkelte ferdselsformer, som for eksempel kiting, bør reguleres nærmere av hensyn til villrein i gjeldende verneforskrifter. Tiltaket innebærer at Miljødirektoratet vurderer behovet for endringer i eksisterende verneforskrifter. Klima- og miljødepartementet vil deretter vurdere behovet for å sette i verk regelverksprosesser for å regulere ferdsel i eksisterende verneområder av hensyn til villrein. Tiltaket har ikke til hensikt å begrense eksisterende rettigheter knyttet til landbruksnæring. Eventuelle forslag til endringer vil gjennomføres gjennom alminnelige regelverksprosesser.

Tiltak 19: Ferdelsrelaterte informasjons- og veiledningstiltak i Rondane villreinområde

Hovedansvar: Klima- og miljødepartementet, Miljødirektoratet og DNT

Dagens bruk og brukere av Rondane er mange og ulike, og det er behov for lett tilgjengelig og kvalitetssikret kunnskap om villreinområdet og hvordan ta hensyn til villreinen. Økt satsning på informasjon rettet mot besøkende bør ha fokus på både å kanalisere folk bort fra de mest sårbare

områdene for villreinen, men også å informere folk om hvordan man bør oppføre seg i møte med villrein. Det er behov for en økt satsning på både fysisk og digital informasjon rettet mot brukere av villrein fjellet, både lokale og tilreisende. Følgende informasjonstiltak er nødvendige: flerspråklig, fysisk informasjon (plakater og infoskilt ved parkeringsplasser og innfallsporter), informasjon på digitale plattformer (Ut.no, sosiale medier etc.) og å videreføre informasjonsrådgiverstilling for verneområdeforvaltningen. Tiltaket er en langsiktig investering som det er vanskelig å måle konkrete effekter av, men vil kunne virke holdningsskapende og dermed bidra i det langsiktige arbeidet med bevaring av villrein. Klima- og miljødepartementet vil kunne være delansvarlig for tiltaket eksempelvis gjennom at støtte til gjennomføring kan falle inn under tilskuddsordningene på kap. 1420, post 81, og kap. 1420, post 60 på Klima- og miljødepartementets budsjett, og at aktørene kan søke om tilskudd til tiltaket.

Tiltak 20: Kanalisering av ferdselen gjennom sti- og løypeplaner i Rondane villreinområde

Hovedansvar: Kommunene og fylkeskommunen

Ett av de fem strategiske områdene for villreinemeldingen (Meld. St. 18 (2023-2024)) er økt tilrettelegging av villreinvennlig ferdsel, og det er viktig at tiltaksplanene etter kvalitetsnormen bidrar til å tilrettelegge for ferdsel knyttet til rekreasjon som tar bedre hensyn til villrein. Dette kan eksempelvis innebære å kanalisere ferdselen i et villreinområde vekk fra områder som er viktige for villreinen, og ut mot områder der ferdsel ikke forstyrrer villreinen. Tiltaket er ikke ment å ramme ferdsel knyttet til utøvelse av næringsvirksomhet. I tillegg til tiltakene i tiltaksplanen knyttet til friluftsansjoner hytte-, sti- og løypenett, og tiltak knyttet til ulike veier som skaper ferdsel innover i villreinområdet, er det også ønskelig med en helhetlig sti- og løypeplanlegging på tvers av kommunene i Rondane Sør. Utarbeiding av kommunale og eventuelt regionale sti- og løypeplaner kan være et viktig virkemiddel for å lykkes med en helhetlig kanalisering av ferdselen innad i et villreinområde. Alle kommunene bør ha en sti- og løypeplan, eventuelt bør det utarbeides en felles plan som innarbeides i regional plan. Det bør være en målsetning å kanalisere ferdselen gjennom én merket hovedsti fra nord til sør i Rondane. Tiltaksplanen foreslår å legge ned flere stier i villreinområde, noe som bidrar mot denne målsetningen

Tiltaket innebærer at fylkeskommunene i forbindelse med revidering av handlingsprogrammet i regional plan oppfordres til å tilrettelegge for en samordnet planleggingsprosess for en felles sti- og løypeplan i Knutshø villreinområde. Dette er også i tråd med handlingsplanen for friluftsliv fra 2018, der kommunene og fylkeskommunene ble oppfordret til å revidere sine sti- og løypeplaner. Klima- og miljødepartementet vil kunne være delansvarlig for tiltaket eksempelvis gjennom at støtte til gjennomføring kan falle inn under tilskuddsordningene på kap. 1420, post 81, og kap. 1420, post 60 på Klima- og miljødepartementets budsjett, og at aktørene kan søke om tilskudd til tiltaket.

Tiltak 21: Vurdere styrking av villreinoppsyn og veiledning

Hovedansvar/delansvar: Klima- og miljødepartementet og Landbruks- og matdepartementet

For at ferdselsrelaterte informasjons- og kanaliseringstiltak skal fungere etter hensikten, er det også viktig at det er personer ute i villreinområdene som kan informere og veilede de som ferdes i disse områdene, og at oppsynsaktiviteter styrkes. Det er derfor behov for å vurdere om det på sikt er nødvendig med styrking av oppsyn og veiledning av hensyn til å tilrettelegge for en mer villreinvennlig ferdsel. Dette dekkes innenfor gjeldende økonomiske rammer.

Tiltak 22: Tilrettelegging for økt sikkerhet, kvalitet og profesjonalitet i guidede reiselivsopplevelser, ved å støtte opp under arbeidet med en Norsk Standard for guider

Hovedansvar: Nærings- og fiskeridepartementet

I Hurdalsplattformen har regjeringen uttrykt en ambisjon om å utvikle en nasjonal godkjenningsordning for lokal- og region guider, turledere og fjellførere, i samarbeid med friluftorganisasjonene. Regjeringen følger nå opp dette med å støtte opp om arbeidet med å utvikle en Norsk Standard til guider.

Organisert ferdsel innebærer et potensiale for kanalisering av ferdsel, mer hensynsfull ferdsel og formidling av kunnskap. I motsetning til i mange andre land er det imidlertid ikke noen krav om slik kunnskap til de som ønsker å arrangere organiserte turer i naturen. Dette har vært etterlyst i flere sammenhenger, også av reiselivsnæringen selv, jfr. den siste nasjonale reiselivsstrategien (2030) og i reisemålsutvalgets tilråding (NOU 2023:10). En norsk standard kan, dersom næringen selv ønsker det, være et første steg på veien til en sertifiseringsordning. Tiltaket kan på sikt bli et positivt virkemiddel også for villreinforvaltningen.

1.3.3 Forventet effekt og konsekvenser

Klima- og miljødepartementet har etter innspill fra Miljødirektoratet vurdert hvilke forventede effekter tiltakspakken har for villrein. Tiltakspakken inneholder tiltak som på sikt skal utvikle konkrete virkemidler som kan brukes i forvaltningen. Det dreier seg om å få etablert hensiktsmessige hjemler for å regulere ferdsel, som senere vil kunne komme til anvendelse for å skjerme villreinen. Disse vurderes at vil fylle mangler i dagens lovverk og vil kunne ha god virkning i Rondane villreinområde. I tillegg er det myke virkemidler innenfor informasjon og veiledning, som kan bidra positivt til å redusere forstyrrelser, men som det er usikker effekt av. Gitt utfordringen med omfanget av menneskelig ferdsel i fjellområdet i dag, er det allikevel knyttet usikkerhet til hvorvidt tiltakene vil være tilstrekkelige til å få denne påvirkningsfaktoren under kontroll. Et tiltak som vil være viktig er kanalisering av ferdsel og kritisk gjennomgang av løypenett og annen infrastruktur i fjellområdet, og at det tas hensiktsmessige grep for kanalisering av ferdselen. Videre vil det være sentralt hvorvidt tiltaket om kanalisering av ferdsel gjennom sti- og løypeplan fører til at det i Rondane vil være én t-merket sti gjennom Rondane Nord til Sør.

Klima og miljødepartementet har vurdert administrative og økonomiske konsekvenser av tiltakspakken på bakgrunn av det som fremgår i faggrunnlaget, samt det som har fremkommet i løpet av involveringen i forkant av høringen. Departementets vurdering er at tiltak som vil føre til endringer i praksis for å tillate ulike former for bruk og aktivitet, vil ha konsekvenser for brukere av fjellet på ulike måter. Som en konsekvens av tiltaket kan det også bli mer krevende å kunne få gjennomført enkelte former for aktiviteter. For eksempel kan konsekvensen av en mer villreinvennlig ferdsel være negative for personer som bruker villreinområdene til opplevelse og rekreasjon, dersom tur- og bruksmulighetene blir endret. Generelt forventes tiltak som fører til at tillatelser og løyver til menneskelig aktivitet blir unngått eller redusert, føre til positiv endring for villreinen eller unngått negativ endring.

Eventuelle endringer i verneforskrifter for å muliggjøre regulering av ferdsel innenfor verneområder i Rondane villreinområde, vil kreve utredninger og følge alminnelige rutiner for høring før vedtagelse. Tiltak knyttet til informasjon er både alene, og i kombinasjon med andre ferdselsrelaterte tiltak, et virkemiddel som forventes å føre til en mer villreinvennlig ferdsel i villreinområdet.

Informasjonsarbeid vil kreve betydelige ressurser, både knyttet til oppfølging og forsterking av andre

ferdselsrelaterte tiltak i tiltaksplanen, fysisk informasjon (plakater og infoskilt ved parkeringsplasser og innfallsporter), informasjon på digitale plattformer (Ut.no, sosiale medier etc.), og eventuelt knyttet til finansiering av en kommunikasjonsrådgi-verstilling i verneområdeforvaltningen. Tiltak knyttet til kanalisering av ferdsel gjennom sti- og løypeplanlegging vil kreve enkelte administrative og økonomiske ressurser i kommunene og fylkeskommunene.

For enkelte tiltak i tiltakspakken der aktører oppfordres til frivillig å være ansvarlig for å gjennomføre tiltak, kan tiltaket ha konsekvenser for Klima- og miljødepartementet eksempelvis gjennom at det kan søkes om støtte til gjennomføring gjennom tilskuddsordninger på departementets budsjett. Eventuelle kostnader for gjennomføring av slike tiltak dekkes innenfor de til enhver tids gjeldende budsjetttrammer.

Kostnader knyttet til gjennomføring av tiltakene vil dekkes innenfor de til enhver tid gjeldende budsjetttrammer.

1.4 Redusere risiko for sykdom og parasitter, samt økt kunnskap om predasjon og klimaendringers påvirkning på villrein

1.4.1 Innledning

Utmarksbeite, både i fjellet og i lavereliggende skogsområder, er en driftsform med lang tradisjon i Norge, og er en svært viktig del av næringsgrunnlaget i mange kommuner. Tamreindrift, seterdrift, skogsdrift, beitebruk og andre utmarksnæringer skaper og holder i hevd spesielle natur- kulturmiljø og landskapsverdier. Blant annet ble norsk seterdrift oppført på UNESCOs liste *over immateriell kulturarv* 4. desember 2024. Gjennom å utnytte føreheter som ikke kan høstes på noen annen måte enn gjennom beitebruk, utgjør utmarksbeite en viktig ressurs. Utmarksbeiting legger også grunnlag for mulig økt selvforsyning. Det er flere planter som er direkte knyttet til beitebruk, og beitebruk fører således til økt biologisk mangfold. Mange naturtyper og plantearter er avhengig av beiting. Beitedyr rydder terreng, og bidrar til å forsinke eller forhindre gjengroingen i fjellet. Dette gjør landskapet mer tilgjengelig. Villreinen har i årtier levd i sameksistens med beitedyr deler av året i flere av de nasjonale villreinområdene. Det er behov for mer kunnskap om effekten av beitetrykk, villreinens arealutnyttelse, dyrehelse, samt størrelse og kondisjon på villreinen. Det er ingen generell regulering for bruk av saltstein til husdyr i Norge, med unntak av i Nordfjella og på Hardangervidda. I disse to villreinområdene er bruken av saltstein strengt regulert. Kunnskap viser at saltsteinplasser for husdyr tiltrekker seg villrein og andre hjortedyr. Funn av saueparasitter hos villrein og utbrudd av skrantesyke i Nordfjella og på Hardangervidda, gjør det aktuelt å se nærmere på i hvor stor grad saltsteinplasser kan bidra til overføring av sykdom og parasitter mellom sau og villrein. Det finnes mye kunnskap om hvordan sykdom og parasitter påvirker villrein. Hvorvidt det er behov for ytterligere kunnskapsinnhenting om effekten av saueparasitter på villrein, og hvordan parasittbelastning kan virke inn på villreinhelse og kalvevekter, må utredes nærmere. Det foreslås å inngå et samarbeid med beitenæringen om felles kunnskapsutfordringer knyttet til beite, for å finne frem til lokale tiltak som kan redusere eventuelle negative påvirkninger av beitedyr i Rondane. Et slikt samarbeid vil legge til rette for å finne frem til gode løsninger lokalt som er tilpasset områdets utfordringer, og som ivaretar både villreinhensynet og hensynet til bruk og utnytting av utmarksbeitet.

Tiltakspakke 4: Redusere risiko for sykdom og parasitter, samt økt kunnskap om rovvilt- og klimaendringers påvirkning på villrein

23	FoU-prosjekt i Rondane, Knutshø eller Snøhetta om rovvilt og villrein
24	FOU-prosjekt om klimaendringers påvirkninger på villrein (inklusive klimatilpasning)
25	Inngå samarbeid med beitenæringen for å vurdere tiltak som eksempelvis plassering, utsetting og reduksjon av antall saltsteinplasser, parasittbehandling før beiteslipp, områdebruk mv.

1.4.2 Nærmere om tiltakene i tiltakspakken

Tiltak 23: FoU-prosjekt i Rondane, Knutshø eller Snøhetta om rovvilt og villrein

Hovedansvar: Miljødirektoratet

Det er behov for økt kunnskap om hvordan både nærvær og fravær av rovvilt påvirker villreinen i de norske villreinområdene. Regjeringen varslet derfor i villreinmeldingen (Meld. St. 18 (2023-2024)) at de vil øke kunnskapen om rovviltet sin påvirkning på villrein.

Kunnskapen om rovviltets predasjon på villrein er begrenset. Det er lite dokumentasjon på effekten av kongeørn og jerv har på villreinstammene. Tiltaket innebærer et FoU-prosjekt enten i Rondane, Knutshø eller Snøhetta villreinområder om rovvilt, økologiske sammenhenger og hvor rovviltets påvirkning på villrein, herunder predasjon på kalv, undersøkes nærmere. Tiltaket kan gi kunnskap om relasjonen mellom rovvilt og villrein, og kunnskap som kan benyttes ved fastsettelse av kvoter for villreinjakt. Kostnadene ved et slikt prosjekt vil avhenge av metode, varighet og problemstilling, og vil gjennomføres innenfor gjeldende budsjettammer. Tiltaket kan bidra til å styrke kunnskapsgrunnlaget, men vil ikke gi en direkte målbar effekt.

Tiltak 24: FOU-prosjekt om klimaendringers påvirkninger på villrein (inklusive klimatilpasning)

Hovedansvar: Miljødirektoratet

Vi vet at et varmere og våtere klima vil medføre større arealer som blir liggende i klimasoner der isingshendelser vil skje hyppigere. Endrede nedbørsforhold vil også endre plantesamfunn og dermed beitetilbudet i villreinområdene. I tillegg kommer endringer i forekomst av sykdom, parasitter og fysiologiske tilpasninger hos villrein som følge av varmere klima. Mindre og færre snøfonner i sommerhalvåret som følge av varmere klima medfører dårligere muligheter for villrein å komme unna insekter. Et endret klima vil også kunne medføre endret ferdsel, hvor områder som i dag er vanskelig tilgjengelig til fots eller på ski under kalvingsperioden kan bli mer tilgjengelig.

Det er derfor behov for studier på klimaendringenes effekter på villreinens bestandsforhold. Bestandsmodellering med analyser av effekter av vær og klimaendringer vil gi grunnlag for framtidsprediksjoner basert på for eksempel lokale klimascenarier.

Tiltak 25: Inngå samarbeid med beitenæringen for å vurdere tiltak som eksempelvis plassering, utsetting og reduksjon av antall saltsteinplasser, parasittbehandling før beiteslipp, områdebruk mv.

Hovedansvar/delansvar: Landbruks- og matdepartementet, Mattilsynet, Landbruksdirektoratet, beitenæringen, kommunene og statsforvalterne

Dersom tiltaket gjennomføres er Landbruks- og matdepartementet, Mattilsynet og Landbruksdirektoratet hovedansvarlig. Beitenæringen vil være delansvarlig.

Tiltaket oppfordrer beitenæringen frivillig til å samarbeide med landbruksmyndighetene om gjennomføringen av tiltaket, og innebærer ikke statlige pålegg/statlig myndighetsutøving dersom beitenæringen ikke ønsker å gjennomføre tiltaket.

Håndtering av risiko for overføring av parasitter og andre smittestoffer er en felles utfordring for beitenæringen og for villreinen i Rondane villreinområde. Alle aktører er tjent med å redusere mengden parasitter og redusere risiko for smitteoverføring mellom dyr. Undersøkelser gjort i Knutshø, Forollhogna og Nordfjella¹ har vist at reinsdyrkalver er mottagelige for flere parasitter fra sau. Infeksjon av rundormen *Nematodirus battus* har blitt pekt på som en mulig årsak, sammen med flere andre innvirkende faktorer, til redusert kalveproduksjon og slaktevekter i disse områdene. Disse resultatene kan tilsi at det er tilsvarende problemer i Rondane. Det er viktig å legge til rette for et samarbeid med beitenæringen om felles kunnskapsutfordringer som er tilknyttet beite, for å redusere eventuelle negative påvirkninger fra beitedyr i enkelte villreinområder. For eksempel kan det være behov for å vurdere om man bør redusere antallet saltsteinsplassene eller legge dem til nye steder, og om husdyrene bør få parasittbehandling før beiteslipp.

Dersom tiltak knyttet til saltsteinsplasser fører til mindre smitteoverføring mellom villrein og fra sau til villrein, vil det være bra for tilstanden til villreinen, og det kan være viktig for å forebygge nye sykdommer. Også tamreinnæringen kan ha interesse av at helsetilstanden til villreinen er god, fordi potensialet for smitteoverføring til tamrein blir mindre. Parasittbehandling før beiteslipp vil kunne ha positive effekter, fordi parasittbelastningen på beitet blir redusert, slik at smittepresset på sauene også blir mindre. Det vil blant annet forebygge nedsatt matlyst, diaré og dehydrering, nedsatt tilvekst og i alvorlige tilfeller dødelighet hos sau. I tillegg vil det gi positive effekter for villreinen da smittepresset reduseres. Dersom man reduserer antallet saltsteinsplasser eller legger dem til nye steder, vil dette påvirke beitenæringen i form av at tilsynet blir mer arbeidskrevende, og at det krever ressurser i form av tid og kostnader å flytte slike plasser. Gjennom slike tiltak må man unngå at disse i praksis innebærer beiterestriksjoner i form av at det blir for kostnadskrevende å sende sau på beite. Parasittbehandling før beiteslipp vil også ha en kostnad for beitebruker. Tiltak som gir redusert eller endret beite, vil også kunne føre til gjengroing og potensielt gi dårligere ernæringsgrunnlag for beitedyr. Det er behov for mer kunnskap om hvilke konsekvenser dette vil ha både for beitenæringen, villreinen og myndighetene. Før konkrete tiltak iverksettes, må de samfunnsøkonomiske kostnadene for tiltakene knyttet til plassering, utsetting, reduksjon av antall saltsteinsplasser og en eventuell parasittbehandling før beiteslipp utredes.

1.4.3 Forventet effekt og konsekvenser

Klima- og miljødepartementet har etter innspill fra Miljødirektoratet vurdert hvilke forventede effekter tiltakspakken har for villrein. Tiltaket om å i samarbeid med beitenæringen for å vurdere tiltak som eksempelvis plassering, utsetting og reduksjon av antall saltsteinsplasser, parasittbehandling før beiteslipp og områdebruk, vil ikke automatisk føre til en umiddelbar forbedret tilstand for villreinen i Rondane. På lengre sikt, og dersom det gjennomføres konkrete tiltak, vurderes det at dette kan ha en svak positiv effekt på villreinen. Det er også FOU-tiltak i tiltakspakken, noen knyttet til Rondane spesielt, og andre generelle som kan gjennomføres i andre villreinområder. Kunnskapstiltak har ingen direkte effekt i seg selv, men kan bidra til en forståelse av

¹ Utaaker, K.S., Ytrehus, B., Davey, M.L., Fossøy, F., Davidson, R.K., Miller, A.L., Robertsen, P.-A., Strand, O. & Rauset, G.R. 2023. Parasite Spillover from Domestic Sheep to Wild Reindeer—The Role of Salt Licks. *Pathogens*, 12, 186

påvirkningsfaktorer. Avhengig av hvordan de følges opp med innretting av tiltak vil de kunne være danne grunnlag for å identifisere effektive tiltak senere.

Klima og miljødepartementet har vurdert administrative og økonomiske konsekvenser av tiltakspakken på bakgrunn av det som fremgår i faggrunlaget, samt det som har fremkommet i løpet av involveringen i forkant av høringen. Kostnadene knyttet til FoU-prosjektene om rovvilt og villrein i Rondane, Knutshø eller Snøhetta og om klimaendringers påvirkninger på villrein (inklusive klimatilpasning) vil avhenge av metode, varighet og problemstilling, men er forventet å kreve midler som vil måtte dekkes innenfor enhver tids gjeldende budsjettammer.

Det foreslåtte tiltaket om å inngå samarbeid med beitenæringen for å vurdere tiltak som eksempelvis plassering, utsetting og reduksjon av antall saltsteinplasser, parasittbehandling før beiteslipp, områdebruk vil samlet sett gi vesentlige økonomiske og administrative konsekvenser. Det er derfor behov for å gjennomføre en grundig samfunnsøkonomisk analyse, som ivaretar og balanserer hensynet til både villrein og beitenæringen.

1.5 Jaktorganisering

1.5.1 Innledning

Aktørene bak faggrunlaget for tiltaksplanen viser til at villreinjakt er i flere bygder fortsatt viktig som matauk, og er en sentral del av en levende høstingstradisjon. Jakt er også nødvendig ut fra hensynet til dyrevelferden. I fraværet av store rovdyr er jakt den viktigste faktoren for å opprettholde en balanse mellom veksten i villreinbestandene og tilgjengelige beiter. Når reinen ikke har mulighet til å trekke over så store områder som tidligere og rovdyrbestanden er begrenset, vil en ukontrollert vekst av bestanden føre til overbeiting, og etter hvert magre og små dyr. Dette skjedde i Snøhettaområdet på 1950 og -60 tallet. Uttaket av et visst antall dyr hver høst er derfor nødvendig.

Overordnet, forutsettes jegere å utøve villreinjakta hensynsfullt i samsvar med utøvelsesregler som følger av viltloven og utøvelsesforskriften, men der også dyrevelferdsloven og naturmangfoldsloven legger overordnede rammer. Fra faggrunlaget går det videre fram at jakt må utøves på en måte som er minst mulig stressende for dyra. Rettighetshaverne som organiserer jakta, kan sette direkte vilkår til den enkelte jeger gjennom jegerkontrakter som inngås ved kjøp av jaktkort. Alle tiltakene som er foreslått i denne tiltakspakken fordrer derfor tilslutning fra rettighetshaverne. Utprøving av ulike tiltak vil følges opp med evaluering og justering av tiltakene dersom ønsket effekt ikke blir oppnådd.

Rettighetshaverne har allerede prøvd ut en rekke lignende tiltak for å begrense forstyrrelsen jakt har på villreinen i Grimsdalen og Haverdalen fra 2023, se tiltak 38.

Tiltakspakke 5: Jaktorganisering	
26	Vurdere jaktfrie soner langs vei eller i andre viktige trekkområder
27	Vurdere justeringer i jaktorganiseringen og jaktutøvelsen for å redusere forstyrrelser fra villreinjakten
28	Vurdere omfang, tidspunkt og alternative områder for andre typer av jakt, treningsfelt og prøver i viktige funksjonsområder for villreinen
29	Forbedre mengden av og kvaliteten på jegerrapportering

1.5.2 Nærmere om de enkelte tiltakene

Tiltak 26: Vurdere jaktfrie soner langs vei eller i viktige trekkområder

Hovedansvar: Rettighetshaverne

Tiltaket oppfordrer til at rettighetshaverne frivillig slutter seg til gjennomføringen av tiltaket, og innebærer ikke statlige pålegg/statlig myndighetsutøving dersom aktørene ikke ønsker å gjennomføre tiltaket. Basert på tilbakemelding fra rettighetshaverne vil tiltaket enten opprettholdes, justeres eller utgå før tiltaksplanen fastsettes. Dersom tiltaket gjennomføres er det rettighetshaverne som er hovedansvarlig for gjennomføring.

Tiltaket innebærer at jaktrettshavere vurderer jaktfrie soner langs veier der kryssing av vei allerede kan være en utfordring, eller i andre viktige trekkområder. Slike soner er allerede innført i en 500 meters bred jaktforbudssone langs veien mellom Spranget og Rondvassbu.

I trekkpassasjer generelt kan det oppstå en uønsket opphopning av jegere, da sjansen for å felle dyr er stor når reinen passerer. For mange jegere på et lite område kan føre til at det oppstår en uønsket barriereeffekt. Jaktforbud i en sone vil kunne løse slik utfordringer hvis nødvendig.

Tiltak 27: Vurdere justeringer i jaktorganiseringen og jaktutøvelsen for å redusere forstyrrelser fra villreinjakten

Hovedansvar: Rettighetshaverne

Ev. Delansvar: Landbruksdirektoratet

Jakt er det primære virkemiddelet for å forvalte villreinen i samsvar med beitegrunnet og for å opprettholde sunne og friske bestander i alle norske villreinområder. Ferdsel i forbindelse med villreinjakta, både selve jakta og uttransport av jaktutbytte, vil i ulik grad uroe villreinen. Hvordan jegere og selve jakta forstyrrer villreinen, henger sammen med mange faktorer, blant annet jaktorganiseringen, antallet jegere, topografien, størrelsen på villreinområdet og veidekningen. Fordi villreinen er et nomadisk flokkdyr, kan organiseringen av jaktområder og tilretteleggingen for jaktutøvelsen være en del av utfordringene, men også en del av løsningene for bestandsforvaltningen. Utover de kravene som fremgår av hjorteviltforskriften, kan grunneieren/kortutskriveren – gjennom privatrettslige avtaler med jegere som kjøper fellingsstillatelse på villrein – stille vilkår som kan dempe forstyrrelser og stress for villreinen under jaktperioden.

Tiltaket innebærer at rettighetshaverne oppfordres til å vurdere justeringer i jaktorganiseringen og jaktutøvelsen med formål å redusere forstyrrelser fra villreinjakten gjennom privatrettslige avtaler med jegere. I faggrunnet vises det til flere konkrete eksempler på slike tiltak, bl.a. kveldsfredning, reduksjon i lagjakt med flere jegere som kan jakte på samme jaktkort, kanalisering av overnatting av jegere i jaktområdet og obligatoriske informasjonsmøter i forkant av jakta.

Tiltaket oppfordrer til at rettighetshaverne frivillig slutter seg til gjennomføringen av tiltaket for å redusere forstyrrelser fra villreinjakten, og innebærer ikke statlige pålegg/statlig myndighetsutøving dersom aktørene ikke ønsker å gjennomføre tiltaket. Basert på tilbakemelding fra rettighetshaverne vil tiltaket enten opprettholdes, justeres eller utgå før tiltaksplanen fastsettes.

Tiltak 28: Vurdere omfang, tidspunkt og alternative områder for andre typer av jakt, treningsfelt og prøver i viktige funksjonsområder for villreinen

Hovedansvar: Rettighetshaverne

Tiltaket oppfordrer til at rettighetshaverne frivillig slutter seg til gjennomføringen av tiltaket, og innebærer ikke statlige pålegg/statlig myndighetsutøving dersom aktørene ikke ønsker å

gjennomføre tiltaket. Basert på tilbakemelding fra rettighetshaverne vil tiltaket enten opprettholdes, justeres eller utgå før tiltaksplanen fastsettes.

Innenfor Rondane villreinområde er det en betydelig aktivitet knyttet til andre former for jakt enn villreinjakt, og ulike treningsaktiviteter i forbindelse med jakt som kan forstyrre villreinen. Med den forstyrrelseseffekt trening, prøver og jakt kan ha for villreinen, bør imidlertid omfanget og alternative områder vurderes.

I gjeldende jakttidforskrift er det åpnet for jakt på rype og hare ut februar. Særlig vil jakt med hund kunne være forstyrrende i denne perioden. Trening av hund kan også skape forstyrrelser, herunder er enkelte treningsfelt for fuglehunder åpne også i vinterperioden etter jul, er også uheldig i viktige funksjonsområder for villreinen.

Tiltaket innebærer at rettighetshavere vurderer justeringer i omfang, tidspunkt og alternative områder for andre typer av jakt, treningsfelt og prøver i viktige funksjonsområder for villreinen. Særlig viktig er det å vurdere tilpasninger av den aktiviteten som foregår i perioden etter jul, som tradisjonelt er en rolig periode i villreinfjellet og en krevende periode for villreinen. Eventuelle justeringer vil kunne få konsekvenser i form av inntektsbortfall for rettighetshaverne, og kortere jakttid for jegerne. Tiltaket forutsetter at rettighetshavere slutter seg til gjennomføringen frivillig.

Tiltak 29: Forbedre mengden av og kvaliteten på jegerrapportering

Hovedansvar: Villreinnemnda, villreinusvalget, valdansvarlige representanter og jegere

Delansvar: Landbruksdirektoratet

Villreinjegere bidrar med innsamling av prøver som for eksempel kjever og CWD-prøver og innrapportering av data som fellingsdato, kjønn, alderskategori og slaktevekter fra villrein som felles under jakt. Dette representerer et svært viktig datagrunnlag for bruk i den løpende forvaltningen i samsvar med forskrift om forvaltning av hjortevilt, i bestands- og helseovervåkingen og etter kvalitetsnormen. Det er potensial for å øke mengden og kvaliteten av data fra villrein som felles under jakt. Det følger av hjorteviltforskriften § 32 tredje ledd hjemmel til å pålegge jeger og/eller jaktrettshaver å rapportere data og innsamling av prøver fra felte villrein. Landbruksdirektoratet har fra 1. januar 2025 overtatt forvaltningsoppgavene etter denne forskriften fra Miljødirektoratet, herunder for villreinnemdene. Landbruksdirektoratet vil videreføre arbeidet på dette området, bl.a. gjennom veiledning, utvikling av digitale tjenester og forvaltning av økonomiske virkemidler.. Det er likevel en rekke tiltak som kan gjennomføres lokalt, og uten pålegg, for å forbedre mengden og kvaliteten av jegerrapportering. Eksempler på slike tiltak kan være utdeling av vekter til jegere, og utstasjonering av vekter ved felles innfartsområder samt å forbedre informasjonsarbeidet. Videre, at det kan veiledes bedre i enhetlig rapportering av slaktevekter, særlig for kalv, veielykt ved bemannede veiastasjoner og digitale informasjonsmøter for alle jegere. Tiltaket oppfordrer til at aktørene frivillig slutter seg til gjennomføringen av tiltaket.

1.5.3 Forventet effekt og konsekvenser

Klima- og miljødepartementet har etter innspill fra Miljødirektoratet vurdert hvilke forventede effekter tiltakspakken har for villrein. Tiltakspakken inneholder flere mindre tiltak som bidrar til å redusere forstyrrelsen fra jakt samlet sett, og at jakten gir en effektiv bestandsregulering. Alle tiltakene implementeres av lokale rettighetshavere, og det må vurderes lokalt når og hvor de kan ha effekt for villreinen.

Klima og miljødepartementet har vurdert administrative og økonomiske konsekvenser av tiltakspakken på bakgrunn av det som fremgår i faggrunnlaget, samt det som har fremkommet i løpet av involveringen i forkant av høringen. Tiltakene berører primært jegere som driver med villreinjakt, men også annen type jakt, gjennom at rettighetshvaere oppfordres til å gjennomføre ulike tiltak for å redusere forstyrrelser knyttet til hvordan jakten utøves eller lignende. Tiltakspakken vil også kunne berøre grunneiere og lokale næringsaktører gjennom noe inntektsbortfall.

1.6 Evaluering, oppfølging og revisjon av tiltaksplanen

1.6.1 Innledning

Tiltakspakkene i tiltaksplanen inneholder en rekke tiltak som skal bedre tilstanden for villreinen i Rondane villreinområdet. Koordinering av videre arbeid med gjennomføring av tiltakspakkene, samt evaluering av tiltaksplanen og revidering av tiltaksplanen er sentrale elementer for å sikre at tiltaksplanen kan bidra å snu den negative utviklingen og forbedre tilstanden i villreinområdet.

Tiltakspakke 6: Evaluering, oppfølging og revidering av tiltaksplanen	
30	Evaluering av tiltaksplanen for Rondane villreinområde
31	Oppfølging og revidering av tiltaksplanen for villreinen i Rondane villreinområde

4.6.2 Nærmere om de enkelte tiltakene

Tiltak 30: Evaluering av tiltaksplanen for Rondane villreinområde

Hovedansvar/delansvar: Miljødirektoratet og Norsk villreinsenter

Tiltaksplanene for villrein er det viktigste enkeltinitiativet for å snu den negative utviklingen og forbedre tilstanden i villreinområdene. Kunnskapen om villrein generelt og om villreinen i de ulike villreinområdene er overordnet god, og oppdateres regelmessig hvert fjerde år gjennom klassifiseringen av villreinområdene etter kvalitetsnormen. Det er samtidig knyttet usikkerhet til den forventede effekten av både enkelttiltak og ulike tiltakspakker i tiltaksplanene. Av den grunn er det avgjørende å evaluere tiltaksplanene underveis i gjennomføringen. Evaluering av enkelttiltak og tiltakspakker vil kunne gi verdifull innsikt og informasjon om effekten for villrein og bidra til å unngå unødvendige kostnader og innsats på tiltak som ikke gir ønsket effekt. Evaluering bidrar også til å bygge en kunnskapsbase som kan brukes til å utvikle mer effektive strategier og tiltak i fremtiden. Det gir en mulighet til å lære av erfaringer og tilpasse tilnærminger basert på konkrete data og resultater, slik at tiltakene som settes inn systematisk kan forbedre og tilpasse innsatsen for å oppnå best mulig måloppnåelse.

Evaluering av tiltakene på bakgrunn av tilpasset overvåking vil være grunnlaget for en lærende forvaltning som tilpasser seg reinens behov fremover. Det bør etableres en samordning på nasjonalt nivå for alle tiltaksplanområdene som ser på mulighetene for å lære av tiltakene som iverksettes. Eksempelvis kan det være behov for et nasjonalt overvåkings-/FoU-program til bruk på datainnsamling og analyser for å evaluere effekten av ulike tiltak som iverksettes i villreinområdene. Den samlede usikkerheten knyttet til ulike tiltak vil kunne reduseres ved en planmessig utprøving av tiltakene. En slik utprøving må ha tilstrekkelig tidshorisont for villreinen, og forvaltningen må kunne gjøre justeringer underveis basert på erfaringene en opparbeider seg. I videre oppfølging av tiltaksplanene er det svært viktig at det utarbeides en plan for overvåking og evaluering av tiltakene som iverksettes. Blant annet bør det evalueres om tiltakene har ønsket effekt, om det er behov for endringer, forsterkning av tiltak, fjerne tiltak som viser seg å ikke ha ønsket effekt, eller at flere tiltak skal iverksettes for å oppnå ønsket effekt.

Evaluering av tiltaksplanene skal gjennomføres innen 2030, og skal se nærmere på effekten av tiltak og virkemidler og på hva som er årsaken til at målene eventuelt ikke blir nådd. Evalueringen skal også gi råd om hvilke nye tiltak eller nye eller endrede virkemidler som er nødvendige for at målsetningene likevel kan nås. Miljødirektoratet vil ha det overordnede ansvaret for å evaluere tiltaksplanene for villrein, og vil også ha ansvar for å involvere berørte sektormyndigheter ved behov. Villreinsenteret har også en sentral rolle som kunnskapsleverandør for arbeidet med tiltaksplaner etter kvalitetsnormen. Dette gjelder også når tiltaksplanene skal iverksettes, gjennom bistand i forbindelse med gjennomføring av tiltak og evaluering av effekter.

Tiltak 31: Oppfølging og revidering av tiltaksplanen for villreinen i Rondane villreinområde

Hovedansvar: Miljødirektoratet

Samtidig som den ansvarlige for de ulike tiltakene har eller påtar seg ansvar for å følge opp tiltakene dersom de vedtas som en del av tiltaksplanene, er det behov for en koordinering av videre arbeid med gjennomføring av tiltaksplanen for å sikre at målene blir nådd. I den løpende oppfølgingen vil det blant annet inngå å vurdere effekten av tiltak og å vurdere behov for justeringer i tiltak. På bakgrunn av at villreinområdene blir klassifisert etter kvalitetsnormen hvert fjerde år, vil det være naturlig å vurdere om det er nødvendig å revidere tiltaksplanene også hvert fjerde år. Regjeringen vil gi Miljødirektoratet ansvaret for å koordinere at de statlige sektorene bidrar til å følge opp tiltaksplaner etter kvalitetsnormen. Miljødirektoratet skal også ha ansvaret for at planene blir revidert minimum hvert åttende år i samarbeid med de aktuelle etatene. Arbeidet med oppfølging og revidering av tiltaksplanen vil kreve koordinering og involvering med berørte aktører.

1.6.3 Forventet effekt og konsekvenser

Klima- og miljødepartementet har etter innspill fra Miljødirektoratet vurdert hvilke forventede effekter tiltakspakken har for villrein. Tiltakspakken handler om hvordan tiltaksplanen skal følges opp og evalueres. Tiltakene har ingen direkte effekt, men det er viktig at disse tiltakene synliggjøres i tiltaksplanen fordi gjennomføringen av dem er helt avgjørende for at tiltaksplanen kan føre til en forbedret tilstand for villrein.

Klima og miljødepartementet har vurdert administrative og økonomiske konsekvenser av tiltakspakken på bakgrunn av det som fremgår i faggrunnlaget, samt det som har fremkommet i løpet av involveringen i forkant av høringen. Evaluering, oppfølging og revidering av tiltaksplanen vil kreve administrative og økonomiske ressurser hos ansvarlig myndigheter. Dette vil dekkes innenfor den til enhver tid gjeldende budsjetttramme.

2 Tiltak for å bedre tilstanden for villrein i Rondane – geografiske fokusområder

Fokusområder omfatter områder hvor det er, eller man mistenker at det kan bli, utfordringer for villreinen som skyldes arealinngrep og menneskelig aktivitet. Ved klassifiseringen av de nasjonale villreinområdene etter kvalitetsnormen for villrein ble det identifisert hele 28 fokusområder i Rondane der det trengs tiltak for å bedre forholdene for villreinen. Fokusområdene dekker betydelige arealer, særlig i Rondane Nord.

Videre i kapittelet omtales hvert område for seg, i rekkefølge fra nord til sør. Av plasshensyn vises det til prosjektgruppas faggrunnlag for utdyping av problematikken i de ulike områdene. Her vil det kun gis en kort overordnet beskrivelse av utfordringene.

2.1 Tiltakspakke for å redusere ferdsel og trafikk i området mellom Grimsdalen og E6 over Dovrefjell (Dovre nasjonalpark)

2.1.1 Innledning

I dette området har villreinen i noen grad blitt fortrent fra beiteområder i ytterkanten av området på grunn av hovedstiene i området; Kongevegen/Pilegrimsleden og stien mellom Hageseter og Grimsdalshytta. Tiltakene i tiltakspakken har som formål å redusere ferdselen i de vestlige delene av området på våren, slik at vårbeitene i området blir tilgjengelige for villreinen i kalvings- og oppvekstperioden. Ut fra villreinhensyn ville det vært ønskelig å fjerne de gjenværende stiene i området. Av hensyn til andre samfunnsinteresser foreslås det i tiltakspakken å opparbeide en alternativ trasé for Pilegrimsleden ned under skoggrensa.



Figur 1 Kart over området. Merkede stier er vist med blå, prikkede linjer

Tiltakspakke 7: Tiltak for å redusere ferdsel og trafikk i området mellom Grimsdalen og E6 over Dovrefjell	
32	Pilegrimsleden markedsfører ikke turen før etter 18.juni og brua over elva Hondyrju skal ikke legges ut før 18. juni
33	Opparbeiding av alternativ pilegrimstrasé i skogen vest- og nordvest fra dagens trasé som kan brukes før 18. juni
34	Sykling forbyes på Kongevegen/pilegrimsleden på strekningen fra Åteigen i Dovre kommune til Fokstugu

2.1.2 Nærmere om de enkelte tiltakene i tiltakspakken

Tiltak 32: Pilegrimsleden markedsfører ikke turen før etter 18.juni og brua over elva Hondyrju skal ikke legges ut før 18. juni

Hovedansvar: Nasjonalt Pilegrimssenter

Tiltaket oppfordrer til at aktørene frivillig slutter seg til gjennomføringen av tiltaket, og innebærer ikke statlige pålegg/statlig myndighetsutøving dersom aktørene ikke ønsker å gjennomføre tiltaket. Om tiltaket skal gjennomføres, og eventuell endelig utforming av tiltaket, herunder eventuelle budsjettmessige konsekvenser for Klima- og miljødepartementet vil først kunne fastslås i etterkant av alminnelig høring. Basert på tilbakemelding fra aktørene vil tiltaket enten opprettholdes, justeres eller utgå før tiltaksplanen fastsettes.

Formålet med tiltaket er å redusere påvirkningen av ferdsel langs pilegrimsleden i en sårbar periode, ettersom periodevis my ferdsel på denne delen av Pilegrimsleden medfører forstyrrelser for villreinen. Datoen settes til 18. juni, som er satt som en felles åpningsdato for hele villreinområdet. Av samme grunner bes nasjonalt pilegrimssenter å ikke markedsføre turen før 18. juni. Dette er et oppfordringstiltak som krever videre dialog mellom staten og Nasjonalt Pilegrimssenter. Nasjonalt Pilegrimssenter vil ha ansvar for gjennomføringen, dersom de slutter seg til tiltaket.

Tiltak 33: Opparbeiding av alternativ pilegrimstrasé i skogen vest- og nordvest fra dagens trasé som kan brukes før 18. juni

Hovedansvar: Nasjonalt pilegrimssenter i samarbeid med grunneier og andre relevante aktører

Delansvar: Klima- og miljødepartementet, Miljødirektoratet

Tiltaket oppfordrer til at aktørene frivillig slutter seg til gjennomføringen av tiltaket, og innebærer ikke statlige pålegg/statlig myndighetsutøving dersom aktørene ikke ønsker å gjennomføre tiltaket. Om tiltaket skal gjennomføres, og eventuell endelig utforming av tiltaket, herunder eventuelle budsjettmessige konsekvenser for Klima- og miljødepartementet vil først kunne fastslås i etterkant av alminnelig høring. Basert på tilbakemelding fra aktørene vil tiltaket enten opprettholdes, justeres eller utgå før tiltaksplanen fastsettes. Klima- og miljødepartementet vil kunne være delansvarlig for tiltaket eksempelvis gjennom at støtte til gjennomføring kan falle inn under tilskuddsordningene på kap. 1420, post 81 og kap. 1420, post 60 på Klima- og miljødepartementets budsjett, og at aktørene kan søke om tilskudd til tiltaket.

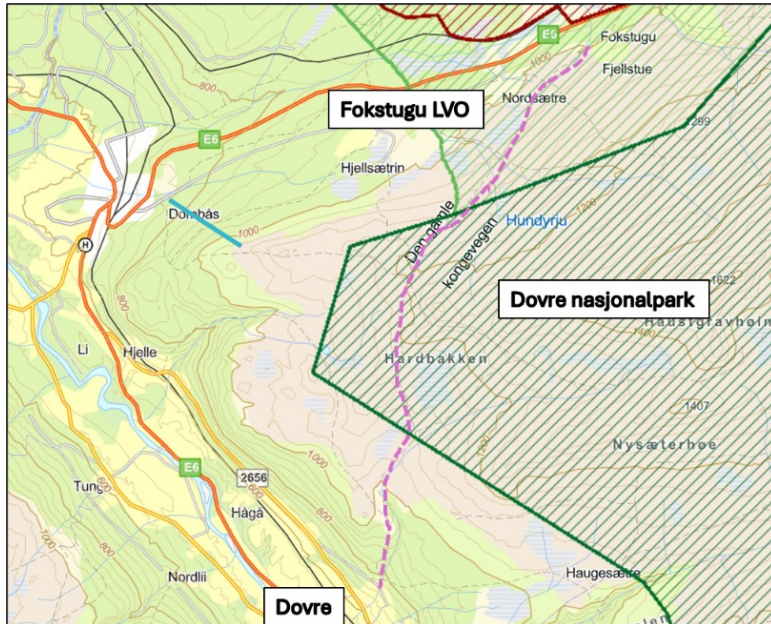
For å redusere ferdselen på traséen i hele vårperioden og tilby et alternativ til de som går Pilegrimsleden på våren, innebærer tiltaket at det opparbeides en alternativ trasé vestover ned under skoggrensen som kan brukes før 18. juni. Den alternative traséen er lettgått sammenlignet med den opprinnelige traséen som er meget kupert. Den alternative traséen muliggjør derfor at et bredere publikum kan gå pilegrimsleden via Rondane. Dette kan også bidra til at flere ønsker å benytte den nye alternative traséen også i perioden den opprinnelige traséen markedsføres. Dette vil i så fall bidra til å redusere den negative påvirkning fra ferdsel på villrein også i perioden den opprinnelige pilegrimstraséen er åpen. Gjennomføring av tiltaket, herunder innhenting av tillatelse fra grunneiere, må avklares gjennom alminnelig planprosess.

Tiltak 34: Sykling forbys på Kongevegen/pilegrimsleden på strekningen fra Åteigen i Dovre kommune til Fokstugu

Hovedansvar: Dovre kommune, grunneier

Tiltaket oppfordrer til at aktørene frivillig slutter seg til gjennomføringen av tiltaket, og innebærer ikke statlige pålegg/statlig myndighetsutøving dersom aktørene ikke ønsker å gjennomføre tiltaket. Om tiltaket skal gjennomføres, og eventuell endelig utforming av tiltaket, herunder eventuelle budsjettmessige konsekvenser for Klima- og miljødepartementet vil først kunne fastslås i etterkant av alminnelig høring. Basert på tilbakemelding fra aktørene vil tiltaket enten opprettholdes, justeres eller utgå før tiltaksplanen fastsettes.

Det er i dag forbud mot sykling på den midterste delen av traséen (gjennom Dovre nasjonalpark). Det er ønskelig at sykkelforbudet utvides til å gjelde en større del av strekningen. Dette vil kreve en forskrift etter friluftsløven for de delene som er utenfor verneområdet. Tiltaket krever vedtak i kommunen, etter samtykke fra grunneier. Nord for nasjonalparken går stien gjennom Fokstugu landskapsvernområde, hvor det i dag ikke er forbud mot sykling. Det er derfor enklest at kommunen innfører et sykkelforbud både for strekningen nord og sør for nasjonalparken.



Den strekningen dette gjelder er vist med lilla, stiplet strek på kartet. Opp fra Dombås er det et skitrek (se turkis strek på kartet). Her er det et omfattende stinett innover som ikke vises på kartet i denne målestokken. Det er en fin sykkelsti fra Dombås til Fokstugu som også kan benyttes.

2.1.3 Forventet effekt og konsekvenser

Klima- og miljødepartementet har etter innspill fra Miljødirektoratet vurdert hvilke forventede effekter tiltakspakken har for villrein. Denne tiltakspakken inneholder flere mindre tiltak som kan gi effekt i form av å gjøre områdene roligere og dermed redusere den negative menneskelige påvirkningen på villreinen. Videre vil effekten av tiltakspakken avhenge av i hvilken grad den nye alternative traséen benyttes istedenfor den opprinnelige traséen, også i perioden den opprinnelige traséen markedsføres av nasjonalt pilegrimssenter.

Klima og miljødepartementet har vurdert administrative og økonomiske konsekvenser av tiltakspakken på bakgrunn av det som fremgår i faggrunnlaget, samt det som har fremkommet i løpet av involveringen i forkant av høringen. Tiltak om senere utsetting av broen ved Hondyrju og senere markedsføring av pilegrimsleden i området, har ingen direkte kostnad. Kostnaden for opparbeiding av den alternative traséen må avklares gjennom en planprosess, men det er sannsynlig at eksisterende stier/veger kan brukes for deler av traséen. Opparbeiding av en slik sti er avhengig av tillatelse fra grunneierne. Tiltaket vil være positivt også for Pilegrimssenteret, som da får en trasé som kan nyttes tidligere på forsommeren enn dagens trasé. Tiltak 34 forventes å medføre lave kostnader og mindre negative konsekvenser ettersom det allerede er forbud mot sykling på den midterste delen av strekningen, samt at det finnes gode alternative sykkelmuligheter i området.

For enkelte tiltak i tiltakspakken der aktører oppfordres til frivillig å være ansvarlig for å gjennomføre tiltak, kan tiltaket ha konsekvenser for Klima- og miljødepartementet eksempelvis gjennom at det kan søkes om støtte til gjennomføring gjennom tilskuddsordninger på departementets budsjett. Eventuelle kostnader for gjennomføring av slike tiltak dekkes innenfor de til enhver tids gjeldende budsjettammer.

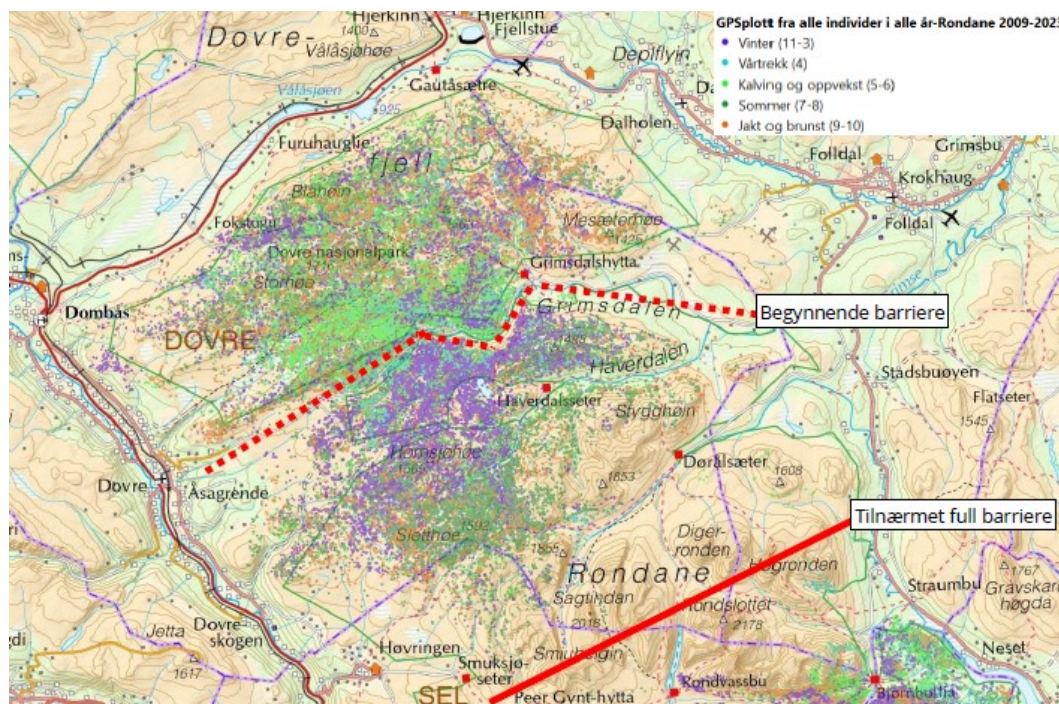
2.2 Tiltakspakke for å opprettholde og bedre villreintrekket over Grimsdalen og Haverdalen

2.2.1 Innledning

Grimsdalen er et viktig kalvings- og oppvekstområde for fostringsflokkene, og er et kjerneområde for kalving for bestanden nord for Ula pr. i dag. Biltrafikken i Grimsdalen er fordoblet fra 80-/90-tallet, og de siste årene har sykkeltrafikken økt. Uten at det blir gjennomført tiltak for å regulere ferdselen i området, er det stor sannsynlighet for at det blir vanskeligere og vanskeligere for reinen å bruke områdene som i dag, og fare for at trekket sør over Grimsdalen blir brutt eller sterkt forskyvet i tid, f.eks. fra juli til oktober/november. Seinere retur sørover øker sjukdomsfaren. Brytes trekket fullstendig, vil dette sannsynligvis medføre at bestandsmålet må reduseres betraktelig.

Seinere åpning av vegen på forsommeren vil også føre til at de rike beiteområdene i Grimsdalen er tilgjengelige i en større del av den sårbare kalvings- og oppvekstperioden.

De foreslåtte restriksjonene anbefales innført som en del av en revisjon av verneforskriftene, slik at adferdsreglene blir samlet hos forvaltningsmyndigheten for verneområdet. Klima- og miljødepartementet har myndigheten til å sette i gang arbeidet med å endre verneforskriften.



Figur 2 GPS-plott fra alle merkede individer etter sesong 2009-2023

Tiltakspakke 8: Tiltak for å opprettholde og bedre villreintrekket over Grimsdalen og Haverdalen	
35	Regulering og innskrenking av åpningstid for Grimsdalsvegen og Haverdalsvegen
36	Sykling, både motorisert og ikke-motorisert, på Grimsdalsvegen og Haverdalsvegen forbyes i samme periode (før 18. juni og etter 10. oktober), samt nattestengning også for syklist (21.00-07.00) fra 18. juni til 15. juli
37	Forbud mot camping i en sone på 1 km fra begge sider av Grimsdalsvegen og Haverdalsvegen, inkludert fjelltelt. Camping tillates kun på fjellcampen ved Barthbua, ved Steinbrotet i Haverdalen og på eksisterende vinterparkeringsplass ved Eftansåe
38	Videreføre lokalt innførte tiltak for å redusere forstyrrelser fra villreinjakt

39	Skiløype fra Eftansåe mot Vegaskillet prepareres først en uke før påske
40	Det bør ikke anbefales toppturer i området rundt Grimsdalshytta
41	Selvbetjeningstilbudet på Grimsdalshytta legges ned

2.2.2 Nærmere om de enkelte tiltakene i tiltakspakken

Tiltak 35: Regulering og innskrenking av åpningstid for Grimsdalsvegen og Haverdalsvegen

Hovedansvar: Samarbeid med veieier, Dovre fjellstyre og Dovre kommune

Delansvar: Nasjonalparkstyret for Rondane og Dovre (fysiske tiltak), Klima- og miljødepartementet (forskriftsendring)

Tiltaket oppfordrer til at aktørene frivillig slutter seg til gjennomføringen av tiltaket, og innebærer ikke statlige pålegg/statlig myndighetsutøving dersom aktørene ikke ønsker å gjennomføre tiltaket. Om tiltaket skal gjennomføres, og eventuell endelig utforming av tiltaket, herunder eventuelle budsjettmessige konsekvenser for Klima- og miljødepartementet vil først kunne fastslås i etterkant av alminnelig høring. Basert på tilbakemelding fra aktørene vil tiltaket enten opprettholdes, justeres eller utgå før tiltaksplanen fastsettes.

Grimsdalsvegen har i dag åpningstid fra 5.juni-1.desember, Haverdalsvegen fra 15.juni til 1.desember. Veiene ligger i Dovre kommune og eies av Grimsdalsvegen SA.

Tiltaket innebærer at åpningstiden på Grimsdalsvegen og Haverdalsvegen innskrenkes til 18.juni-10. oktober. I tillegg innføres det nattestenging av Grimsdalsvegen (21.00-07.00) fra 18.juni til 15.juli. Stoppforbud innføres på Grimsdalsvegen på strekningen mellom Eftansåa og Bjørnsgardsetra og Haverdalsvegen. Det bør settes opp fysiske stengsler og gjennomføres informasjonstiltak i en overgangsperiode.

Næringsdrivende (inkl. tradisjonell landbruksdrift) har unntak fra nattestenging, stoppforbud og åpningstid, som reguleres gjennom fysisk bom på begge sider av Grimsdalsvegen. Elgjegere har unntak etter 10.oktober.

Tiltaket må skje i samarbeid med og er en oppfordring til Grimsdalsvegen SA, Dovre fjellstyre og Dovre kommune om å innføre de reguleringer på veiene, som beskrevet ovenfor.

Kostnadene ved tiltaket er knyttet til behov for fysiske sperrer i den tiden veien er stengt, og informasjonstiltak i et par år etter at nattestenging er innført. Det understrekes fra lokalt hold at restriksjoner ikke må innføres før det er sikret midler til den praktiske gjennomføringen. Parallelt med at det igangsettes et arbeid med endringer av verneforskriften for Grimsdalen landskapsvernområde, må det derfor arbeides med løsninger for en praktisk gjennomføring, inkludert finansiering.

Tiltak 36: Forbud mot sykling, både motorisert og ikke-motorisert, på Grimsdalsvegen og Haverdalsvegen i samme periode (før 18. juni og etter 10.oktober), samt nattestengning også for syklister (21.00-07.00) fra 18. juni til 15. juli

Hovedansvar: Dovre fjellstyre, Dovre kommune, veieiere

Delansvar: Klima- og miljødepartementet

Tiltaket oppfordrer til at aktørene frivillig slutter seg til gjennomføringen av tiltaket, og innebærer ikke statlige pålegg/statlig myndighetsutøving dersom aktørene ikke ønsker å gjennomføre tiltaket. Om tiltaket skal gjennomføres, og eventuell endelig utforming av tiltaket, herunder eventuelle budsjettmessige konsekvenser for Klima- og miljødepartementet vil først kunne fastslås i etterkant av alminnelig høring. Basert på tilbakemelding fra aktørene vil tiltaket enten opprettholdes, justeres eller utgå før tiltaksplanen fastsettes.

Tiltaket innebærer at kommunen innfører et forbud etter friluftsløven, slik at også sykling blir underlagt reguleringer på Grimsdalsvegen og Harverdalsvegen. Dette krever tilslutning fra veieier. Endringene som skjer i verneforskriften for motorisert ferdsel langs Grimsdalsvegen vil gjelde også for el-syklister, men ikke for sykling uten el-motor. Klima- og miljødepartementet har ansvar for å utrede i hvilken grad verneforskriften kan regulere sykling uten el-motor. Et alternativ kan være å legge på et biotopvern på landskapsvernområdet, som åpner for større handlingsrom i regulering av ferdsel i området. Tiltaket forutsetter tilslutning fra aktørene som står oppført som ansvarlig for tiltaket.

Tiltak 37: Forbud mot camping i en sone på 1 km fra begge sider av Grimsdalsvegen og Haverdalsvegen, inkludert fjelltelt. Camping tillates kun på fjellcampen ved Barthbua, ved Steinbrotet i Haverdalen og på eksisterende vinterparkeringsplass ved Eftansåe

Hovedansvar: Klima- og miljødepartementet (forskriftsendring)

Delansvar: Rondane-Dovre nasjonalparkstyre (reducere antall fjellcamper)

Tiltaket oppfordrer til at aktørene frivillig slutter seg til gjennomføringen av tiltaket, og innebærer ikke statlige pålegg/statlig myndighetsutøving dersom aktørene ikke ønsker å gjennomføre tiltaket. Om tiltaket skal gjennomføres, og eventuell endelig utforming av tiltaket, herunder eventuelle budsjettmessige konsekvenser for Klima- og miljødepartementet vil først kunne fastslås i etterkant av alminnelig høring. Basert på tilbakemelding fra aktørene vil tiltaket enten opprettholdes, justeres eller utgå før tiltaksplanen fastsettes.

Parkering av campingbiler og bobiler er i dag regulert gjennom verneforskriften og forvaltningsplanen for de store verneområdene i Rondane. Regelverket dekker imidlertid ikke andre typer camping. Det er også ønskelig å redusere antall fjellcamper i området. Et slik tiltak vil redusere ferdselen i området fra kveld til morgen, og gjøre det enklere for reinen å krysse. Det vil fremdeles være tre fjellcamper samt teltplassen ved Grimsdalshytta, hvor det fortsatt vil være lov å parkere og campe. Tiltaket forutsetter tilslutning fra aktørene som står oppført som ansvarlig for tiltaket.

Tiltak 38: Videreføre lokalt innførte tiltak for å redusere forstyrrelser fra villreinjakt

Hovedansvar: Rettighetshavere

For å begrense stresset for villreinen under jakta innførte rettighetshaverne i 2023 en rekke begrensinger på jakta:

- Forbud mot å jakte nærmere åpen veg enn 500 meter.
- Stopp- og parkeringsforbud utenom fastsatte plasser.
- Veien til Haverdalseter på strekingen fra Vegaskillet til Hellberget var stengt mellom 08:00-15:00 og 16:00-19:00. Motorisert ferdsel videre inn til Haverdalseter var forbudt
- Jaktstopp kl. 20.00.
- Forbud mot bruk av drone.
- Det ble henstilt til ikke å bruke jaktradio under aktiv jaktutøvelse.

Tiltaket oppfordrer til at rettighetshaverne frivillig slutter seg til gjennomføringen av tiltaket, og innebærer ikke statlige pålegg/statlig myndighetsutøving dersom aktørene ikke ønsker å gjennomføre tiltaket. Basert på tilbakemelding fra rettighetshaverne vil tiltaket enten opprettholdes, justeres eller utgå før tiltaksplanen fastsettes.

Tiltak 39: Skiløype fra Eftansåe mot Vegaskillet prepareres først en uke før påske

Hovedansvar: Rondane-Dovre nasjonalparkstyre

Løypa prepareres i dag fra februar for å få en såle for seinere løypekjøring. En slik såle fører imidlertid til at ferdselen på ski innover fjellet blir enklere tidlig i sesongen. Ved å avvente løypeprepareringen kan forstyrrelser av reinen reduseres. Det er alternative løypetraséer både i dette området og rundt Dombås. Tiltaket forutsetter gjennomføring av Rondane-Dovre nasjonalparkstyre.

Tiltak 40: Det bør ikke anbefales toppturer i området rundt Grimsdalshytta

Hovedansvar: Rondane-Dovre nasjonalparkstyre, Dovre fjellstyre, DNT, reiselivsorganisasjoner

Det gikk tidligere en merket sti fra Fokstugu til Grimsdalshytta, som også ble brukt for tilkomst til Kattughø fra Grimsdalshytta. Denne ble «nedlagt» (stimerkinga fjernet) i [forvaltningsplanen for de store verneområdene i Rondane](#) fra 2009 av hensyn til villreinen. Stien blir imidlertid fremdeles brukt, noe som ikke er ønskelig ettersom den går rett inn i et sårbart villreinområde.

Det er et generelt behov for å informere tilreisende om villreinen i området. Det henstilles i stedet til turer nede i dalen, hvor det finnes ulike turmuligheter. Tiltaket er en oppfordring til reiselivsaktører i området om å ikke anbefale toppturer i området.

Tiltak 41: Selvbetjeningstilbudet på Grimsdalshytta legges ned

Hovedansvar: DNT

Tiltaket oppfordrer til at DNT frivillig slutter seg til gjennomføringen av tiltaket, og innebærer ikke statlige pålegg/statlig myndighetsutøving dersom aktørene ikke ønsker å gjennomføre tiltaket. Om tiltaket skal gjennomføres, og eventuell endelig utforming av tiltaket, herunder eventuelle budsjettmessige konsekvenser for Klima- og miljødepartementet vil først kunne fastslås i etterkant av alminnelig høring. Basert på tilbakemelding fra DNT vil tiltaket enten opprettholdes, justeres eller utgå før tiltaksplanen fastsettes.

Selvbetjeningskvarteret er i dag åpent hele året unntatt når Grimsdalshytta er betjent og i reinkalvingen fra 1. mai til 10. juni. Stenging av selvbetjeningskvarteret vil redusere ferdselen i området primær senhøst og vinter.

Gjennomsnittlig antall overnattinger på det selvbetjente kvarteret på Grimsdalshytta for årene 2018, 2019, 2022 og 2023 er 161 overnattinger (2020 og 2021 er ikke tatt med pga. koronarestriksjonene). Tiltaket vil føre til mindre forstyrrelser for villreinen i de deler av året Grimsdalshytta ikke er åpen.

Tiltaket krever tilslutning fra DNT.

2.2.3 Forventet effekt og konsekvenser

Klima- og miljødepartementet har etter innspill fra Miljødirektoratet vurdert hvilke forventede effekter tiltakspakken har for villrein. Tiltakspakken retter seg mot et avgrenset område der situasjonen i dag er kritisk for å forhindre ytterligere fragmentering som kan føre til helt separate delbestander, samt at bestanden vil reduseres svært mye. Tiltakene som er foreslått vurderes å kunne ha god effekt for å redusere barriereeffekten av Grimsdalsvegen og Haverdalsveien. Dersom

det viser seg at flokken likevel har problemer med å krysse veien vil det være nødvendig med flere begrensninger.

Klima og miljødepartementet har vurdert administrative og økonomiske konsekvenser av tiltakspakken på bakgrunn av det som fremgår i faggrunnlaget, samt det som har fremkommet i løpet av involveringen i forkant av høringen.

Tiltaket om endring av åpningstider på Grimsdalsvegen og Haverdalsvegen m.m. vi tiltaket med de unntakene som er foreslått først og fremst ha negative konsekvenser for friluftslivutøvere og gjester på reiselivsbedriftene, samt at det kan innebære tap av inntekt veieiere og de som driver overnattingsteder i Dovre og Folldal. Tiltakene koster ikke noe i seg selv, men krever kostnader til skilting og informasjon, midlertidig fysiske stengsler, i tillegg til eventuell kompensasjon til veglag. Nord-Gudbrandsdalen er har et svært godt tilbud til friluftsliv, og det vil være mange alternative turmuligheter i perioden Grimsdalsvegen og Haverdalsvegen er stengt. Den gruppen som har færrest alternativer vil være de som har fritidshus i Grimsdalen. Dette er imidlertid et fåtall. En nattestenging vil medføre at gjester på hytter og setrer i området vil måtte reise ut av området før kl. 21, dersom de ikke overnatter. Grimsdalshytta har en del middagsgjester fra Dovre og Folldal. De negative konsekvensene vurderes samlet sett til å relativt lave.

Tiltaket om å begrense sykling på veiene vil redusere mulighetene for sykling i Grimsdalen og på rundturen «Tour de Dovre» i en periode på våren. Den kommersielle trafikken knyttet til «Tour de Dovre» er begrenset i denne perioden. Det er imidlertid mange alternative sykkelruter som kan benyttes i regionen.

Tiltak 37 vil berøre campingmulighetene til campere i området. Med tre fjellcamper samt teltplassen ved Grimsdalshytta, hvor det fortsatt er lov å parkere/campe, vil imidlertid tilbudet til campere i stor grad opprettholdes. Tiltaket må følges opp med jevnlig tilsyn fra verneområdeforvaltningen for å sikre at det overholdes.

De negative virkningene av tiltak 38 er begrensede sammenlignet med dagens situasjon, ettersom dette er begrensninger på jaktutøvelsen som allerede er innført. Noen av tiltakene, som stopp- og parkeringsforbud, fører imidlertid at reinen får trekke friere, slik at flere jegere også kan få bedre jaktmuligheter.

Tiltak 39 berører mulighetene til friluftslivsutøvelse i området, men det er flere alternative løypetraséer, både i dette området og rundt Dombås.

Tiltaket om at det ikke anbefales topturer i området rundt Grimsdalshytta, berører Grimsdalshyttas gjester og kan berøre driften av hytta. Det finnes imidlertid gode turalternativer i dalføret, inkludert attraksjonen Grimsdalsgruva.

Tiltaket om å stenge selvbetjeningskvarteret på Grimsdalshytta vil korte ned sesongen for langturer på ski i Rondane (tilbud kun i perioden de betjente hyttene er åpne). Det er imidlertid mange alternative skiløyper i randsona til Rondane, og det er også etablert en langturrute (Trolløypa) fra Høvringen til Lillehammer. Eventuelle utbygginger av selvbetjeningshytter langs denne ruta vil kunne komme i konkurranse med kommersiell reiselivsvirksomhet.

Kostnader knyttet til gjennomføring av tiltakene vil dekkes innenfor de til enhver tid gjeldende budsjettammer. For enkelte tiltak i tiltakspakken der aktører oppfordres til frivillig å være ansvarlig for å gjennomføre tiltak, kan tiltaket ha konsekvenser for Klima- og miljødepartementet eksempelvis gjennom at det kan søkes om støtte til gjennomføring gjennom tilskuddsordninger på departementets budsjett. Eventuelle kostnader for gjennomføring av slike tiltak dekkes innenfor de

til enhver tids gjeldende budsjettrammer.

2.3 Tiltakspakke for å redusere ferdsel i området Einsethø-Hornsjøhø-Haverdalen-Sletthø

2.3.1 Innledning

Dette er i dag et område i hovedsak uten t-merkede stier, med unntak av stien over Sletthø. Det er heller ingen topper over 2000 meter i området eller andre attraksjoner som trekker store grupper av besøkende. Det er noen mindre buer i området, men ferdselen ser ut til å være begrenset slik at villreinen ikke unnviker området i særlig grad. Hovedformålet med tiltakspakken er å forebygge økt ferdsel i dette området.

Tiltakspakke 9: Tiltak for å redusere ferdsel i området Einsethø-Hornsjøhø-Haverdalen-Sletthø	
42	Fjerning av T-merking og rutebeskrivelser på kart og nett for sti fra Høvringen over Sletthø til Grimsdalshytta (stiselement 11)
43	Skiløype 3 og 4 ved Haverdalen stikkes ikke de vintrene Haverdalsseter ikke har åpent

2.3.2 Nærmere om de enkelte tiltakene i tiltakspakken

Tiltak 42: Fjerning av T-merking og rutebeskrivelser på kart og nett for sti fra Høvringen over Sletthø til Grimsdalshytta (stiselement 11).

Hovedansvar: Rondane-Dovre nasjonalparkstyre, DNT

Strekningen fra Grimsdalshytta til Høvringen er på over 27 km og med en høydeøkning på over 1100 meter. Det er derfor en krevende dagsturetappe og bruken av stien har vært begrenset de siste årene. I perioden fra 1.juli til og med første uken i oktober ble det i 2024 registrert under 400 passeringer.

Fjerning av merking og redusert markedsføring av denne stien vil sammen med tilsvarende tiltak for stien mellom Høvringen gjennom Kvannslådalen til Dørålen (se tiltak 44) bidra til mindre ferdsel i et relativt stort område. Slike rolige områder er av stor verdi for villreinen, særlig i perioder med stor ferdsel da en ser at reinen trekker unna andre områder når ferdselen blir for stor.

Kostnaden ved tiltakene vil først og fremst kreve arbeidsinnsats, men vil være lav. Tiltaket krever tilslutning fra Rondane-Dovre nasjonalparkstyre og DNT. Klima- og miljødepartementet vil kunne være delansvarlig for relevante deler av tiltaket, eksempelvis gjennom at støtte til gjennomføring kan falle inn under kap. 1420, post 31 på Klima- og miljødepartementets budsjett, og at aktørene kan søke om tilskudd til tiltaket.

Tiltak 43: Skiløype 3 og 4 ved Haverdalen kvistes ikke de vintrene Haverdalsseter ikke har åpent

Hovedansvar: Rondane-Dovre nasjonalparkstyre

Skiføret i de nordligste delene av Rondane varierer fra påske til påske. I noen år har det vært så lite snø at turisthytter i området, inkludert Haverdalsseter har holdt stengt. Tiltaket krever tilslutning fra Rondane-Dovre nasjonalparkstyre.

2.3.3 Forventet effekt og konsekvenser

Klima- og miljødepartementet har etter innspill fra Miljødirektoratet vurdert hvilke forventede effekter tiltakspakken har for villrein. Dette er en liten tiltakspakke, men den vil bidra til å redusere ferdselen i dette området, og kan bidra til å åpne noen rolige lommer for villreinens arealbruk. Slike rolige områder er av stor verdi for villreinen, særlig i perioder med stor ferdsel da en ser at reinen trekker unna andre områder når ferdselen blir for stor.

Klima og miljødepartementet har vurdert administrative og økonomiske konsekvenser av tiltakspakken på bakgrunn av det som fremgår i faggrunnlaget, samt det som har fremkommet i løpet av involveringen i forkant av høringen.

Med begrenset ferdsel langs stien, særlig fra Høvringen, vil de negative virkningene være lave for særlig strekningen Høvringen - Haverdalen. Uten at stien fjernes i terrenget og revegeteres, vil det fortsatt være mulig å bruke stien på dagsturer fra de to endepunktene. Kostnaden ved tiltakene knytter seg til fysisk fjerning av t-merking, samt fjerne ruter på nettbaserte kart. Dette vil først og fremst kreve arbeidsinnsats, men det vil være begrenset.

Fra Grimsdalshytta til Haverdalshytta er det to ruter i dag. Dersom ruta fra Haverdalen til Grimsdalshytta over Storrvatnet legges ned, betyr det at den ene ruta blir borte. Hvilke konsekvenser dette vil ha for overnattinger på Haverdalshytta er uvisst, men her kan virkningene bli noe større enn for strekningen Høvringen-Haverdalen.

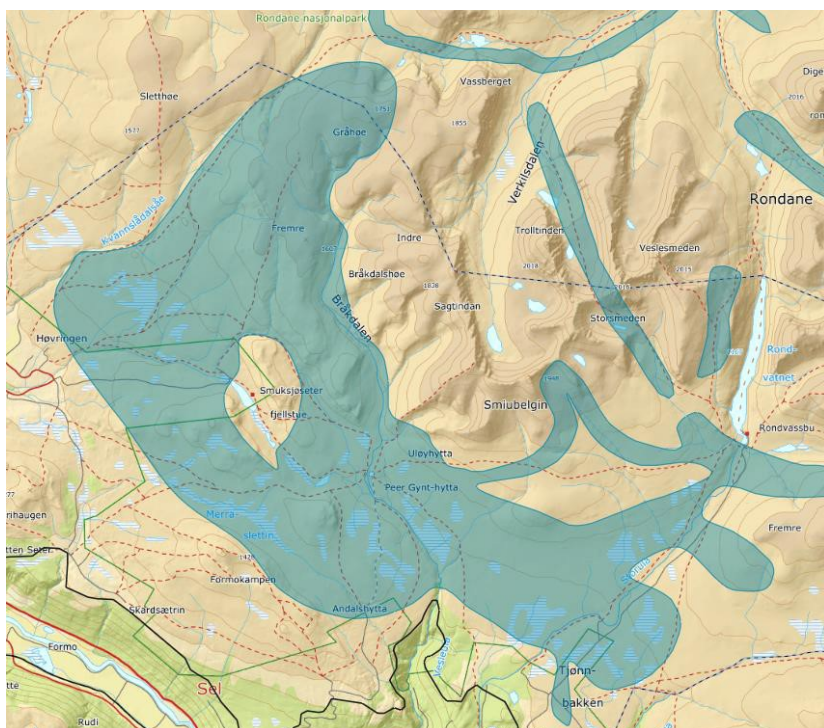
Å ikke kviste løypa inn til Haverdalseter de vintrene Haverdalseter ikke er åpen vil derfor være kostnadsbesparende, med liten negativ virkning.

For enkelte tiltak i tiltakspakken der aktører oppfordres til frivillig å være ansvarlig for å gjennomføre tiltak, kan tiltaket ha konsekvenser for Klima- og miljødepartementet eksempelvis gjennom at det kan søkes om støtte til gjennomføring gjennom tilskuddsordninger på departementets budsjett. Eventuelle kostnader for gjennomføring av slike tiltak dekkes innenfor de til enhver tids gjeldende budsjetttrammer.

2.4 Tiltakspakke for gjenoppretting av villreintrekket på vestsiden av Rondane-massivet

2.4.1 Innledning

Data fra GPS-merkede simler viser at det har oppstått en trekkbarriere på aksene Mysusæter-Spranget-Rondvassbu-Bjørnhollia-Straumbu, som følge av ferdsel og infrastruktur. GPS-registreringene kom først i gang etter at det hadde skjedd endringer med trekket forbi Rondane-massivet. En kartfesting av skutte dyr under jakten i Sel indikerer at trekket gradvis ble redusert fra rundt 2000 før det opphørte helt.



Figur 3 Trekkpassasjer på vestsiden av Rondane-massivet

Tidligere trakk reinen nordover vest for Rondane-massivet og sørover igjen øst ved Dørålen. Trekket på begge sider av Rondane-massivet har så å si opphørt. Dette påvirker hele Rondane Nord ved at populasjonen nå er delt i to delbestander der begge bestandene har mistet tilgang til viktige funksjonsområder. Sårbarheten for hendelser som nedising av vinterbeiter, har også økt.

Dagens kunnskap tilsier at dersom Rondane Nord skal gå fra rødt til gult nivå etter kvalitetsnormen (fra dårlig til middels kvalitet), krever dette at trekkmulighetene forbi Rondane-massivet bedres vesentlig.

Tiltakspakke 10: Tiltak for å gjenopprette villreintrekket på vestsiden av Rondane-massivet	
44	Fjerning av T-merking og rutebeskrivelser på kart og nett for sti fra Høvringen gjennom Kvannslådalen til Dørålen (stisegment 14)
45	Bruene over Vesle-Ula og Bråkdalsbekken legges tidligst ut 18. juni og tas senest vekk 10. oktober
46	Fjerning av sti fra Peer Gynt til Mysusæter over Randen
47	3 alternative tiltak for å redusere ferdsel ved Spranget
48	Bro over Ula ved Spranget stenges for allmenn ferdsel utenom den perioden Rondvassbu har åpent vinterstid
49	Selvbetjeningstilbudet på Rondvassbu legges ned

2.4.2 Nærmere om de enkelte tiltakene i tiltakspakken

Tiltak 44: Fjerning av T-merking og rutebeskrivelser på kart og nett for sti fra Høvringen gjennom Kvannslådalen til Dørålen (stisegment 14)

Hovedansvar: Rondane-Dovre nasjonalparkstyre, DNT

Strekningen fra Dørålen til Høvringen er på 24 km. Dette er en krevende dagsturetappe, i likhet med turen fra Grimsdalshytta til Høvringen. Også dette er en sti med begrenset bruk.

Fjerning av merking og markedsføring av denne stien vil sammen med tilsvarende tiltak for stien fra Høvringen til Grimsdalshytta (se tiltak 42) bidra til mindre ferdsel i et relativt stort område. Slike rolige områder er av stor verdi for villreinen, særlig i perioder med stor ferdsel da en ser at reinen trekker unna andre områder når ferdselen blir for stor. Tiltaket krever tilslutning fra Rondane-Dovre nasjonalparkstyre og DNT. Klima- og miljødepartementet vil kunne være delansvarlig for relevante deler av tiltaket, eksempelvis gjennom at støtte til gjennomføring kan falle inn under kap. 1420, post 31 på Klima- og miljødepartementets budsjett, og at aktørene kan søke om tilskudd til tiltaket.

Tiltak 45: Bruene over Vesle-Ula og Bråkdalsbekken legges tidligst ut 18. juni og tas senest vekk 10. oktober

Hovedansvar: Peer Gynt-hytta

Tiltaket oppfordrer til at aktøren frivillig slutter seg til gjennomføringen av tiltaket, og innebærer ikke statlige pålegg/statlig myndighetsutøving dersom aktøren ikke ønsker å gjennomføre tiltaket. Om tiltaket skal gjennomføres, og eventuell endelig utforming av tiltaket, herunder eventuelle budsjettmessige konsekvenser for Klima- og miljødepartementet vil først kunne fastslås i etterkant av alminnelig høring. Basert på tilbakemelding fra aktøren vil tiltaket enten opprettholdes, justeres eller utgå før tiltaksplanen fastsettes.

Formålet med tiltaket er å redusere ferdselstrykket på et sentralt punkt for villreintrekket på vestsiden av Rondane-massivet, slik at trekkmulighetene og tilgangen til beiteområder bedres.

De foreslåtte datoene er de felles datoene som er satt for Rondane villreinområde som helhet. Sommeren 2024 var åpningstidene fra 1. juli tom. 10. august, samt 17. august og 24. august. Ut- og innlegging av bruer mellom Kampen og Peer Gynt fulgte åpningstidene. Det vil si at broen over til Kampen lå ute en kortere periode enn det som her foreslås.

Peer-Gynt hytta er et populært turmål for gjester fra reiselivsbedriftene i Høvringen-området. På det foreslåtte stengingstidspunktet er imidlertid skolens høstferie langt på vei over, og trafikken begrenset. Den negative virkningen av tiltaket vil derfor være begrenset. Tiltaket krever tilslutning fra Peer Gynt-hytta.

Tiltak 46: Fjerning av T-merking og rutebeskrivelser på kart og nett for sti fra Peer Gynt til Rondvassbu over Randen

Hovedansvar: Rondane-Dovre nasjonalparkstyre, DNT

Formålet med å fjerne denne stien er å bedre trekkmulighetene på vestsida av Rondanemassivet, samt bedre tilgangen til beiteområdene på nordsiden av elven Ula. Tidligere kunne dyr oppholde seg i botnene mellom toppene nord for Ula og trekke ned til myrområdene for å beite om natten.

Strekningen er en del av ruta mellom Rondvassbu og Høvringen. For dagsturister fra Mysusæter er det en lang tur å gå fra Mysusæter til Peer Gynt-hytta til Rondvassbu og tilbake til Mysusæter. Bruken av ruten er begrenset. I perioden 1. juli til og med første uken i oktober ble det registrert ca. 1700 passeringer på stien.

Kostnaden ved tiltaket er lav. Det omfatter noe arbeidsinnsats for å fjerne merking og informasjon om ruten. Virkningene av å fjerne ruten fra DNTs-rutenett innebærer en reduksjon av turalternativer fra Rondvassbu. Fra Rondvassbu er det fortsatt ruter nordover, sørover og østover. De negative

konsekvensene ved tiltaket er derfor noe begrenset. Klima- og miljødepartementet vil kunne være delansvarlig for relevante deler av tiltaket, eksempelvis gjennom at støtte til gjennomføring kan falle inn under kap. 1420, post 31 på Klima- og miljødepartementets budsjett, og at aktørene kan søke om tilskudd til tiltaket.

Tiltak 47: 3 Alternative tiltak for å redusere ferdsel ved Spranget

Generelt om utfordringene rundt Spranget og formålet med tiltak:

Spranget er den mest brukte innfallsporten i Rondane, og utgangspunktet for turer på flere 2000-meterstopper. På andre steder i landet er tilgjengeligheten til 2000-meterstopper så enkel som fra Spranget. De siste to-tre kilometerne av veien inn til Spranget er i dag åpen i perioden 15. juni til 1. desember, i henhold til verneforskriften for Frydalen landskapsvernområde. Vinterstid er veien stengt nede ved Mysusæter.

Det går en bussrute inn til Spranget i sommersesongen. I 2023 var det bussrute i perioden 19. juni til 20. august, med tre daglige avganger, unntatt lørdag da det var to daglige avganger. Spranget er et av de første stedene hvor det ble registrert direkte negative konsekvenser av ferdsel for villrein, og konsekvensene av opphør av villreintrekket er store.

Formålet med de alternative tiltakene er å redusere ferdselen ved og rundt Spranget. Dette er en sentral del, og antakeligvis en forutsetning, for å gjenopprette villreintrekket på vestsiden av Rondane-massivet. Dersom tiltak ikke gjennomføres, eller der tiltak gjennomføres uten tilstrekkelig effekt, vil Klima- og miljødepartementet vurdere bruk av fremtidige muligheter for å etablere statlige ferdselsrestriksjoner for å redusere ferdselen i området.

Alternativ 1: Sel kommune i samarbeid med nasjonalparkstyret og Statskog fjerner parkeringsplassen på Spranget og flytter den ned til Mysusæter. Veien stenges også for bilkjøring og sykling fra krysset Storulvegen/Tjønnebakkvegen og inn til Spranget. Sistnevnte følges opp ved endring av forskriften for Frydalen landskapsvernområde.

Tiltaket skal følges opp med oppsyn av at bestemmelsene overholdes.

Hovedansvar: Sel kommune, Rondane-Dovre nasjonalparkstyre, Statskog

Delansvar: Klima- og miljødepartementet

Alternativet innebærer at Klima- og miljødepartementet oppfordrer de aktuelle aktørene til å komme til enighet om å gjennomføre tiltaket. Å legge ned parkeringsplassen på Spranget vil være den enkleste måten å redusere ferdselen ved Spranget, og det alternative som best vil ivareta hensynet til villreinen. De besøkende må da gå to-tre kilometer ekstra for å komme inn til 2000-meterstopperne, noe som vil redusere volumet av ferdsel inn i dette sårbare villreinområdet.

Tiltaket krever samarbeid mellom og tilslutning fra Sel kommune, Rondane-Dovre nasjonalparkstyre og Statskog ettersom de to førstnevnte er forvaltningsmyndighet for Frydalen landskapsvernområde, og Statskog er grunneier. Tiltaket vil innebære at Sel kommune sørger for at den nye parkeringsplassen er regulert i henhold til plan- og bygningslovens bestemmelser. For at dette tiltaket skal gjennomføres vil det også være nødvendig å endre verneforskriften for Frydalen landskapsvernområde, som i dag tillater kjøring inn til Spranget.

Ved å flytte parkeringen ned til Mysusæter kan man, gjennom bred involvering og samarbeid mellom ulike interesser og aktører, utvikle tilbudet og attraktiviteten på Mysusæter. Dette er i tråd med St.

Meld. 18 (2023-2024) og tiltak om kanalisering av ferdsel, ettersom det vil kanalisere ferdsel vekk fra et sårbart villreinområde til randsonen, som er mindre sårbar for ferdsel. Klima- og miljødepartementet vil kunne være delansvarlig for relevante deler av tiltaket, eksempelvis gjennom at støtte til gjennomføring kan falle inn under kap. 1420, post 31 på Klima- og miljødepartementets budsjett, og at aktørene kan søke om tilskudd til tiltaket.

Alternativ 2: Sel kommune utarbeider en forskrift etter frilufsloven §15 for parkeringsområdet på Spranget og veien fra Tjønnbakken og inn til Spranget. Forskriften skal inneholde tidsbestemmelser for når det er tillatt å kjøre på veien og bruke parkeringsplassen fra 18. juni til 10. september, forbud mot overnatting på parkeringsplassen, samt forbud mot parkering langs veien på veistrekningen fra krysset Storulvegen/Tjønnbakkvegen og til Spranget. For å hindre sykling på veien i samme tidsrom (før 18. juni og etter 10. september) må det i tillegg utarbeides en forskrift etter frilufsloven § 2. Denne vedtas av kommunen, med samtykke fra grunneier.

Klima- og miljødepartementet må endre verneforskriften for Frydalen landskapsvernområde slik at motorferdsel på veien ikke er tillatt.

Tiltaket skal følges opp med oppsyn av at bestemmelsene overholdes.

Nasjonalparkstyret vurderer fysiske tiltak for å hindre parkering og overnatting på vegstrekningen fra krysset Storulvegen/Tjønnbakkvegen til Spranget.

Hovedansvar: Sel kommune, Rondane-Dovre nasjonalparkstyre,

Delansvar: Klima- og miljødepartementet, Statskog

En forskrift er et enkelt og relativt raskt tiltak å gjennomføre for å prøve ut ferdselsreguleringer i dette området. Det har også en lav kostnad. Eidfjord kommune har fastsatt en tilsvarende [forskrift om «atferdsreglar og parkering på og ved Tinnhøvegen, Eidfjord kommune, Vestland](#) bl.a. for å sikre trekkveier for villreinen. Tiltaket krever tilslutning fra Sel kommune og Rondane-Dovre nasjonalparkstyre.

Gjennomføring av de foreslåtte tiltakene vil bety at tilgjengeligheten til Rondane-massivet blir mindre på høsten, etter 10. september (på forsommeren er det kun foreslått en innskrenkning på tre dager, ut fra en felles «åpningsdato»). De besøkende må da gå to-tre kilometer ekstra for å komme inn til 2000-meterstoppene.

Det er i dag tillatt å sykle helt inn til Rondvassbu. Blir det forbudt å sykle på veien inn til Spranget, så vil dette også begrense syklingen fra Spranget og inn til Rondvassbu og tilgjengeligheten til 2000-meterstoppene blir dårligere. Syklister på veien er i seg selv ikke mer forstyrrende for reinen enn fotturister, men sykkelbruk gir langt større rekkevidde, og potensielt vil forstyrrelsene da dekke et større område enn turer til fots. Ved å redusere ferdselstrykket på våren/forsommeren og senhøsten blir det større muligheter for reinen til å trekke i perioden.

Med et overnattingsforbud på parkeringsplassen på Spranget og langs den foreslåtte strekningen, blir det ikke mulig å villcampe/campe gratis med bobiler eller campingvogner i området. Det er imidlertid mulig å parkere på parkeringsplassen nede på Mysusæter, der det er tilgang på vann og toalettømming.

For at tiltaket skal ha effekt, må også verneforskriften for Frydalen landskapsvernområde endres, slik at motorferdsel på veien fra Tjønnbakken og inn stil Spranget forbys tilsvarende, jf. pkt. 5.2 bokstav e i forskriften (FOR-2003-10-24-1270).

Tiltaket vil berøre og ha konsekvenser for lokalbefolkning, reiselivsbedrifter, hytteeiere og tilreisende.

Alternativ 3: Klima- og miljødepartementet foreslår å endre verneforskriften for Frydalen landskapsvernområde slik at landskapsvernområdet også blir vernet som biotopvernområde. Det kan da legges føringer om at det ikke er lov med overnatting i området og at det kun skal være tillatt med motorisert ferdsel og sykling langs veien på veistrekningen fra krysset Storulvegen/ Tjønnbakkvegen til Spranget i en viss periode på sommeren (18. juni – 10. september).

Tiltaket skal følges opp med oppsyn av at bestemmelsene overholdes.

Hovedansvar: Klima- og miljødepartementet

Delansvar: Sel kommune, Rondane-Dovre nasjonalparkstyre

Tiltaket innebærer at Klima- og miljødepartementet gjennomfører en ordinær forskriftsendringsprosess for å utrede og foreslå endringer i verneforskriften for Frydalen landskapsvernområde slik at landskapsvernområdet også blir vernet som biotopvernområde.

Det samme tiltaket er gjennomført på Snøheimvegen i Dovrefjell-Sunndalsfjella nasjonalpark for å kunne styre ferdselen på veien inn til Snøheim. Selv om nasjonale myndigheter vil være ansvarlig for gjennomføring av tiltaket, vil det legges vekt på å sikre dialog med Sel kommune og Rondane-Dovre nasjonalparkstyre.

Tiltak 48: Bro over Ula ved Spranget stenges for allmenn ferdsel utenom den perioden Rondvassbu har åpent vinterstid

Hovedansvar: Statskog, DNT

Formålet med tiltaket er å unngå en dobbelt barriere for villreintrekk på strekningen Mysusæter-Rondvassbu, og å bedre tilgjengeligheten til beiteområdene på nordsida av elven Ula. Det vil være unntak for nødvendig ferdsel for DNT, beitenæring, oppsyn og beredskapsenheter. Tiltaket krever frivillig tilslutning fra Statskog og DNT.

Statskog er eier broen og ønsker å rive eksisterende bruk av sikkerhetshensyn (broen er i dårlig stand). DNT bruker broen i dag for vintertransport til Rondvassbu. Alternative traséer har vært vurdert, men det er konkludert med at disse antakelig vil kreve større inngrep enn ei ny bru ved Spranget. DNT er interessert i å bygge ny bru og ta kostnadene med brua, og det er utarbeidet skisser til hvordan bru og stengsler kan utformes.

Tiltak 49: Selvbetjeningstilbudet på Rondvassbu legges ned

Hovedansvar: DNT

Tiltaket oppfordrer til at DNT frivillig slutter seg til gjennomføringen av tiltaket, og innebærer ikke statlige pålegg/statlig myndighetsutøving dersom aktørene ikke ønsker å gjennomføre tiltaket. Om tiltaket skal gjennomføres, og eventuell endelig utforming av tiltaket, herunder eventuelle budsjettmessige konsekvenser for Klima- og miljødepartementet vil først kunne fastslås i etterkant av

alminnelig høring. Basert på tilbakemelding fra DNT vil tiltaket enten opprettholdes, justeres eller utgå før tiltaksplanen fastsettes.

Selvbetjeningskvarteret er i dag åpent hele året unntatt når Rondvassbu er betjent og i reinkalvingen fra 1. mai. - 10. juni. Stenging av selvbetjeningskvarteret vil redusere ferdselen i området primært senhøst/tidlig vinter. Gjennomsnittlig antall overnattinger på det selvbetjente kvarteret på Rondvassbu for årene 2018, 2019, 2022 og 2023 er 477 overnattinger (2020 og 2021 er ikke tatt med pga. koronarestriksjonene).

Å stenge selvbetjeningskvarteret på Rondvassbu vil korte ned sesongen for langturer på ski i Rondane (tilbud kun i perioden de betjente hyttene er åpne). Det er mange alternative skiløyper i randsona til Rondane, og det er også etablert en langturrute (Trolløypa) fra Høvringen til Lillehammer. Utbygging av selvbetjeningshytter langs denne ruta vil kunne komme i konkurranse med kommersiell reiselivsvirksomhet. Tiltaket krever frivillig tilslutning fra DNT.

2.4.3 Forventet effekt og konsekvenser

Klima- og miljødepartementet har etter innspill fra Miljødirektoratet vurdert hvilke forventede effekter tiltakspakken har for villrein. Tiltakspakken retter seg mot et område med store utfordringer i dag. Effekten av tiltakspakken avhenger av hvilket av de alternativet tiltakene som knytter seg til ferdselen på Spranget som gjennomføres. Det forventes at ferdselen vil reduseres noe, men det er usikkert om det er nok til å endre den sterke barriereeffekten som er i dag, med flere parallelle barrierer. Uten flytting av parkeringen fra Spranget til Mysusæter vil det være krevende å minimere den sterke barriereeffekten som eksisterer i dag.

Klima og miljødepartementet har vurdert administrative og økonomiske konsekvenser av tiltakspakken på bakgrunn av det som fremgår i faggrunnlaget, samt det som har fremkommet i løpet av involveringen i forkant av høringen.

Kostnaden ved fjerning av t-merking og rutebeskrivelse på nett vil først og fremst kreve arbeidsinnsats, men vil være lav. Med begrenset ferdsel langs stien vil de negative virkningene være lave. Uten at stien fjernes i terrenget og revegeteres, vil det fortsatt være mulig å bruke stien på dagsturer fra de to endepunktene. Peer-Gynt hytta er et populært turmål for gjester fra reiselivsbedriftene i Høvringen-området. På det foreslåtte stengingstidspunktet er imidlertid skolens høstferie langt på vei over, og trafikken begrenset.

Gjennomføring av de foreslåtte tiltakene vil kunne ha betydelige konsekvenser for reiselivsbedrifter, hytteeiere og tilreisende ved at tilgjengelighet til friluftslivferdsel i området begrenses, og vil ha direkte økonomiske konsekvenser for eierne av Peer-Gynt-hytta dersom driften må opphøre.

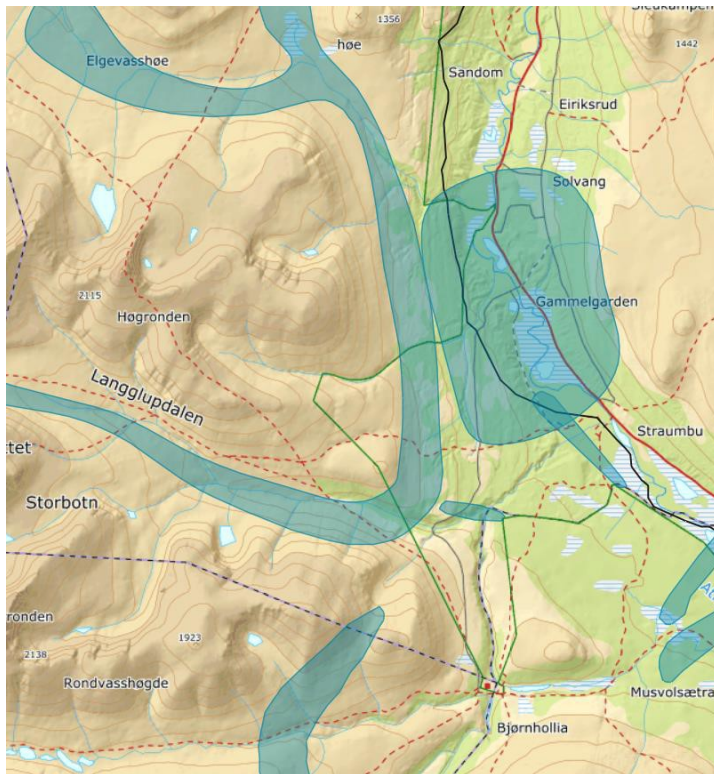
Alternative til tiltak på Spranget for å redusere negativ påvirkning på villrein fra ferdsel vil ha administrative konsekvenser for Sel kommune og Klima- og miljødepartementet, og tiltaket vil få konsekvenser for tilgangen til området på ulike måter. Avhengig av hvilket av alternativene som gjennomføres, vil inntektene på bomveien inn til Spranget for veistyret for Tjønnbakken kunne bli redusert. For lokale reiselivsbedrifter utenom Peer Gynt-hytta vil opplevelsestilbudet bli redusert, og høyst sannsynlig medføre redusert besøk. Mindre bruk av fritidshytter sommerstid vil kunne ha negativ betydning for varehandel og servicenæring i Sel kommune. DNT vil også berøres av tiltakspakken i form av fjerning av sti fra DNTs rutenett og tapte inntekter som følge av nedleggelse av selvbetjeningskvarteret på Rondvassbu.

For enkelte tiltak i tiltakspakken der aktører oppfordres til frivillig å være ansvarlig for å gjennomføre tiltak, kan tiltaket ha konsekvenser for Klima- og miljødepartementet eksempelvis gjennom at det kan søkes om støtte til gjennomføring gjennom tilskuddsordninger på departementets budsjett. Eventuelle kostnader for gjennomføring av slike tiltak dekkes innenfor de til enhver tids gjeldende budsjetterammer.

2.5 Tiltakspakke for gjenoppretting av villreintrekket på østsiden av Rondane-massivet

2.5.1 Innledning

Som nevnt i delkapittel 2.4 trakk reinen tidligere nordover vest for Rondane-massivet og sørover igjen øst ved Dørålen. Disse trekkene har opphørt. Dette påvirker hele Rondane Nord ved at populasjonen nå er delt i to delbestander der begge bestandene har mistet tilgang til viktige funksjonsområder. Områdene langs stien og veien inn til Bjørnhollia er preget av bratte daler og gjel. Det er derfor få alternative trekkruiter for villreinen nord-sør på denne siden av Rondanemassivet. Et gammelt villreintrekk krysser veien inn til Bjørnhollia. Dette trekket går omtrent der Myldinge og Langglupbekken møtes. GPS-registreringer vinteren 2023 viste at reinen også kan trekke innenfor Vesl'svulten.



Figur 4 Trekkpassasjer på østsiden av Rondane-massivet

Tiltakspakke 11: Tiltak for å gjenopprette villreintrekket på østsiden av Rondane-massivet	
50	Selvbetjeningstilbudet på Bjørnhollia legges ned
51	Broen over Atna ved Straumbu holdes kun åpen i tida Bjørnhollia er åpen som betjent hytte (utenom dette tidsrommet stenges brua)
52	T-merking og rutebeskrivelser på kart og nett fjernes for stien fra Bjørnhollia til Eldåbu i en prøveperiode på minimum 4 år eller til neste klassifisering

2.5.2 Nærmere om de enkelte tiltakene i tiltakspakken

Tiltak 50: Selvbetjeningstilbudet på Bjørnhollia legges ned

Hovedansvar: DNT

Tiltaket oppfordrer til at DNT frivillig slutter seg til gjennomføringen av tiltaket, og innebærer ikke statlige pålegg/statlig myndighetsutøving dersom aktørene ikke ønsker å gjennomføre tiltaket. Om tiltaket skal gjennomføres, og eventuell endelig utforming av tiltaket, herunder eventuelle budsjettmessige konsekvenser for Klima- og miljødepartementet vil først kunne fastslås i etterkant av alminnelig høring. Basert på tilbakemelding fra DNT vil tiltaket enten opprettholdes, justeres eller utgå før tiltaksplanen fastsettes.

Selvbetjeningskvarteret er i dag åpent hele året unntatt når Bjørnhollia er betjent og i reinkalvingen fra 1.5. - 10.6. Stenging av selvbetjeningskvarteret vil redusere ferdselen i området primært senhøst/vinter. Gjennomsnittlig antall overnattinger på det selvbetjente kvarteret på Bjørnhollia for årene 2018, 2019, 2022 og 2023 er 274 overnattinger (2020 og 2021 er ikke tatt med pga. koronarestriksjonene).

Å stenge selvbetjeningskvarteret på Bjørnhollia vil korte ned sesongen for langturer på ski i Rondane (tilbud kun i perioden de betjente hyttene er åpne). Det er mange alternative skiløyper i randsonen til Rondane på vestsiden av området, og det er også etablert en langturroute (Trolløypa) fra Høvringen til Lillehammer. Tiltaket krever frivillig tilslutning fra DNT.

Tiltak 51: Broen over Atna ved Straumbu holdes kun åpen i tida Bjørnhollia er åpen som betjent hytte (utenom dette tidsrommet stenges brua)

Hovedansvar: DNT, Statens vegvesen

Delansvar: Statsforvalteren i Innlandet (vernemyndighet)

Formålet med tiltaket er å redusere ferdselen inn til østsiden av Rondanemassivet på våren og senhøsten, slik at mulighetene for trekk forbi Rondanemassivet bedres.

Det vil kreve kostander å finne fungerende ordninger for å stenge broen. Det bør være en stengeanordning som kodelås eller lignende som gjør det mulig å låse opp stengeleiet og passere for de som kommer fra vestsiden, og ikke har informasjon om at brua er stengt. Dette av sikkerhetsmessige grunner, da det er tre km til neste krysningspunkt og elven er stri. Det må også settes opp informasjon langs stiene mot broen i god tid før kryssing.

Tiltaket vil redusere tilgjengeligheten til østsiden av Rondanemassivet. Dette vil blant annet berøre lokalbefolkningen og hytteiere i Folldal og Sollia/Atndalen. Lokalkjente har imidlertid mulighet til å krysse elven ca. tre km lenger nord, ved Gammelgården.

Nasjonal turistveg Rondane går fra Muen på fv. 27 over Venabygdsfjellet til Folldal. På Straumbu er det etablert en rasteplass med varmestue og takterrasse med utsikt over Rondane. Med veifarende som hovedmålgruppe vil imidlertid de foreslåtte tiltakene ha begrensede negative virkninger for Nasjonal turistveg Rondane.

Broen ligger i Atnsjømyrene naturreservat der Statsforvalteren i Innlandet er vernemyndighet. Broen kan stenges gjennom en forskriftsendring, men dette krever en omfattende prosess. Tiltaket er derfor en oppfordring til en frivillig samarbeidsordning med DNT og Statens vegvesen, gjennom Turistvegprosjektet, og innebærer ikke statlige pålegg/statlig myndighetsutøving dersom aktørene ikke ønsker å gjennomføre tiltaket. Om tiltaket skal gjennomføres, og eventuell endelig utforming av tiltaket, herunder eventuelle budsjettmessige konsekvenser for Klima- og miljødepartementet vil

først kunne fastslås i etterkant av alminnelig høring. Basert på tilbakemelding fra aktørene vil tiltaket enten opprettholdes, justeres eller utgå før tiltaksplanen fastsettes.

Tiltak 52: T-merking og rutebeskrivelser på kart og nett fjernes for stien fra Bjørnhollia til Eldåbu i en prøveperiode på minimum 4 år eller til neste klassifisering

Hovedansvar: Rondane-Dovre nasjonalparkstyre, DNT

Tiltaket vil evalueres og på bakgrunn av dette vil det vurderes om det skal videreføres eller ikke. Stien er en del av rutenettet til og fra Bjørnhollia. Til Bjørnhollia turisthytte er det i tillegg stier fra Dørålseter i nord, fra Straumbu i øst og til Rondvassbu i vest. Antall passeringer ved Vlutjern var ca. 1000 både i 2020 og 2024. Stien skjærer tvers gjennom Vulufjell, som er av de områdene der det er relativt lite forstyrrelser i dag. Å legge ned stien som t-merket sti vil både bedre trekkmulighetene forbi Bjørnhollia, og det vil redusere arealunnvikelsen for sommerbeiteområder.

Basert på erfaringene fra nedleggelse av to andre stier i samme området (gjennom Steinbudalen 1995 og Musvoldalen 2011), kan det forventes en stor nedgang i ferdselen dersom den t-merkede stien legges ned, anslagsvis 70-80% reduksjon over litt tid. En forutsetning er at det samtidig informeres godt om alternative ruter.

Stien brukes både av de som går fra hytte-til-hytte og av lokalbefolkningen i Fron for å fiske/overnatte i buene ved Vlutjønnene og i forbindelse med beitebruk. For hytte-til-hyttevandrerne som går Rondane på langs vil dette fortsatt være mulig med alternativ trasé mellom Eldåbu-Rondvassbu-Bjørnhollia. Denne traséen blir imidlertid en dag lengre enn direkte fra Bjørnhollia til Eldåbu. Dette kan få effekter for antall overnattinger på Bjørnhollia, dersom de som går Rondane på langs velger å gå direkte fra Rondvassbu til Dørålseter, uten å «svinge innom» Bjørnhollia.

Tiltaket innebærer å fjerne T-merking og rutebeskrivelser på kart og nett i en prøveperiode, det innebærer ikke revegetering/tilbakeføring av stien. For lokalbefolkningen vil fjerning av merking og rutebeskrivelser derfor ha små negative konsekvenser, om noen. For beitenæringen vil tiltaket kunne ha positiv effekt, ved at det blir mindre forstyrrelser i beiteområdet.

Det er naturlig at evaluering av tiltaket innlemmes i det pågående FOU-prosjektet i Rondane på villrein og ferdsel, men vil også evalueres som en del av evaluering av tiltaksplan i henhold til tiltak 30.

2.5.3 Forventet effekt og konsekvenser

Klima- og miljødepartementet har etter innspill fra Miljødirektoratet vurdert hvilke forventede effekter tiltakspakken har for villrein. Tiltakspakken retter seg mot trekkmulighet nord-sør på østsiden av Rondane, for å gjenopprette de tapte trekkveiene. Østsiden av Rondane-massivet vurderes å ha mindre forstyrrelser og barrierer enn vestsiden. Tiltakene vil bidra til å ta ned forstyrrelsen fra ferdsel. Det er allikevel usikkert om tiltakene er sterke nok til å ha tilstrekkelig effekt for å gjenopprette trekket. Når et villreintrekk har opphørt er det forventet at det vil ta tid før reinen tar i bruk gamle trekkveier, selv når barrierene er borte.

Klima og miljødepartementet har vurdert administrative og økonomiske konsekvenser av tiltakspakken på bakgrunn av det som fremgår i faggrunnlaget, samt det som har fremkommet i løpet av involveringen i forkant av høringen.

Tiltakene vil redusere tilgjengeligheten til østsiden av Rondanemassivet. De vil blant annet berøre lokalbefolkningen og hytteeiere i Folldal og Sollia/Atndalen, og redusere turtilbudet for flerdagsvandrere i Rondane. Dette vil ha konsekvenser for tilkomsten til området langs veien. Driftsperioden og inntektene på Bjørnhollia turisthytte vil bli redusert, og det er usikkert hvilke konsekvenser dette vil få på sikt, sett hen til tiltaket om avmerking av stien til Eldåbu. Stien brukes både av de som går fra hytte-til-hytte og av lokalbefolkningen i Fron for å fiske og overnatte i buene ved Vulutjønnene og i forbindelse med beitebruk. For hytte-til-hyttevandrere som går Rondane på langs vil dette fortsatt være mulig med alternativ trasé mellom Eldåbu-Rondvassbu-Bjørnhollia. Denne traséen blir imidlertid en dag lengre enn direkte fra Bjørnhollia til Eldåbu. Dette kan få effekter for antall overnattinger på Bjørnhollia. Kostnaden ved å fjerne fysiske og digitale spor er begrenset til administrasjonskostnader.

For enkelte tiltak i tiltakspakken der aktører oppfordres til frivillig å være ansvarlig for å gjennomføre tiltak, kan tiltaket ha konsekvenser for Klima- og miljødepartementet eksempelvis gjennom at det kan søkes om støtte til gjennomføring gjennom tilskuddsordninger på departementets budsjett. Eventuelle kostnader for gjennomføring av slike tiltak dekkes innenfor de til enhver tids gjeldende budsjetterammer.

2.6 Trekkområdet mellom Gråhø/Tjønnseterfjellet og Vulufjell

2.6.1 Innledning

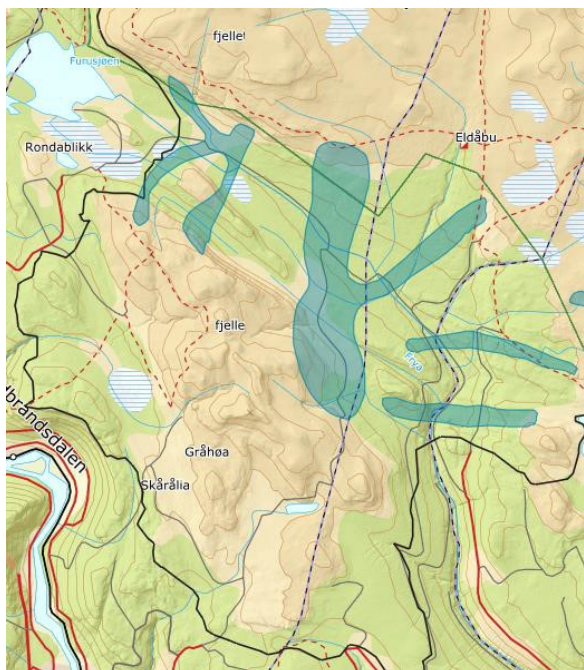
Gråhø/Tjønnseterfjellet er et «øy-område» som brukes av bukk fra Vulufjell, med trekk ut til området på våren, fra midten av april, og tilbake til Vulufjell før brunsten på høsten. Området utgjør et viktig habitat for bukken i Vulufjell, særlig på våren.

I trekkområdet ut til Tjønnseterfjellet er det betydelig ferdsel. Vinterstid er det en skiløype som skjærer tvers over trekkvegene ut til området. Sommerstid er Peer Gynt seterveg åpen for allmenn ferdsel.

Vulufjell brukes i villreinsammenheng som betegnelse for området mellom Ula elv i nord og fv. 27 i sør. Den forvaltningsmessige grensa mellom Rondane Sør og Rondane Nord går riktignok mellom kommunegrensene for Sør-Fron og Stor-Elvdal/Ringebu, men uten et fungerende trekk over fv. 27. går den biologiske leveområdegrensa ved fv. 27.

Når villreintrekket sørover og nordover ser ut til å ha gått ut av bruk, blir stammen her sårbar. Dette selv om Vulufjell-området har en god sammensetning av beiter alle sesonger.

Tiltak 52 «T-merking og rutebeskrivelser på kart og nett fjernes for stien fra Bjørnhollia til Eldåbu i en prøveperiode på minimum 4 år eller til neste klassifisering» er relevant også for dette fokusområdet. Tiltaket, som innebærer å fjerne stien mellom Eldåbu og Bjørnhollia, vil både bedre trekkmulighetene forbi Bjørnhollia, og det vil redusere arealunnavikelsen for sommerbeiteområder.



Figur 5 Trekkpassasjer til Tjønnseterfjellet

Tiltakspakke 12: Tiltak for å ivareta trekkområdet mellom Gråhø/Tjønnseterfjellet og Vulufjell	
53	Overvåking av trafikkutviklingen på Peer Gynt seterveg
54	Det bør ikke gis dispensasjon til tidligere brøyting av Peer Gynt seterveg enn 1. juni

2.6.2 Nærmere om de enkelte tiltakene i tiltakspakken

Tiltak 53: Overvåking av trafikkutviklingen på Per Gynt seterveg

Hovedansvar: Rondane-Dovre nasjonalparkstyre

Delansvar: Veieier

Deler av vegen går gjennom Frydalen landskapsvernområde. Her det tillatt med motorferdsel i perioden 1. juni til 1. desember. Veien krysser villreinens trekkvei, og som et forebyggende tiltak bør trafikkutviklingen på veien overvåkes. Ettersom veien er bomvei, har det private veiselskapet mulighet til å innhente trafikkdata. De årlige registreringene bør rapporteres til forvaltningsmyndigheten for landskapsvernområdet.

Per Gynt seterveg eies av et privat vegselskap. Tiltaket henstiller veieier til å innhente og dele ferdselsdata med Rondane-Dovre nasjonalparkstyre. Det er imidlertid Rondane-Dovre nasjonalparkstyre som vil være ansvarlig for selve overvåkingen av trafikkutviklingen.

Tiltaket oppfordrer til at veieier frivillig slutter seg til gjennomføringen av tiltaket, og innebærer ikke statlige pålegg/statlig myndighetsutøving dersom aktøren ikke ønsker å gjennomføre tiltaket. Om tiltaket skal gjennomføres, og eventuell endelig utforming av tiltaket, herunder eventuelle budsjettmessige konsekvenser for Klima- og miljødepartementet vil først kunne fastslås i etterkant av alminnelig høring. Basert på tilbakemelding fra veieier vil tiltaket enten opprettholdes, justeres eller utgå før tiltaksplanen fastsettes.

Tiltak 54: Det bør ikke gis dispensasjon til tidligere brøyting av Peer Gynt seterveg enn 1. juni

Hovedansvar: Rondane-Dovre nasjonalparkstyre

Det har vært eksempler på at veien har vært brøytet tidligere enn 1. juni. Det er uheldig dersom dette åpner for økt ferdsel i den perioden reinen trekker ut i området på våren. Dispensasjoner om å brøyte vegen tidligere bør derfor kun gis i helt særskilte tilfeller i henhold til verneforskriften for Frydalen landskapsvernområde.

Verneforskriften for Frydalen LVO åpner i 5.2 bokstav c for motorferdsel på Peer Gynt seterveg i perioden 1. juni til 1. desember. Men det kan søkes om dispensasjon om å brøyte tidligere, fra disse datoene etter punkt 5.3 bokstav a.

Forslag til tiltak går ut på at dispensasjon til motorisert transport i forbindelse med jord- og beitebruk jf. verneforskriften, skal være avklart med skog- og landbruksmyndighetene før vedtak treffes. Tiltaket er derfor en henstilling til nasjonalparkstyret om å endre dagens praksis.

2.6.3 Forventet effekt og konsekvenser

Klima- og miljødepartementet har etter innspill fra Miljødirektoratet vurdert hvilke forventede effekter tiltakspakken har for villrein. Dette er en liten tiltakspakke som har liten, men positiv effekt i form av å unngå fremtidige negative påvirkninger fra motorferdsel på villreinen i området, samt å få bedre kunnskap om ferdsel i området.

Klima og miljødepartementet har vurdert administrative og økonomiske konsekvenser av tiltakspakken på bakgrunn av det som fremgår i faggrunnlaget, samt det som har fremkommet i løpet av involveringen i forkant av høringen.

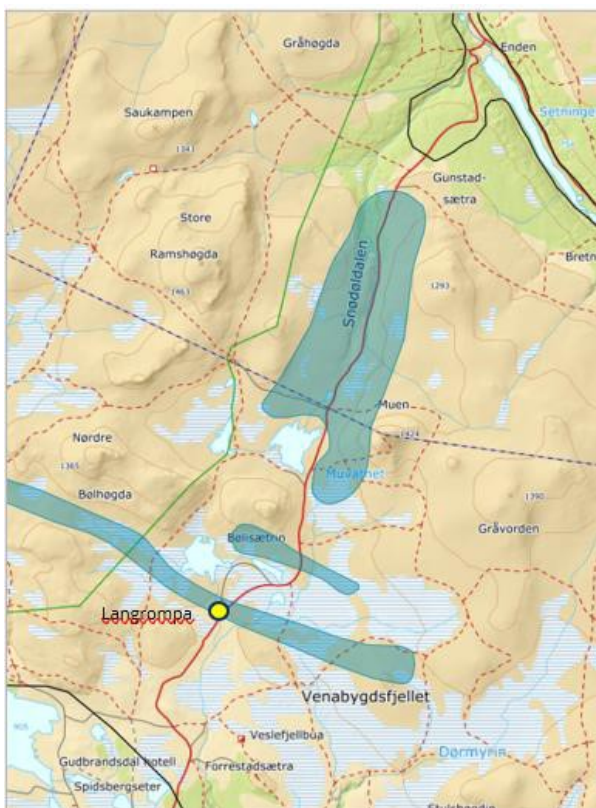
Tiltak 54 vil medføre begrensede konsekvenser i form av at veien i noen år brøytes opp noe senere enn i dag for brukere av veien. Det kan imidlertid berøre noen hytteeiere som i noen år har fått brukt veien tidligere, som følge av tidligere brøyting. Overvåkning av trafikkutviklingen på Peer Gynt vil være positivt for utvikling av kunnskapsgrunnlaget for villreinen i Rondane. Tiltaket vil innebære begrensede administrative og økonomiske konsekvenser, og dette vil dekkes innenfor gjeldende budsjettammer.

2.7 Venabygdsfjellet, fylkesvei 27

2.7.1 Innledning

Fv. 27 over Venabygdsfjellet krysser hovedtrekket mellom Rondane Nord og Rondane Sør. Fv. 27 er utgangspunkt blant annet for turer til Muen, Bølhøgden og Ramstindene/Store Ramshøgda. Det er en rekke avkjørsler og lommer langs vegen, som er populære «villcamping»-plasser sommerstid. Forstyrrelser på og langs vegen gjør at villreinen unngår området i sommer- og høstbeiteperioden, i tillegg til at trekket over vegen nær har forsvunnet de siste årene.

Det er flere faktorer som sannsynligvis påvirker bruken av dette trekket: Bestandsstørrelse, flokkstruktur, snødybde, vær og vind, beitetilgang, trafikk og menneskelig ferdsel. Men veien reduserer uansett sannsynligheten for trekk mellom Rondane Sør og Rondane Nord, og er av de faktorene det er mulig å gjøre noe med.



Figur 6 Trekkområder ved fylkesvei 27

Tiltakspakke 13: Tiltak for å bedre trekkmulighetene over Venabygdsfjellet	
55	Stopp og parkeringsforbud langs fv. 27 over Venabygdsfjellet forlenges til 1. juni
56	Sanering av avkjørsler og veilommer og andre naturrestaureringstiltak, samt campingforbud langs til fv. 27 på strekningen Spidsbergseter-Enden vurderes i pågående prosjekt

5.7.2 Nærmere om tiltakene i tiltakspakken

Tiltak 55: Stopp og parkeringsforbud langs fv. 27 over Venabygdsfjellet forlenges til 1. juni

Hovedansvar: Innlandet fylkeskommune

Delansvar: Ringebu kommune

Tiltaket oppfordrer til at Innlandet fylkeskommune i samarbeid med Ringebu kommune, frivillig slutter seg til gjennomføringen av tiltaket, og innebærer ikke statlige pålegg/statlig myndighetsutøvelse dersom kommunen og fylkeskommunen ikke ønsker å gjennomføre tiltaket. Klima- og miljødepartementet vil kunne være delansvarlig for relevante deler av tiltaket, eksempelvis gjennom at støtte til gjennomføring kan falle inn under tilskuddsordningen på kap. 1420, post 87 på Klima- og miljødepartementets budsjett, og at aktørene kan søke om tilskudd til tiltaket.

Tiltaket vil kreve at oppsynsinnsatsen må intensiveres, og det er behov for opplysningsskilt i begge ender av forbudssonen. Av hensyn til villreinen er det i dag stopp- og parkeringsforbud på deler av veien fra ca. 20. desember fram til 1. mai. For å øke mulighetene for trekk over vegen og for å unngå arealunnvikelse i den sårbare kalvings- og oppvekstperiode, foreslås det å forlenge stopp- og parkeringsforbudet til 1.juni. Unntak for nødvendig ferdsel i med landbruksvirksomhet, og parkering for bruk av eksisterende hytter.

Vinteren 2023 førte mye snø og en kald vår til fine forhold for vårskiløping. Klimaendringer vil kunne føre til mer nedbør, inkludert snø, slik at et utvidet stopp- og parkeringsforbud også vil fungere som et forebyggende tiltak i forhold til klimaendringer.

Tiltak 56: Sanering av avkjørsler og veilommer og andre naturrestaureringstiltak, samt campingforbud langs til fv.27 på strekningen Spidsbergseter-Enden vurderes i pågående prosjekt

Hovedansvar: Innlandet fylkeskommune

Delansvar: Ringebu kommune, Stor-Elvdal kommune, Statskog

Formålet med tiltaket er å øke mulighetene for trekk over veien og for å unngå arealunntakelse. Det er en rekke avkjørsler og lommer langs veien, som benyttes for parkering og utgangspunkt for turer nord og sør for veien, og for «villcamping» sommerstid. Ved å sanere avkjørsler og veilommer på strekningen Spidsbergseter-Enden, vil forstyrrelsene i området reduseres. I kombinasjon med dette foreslås det å innføre campingforbud mot camping på strekningen etter Friluftslovens §15.

Eiere av fritidshus på strekningen og landbruksnæring må sikres tilstrekkelig avkjørselsmuligheter.

Det er naturrestaureringstiltak, som blant annet innebærer sanering av veilommer, allerede under planlegging i regi av Innlandet fylkeskommune og Ringebu og Stor-Elvdal kommuner, som tiltaket må ses i sammenheng med. Kostnadene for dette er ikke ferdig utredet. Tiltaket oppfordrer til at aktørene frivillig slutter seg til gjennomføringen av tiltaket, og innebærer ikke statlige pålegg/statlig myndighetsutøvelse dersom aktørene ikke ønsker å gjennomføre tiltaket. Basert på tilbakemelding fra aktørene vil tiltaket enten opprettholdes, justeres eller utgå før tiltaksplanen fastsettes. Klima- og miljødepartementet vil kunne være delansvarlig for relevante deler av tiltaket, eksempelvis gjennom at støtte til gjennomføring kan falle inn under tilskuddsordningen på kap. 1420, post 87 og kap. 1420, post 80 på Klima- og miljødepartementets budsjett, og at aktørene kan søke om tilskudd til tiltaket.

5.7.3 Forventet effekt og konsekvenser

Klima- og miljødepartementet har etter innspill fra Miljødirektoratet vurdert hvilke forventede effekter tiltakspakken har for villrein. Tiltakspakken forventes å redusere barriereeffekten av fv.27. Det er imidlertid knyttet usikkerhet til framtidens bruk av veien, særlig knyttet til utviklingen av trafikkvolumet. Som en del av tiltaksplaner for villrein foreslås det at Miljødirektoratet skal foreta en samlet vurdering av nasjonale naturrestaureringsprosjekter for å gjenopprette trekk mellom villreinområder og bedre tilstanden til villreinen frem mot 2050, se tiltak 10. Her vil miljøtunnel for villreinen ved Muen mot Sollia være et alternativ som skal vurderes. Dette vil utredes og kan på lang sikt, dersom det blir vedtatt, bedre trekkmulighetene for villreinen i dette området.

Klima og miljødepartementet har vurdert administrative og økonomiske konsekvenser av tiltakspakken på bakgrunn av det som fremgår i faggrunnlaget, samt det som har fremkommet i løpet av involveringen i forkant av høringen.

Tiltak 55 innebærer å forlenge tidsperioden for stopp- og parkeringsforbud. Dette vil kun kreve administrativ innsats. Det har vist seg nødvendig å kontrollere at forbudet etterlevs med jevne mellomrom. Midlene til oppsyn er i dag begrenset, og en økning vil medføre økte kostnader som må dekkes innenfor gjeldende budsjettammer. Oppsetting av opplysningsskilt i begge ender av forbudssonen vil medføre en kostnad, men denne er lav. Beitenæringen unntas fra forbudet. Det samme gjelder hytteeiere som parkerer langs fylkesveien i vinterperioden. De negative virkningene er da knyttet til mulighetene for friluftslivutøvelse i området i mai måned. Dette er en måned der det kan være fine forhold for vårskiløping, men det er også en måned der snøsmelting kan gjøre det

vanskelig å ferdes i høvfjellet. Dette er tradisjonelt en periode der reiselivsbedrifter på fjellet er stengt grunnet lite trafikk.

Tiltak 56 vil føre til at parkering og «villcamping» vil bli samlet på eksisterende parkeringsplass ved Muen. For de som går tur i området kan dette innebære at de må gå litt lengre for å komme til sitt turmål. Campere vil fortsatt ha en mulighet til å campe oppe på fjellet. I begge ender av strekningen er det kommersielle campingplasser, og tiltaket kan ha en positiv lokaløkonomisk konsekvens dersom noe av «villcampingtrafikken» sluses hit.

For enkelte tiltak i tiltakspakken der aktører oppfordres til frivillig å være ansvarlig for å gjennomføre tiltak, kan tiltaket ha konsekvenser for Klima- og miljødepartementet eksempelvis gjennom at det kan søkes om støtte til gjennomføring gjennom tilskuddsordninger på departementets budsjett. Eventuelle kostnader for gjennomføring av slike tiltak dekkes innenfor de til enhver tids gjeldende budsjetterammer.

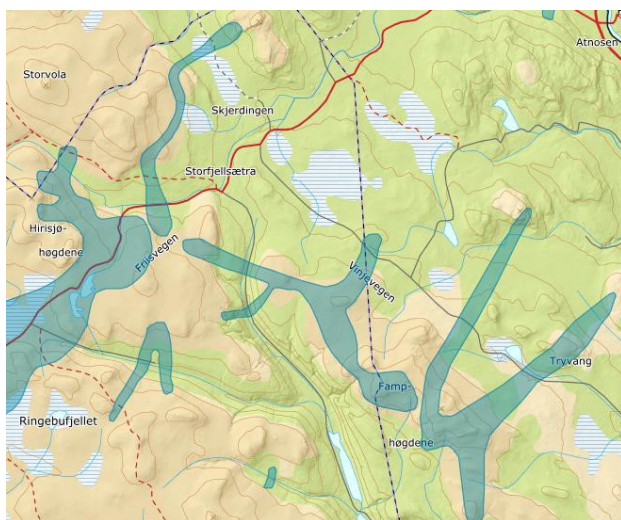
2.8 Trekk ut til Fampen: Friisvegen/Storfjellseter/Skjerdingen/Vinjevegen/Lauvåsen

2.8.1 Innledning

Trekket fra vinterbeitene rundt Storvola og ut til Fampenområdet på våren (særlig i perioden mars-april) er et sentralt villreintrekk i Rondane Sør. Fampen er et viktig kalvingsområde, og brukes også som sommerbeiteområde. Som kalvingsområde har det betydning for villreinbestanden i Rondane Sør som helhet.

Dette er et trekk som fortsatt er funksjonelt, men det går gjennom et område der det er viktig ikke å øke ferdsel eller infrastruktur. GPS-registreringer viser allerede at hastigheten til villreinen øker betydelig når den skal krysse Vinjevegen, spesielt på sommeren, og at den forflytter seg en lang strekning (gjennomsnittlig 5 kilometer). Det samme gjelder ved kryssing av Trylvegen (gjennomsnittlig 3 kilometer).

For å opprettholde funksjonaliteten av trekket er det imidlertid nødvendig å se på et større område og flere fokusområder samlet.



Figur 7 Trekkområder ut til Fampen-området

Tiltakspakke 14: Tiltak for å opprettholde og bedre villreintrekket ut til Fampen	
57	Observasjonsområdet E i regional plan gis status som nasjonalt villreinområde
58	Utvidelse av nasjonalt villreinområde sørover fra Famphøgdene

59	Fv. 2204 på strekningen mellom Øksendalen og Storfjellsetra holdes vinterstengt til 1. juni og det innføres stopp og parkeringsforbud i perioden 1-18. juni
60	Fv. 2204 på strekningen på Vinjevegen mellom kryss mot Lauvåsen og Storfjellsætra holdes vinterstengt frem til 18. juni

5.8.2 Nærmere om de enkelte tiltakene i tiltakspakken

Tiltak 57: Observasjonsområdet E i regional plan gis status som nasjonalt villreinområde

Hovedansvar: Innlandet fylkeskommune

Tiltak 58: Utvidelse av nasjonalt villreinområde sørover fra Famphøgdene gjennom delrevisjon av Regional plan Rondane-Sølnkletten

Hovedansvar: Innlandet fylkeskommune

Grensene for nasjonalt villreinområde defineres gjennom regional plan. Dette er avklart gjennom brev fra daværende miljøvernminister i 2005 til fylkene. Her ble de nasjonale villreinområde definert, og det ble presisert at avgrensninger og retningslinjer for arealbruk i det enkelte område avklares gjennom regionale planprosesser. Videre ble det sagt at *det skal kartfestes en klar grense for de nasjonale villreinområdene hvor ny utbygging bør unngås. På denne måten vil de nasjonale villreinområdene framstå som et eget tema eller sone på plankartet.* Regionale planer vedtas av regional planmyndighet. Saken kan likevel kreves bragt inn til departementet for endelig vedtak, dersom det foreligger innvendinger til planen. Tiltakene oppfordrer Innlandet fylkeskommune gjennom en delrevisjon av regional plan for Rondane-Sølnkletten å gi disse områdene status som nasjonalt villreinområde.

Området øst for Vinjevegen, med Bjørsjøen og Kvannskardkletten, ble klassifisert som «observasjonsområde» da det daværende Miljøverndepartementet fastsatte regionalplanen for Rondane-Sølnkletten i 2013. Dette fordi kunnskapsgrunnlaget var mangelfullt. I etterkant ble det gjennomført et registreringsprosjekt i området, og det ble anbefalt at større deler av Fampenområdet ble klassifisert som nasjonalt villreinområde. I henhold til den regionale planens retningslinjer skulle observasjonsområdet vært evaluert i 2016, men dette skjedde ikke. Deler av observasjonsområdet er senere vernet gjennom frivillig skogvern-ordningen (Kvannskardkletten naturreservat).

For å forebygge økte forstyrrelser i dette funksjonsområdet foreslås det å gjennomføre en delrevisjon av regional plan for Rondane-Sølnkletten, der observasjonsområdet E i regional plan gis status som nasjonalt villreinområde og en utvidelse av nasjonalt villreinområde sørover fra Famphøgdene inngår.

Det er allerede en streng planpraksis for hvilke tiltak som tillates i de aktuelle områdene. Tiltakene må følges opp i alminnelige planprosesser som vil sikre at berørte interesser ivaretas. Tiltakene krever frivillig tilslutning fra Innlandet fylkeskommune.

Tiltak 59: Fv. 2204 på strekningen på Friisvegen mellom Øksendalen og Storfjellsetra holdes vinterstengt til 1. juni og det innføres stopp og parkeringsforbud i perioden 1-18. juni

Hovedansvar: Innlandet fylkeskommune

Tiltak 60: Fv. 2204 på strekningen på Vinjevegen mellom kryss mot Lauvåsen og Storfjellsætra holdes vinterstengt frem til 18. juni

Hovedansvar: Ringebu og Stor-Elvdal kommuner

Formålet med tiltakene er å redusere forstyrrelser i kalvings- og oppvekstperioden, og å sikre trekkvegene i området.

Friisvegen er også i dag vinterstengt fram til begynnelsen av juni. I og med at dette er en fylkesveg med høyere status enn en privat veg, foreslås det i perioden 1.-18. juni et stopp- og parkeringsforbud langs vegen, som et alternativ til stenging. Det vil være unntak for nødvendig ferdsel i forbindelse med landbruksvirksomhet og for grunneiere/eiere av fritidshus

Vinjevegen er også vinterstengt mellom kryss mot Lauvåsen i Stor-Elvdal og Storfjellsætra ved Fv. 2204 Friisvegen i Ringebu. Denne strekningen bør fortsatt holdes vinterstengt fram til 18. juni. Det vil være unntak for nødvendig ferdsel i forbindelse med landbruksvirksomhet og for grunneiere/eiere av fritidshus.

Tiltakene krever frivillig tilslutning fra henholdsvis Innlandet fylkeskommune og Ringebu og Stor-Elvdal kommuner.

2.8.3 Forventet effekt og konsekvenser

Klima- og miljødepartementet har etter innspill fra Miljødirektoratet vurdert hvilke forventede effekter tiltakspakken har for villrein. Tiltakspakken kan gi bidra til å gjøre området roligere for villreinen gjennom å redusere ferdselen i området.

Klima og miljødepartementet har vurdert administrative og økonomiske konsekvenser av tiltakspakken på bakgrunn av det som fremgår i faggrunnlaget, samt det som har fremkommet i løpet av involveringen i forkant av høringen. En utvidelse av nasjonalt villreinområde til området øst for Vinjevegen, med Bjørsjøen og Kvannskardkletten, vil øke restriksjonsgraden noe for tiltak knytta til eksisterende fritidshusområder. Tradisjonell landbruksdrift vil ikke bli berørt. Det vil kunne medføre noen kostnader med en delrevisjon av regional plan, disse må dekkes innenfor gjeldende budsjetterammer.

Tiltakene knyttet til Vinjevegen og Friisvegen vil ikke medføre ekstra kostnader sammenlignet med dagens praksis for stenging/åpning av vegene.

Beitebrukere og hytteeiere kan bruke veiene som i dag. Et stoppforbud på Friisvegen hindrer ikke tilgangen til fiske i Imsdalen for de bruksberettigede i Ringebu.

For enkelte tiltak i tiltakspakken der aktører oppfordres til frivillig å være ansvarlig for å gjennomføre tiltak, kan tiltaket ha konsekvenser for Klima- og miljødepartementet eksempelvis gjennom at det kan søkes om støtte til gjennomføring gjennom tilskuddsordninger på departementets budsjett. Eventuelle kostnader for gjennomføring av slike tiltak dekkes innenfor de til enhver tids gjeldende budsjetterammer.

2.9 Rondane sør for Friisvegen til Hedmarksvidda

2.9.1 Innledning

For å opprettholde sesongtrekket til villreinen i Rondane Sør må reinen kunne passere fritt på «kjølen» mellom Gudbrandsdalen og Østerdalen. Kjølen ned til Øyer er også et viktig vinterbeiteområde. Det er et stort antall hytter i randområdene, særlig i vest. Da Regional Plan for Rondane-Sølnkletten ble fastsatt i 2013, hadde en ikke lykket med å merke simler som trakk sør for Åsta. Den erfaringsbaserte kunnskapen ble ikke hensyntatt, og grensa for nasjonalt villreinområde ble lagt nord for Åsta. Seinere har en fått merket simler som trekker over Åsta, og dokumentert reinens bruk av myrområdene på Hedmarksvidda.

Det viktigste tiltaket i Rondane sør er å unngå større nye hyttebygginger inn mot villreinens leveområder. Det er tidligere sæterområder med betydelig innslag av hytter inne i og nær villreinområdene på østsida. Det bør ikke tillates ny utbygging i disse områdene, og eksisterende hytter må forholde seg til gjeldende planer og rammer satt i regional plan.

Tiltakspakke 15: Tiltak for å opprettholde og bedre sesongtrekket fra nordlige til sørlige områder i Rondane Sør	
61	Fortsette arbeidet med å fjerne flyvraket ved Øverlihøgda
62	Utsatt åpningstid for Birkebeinervegen (18. juni) og forbud mot gjennomkjøring etter 10. oktober.
63	Nasjonalt villreinområde utvides i tråd med oppdaterte GPS-registreringer som viser utstrakt bruk av områdene sør for Åsta.
64	Overvåking av ferdselen i trekkområdet over Åsta (ved Bringbusetra)

2.9.2 Nærmere om tiltakene i tiltakspakken

Tiltak 61: Fortsette arbeidet med å fjerne flyvraket ved Øverlihøgda

Hovedansvar: Innlandet fylkeskommune

Delansvar: Statskog, Ringebu kommune

Flyvraket som stammer fra andre verdenskrig, har blitt en attraksjon og et turmål som bør fjernes av hensyn til villreinen. Ferdselsteller i området sommeren 2020 og 2022 viser nær en fordobling av antall passeringer, fra om lag 2.500 passeringer i 2002 til over 4.500 passeringer i 2024.

Formålet med tiltaket er å redusere reinens arealunnvikelse, dvs. å oppnå større bruk av området av villreinen.

Innlandet fylkeskommune har avklart forholdet til kulturarv hensyn, og klarlagt at flyvraket kan fjernes, men det er viktige kulturminneverdier knyttet til flyvraket som må ivaretas på en god måte. Fylkeskommunen jobber med å finne en løsning. Planlegging av flytting av vraket er ikke endelig klarlagt. Tiltaket krever tilslutning fra Innlandet fylkeskommune, og det oppfordres til at berørte aktørers interesser, herunder Ringebu kommune og Statskog SF høres gjennom dialog med fylkeskommunen. Klima- og miljødepartementet vil kunne være delansvarlig for relevante deler av tiltaket, eksempelvis gjennom at støtte til gjennomføring kan falle inn under tilskuddsordningen på kap. 1420, post 80 på Klima- og miljødepartementets budsjett, og at aktørene kan søke om tilskudd til tiltaket.

Tiltak 62: Utsatt åpningstid for Birkebeinervegen (18.juni) og stengt for gjennomkjøring etter 10.oktober

Hovedansvar: Veieier og kommuner

Tiltaket oppfordrer til at veieier frivillig slutter seg til gjennomføringen av tiltaket, og innebærer ikke statlige pålegg/statlig myndighetsutøvelse dersom aktøren ikke ønsker å gjennomføre tiltaket. Om tiltaket skal gjennomføres, og eventuell endelig utforming av tiltaket, herunder eventuelle budsjettmessige konsekvenser for Klima- og miljødepartementet vil først kunne fastslås i etterkant av alminnelig høring. Basert på tilbakemelding fra veieier vil tiltaket enten opprettholdes, justeres eller utgå før tiltaksplanen fastsettes.

Birkebeinervegen skjærer gjennom Rondane Sør fra øst (Messelt i Stor-Elvdal) til vest (Sjusjøen). Veien er i dag stengt i vinterhalvåret, de siste fem årene fra 25.oktober til 8.juni. Totaltrafikken har i gjennomsnitt de siste 5 årene vært på ca. 10.000 passeringer, hvorav 7.500 er gjennomgangstrafikk

(resten er grunneiere og et fåtall med sesongkort). Det vil være unntak for nødvendig ferdsel i forbindelse med landbruksvirksomhet og for grunneiere/eiere av fritidshus.

Tiltaket krever tilslutning fra det private veistyret som eier av veien.

Birkebeinervegen regnes som brutt trekkpassasje sommer og høst, men tilnærmet funksjonell vinterstid. Senere åpning av veien på våren vil skjerme perioden for kalving og oppvekst. 18. juni settes som en felles åpningsdato i villreinområdet, herunder for vinterstengte gjennomgangsveger. Videre anbefales forbud mot gjennomkjøring etter 10.oktober av hensyn til høsttrekket nordover.

Tiltak 63: Nasjonalt villreinområde utvides i tråd med oppdaterte GPS-registreringer som viser utstrakt bruk av områdene sør for Åsta

Hovedansvar: Innlandet fylkeskommune

Grensene for nasjonalt villreinområde defineres gjennom regional plan. Dette er avklart gjennom brev fra daværende miljøvernminister i 2005 til fylkene. Her ble de nasjonale villreinområde definert, og det ble presisert at avgrensninger og retningslinjer for arealbruk i det enkelte område avklares gjennom regionale planprosesser. Videreble det sagt at *det skal kartfestes en klar grense for de nasjonale villreinområdene hvor ny utbygging bør unngås. På denne måten vil de nasjonale villreinområdene framstå som et eget tema eller sone på plankartet.* Regionale planer vedtas av regional planmyndighet. Saken kan likevel kreves bragt inn til departementet for endelig vedtak, dersom det foreligger innvendinger til planen. Tiltaket oppfordrer Innlandet fylkeskommune gjennom en delrevisjon av regional plan for Rondane-Sølnkletten å innlemme gi dette området status som nasjonalt villreinområde.

Da Regional Plan for Rondane-Sølnkletten ble fastsatt i 2013, hadde en ikke lykket med å merke simler som trakk sør for Åsta. Den erfaringsbasert kunnskapen ble ikke hensyntatt, og grensen for nasjonalt villreinområde ble lagt nord for Åsta. Senere har en fått merket simler som trekker over Åsta, og dokumentert reinens bruk av myrområdene på Hedmarksvidda. Selv om myrområdene er sikret for en stor del som naturreservater, er ikke trekkområdene mellom myrene sikret (flere veier og hytter ligger i disse områdene). Formålet med tiltaket er å sikre villreinens tilgang og bruk av sommerbeitene på myrene her.

Tiltaket gjennomføres som en delrevisjon av regional plan Rondane-Sølnkletten og må følges opp i alminnelige planprosesser og dekkes innenfor til enhver tids gjeldende budsjettammer.

Tiltak 64: Overvåking av ferdsele i trekkområdet over Åsta (ved Bringbusetra)

Hovedansvar: Statsforvalteren i Innlandet

I de store myrområdene på Hedmarksvidda (sør for Åsta elv) er det gode sommerbeiter, selv i tørre somre. En flokk på ca. 150 dyr trekker derfor hver vår sør over Åsta, til disse beiteområdene. Trekkpassasjen over Åsta er svært smal og dersom trekket brytes, betyr det at sommerbeiteområder sør for Åsta ikke blir tilgjengelige. Det er derfor svært viktig at området forblir rolig og fredelig, dvs. at det ikke etableres ny bebyggelse eller infrastruktur i området, og at aktiviteten her ikke øker. Formålet med tiltaket er å sørge for at ferdseleutviklingen overvåkes, som grunnlag for eventuelt å iverksette tiltak dersom utviklingen blir negativ. Tiltaket kan inkorporeres i pågående FoU-prosjekt om villrein og ferdsel i Rondane. Dette må skje innenfor enhver tids gjeldende budsjettammer.

2.9.3 Forventet effekt og konsekvenser

Klima- og miljødepartementet har etter innspill fra Miljødirektoratet vurdert hvilke forventede effekter tiltakspakken har for villrein. Tiltakspakken inneholder flere mindre tiltak som kan bidra til å gjøre området roligere og dermed redusere negativ menneskelig påvirkning på villreinen i området.

Klima og miljødepartementet har vurdert administrative og økonomiske konsekvenser av tiltakspakken på bakgrunn av det som fremgår i faggrunnlaget, samt det som har fremkommet i løpet av involveringen i forkant av høringen.

Tiltaket om å fjerne flyvraket fra Øverlihøgda gjør at det blir et turmål/en attraksjon mindre for friluftslivutøvere og gjester på reiselivsbedriftene i området. Disse har imidlertid mange alternative turmål. På forespørsel våren 2024 ble turforslaget til flyvraket som lå ute på Ut.no og Visit Lillehammer umiddelbart fjernet. Dette er en god indikator på at disse brukerinteressene aksepterer at villreinen går foran egne interesser i dette området.

Tiltaket knyttet til utsatt åpningstid for Birkebeinervegen og stenging for gjennomkjøring etter 10. oktober vil ikke medføre ekstra kostnader sammenlignet med dagens praksis for stenging/åpning av veiene. Senere åpning vil kunne berøre veiselskapet. For juni som helhet er det en gjennomsnittlig døgntrafikk på 40 biler de siste fem årene. For oktober har døgntrafikken de senere årene vært 30 biler. Det må antas at trafikken er mindre første del av juni enn siste del av juni, og at en betydelig del av trafikken tidlig på sommeren og seint på høsten skjer i regi av grunneiere og innehavere av sesongkort. På våren vil veien åpne ti dager senere. Med de unntak som gjøres vil tradisjonell landbruksnæring og grunneiere/hytteiere ha adgang til å kjøre som i dag. Et forbud mot gjennomkjøring etter 10.oktober vil heller ikke ramme elgjakten i vesentlig grad.

Tiltaket om å utvide nasjonalt villreinområdet sør for Åsta vil øke restriksjonsgraden noe for tiltak knytta til eksisterende fritidshusområder. Tradisjonell landbruksdrift vil ikke bli berørt. Det vil imidlertid medføre noen kostnader å gjennomføre tiltaket om å overvåke ferdselen i trekkområdet over Åsta (ved Bringbusetra). Dette må dekkes innenfor enhver tids gjeldende budsjetttrammer.

For enkelte tiltak i tiltakspakken der aktører oppfordres til frivillig å være ansvarlig for å gjennomføre tiltak, kan tiltaket ha konsekvenser for Klima- og miljødepartementet eksempelvis gjennom at det kan søkes om støtte til gjennomføring gjennom tilskuddsordninger på departementets budsjett. Eventuelle kostnader for gjennomføring av slike tiltak dekkes innenfor de til enhver tids gjeldende budsjetttrammer.