



TEATRET



# Årsrapport 2025

Bokmål

## Innhold

I. LEDERS BERETNING .....	3
II. INTRODUKSJON TIL VIRKSOMHETEN OG HOVEDTALL .....	5
II.1 Virksomhetens formål.....	5
II.2 Organisasjon .....	6
II.3 Nøkkeltall.....	7
II.4 Strategi .....	9
II.5 Regnskapsprinsipp .....	10
III. ÅRETS AKTIVITETER OG RESULTATER.....	11
III.1 Resultat og måloppnåelse .....	11
III.1.1 - Mål 1: Riksteatret skal tilby et scenekunstrepertoar av høy kvalitet, og fremme kunstnerisk utvikling og fornyelse.....	12
III.1.2 - Mål 2: Riksteatret skal bygge fellesskap gjennom et scenekunsttilbud som er tilgjengelig, mangfoldig og relevant for publikum i hele Norge .....	24
III.1.3 - Mål 3: Riksteatret skal være en aktiv samarbeidspartner for andre aktører i scenekunstheltet.....	32
III.2. Ressursbruk .....	36
IV. STYRING OG KONTROLL I VIRKSOMHETEN .....	46
IV.1 Internkontroll.....	46
IV.2 Fellesføringer.....	47
IV.2.1 Systematisk og helhetlig arbeid for å redusere klimagassutslipp, naturfotavtrykk og energibruk .....	47
IV.2.2 Positiv utvikling i antall ansettelser av personer med nedsatt funksjonsevne og/eller fravær fra arbeid, utdanning eller opplæring .....	47
IV.2.3 Redusere konsulentbruken.....	49
IV.3 Aktivitets- og redegjørelsesplikt etter likestillings- og diskrimineringsloven .....	50
IV.4 Språkloven.....	53
IV.5 Ledsagerbevis .....	53
IV.6 Revisjonsmerknader fra Riksrevisjonen.....	53
V. VURDERING AV FREMTIDSUTSIKTER.....	54
VI. ÅRSREGNSKAP .....	55
VI.1 Prinsippnote årsregnskapet.....	57
VI.2 Bevilgningsrapportering med noter.....	58
VI.3 Artskontorrapportering med noter .....	60

## I. LEDERS BERETNING

2025 markerte starten på en ny teatersjefsperiode med ny strategi frem mot 2030. Det har vært et innholdsrikt og lærerikt år.

Sommeren 2025 la Telemarksforskning frem en omfattende evaluering av Riksteatret på oppdrag fra Kultur- og likestillingsdepartementet. Evalueringen peker på Riksteatrets særstilling i norsk kulturliv. Som statlig turnéteater er Riksteatret en institusjon der kulturpolitikk og distriktpolitikk møtes, og rapporten beskriver virksomheten som en sjelden suksesshistorie i norsk kulturpolitikk. Samtidig peker evalueringen på et utviklingsrom. Rapporten mener at Riksteatret kan utnytte sitt kunstneriske handlingsrom enda mer – blant annet ved å utvikle repertoaret videre, prøve ut nye formidlingsformer og arbeide mer aktivt for å nå nye publikumsgrupper. Disse perspektivene samsvarer godt med retningen Riksteatret nå arbeider etter.

Høsten 2025 vedtok Riksteatret ny strategi for perioden 2025–2030. Strategien tydeliggjør Riksteatrets samfunnsansvar og slår fast at teatret skal skape scenekunst som er presserende, utvide publikum og prioritere barn og unge.

Gjennom året har vi forsøkt å skape debatt, åpne rom for forsoning og gi plass til ulike perspektiver gjennom nye og dramatiske fortellinger og arrangement. For barna og de unge har vi vært fokusert på alvoret, ærligheten og leken. Andre forestillinger har gitt publikum avkobling og opplevelser de savnet eller trengte. Riksteatret produserer og turnerer scenekunst til hele landet fordi tilgang til kunst styrker deltakelsen i samfunnet. Scenekunst er et vesentlig bidrag til beredskap i befolkningen.

I 2025 nådde Riksteatret 85 000 publikummere over hele landet. 59 prosent av publikum var barn og unge, noe som understreker vår tydelige prioritering av denne målgruppen. Som følge av ny strategi og øremerkede midler spilte vi også om lag 100 gratis forestillinger, flere av dem på dagtid for 3 366 barn og unge. I tillegg fikk 5 000 ungdommer oppleve teater gratis på sitt kulturhus på kveldstid. Samlet engasjerte vi rundt 200 kunstnere og andre frilansere, og spilte 489 forestillinger på 80 steder i Norge. Siden etableringen i 1948 har Norges nasjonale turnéteater vært et viktig redskap for å sikre tilgang til scenekunst i hele landet.

Publikumstallet på 85 000 er en nedgang fra tidligere år. Dette henger naturlig sammen med kostnadsnivået og de økonomiske rammevilkårene vi arbeider innenfor, men er også et resultat av vår strategi om å utvide publikumsgrunnlaget. Det krever ressurser å utvikle, produsere og distribuere scenekunst for mennesker som står utenfor det tradisjonelle kjernepublikummet. Publikumstallene omhandler hvem som faktisk kom på teater – men sier lite om dem som aldri fant veien til teatersalen. Å senke tersklene til teatret – økonomisk, geografisk og kulturelt – er derfor en viktig del av arbeidet vårt for å nå målene som er gitt oss av Kulturdepartementet.

2025 har resultert i noen organisatoriske endringer. Turnéavdelingen og kommunikasjonsavdelingen er slått sammen til «Avdeling for kommunikasjon, publikum og samfunn». Samtidig har vi sikret organisasjonen gjennom ansettelsen av HR-sjef.

Gjennom året har vi også videreført og styrket samarbeidet med andre aktører i scenekunstheltet, som regionteatre, nasjonale teaterinstitusjoner, det frie scenekunstheltet og festivaler. Slike

samarbeid er viktige både for kunstnerisk utvikling og for å utvikle infrastrukturen for scenekunst i hele landet. Vi har hatt en god dialog med Kulturtanken og Den kulturelle skolesekken i forbindelse med Riksteatrets satsing på barn og unge og etablert Riksopphold – en søkbar ordning for tilgang til kontor, prøverom og scenerom for kunstnere og teaterfolk.

Riksteatret står på et solid fundament, med stor tillit fra publikum, departement, politikere, kunstnere, arrangører og samarbeidspartnere over hele landet. Samtidig gjør økte kostnader og kompleksiteten i en ambisiøs turnévirksomhet at det stilles krav til prioriteringer og ressursbruk.

Som forvalter av fellesskapets midler har Riksteatret et særlig ansvar for å bruke ressursene slik at scenekunsten faktisk når ut og betyr noe i menneskers liv.

Året 2025 har gitt oss forsterket tro på at Riksteatret gir livet mening.

Oslo, 15.3.2026



Wenche Viktorsdatter Paulsen  
Teatersjef



Randi Eek Thorsen  
Styreleder



Foto: Aurora Henni Krogh/Kontekst

## II. INTRODUKSJON TIL VIRKSOMHETEN OG HOVEDTALL

### II.1 Virksomhetens formål

*I tildelingsbrevet til Riksteatret for 2025 er målet for virksomheten beskrevet slik:*

*Målene for bevilgningene til musikk og scenekunst i 2025 er å legge til rette for*

- produksjon og formidling av ulike musikk- og scenekunstuttrykk av høy kvalitet over hele landet*
- kunstnerisk utvikling og fornyelse av musikk- og scenekunstuttrykk*
- et musikk- og scenekunsttilbud som er tilgjengelig for et bredt og mangfoldig publikum*

*Riksteatret er statens underliggende virksomhet på scenekunstoprødet, og skal innenfor de målsettinger, rammer og ressurser som til enhver tid er fastsatt av departementet, tilby profesjonell scenekunst i hele landet og supplerer slik det øvrige scenekunsttilbudet. Riksteatret har som formål å "fremja arbeidet med å føra dramatisk kunst ut til folket i bygd og by og på andre tenlege måtar å auke kjennskapen til god dramatisk kunst", jf. lov om Riksteatret av 13. desember 1948.*

#### **Følgende mål gjelder for Riksteatret i 2025:**

- 1. Riksteatret skal tilby et scenekunstrepertoar av høy kvalitet og fremme kunstnerisk utvikling og fornyelse*
- 2. Riksteatret skal bygge fellesskap gjennom et scenekunsttilbud som er tilgjengelig, mangfoldig og relevant for publikum i hele Norge*
- 3. Riksteatret skal være en aktiv samarbeidspartner for andre aktører i scenekunstoffeltet*

*Målene skal bidra til departementets overordnede mål for bevilgninger til kulturformål, og skal følges opp gjennom styringsparametere.*

Resultatmålene for 2025 er satt opp i samsvar med målene i tildelingsbrevet, og med styringsparameterne Riksteatret har utarbeidet i samråd med Kultur- og likestillingsdepartementet.

## II.2 Organisasjon

Riksteatrets administrasjons-, produksjons- og forestillingslokaler ligger i Nydalen i Oslo. Siden 2014 har Riksteatret også hatt felles verksted med Nationaltheatret på Brobekk i Oslo. Riksteatret hadde 72 fast ansatte per 31.12.2025. Total bemanning utgjorde 89,7 årsverk i 2025. Dette inkluderer ca. 25 årsverk (fordelt på ca. 200 prosjektansatte og korttidsengasjerte) som er summen av ulike engasjement, primært frilanskunstnere. Ved fellesverkstedet på Brobekk er det 1 fast ansatt som har sitt juridiske ansettelsesforhold ved Riksteatret, mens de øvrige 16 er ansatt ved Nationaltheatret.

### Riksteatrets øverste ledelse 2025 var:

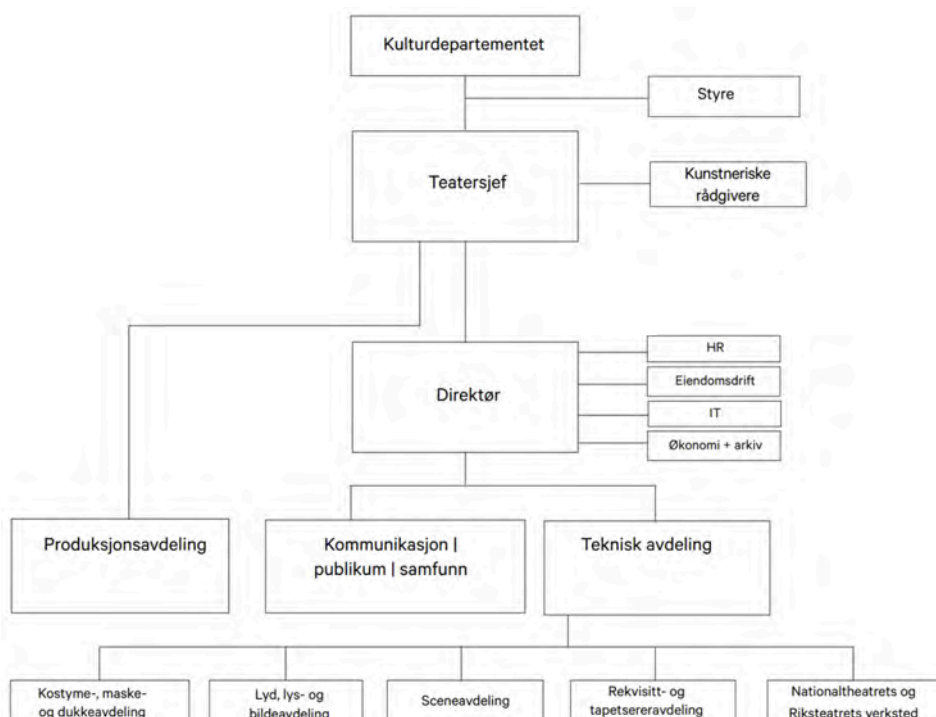
- Teatersjef Wenche Viktorsdatter Paulsen (konstituert fra 9.januar, offisiell tiltredelse 1.april)
- Direktør Knud Bjørne-Larsen
- Teknisk sjef Olav Nordhagen (2. halvår) og Kristin Tunold-Hanssen (1. halvår)
- Produksjonssjef Ingvild Hellum
- Avd. sjef for kommunikasjon, publikum og samfunn Bente Kolset Apenes (ny avdeling fra 1.november 2025, tidligere markeds- og kommunikasjonsavdeling)
- HR-sjef Birgitte Warvik Rørtveit (fra 1.november 2025, tidligere turnésjef)
- Økonomisjef John Bjarte Nordberg (fast deltaker i ledelsen fra oktober 2025)

### Riksteatrets styre:

- Randi Eek Thorsen, styreleder
- André Wallann Larsen, nestleder
- Christina Hætta
- Hannah Wozene Kvam
- Lars Leegaard Marøy
- Silje Vigerust Vinjar, valgt av de ansatte
- Henrik Gjøsæter, valgt av de ansatte

### Varamedlemmer:

- Cathrine Godager varamedlem for Silje V. Vinjar
- Rasmus Feidje varamedlem for Henrik Gjøsæter



## II.3 Nøkkeltall

Alle beløp i 1000

Aktivitet og publikumsbesøk	2023	2024	2025	Endring 24-25
Antall forestillinger	384	463	489	26
Antall produksjoner <sup>1)</sup>	8	8	11	3
Totalt publikum	76 522	129 011	85 142	-43 869
Totalt publikum på turné	65 824	120 199	73 465	-46 734
Publikum barn og unge	21 052	60 667	50 096	-10 571

Økonomiske nøkkeltall – I	2023	2024	2025	Endring 24-25
Utgiftsbevilgning, brutto post 01-99 <sup>2)</sup> inkludert overført beløp fra tidligere år	158 427	178 594	178 343	-251
Inntektsbevilgning post 01-99 <sup>2)</sup>	-15 412	-32 793	-25 735	7 058
Nettobevilgning	143 015	145 801	152 608	6 807

Økonomiske nøkkeltall – II	2023	2024	2025	Endring 24-25
Regnskapsførte driftsutgifter post 01-99	155 497	178 311	168 895	-9 416
Utnyttelsesgrad	98,7%	99,8%	94,7%	-5,1 p.poeng
Regnskapsførte inntekter post 01-99	-23 610	-39 036	-23 463	-15 573
Inntektsoppnåelsesgrad	153,2%	119,0%	91,2%	-27,8 p.poeng
Regnskapsførte nettoutgifter	131 887	139 275	145 432	-6 157
Lønnsandel av utgifter <sup>3)</sup>	51,3%	46,7 %	49,3%	2,6 p.poeng
Lønnsutgifter per årsverk <sup>3)</sup>	923	928	1003	75

<sup>1)</sup> eksklusive gjestespill i Nydalen

<sup>2)</sup> I Innst. 145 S (2023-2024) og Prop. 23 S (2023-2024) Tilleggsbevilgninger og omprioriteringer i statsbudsjettet 2023, ble både utgiftsbevilgningen og inntektsbevilgningen redusert med 16 millioner.

<sup>3)</sup> Lønnsutgiftene varierer med graden av samarbeid med andre teatre. I enkelte produksjoner er skuespillerne fast ansatt på samarbeidsteatret, og av hensyn til pensjonsopptjeningen blir de stående på lønn der også i tiden de arbeider for Riksteatret. Samarbeidsteatret fakturerer Riksteatret for lønnsutgiftene i etterkant. Enkelte kunstnere fakturerer også som selvstendig næringsdrivende. Våre bokførte lønnsutgifter viser derfor ikke produksjonenes totale lønnsutgifter.

Antall årsverk i denne tabellen er utførte årsverk hentet fra Riksteatrets lønnsystem, ref. PM-2019-13 (se også tabell under). Dette tallet inkluderer dermed ikke personer som får lønnen sin utbetalt av et annet teater mens de arbeider for Riksteatret, og personer som fakturerer som selvstendig næringsdrivende, for eksempel instruktører og scenografer

Økonomiske nøkkeltall – øvrig	2023	2024	2025	Endring 24-25
Utgifter direkte knyttet til prosjektene *)	62 469	81 559	68 524	-13 035
Andel prosjektutgifter i % av bruttoutgifter	40%	46%	41%	5 p.poeng
Samlede inntekter	23 610	39 036	23 463	-15 573
Inntekter i % av bruttoutgifter	15,1%	22,1%	13,9%	-8,2 p.poeng
Snittbillettpris	251,-	286,-	222,-	-64,-

\*) Utgifter for fast ansatte sceneteknikere, inspiserter o.a. er ikke inkludert i direkte utgifter.

Inntekter	2023	2024	2025	Endring 24-25
Billettinntekter	18 044	34 812	18 916	15 896
Billettinntekter i % av utgiftsbevilgning for aktuelt år	12,5%	20,7%	11,0%	-9,7 p.poeng
Sponsorinntekter	0	0	0	0
Sponsorinntekter i % av utgiftsbevilgning for aktuelt år	0	0	0	0
Samarbeidsinntekter	5 003	3 720	3 718	-2
Samarbeidsinntekter i % av utgiftsbevilgning for aktuelt år	3,5%	2,2%	2,2%	0

Årsverk	2023	2024	2025	Endring 24-25
Totalt antall avtalte årsverk <sup>1)</sup>	94	91	85	-6
Totalt antall utførte årsverk <sup>2)</sup>	89,5	89,2	83,0	-6,2
Totalt antall utførte årsverk inkludert som får lønnen sin utbetalt av et annet teater eller som fakturerer som selvstendig	98,7	97,0	89,7	-7,3

<sup>1)</sup> Iht. SSBs statistikk 12623: Ansatte i staten

<sup>2)</sup> Iht. PM-2019-13: Definisjon av utførte årsverk - Lovdata

Se ellers kommentar <sup>3)</sup> under tabellen Økonomiske nøkkeltall II

## II.4 Strategi

I 2025 ble det utarbeidet ny strategi for Riksteatret. Denne inneholder visjon, misjon og prioriteringer. Telemarksforskning leverte sommeren 2025 en evaluering av Riksteatret på oppdrag fra Kulturdepartementet. Resultatene av denne evalueringen er godt forankret i organisasjonen gjennom allmøte, kollegadager og i selve strategien. Evalueringen kan leses her:

<https://www.riksteatret.no/nyheter/rapport-om-riksteatret/>

### Riksteatrets visjon

Riksteatret gir livet mening.

Uansett hvem du er, hva du har og hvor du bor, så gjør Riksteatret det godt å leve i hele landet.

### Riksteatrets misjon

Vår misjon er å være et tilgjengelig teater som beveger og beriker. Dette gjør vi ved å skape og formidle et variert scenekunsttilbud til hele landet.

Vi utvikler scenekunstheltet og senker terskelen til teatret.

Slik blir teatret en brobygger mellom mennesker, kulturer og perspektiver.

### Riksteatrets prioriteringer 2025-2030

- Riksteatret skal skape scenekunst som er presserende og virkelig betyr noe
- Riksteatret skal ta et stort samfunnsansvar
- Riksteatret skal arbeide for publikumsutvidelse i teatret
- Riksteatret skal prioritere barn og unge

*Presserende: Noe som trenger seg på i en grad som gjør det nødvendig at man foretar seg noe snart; som ikke kan avvises eller utsettes til senere.*

### Riksteatrets kultur

- Alle skal kjenne at det er godt og meningsfylt å jobbe på Riksteatret
- Vi skal alle bidra til et godt yringsklima
- Vi skal ønske ulikheter velkommen
- Sammen skal vi sørge for et trygt arbeidsmiljø hvor alle kjenner mestring
- Vi skal involvere oss og bidra til å nå felles mål

## Teatersjefens grunnsetninger for perioden

- Vi skal skape nye historier framfor å prioritere klassikere
- Vi skal ha flere urpremierer enn premierer
- Når vi dramatiserer bøker, må relevansen og aktualiteten være høy
- Vi skal presentere en bredde i scenekunstsjangre som også kan være sjangeroverskridende
- Dersom vi produserer monologer, skal det ikke være økonomisk motivert
- Vi skal prioritere norsk og nordisk dramatik og være tilgjengelige for samarbeid på minoritetsspråk
- Vi skal bidra til at prisvinnende forestillinger blir sett av flere
- Vi skal også spille på ulike scener som passer til forestillingens format og publikumsdemografi
- Vi skal være tro mot og skape forståelse for vårt samfunnsansvar
- Vi skal bidra til klimavennlige løsninger i teaterproduksjon og drift
- Vi skal løfte tema rundt sosial bærekraft i vårt arbeid
- Vi skal presentere scenekunst som private aktører ikke vil/kan ta risiko med
- Vi skal prioritere barneforestillinger og ungdomsforestillinger som spilles gratis på dagtid
- Vi skal være best på lav pris
- Vi skal senke terskelen inn i teatret – mindre forbud, mer tilrettelegging
- Vi skal også programmere forestillinger fra både det frie feltet og institusjonsteatrene
- Vi skal besøke teater- og kulturfestivaler med eget og andres repertoar
- Vi skal utnytte lokalene i Nydalen ved å invitere inn kunstnere, kompanier og teaterfolk som trenger ressurser
- Vi skal ta ledelsen i utvikling av produksjonsmodeller for scenekunstinstitusjonene
- Vi skal ta ansvar for produsentutvikling for scenekunstfeltet
- Vi skal være foran i løypa på arrangørutvikling og dele raust med bransjen
- Vi skal etterstrebe et strukturelt mangfold på teatret
- Vi skal prioritere samarbeid med kvenske, samiske og skogfinske institusjoner
- Vi skal utvide variasjonen i hvem som får oppleve teater

«Med Paulsen som sjef fremstår Riksteatret plutselig som den soleklart mest progressive offentlige finansierte kulturinstitusjonen i Norge.»

*Sitat Bernhard*

*Ellefsen, Morgenbladet 21.11.25*

## II.5 Regnskapsprinsipp

2025 er det første året der Riksteatret fører regnskapet i samsvar med rutinene for statlige regnskapsstandarder (SRS). Bevilgnings- og artskontorrapporteringen følger kontantprinsippet. Se ellers prinsippnoten til årsregnskapet og regnskapsprinsipper for bruttobudsjetterte virksomheter (foran virksomhetsregnskapet).

## III. ÅRETS AKTIVITETER OG RESULTATER

### III.1 Resultat og måloppnåelse

Årlig setter Kultur- og likestillingsdepartementet mål for Riksteatret gjennom tildelingsbrevet, ref. mål 1-3 nedenfor. I samarbeid med departementet utarbeides styringsparametere som det skal rapporteres på. Videre stiller departementet krav til målemetoder for resultatmålene som settes. I de nedenstående kvantitative målene er internevalueringen som er utført av kunstnerisk råd og ledergruppen lagt til grunn, i tillegg til tilbakemeldinger fra publikum, kulturhusene, produksjonenes kunstneriske lag og teaterbransjen ellers.

Telemarksforsknings evaluering av Riksteatret (Rapport 918, 2025) konkluderer med at Riksteatret i stor grad oppfylder sitt samfunnsoppdrag om å tilby profesjonell scenekunst til publikum i hele landet. Evalueringen peker på at Riksteatret har høy legitimitet både hos publikum, arrangører og aktører i scenekunstheltet, og at virksomheten oppfattes som en sentral kulturpolitisk institusjon med stor betydning for tilgang til scenekunst utenfor de største byene. Fagpanelet fremhever særlig Riksteatrets evne til å nå et bredt publikum gjennom omfattende turnévirksomhet, høy gjennomføringsevne og et profesjonelt samarbeid med spillesteder over hele landet.

Evalueringen viser samtidig at Riksteatret holder et gjennomgående høyt kunstnerisk og produksjonsmessig nivå. Panelet peker på at teatret leverer forestillinger av solid kvalitet og med høy publikumsappell, og at organisasjonen har sterk kompetanse innen turnéproduksjon og formidling. Samtidig understrekes det at Riksteatret har et uutnyttet kunstnerisk handlingsrom, blant annet når det gjelder utvikling av nye fortellinger, nye stemmer, alternative formidlingsformer og arbeid for å nå nye publikumsgrupper. Evalueringen beskriver derfor Riksteatret som en institusjon med høy måloppnåelse og sterk forankring i sitt samfunnsoppdrag, samtidig som det finnes potensial for ytterligere kunstnerisk utvikling og fornyelse.

Ser man på repertoaret for 2025, kan man peke på flere trekk som svarer direkte på evalueringens etterlysning av nye stemmer, nye fortellerformer og bredere publikumsrekruttering. Samtidig ivaretar repertoaret fortsatt Riksteatrets brede samfunnsoppdrag om å nå et stort og geografisk spredt publikum med produksjoner som kombinerer kvalitet, tilgjengelighet og publikumsappell.

### III.1.1 - Mål 1: Riksteatret skal tilby et scenekunstreperatoar av høy kvalitet, og fremme kunstnerisk utvikling og fornyelse

#### Styringsparameter 1.1 – Kvalitet i produksjon og formidling

Resultatmål: Virksomheten skal være preget av kunstnerisk vilje, evne og relevans.

Flere urpremierer og én Norgespremiere er sikre tegn på nyskaping og risikovilje i året som gikk. Vi produserte nye forestillinger for både voksne og barn, med erfarne kunstnere og skuespillere. Riksteatret ble nominert i hele fire kategorier på årets Heddapris og vant én av dem. Siri Broch Johansen sin scenetekst “Per Hansen” (produsert av Riksteatret 2024) vant IBSENPRISEN for 2025.

#### Styringsparameter 1.2 – Variert repertoar

Resultatmål a: Riksteatret skal tilby et bredt spekter av scenekunst.

Resultatmål b: Regionalt tilpasset repertoar.

Resultatmål c: Riksteatret skal tilby forestillinger til ulike målgrupper i et variert scenekunstformat

2025 hadde Riksteatret et svært variert repertoar som strakk seg fra monologer og familieteater i klassisk sal/scene format, til det mer intime og interaktive. Vi turnerte dans og joik på scenen ute- og innendørs, og spilte forestillinger for barn og ungdom i ulike aldre. Vi engasjerte regissører og dramatikere fra nord, sør og utlandet. Vi samarbeidet med det frie scenekunstheltet, svenske Riksteatret, Det norske teatret og Nationaltheatret. Vi hadde premierer i Drammen, Mo i Rana, Stokmarknes, Harstad, Sogndal, Groruddalen, Larvik og Kautokeino.

	Resultat 2023	Resultat 2024	Resultat 2025	Mål 2025	Mål 2026
Produksjoner <sup>1)</sup>	8	8	11	7-9	7-9
Riksteatretproduksjoner <sup>2)</sup>	6	5	4	3-4	3-4

<sup>1)</sup> Med «produksjoner» i denne sammenheng menes kun teaterproduksjoner, i motsetning til «produksjoner» i Kulturdirektoratets scenestatistikk hvor også formidlingsarrangementer inkluderes, da er tallet 19 produksjoner i 2024.

<sup>2)</sup> Med «Riksteatretproduksjoner» menes kun teaterproduksjoner hvor Riksteatret er hovedprodusent.

## 1.2.1 Repertoar

### VÅREN 2025

#### Prima Facie



Foto: Lars Opstad

Teateråret åpnet sterkt med Norgespremiere på det samfunnsaktuelle teaterstykket «Prima Facie» av Suzie Miller – med Maria Kristine Hildonen og Elisabeth Mørland Nettet på scenen. Her møter vi den unge forsvarsadvokaten som møter seg selv og loven i døren når hun selv blir utsatt for et overgrep. Vi inviterte til «Sex uten ja er nei?» på Litteraturhuset og gikk i kompaniskap med organisasjonen «Sex og politikk», som ga ungdom et dialogprogram om samtykke før de skulle se forestillingen. Hildonen fikk Heddapris for hovedrollen og pressen skrev: «En forestilling som garantert vil åpne samtaler – og dermed endre litt av verden» Aftenposten (6). «Vinterens sterkeste teateropplevelse» Dagsavisen (6). «Skuespillerkunst i særklasse» Adresseavisen (6). Produsert av Riksteatret i samarbeid med Nationalteatret, der turnépremierer ble lagt til Vinterlysfestivalen i Mo i Rana før den turnerte nesten hele landet. Etter turneen ble Prima Facie spilt på Nationalteatret, først på Amfiscenen våren og høsten 2025 og med ekstraforestillinger på Hovedscenen våren 2026.

#### Lykke til, Cathrine Frost



Foto: Lucas Ibanez-Fæhn

Publikumssuksessen «Lykke til, Cathrine Frost!» er en humorforestilling om filosofi, fødsel og folkehelse. Forestillingen forteller den selvopplevde historien om Cathrine Frost Andersen og hennes møte med lysten på å få barn og hennes møte med verden etterpå. Med humor og alvor radbrekker hun vårt syn på hva det vil si å bli mamma og hvordan vi forholder oss til den lille, store handlingen det er å bli født. Forestillingen berører mange av tabuområdene som vi fortatt har om kvinnehelse. Med Riksteatret fikk et bredt publikum av unge voksne og voksne publikum i hele landet muligheten til å oppleve forestillingen som tidligere har spilt for fulle hus på Det Andre Teatret og Nationalteatret. Produsert av Det Andre Teatret, på turné med Riksteatret. Forestillingen settes opp igjen på Nationalteatret etter turné.

### Narnia - Løven, heksa og klesskapet

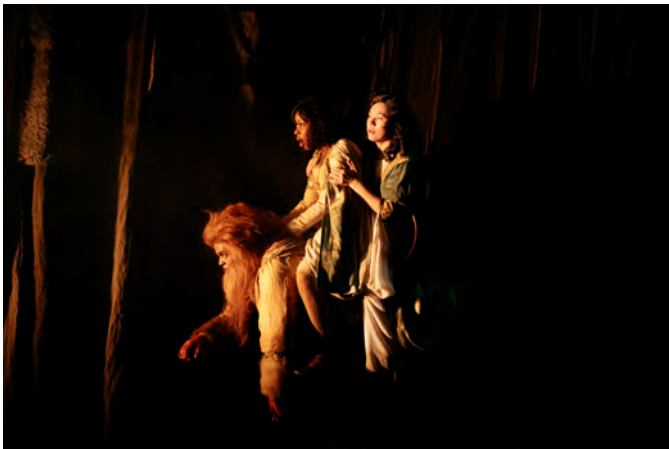


Foto: Signe Fuglesteg Luksengard

For over 75 år siden skapte C.S. Lewis et univers fylt av spenning, fantasi og magi. «Narnia – Løven, heksa og klesskapet» har siden den gang engasjert millioner av barn og voksne over hele verden. Da regissør Hilde Brinchmann skulle lage teater av klassikeren for Riksteatret, fikk hun tillatelse av forlaget til å dramatisere boken på nytt, slik at publikum fra flere generasjoner kunne komme sammen og oppleve historien sett gjennom barnas øyne. Pressen skrev bla: «et Narnia-eventyr som møter publikum i øyehøyde, som rendyrker det eventyrlige og det undrende» Dagsavisen (5). «Jeg føler meg sikker på at klesskap over det ganske land, vil bli krøpet inn i etter hvert som Riksteateret legger ut på veien» Vårt Land. Produsert av Riksteatret i samarbeid med Den Nationale Scene, som setter opp forestillingen med et delvis nytt ensemble i 2026.

## Per Hansen - en trofast mann / oskkáldas almmái



Foto: Signe Fuglesteg Luksengard

«Per Hansen - en trofast mann / oskkáldas almmái» av Siri Broch Johansen/ Juho-Sire fikk strålende kritikker og gikk sin seiersgang på turné i 2024. NRK skrev: «En befriende, direkte, sår og artig opplevelse (...) Jeg måper. Hjertet dunker vilt.» (6). «Per Hansen» er et humoristisk, saftig, dampende erotisk og ærlig stykke om voksen kjærlighet, kompliserte livsvalg ... og om å holde ut dette livet. Den Ibsenpris-vinnende forestillingen ble invitert til Påskefestivalen i Kautokeino og ble spilt for to fullsatte saler på det nye Beaivváš. Skuespillerne Stig Henrik Hoff og Ida Løken Valkeapää og musiker Elle Maija Klefstad Bær ble også invitert til Göteborg Litteraturfestival for å gjøre et utdrag av forestillingen. Produsert av Riksteatret.

## En gang Romsåsgutt



Foto: Lucas Ibanez-Fæhn

«En gang Romsåsgutt» av og med Don Martin er en fortelling om fellesskap, utenforskap og prisen på Bugg. Den kritikerroste forestillingen, som særlig har appellert til menn, har vært spilt for utsolgte hus på Det Andre Teatret, og med Riksteatret skulle flere få muligheten til å oppleve den der de bor. Don Martin forteller om sin side av byen. Den siden som ofte ble snakka om, men som sjelden kom til orde selv. Produsert av Don Martin og SPKRBOX i samarbeid med Det Andre Teatret. Produsert for turné av Riksteatret. De planlagte forestillingene på turné ble dessverre avlyst på grunn av forhold utenfor vår kontroll, men vi ser på mulighet til å gjenoppta planene.

## Mellom linjene



Illustrasjon: Børge Brendenbekk

«Mellom linjene» er et livetalkshow med Don Martin, DJ og lokale gjester som publikum kan få oppleve helt gratis. Don Martin presenterer stemmer han liker. Mennesker som utfordrer og setter ord på det som ofte forblir usagt. Don Martin leder programmet og inviterer folk som skriver musikk, bøker, dikt, standup og teater. Samtalene går mellom og bak linjene, og gir publikum en unik mulighet til å høre historier som ikke alltid når offentligheten. Produsert av Don Martin og Hedda Sandvig. Produsert for turné av Riksteatret. De planlagte forestillingene som skulle følge «En Romsåsgutt» ble dessverre avlyst på grunn av forhold utenfor vår kontroll, men vi ser på mulighet til å gjenoppta planene.

## Kill Devil



Foto: Lars Gunnar Liestøl

Under Heddadagene inviterte vi Kilden Teater til å spille den kritikerroste og prisvinnende forestillingen «Kill Devil» på Riksteatrets scene i Nydalen. «Kill Devil» tar publikum med på en reise tilbake til en ofte oversett del av Norges historie – en historie om kolonier, slaveri og maktmisbruk. Forestillingen utfordrer oss til å reflektere over hvordan fortidens dystre kapitler fortsatt kaster lange skygger over vår tid. Produsert av Kilden teater og konserthus. Med Riksteatret fikk enda flere mulighet til å oppleve den prisvinnende forestillingen utenfor Kristiansand.

## Triggersystemet



Foto: Johnny Vaet Nordskog

Tore Vagn Lid er en av våre mest prisbelønte og kritikerroste scenekunstnere. Riksteatret ble co-produsent for hans urpremiere på «Triggersystemet» med blant andre Bjørn Sundquist, Thea Stabel og Anders Baasmo under Festspillene i Nord-Norge juni 2025. Harstad Tidende sin anmelder skrev: «Jeg gikk inn som skeptiker. Jeg gikk ut som entusiast. Tore Vagn Lids 'Triggersystemet' er en genistrek, og det er den beste åpningsforestillingen jeg har sett.» Riksteatret sender forestillingen på turné høsten 2026.

## GJESTER I NYDALEN

Riksteatret i Nydalen ble også gjestearena for ODE ung sin forestilling av og med ungdom «Festen». Over 5000 publikummere har sett forestillingen nasjonalt og internasjonalt. Forestillingen har fått fantastiske tilbakemeldinger og anmeldelser. ODE Ung sine fire dedikerte unge dansekunstnere er i interaksjon med til sammen ca. 50 ungdommer fra Edvard Munch og Blindern videregående skoler i forestillingsperioden i Nydalen. Gjennom sitt arbeid reflekterer danserne og ungdommene om dagens gleder og utfordringer som ungdommen står overfor i deres festkultur. Med dette gjestespillet åpner vi for at flere skal få mulighet til å bruke våre scener når vi har ledig kapasitet.

ASSITEJ Norge arrangerte i samarbeid med Riksteatret "The International Norwegian ASSITEJ Festival 2025" (INAF25) i Riksteatrets lokaler i Nydalen. Festivalen foregikk i 6-10 mai 2025, og samler scenekunstnere, produsenter, dramatikere og fagfolk fra hele verden til en internasjonal festival med søkelys på scenekunst for barn og unge.

Riksteatret og Tigerstatsteatret har en samarbeidsavtale som går fra 2025 til 2029 som omfatter parkering av Tigerbuss i hallen, prøvelokaler og garderobes. I 2025 hadde de prøver på forestillingen Evighetsbiblioteket, en produksjon i samarbeid med Det Andre Teatret.

Norsk skuespillersenteret har hatt workshops der de har testet ut nytt materiale på Store scene våren 2025, og har i tillegg hatt sin årlige audition for bransjen i november.

### Hundrevis av barn i vill kamp



Foto: Torgeir Rørvik/ Tinagent

NRKs teateranmelder trakk frem «Hundrevis av barn i vill kamp» av Eirik Fauske som en av de forestillingene hun så mest frem til denne teaterhøsten, og forventingene ble innfridd. Etter premieren skrev de: «Haustens truleg sprekaste framsyning for barn (...) eit stykke som tar leiken på alvor» (5). Både barn og voksne ble med på en fargesprakende reise, der fantasien fikk fritt spillerom og barnas spørsmål om sorg ble en del av leken. Oppsetningen var opprinnelig produsert av Riksteatern Sverige og Turteatern i Sverige. Riksteatret overtok konsept, scenografi og kunstnerisk idé og produserte den for turné med norske skuespillere. Slik skapte vi en merutnyttelse av et allerede vellykket kunstnerisk prosjekt. Forestillingen avsluttet spilleperioden med to forestillinger på teaterfestivalen Showbox.

### Frida

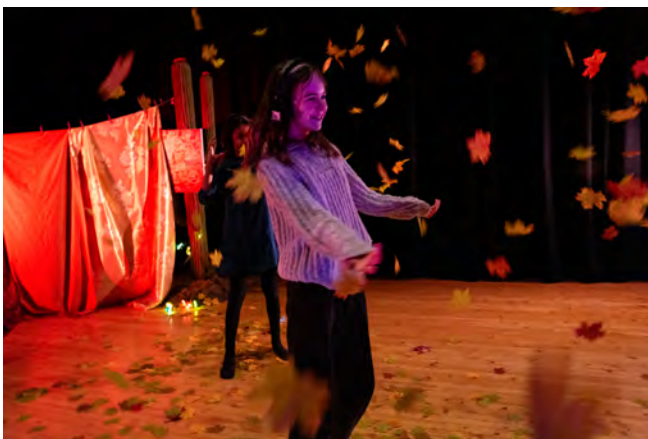


Foto: Knut Åserud

Nytt av året var Riksteatrets tilbud om gratis teater på dagtid for barn og unge. «Frida» er en hyllest til Frida Kahlos fargerike liv, en forestilling slik du sjelden opplever teater. Som publikum blir du utstyrt med hodetelefoner, og gjennom dem tar stemmen til Frida deg med til sitt hjem i hjertet av Mexico. Du skal ikke bare sitte stille som publikum, men sammen med Frida får du være med å tegne, trene, danse og lage til fest med familien hennes. Og kanskje får du høre hemmeligheter –

dem må du ikke fortelle til noen. Forestillingen ble spilt på dagtid. På flere av stedene spilte vi tre forestillinger pr dag. Slik fikk vi utnyttet forestillingens potensiale og invitert flest mulig barn til gratis opplevelser der de bor. I helgene ble «Frida» spilt slik at barn og voksne kunne oppleve forestillingen sammen. Produsert av Katma i samarbeid med Hålogaland Teater og Figurteatret i Nordland, på turné med Riksteatret.

### Ord for blod



Foto: Maja Moan

Riksteatret ønsker å ta samfunnsansvar, og med «Ord for blod» ønsket vi å gå inn i samtalen om hva slags oppvekst vi skal gi barn og unge i dag. «Ord for blod» er en sann historie, skrevet av lillesøsteren til en av Sveriges farligste gjengledere. Det gir oss en tankevekkende rapport fra en verden som mange av oss bare kjenner fra utsiden. I forkant av premieren inviterte vi til «Ungdomskriminalitet – hvem skal ta samfunnsansvaret?» under Arendalsuka og på Carls i Oslo med panel bestående av bla. Justisminister, tidligere ungdomskriminelle, forskere og samfunnsaktører. En lignende debatt ble også arrangert når forestillingen ble spilt i Sandnes kulturhus og Førdehuset. Med denne forestilling traff vi et svært ungt publikum, som fikk gratis billetter gjennom Riksteatrets billettfond. Produsert av Riksteatret og Det Norske Teatret, som spilte forestillingen på Rommen scene under Fosse-festivalen før turné. Barneombudet skrev etter premieren: «Bør sees av alle som tror det finnes noen enkle og raske svar på ungdomskriminalitet. Og av alle andre.»

## I vårt sted



Foto: Erika Hebbert

Vi trenger alle noen, eller hverandre, men vi trenger aldri én spesifikk. «I vårt sted» av Arne Lygre handler noe vi alle kan kjenne oss igjen i, nemlig om behovet for å ha noen i livet sitt. Forestillingen fikk strålende kritikker og flere Hedda-priser etter premieren på Nationalteatret. På scenen får publikum oppleve Laila Goody, Ågot Sendstad og Ragnhild Tysse i et gnistrende samspill. Riksteatret sendte forestillingen på turné til små og store spillesteder som ellers aldri ville klart å få denne forestillingen til sitt kulturhus. Produsert av Nationalteatret. Produsert for turné av Riksteatret.

## Vástádus eana - The answer is land



Foto: Michele Monasta

«En forestilling som et stort publikum bør få oppleve» skrev NRK om Elle Sofe Company sin «Vástádus eana - The answer is land». Syv kvinnelige utøvere med ulik bakgrunn og livserfaring bringer med seg sin egen historie, kropp og stemme inn i forestillingen. Sammen får de oss til å reflektere over spørsmål om fellesskap og slektskap, samspillet mellom menneske og natur, og symbiosen mellom folk og områdene vi er knyttet til. Riksteatret tok den kritikerroste forestillingen med vakker dans og gripende joik til hele landet, med turnépremiere i Kautokeino, der Elle Sofe Sara selv kommer fra. Vi kunne erfare at flere av publikummerne aldri hadde vært på Riksteatret tidligere, og at mange av dem selv hadde samisk bakgrunn. Kanskje vi med denne forestillingen bidro til at flere opplever at deres historier angår hele landet? Produsert av Elle Sofe Company. På turné med Riksteatret.

## Drømmen om en hvit jul



Foto: Pernille Sandberg

Publikum kan ikke få nok av «Drømmen om en hvit jul» av Yngve Sundvor og Statsteatret. Forestillingen ble opprinnelig produsert av Riksteatret og Nationaltheatret høsten 2023, men for å skape en merutnyttelse og gi opplevelse til publikum som ennå ikke hadde hatt den på besøk på sitt kulturhus, sendte vi den på en ny turné. Denne gangen med Heidi Ruud Ellingsen i hovedrollen, som ga oss et riktig fornøylig julemareritt sammen med Gard B. Eidsvold, Nader Khademi og Cato Skimten Storengen. Produsert av Riksteatret, Statsteatret og Nationaltheatret. Oslo Nye Teater setter opp forestillingen før jul 2026.

## DIGITALE FORESTILLINGER

Riksteatrets kritikerroste oppsetninger av «Gjengangere», «Havboka» og «Peer Gynt» er tilgjengelig for landets skoleelever gjennom plattformen Applaus.no. Applaus Scene rapporterer at over 50.000 elever har opplevde de digitale versjonene av Riksteatrets forestillinger.

Våren 2026 vil en ny innspilling av «Prima Facie» også bli en del av tilbudet for elevene.



Foto: Stephan Mehl/Riksteatret

### 1.2.2 Et bredt repertoar ved hvert kulturhus

Riksteatret har som mål å tilby hvert enkelt spillested et godt tilbud. Dette var et sentralt fokusområde i 2025, særlig gjennom planlegging av turnéruiter og valg av produksjoner.

Vårsesongen bestod i hovedsak av tradisjonelle, lengre turneer med egenproduksjoner, mens høstsesongen var preget av flere titler og kortere turneer. Denne kombinasjonen på høsten ga større fleksibilitet og gjorde det lettere å tilpasse repertoaret til de ulike arrangørenes behov. *Vástáduš eana - The answer is land*, ble for eksempel prioritert i Sápmi.

### Styringsparameter 1.3 – Utvikling og fornyelse

Resultatmål a: Riksteatret skal videreføre utforskning av ulike forestillingsformater, arenaer og spilletidspunkt.

Resultatmål b: Riksteatret skal utvikle nye prosjekter uavhengig og i tillegg til det ordinære repertoaret.

### 1.3.1 Utforskning av formater, arenaer og spilletider

I år har vi spilt to gratis teaterforestillinger for barn på dagtid i skole- og barnehagetiden på kulturhusene. Et særdeles vellykket prosjekt for oss, arrangører og publikum. En av disse forestillingene var også interaktive og altomsluttende i sin form. Vi har også testet ut «Relæxt» – et avslappet teaterformat – på et par forestillinger i Nydalen. Tiltaket har blitt svært godt mottatt av et bredere og nytt publikum, inkludert grupper som vanligvis møter flere barrierer for å delta på våre forestillinger.

	Resultat 2023	Resultat 2024	Resultat 2025	Mål 2025	Mål 2026
Urpremierer	5	5	3	3-4	3-4
Antall produksjoner med ny dramatik eller produksjoner med nye/moderne/aktuelle historier			11	3-6	3-6

### 1.3.2 Nye prosjekter i tillegg til, og uavhengig av, Riksteatrets ordinære repertoar

#### RiksOpphold

Et av de definerte delmålene i strategien er å styrke bruken av lokalene våre i Nydalen ved å invitere inn profesjonelle kunstnere, kompanier og teaterfolk som trenger tid, rom og ressurser. Dette

realiserer vi gjennom residensordningen RiksOpphold. Gjennom tilgang til kontorplass og sceniske fasiliteter gir ordningen kunstnere muligheten til fordypning, utvikling og arbeidsro – midt i et levende institusjonsteater.

Responser i oppstartsåret 2025 var svært god, og tilbakemeldingene fra bransjen har vært entydig positive. Våren 2025 mottok vi de første søknadene, og høsten samme år kunne vi ønske de første kunstnerne velkommen til Nydalen; fire ulike kunstnere fikk tilbud om kontorplasser og i tillegg fikk ett scenekunstprosjekt tilgang til Lille Scene og ett til Store Scene.

Ordningen har allerede blitt videreutviklet, og utlysningen for teateråret 2026/27 er publisert.

### **Debatter og samtaler**

Vi deltok med debatt på Arendalsuka, på Sandnes kulturhus og på Carls i Oslo for å ta samfunnsansvar rundt tema ungdomskriminalitet i forbindelse med forestillingen "Ord for blod"

I forbindelse med forestillingen PRIMA FACIE gjennomførte vi i samarbeid med Sex&Samfunn et undervisningsopplegg for skolelever i forkant av forestillingen.

Gjennom samarbeidet med Elle Sofe Company (ESC) sin forestilling Vástádus eana – The answer is land gjennomførte vi et ambisiøst formidlingsprogram rundt samisk kultur og historie. ESC kaller det selv for Birra, et inkluderende konsept for alle funksjonsvariasjoner. Publikum kunne delta i lavvossession hvor de fikk delta i og lærte om samisk kultur og kunnskap om lavvobrukens tradisjoner og regler, samt berøringsomvisning, workshop i vokalteknikk og kunne tilby synstolking av forestillingen.

### III.1.2 - Mål 2: Riksteatret skal bygge fellesskap gjennom et scenekunsttilbud som er tilgjengelig, mangfoldig og relevant for publikum i hele Norge

#### Styringsparameter 2.1 – Publikumsoppslutning

Resultatmålene er kvantitative

2025 nådde Riksteatret 85 000 publikummere over hele landet. 59 prosent av publikum var barn og unge, noe som understreker vår tydelige prioritering av denne målgruppen. Som følge av ny strategi og øremerkede midler spilte vi også om lag 100 gratis forestillinger, flere av dem på dagtid for 3 366 barn og unge. I tillegg fikk 5 000 ungdommer oppleve teater gratis på sitt kulturhus på kveldstid. Samlet engasjerte vi rundt 200 kunstnere og andre frilansere, og spilte 489 forestillinger på 80 steder i Norge.

	Resultat 2023	Resultat 2024	Resultat 2025	Mål 2025	Mål 2026
Publikum totalt	76 522	129 011	85 142	70-100 000	65 000-90 000
Forestillinger totalt	384	463	489	425-475	300-400
Publikum på turné	65 824	120 119	73 465	65-95 000	60 000-90 000
Forestillinger på turné	345	409	411	400-450	275-350
Publikum barne- og familieforestillinger	21 052	60 667	50 096	15-40 000	15 000-40 000
Forestillinger for barn og familier	152	228	315	200-250	150-200

#### Styringsparameter 2.2 – Spillestedfordeling

Resultatmål a: Riksteatret skal ha en god geografisk fordeling av spillesteder. Tilpasse valg av arrangør etter målgruppe og format. Ta i bruk ulike typer scenerom og arenaer

Resultatmål b: Riksteatret skal utrede flere typer arrangører

Resultatmål c: Riksteatret skal delta på kultur- og scenekunsthøstfestivaler

	Resultat 2021	Resultat 2022	Resultat 2023	Resultat 2024	Resultat 2025	Mål 2026	Mål 2027
Antall spillesteder	73	73	73	74	75	70-80	70-80

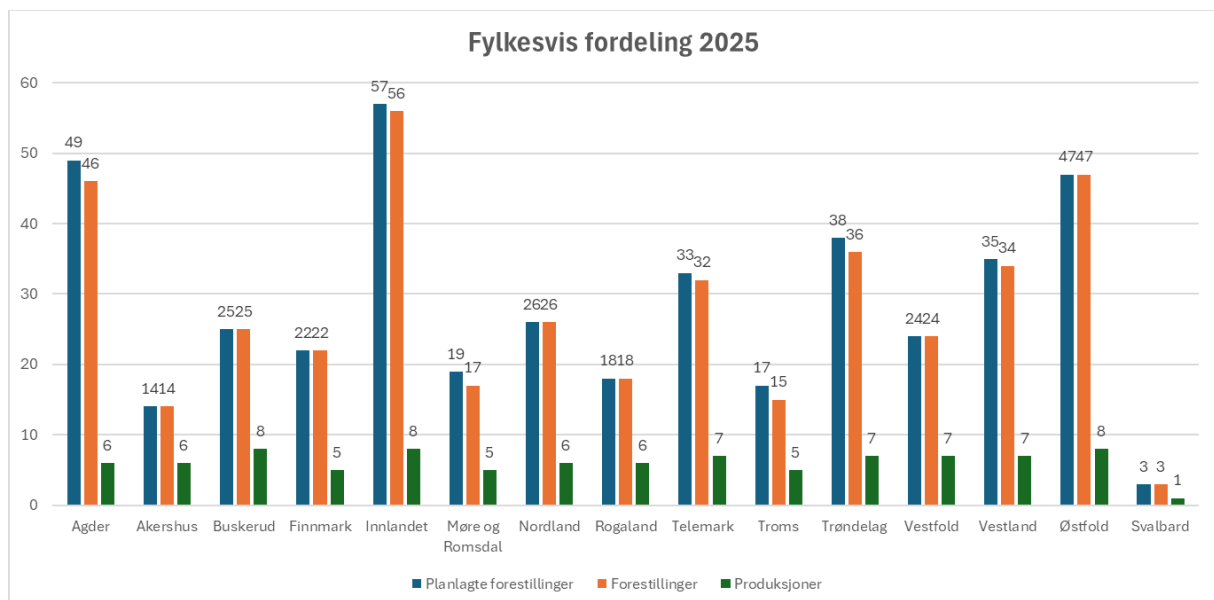
Riksteatrets spillesteder er godt representert i samtlige fylker. I 2025 kunne Riksteatret ønske Kautokeino og Det Samiske Nasjonalteatret Beaivváš velkommen som nytt fast spillested. Ved utgangen av året hadde Riksteatret totalt 75 faste spillesteder. Samtidig er det fortsatt kulturhus som uttrykker ønske om Riksteatret som fast leverandør av scenekunst. I 2025 inngikk Riksteatret arrangøravtale med Normoria i Kristiansund, som dermed innlemmes i turnévirkomheten fra våren 2026.

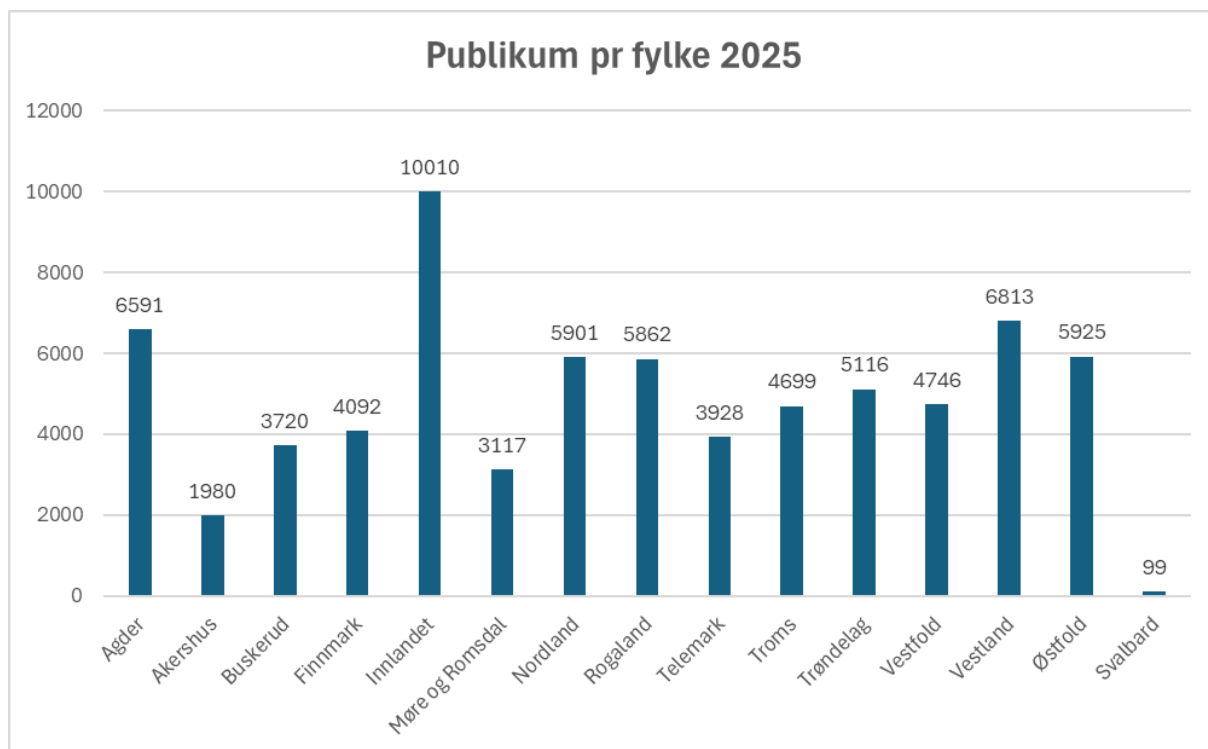
God geografisk spredning av forestillingene er et overordnet mål for Riksteatret, og dette prioriteres i arbeidet med turnéplanlegging.

I 2025 hadde Riksteatret turnépremiere i Mo i Rana i forbindelse med åpningen av Vinterlysfestivalen. I tillegg ble forestillingene *En gang Romsåsgutt* og *Mellom linjene* planlagt gjennomført på to festivaler og Mellom linjene var programmert hos en ny type arrangør og helt nytt scenerom, Kunstsiloen i Kristiansand. Disse forestillingene måtte imidlertid avlyses.

Høsten 2025 gjennomførte Riksteatret turneen *Frida* som et gratis tilbud til 10-åring (mellomtrinnet) i skoleverket. Turneen omfattet 109 planlagte forestillinger fordelt på 16 spillesteder, og ble avsluttet ved Longyearbyen kulturhus. På flere spillesteder ble det gjennomført opptil tre forestillinger per dag, og både hovedscener og biscener ble tatt i bruk. Det høye antallet forestillinger per dag på denne turneen gir utslag i den samlede statistikken for enkelte fylker (Agder, Innlandet og Østfold). For *Frida*-turneen tilsvarte dette i gjennomsnitt 7,3 forestillinger per spillested.

Samlet sett viser statistikken at Riksteatret i 2025 hadde et gjennomsnitt på 4,06 forestillinger per spillested.





### Styringsparameter 2.3 – Publikumsutvikling

Resultatmål a: Riksteatret skal produsere og turnere forestillinger som er relevante og som speiler dagens samfunn

Resultatmål b: Riksteatret skal skape forestillinger som bidrar til å senke terskelen til teateret.

Resultatmål c: Riksteatret skal stase på teater til barn og arbeide slik at vi når barna som normalt sett ikke blir tatt med i teateret.

Resultatmål d: Riksteatret skal tilby kurs, foredrag og meropplevelser knyttet til forestillingen i samarbeid med lokale arrangører.

Resultatmål e: Nye målgrupper inn i teateret

Resultatmål f: Økt besøksfrekvens for den enkelte publikummer

Resultatmål g: Styrket integreringsperspektiv i publikumsarbeidet



Foto: Torgeir Rørvik/ Tinagent

### **Publikumsutvikling**

Riksteatret har et langsiktig og systematisk arbeid med publikumsutvikling, basert på innsikt, dialog og kontinuerlig forbedring av møtepunktet mellom publikum og scenekunst. Gjennom målrettede tiltak, publikumsundersøkelser og tett samarbeid med arrangørleddet arbeider vi for å nå nye publikumsgrupper, styrke relasjonen til eksisterende publikum og senke terskelen for teaterbesøk.

Barn og unge er en prioritert målgruppe for Riksteatret, og denne satsingen ble ytterligere styrket i 2025 som del av ny strategi. I 2025 var om lag 59 prosent av Riksteatrets samlede publikum til stede på forestillinger rettet mot barn og unge. Dette innebærer en økning på 12 prosentpoeng sammenlignet med 2024, da andelen var 47 prosent. Veksten skyldes både en ny satsing på gratis dagforestillinger for skoleelever og en tydelig økning i antall barn og unge som deltok på ordinære kveldsforestillinger.

Riksteatret gjennomfører en rekke tiltak for å nå et mer sammensatt og mangfoldig publikum. Gjennom Riksteatrets billettfond, lave billettpriser og ulike rabattordninger arbeider vi aktivt for at pris ikke skal være en barriere for deltakelse, og for å stimulere til at flere kan gå sammen på teater. I tillegg inviterer vi lavinntektsfamilier og minstepensjonister gjennom programmet Riks+, og når nye publikumsgrupper gjennom samarbeid med nasjonale samfunnsaktører. Disse samarbeidene knyttes ofte til meropplevelser i tilknytning til forestillingene, med mål om å åpne teatret for nye stemmer og perspektiver.

### **Innsikt**

Innsikt er en sentral forutsetning for Riksteatrets publikumsarbeid. Vi gjennomfører regelmessige publikums- og befolkningsundersøkelser, enten i egen regi eller gjennom vårt medlemskap i Norsk publikumsutvikling.

I 2025 gjennomførte Riksteatret en landsdekkende omdømmeundersøkelse i egen regi, som en oppfølging av tilsvarende undersøkelse fra 2019. Formålet var å kartlegge utviklingen i kjennskap, relevans og omdømme i befolkningen, samt å styrke forståelsen av hvordan Riksteatret oppfattes av både eksisterende og potensielle publikummere. Undersøkelsen gir et viktig kunnskapsgrunnlag for videre strategiske prioriteringer.

Resultatene viser svært høy oppslutning om Riksteatrets rolle som nasjonal turnéaktør. Hele 83 prosent mener det er verdifullt at Riksteatret reiser rundt i hele landet, og mange opplever at virksomheten bidrar positivt til både små og store lokalsamfunn. Dette representerer et tydelig omdømmefortrinn.

Selv om både uhjulpen og hjulpen kjennskap har sunket noe siden forrige måling, har fortsatt om lag syv av ti kjennskap til Riksteatret. Kjennskapen er lavest i yngre aldersgrupper, særlig blant unge menn med lavere inntekt. Det overordnede inntrykket er likevel solid, og tre av fire oppgir at de har et positivt inntrykk av Riksteatret.

Undersøkelsen bekrefter også at publikums valg av teater i stor grad styres av selve forestillingen, sjanger og tematikk, samt anbefalinger fra andre. Mange oppgir i tillegg at de går på teater for å bli underholdt og for å dele opplevelser med andre.

Prisfølsomhet fremstår som en tydelig barriere for flere grupper, særlig barnefamilier, menn i alderen 35–44 år og personer med lavere inntekt. Samtidig viser undersøkelsen at rimelige priser, rabattordninger og bedre informasjon om forestillingene er blant de viktigste faktorene for å få publikum til å gå oftere i teater.

#### Publikumsundersøkelse – Ord for blod

I 2025 gjennomførte Riksteatret en publikumsundersøkelse etter forestillingen Ord for blod, der hoveddelen av publikum var skoleungdom. Resultatene viser svært gode tilbakemeldinger fra målgruppen. Et klart flertall av respondentene hadde tidligere vært på teater, samtidig som forestillingen også nådde elever uten tidligere teatererfaring. Forestillingen fikk en gjennomsnittlig vurdering på 4,95 av 5 stjerner, og et stort flertall oppga at opplevelsen ga dem lyst til å gå på teater igjen. Undersøkelsen bekrefter at Ord for blod traff målgruppen godt og bidro positivt til rekruttering og interesse for videre teaterbesøk blant skoleungdom.

#### Tilbakemeldinger fra publikum

I tillegg til mer omfattende undersøkelser testet Riksteatret i 2025 en ny tilbakemeldingsfunksjon, der publikum kunne gi en vurdering umiddelbart etter forestillingen. Ordningen ble testet på Drømmen om en hvit jul. Målet er å tilby denne funksjonen på alle forestillinger i 2026 og gjøre resultatene synlige på nettsiden, som et supplement til øvrig publikumsinnsikt.

## Analyseverktøy

For å øke treffsikkerheten i Riksteatrets salgs- og markedsarbeid og utnytte ressursene best mulig, har vi i 2025 videreutviklet bruken av datadrevne analyseverktøy i samarbeid med ekstern fagpartner. Gjennom bedre sammenstilling av data fra Riksplanen og øvrige digitale flater har vi fått økt innsikt i etterspørsel, publikumsmønstre og effekten av våre tiltak. Samarbeidet ble i 2025 anerkjent gjennom at fagpartnern mottok en pris i en internasjonal fagkonkurranse for caset utviklet i samarbeid med Riksteatret. Utmerkelsen bekrefter kvaliteten i det datadrevne publikumsarbeidet og den metodiske tilnærmingen til innsikt og effektmåling.

## Meropplevelser og samfunnsdebatt

Meropplevelsene er en integrert del av Riksteatrets publikumsutvikling. Gjennom samtaler, aktiviteter og fordypning utenfor scenen skaper Riksteatret møteplasser for dialog, løfter viktige samfunnsprosmål og styrker publikums møte med forestillingene.

I tilknytning til forestillingen *Prima Facie* ble det gjennomført ettersnakk under tittelen «Hva nå?». Ettersnakkene tok utgangspunkt i forestillingens tematikk og undersøkte hvordan scenekunst kan fungere som en døråpner for vanskelige samtaler, samt hvordan publikum kan bidra til å styrke en kultur preget av respekt og samtykke. Samtalene hadde et tydelig lokalt perspektiv og rettet oppmerksomheten mot forebyggende arbeid i nærmiljøene. Totalt deltok 1 245 publikummere, og 90 lokale fagstemmer fra blant annet politi, helse og rettsvesen bidro med sin kunnskap og erfaring.

I forbindelse med *Hundrevis av barn i vill kamp* ble publikum invitert til aktiviteten «Bli dino-klar», med gratis ansiktsmaling for store og små i publikumsområdet før forestillingsstart. Aktiviteten bidro til å engasjere barna ved ankomst og ga publikum en opplevelse av å være en del av forestillingen fra start. Tiltaket nådde 3 000 barn og voksne. I tillegg ble det utviklet et gratis aktivitetshefte til barna.

Til forestillingen *Vástáduš eana – The answer is land* ble det lagt særlig vekt på tilgjengelighet og fordypning. Riksteatret tilbød synstolkning på samtlige spillesteder. I tillegg ble det arrangert lavvostund på fire steder (Kautokeino, Alta, Narvik og Lillehammer), berøringsomvisning på to steder (Stjørdal og Oppdal) og workshop i vokalteknikk på ett sted (Hammerfest).

For å skape oppmerksomhet rundt forestillingene og legge til rette for fordypning før turnéstart, arrangerte Riksteatret også samtaler i forkant av premiere. Arrangementene ble gjennomført i Oslo med fysisk publikum til stede og strømmet nasjonalt, med en samlet digital rekkevidde på i underkant av 1 000 seere.

I forbindelse med *Prima Facie* ble arrangementet «Sex uten ja er nei?» avholdt på Litteraturhuset i Oslo, med deltakelse fra advokat Mette Yvonne Larsen, advokat John Christian Elden, politisk rådgiver i Amnesty Patricia Kaatee, visepresident i Juristforbundet Benedicte Gram-Knutsen og teatersjef Wenche Viktorsdatter Paulsen. Samtalen ble ledet av Marianne Reinertsen.

I forkant av *Ord for blod* ble samtalen «Ungdomskriminalitet – hvem skal ta samfunnsansvaret?» arrangert på Carls i Oslo, med deltakelse fra justis- og beredskapsminister Astri Aas-Hansen, ungdomsarbeider og forfatter Ghulam Abbas, kommentator i VG Shazia Majid,

kriminolog ved UiO Sveinung Sandberg, daglig leder i Flexid Warsame Ali, nestleder i LIM Almir Martin, enhetsleder for Felles enhet for forebygging i Oslo politidistrikt Jane Bechmann Dahl og teatersjef Wenche Viktorsdatter Paulsen. Samtalen ble ledet av journalist Hilde Sandvik.

I tillegg tok vi initiativ til å arrangere flere debatter og samtalearrangementer i samarbeid med eksisterende arenaer og festivaler, blant annet "Er samfunnsansvaret viktigere enn kunsten?" under Kulturytring i Drammen og "Ungdomskriminalitet - hvem skal ta samfunnsansvaret?" under Arendalsuka.

### **Riks+**

Riksteatret skal være tilgjengelig for alle, uavhengig av bakgrunn og livssituasjon. Gjennom Riks+ arbeider vi målrettet for å senke terskelen for teateropplevelser og nå publikumsgrupper som ellers sjeldnere finner veien til salen. Ordningen speiler samfunnsutviklingen og retter seg mot grupper som av økonomiske, sosiale eller livsfasebaserte årsaker kan møte barrierer for deltakelse i kulturlivet.

I 2025 videreutviklet vi Riks+ gjennom nye samarbeid og justerte tiltak, samtidig som ordningen videreførte sitt særskilte fokus på to satsingsområder: barnefamilier i økonomisk sårbare situasjoner og ideelle organisasjoner som arbeider med samfunnsnyttige formål.

Samme år inngikk Riksteatret et samarbeid med Pensjonistforbundet, med mål om å gjøre teateropplevelser mer tilgjengelige for eldre med lav inntekt. For mange minstepensjonister kan en teaterbillett være utenfor økonomisk rekkevidde, og samarbeidet er etablert med mål om å senke terskelen for deltakelse i kulturlivet. Ordningen skal bidra til å styrke teatrets rolle som møteplass og til økt sosial deltakelse blant eldre.

Gjennom Riks+ fikk over 1 400 publikummere oppleve teater gratis eller til redusert pris i løpet av året.

### **Skoler**

Som Norges omreisende teater har Riksteatret et særlig ansvar for å sørge for at barn og unge, uavhengig av bosted og økonomiske forutsetninger, får møte profesjonell scenekunst. I 2025 har dette ansvaret vært en tydelig prioritering i både repertoar og virkemidler.

Gjennom Riksteatrets billettfond fikk 8 300 barn og unge i løpet av året oppleve teater kostnadsfritt, enten i skoletiden eller på kveldstid sammen med ordinært publikum. Ordningen gir lærere mulighet til å søke om fribilletter og bidrar til å senke terskelen for deltakelse der tilgang ellers kan være begrenset. I 2025 hadde Riksteatret fire forestillinger tilgjengelig for barn og unge gjennom ordningen: *Frida og Hundrevis av barn i vill kamp* på dagtid, samt *Ord for blod* og *Prima Facie* på kveldstid.

Med økt bevilgning i statsbudsjettet for 2025, inkludert en tilleggsbevilgning på 2 millioner kroner øremerket barn og unge, har Riksteatret kunnet styrke ordningen ytterligere. Dette har gitt flere

gratis forestillinger, større geografisk spredning og et bredere teatertilbud til barn og unge over hele landet.

Et sentralt tiltak i 2025 var oppstarten av dagforestillinger på turné for skoleelever.

Med *Frida* gjennomførte Riksteatret sin første rene dagforestilling for barneskolen på mange år. Forestillingen hadde 83 gratisvisninger på turné og nådde 2 633 elever og lærere på denne måten. I tillegg spilte vi 26 billetterte forestillinger av *Frida* på turné, samt 12 forestillinger i Nydalen. Samlet besøkstall for *Frida* ble 3546.

For videregående opplæring videreførte Riksteatret arbeidet gjennom Riksteatrets billettfond, kombinert med styrket formidling. I tilknytning til forestillingen *Prima Facie* ble formidlingsprosjektet *Samtykke er sexy* utviklet og gjennomført i samarbeid med Sex og Politikk og SNU – Seksualpolitisk Nettverk for Ungdom, med støtte fra Sparebankstiftelsen DNB.

Prosjektet var et dialogbasert undervisningsopplegg for videregående skole, med fokus på samtykke, grenser, makt og rettssikkerhet. Tiltaket hadde et forebyggende og holdningsskapende formål, og var utviklet for å gi elevene språk og verktøy til å reflektere over egne og andres grenser.

Undervisningen ble gjennomført i 46 byer og tettsteder og nådde 1 900 elever. Evalueringene viste at 84 prosent av elevene oppga å ha lært noe nytt om samtykke, og at 96 prosent opplevde økt trygghet i å uttrykke egne grenser og respektere andres. Lærere rapporterte om høy relevans for skolens arbeid med temaet. En lærer uttalte: «*Vi som skole tenker det ikke kunne vært en bedre måte å formidle hva samtykke er, og ikke er, på.*»

Prosjektet fikk også nasjonal oppmerksomhet og resulterte i en invitasjon til Justiskomiteen i forkant av vedtaket av ny samtykkelov, der erfaringer og funn ble løftet inn i nasjonale beslutningsprosesser.

Gjennom dagforestillinger for barneskolen og målrettede formidlingsprosjekter for videregående opplæring styrket Riksteatret i 2025 sitt arbeid med skoletilbud som kombinerer kunstnerisk kvalitet, tilgjengelighet og samfunnsrelevans.

	Resultat 2023	Resultat 2024	Resultat 2025	Mål 2025	Mål 2026
Formidlingsarrangementer	129	184	120	25-75	25-75
Publikum på formidlingsarrangementer	7831	14001	7986	5-15 000	5-15 000

III.1.3 - Mål 3: Riksteatret skal være en aktiv samarbeidspartner for andre aktører i scenekunstheltet.

### Styringsparameter 3.1 – Kunstnerisk samarbeid

Resultatmål a: Samarbeid med regionteatre, kompanier og andre produsenter om produksjoner og turné

Riksteatret har lang tradisjon med å samarbeide med andre institusjoner, både frie kompanier og med regionteatre og nasjonale teatre. Samtlige produksjoner var i år samarbeid i en eller annen form. Grunnlaget for samarbeidet var genuint for hver produksjon, om det var samarbeid med en annen institusjon i initieringa av prosjektet, som *Legenden om Narnia* (Den National Scene i Bergen), *Prima Facie* (Nationaltheatret) og *Ord for blod*, (Det Norske Teatret). Riksteatret har også valgt å produsere en Riksteater turne med forestillinger som allerede har hatt premiere ved ett annet teater eller av ett kompani. Dette gjaldt *Frida* ( Katma) *The answer is land* (Elle Sofe Company), *I vårt sted*, (Nationaltheatret), *Lykke til, Catrine Frost!* (Det andre Teatret), *Hundrevis av barn i vill kamp* ( Turteatern og Svenska Riksteatern). Det kunstneriske samarbeidet har bestått av ulike elementer, som valg av kunstneriske team, skuespillere, dramaturgisk bistand m. m.

	Resultat 2023	Resultat 2024	Resultat 2025	Mål 2025	Mål 2026
Samproduksjoner der Riksteatret er hovedprodusent	4	3	4	3-4	3-4
Samproduksjoner med annen hovedprodusent	1	3	1	1-3	1-3

### Styringsparameter 3.2 – Kompetansedeling

Resultatmål a: Øke den faglige og kunstneriske kompetansen i norsk scenekunstbransje

Resultatmål b: Riksteatret skal være en kompetansepartner og bidra til profesjonalisering gjennom kunnskapsdeling innenfor ulike fagområder

Resultatmål c: Bidra til utvikling av institusjonsteatret og minske kløften mellom institusjoner og den frie kunsten

Riksteatret ønsker å være en kompetansepartner og bidra til profesjonalisering gjennom systematisk deling av kunnskap innenfor ulike fagområder. I flere år har Riksteatret hatt en hospitantordning hvor administrativt, markeds- og teknisk personale fra kulturhusene blir invitert til å hospitere i våre respektive avdelinger.

Produksjonsavdelingen har hatt en student fra Høyskolen Kristiania som har fulgt en produsent i hennes arbeid i tre mnd.

Produksjonsavdelingen har nå inne en doktorgradsstipendiat fra Høgskolen Kristiania som skal følge *Kniven i Ilden og Skorpionens spill* og skriver om ledelse av kreative prosesser. Stipendiaten intervjuer regissører og produsenter og flere i Riksteatrets organisasjon.

Under Heddadagene er Riksteatret ved Produksjonssjef initiativtaker og foredragsholder på produsentseminaret, der Riksteatret blant annet deler kunnskap om produsentrollen og produksjonsmodellen.

Gjennom hospitantopphold i avdelingen for kommunikasjon, publikum og samfunn har flere kulturhus styrket sin markedskompetanse og fått økt innsikt i Riksteatrets arbeid med publikumsutvikling. I 2025 ble det gjennomført en større hospitantsamling i november, med totalt 10 deltakere fra arrangørleddet. I tillegg ble det arrangert en egen opplæringsdag for fem nye arrangører. Tiltakene bidro til erfaringsutveksling, faglig styrking og videre profesjonalisering av samarbeidet mellom Riksteatret og kulturhusene.

Systemen ønsket en lærling velkommen i avdelingen i høst, lærlingetiden er på 2 år.

Ellers har vi hatt flere på Arbeidstrening og jobbsmak via NAV, arbeidslivstrening – samt veiledning og råd til ungdommer som er interessert i karriereveiledning.

	Resultat 2023	Resultat 2024	Resultat 2025	Mål 2025	Mål 2026
Hospitanter	4	8	15	10-20	10-20

### Styringsparameter 3.3 – Samarbeid med regionale aktører

Resultatmål: Riksteatret skal videreutvikle forholdet til de ulike regionale aktørene og styrke graden av ressursdeling.

*Legenden om Narnia - Løven, heksa og klesskapet* hadde premiere i Nydalen i mars 2025. Forestillingen er ett samarbeid mellom Riksteatret og Den Nationale scene i Bergen (DNS). Riksteatret var hovedprodusent, og forestillingen spilte på så og si alle Riksteatrets scener i løpet av vår og høstsesongen 2025. Forestillingen får ett videre liv i Bergen høsten 2026. Når to teatre slår seg sammen om å betale grunnkostnadene, får også ett større publikum i Bergen glede av forestillingen. Riksteatret sendte forestillingen *Frida* av Katma på skoleforestillinger i hele landet høsten 2025. Forestillingen er produsert av det Tromsø-tilhørende kompaniet *Katma*. Riksteatrets teatersjef så forestillingens premiere i Tromsø i 2024, og programmerte den dermed på Riksteater turne året etter.

*Vastadus eadna- the answer is land*, produsert av det Kautokeinobaserte Elles Sofe Company, har spilt flere forestillinger i både inn og utland etter premieren i 2022. Dette er også en forestilling som allerede er produsert, men som flere publikummere i hele landet får tilgang til. Forestillingen spilte 19 forestillinger fra Vadsø i nord til Drammen i sør. I tillegg hadde kompaniet flere birra, - publikumsoppsøkende aktiviteter lokalt der det var tid mellom forestillingsdagene.

### Styringsparameter 3.4 – Arrangørutvikling

Resultatmål a: Riksteatret skal videreutvikle arrangører som samarbeidspartnere for å bygge teaterinteressen, øke publikumsbesøket og synliggjøre Riksteatret lokalt.

Resultatmål b: Riksteatret skal ha klare roller, forventninger og krav til arrangører.

Resultatmål c: Riksteatret skal ha et godt samarbeid med Norsk Kulturhusnettverk.

	Resultat 2023	Resultat 2024	Resultat 2025	Mål 2025	Mål 2026
Arrangørkonferanser	7	8	13	8-12	8-12

Riksteatret har et stort arrangørnettverk bestående av 77 kulturhus over hele landet. Arrangørene spenner vidt med hensyn til lokalisering, størrelse og ressurstilgang. En fellesnevner for de fleste er at Riksteatret er deres viktigste innholdsleverandør av teater.

Riksteatret skal være en ressurs for våre arrangører, samtidig som vi også har forventninger og stiller tydelige krav til publikumsarbeid, salg, HMS, nærvær og tilgjengelighet. For å etterleve dette fører vi god dialog med samtlige, og har jevnlig møter med interesseorganisasjonen Norske kulturhus. Alle nye arrangører må gjennom et opplæringsprogram, og hvert år gjennomfører vi en evaluering av samtlige spillesteder.

I 2025 deltok teatersjefen på Fagkonferansen til Norske kulturhus i Sandefjord. Høsten 25 hadde Riksteatret og Norske kulturhus et tett samarbeid om å utvikle ny arrangøravtale for de kulturhusene som er medlem i interesseorganisasjonen.

De årlige arrangørsamlingene og regionale møtene er viktige arenaer for å styrke relasjonen mellom Riksteatret og våre arrangører. Turnépremierene gir en verdifull mulighet til å samle alle arrangørene i et fylke og møte både lokale og sentrale politikere, i tillegg til representanter fra skole, bibliotek og andre kulturaktører. Vi legger stor vekt på å engasjere oss i lokalsamfunnet, og i forbindelse med premierene gjennomfører vi som regel flere møter med lokale interessenter.

I april 2025 inviterte Riksteatret alle spillesteder til Riksteaterdager i Nydalen. Samlingen samlet over 100 deltakere og ga arrangørene et grundig innblikk i kommende repertoar, kombinert med faglig påfyll innen markedsføring og kommunikasjon. Dagene er en sentral arena for dialog, erfaringsutveksling og samspill, og årets hovedtema var ny teatersjef og ny strategi for Riksteatret.

Parallelt med fysiske møteplasser har vi videreutviklet digitale plattformer for å styrke samarbeidet med arrangørene. Disse omfatter både mindre digitale møter og større presentasjoner av våre produksjoner. I 2025 fikk arrangørene blant annet mulighet til å delta digitalt på interne produksjonspresentasjoner, pressevisninger og ulike arrangementer i Oslo. Nytt av året var egne webinarer om kommunikasjon og publikumsarbeid knyttet til hver enkelt produksjon. Responsen fra

arrangørene har vært svært positiv, og ordningen videreføres i 2026. Årets sesonglansering ble også strømmet digitalt.

### **Styringsparameter 3.5 – Partnerskap**

Resultatmål a: Videreutvikle samarbeidsformer med festivaler og scenekunstbransjen

Resultatmål b: Riksteatret skal utvikle et kontaktnett av bedriftspartnere

Riksteatret samarbeider med sterke nasjonale aktører for å senke terskelen for teateropplevelser og nå et bredere publikum. Gjennom vår avtale med Coop får over 1,6 millioner medlemmer tilgang til rabatterte billetter.

Publikumsundersøkelser har tidligere vist at en stor andel av Riksteatrets publikum jobber i offentlig sektor, noe som gjør samarbeidet med LOfavør særlig relevant. LOfavør når ut til én million medlemmer, hvorav mange er ansatt i denne sektoren.

Norsk Bibliotekforening er vårt bindeledd til landets biblioteker. Gjennom jevnlige utsendelser får bibliotekansatte oppdatert informasjon om kommende teaterforestillinger, som de videreformidler til sine kultur- og leseglade besøkende.

SpareBank 1 Kreditt gir kundene mulighet til å kjøpe rabatterte billetter i utvalgte perioder gjennom året.

I 2025 inngikk Riksteatret også et samarbeid med Pensjonistforbundet. I tillegg til samarbeidet knyttet til Riks+, har medlemmer i Pensjonistforbundet mulighet til å kjøpe rabatterte billetter i utvalgte perioder gjennom året.

### III.2. Ressursbruk

Telemarksforskningens evaluering vurderer Riksteatrets ressursbruk som gjennomgående effektiv og godt tilpasset samfunnsoppdraget. Evalueringen peker på at Riksteatret over tid har utviklet betydelig kompetanse innen logistikk, turnéavvikling og produksjonsgjennomføring, og at organisasjonen evner å gjennomføre omfattende nasjonal turnévirkosomhet med høy profesjonalitet og relativt begrensede ressurser. Spillesteder og samarbeidspartnere gir i evalueringen svært positive tilbakemeldinger på både kvalitet, profesjonalitet og gjennomføringsevne.

Samtidig viser evalueringen at den økonomiske utviklingen de senere årene har redusert det kunstneriske og strategiske handlingsrommet. Telemarksforskningens gjennomgang peker på at kostnadsvekst og strammere økonomiske rammer over tid har gjort det mer krevende å opprettholde aktivitetsnivå og kunstnerisk bredde. Evalueringen understreker likevel at Riksteatret har lyktes med å opprettholde høy aktivitet og nasjonal rekkevidde gjennom god ressursutnyttelse, samarbeid med andre aktører i scenekunstheltet og effektiv organisering av turnédriften. Samlet vurderer Telemarksforskningens fagpanel at Riksteatret forvalter sine ressurser på en ansvarlig og formålstjenlig måte, samtidig som videre utvikling av virksomheten vil være avhengig av tilstrekkelig økonomisk handlingsrom.

#### Netto driftsutgifter (post 01)

	2023	2024	2025	Budsjett 2026
Netto driftsutgifter	94 097	96 752	100 371	101 797
Del av totalutgifter	60%	54%	59%	61%

*Oppdelingen av utgiftene våre i netto driftsutgifter og brutto prosjektutgifter gjenspeiler i stor grad henholdsvis faste og variable kostnader ved teaterproduksjon. 100% av utgiftene (sum av post 01 og 21) medgår til å levere og skape scenekunst for publikum.*

*Driftsutgiftene (post 01) dekker faste kostnader som husleie, IT, HR, kontordrift, regnskap, teaterteknisk utstyr (kjøp og vedlikehold) samt lønnskostnader til fast ansatte innen teaterteknikk og administrasjon.*

*Prosjektutgifter (post 21) dekker alle variable kostnader ved teaterproduksjon og distribusjon. Produksjonsutgifter er scenografi, kostymer, rekvisitter o.l., samt honorar til skuespillere, regissører, scenografer, dramatikere, kostyme-/lys-/lyddesignere, komponister o.a. Distribusjonsutgifter er reise, opphold, markedsføring og bidrag til arrangørene i form av arrangørtilskudd.*

#### Brutto prosjektutgifter (post 21)

	2023	2024	2025	Budsjett 2026
Utgifter direkte knyttet til prosjektene	62 469	81 559	68 524	64 789
% av teatrets totalutgifter (brutto)	40%	46%	41%	39%

#### Årsverk fordelt på funksjon

	2023	2024	2025	Budsjett 2026
Kunstfaglig personale, årsverk	72,6	72,4	64,4	65
Adm. personale, årsverk	23,1	21,6	22,3	22
Driftsteknisk personale, årsverk	3	3	3	3
Sum antall årsverk	98,7	97,0	89,7	90

*I tabellen er kunstfaglig personale angitt etter NTOs definisjon, dvs. at teaterteknisk personale, produsenter og dramaturg er inkludert her.*

#### Utvikling i antall fast ansatte per 31.12.

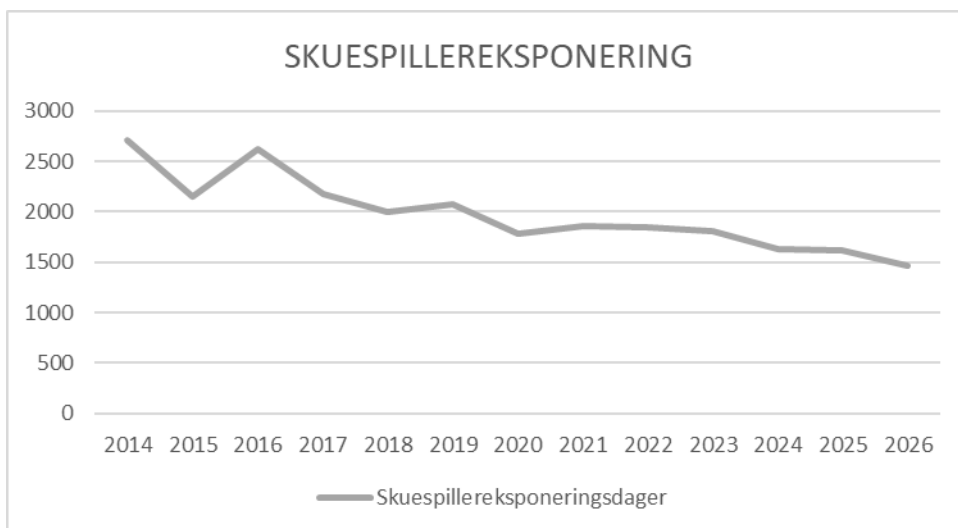
	2023	2024	2025	Budsjett 2026
Antall fast ansatte	77	73	72	74

*Denne tabellen viser antall fast ansatte personer og tar ikke hensyn til stillingsprosent. Vi har utsatt ansettelse av to faste stillinger på teknisk avdeling. Disse to fastansettelsene kommer til å bli gjort i 2026, og bidrar til til tallet går noe opp fra 2025 til 2026.*

#### Skuespillereksponeeringer

Grafen under viser utviklingen i antall skuespillerdagsverk utført på forestillinger. Det vil for eksempel si at en produksjon med fire skuespillere som spilles 20 kvelder, fører til 80 skuespillereksponeeringer.

Grafen gir et bilde av omfanget for våre produksjoner.

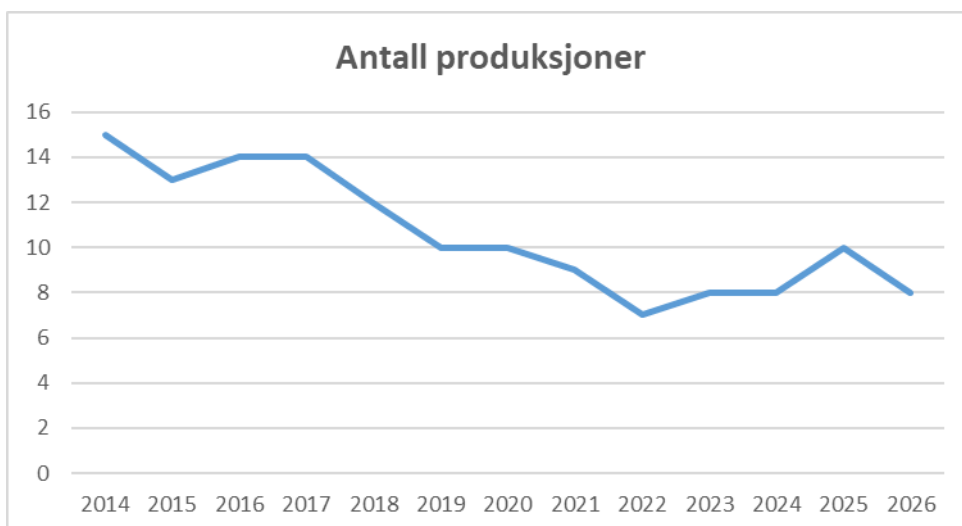


Ser vi på utviklingen de siste 10 årene har omfanget for våre produksjoner falt fra et snitt på seks skuespillere per produksjon til fire, utelukkende av økonomiske årsaker. Fallet skyldes utviklingen i den økonomiske rammen, og påvirker bredden i tilbudet.

#### Antall produksjoner

Grafen viser hvor mange produksjoner Riksteatret årlig har på turné. Antall produksjoner skaper bredden i repertoaret, og danner grunnlag for mulighetene hvert kulturhus har til å få flere produksjoner til sitt sted.

Antall produksjoner er direkte knyttet til antall regissører, dramatikere, scenografer, kostymedesignere, komponister, lys- og lyddesignere og andre kunstneriske opphavere som Riksteatret knytter til seg. Engasjementet for disse faller tilsvarende.

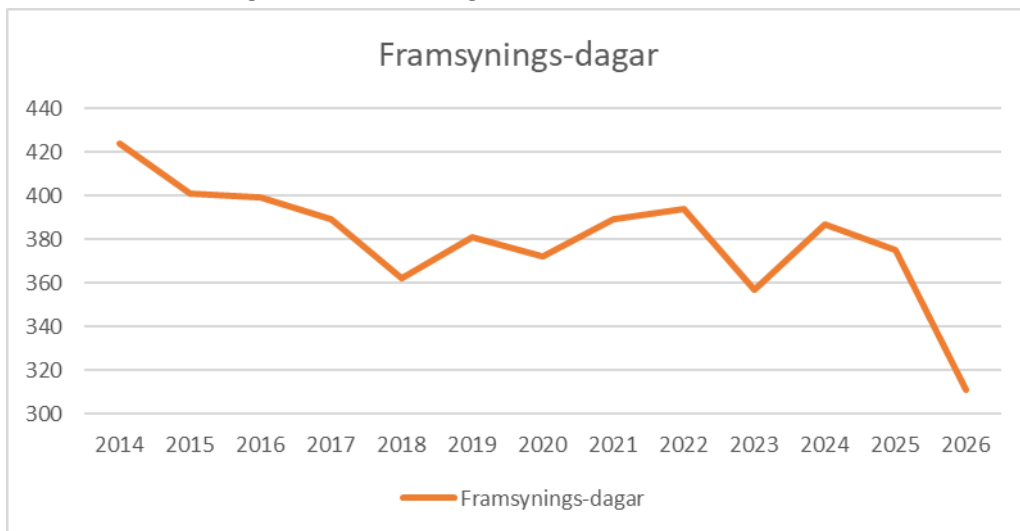


Oppgangen i antall produksjoner i 2025, skyldes at fire av produksjonene allerede var produsert for andre scener, og at de egner seg for å bli produsert for turné av Riksteatret. Disse vises i snitt kun på 17 steder hver.

Ved tolkning av disse grafene er det viktig å ta hensyn til at årene 2019-2024 hadde en høyere aktivitet enn hva tildelingen vi statsbudsjettet dekket. De årene kunne vi i tillegg til årsbevilgningen budsjettere med bruk av midler overført fra tidligere år, det gav et større handlingsrom. Fra og ed 2025 planlegges det ikke med bruk av overførbare midler fra tidligere år.

### Antall framsyningsdager

Grafen viser utvikling i antall forestillinger.



## ENSEMBLE 2025

FORNAVN	ETTERNAVN	PRODUKSJON
<b>Albertine</b>	Lundgren	Legenden om Narnia - Løven, heksa og klesskapet
<b>Amalie Ibsen</b>	Jensen	Hundrevis av barn i vill kamp
<b>Anetta</b>	Oleksandra	Frida
<b>Bhkie</b>	Male	Ord for blod
<b>Camilla</b>	Klaudiussen	Legenden om Narnia - Løven, heksa og klesskapet
<b>Cathrine Frost</b>	Andersen	Lykke til, Cathrine Frost!
<b>Cato Skimten</b>	Storengen	Drømmen om en hvit jul
<b>Christina</b>	Sleipnes	Legenden om Narnia - Løven, heksa og klesskapet
<b>DJ Lemon Kurd</b>		Mellom linjene
<b>Don</b>	Martin	En gang Romsåsgutt
<b>Don</b>	Martin	Mellom linjene
<b>Elisabeth Mørland</b>	Neset	Prima Facie
<b>Elle Maija Klefstad</b>	Bær	Per Hansen - en trofast mann / oskkáldas almmái
<b>Emilie Marie</b>	Karlsen	Vástáduš eana - The answer is land
<b>Emma Elliane Oskal</b>	Valkeapää	Vástáduš eana - The answer is land
<b>Gard B.</b>	Eidsvold	Drømmen om en hvit jul
<b>Grete</b>	Daling	Vástáduš eana - The answer is land
<b>Heidi Ruud</b>	Ellingsen	Drømmen om en hvit jul
<b>Hibba</b>	Najeeb	Ord for blod
<b>Ida Løken</b>	Valkeapää	Per Hansen - en trofast mann / oskkáldas almmái
<b>Inger Marie</b>	Nilut	Vástáduš eana - The answer is land
<b>Ingrid</b>	Eggen	Vástáduš eana - The answer is land
<b>Janne Starup</b>	Bønes	Legenden om Narnia - Løven, heksa og klesskapet
<b>Jawad</b>	Aziz	Legenden om Narnia - Løven, heksa og klesskapet
<b>Julie</b>	Moviken	Vástáduš eana - The answer is land
<b>Ken-Philippe</b>	Tete	Ord for blod
<b>Kine</b>	Eliassen	Frida
<b>Kristoffer</b>	Kompen	I vårt sted
<b>Laila</b>	Goody	I vårt sted
<b>Lars Halvor</b>	Andreassen	Legenden om Narnia - Løven, heksa og klesskapet
<b>Lisa</b>	Pedersen	Frida
<b>Maria Kristine</b>	Hildonen	Prima Facie
<b>Martha</b>	Lubiana	Hundrevis av barn i vill kamp
<b>Martin Karelius</b>	Østensen	Legenden om Narnia - Løven, heksa og klesskapet
<b>Mathias Augestad</b>	Ambjør	Hundrevis av barn i vill kamp
<b>Mats</b>	Holm	Legenden om Narnia - Løven, heksa og klesskapet
<b>Nader</b>	Khademi	Drømmen om en hvit jul

<b>Nokokure</b>	Dahl	Ord for blod
<b>Nora</b>	Svenning	Vástáðus eana - The answer is land
<b>Numa Edema</b>	Norderhaug	Legenden om Narnia - Løven, heksa og klesskapet
<b>Patrik Asplund</b>	Stenseth	Legenden om Narnia - Løven, heksa og klesskapet
<b>Per Magnus</b>	Barlaug	Frida
<b>Ragnhild</b>	Tysse	I vårt sted
<b>Rasmus Ofstad</b>	Feidje	Legenden om Narnia - Løven, heksa og klesskapet
<b>Sara Marielle Gaup</b>	Beaska	Vástáðus eana - The answer is land
<b>Sebastian Legaard</b>	Engeland	Legenden om Narnia - Løven, heksa og klesskapet
<b>Serhat</b>	Yldirim	Ord for blod
<b>Stig Henrik</b>	Hoff	Per Hansen - en trofast mann / oskkáldas almmái
<b>Son of Light</b>		En gang Romsåsgutt
<b>Son of Light</b>		Mellom linjene
<b>Sulekha Ali</b>	Omar	Mellom linjene
<b>Svein Harry</b>	Schöttker- Hauge	Legenden om Narnia - Løven, heksa og klesskapet
<b>Ågot</b>	Sendstad	I vårt sted

## KUNSTNERISK TEAM 2025

### Regissører

FORNAVN	ETTERNAVN	PRODUKSJON
<b>Affe</b>	Ashkar	Ord for blod
<b>Cici</b>	Henriksen	En gang Romsåsgutt
<b>Hanne</b>	Tømta	Per Hansen - en trofast mann / oskkáldas almmái
<b>Hedda</b>	Sandvig	En gang Romsåsgutt
<b>Hilde</b>	Brinchmann	Legenden om Narnia - Løven, heksa og klesskapet
<b>Katrine</b>	Strøm	Frida
<b>Maren E.</b>	Bjørseth	Prima Facie
<b>Marie Nikazm</b>	Bakken	Hundrevis av barn i vill kamp
<b>Mats</b>	Eldøen	Lykke til, Cathrine Frost!
<b>Sigrid Strøm</b>	Reibo	I vårt sted
<b>Yngve</b>	Sundvor	Drømmen om en hvit jul

### Dramatikere

FORNAVN	ETTERNAVN	PRODUKSJON
<b>Arne</b>	Lygre	I vårt sted
<b>Eirik</b>	Fauske	Hundrevis av barn i vill kamp
<b>Katrine</b>	Strøm	Frida
<b>Marie</b>	Ulsberg	Lykke til, Cathrine Frost!

**Seluah**  
**Siri Broch**

Alsaati  
Johansen / Juho-  
Sire

Ord for blod  
Per Hansen - en trofast mann / oskkáldas almmái

**Scenografer**

FORNAVN	ETTERNAVN	PRODUKSJON
<b>Elin Reboli</b>	Melberg	Vástáðus eana - The answer is land
<b>Hannele</b>	Philipson	Hundrevis av barn i vill kamp
<b>Hilde</b>	Hauan	Per Hansen - en trofast mann / oskkáldas almmái
<b>Ingunn</b>	Sønsteby	Frida
<b>Jasminda</b>	Blanco	Ord for blod
<b>Asplund</b>		
<b>Katrin</b>	Nottrodt	I vårt sted
<b>Monica</b>	Valsø	Lykke til, Cathrine Frost!
<b>Norunn</b>	Standal	Prima Facie
<b>Signe Gerda</b>	Landfald	Legenden om Narnia - Løven, hekse og klesskapet
<b>Sofia</b>	Linde	Hundrevis av barn i vill kamp

**Kostymedesignere**

FORNAVN	ETTERNAVN	PRODUKSJON
<b>Alva Walderhaug</b>	Brosten	Prima Facie
<b>Amanda Hedman</b>	Hägerström	Hundrevis av barn i vill kamp
<b>Helena</b>	Andersson	Legenden om Narnia - Løven, hekse og klesskapet
<b>Ingunn</b>	Sønsteby	Frida
<b>Jasminda</b>	Blanco	Ord for blod
<b>Asplund</b>		
<b>Jenny</b>	Bernson	Lykke til, Cathrine Frost!
<b>Katrin</b>	Nottrodt	I vårt sted
<b>Line</b>	Maher	Vástáðus eana - The answer is land
<b>Nora</b>	Furuholmen	Per Hansen - en trofast mann / oskkáldas almmái

**Maskedesignere**

FORNAVN	ETTERNAVN	PRODUKSJON
<b>Helena</b>	Andersson	Legenden om Narnia - Løven, hekse og klesskapet
<b>Linda</b>	Sandberg	Hundrevis av barn i vill kamp

**Maskører**

FORNAVN	ETTERNAVN	PRODUKSJON
<b>Eva</b>	Sharp	I vårt sted

**Koreografer**

FORNAVN	ETTERNAVN	PRODUKSJON
<b>Alexandra</b>	Wingate	Vástáðus eana - The answer is land
<b>Eli</b>	Stålhand	Per Hansen - en trofast mann / oskkáldas almmái

<b>Elle Sofe</b>	Sara	Vástáðus eana - The answer is land
<b>Kristoffer</b>	Jørgensen	Legenden om Narnia - Løven, hekxa og klesskapet
<b>Magnus</b>	Myhr	Prima Facie

#### Videodesignere

FORNAVN	ETTERNAVN	PRODUKSJON
<b>Anders</b>	Ekman	Ord for blod
<b>Torbjørn</b>	Ljunggren	I vårt sted

#### Lyddesignere

FORNAVN	ETTERNAVN	PRODUKSJON
<b>Alexander Rydland</b>	Hansen	Frida
<b>Henrik Stoltz</b>	Vernegg	Lykke til, Cathrine Frost!
<b>Leo</b>	Goldmann	Hundrevis av barn i vill kamp
<b>Morten Haug</b>	Serigstad	Legenden om Narnia - Løven, hekxa og klesskapet
<b>Rikard</b>	Strømsodd	Drømmen om en hvit jul
<b>Simen</b>	Scharning	Per Hansen - en trofast mann / oskkáldas almmái
<b>Simon</b>	Wimmer	Ord for blod
<b>Sjur</b>	Miljeteig	Prima Facie

#### Lysdesignere

FORNAVN	ETTERNAVN	PRODUKSJON
<b>Anders</b>	Ekman	Ord for blod
<b>Axel</b>	Sundbotten	Drømmen om en hvit jul
<b>Cathrine Hesselberg</b>	Godager	Drømmen om en hvit jul
<b>Erlend Ø.</b>	Nielsen	Frida
<b>Hannele</b>	Philipson	Hundrevis av barn i vill kamp
<b>Henrik Stoltz</b>	Vernegg	Lykke til, Cathrine Frost!
<b>Kristin</b>	Bredal	Per Hansen - en trofast mann / oskkáldas almmái
<b>Martin</b>	Flack	Legenden om Narnia - Løven, hekxa og klesskapet
<b>Norunn</b>	Standal	Prima Facie
<b>Sofia</b>	Linde	Hundrevis av barn i vill kamp
<b>Øystein</b>	Heitmann	Vástáðus eana - The answer is land
<b>Øyvind</b>	Wangensteen	I vårt sted

#### Dramaturger

FORNAVN	ETTERNAVN	PRODUKSJON
<b>Anders</b>	Hasmo	Ord for blod
<b>Elin</b>	Grinaker	Prima Facie
<b>Mari Vatne</b>	Kjeldstadli	I vårt sted

<b>Marie Persson</b>	Hedenius	Ord for blod
<b>Mariken</b>	Lauvstad	Legenden om Narnia - Løven, heksa og klesskapet
<b>Oda</b>	Radoor	Per Hansen - en trofast mann / oskkáldas almmái

### Komponister

FORNAVN	ETTERNAVN	PRODUKSJON
<b>Eirik</b>	Myhr	Legenden om Narnia - Løven, heksa og klesskapet
<b>Elle Maija Klefstad</b>	Bær	Per Hansen - en trofast mann / oskkáldas almmái
<b>Frode</b>	Fjellheim	Vástádus eana - The answer is land
<b>Simon</b>	Revholt	I vårt sted
<b>Simon</b>	Wimmer	Ord for blod
<b>Sjur</b>	Miljeteig	Prima Facie
<b>Tore</b>	Bruvoll	Frida

### Musikalske ansvarlige/musikkprodusenter

FORNAVN	ETTERNAVN	PRODUKSJON
<b>Andreas</b>	Utnem	Drømmen om en hvit jul
<b>Simon</b>	Revholt	I vårt sted
<b>Simon</b>	Revholt	Per Hansen - en trofast mann / oskkáldas almmái

## IV. STYRING OG KONTROLL I VIRKSOMHETEN

### IV.1 Internkontroll

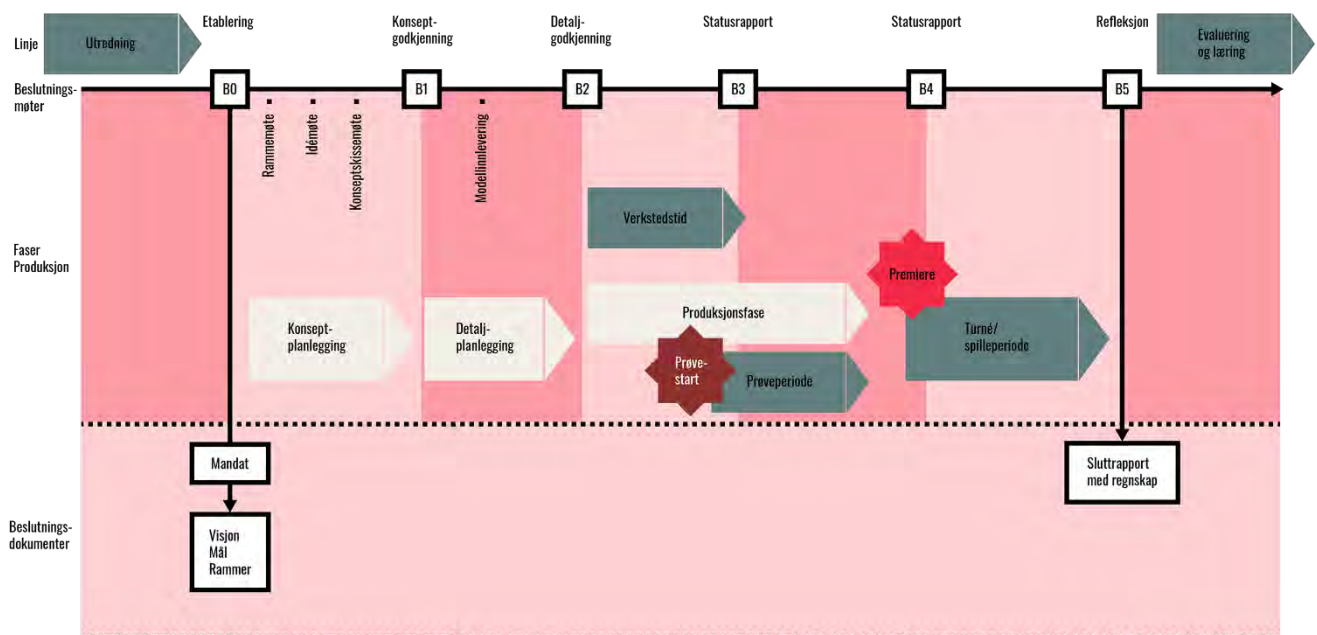
#### Intern styring

Grunnmuren i Riksteatrets styring er en produksjonsmodell utviklet spesielt for oss. Dette er en modell som enkelte regionteatre nå har kopiert, og dermed nyter de godt av arbeidet Riksteatret la ned i utvikling av modellen. Her inngår faste beslutningspunkter hvor ledergruppen samles gjennom prosjektets livsfase. Modellen tar oss gjennom prosessen fra utredning i forkant til læring i etterkant, via beslutningsmøter i ledergruppen sammen med produksjonens produsent. Enkeltdelene utgjør etablering (hvor produsenten får sitt mandat), konseptgodkjenning, detaljgodkjenning, statusrapport og refleksjon. Alle områder blir evaluert i etterkant, og hver sesong blir oppsummert ved at ledergruppen informerer hele organisasjonen om læringspunkter fra den tilbakelagte sesongen.

Økonomistyringen kobles inn allerede i utredningen, hvor alle produksjoner halvannet år frem i tid blir skissert og justert fortløpende. Videre er ansvarlinjene tydeliggjort gjennom produsentrollen, som er økonomisk ansvarlig for hver produksjon, og det føres fortløpende oppfølging av avvik.

Den interne styringen har gjort Riksteatrets organisasjon særlig godt egnet til å gjennomføre sine oppgaver. Videre har søkelyset på repertoarsammensetning, og en kontinuerlig kontroll opp mot markedsmulighetene og produsentenes gjennomføring, økt sjansen for måloppnåelse.

Riksteatrets produksjonsmodell



## Risikoområder

Repertoarvirksomheten er området med høyest risiko, men også det området hvor høy risiko er akseptabelt – man kan gå så langt som til å si at høy risiko nesten er en betingelse for kunstnerisk virksomhet. De avgjørende faktorene er valg av repertoar med tanke på appell, aktualitet, relevans m.m. samt rollebesetning.

Vi kategoriserer finansiering som en middels risiko fordi det knytter seg usikkerhet til billettinntektene, som utgjør nesten 9% av finansieringen vår.

Generelt jobber vi med å redusere risiko gjennom sterk styring av kostnadssiden, og stor vektlegging av repertoarsammensetning og markedsføring av produksjonene.

## IV.2 Fellesføringer

### IV.2.1 Systematisk og helhetlig arbeid for å redusere klimagassutslipp, naturfotavtrykk og energibruk

Riksteatret følger opp bærekraftsperspektivet gjennom sin virksomhetsstrategi. Virksomheten har et eget strategipunkt om å bidra til klimavennlige løsninger i teaterproduksjon og drift.

Som en del av dette arbeidet har vi en reisepolicy som skal redusere bruk av fly med 25 prosent i 2026. Den ordinære turnevirksomheten kan vanskelig redusere utslippene med dagens teknologi, og vi ser frem til effekten av at lademuligheter for tungtransport er en sentral del av Nasjonal transportplan for 2025-2036.

I våre innkjøpsprosesser har vi særlig fokus på bærekraftige anskaffelser. Vi benytter statlige rammeavtaler som har et sterkt fokus på bærekraftige innkjøp.

I samarbeid med gårdeier gjør vi systematisk oppfølging av eiendommens klimaavtrykk gjennom energiløsninger og avfallshåndtering

### IV.2.2 Positiv utvikling i antall ansettelser av personer med nedsatt funksjonsevne og/eller fravær fra arbeid, utdanning eller opplæring

Riksteatret mener at mangfold og inkludering er en styrke, og vi ønsker at Riksteatret skal ha en variert arbeidsstokk som gjenspeiler samfunnet vi lever i.

Vi ønsker medarbeidere med ulike kompetanse og ulike fagkombinasjoner, med ulike livserfaring og ulike perspektiver, for å bidra til at oppgaver blir løst på en bedre måte. Teatret må være attraktiv for ulike typer søkere og bidra til en kultur som bygger bro mellom ulike fagmiljøer.

Riksteatret oppgir ikke antall ansettelser av personer med nedsatt funksjonsevne og/eller fravær av arbeid, utdanning eller opplæring grunnet personvern hensyn. Vi har få ansettelser i løpet av et år; i gjennomsnitt hadde vi 2,8 rekrutteringsprosesser årlig i perioden 2020–2025. Riksteatret jobber aktivt med å rekruttere disse målgruppene gjennom bl.a. klarspråk i våre utlysningstekster.

Det er generelt få søkere med nedsatt funksjonsevne og hull i CV-en, men dersom det er kvalifiserte kandidater innenfor disse målgruppene, kalles det inn minst én i hver gruppe.

Vi jobber aktivt med å kartlegge og utvikle kompetanse i mangfold blant ledere, tillitsvalgte og medlemmer av ansettelsesrådet.

### **Faste ansettelser.**

Antall ansettelser i faste stillinger i årene 2024 og 2025 var henholdsvis 4 og 6. Av de 6 ansettelsene i 2025 ble én ansatt i halv stilling.

I 2025 mottok vi jobbsøknad fra én person som oppgav å ha en funksjonsnedsettelse som ville kreve tilrettelegging på arbeidsplassen.

Vi har ikke mottatt søknader fra personer som har stått utenfor arbeidslivet i minst to år av de siste fem årene.

Utviklingen i tallene viser dermed ingen forbedring. Med et snitt på under tre ansettelser i året er omfanget av nyansettelser så lavt at å se på en prosentvis andel med funksjonsnedsettelse / hull i CV, ikke blir signifikant riktig.

Riksteatrets ambisjon og vilje er tydelig mht å ha en inkluderende holdning, spesielt innen teaterfaglige områder hvor tallene i den norske scenekunstbransjen i dag er lave mht representasjon av personer med funksjonsnedsettelse eller hull i CV. Vi vurderer løpende de muligheter som ligger i Kulturdirektoratets aspirantordning, og vi har av og til inne personer som har behov for praksis slik at disse kan bygge en CV.

Når det gjelder ansettelser i faste stillinger så har vi ambisjoner om å legge til rette for at søkere med funksjonsvariasjon kan søke og vi har en strategi for å prioritere eventuelle søkere til intervju. Grunnet lav ansettelsesrate så er det utfordringer med å komme opp på et reelt nivå

### **Midlertidige ansettelser.**

Antall ansettelser i midlertidige stillinger var i de samme årene 2024 og 2025 ca. 100 personer årlig. Dette tallet gjenspeiler de midlertidige ansatte som hadde Riksteatret som arbeidsgiver, og ikke alle samarbeid. Midlertidigheten favner alt fra vikararbeid blant teaterteknikere under en hel teaterproduksjon fra forberedende arbeider til siste turnedag, eller kun noen få dager, og skuespillere på engasjement i prøve- og turneperiode samt kunstneriske tilknyttede under forberedelser og prøveperiode.

Et vesentlig moment i denne sammenheng er at de midlertidige ansettelsene vi gjør er på det teaterfaglige området, og de personene som engasjeres midlertidige er frilansere; Dvs personer som med sin yrkesvei har valgt frilansyrket, og dermed har valgt en yrkeskarriere basert på midlertidighet. Det utøvende kulturfeltet med ulike scenekunstproduksjoner fungerer bl.a. nettopp som følge av at kunstnere, utøvere og produksjonsfolk er frilansere (= midlertidige). Telling av disse på lik linje med telling av midlertidighet i statlig forvaltning vil skape feilkilder i tallmaterialet.

Den måten frilansere utformer sin CV avdekker ei heller hull slik fellesføringen beskriver, dette grunnet at CV-ene ofte er bygget opp med referanse til produksjoner og ikke dato-til-dato forløp. Midlertidiges tilknytningsform varierer fra ordinære ansettelser, til ansettelser som selvstendige næringsdrivende, og noen er tilknyttet gjennom agenter eller firmaer. En «ansatt» ved Riksteatret er et vidt begrep fordi vedkommende sin virksomhet bestemmer tilknytningsformen, og ikke vedkommende funksjon hos Riksteatret. Slik sett skiller vi oss også betydelig fra øvrige etater.

Turnévirksomheten kan i seg selv være delvis ekskluderende for personer med nedsatt funksjonsevne, men også av en slik art at rekruttering fra denne gruppen vanskeliggjøres av at søknadstallet er lavt.

På Riksteatret er det produsentene som jobber med å ansette skuespillere og kunstnere i midlertidige stillinger i produksjonene i tett samarbeid med teatersjefen.

I disse prosessene så har vi en uttalt strategi om å søke etter og å engasjere nettopp mennesker med funksjonsvariasjon og «hull i CV-en». Det sistnevnte her er lettere å oppnå enn det første av årsaker som er strukturelle i scenekunstheltet. Dette snakker vi gjerne mer om og her jobber vi tett med bransjen.

### IV.2.3 Redusere konsulentbruken

Riksteatret bokførte i 2025 konsulenttenester for 6,3 mill. Her er Riksteatret i en særstilling siden et stort antall av kunstnerne som er tilknyttet våre teaterproduksjoner mottar honorar som selvstendige næringsdrivende, og dermed havner i samme artskonto som mer ordinære konsulenter slik vi kjenner det fra andre etater. Utover disse produksjonsrelaterte kunstnerhonorarene bruker Riksteatret generelt sett få konsulenttenester.

Det ble i 2025 bokført 93 500 kroner innen kommunikasjon og markedsføring. Dette beløpet gjelder i sin helhet kjøp av gjennomførelse av en konkret publikumsundersøkelse. Kommunikasjonsarbeidet utføres av teatrets egne ansatte innen kommunikasjon og markedsføring, og er primært rettet mot salg av forestillinger.

## IV.3 Aktivitets- og redegjøringsplikt etter likestillings- og diskrimineringsloven

Riksteatret jobber for likestilling og mot diskriminering på grunn av kjønn, graviditet, permisjon ved fødsel eller adopsjon, omsorgsoppgaver, etnisitet, religion, livssyn, funksjonsvariasjon, seksuell orientering, kjønnsidentitet og kjønnsuttrykk og kombinasjoner av disse grunnlagene.

### IV.3.1 Tilstand for kjønnslikestilling

Som i tidligere år er det kjønnsbalanse på Riksteatret om vi ser på helheten blant faste ansatte. Det er skjevheter innenfor avdelinger der kjønnene tradisjonelt sett velger ulikt. Eksempler på dette er kostymeavdelingen og lydavdelingen.

I 2025 videreførte vi dreiningen fra å være mannsdominert blant kunstnerne til å bli mer likestilt. Det vil si at teatret de siste årene har ansatt flere kvinnelige kunstnere i form av instruktører, scenografer, skuespillere, m. fl. beskrevet i tabellen nedenfor som midlertidige ansatte. Teatret er opptatt av å ansette kvinner i kunstneriske posisjoner, da denne sektoren tradisjonelt har vært mannsdominert.

	Kjønnsbalanse alle ansatte		Herav midlertidig ansatte		Foreldrepermisjon		Deltid	
	Kvinner	Menn	Kvinner	Menn	Kvinner	Menn	Kvinner	Menn
2025	53	37	12	6	0	0	3	3
2024	61	37	19	6	53 uker	14 uker	4	2

*Midlertidig ansatte omfatter i hovedsak prosjektengasjerte frilanskunstnere; skuespillere, instruktører, scenografer, koreografer etc. som er ansatt i flere måneder, på konkrete forestillingsprosjekter. Også personer med små dagsoppdrag i produksjonene, for eksempel dialektinstruktører og kampsportinstruktører er inkludert her, så vel som timelønnede publikumsverter.*

2025	Antall (N)	Menn	Kvinner	Lønn *)
Totalt i Riksteatret inkl. midlertidige ansettelse	147	62	85	101,4
Toppledere	2	1	1	101,5
Avdelingsledere	5	1	4	108,6
Rådgivere	14	6	8	100,6
Førstekonsulenter	5	0	5	IA
Seniorkonsulenter og seniorrådgivere	2	2	0	IA

Andre statlige stillingskategorier	4	1	3	121,0
Ikke-statlige stillingskategorier, teatertariff, faste **)	40	20	20	97,5
Midlertidig ansatte på teatertariff ***)	75	31	44	100,1
Ufrivillig deltid	0	0	0	0

\*) Tallene i kolonnen viser kvinners gjennomsnittslønn i prosent av mennenes gjennomsnittslønn.

\*\*) Tallene inkluderer 37 teknikere og 3 inspisenter

\*\*\*) Tallene omfatter i hovedsak prosjektengasjerte frilanskunstnere gjennom hele året; skuespillere, instruktører, scenografer, koreografer etc. som er ansatt i flere måneder, på konkrete forestillingsprosjekter.

Kjønnsmessig fordeling av prosjektansatte innenfor den kunstneriske produksjonen	Kvinner	Menn
Sceneinstruktører	5	3
Dramatikere	4	4
Scenografer og kostymedesignere	11	1
Lys-, lyd- og videodesignere	2	12
Komponister		5
Koreografer		3
Skuespillere	26	12
Teknikere	24	23
<b>Sum</b>	<b>72</b>	<b>63</b>

Tabellen over viser noe skjevfordeling mellom midlertidig ansatte kunstnere på enkelte fagområder.

Kjønnsmessig fordeling for fast ansatte og engasjerte innen stillingskategorier	Årsverk kvinner	Årsverk menn
Teatersjef	0,75	0,25
Administrativ leder		1
Kunstnerisk personale	13,0	7,8
Administrativt og teknisk personale	40,6	26,3
<b>Sum årsverk</b>	<b>54,4</b>	<b>35,3</b>

### **IV.3.2 Riksteatrets arbeid med likestilling og mot diskriminering**

#### **Prinsipper, prosedyrer og standarder for likestilling og mot diskriminering**

Likestillingsarbeidet vårt er forankret i teatrets ulike strategier, verktøy og retningslinjer. I 2018 utarbeidet Riksteatret nye retningslinjer for å hindre diskriminering, trakassering, seksuell trakassering og kjønnsbasert vold, med et tilhørende varslingsystem. Hensynet til likestilling og ikke-diskriminering er ellers inkludert i den øvrige personalpolitikken.

#### **Slik jobber vi for å sikre likestilling og ikke-diskriminering i praksis**

Samarbeidsutvalget nedsatte i 2022 et eget ARP-utvalg som skal utrede risikoen for diskriminering og utarbeide tiltak som motvirker faren for at det forekommer i virksomheten. Resultatet av utvalgets arbeid har vi tatt med oss i 2025 og det har vært nyttig i det løpende arbeidet med å identifisere risiko for diskriminering og hinder for likestilling.

Riksteatret har gjennomført en ny kartlegging av lønnsforhold og bruken av ufrivillig deltidsarbeid i 2025.

#### **Slik jobber vi for å identifisere risiko for diskriminering og hinder for likestilling:**

Virksomhetens retningslinjer på de ulike personalpolitiske områdene er gjennomgått.

#### **Vi har avdekket følgende risikoer for diskriminering og hinder for likestilling:**

- På Riksteatret er det utfordrende å kombinere arbeid på turné og familieliv/omsorgsoppgaver.
- Riksteatret er mindre mangfoldig enn regionen vi holder til i mht. etnisitet, funksjonsevne og livssyn.
- Turnélivet byr på store utfordringer for personer med funksjonsvariasjon.

#### **Vi kjenner følgende mulige årsaker til risikoer og hinder, og satte i gang følgende tiltak:**

- Innenfor teaterfagene får vi få søkere med minoritetsbakgrunn.
- Riksteatret består av mange små fagfelt, noe som begrenser forfremmelsesmulighetene for den enkelte.
- Manglende fornying av den sentrale tariffen for lønnsfastsettelse er en årsak til diskriminering mellom typiske kvinneyrker og mannsyrker i teatret. Etter tariffen blir kostymesyere, som tradisjonelt er en kvinne-dominert gruppe, plassert lavere i lønn enn lys- og lydteknikere.
- Vi har klare retningslinjer mot trakassering og diskriminering, og tydelige varslingsrutiner.

Suksess og utfordringer i prosessen og tiltakene:

- I 2025 ansatte vi en litauisk lærling på kostymeavdelingen.
- I 2025 hadde vi én person inne som praktikant på produksjonsavdelingen i to måneder.

- I 2025 hadde vi én person inne på arbeidstrening på rekvisittavdelingen i én uke. Vi hadde i tillegg fire møter med veileder og arbeidssøker, der de kom hit, fikk omvisning, og gode råd om hvordan komme seg inn i rekvisitøryrket. Vi må dessverre si nei til henvendelser om opphold lengre enn 14 dager, siden det krever for mye ressurser og oppfølging. Det er veldig hyggelig og fint å ha noen her på arbeidstrening, men det krever mye veiledning og oppfølging. Inntrykket er at de som faller utenfor arbeidslivet nå ofte har større utfordringer enn det vi så tidligere.
- Arbeidet i utvalget førte til tettere oppfølging av ansiennitetsopprykk for ansatte innen teaterfagene. Lønns plassering etter reglene i teatertariffene kan være komplisert, og vi har god bevissthet rundt dette.
- Arbeidet har ført til økt felles forståelse for lønnsdannelsen i virksomheten.
- Ledelsen er positiv til arbeidet som gjennomføres og støtter opp under tiltakene som foreslås.
- ARP-arbeidet i virksomheten har ført til skjerpet fokus og forståelse for betydningen av mangfold på arbeidsplassen.

#### IV.4 Språkloven

Som hele landets teater byr vi på tekster på bokmål, nynorsk, kvensk og samisk – både på scenen og i alle våre kanaler. Vi er opptatt av å veksle målform på de ulike sidene på riksteatret.no og i annet markedsmateriell. Dette er godt forankret i organisasjonen, med en egen språkkonsulent som bistår med å sikre kvaliteten.

Vår hjemmeside har en god balanse mellom bokmål og nynorsk, mens Språkrådets telling av nynorskandelen fanger ikke opp hovedmengden av vår informasjon fordi denne er tilgjengelig via PDF-filer, i form av f.eks. årsrapporten, skolemateriell og annet.

Vi forsøker å veksle mellom begge målformer også i sosiale media, men ser at dette er en kanal der vi litt for ofte benytter bokmål, grunnet begrensede ressurser. Vi har fra 2025, i større grad enn tidligere, latt forestillingens språk styre hvilket språk vi innretter vår informasjon etter. For å forankre språkarbeidet systematisk og planmessig i virksomheten og sikre at virksomheten ivaretar våre plikter etter språkloven, vil vi i større grad ta i bruk KI i dette arbeidet fremover.

#### IV.5 Ledsagerbevis

Alle med ledsagerbevis får fribillett til Riksteatrets forestillinger. Ordningen synliggjøres på lik linje med øvrige priskategorier, og vi opplever at tilbudet er godt kjent blant publikum. Spillestedene oppfordres til å gjøre billettkategorien lett tilgjengelig og tydelig i sine billettsystemer. I 2025 ble det delt ut 696 fribilletter til publikum med ledsagerbevis på turné. Dette utgjør om lag 1 prosent av det totale publikummet, på samme nivå som året før.

#### IV.6 Revisjonsmerknader fra Riksrevisjonen

Vi har ikke mottatt merknader for revisjonsåret 2024, og har dermed ikke hatt noen oppfølging i 2025.

## V. VURDERING AV FREMTIDSUTSIKTER

Riksteatrets nye visjon er enkel, men ambisiøs: Riksteatret gir livet mening. Vår ambisjon er at uansett hvem du er, hva du har eller hvor du bor, skal Riksteatret bidra til at det er godt å leve i hele landet.

I årene som kommer vil Riksteatret ta et større samfunnsansvar ved å prioritere barn og unge, senke tersklene til teatret og nå et bredere publikum. For å lykkes må vi skape nye og presserende historier, ta kunstnerisk risiko, vurdere flere formater og justere spillemønsteret.

Å forvalte fellesskapets midler til scenekunst i en tid preget av krig og uro, økende klasseskiller, utenforskap og et polarisert ytringsklima er krevende, men meningsfullt.

Vi står i en tid med presset kommuneøkonomi og kjøpekraft etter år med høy rente og inflasjon. Samtidig skal samfunnet gjennom en grønn omstilling og øke beredskapen. Riksteatrets tydelige oppdrag og rammevilkår krever derfor skarpe, modige og kloke prioriteringer rundt spillestedsutvikling, formater og publikumsutvikling. Alt dette vil ta tid, men jeg opplever en bred interesse og entusiasme for den nye kursen vi har satt for kunsten, publikum og Riksteatret i hele landet.



**Wenche Viktorsdatter Paulsen**  
Teatersjef



Foto: Signe Fuglesteg Luksengard

## VI. ÅRSREGNSKAP

Regnskapet for 2025 følger som vedlegg. Kommentarene under refererer til dette vedlegget. Merk at bevilgningen til teatret er delt mellom post 01 og 21. Riksteatret fører regnskap i samsvar med kontantprinsippet, slik det kommer frem av prinsippnoten til årsregnskapet. I det følgende er tall fra kontantregnskapet brukt der ikke annet er oppgitt.

Årsregnskapet er levert i samsvar med Bestemmelser om økonomistyring i staten, rundskriv R-115 fra Finansdepartementet og krav fra Kultur- og likestillingsdepartementet i instruks om økonomistyring. Riksrevisjonen er ekstern revisor og bekrefter årsregnskapet for Riksteatret. Revisjonsberetningen blir lagt ut på Riksteatrets hjemmeside så snart den er mottatt fra Riksrevisjonen.

Årsregnskapet for Riksteatret gir et dekkende bilde av teaterets disponible bevilgninger og av regnskapsførte utgifter, inntekter, eiendeler og gjeld.

Riksteatret disponerte i 2025 en samlet tildeling på kapittel 0323 – Musikk og scenekunst, på 178,343 millioner kroner, inkludert 6,527 millioner kroner overført fra 2024. Bevilgningen er fordelt over post 01 «Driftsutgifter» med 101,177 millioner og post 21 «Spesielle driftsutgifter» med 77,166 millioner. Inntektstildelingen på kapittel 3323 var 0,403 millioner over post 01 «Ymse inntekter» og 25,332 millioner over post 02 «Billett- og salgsinntekter m.m.». Nettotildelingen på kapittel 0323 og 3323 var altså 152,608 millioner kroner.

Regnskapet viser et forbruk på 100,371 millioner kroner på kapittel 0323, post 01, og 68,524 millioner på post 21. Inntektene er på 0,676 millioner på kapittel 3323, post 01 og 22,787 millioner på post 02.

Nettoutgiftene for 2025 er altså på 145,432 millioner kroner. Dette gir samlet netto mindre utgifter i 2025 på 7,176 millioner kroner. Vi har søkt Kultur- og likestillingsdepartementet om å få overføre hele dette beløpet til 2026-rammen. Overført beløp fra tidligere år ved inngangen til 2025 var 6,527 mill.

Overførbart beløp er altså økt med 0,649 millioner kroner fra inngangen til 2025 til inngangen til 2026. Økningen i overført beløp skyldes i hovedsak at enkelte utgifter knyttet til oppstart av 2026-produksjonene ikke kom i 2025.

På post 01 «Driftsutgifter» er endringen i overført beløp minimal fra 2025 til 2026.

Billettinntekter, medfinansiering fra samarbeidende teatre, sponsorbidrag og andre inntekter:

2012	2013	2014	2015	2016	2017	2018	2019	2020	2021	2022	2023	2024	2025
25,0	26,1	22,2	21,6	31,7	38,1	34,6	31,1	10,9	16,4	16,7	23,6	39,0	23,4

(tall i millioner)

Billettinntekter (internregnskapstall):

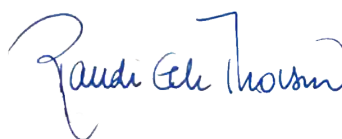
2012	2013	2014	2015	2016	2017	2018	2019	2020	2021	2022	2023	2024	2025
18,7	19,3	17,4	16,7	24,1	33,4	28,6	25,1	6,1	12,0	15,3	18,3	34,8	18,5

(tall i millioner)

Oslo, 15.3.2026



Wenche Viktorsdatter Paulsen



Randi Eek Thorsen

## VI.1 Prinsippnote årsregnskapet

Årsregnskapet for Riksteatret er utarbeidet og levert etter nærmere retningslinjer gitt i Bestemmelser om økonomistyring i staten («bestemmelsene»), fastsatt 12. desember 2003 med endringer, senest 5. desember 2025. Årsregnskapet er i samsvar med krav i bestemmelsene punkt 3.4.1, nærmere retningslinjer i Finansdepartementets rundskriv R-115 av 26. november 2025 og eventuelle tilleggskrav fastsatt av overordnet departement.

Oppstillingen av bevilgningsrapporteringen og artskontorrapporteringen er utarbeidet med utgangspunkt i bestemmelsene punkt 3.4.2 – Grunnleggende prinsipper for årsregnskap:

- a) Regnskapet følger kalenderåret
- b) Regnskapet inneholder alle rapporterte utgifter og inntekter for regnskapsåret
- c) Utgifter og inntekter er ført i regnskapet med brutto beløp – det presiseres at alle billettinntekter blir ført brutto, dvs. uten fradrag for den delen av billettinntektene som tilfaller Riksteatrets arrangører og rettighetshavere (royalty)
- d) Regnskapet er utarbeidet i tråd med kontantprinsippet

Oppstillingene av bevilgnings- og artskontorrapporteringen er utarbeidet etter de samme prinsippene, men gruppert etter ulike kontoplaner. Prinsippene korresponderer med krav i bestemmelsene punkt 3.5 til hvordan virksomhetene skal rapportere til statsregnskapet. Sumlinjen “Netto rapportert til bevilgningsregnskapet” er lik i begge oppstillingene.

Riksteatret er tilknyttet Statens konsernkontoordning i Norges Bank i samsvar med krav i bestemmelsene pkt. 3.7.1. Riksteatret er en bruttobudsjettet virksomhet og blir ikke tilført likviditet gjennom året, men har rett til å trekke på teatrets konsernkonto. Ved årsslutt blir saldoen på den enkelte oppgjørskonto nullstilt ved overgang til nytt år.

### **Bevilgningsrapporteringen**

Oppstillingen av bevilgningsrapporteringen omfatter en øvre del med bevilgningsrapporteringen og en nedre del som viser beholdninger Riksteatret står oppført med i kapitalregnskapet.

Bevilgningsrapporteringen viser regnskapstall som Riksteatret har rapportert til statsregnskapet. Det er stilt opp etter de kapitlene og postene i bevilgningsregnskapet som Riksteatret har fullmakt til å disponere. Kolonnen samlet tildeling viser hva Riksteatret har fått stilt til disposisjon i tildelingsbrev av 09.01.25, samt i supplerende tildelingsbrev av 28.04.25 og 10.10.25, for hver kombinasjon av kapittel og post. Oppstillingen viser i tillegg alle finansielle eiendeler og plikter Riksteatret står oppført med i statens kapitalregnskap.

### **Artskontorrapporteringen**

Oppstillingen av artskontorrapporteringen har en øvre del som viser hva som er rapportert til statsregnskapet etter standard kontoplan for statlige virksomheter, og en nedre del som viser eiendeler og gjeld som inngår i mellomværende med statskassen.

Artskontorrapporteringen viser regnskapstall Riksteatret har rapportert til statsregnskapet etter standard kontoplan for statlige virksomheter. Riksteatret har trekkrett for disponible bevilgninger på konsernkonto i Norges Bank. Tildelingene er ikke rapportert som en inntekt til statsregnskapet og derfor ikke vist som inntekt i artskontorrapporteringen.

## VI.2 Bevilgningsrapportering med noter

Oppstilling av bevilgningsrapportering 31.12.2025							
Utgiftskapittel	Kapittelnavn	Post	Posttekst	Note	Samlet tildeling for 2025	Regnskap per 31.12.2025	Merutgift (-) og mindreutgift
0323	Musikk og scenekunst	01	Driftsutgifter		101 177 000	100 370 542	806 458
0323	Musikk og scenekunst	21	Spesielle driftsutgifter		77 166 000	68 524 035	8 641 965
<i>Sum utgiftsført</i>					<i>178 343 000</i>	<i>168 894 576</i>	
Inntektskapittel	Kapittelnavn	Post	Posttekst		Samlet tildeling for 2025	Regnskap per 31.12.2025	Merinntekt og mindreinntekt(-)
5323	Musikk og scenekunst	01	Ymse inntekter		403 000	675 810	272 810
5323	Musikk og scenekunst	02	Billett- og salgsinntekter mm		25 332 000	22 786 987	-2 545 013
5309	Tilfeldige inntekter	29	Tilfeldige inntekter		0	54 640	
5700	Folketrygdens inntekter	72	Arb.giver avgift		0	10 467 335	
<i>Sum inntektsført</i>					<i>25 735 000</i>	<i>33 984 773</i>	
<i>Netto rapportert til bevilgningsregnskapet</i>						<b>134 909 803</b>	
<b>Kapitalkontoer</b>							
60047801	Norges Bank KK /innbetalinger					29 914 842	
60047802	Norges Bank KK/utbetalinger					-166 263 013	
703804	Endring i mellomværende med statskassen					1 438 367	
<i>Sum rapportert</i>						<i>0</i>	
<b>Beholdninger rapportert til kapitalregnskapet</b>					<b>31.12.2025</b>	<b>01.01.2025</b>	<b>Endring</b>
703804	Mellomværende med statskassen				-4 352 077	-5 790 444	1 438 367

### Note A Forklaring av samlet tildeling utgifter

Kapittel og post	Overført fra i fjor	Årets tildelinger	Samlet tildeling
032301	1 361 000	99 816 000	101 177 000
032321	5 166 000	72 000 000	77 166 000

### Note B Forklaring til brukte fullmakter og beregning av mulig overførbart beløp til neste år

Kapittel og post	Stikkord	Merutgift(-)/ mindre utgift	Utgiftsført av andre iht. avgitte belastningsfullmakter(-)	Merutgift(-)/ mindreutgift etter avgitte belastningsfullmakter	Merinntekter / mindreinntekter(-) iht. merinntektsfullmakt	Omdisponering fra post 01 til 45 eller til post 01/21 fra neste års bevilgning	Innsparinger(-)	Sum grunnlag for overføring	Maks. overførbart beløp *	Mulig overførbart beløp beregnet av virksomheten **
032301		806 458		806 458	272 810			1 079 269	4 990 800	1 079 269
032321	"kan overføres"	8 641 965		8 641 965	-2 545 013			6 096 953	144 000 000	6 096 953

Merinntektsfullmakter: Riksteatret kan overskride bevilgningen under kapittel 0323, post 01, med tilsvarende merinntekt under kapittel 3323, post 01. Riksteatret kan overskride bevilgningen under kapittel 0323, post 21 med tilsvarende merinntekt under kapittel 3323, post 02.

Mer- og mindreinntekter tas med i beregningen av overføring av ubrukt bevilgning til neste år. For poster med stikkordet "kan overføres", er maks overførbart beløp sum av de siste to års bevilgning.

**Note C Oversikt over binding på framtidige års bevilgninger**

<b>Avtaler om leie av kontorlokaler</b>				
<b>Gjenværende varighet per 31.12.</b>	<b>Årlig leiebeløp</b>	<b>Av neste års bevilgning</b>	<b>Av senere års bevilgning</b>	<b>Samlet binding på framtidige års bevilgninger</b>
Varighet inntil 1 år				0
Varighet 1-5 år				0
Varighet over 5 år	12 002 183	12 002 183	66 012 007	78 014 190
<b>Totalt</b>	<b>12 002 183</b>	<b>12 002 183</b>	<b>66 012 007</b>	<b>78 014 190</b>

<b>Andre vesentlige leieavtaler*</b>				
<b>Gjenværende varighet per 31.12.</b>	<b>Årlig leiebeløp</b>	<b>Av neste års bevilgning</b>	<b>Av senere års bevilgning</b>	<b>Samlet binding på framtidige års bevilgninger</b>
Varighet inntil 1 år				0
Varighet 1-5 år				0
Varighet over 5 år	624 592	624 592	*	624 592
<b>Totalt</b>	<b>624 592</b>	<b>624 592</b>	<b>0</b>	<b>624 592</b>

<b>Vesentlige avtaler om kjøp av tjenester**</b>				
<b>Gjenværende varighet per 31.12.</b>	<b>Årlig beløp</b>	<b>Av neste års bevilgning</b>	<b>Av senere års bevilgning</b>	<b>Samlet binding på framtidige års bevilgninger</b>
Varighet inntil 1 år				0
Varighet 1-5 år	11 249 768	11 000 000	11 000 000	22 000 000
Varighet over 5 år				0
<b>Totalt</b>	<b>11 249 768</b>	<b>11 000 000</b>	<b>11 000 000</b>	<b>22 000 000</b>

\*Årlig leiebeløp er 2026-tall. Andre vesentlige leieavtaler gjelder teknisk lager i Professor Birkelands vei 36. Løpende avtale.

\*\* Avtale om busstjenester fra Bussring AS. Inneværende avtale varer ut 2027. Beløpene oppført under "Av neste års bevilgning" og "Av senere års bevilgning" er estimater

## VI.3 Artskontorrapportering med noter

<b>Oppstilling av artskontorrapporteringen 31.12.2025</b>		
	<b>31.12.2025</b>	<b>01.01.2025</b>
<b>Driftsinntekter rapportert til bevilgningsregnskapet</b>		
Innbetalinger fra gebyrer	0	0
Innbetalinger fra tilskudd og overføringer	185 400	0
Salgs- og leieinntekter	19 228 479	34 943 924
Andre inntekter	4 048 919	4 091 835
<i>Sum inntekter fra drift</i>	<i>23 462 798</i>	<i>39 035 759</i>
<b>Driftsutgifter rapportert til bevilgningsregnskapet</b>		
Utbetalinger til lønn	86 135 739	86 446 092
Andre utbetalinger til drift	80 939 504	90 214 871
<i>Sum utbetalinger til drift</i>	<i>167 075 243</i>	<i>176 660 962</i>
<b>Netto rapporterte driftsutgifter</b>	<b>143 612 445</b>	<b>137 625 204</b>
<b>Investerings- og finansinntekter rapportert til bevilgningsregnskapet</b>		
Innbetaling av finansinntekter	0	0
<i>Sum investerings- og finansinntekter</i>	<i>0</i>	<i>0</i>
<b>Investerings- og finansutgifter rapportert til bevilgningsregnskapet</b>		
Utbetaling til investeringer	1 805 564	1 637 693
Utbetaling til kjøp av aksjer	0	0
Utbetaling av finansutgifter	13 770	12 152
<i>Sum investerings- og finansutgifter</i>	<i>1 819 334</i>	<i>1 649 845</i>
<b>Netto rapporterte investerings- og finansutgifter</b>	<b>1 819 334</b>	<b>1 649 845</b>
<b>Innkrevingsvirksomhet og andre overføringer til staten</b>		
Innbetaling av skatter, avgifter, gebyrer m.m.	0	0
<i>Sum innkrevingsvirksomhet og andre overføringer til staten</i>	<i>0</i>	<i>0</i>
<b>Tilskuddsforvaltning og andre overføringer fra staten*</b>		
Utbetalinger av tilskudd og stønader	0	0
<i>Sum tilskuddsforvaltning og andre overføringer fra staten</i>	<i>0</i>	<i>0</i>
<b>Inntekter og utgifter rapportert på felleskapitler</b>		
Grupplivsforsikring konto 1985 (ref. kap. 5309, inntekt)	54 640	53 708
Arbeidsgiveravgift konto 1986 (ref. kap. 5700, inntekt)	10 467 335	10 604 815
Nettoforingsordning for merverdiavgift konto 1987 (ref. kap. 1633, utgift)	0	0
<i>Netto rapporterte utgifter på felleskapitler</i>	<i>-10 521 975</i>	<i>-10 658 523</i>
<b>Netto rapportert til bevilgningsregnskapet</b>	<b>134 909 803</b>	<b>128 616 525</b>
<b>Oversikt over mellomværende med statskassen</b>		
	<b>31.12.2025</b>	<b>31.12.2024</b>
<b>Eiendeler og gjeld</b>		
Fordringer på ansatte	196 200	80 372
Andre kortsiktige fordringer	78 599	32 655
Kontanter	30 000	0
Bankkontoer med statlige midler utenfor Norges Bank	0	0
Skyldig skattetrekk og andre trekk	-3 288 648	-3 447 627
Skyldige offentlige avgifter	-4 331	-1
Avsatt pensjonspremie til Statens pensjonskasse	-1 349 849	-2 447 317
Mottatte forskuddsbetalinger	0	0
Lønn (negativ netto, for mye utbetalt lønn m.m.)	-14 047	828
Differanser på bank og uidentifiserte inntekter	0	-9 354
<b>Sum mellomværende med statskassen</b>	<b>-4 352 077</b>	<b>-5 790 444</b>

## Regnskapsprinsipper for bruttobudsjetterte virksomheter – Virksomhetsregnskap avlagt i henhold til de statlige regnskapsstandardene (SRS).

Virksomhetsregnskapet er satt opp i samsvar med de statlige regnskapsstandardene (SRS).

### **Åpningsbalanse**

Ved utarbeidelse av åpningsbalansen er immaterielle eiendeler og varige driftsmidler verdsatt til gjenanskaffelsesverdi eller virkelig verdi. Finansielle anleggsmidler er verdsatt til virkelig verdi.

Gjenanskaffelsesverdi for en eiendel er det beløp det vil koste dersom eiendelen skulle anskaffes i dag, vurdert til samme kvalitet, standard og funksjonalitet som eksisterende eiendel.

Omløpsmidler er verdsatt til gjenanskaffelsesverdi eller virkelig verdi. Kortsiktig gjeld er verdsatt til pålydende.

### **Transaksjonsbaserte inntekter**

Transaksjoner resultatføres til verdien av vederlaget på transaksjonstidspunktet. Inntekt resultatføres når den er opptjent. Inntektsføring ved salg av varer skjer på leveringstidspunktet hvor overføring av risiko og kontroll er overført til kjøper. Salg av tjenester inntektsføres i takt med utførelsen.

Inntekter fra bevilgninger og inntekt fra tilskudd og overføringer

Inntekt fra bevilgninger og inntekt fra tilskudd og overføringer resultatføres etter prinsippet om motsatt sammenstilling. Dette innebærer at inntekt fra bevilgninger og inntekt fra tilskudd og overføringer resultatføres i takt med at aktivitetene som finansieres av disse inntektene utføres, det vil si i samme periode som kostnadene påløper (motsatt sammenstilling).

Bruttobudsjetterte virksomheter har en forenklet praktisering av prinsippet om motsatt sammenstilling ved at inntekt fra bevilgninger beregnes som differansen mellom periodens kostnader og opptjente transaksjonsbaserte inntekter og eventuelle inntekter fra tilskudd og overføringer til virksomheten. En konsekvens av dette er at resultat av periodens aktiviteter blir null.

Kostnader

Utgifter som gjelder transaksjonsbaserte inntekter kostnadsføres i samme periode som tilhørende inntekt.

Utgifter som finansieres med inntekt fra bevilgning og inntekt fra tilskudd og overføringer, kostnadsføres i samme periode som aktivitetene er gjennomført og ressursene er forbrukt.

### **Pensjoner**

SRS 25 Ytelser til ansatte legger til grunn en forenklet regnskapsmessig tilnærming til pensjoner. Statlige virksomheter skal ikke balanseføre netto pensjonsforpliktelser for ordninger til Statens pensjonskasse (SPK).

Virksomheten resultatfører arbeidsgiverandel av pensjonspremien som pensjonskostnad. Pensjon kostnadsføres som om pensjonsordningen i SPK var basert på en innskuddsplan.

### **Leieavtaler**

Virksomheten har valgt å benytte forenklet metode i SRS 13 om leieavtaler og klassifiserer alle leieavtaler som operasjonelle leieavtaler.

### **Klassifisering og vurdering av anleggsmidler**

Anleggsmidler er varige og betydelige eiendeler som disponeres av virksomheten. Med varige eiendeler menes eiendeler med utnyttbar levetid på 3 år eller mer. Med betydelige eiendeler forstås eiendeler med anskaffelseskost på 50 000 kroner eller mer. Anleggsmidler er balanseført til anskaffelseskost fratrukket avskrivninger.

Kontorinventar og datamaskiner (PCer, servere m.m.) med utnyttbar levetid på 3 år eller mer er balanseført som egne grupper.

Varige driftsmidler nedskrives til virkelig verdi ved endret anvendelse eller utnyttelse, dersom virkelig verdi er lavere enn balanseført verdi.

### **Egenutvikling av programvare**

Ikke aktuelt for virksomheten.

### **Investeringer i aksjer og andeler**

Virksomheten har ingen investeringer i aksjer og andeler.

### **Klassifisering og vurdering av omløpsmidler og kortsiktig gjeld**

Omløpsmidler og kortsiktig gjeld omfatter poster som forfaller til betaling innen ett år etter anskaffelsestidspunktet. Øvrige poster er klassifisert som anleggsmidler/langsiktig gjeld.

Omløpsmidler vurderes til det laveste av anskaffelseskost og virkelig verdi. Kortsiktig gjeld balanseføres til nominelt beløp på opptakstidspunktet.

Beholdning av varer og driftsmateriell

Virksomheten har ingen beholdning av varer og driftsmateriell.

### **Fordringer**

Kundefordringer og andre fordringer er oppført i balansen til pålydende etter fradrag for avsetning til forventet tap. Avsetning til tap gjøres på grunnlag av individuelle vurderinger av de enkelte fordringene.

### **Valuta**

Virksomheten har ingen pengeposter i utenlandsk valuta per 31.12.

### **Statens kapital**

Statens kapital utgjør nettobeløpet av virksomhetens eiendeler og gjeld, og fremgår i regnskapslinjen for avregninger i balanseoppstillingen. Bruttobudsjetterte virksomheter presenterer ikke konsernkontoene i Norges Bank som bankinnskudd. Konsernkontoene inngår i regnskapslinjen avregnet med statskassen.

Innkrevingsvirksomhet og andre overføringer til staten

Innkrevingsvirksomhet og andre overføringer til staten presenteres etter samme prinsipper som de er bokført.

#### **Tilskuddsforvaltning og andre overføringer fra staten**

Tilskuddsforvaltning og andre overføringer fra staten presenteres etter samme prinsipper som de er bokført. Dette innebærer at virksomheten presenterer eventuell bokført gjeld og fordringer i et eget avsnitt i balansen. Det gjøres avsetninger for tilsagn om tilskudd som ikke er bokført.

#### **Statlige rammebetingelser**

##### **Selvassurandørprinsippet**

Staten opererer som selvassurandør. Det er følgelig ikke inkludert poster i balanse eller resultatregnskap som søker å reflektere alternative netto forsikringskostnader eller forpliktelser.

##### **Statens konsernkontoordning**

Statlige virksomheter omfattes av statens konsernkontoordning. Konsernkontoordningen innebærer at alle innbetalinger og utbetalinger daglig gjøres opp mot virksomhetens oppgjørskontoer i Norges Bank.

Virksomheten tilføres ikke likvider gjennom året, men har en trekkrettighet på sin konsernkonto. For bruttobudsjetterte virksomheter nullstilles saldoen på den enkelte oppgjørskonto i Norges Bank ved overgang til nytt regnskapsår.

## Resultatregnskap

	Note	31.12.2025
<b>Driftsinntekter</b>		
Inntekt fra bevilgninger	1	144 289 612
Inntekt fra tilskudd og overføringer	1	185 400
Inntekt fra gebyrer	1	0
Salgs- og leieinntekter	1	18 830 658
Andre driftsinntekter	1	3 359 494
<i>Sum driftsinntekter</i>		<i>166 665 164</i>
<b>Driftskostnader</b>		
Varekostnader		0
Lønnskostnader	2	83 730 881
Avskrivninger på varige driftsmidler og immaterielle eiendeler	3	2 455 707
Nedskrivninger på varige driftsmidler og immaterielle eiendeler	3	0
Andre driftskostnader	4	80 464 937
<i>Sum driftskostnader</i>		<i>166 651 526</i>
<b>Driftsresultat</b>		<b>13 638</b>
<b>Finansinntekter og finanskostnader</b>		
Finansinntekter	5	0
Finanskostnader	5	13 638
<i>Sum finansinntekter og finanskostnader</i>		<i>-13 638</i>
<b>Resultat av periodens aktiviteter</b>		<b>0</b>
<b>Avregninger og disponeringer</b>		
Avregning med statskassen (bruttobudsjetterte)	6	0
<i>Sum avregninger og disponeringer</i>		<i>0</i>

<b>Balanse</b>			
	Note	31.12.2025	01.01.2025
<b>EIENDELER</b>			
<b>A. Anleggsmidler</b>			
<b>I Immaterielle eiendeler</b>			
Programvare og lignende rettigheter	3	0	0
Immaterielle eiendeler under utførelse	3	0	0
<i>Sum immaterielle eiendeler</i>		0	0
<b>II Varige driftsmidler</b>			
Tomter, bygninger og annen fast eiendom	4	0	0
Maskiner og transportmidler	4	518 826	697 030
Driftsløsøre, inventar, verktøy og lignende	4	11 743 689	12 215 628
Anlegg under utførelse	4	0	0
Infrastruktureiendeler	4	0	0
<i>Sum varige driftsmidler</i>		12 262 515	12 912 659
<b>III Finansielle anleggsmidler</b>			
Investeringer i aksjer og andeler	10	0	0
Obligasjoner		0	0
Andre fordringer		0	0
<i>Sum finansielle anleggsmidler</i>		0	0
<b>Sum anleggsmidler</b>		<b>12 262 515</b>	<b>12 912 659</b>
<b>B. Omløpsmidler</b>			
<b>I Beholdning av varer og driftsmateriell</b>			
Beholdninger av varer og driftsmateriell	11	0	0
<i>Sum beholdning av varer og driftsmateriell</i>		0	0
<b>II Fordringer</b>			
Kundefordringer	7	475 627	1 234 548
Opptjente, ikke fakturerte inntekter	8	163 500	163 500
Andre fordringer	9	1 064 802	343 071
<i>Sum fordringer</i>		1 703 928	1 741 118
<b>III Bankinnskudd, kontanter og lignende</b>			
Bankinnskudd	10	0	0
Kontanter og lignende	10	30 000	0
<i>Sum bankinnskudd, kontanter og lignende</i>		30 000	0
<b>Sum omløpsmidler</b>		<b>1 733 928</b>	<b>1 741 118</b>
<b>Sum eiendeler drift</b>		<b>13 996 444</b>	<b>14 653 777</b>
<b>IV Fordringer vedrørende innkrevingsvirksomhet og andre overføringer</b>			
Fordringer vedr. innkrevingsvirksomhet og andre overføringer til staten	8	0	0
<i>Sum fordringer vedr. innkrevingsvirksomhet og andre overføringer</i>		0	0
<b>Sum eiendeler</b>		<b>13 996 444</b>	<b>14 653 777</b>

<b>Balanse</b>			
	Note	31.12.2025	01.01.2025
<b>STATENS KAPITAL OG GJELD</b>			
<b>C. Statens kapital</b>			
<b>I Virksomhetskapi tal</b>			
Sum virksomhetskapi tal		0	0
<b>II Avregninger</b>			
Avregnet med statskassen (bruttobudsjetterte)	7	-511 716	-3 092 250
Sum avregninger		-511 716	-3 092 250
<b>Sum statens kapital</b>		<b>-511 716</b>	<b>-3 092 250</b>
<b>D. Gjeld</b>			
<b>I Avsetning for langsiktige forpliktelse r</b>			
Avsetninger langsiktige forpliktelse r		0	0
Sum avsetninger for langsiktige forpliktelse r		0	0
<b>II Annen langsiktig gjeld</b>			
Øvrig langsiktig gjeld		0	0
Sum annen langsiktig gjeld		0	0
<b>III Kortsiktig gjeld</b>			
Leverandørgjeld		1 813 393	2 782 930
Skyldig skattetrekk		3 288 648	3 447 627
Skyldige offentlige avgifter		1 079 578	1 395 009
Avsatte feriepenge r		5 984 109	5 811 520
Mottatt forskuddsbetaling	8	0	0
Annen kortsiktig gjeld	11	2 342 431	4 308 941
Sum kortsiktig gjeld		14 508 160	17 746 027
<b>Sum gjeld</b>		<b>14 508 160</b>	<b>17 746 027</b>
<b>Sum statens kapital og gjeld drift</b>		<b>13 996 444</b>	<b>14 653 777</b>
<b>IV Gjeld vedrørende tilskuddsforvaltning og andre overføringer</b>			
Gjeld vedrørende tilskuddsforvaltning og andre overføringer fra staten	9	0	0
Sum gjeld vedrørende tilskuddsforvaltning og andre overføringer		0	0
<b>Sum statens kapital og gjeld</b>		<b>13 996 444</b>	<b>14 653 777</b>

## Note 1 Driftsinntekter

31.12.2025

### Inntekt fra bevilgninger\*

Inntekt fra bevilgninger 144 289 612

**Sum inntekt fra bevilgninger 144 289 612**

\*Etter de statlige regnskapsstandardene beregnes inntekt fra bevilgninger for bruttobudsjetterte virksomheter som differansen mellom periodens kostnader og opptjente transaksjonsbaserte inntekter og eventuelle inntekter fra tilskudd og overføringer til virksomheten. En konsekvens av dette er at resultat av periodens aktiviteter blir null.

### Inntekt fra tilskudd og overføringer

Tilskudd fra Norges forskningsråd 0

Tilskudd fra andre statlige virksomheter 0

Tilskudd fra EU 0

Andre tilskudd og overføringer 185 400

**Sum inntekt fra tilskudd og overføringer 185 400**

### Inntekt fra gebyrer

Gebyrer 1 0

Gebyrer 2 0

Gebyrer 3... 0

**Sum inntekt fra gebyrer 0**

### Salgs- og leieinntekter

Salgsinntekt, avgiftspliktig 102 129

Salgsinntekt, avgiftsfri 0

Salgsinntekt, unntatt avgiftsplikt 18 548 529

Leieinntekter 180 000

Uopptjent inntekt 0

**Sum salgs- og leieinntekter 18 830 658**

### Andre driftsinntekter

Gevinst ved avgang av anleggsmidler 226 400

Andre driftsinntekter 1 3 133 094

Andre driftsinntekter 2... 0

**Sum andre driftsinntekter 3 359 494**

**Sum driftsinntekter 166 665 164**

## Note 2 Lønnskostnader, årsverk og andre ytelser

31.12.2025

Lønn	59 469 158
Feriepenger	7 516 981
Arbeidsgiveravgift	10 149 938
Pensjonskostnader*	4 613 892
Lønn balanseført ved egenutvikling av anleggsmidler	0
Sykepenger og andre refusjoner (-)	-1 923 532
Andre ytelser	3 904 445
<b>Sum lønnskostnader</b>	<b>83 730 881</b>

**Antall utførte årsverk: 83**

### Lønn og andre ytelser til virksomhetsleder\*\*

Wenche Viktorsdatter Paulsen (virksomhetsleder fra og med 01.04.2025)	1 318 842
Arne Nøst (virksomhetsleder til og med 31.03.2025)	665 366
Arne Nøst (etterlønn april-desember 2025)	735 580

### Lønn og andre ytelser til styreleder og de enkelte medlemmer av styret\*\*\*

Randi Eek Thorsen (styreleder)	145 000
André Wallann Larsen (styrenestleder)	72 500
Lars Leegaard Marøy	60 000
Hannah Wozene Kvam	60 000
Christina Hætta	60 000
Henrik Gjørseter (ansattrepresentant)	60 000
Silje Vigerust Vinjar (ansattrepresentant)	60 000

\* Premiesatsen for arbeidsgiverandelen utgjorde i 2025 9,0 prosent for ansatte lønnet etter statlig tariff og 5,4 prosent for ansatte lønnet etter teatertariff (arbeidsgiverandel av pensjonspremie på artskonto 542/pensjonsgrunnlaget i 2025 rapportert til SPK). For regnskapsåret 2024 utgjorde premiesatsen 9,0 prosent for ansatte lønnet etter statlig tariff og 7,4 prosent for ansatte lønnet etter teatertariff.

\*\* Virksomhetsleder er ansatt på åremål til og med 31.03.2030. Hun har avtale om etterlønn i en periode på 6 måneder. Etterlønnen er definert som 80% av lønn på fratredelsestidspunktet. Tidligere virksomhetsleder har avtale om etterlønn til og med mars 2026. Ellers finnes det ingen vesentlige avtaler som kan innebære fremtidige utbetalinger ved opphør eller endring av arbeidsforholdet for nåværende eller tidligere virksomhetsleder.

\*\*\*Det finnes ellers ingen vesentlige avtaler som kan innebære fremtidige utbetalinger til styreleder eller andre medlemmer av styret.

### Note 3 Varige driftsmidler

	Tomter	Bygninger og annen fast eiendom	Maskiner og transportmidler	Driftsløse, inventar, verktøy o.l.	Anlegg under utførelse	Infrastruktur-eiendeler	Sum
Anskaffelseskost 01.01.	0	0	855 000	22 791 158	0	0	23 646 158
Tilgang i året	0	0	0	1 805 564	0	0	1 805 564
Avgang anskaffelseskost i året (-)	0	0	0	0	0	0	0
Fra anlegg under utførelse til annen gruppe i året	0	0	0	0	0	0	0
<b>Anskaffelseskost</b>	<b>0</b>	<b>0</b>	<b>855 000</b>	<b>24 596 722</b>	<b>0</b>	<b>0</b>	<b>25 451 722</b>
Akkumulerte nedskrivninger 01.01	0	0	0	0	0	0	0
Nedskrivninger i året	0	0	0	0	0	0	0
Akkumulerte avskrivninger 01.01.	0	0	157 970	10 575 530	0	0	10 733 499
Ordinære avskrivninger i året	0	0	178 204	2 277 503	0	0	2 455 707
Akkumulerte avskrivninger avgang i året (-)	0	0	0	0	0	0	0
<b>Balansført verdi 31.12.2025</b>	<b>0</b>	<b>0</b>	<b>518 826</b>	<b>11 743 689</b>	<b>0</b>	<b>0</b>	<b>12 262 515</b>

	Ingen avskrivning	10-60 år dekomponert lineært	3-15 år lineært	3-15 år lineært	Ingen avskrivning	Virksomhets-spesifikt	
<b>Avhendelse av varige driftsmidler i 2025:</b>							
Salgssum ved avgang anleggsmidler	226 400	0	0	0	0	0	226 400
- Bokført verdi avhørende anleggsmidler	0	0	0	0	0	0	0
<b>= Regnskapsmessig gevinst/tap</b>	<b>226 400</b>	<b>0</b>	<b>0</b>	<b>0</b>	<b>0</b>	<b>0</b>	<b>226 400</b>

### Note 4 Andre driftskostnader

31.12.2025

Husleie	17 333 451
Vedlikehold egne bygg og anlegg	0
Vedlikehold og ombygging av leide lokaler	1 685 481
Andre kostnader til drift av eiendom og lokaler	2 218 003
Leie maskiner, inventar og lignende	3 016 878
Mindre utstyrsanskaffelser	3 908 987
Reparasjon og vedlikehold av maskiner, utstyr mv.	112 149
Kjøp av konsulenttjenester	6 285 505
Kjøp av andre fremmede tjenester	3 548 917
Reiser og diett	25 208 463
Tap og lignende	0
Øvrige driftskostnader	17 147 103
<b>Sum andre driftskostnader</b>	<b>80 464 937</b>

#### Tilleggsinformasjon om operasjonelle leieavtaler

Gjenværende varighet	Type eiendel					Sum
	Immaterielle eiendeler	Tomter, bygninger og annen fast eiendom	Maskiner og transportmidler	Driftsløse, inventar, verktøy og lignende	Infrastruktur-eiendeler	
Varighet inntil 1 år						0
Varighet 1-5 år						0
Varighet over 5 år		12 123 794				12 123 794
Kostnadsført leiebetaling for perioden	0	12 123 794	0	0	0	12 123 794

Virksomheten har husleieavtale med varighet på 7,5 år på rapporteringstidspunktet. Årlig husleiekostnad er kroner 11 518 118. I tillegg har virksomheten løpende leieavtale for teknisk lager med årlig husleiekostnad kroner 605 676.

## Note 5 Finansinntekter og finanskostnader

31.12.2025

### Finansinntekter

Renteinntekter	0
Valutagevinst (agio)	0
Utbytte fra selskaper	0
Annen finansinntekt	0
<b>Sum finansinntekter</b>	<b>0</b>

### Finanskostnader

Rentekostnad	13 638
Nedskrivning av aksjer	0
Valutatap (disagio)	0
Annen finanskostnad	0
<b>Sum finanskostnader</b>	<b>13 638</b>

## Note 6 Sammenheng mellom avregnet med statskassen og mellomværende med statskassen (bruttobudsjetterte virksomheter)

A) Forklaring til at periodens resultat ikke er lik endring i avregnet med statskassen i balansen (kongruensavvik)

	31.12.2025	01.01.2025	Endring*
<b>Avregnet med statskassen i balansen</b>	<b>-511 716</b>	<b>-3 092 250</b>	<b>2 580 534</b>

Bakgrunnen for at periodens resultat ikke er lik endring i avregnet med statskassen i balansen for bruttobudsjetterte virksomheter, er at konsernkontoene i Norges Bank inngår som en del av avregnet med statskassen i balansen. I tillegg hensyntas enkelte transaksjoner som ikke er knyttet til virksomhetens drift og transaksjoner som ikke medfører ut- eller innbetaling. Nedenfor vises de ulike postene som er grunnen til at endring i avregnet med statskassen i balansen ikke er lik periodens resultat.

### Endring i avregnet med statskassen

#### Konsernkontoer i Norges Bank

Konsernkonto utbetaling	-166 263 013
Konsernkonto innbetaling	29 914 842
<b>Netto trekk konsernkonto</b>	<b>-136 348 170</b>

#### Innbetalinger og utbetalinger som ikke inngår i virksomhetens drift (er gjennomstrømningsposter)

- Innbetaling innkrevingsvirksomhet og andre overføringer	0
+ Utbetaling tilskuddsforvaltning og andre overføringer	0

#### Bokføringer som ikke går over bankkonto, men direkte mot avregning med statskassen

+ Inntektsført fra bevilgning (underkonto 1991)	144 289 612
- Gruppeliv/arbeidsgiveravgift (underkonto 1985 og 1986)	-10 521 975
+ Nettoordning, statlig betalt merverdiavgift (underkonto 1987)	0

#### Andre avstemmingsposter

Spesifikasjon av andre avstemmingsposter	0
--	---

#### Forskjell mellom resultatført og netto trekk på konsernkonto

	-2 580 534
--	------------

#### Resultat av periodens aktiviteter før avregning mot statskassen

	0
--	---

<b>Sum endring i avregnet med statskassen *</b>	<b>-2 580 534</b>
---	-------------------

\*Sum endring i avregnet med statskassen skal stemme med periodens endring ovenfor.

Diff: 0

## Note 6 Sammenheng mellom avregnet med statskassen og mellomværende med statskassen (bruttobudsjetterte virksomheter)

### B) Forskjellen mellom avregnet med statskassen og mellomværende med statskassen

	31.12.2025 Spesifisering av bokført avregning med statskassen	31.12.2025 Spesifisering av rapportert mellomværende med statskassen	Forskjell
<b>Immaterielle eiendeler og varige driftsmidler</b>			
Immaterielle eiendeler	0	0	0
Varige driftsmidler	12 262 515	0	12 262 515
<i>Sum</i>	12 262 515	0	12 262 515
<b>Finansielle anleggsmidler</b>			
Investeringer i aksjer og andeler	0	0	0
Obligasjoner	0	0	0
Andre fordringer	0	0	0
<i>Sum</i>	0	0	0
<b>Omløpsmidler</b>			
Beholdninger av varer og driftsmateriell	0	0	0
Kundefordringer	475 627	0	475 627
Opptjente, ikke fakturerte inntekter	163 500	0	163 500
Andre fordringer	1 064 802	274 799	790 003
Bankinnskudd, kontanter og lignende	30 000	30 000	0
Fordringer vedrørende innkreivingsvirksomhet og andre overføringer til staten	0	0	0
<i>Sum</i>	1 733 928	304 799	1 429 130
<b>Langsiktige forpliktelser og gjeld</b>			
Avsetninger langsiktige forpliktelser	0	0	0
Øvrig langsiktig gjeld	0	0	0
<i>Sum</i>	0	0	0
<b>Kortsiktig gjeld</b>			
Leverandørgjeld	-1 813 393	0	-1 813 393
Skyldig skattetrekk og andre trekk	-3 288 648	-3 507 541	218 893
Skyldige offentlige avgifter	-1 079 578	-4 331	-1 075 247
Avsatte feriepenger	-5 984 109	0	-5 984 109
Mottatt forskuddsbetaling	0	0	0
Annen gjeld til ansatte	-2 328 384	0	-2 328 384
Avsatt pensjonspremie til SPK, arbeidsgiverandel	0	-1 130 956	1 130 956
Annen kortsiktig gjeld	-14 047	-14 047	0
Gjeld vedrørende tilskuddsforvaltning og andre overføringer fra staten	0	0	0
<i>Sum</i>	-14 508 160	-4 656 875	-9 851 284
<b>Sum</b>	<b>-511 716</b>	<b>-4 352 077</b>	<b>3 840 361</b>

## Note 7 Kundefordringer

	31.12.2025	01.01.2025
Kundefordringer til pålydende	475 627	1 234 548
Avsatt til forventet tap (-)	0	0
<b>Sum kundefordringer</b>	<b>475 627</b>	<b>1 234 548</b>

## Note 8 Opptjente, ikke fakturerte inntekter / Mottatt forskuddbetaling

Opptjente, ikke fakturerte inntekter (fordring)	31.12.2025	01.01.2025
	163 500	163 500
<b>Sum opptjente, ikke fakturerte inntekter</b>	<b>163 500</b>	<b>163 500</b>
<b>Mottatt forskuddbetaling (gjeld)</b>	<b>31.12.2025</b>	<b>01.01.2025</b>
Aktivitet 1	0	0
Aktivitet 2	0	0
Aktivitet 3...	0	0
<b>Sum mottatt forskuddbetaling</b>	<b>0</b>	<b>0</b>

## Note 9 Andre kortsiktige fordringer

	31.12.2025	01.01.2025
Forskuddsbetalt lønn	91 047	38 000
Reiseforskudd	33 000	0
Personallån	70 996	36 831
Andre fordringer på ansatte	1 157	5 541
Forskuddsbetalte leie	107 450	0
Andre forskuddsbetalte kostnader	62 521	0
Andre fordringer	698 631	262 699
<b>Sum andre kortsiktige fordringer</b>	<b>1 064 802</b>	<b>343 071</b>

## Note 10 Bankinnskudd, kontanter og lignende

	31.12.2025	01.01.2025
Øvrige bankkontoer (utenfor statens konsernkontoordning)	0	0
Kontantbeholdninger	30 000	0
<b>Sum bankinnskudd, kontanter og lignende</b>	<b>30 000</b>	<b>0</b>

## Note 11 Annen kortsiktig gjeld

	31.12.2025	01.01.2025
Skyldig lønn	14 047	-828
Annen gjeld til ansatte	2 328 384	3 604 969
Avsetning for lønnsoppgjør*	0	700 000
Påløpte kostnader	0	0
Avstemmingsdifferanser ved rapportering til statsregnskapet	0	4 800
Avsatt pensjonspremie til SPK, arbeidsgiverandel	0	0
Annen kortsiktig gjeld	0	0
<b>Sum annen kortsiktig gjeld</b>	<b>2 342 431</b>	<b>4 308 941</b>

\* På bakgrunn av at lønnsoppgjøret i staten for 2024 ikke var ferdigstilt før i slutten av november 2024, fikk ikke virksomheten utbetalt resultatet av lønnsoppgjøret i 2024. Virksomheten gjorde derfor et estimat for lønnsavsetningen for det sentrale lønnsoppgjøret (lokale og eventuelt sentrale tillegg) pr. 31.12.24. Avsetningen inkluderte også virksomhetens eget bidrag til lønnsforhandlinger utover det som ble fremforhandlet sentralt.