

Barne- og
likestillingsdepartementet

Strategi

Barne- og likestillings- departementets forsknings- strategi 2016–2020

Innhold

1	Forskning for politikk- og tjenesteutvikling.....	5
1.1	Sektoransvaret for forskning	5
1.2	FoU-begrepet.....	6
1.3	Mål for forskningen.....	6
1.3.1	Langsiktig og målrettet kunnskapsoppbygging.....	6
1.3.2	Høy kvalitet	7
1.3.3	Gi godt grunnlag for politikkutvikling og forvaltning.....	7
2	Bruk av forskning.....	8
2.1	Forskningsbevilgningen	8
2.1.1	Norges forskningsråd	9
2.1.2	Statistisk sentralbyrå.....	10
2.2	Nordisk og europeisk forskningssamarbeid	10
3	Direktoratenes rolle	12
3.1	Barne-, ungdoms og familiedirektoratets rolle (Bufdir).....	12
3.2	Arbeids- og velferdsdirektoratets rolle (Avdir).....	13
4	Prioritering av forskningsinnsatsen	14
4.1	Familie.....	14
4.2	Likestilling- og ikke-diskriminering.....	15
4.3	Barn og ungdom	15
4.4	Barnevern	15
4.5	Forbrukerområdet.....	16
	Vedlegg – kunnskapsmiljøer per 2016.....	17

1 Forskning for politikk- og tjenesteutvikling

Kunnskap fra forskning er nøkkelen til å forstå samfunnsutviklingen. Å ta i bruk forskning for å utvikle gode tiltak og virkemidler står sentralt for å møte store samfunnsutfordringer. Å forske på departementets ansvarsområder er nødvendig, enten det dreier seg om konsekvenser av hvordan folk organiserer familie og arbeid, hvordan samfunnet bør legge til rette for barns oppvekstvilkår, hvordan det legges til rette for et samfunn uten vold og diskriminering eller om hvordan forbrukernes interesser kan ivaretas. Å utnytte resultater og innsikt fra denne forskningen, statistikk og annen kunnskap fra blant annet offentlige utvalg, er viktig for fornyelse, nytenkning og politikkutvikling.

Barne- og likestillingsdepartementet (BLD) legger med dette fram en forskningsstrategi for perioden 2016 -2020. Her framgår sektoransvaret, målene for forskningen og hvordan vi vil prioritere forskningsinnsatsen. Strategien gir grunnlaget for forvaltning av departementets samlede forskningsmidler uavhengig av om de forvaltes av departementet, direktoratet eller Norges forskningsråd. Oppfølgingen vil bli konkretisert i de årlige budsjettproposisjonene, i meldinger og handlingsplaner, de årlige tildelingsbrevene til direktoratet, Norges forskningsråd og kunnskapsmiljøer. Formidling og tilgjengeliggjøring av forskning er nødvendig for å kunne ta kunnskap i bruk og dekkes under 1.3.3.

Et viktig grunnlag for strategien er regjeringens *Langtidsplan for forskning og høyere utdanning*.¹ Forskning om samfunnsutfordringer er en av tre overordnede målsettinger i strategien. Videre er *Fornyelse i offentlig sektor og bedre og mer effektive velferds-, helse- og omsorgstjenester* en av seks tematiske prioriteringer. Denne prioriteringen er spesielt relevant og viktig for departementet. Langtidsplanen gir føringer om å vektlegge forskningssvake og tverrsektorielle områder av strategisk betydning for utviklingen av kunnskapsbaserte tjenester.

1.1 Sektoransvaret for forskning

Sektoransvaret² innebærer at hvert enkelt departement har et overordnet ansvar for forskning for sektoren, et ansvar for å ha oversikt over sektorens kunnskapsbehov og et ansvar for å finansiere forskning for sektoren. I tillegg kommer et ansvar for internasjonalt forskningssamarbeid.

BLDs ansvarsområder som departementet har et sektoransvar for forskning på, er familierett og familierett, likestilling og ikke-diskriminering (kjønn, nedsatt

¹ Meld. St. 7 (2014-2015) *Langtidsplan for forskning og høyere utdanning 2015-2024*

² Departementenes sektoransvar for forskning omtales blant annet i St.meld. nr. 30 (2008-2009) *Klima for forskning*

funksjonsevne, seksuell orientering, kjønnsidentitet og kjønnsuttrykk, etnisitet), barn og ungdom inkludert vold og overgrep, barnevern og forbrukerområdet.

1.2 FoU-begrepet

FoU-begrepet som er brukt i denne strategien omfatter følgende:

Grunnforskning er eksperimenterende eller teoretisk arbeid som primært utføres for å oppnå ny viten og forståelse uten sikte på spesiell anvendelse eller bruk.

Anvendt forskning utføres for å etablere ny kunnskap rettet mot bestemte praktiske mål og /eller anvendelser.

Utvikling: Systematisk arbeid som utvikler ny kunnskap eller anvender eksisterende kunnskap, rettet mot innføring av nye metoder, produkter eller tjenester.

1.3 Mål for forskningen

Departementet har tre mål for forskningen.³ Forskningsstrategien er et sentralt verktøy for å nå disse målene:

1. Langsiktig og målrettet kunnskapsoppbygging
2. Høy kvalitet
3. Gi godt grunnlag for politikkutvikling og forvaltning

1.3.1 Langsiktig og målrettet kunnskapsoppbygging

For å styrke kunnskapsoppbyggingen må forskningen bygge på eksisterende kunnskap, herunder internasjonal forskning. Forskjellige typer kunnskapsbehov krever ulike virkemidler. Departementet vil prioritere langsiktig forskning, hvor blant annet Forskningsrådets tematiske satsinger kan bidra til å bygge kunnskapsmiljøer. På noen områder er det mest hensiktsmessig med bestillinger av korte oppdrag (utredning og utvikling), mens på andre områder er det behov for innsats som bygger forskningsmiljøer og som har bredere perspektiver (anvendt).

³ Jf. Prop. 1 S (2015-2016) for Barne-, likestillings- og inkluderingsdepartementet

Departementet vil:

- Fortsatt gi midler til programvirksomheten gjennom Norges forskningsråd, herunder vurdere om tilskudd til programmer via Norges forskningsråd skal prioriteres ved behov for langsiktig kunnskapsoppbygging på forskningssvake områder
- Fortsatt bygge opp kunnskapsmiljø med høy kvalitet
- At brede kunnskapsstatuser skal ligge til grunn for videre forskningsinnsats og prioriteringer

1.3.2 Høy kvalitet

Høy kvalitet i forskningen gjør at kunnskapen er til å stole på. Det innebærer blant annet at forskningsmetoden er tilpasset problemstillingene som skal besvares, og at det ligger gode analyser til grunn for resultatene.

Departementet vil:

- Arbeide for å utvikle kvaliteten i kunnskaps- og kompetansemiljøer innenfor departementets områder, blant annet gjennom evalueringer
- Ha jevnlig dialog med Forskningsrådet om hvordan vi kan arbeide for å sikre høy kvalitet på forskningen
- Arbeide for å øke bestillerkompetansen i departementet og direktoratet

1.3.3 Gi godt grunnlag for politikkutvikling og forvaltning

Forskningen er et viktig grunnlag for å utvikle velferdspolitikken og forbrukerpolitikken. I tillegg ønsker departementet å bidra til å utvikle den forskningsbaserte tjenesteproduksjonen og yrkesutøvelsen på departementets ansvarsområder. Formidling av forskning og kunnskap til allmenheten og sektoren er derfor viktig.

Departementet vil:

- At kunnskap fra forskning er tilgjengelig for og brukes systematisk av departement, etater, kommuner og allmenheten
- Følge utviklingen og endringer på ansvarsområdene våre blant annet gjennom forskning på registerdata, longitudinelle studier og levekårsundersøkelser
- Bidra til gode verktøy for innsamling av data, som kan danne grunnlag for senere forskning
- Svare på dagens utfordringer og spørsmål innenfor departementets prioriterte områder gjennom anskaffelser (enkeltutlysninger)

2 Bruk av forskning

Det skjer mye relevant forskning på våre områder i universitets- og høyskolesektoren og i instituttsektoren. Hoveddelen av de statlige midlene til forskning går til disse institusjonene. Forskningen innenfor BLDs ansvarsområder faller hovedsakelig inn under det som omtales som velferdsforskning, og forskningsområder som er viktige for departementet har stor aktivitet både i 2011 og 2013.⁴ I tillegg skjer det mye relevant forskning internasjonalt. Ambisjonen er å ha oversikt over det totale forskningstilfanget. Et godt hjelpemiddel er kunnskapsstatuser.

Departementet bruker forskningsbasert kunnskap i det daglige arbeidet, som ved meldinger til Stortinget, utredninger, handlingsplaner, i lovarbeid, og generelt når departementet gir faglige anbefalinger. En forutsetning for dette er at kunnskapen er tilgjengelig for politikkutvikling, og for å utvikle tjenestene. Det betyr for eksempel at utdanningene som kvalifiserer for arbeid i barnevernet må bruke oppdatert kunnskap i sin undervisning.

2.1 Forskningsbevilgningen

Departementet forvalter midler til forskning.⁵ De ulike områdene innenfor departementet har ulikt omfang av forskningsmidlene. Forskningsbehovet er fortsatt stort innenfor flere av departementets områder. Departementet vil i strategiperioden arbeide for blant annet å prioritere midler til forskning ved igangsetting av større reformer. Å planlegge forskningsinnsatsen så tidlig som mulig i prosessen, vil gi et godt grunnlag for å vurdere måloppnåelsen. Før nye tiltak skal settes i verk, er det et mål at det skal foreligge konkrete planer for evaluering/forskning og datainnsamling.

Departementet kanaliserer sine forskningsmidler til Norges forskningsråd, Statistisk sentralbyrå, kunnskaps- og kompetansemiljøer og ved anskaffelser (enkeltutlysninger). Departementet har delegert noe av kunnskapsinnhenting og -utviklingen til Barne-, ungdoms og familiedirektoratet (Bufdir). Vedlagt strategien er det en oversikt over kunnskapsmiljøer omtalt i budsjettproposisjonen for 2016.

⁴ Velferdsforskning i Norge 2011 og 2013. Ressurser og resultater. NIFU rapporter; hhv. 15/2013 og 10/2105. Rapporten er utarbeidet på oppdrag fra Forskningsrådet.

⁵ I 2016 har departementet om lag 144 millioner kroner til rådighet til forskning (summen inkluderer Integreringsområdet som nå er overført til Justisdepartementet). Dette i henhold til Prop.1 S (2015-2016) for Kunnskapsdepartementet. Bevilgningen til FoU i statsbudsjettet er på ca. 32,5 mrd. kroner. Av disse forvalter Norges forskningsråd i overkant av 8,1 mrd. over budsjettene til de åtte største bidragsyterne i statsbudsjettet. Tallene er usikre. NIFU vil legge frem endelige tall for FoU-bevilgningen i juni 2016.

BLD deltar i ulike samarbeidsfora mellom departementene for å se forskningsinnsatsen i større sammenheng. Videre står departementene sammen om å finansiere forskning på tvers av sektorgrensene, spesielt gjennom ulike programmer i Norges forskningsråd.

Departementet vil:

- Systematisk legge inn forskning og evalueringer ved videreutvikling av sektoren og gjennomføring av reformer
- Samarbeide med andre departementer om forskning, herunder delta i departementenes forskningsutvalg

2.1.1 Norges forskningsråd

Forskningsrådet er en sentral forskningspolitisk rådgiver for regjeringen og departementene, og gir innspill til utviklingen av forskningspolitikken. Regjeringen har satt opp fem mål for Forskningsrådet. For departementet er det særlig målet om å møte store samfunnsutfordringer og målet om økt vitenskapelig kvalitet, som er viktig.

Departementet gir midler til programmene:

- Velferd, arbeidsliv og migrasjon (VAM), hvor to av temaområdene er direkte spisset inn mot BLDs ansvarsområder: Familieliv – relasjon til velferdssamfunn og arbeidsliv og Barn og unges oppvekstvilkår. Denne forskningen har generelt høy faglig kvalitet.⁶ De fleste av programmets i alt åtte temaområder har relevans for departementet.
- Gode og effektive helse-, omsorgs- og velferdstjenester (HELSEVEL).
Programmet er et viktig bidrag til oppfølging av langtidsplanen, innenfor prioriteringen Fornyelse i offentlig sektor og bedre og mer effektive velferds-, helse- og omsorgstjenester.⁷

Departementet er representert i begge programstyrene, og bidrar således til det strategiske arbeidet. Det er VAM som i dag mottar hoveddelen av midlene.

Departementet vil:

- Delta i utviklingen og finansieringen av relevante programmer i Forskningsrådet
- Utvikle dialogen med Forskningsrådet

⁶ Forskningsrådet 2014. Vedlegg til årsrapport 2014. Kvaliteten viser seg ved at flere av forskerne får støtte fra europeiske forskningsprogrammer og hevder seg internasjonalt gjennom publiseringer i vitenskapelige tidsskrifter

⁷ Meld. St. 7 (2014–2015) Langtidsplan for forskning og høyere utdanning 2015–2024

2.1.2 Statistisk sentralbyrå

Statistisk sentralbyrå (SSB) har hovedansvaret for offisiell statistikk i Norge og har også en omfattende forsknings- og analysevirksomhet. SSB har flere oppdrag for departementet og er en viktig samarbeidspartner for Bufdir både for utvikling av statistikken og for indikatorutvikling. Det er inngått rammeavtale om koordinering av likestillingsrelatert statistikk for perioden 2016-2018 og det inngås årlige avtaler om å utarbeide statistikk om barn og unge.

Departementet vil:

- Vurdere å innlemme rammeavtalene og enkeltkjøp med SSB i en felles avtale, blant annet for å styrke tverrgående perspektiver.
- Utvikle samarbeidet også på områder som i dag ikke er tilstrekkelig dekket, for eksempel på familieområdet.

2.2 Nordisk og europeisk forskningssamarbeid

I Norden og i europeisk sammenheng foregår det forskning som er relevant og som kan utnyttes i sektoren.

Nordisk ministerråd (NMR) finansierer hvert år en stor forskningsaktivitet i Norden. De nordiske landene er tilstrekkelig like og tilstrekkelig ulike til at resultatene fra forskningen er interessante å benytte seg av. Norge kan påvirke bruken av midlene gjennom deltakelse i NMRs ulike organer.

Tre av de syv globale samfunnsutfordringene i EUs rammeprogram for innovasjon og forskning, Horisont 2020, er relevant for BLD.⁸ Norge bruker samlet 17-18 milliarder norske kroner på deltakelse i H2020, for at norske forskningsinstitusjoner, nærings- og samfunnsliv skal kunne delta på lik linje med forskningsaktører i medlemslandene i EU. BLD vurderer det som positivt dersom forskningsmiljøer og ytre etat/kommuner deltar i EU-programmene.

EUs byrå for grunnleggende rettigheter (FRA) og EUs institutt for likestilling mellom kvinner og menn (EIGE) er viktige leverandører av data og analyser. EU utvikler og publiserer også jevnlig likestillings- og ikke-diskrimineringsindikatorer gjennom Eurobarometer og Gender Equality Index.

⁸ De tre er: Helse, demografiske endringer og velferd, Europa i en verden i endring – inkluderende, innovative og reflekterende samfunn og Matsikkerhet, marin og maritim forskning, bærekraftig landbruk og bioøkonomi.

Videre deltar BLD i EUs rammeprogram for forbrukerpolitikk. Der gjennomføres det en rekke undersøkelser av forbrukermarkedene og forbrukernes situasjon i de ulike landene i Europa.

Departementet vil:

- Være oppdatert på og ta i bruk forskning som skjer nasjonalt, nordisk og internasjonalt
- Forvente at underliggende og tilknyttede virksomheter følger den internasjonale forskningsutviklingen og deltar i internasjonalt forskningssamarbeid som er av betydning for Norge

3 Direktoratenes rolle

3.1 Barne-, ungdoms og familiedirektoratets rolle (Bufdir)

Direktoratet er et fagorgan for både kommunalt og statlig barnevern, barn, ungdom og oppvekst, adopsjon, familievern, likestilling og ikke-diskriminering, samt vold og overgrep i nære relasjoner.

Barne-, ungdoms- og familieetaten (Bufetat) har ansvar for det statlige barnevernet og familievernet. Bufdir har ansvar for styringen av etaten.

Følgende modell for arbeidsdeling på forskningsområdet gjelder:

Departementet ansvarlig for	Direktoratet ansvarlig for
Igangsette forskning knyttet til politikktutvikling, evaluering av større reformer, etater, etatsstyring, juridiske virkemidler osv. ⁹	Etter eget initiativ igangsette nødvendig kunnskapsutvikling for å ivareta fagdirektoratsrollen på ansvarsområdene. Forskning og evalueringer for tjenesteutvikling og fag- og metodeutvikling, evaluere effekter av tiltak og virkemidler, forskning knyttet til levekår etc.
Styring og tildeling av midler til Norges forskningsråd	Ansvar for forskningsanskaffelser angitt i tildelingsbrevet
Identifisere og formulere kunnskapsbehov	Identifisere kunnskapsbehov og bidra til kunnskapsformidling

Kunnskapsutviklingen i Bufdir er knyttet til:

- Initiating, oppfølging og formidling av forsknings- og utviklingsprosjekter, evalueringer av satsinger og tiltak
 - Utvikling av metoder og tiltak i barnevernet, familievernet og mekling
 - Forskningsprosjekter på områdene etnisitet, nedsatt funksjonsevne og seksuell orientering, kjønnsidentitet og kjønnsuttrykk

⁹ I dette ligger også at departementet kan delegerer forskningsinnhenting til f.eks. Forskningsrådet eller andre miljøer dersom dette er nødvendig for å sikre nødvendig avstand til forskningen som gjennomføres. Ut fra konkrete vurderinger i den enkelte sak kan det også være aktuelt at forskningsinnhenting ivaretas av direktoratet.

- Kunnskapsutvikling knyttet til krisesentertilbudet og sentre mot incest og seksuelle overgrep
- Å utvikle indikatorer og forskningsstrategier på flere av ansvarsområdene
- Kunnskapsspredning og kompetanseheving gjennom:
 - utvikling av ulike veiledere
 - utvikling av faglige anbefalinger
 - drift av et nettbibliotek som gir kunnskap om barnevern og familievern, oppvekst, likestilling og ikke-diskriminering¹⁰
 - En analyse- og statistikkside med tall og kunnskap om Bufdirs fagområder som holdes oppdatert, og som er lett tilgjengelig¹¹

Oppdrag og føringer om forskningsaktiviteten i Bufdir formidles gjennom den ordinære styringsdialogen.

3.2 Arbeids- og velferdsdirektoratets rolle (Amdir)

Arbeids- og velferdsetaten (AVetaten) har ansvaret for gjennomføringen av sentrale deler av arbeids- og velferdspolitikken. Amdir leder etatens arbeid og er i tillegg et fagdirektorat på sosial- og levekårsfeltet.

På BLDs område forvalter AVetaten (Nav) kontantstøtte, barnetrygd, foreldrepenger og reglene i barneloven om offentlig fastsetting og innkreving av barnebidrag. Etaten har viktige oppgaver knyttet til utsatt ungdom og inkludering av personer med nedsatt funksjonsevne. Dette er områder der BLD har koordinerings- og pådriveransvar. Et viktig arbeid som foregår i direktoratet er jevnlig analyse av fattigdom og levekår. Det er ASD som har det administrative etatsstyringsansvaret for Amdir.

AV-dir formidler både statistikk og kunnskap. Av statistikk gis det for eksempel oversikter over uttak av foreldrepenger, barnetrygd med mye mer. På kunnskapssiden formidler NAV analyser av et bredt spekter av temaer innenfor arbeids- og velferdspolitikken.¹²

¹⁰ <http://www.bufdir.no/Bibliotek/>

¹¹ http://www.bufdir.no/Statistikk_og_analyse/

¹² <https://www.nav.no/no/NAV+og+samfunn/Kunnskap/Analyser>

4 Prioritering av forskningsinnsatsen

På de temaene som går på tvers av ansvarsområdene i departementet, som forebygging, barn og unge inkludert vold i nære relasjoner, ikke-diskriminering og likestilling, etterstreber vi god samordning. Vi vil videreutvikle dette perspektivet i strategiperioden.

Departementet vil synliggjøre kunnskaps- og kompetansebehov i de årlige budsjettproposisjonene, i stortingsmeldinger, handlingsplaner og lovarbeid. Disse dokumentene, sammen med innspill fra blant annet utvalg/ekspertgrupper departementet har satt ned, har derfor betydning for forskningsinnsatsen de kommende årene. Det er aktuelt å utvikle konkrete forskningsstrategier på enkelte områder. Bufdir er i gang med å utvikle slike strategier.

I det følgende vil vi tydeliggjøre prioriteringene av forskningsinnsatsen på de ulike ansvarsområdene til departementet. For alle områdene er departementet opptatt av at det gjennomføres forskningsbaserte evalueringer av større tilskuddsordninger, reformer og tjenester. Forskningsprosjekter skal i større grad involvere flere fagdisipliner i forskningen for bedre å vurdere den samlede effekten på politikktutviklingen. Vi er også opptatt av å utvikle statistikken og indikatorene og bygge opp kunnskap om effekten av ulike virkemidler og tiltak. Departementet vil legge brede kunnskapsstater til grunn for å prioritere innsatsen.¹³

4.1 Familie

Departementet vil prioritere forskningsinnsatsen på familieområdet slik:

- Sørge for forskning og evalueringer innenfor familierett og familiepolitikk:
 - øke kunnskapen om hvordan familiepolitiske ordninger og lovendringer påvirker atferd og familiers tilpasning
 - øke kunnskapen om samlivsbrudd, bosted og samvær
- Øke kunnskapen om demografiske endringer (synkende fruktbarhet, økende andel eldre mv.)
- Øke kunnskapen om tilpasninger mellom familieliv og arbeidsliv
- Øke kunnskapen om effekter av tiltak og tjenester i familievernet, forebyggende tiltak rettet mot barn og familier, herunder tiltak for å forebygge vold

¹³ Med slike oversikter kan kunnskapshull identifiseres og behovet for ny kunnskap tydeliggjøres

- Styrke kunnskapen om vold i nære relasjoner og vold og overgrep mot barn og ungdom

4.2 Likestilling- og ikke-diskriminering

Departementet vil prioritere forskningsinnsatsen på likestilling- og ikke-diskrimineringområdet slik:

- Utvikle kunnskapsgrunnlag om tilstand gjennom statistikk og indikatorutvikling
- Gjennom samfunnsøkonomiske og kost-nytteanalyser av innsats og virkemidler for bedre likestilling, mindre diskriminering og mer universell utforming
- Evaluere virkemidlene på politikkområdet, herunder blant annet ny lovgivning, handlingsplaner og tilskuddordninger
- Fortsette satsing på forskning om familieliv og arbeidsliv
- Utvikle kunnskap om hatefulle ytringer og demokratisk deltakelse

4.3 Barn og ungdom

Departementet vil prioritere forskningsinnsatsen på barne- og ungdomsområdet slik:

- Kunnskap om endring i ungdoms deltakelsesmønster, ikke-deltakende unge, foreningsliv og politisk engasjement og nye sosiale medier
- Kunnskap om effekter av forebyggende tiltak rettet mot barn og familier, herunder tiltak som kan forebygge vold
- Kunnskap om hvordan fattigdom kan forebygges, herunder indikatorutvikling

4.4 Barnevern

Departementet vil prioritert forskningsinnsatsen på barnevernområdet slik:

- Forskning som utvikler kvaliteten i barnevernet, herunder om strukturelle, organisatoriske og ledelsesmessige forhold
- Finne effekter av tiltak og metoder som er rettet mot barn og familier, også i et minoritetsperspektiv
- Dreie forskningen mot større, langsiktige og kvantitative studier. Kvalitative prosjekter skal fortsatt ha en plass der det er hensiktsmessig
- Fortsette den longitudinelle forskningen på registerdata
- Samhandling mellom flere tjenester

4.5 Forbrukerområdet

Departementet vil prioritere forskningsinnsatsen på forbrukerområdet slik:

- Øke kunnskapen om forbrukernes "situasjon"
- Undersøke konsekvenser og muligheter som digitaliseringen medfører for forbrukerne
- Øke kunnskapen om forbrukernes ferdigheter, holdninger og adferd

Vedlegg – kunnskapsmiljøer per 2016

Forbruksforskning

En viktig del av kunnskapsgrunnlaget i forbrukerpolitikken er levert av Statens institutt for forbruksforskning (SIFO), som frem til og med 2015 var et frittstående institutt med basisbevilgning fra BLD. For å sikre forbruksforskningen og forskningsmiljøets konkurransekraft på lengre sikt, ble det i 2015 etter anmodning fra instituttets ledelse, besluttet å innlemme SIFO i Høgskolen i Oslo og Akershus (HiOA) fra 1. januar 2016. Mens grunnbevilgningen til instituttet ble overført til Kunnskapsdepartementet og høgskolens budsjettkapittel, har BLD beholdt noe midler som skal dekke konkrete forvaltningsrelaterte forskningsoppgaver. En forutsetning ved virksomhetsoverdragelsen var at disse oppdragene i en 3-5 års periode skal tildeles SIFO ved HiOA. Forvaltningsoppdraget formaliseres ved at BLD utformer et tillegg til KDs tildelingsbrev til HiOA. Per i dag dekker forvaltningsoppdraget tematisk fire områder:

- Fakta/dokumentasjon om forbruket, forbrukernes holdninger og forholdene for forbrukerne
- Forbrukerøkonomi
- Forbrukernes digitale hverdag
- Forbrukerpolitikk

Oppdrag til Forbruksforskningsinstituttet SIFO ved Høgskolen i Oslo og Akershus vil på lengre sikt bli vurdert konkurranseutsatt.

Driftsstøtte til Nasjonalt kunnskapssenter om vold og traumatisk stress (NKVTS)

Nasjonalt kunnskapssenter om vold og traumatisk stress utvikler og sprer kunnskap og kompetanse om vold og traumatisk stress. Formålet er å bidra til å forebygge og redusere de helsemessige og sosiale konsekvensene som vold og traumatisk stress kan medføre. For BLD har NKVTS oppdrag knyttet til tiltak i flere handlingsplaner. Bufdir forvalter midler for BLD.

Driftsstøtte til kjernemiljø for likestillingsforskning (CORE)

CORE har som målsetting å forske på og bidra til å stimulere til forskning om kjønnslikestilling med særlig vekt på likestillingsutfordringer i arbeidslivet.

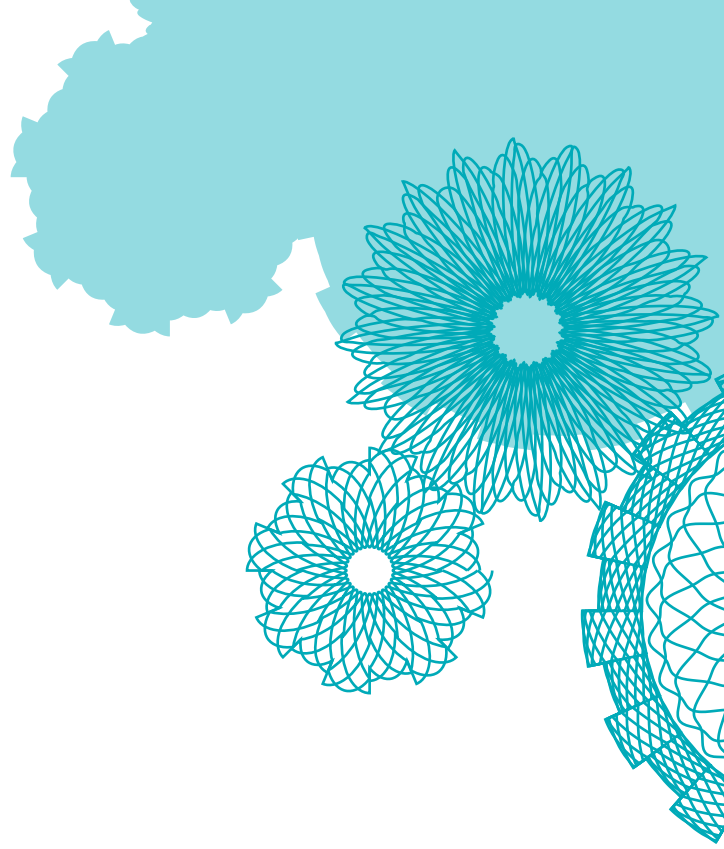
Kjernemiljøet jobber hovedsakelig med forskning innenfor tre temaområder, Utdanning og arbeidsmarked, Familie- og arbeidsliv og Internasjonalisering, opinion og politikk

Regionale kunnskapssentre for barn og unge (RKBU Nord, RKBU Vest og RKBU Midt)

De tre Regionale kunnskapssentrene for barn og unge - psykisk helse og barnevern, og Regionsenter for barn og unges psykiske helse Øst og Sør, har som oppgave å utvikle, kvalitetssikre og forvalte vitenskapelig, praksisnær og tverrfaglig kunnskap og kompetanse innenfor arbeid med barnevern og barn og unges psykiske helse. De skal også legge til rette for at slik kunnskap er tilgjengelig. Bufdir forvalter midler for BLD.

Driftsstøtte til Norsk senter for studier av problematferd og innovativ praksis (Atferdssenteret)

Atferdssenteret skal bidra til å avhjelpe alvorlige atferdsproblemer hos barn og unge, og til at deres familier og skoler får hjelp. Denne hjelpen skal være forskningsbasert, relevant, individuelt tilpasset og resultat effektiv ut fra dagens kunnskapsnivå. Senteret har tre primære arbeidsoppgaver: forskning og utvikling, tjenestestøtte og formidling. Bufdir forvalter midler for BLD.



Utgitt av:
Barne- og likestillingsdepartementet

Trykk:
Departementenes sikkerhets- og serviceorganisasjon
04/2016 - opplag 400