



Åpent informasjonsmøte Tolga kulturhus


Konsekvensutredninger av Håmmålsfjellet-Sålekinna som vinterbeite for rein fra Fosen

Tema

- Status og prosessen så langt
- Foreløpige vurderinger fra fagutredningene
- Foreslåtte avbøtende tiltak
- Videre prosess og slutføring av arbeidet
- Spørsmål og kommentarer



Hvem er vi?

Navn og rolle i oppdraget		
	<p>Holger Hallset Prosessleder</p>	Norconsult 
	<p>Magne Haukås Oppdragsleder og KU-kordinator</p>	Norconsult 
	<p>Finn-Arne Haugen KU-kordinator for NIBIOs arbeid</p>	

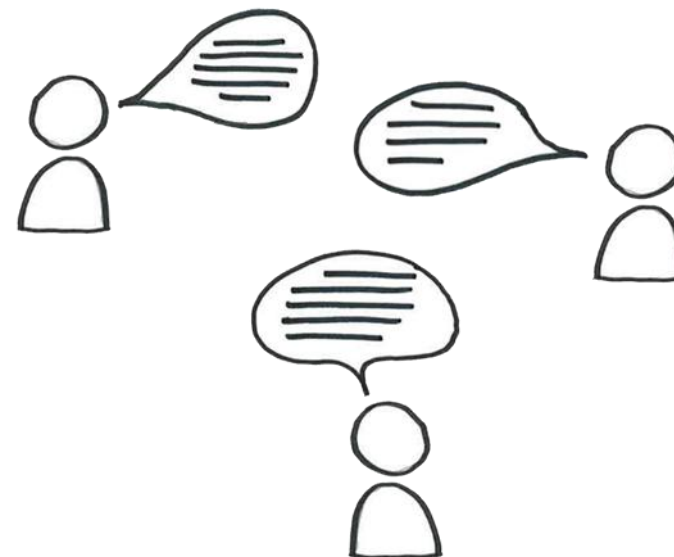
Bakgrunn

- Høyesterett slo i 2021 fast at konsesjons- og ekspropriasjonsvedtakene for Roan og Storheia vindkraftverk krenket reindriftssamenes kulturvern etter SP artikkel 27 og derfor var ugyldige.
- I 2024 anbefaler NIBIO, etter å ha utredet 12 alternative områder, Håmmålsfjellet–Sålekinna som det best egnede tilleggs-vinterbeitet for rein fra Fosen.
- Landbruks- og matdepartementet ønsker å belyse konsekvensene for miljø og samfunn av etablering av tilleggsareal for rein fra Fosen i området Håmmålsfjellet-Sålekinna.
- Departementet har gitt Norconsult, i samarbeid med NIBIO og Sogn Naturforvaltning, i oppdrag å utrede konsekvenser av etablering av tilleggsarealet.
- Utredningsarbeidet er ikke en del av en reguleringsplanprosess. Utredningene vil være en del av et kunnskapsgrunnlag for regjeringens beslutning om å gå videre med en eventuell reguleringsplanprosess eller ikke.

Kort om medvirkning i planarbeid

Plan- og bygningsloven om medvirkning i reguleringsplanarbeid

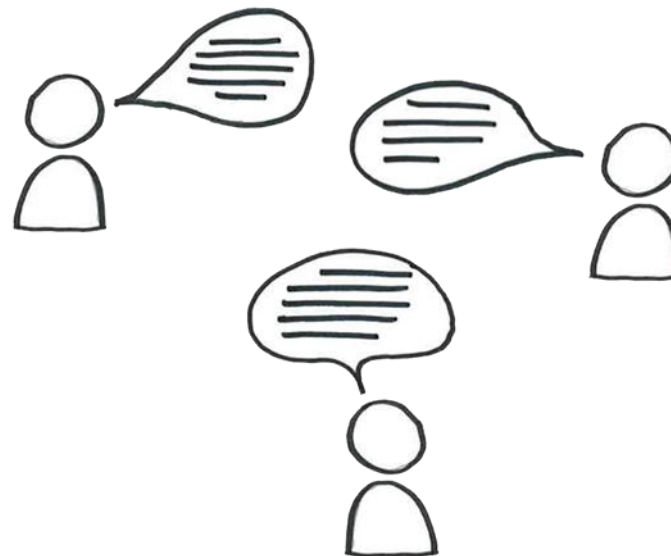
- Varsling av oppstart av reguleringsplanarbeid
- Forslag til planprogram skal sendes på høring og legges ut til offentlig ettersyn normalt samtidig med varsel om oppstart av planarbeidet.
- Forslag til reguleringsplan sendes på høring og legges ut til offentlig ettersyn.
- Når planen er vedtatt, skal registrerte grunneiere og festere i planområdet m.m. underrettes særskilt ved brev. Underretningen skal inneholde opplysninger om klageadgangen og frist for klage.



Kort om medvirkning i utredningsarbeid

Forskrift om konsekvensutredninger om medvirkning i utredningsarbeid

- Forslag til utredningsprogram skal sendes på høring til berørte myndigheter og interesseorganisasjoner.
- Konsekvensutredningen skal ta utgangspunkt i relevant og tilgjengelig informasjon. Hvis det mangler informasjon om viktige forhold, skal slik informasjon innhentes.
- Konsekvensutredninger sammen med planforslag sendes på høring til berørte myndigheter, parter og interesseorganisasjoner og dokumentene legges ut til offentlig ettersyn.



Kort om medvirkning i utredningsarbeid

I avtalen med LMD har Norconsult for hvert utredningstema skissert medvirkningsmøter der det er relevant:

- Fosen reinbeitedistrikt (teamsmøter og befaring med reindriften)
- Villrein (to teamsmøter med berørte parter)
- Vilt og trekk-leier for vilt (teamsmøte med berørte parter)
- Rovvilt (teamsmøte med rovviltnevd og Statsforvalter)
- Verneområder (teamsmøte med vernemyndigheter)
- Friluftsliv (teamsmøte med berørte parter)
- Reindrift i nærområdet (teamsmøter med samisk reindrift/Rendalen renselskap)
- Jordbruk /Skogbruk (teamsmøte med grunneiere, og fysisk møte med bondelag)
- Reiseliv/turisme og annen verdiskaping (to teamsmøter med lokale bedrifter)
- Sykdommer/smitterisiko (teamsmøte med berørte myndigheter)
- Samfunns-sikkerhet og beredskap (teamsmøte med berørte myndigheter)
- Folkehelse (teamsmøte med kommunene og fokusgruppeintervju)
- Eiendomsforhold (teamsmøter med kommuner og grunneiere)
- Motorferdsel (teamsmøte med berørte myndigheter)
- Dyrevelferd (teamsmøte med berørte myndigheter)

Oppdrag og mandat

Norconsult, i samarbeid med NIBIO og Sogn Naturforvaltning, har fått i oppdrag å gjennomføre arbeidet med konsekvensutredningen.

Arbeidet er delt inn i tre deloppgaver:

1. Avklare reindriftas infrastrukturbehov i området
2. Deretter utrede/vurdere konsekvenser for ulike fagtema.
3. Når utkast til alle fagutredningene med forslag til avbøtende tiltak foreligger, vil det bli vurdert hvilke avbøtende tiltak som det skal utredes følgekonskvenser av.

Hvem gjør arbeidet?

- Norconsult, NIBIO og Sogn Naturforvaltning har utført fagutredningene.
- Ca. 35 av våre mest erfarne og kompetente fagfolk på de respektive fagområdene har bidratt til utredningsarbeidet så langt.

Tema som skal utredes	Ansvarlig for temaet	Tema som skal vurderes	Ansvarlig for temaet
Naturmangfold	Norconsult	Jordbruk	NIBIO
Villrein	Norconsult og Sogn Naturforvaltning	Skogbruk	NIBIO
Vilt og trekkleier for vilt	Norconsult	Sykdommer/smitterisiko	NIBIO
Rovvilt	Norconsult	Dyrevelferd	NIBIO
Verneområder	Norconsult	Tilgrensende reindrift	Norconsult
Vannmiljø	Norconsult	Reiseliv/turisme og annen verdiskaping	Norconsult
Kulturmiljø og verdensarv	Norconsult	Samfunnssikkerhet og beredskap	Norconsult
Friluftsliv	Norconsult	Folkehelse	Norconsult
Landskap	Norconsult	Økonomiske konsekvenser for berørte aktører	Norconsult
Klimagassutslipp	Norconsult	Kartlegging av eiendomsforhold	Norconsult
		Motorferdsel	Norconsult

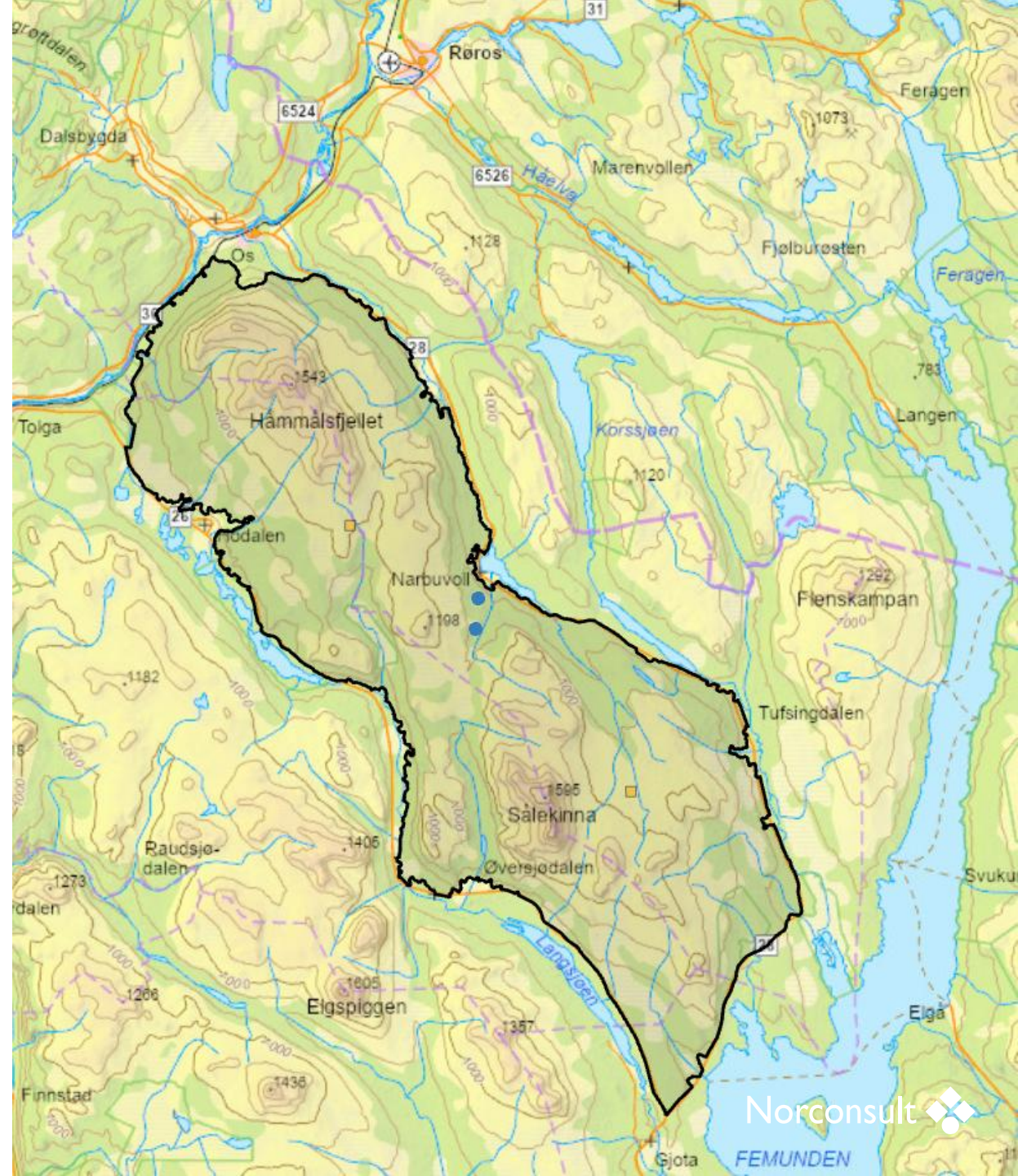
Hva har vi utredet?

Konsekvenser av reinbeiting og reindrif i området

- Utredningene skal vurdere hvordan reindriften vil påvirke forhold i området.
- Påvirkning på miljø og samfunn skal utredes både for reinens vinterbeiting i seg selv, og fra tilknyttede aktiviteter – herunder motorferdsel og bruk av droner.


Fysiske tiltak (infrastruktur)

- To gjerdeanlegg langs Øversjødalsvegen
- To gjeterhytter/sikringsbuer – en i nord og en i sør



Status og prosessen så langt

Arbeidets tre deloppgaver:

1. Avklare reindriftas infrastrukturbehov i området. Utført 
2. Deretter utrede/vurdere konsekvenser for ulike fagtema. Utkast til rapporter for første del
3. Når utkast til alle fagutredningene med forslag til avbøtende tiltak foreligger, vil det bli vurdert hvilke avbøtende tiltak som det skal utredes følgekonskvenser av. Vi er i oppstart med denne delen av arbeidet

Status og prosessen - medvirkning

- Det er lagt til rette for betydelig mer medvirkning enn det som er vanlig i arbeid med konsekvensutredninger
- Det er kommet mange innspill til flere av fagutredningene.
- Mye av informasjonen og innspillene samsvarer med informasjonen/innspillene som kom frem i forbindelse med høring av mandatet i fjor.
- I tillegg til fagutredningsmøter for de temaene der det har vært aktuelt, har det vært tilrettelagt for dialog med grunneierutvalget gjennom prosessen.

Naturmangfold	Møter med lokale miljømyndigheter og Statsforvalteren i Innlandet. Fellesbefaring med lokale ressurspersoner og representanter fra villreinnemnden, villreinutvalget og Rendalen reinskapslag. Møte med lokale ressurspersoner. Innspill fra lokale ressurspersoner.
Villrein	Møter med lokale miljømyndigheter og Statsforvalteren i Innlandet. Fellesbefaring med lokale ressurspersoner og representanter fra villreinnemnden, villreinutvalget og Rendalen reinskapslag. Møte med lokale ressurspersoner. Innspill fra grunneiere og villreinutvalg og -nemnd.
Vannmiljø	Innspill fra kommuner, vannområdekoordinator og private eiere av drikkevannsuttak.
Friluftsliv	Teamsmøte med vel 50 deltagere. Fem fysiske møter lokalt. 26 innspill pr epost.
Kulturmiljø og verdensarv	Møte med Røros kommune, Innlandet fylke og Verdensarvkoordinator. Dialog med Verdensarvkoordinator og Os historielag
Landskap	Innspill og bilder til landskapsutredningen på epost fra lokale. Befaring i området.
Klimagassutslipp	Beregninger av klimagassutslipp - medvirkning ikke relevant/hensiktsmessig.
Jordbruk og skogbruk	Møte med kommuner, møte med grunneierlag (14 deltakere) og møte med bondelag/beitelag (26 deltakere). Møte med Statskog.
Sykdommer/smitterisiko og dyrevelferd	Møter med Veterinærinstituttet, Reinhelsetjenesten og Mattilsynet. Samtaler med Nord-Fosen og Sør-Fosen sifter og Finnmark rein.
Tilgrensende reindrift	Møte med Statsforvalteren i Trøndelag, Rendalen reinskapslag, Femund sifter og Svahken sifter. Innspill fra lokale grunneiere/landbruk.
Reiseliv/turisme og annen verdiskaping	To innspillmøter på Teams - til sammen over 30 deltakere. Møte med NØK Fornybar AS. Ti skriftlige innspill.
Samfunnssikkerhet	Risiko- og sårbarhetsanalyse - medvirkning ikke relevant/hensiktsmessig.
Folkehelse	Møter med Tolga og Os kommuner. Intervjuer med åtte informanter.
Økonomiske konsekvenser	Økonomiske beregninger basert på utredninger - medvirkning ikke relevant/hensiktsmessig.
Kartlegging av eiendomsforhold	Møte med oppmåler Os kommune (tidligere Tolga kommune).
Motorferdsel	Innspill fra Engerdal kommune.

Foreløpige vurderinger fra fagutredningene – uten skadereduserende tiltak

Fagtema	Konsekvens	Fagtema	Konsekvens
Naturmangfold	Middels negativ konsekvens	Jordbruk	Middels negativ Stor negativ
Vilt og trekkleier for vilt	Middels negativ konsekvens	Skogbruk	Noe negativ konsekvens
Rovvilt	Positiv konsekvens	Sykdommer/smitterisiko	Liten økt fare for smitte/sykdom (med unntak av hjernemark)
Verneområder	Svært stor negativ konsekvens	Dyrevelferd	Vurderes som lite problematisk
Villrein	Stor negativ konsekvens	Tilgrensende reindrift	Stor negativ konsekvens
Vannmiljø og drikkevann	Ubetydelig konsekvens	Reiseliv/turisme og annen verdiskaping	Middels negativ konsekvens
Kulturmiljø og verdensarv	Noe negativ konsekvens	Samfunnssikkerhet og beredskap	Noe negativ konsekvens
Friluftsliv	Middels negativ konsekvens	Folkehelse område 1 Tufsingdalen, Narjordet, Narbuvoll og omegn	Området fremstår lite sårbart
Landskap	Noe negativ konsekvens	Folkehelse område 2 Øvrige områder nært fjellet med Os, Tolga	Middels negativ konsekvens
Klimagassutslipp	Ubetydelig konsekvens	Folkehelse område 3 Befolkningen ellers	Noe negativ konsekvens
		Motorferdsel	Ubetydelig konsekvens Noe negativ konsekvens
		Kartlegging av eiendomsforhold	Middels negativ konsekvens
		Økonomiske konsekvenser for berørte aktører	Kartlegging pågår Beregninger pågår

Naturmangfold – foreløpige vurderinger uten skadereduserende tiltak

Fagtema	Vurdering	Konsekvens
Naturmangfold	<p>Det at rein gjenopptar beitet i tiltaksområdet etter mange års fravær, vil kunne endre vegetasjonen i fjellheia. Dette vurderes likevel ikke til å medføre noen vesentlig negativ påvirkning på vegetasjon, naturtyper eller rødlistede arter i området. Beitetrykket er vurdert til å være for lavt til at overbeite og slitasje skal utgjøre noen stor utfordring i området som helhet. På den annen side vurderes heller ikke reinens beiting å gi noen vesentlig positiv effekt ved å redusere gjengroingen av fjellheiene. Reinen på vinterbeite beiter i hovedsak på lavmattene i området, og ikke på trær og busker som særlig medfører gjengroing i området.</p> <p>Motorferdsel med snøscooter og eventuelt ATV knyttet til gjeting vil derimot kunne føre til slitasje på bakkevegetasjonen, spesielt tidlig i vintersesongen. Motorferdselen vil også kunne virke forstyrrende på fugl og dyreliv da oppsamlingen av dyr vil foregå i en periode hvor hjorteviltet nærmer seg kalving, storfuglen er opptatt med parring og spill og rovfugl og andre tidlighekkende arter er i gang med hekkeperioden. For de våtmarkstilknyttede fuglene vil trolig tiltaket ha mindre effekt, ettersom de er trekkfugler som først ankommer hekkeplassene mot slutten av vintersesongen.</p> <p>Av installasjoner vil gjeterhyttene medføre arealmessig begrensede inngrep, men menneskelig aktivitet og motorferdsel rundt hyttene og særlig rundt de to gjerdeanleggene er det forventet å medføre at vegetasjonen vil bli sterkt endret på grunn av tråkk, beite og infrastruktur. Dette vil medføre lokale skader på eventuelle naturtypelokaliteter og rødlistearter som befinner seg her.</p>	Middels negativ konsekvens

Vilt og trekkleier for vilt – foreløpige vurderinger uten skadereduserende tiltak

Fagtema	Vurdering	Konsekvens
Vilt og trekkleier for vilt	<p>Det knyttes betydelig bekymring til de viktige villtrekkene som krysser gjennom området vår- og høst. Disse trekkene er helt avgjørende for hjorteviltets overlevelse og fordeling i landskapet. De store trekkene fra sommerbeiter nord i Østerdalen til de faste vinterbeitene lengre sør- og vest vil kunne påvirkes av det foreslåtte reinbeitet. Det er tvilsomt om reinen i seg selv utgjør noe hinder, men det er forventet å være betydelig menneskelig ferdsel i området knyttet til samling, slipp og gjeting både når dyrene trekker sørover på senhøsten og når dyrene trekker nordover igjen på våren. Særlig de to samlingsanleggene i Øversjødalen ligger midt i et viktig sesongtrekk og vurderes å medføre stor negativ konsekvens for dette.</p>	Middels negativ konsekvens

UTKAST

Rovvilt – foreløpige vurderinger uten skadereduserende tiltak

Fagtema	Vurdering	Konsekvens
Rovvilt	<p>Med tamrein i tiltaksområdet vil man gå fra dagens situasjon, med beitedyr kun på sommerstid, til en situasjon hvor det vil være beitedyr i tiltaksområdet i de fleste av årets måneder. For jerv og annet rovvilt betyr dette at det blir en høy og jevn tilgang på byttedyr. Dette kan tiltrekke seg flere rovdyr og øke bestandene og besøksfrekvensen lokalt.</p> <p>Det understrekes at denne vurderingen er sett fra et perspektiv som kun inkluderer forholdene for jerv og annet rovvilt, og ikke inkluderer mulige påvirkninger på lokalt næringsliv i form av beitebruk. Dette beskrives derimot nærmere i fagrapport naturressurser. Tilsvarende blir konsekvensene av en økt rovviltbestand på villrein beskrevet i fagrapport villrein.</p>	Positiv konsekvens

UTKAST

Verneområder – foreløpige vurderinger uten skadereduserende tiltak

Fagtema	Vurdering	Konsekvens
Verneområder	Motorferdsel er i strid med vernebestemmelsene i verneområdene. Flere av verneområdene ligger nært grensene til beiteområdet og vil kunne bli betydelig påvirket ved grensegjeting. Da motorferdsel er forbudt i disse, vil gjetingen medføre et direkte brudd på vernebestemmelsene. Etter metoden M-1941 vil dette automatisk gi svært stor negativ konsekvens for verneområdene.	Svært stor negativ konsekvens

UTKAST

Villrein – foreløpige vurderinger uten skadereduserende tiltak

Fagtema	Vurdering	Konsekvens
Villrein	<p>Gjetingen i tilleggsbeitet kan medføre direkte effekter knyttet til støy og forstyrrelser. Det planlegges hovedsakelig bruk av snøscooter i gjetingen, men det kan også bli behov for bruk av helikopter. Den sannsynlige effekten av denne forstyrrelsen er relativt liten og knyttes kun til de delene av Tolga Østfjell som grenser mot tilleggsbeitet. Det kan også skje forstyrrelser knytta til leting etter rømte dyr inne i villreinområdene.</p> <p>En langt mer alvorlig konsekvens knyttes til effekter av sammenblanding av Fosen-rein med villrein i omkringliggende områder. Det forventes høy sannsynlighet for at Fosen-rein regelmessig vil blande seg med rein i Tolga Østfjell og middels sannsynlighet for sammenblanding med bestandene i Forollhogna. Ved påvist sammenblanding vil man så raskt det lar seg gjøre forsøke å skille ut reinen som har blandet seg. Dette medføre betydelig stress for villreinen. I tillegg vil sammenblandingen kunne resultere i at sykdommer og parasitter spres mellom reinbestandene som gjerne har god beskyttelse mot egne sykdommer, men lavere motstandskraft mot sykdommer og introdusert smitte utenfra. Videre er det mulig at sammenblandingen kan resultere i kryssparring mellom stammene. Dette drøftes i rapporten, og det konkluderes med at dette neppe vil medføre vesentlige genetiske endringer da alle stammene i området har en noenlunde lik genetikk med en overvekt av tamreinsgener.</p> <p>Det har vært vanskelig å sette konsekvenser på disse faktorene. I stor grad dreier dette seg om uønskede hendelser som kan- eller ikke kan medføre ulike konsekvenser. Det er lagt en føre-var-tilnærming til grunn i disse vurderingene. I sum vurderes tiltaket å kunne medføre potensielt store negative konsekvenser for reinstammen i Tolga Østfjell/Rendalen og middels negative konsekvenser for Forollhogna villreinområde.</p>	Stor negativ konsekvens

Vannmiljø – foreløpige vurderinger uten skadereduserende tiltak

Fagtema	Vurdering	Konsekvens
Vannmiljø og drikkevann	<p>Det vurderes at gjerdeanlegget er det som i størst grad kan påvirke vannmiljø. Her kan oppkonsentrering av avføring og urin potensielt påvirke nærliggende vannforekomster. Tiden dyrene oppholder seg i gjerdeanlegget er imidlertid begrenset. Eventuell avrenning av avføring vil også skje gjennom myrer og annen vegetasjon om våren når det er snøsmelting og høy vannføring. Det forventes at denne påvirkningen i verste fall bare vil bli kortvarig og lokal. Påvirkningen fra rein på beite vurderes som ubetydelig. Tiltaket forventes i ubetydelig grad å påvirke vannmiljøet.</p> <p>For drikkevann er vurderingen at tiltaket gir noe økt sannsynlighet for at hygienisk kvalitet i overflatevann periodevis kan påvirkes, men det er ikke nok å endre påvirkningsgraden ut over ubetydelig endring. Påvirkningen på grunnvann vurderes til ubetydelig.</p>	Ubetydelig konsekvens

Kulturmiljø og verdensarv – foreløpige vurderinger uten skadereduserende tiltak

Fagtema	Vurdering	Konsekvens
Kulturmiljø og verdensarv	<p>Tiltaket er i utgangspunktet lite inngripende og gjennomgang av mulig påvirkninger viser at store deler av tiltaket regnes som reversibelt og det er antakelig mulig å fjerne de fysiske tiltakene med få gjenværende spor etter aktiviteten.</p> <p>Verdiene i området er høye og etter metoden vil selv mindre virkninger få konsekvens. Samlet er tiltaket vurdert til å medføre noe negativ konsekvens. Beitende reinsdyr regnes som en positiv virkning i området for fagtema. Følgene av den moderne reindriften vurderes som svakt negativ, men vil forekomme periodevis, noe som taler for lavere virkning. Negativ virkning er først og fremst knyttet til eventuell barmarkskjøring som kan føre til kjørespor som senker forståelsen av eldre ferdselsveger. I enkelte tilfeller kan barmarkskjøring føre til mekanisk skade på eldre ferdselsveger, men dette regnes som lite sannsynlig og i mindre grad. Helikopterbruk vil skape støy som kan hindre opplevelsen av et urørt landskap, men også virkning på Ingulfskletten som regnes som et samisk offersted. Belysning av gjerdeanlegg vil gi visuelle virkninger i mørkere perioder når anlegget er i bruk.</p>	Noe negativ konsekvens

Friluftsliv – foreløpige vurderinger uten skadereduserende tiltak

Fagtema	Vurdering	Konsekvens
Friluftsliv	<p>De fysiske inngrepene som er planlagt (gjeterhytter, gjerdeanlegg og veiutvidelse) har begrensede visuelle virkninger i det store landskapet. De største virkningene for friluftslivet vil knytte seg til selve reindriften. Påvirkning vil knytte seg til økt motorferdsel (særlig snøskuter, samt tidvis drone/helikopter), støy, lys og aktivitet ved gjerdeanleggene, da særlig flytting av rein. Noen steder kan det bli kjørespor, og det kan bli økt slitasje på terrenget utsatte steder. En viktig påvirkningsfaktor er usikkerheten knyttet til hvor reindriften vil være til enhver tid. Usikkerhet på om og når en kan møte reindriften gjør at flere kan oppleve mentale barrierer for å drive friluftsliv. Tråkkskader på skiløyper eller på skuterløyper kan føre til ulemper for både skigåing og hundekjøring.</p>	Middels negativ konsekvens

UTKAST

Landskap – foreløpige vurderinger uten skadereduserende tiltak

Fagtema	Vurdering	Konsekvens
Landskap	<p>De fysiske tiltakene som er planlagt (gjeterhytter, gjerdeanlegg og veiutvidelse) har begrensede visuelle virkninger i det storskala landskapet. Samlet konsekvensgrad for tema landskap er vurdert til noe negativ konsekvens.</p> <p>Generelt er det høye verdier i området, men allikevel små negative konsekvenser for tema landskap på grunn av tiltakenes størrelse og art. Det er ingen av tiltakene som medfører irreversible inngrep i landskapet. Den største negative virkningen for landskap er at området mister noe av sitt urørte preg inntil driftsperioden avsluttes og spor i landskapet gror til.</p>	Noe negativ konsekvens

UTKAST

Klimagassutslipp – foreløpige vurderinger uten skadereduserende tiltak

Fagtema	Vurdering	Konsekvens
Klimagassutslipp	<p>Det er kvantifisert klimagassutslipp fra etablering av infrastruktur som gjeterhytter, overnattingshytter og gjerdeanlegg, arealbeslag ved etablering av overnattingshytter og parkeringsområder, samt transport av rein i driftsfase. I tillegg er det gjort kvalitative vurderinger rundt albedoeffekt ved reinbeitingen i tilleggsområdet. Beregnet klimagassutslipp over analyseperioden er på 760 tonn CO₂e. Dette tilsvarer samlet konsekvens <i>Ubetydelig konsekvens</i> for fagtema klimagassutslipp.</p>	Ubetydelig konsekvens

UTKAST

Jordbruk – foreløpige vurderinger uten skadereduserende tiltak

Fagtema	Vurdering	Konsekvens	
Jordbruk	<p>Tiltaket medfører i utgangspunktet ikke omdisponering av arealer av vesentlig betydning for jordbruk og skogbruk. Påvirkning og konsekvens handler derfor i stor grad om sannsynlighet for at uønskede hendelser inntreffer. Rein som trekker inn på jordbruksareal er allerede en konflikt i området. Ved tilførsel av flere rein er det stor sannsynlighet for dette problemet øker. Omfanget av skade og avlingstap på jordbruksareal er vanskelig å fastslå, men i sum er det vurdert til å kunne innebære alvorlig skade. Ved vanlig drift og uten spesielle avbøtende tiltak vurderes det til å være høy sannsynlighet for at jordbruksareal blir berørt. Skadeomfanget kan ikke tallfestes, men skade og avlingstap må forventes. Dette vil i tillegg være en belastning for den enkelte bonde som blir berørt. Det kan medføre usikkerhet og ekstra arbeidsinnsats og ressursbruk til dialog, erstatningssøknader og skadeutbedring mv.</p> <p>Dyrkbar jord er vurdert til å ikke bli påvirket av tiltaket. Denne vurderingen forutsetter at saksbehandling og forvaltningspraksis for godkjenning av nydyrkingsareal ikke endres som følge av tiltaket.</p> <p>Beitekvalitetene for husdyr på sommerbeite i Håmålsfjellet-Sålekinna er varierende, og særlig på fjellbeitene er beiteressursene begrenset. Dersom det står et betydelig antall rein igjen om sommeren, som kommer i tillegg til rein fra Femund sjite som årlig trekker inn i området, kan det oppstå konkurranse om beitet mellom rein og husdyr. Fast tilhold rein fra Fovsen Njaarke sjite på vinterbeite gir rovdirene stabil tilgang på byttedyr nesten hele året. Dette kan føre til økte rovviltbestander og antall streifdyr i området, med sannsynlig økt tap av husdyr på sommerbeite.</p> <p>For fagtema jordbruk er samlet konsekvens, etter metodikken i V712 (Statens vegvesen 2021), vurdert til å bli mellom middels og stor negativ konsekvens.</p>	Middels negativ	Stor negativ

Skogbruk – foreløpige vurderinger uten skadereduserende tiltak

Fagtema	Vurdering	Konsekvens
Skogbruk	<p>For skogbruket vurderes det økt risiko for skader i foryngelsesfelt/ungskog, både som en direkte effekt av reinen oppholder seg og beiter på slike arealer, og som en konsekvens av kjøring med snøskuter eller ATV i forbindelse med gjeting. Det er vanskelig å bedømme sannsynlighet og omfang av slike skader, men det kan forekomme i perioder hvor reinen trekker ned i skogen p.g.a. ugunstige vær- og beiteforhold.</p> <p>For fagtema skogbruk er samlet konsekvens, etter metodikken i V712 (Statens vegvesen 2021), vurdert til å bli noe negativ konsekvens.</p>	Noe negativ konsekvens

UTKAST

Sykdommer/smitterisiko – foreløpige vurderinger uten skadereduserende tiltak

Fagtema	Vurdering	Konsekvens
Sykdommer/ smitterisiko	Med bakgrunn i at det ikke finnes alvorlig smittsom dyresykdom utbredt hos dyregruppene som er omtalt i vurderingen, samt at det ikke er andre kjente store sykdomsutfordringer, konkluderes det med at flytting av rein fra Fovsen Njaarke sijte til tilleggsarealet har liten økt fare for smitte/sykdom. Et unntak er hjernemark som kan ha konsekvenser for geit, sjeldnere sau, som beiter i områder med rein.	Liten økt fare for smitte/sykdom (med unntak av hjernemark)

UTKAST

Dyrevelferd – foreløpige vurderinger uten skadereduserende tiltak

Fagtema	Vurdering	Konsekvens
Dyrevelferd	Kravene til transport er regulert av regelverk. For å sikre god dyrevelferd under transport må man ta hensyn til reinens biologi. Erfaringer fra transport av rein i Finnmark er sammenlignbare. Godt tilrettelagt pålasting og kontinuerlig transportetapper er viktig for å unngå stress.	Vurderes som lite problematisk

UTKAST

Tilgrensende reindrift – foreløpige vurderinger uten skadereduserende tiltak

Fagtema	Vurdering	Konsekvens
Tilgrensende reindrift	<p>Utredningen har lagt til grunn risikoen for sammenblanding ved vurdering av påvirkning. Risikoen for sammenblanding påvirkes vesentlig dersom beiteperioden kan starte fra 15.oktober. Det vurderes at det blir vanskelig for Fovsen Njaarke sijte å ha tilstrekkelig kontroll på reinen i perioden frem mot jul på grunn av vanskelige driftsforhold. Det samme gjelder også for tilgrensende reindrift.</p> <p>I utredningen legges det til grunn at dagens situasjon innebærer at rein fra Femund sijte årlig trekker inn i og oppholder seg i tilleggsområdet, spesielt før jul, men også utover vinteren. Sammenblanding med Fovsen Njaarke sijte fremstår dermed som umulig å unngå, og risikoen for sammenblanding vurderes som svært høy gjennom en vesentlig del av beiteperioden.</p> <p>Det er ingen barrierer mellom tilleggsområdet og Rendalen renselskap. Renselskapet har rein i norddelen av sitt konsesjonsområdet, mot tilleggsområdet, på senhøst og vinter. Det er høy risiko for at sammenblanding med Fosen-rein kan oppstå i denne perioden, og inntak i gjerdeanlegg for skilling vil være svært stressende for renselskapets rein.</p> <p>Svahken sijte har ingen direkte grense mot tilleggsområdet. Innsjøen Femund fryser sjelden til før jul, og utgjør dermed en naturlig grense mellom beiteområdene på førjulsvinteren. Risikoen for sammenblanding er dermed vesentlig lavere enn for Rendalen og Femund.</p>	Stor negativ konsekvens

Reiseliv/turisme og annen verdiskaping – foreløpige vurderinger uten skadereduserende tiltak

Fagtema	Vurdering	Konsekvens
Reiseliv/turisme	For reiseliv og turisme forventes tiltaket å gi en reduksjon i opplevelseskvalitet og bruk av området, særlig vinterstid, gjennom økt motorferdsel, etablering av gjerder og annen infrastruktur samt tilstedeværelse av rein i sentrale friluftsområder og løypenett. Enkelte reiselivsaktører med virksomhet tett knyttet til området kan oppleve svekkede rammevilkår og redusert etterspørsel. Reiselivsnæringen som helhet vurderes imidlertid å bestå som næringsmessig og funksjonell faktor i kommunene.	Middels negativ konsekvens
og annen verdiskaping	For annen verdiskaping medfører tiltaket en innsnevring av handlingsrommet for mulig framtidig energiproduksjon i driftsperioden, uten at eksisterende eller vedtatt verdiskaping faller bort. Øvrig verdiskaping, herunder jakt, kursvirksomhet og mindre utmarksbasert næring, vurderes samlet sett å få små til moderate virkninger, i hovedsak knyttet til tilpassningsbehov og økt usikkerhet.	Noe negativ konsekvens

Samfunnssikkerhet og beredskap – foreløpige vurderinger uten skadereduserende tiltak

Fagtema	Vurdering	Konsekvens
Samfunnssikkerhet og beredskap	<p>Det har blitt gjennomført en innledende fareidentifikasjon og sårbarhetsvurdering av de temaer som gjennom fareidentifikasjonen fremsto som relevante. Følgende farer har blitt utredet:</p> <ul style="list-style-type: none">• Skredfare bratt terreng• Flom i vassdrag• Ekstremnedbør (overvann)• Terrengbrann• Radon• Støy• Drikkevannskilder• Forsvaret <p>Av disse var det ingen som fremsto med forhøyet sårbarhet, og det er derfor ikke utført noen hendelsesbaserte risikoanalyser i henhold til analysens metodikk.</p>	Området fremstår lite sårbart

Folkehelse – foreløpige vurderinger uten skadereduserende tiltak

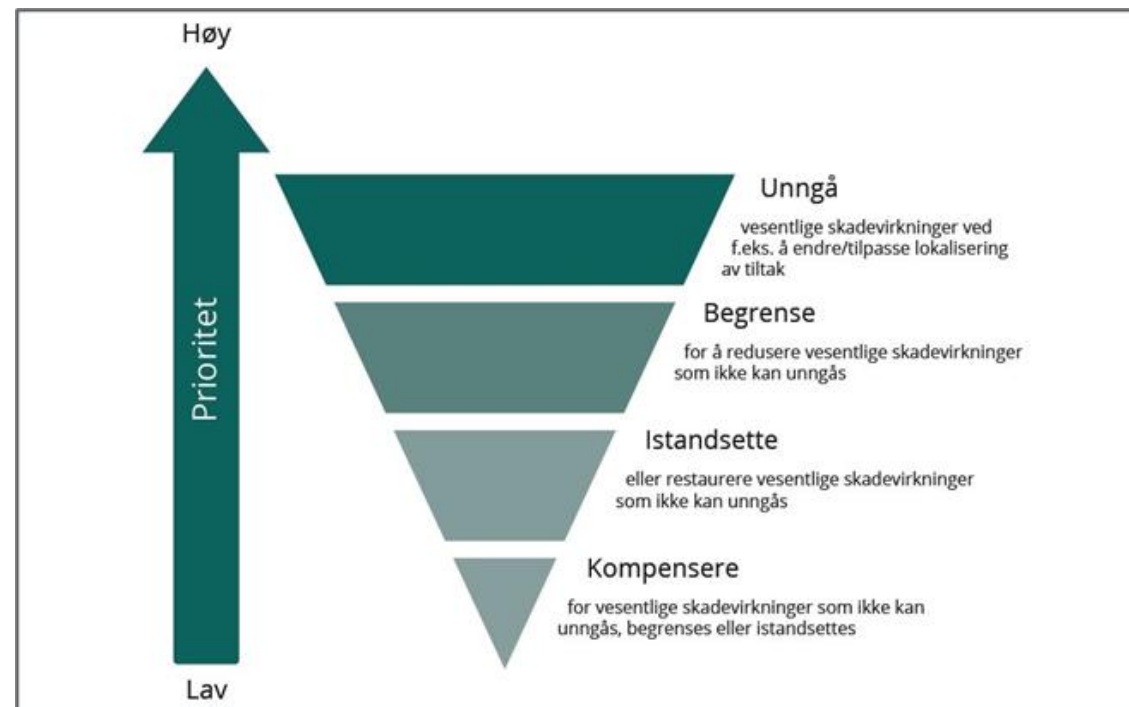
Fagtema	Vurdering	Konsekvens	
Folkehelse område 1 Tufsingdalen, Narjordet, Narbuvoll og omegn	Område 1 vurderes som mest sårbart på grunn av eksisterende konflikt, demografiske forhold og næringsstruktur. Tiltaket vil forsterke allerede høyt stressnivå og kan gi betydelige helsebelastninger for enkelte individer. Samlet vurderes konsekvensen som middels negativ for befolkningen, men med store negative virkninger for enkeltpersoner.	Middels negativ konsekvens	
Folkehelse område 2 Øvrige områder nært fjellet med Os, Tolga (Hodalen, Øversjødalen)	Område 2 har lavere konfliktnivå i dag, men høy grad av usikkerhet og bekymring for fremtidig situasjon med det foreslåtte tiltaket. Konsekvensene er i hovedsak knyttet til forventningsstress og risiko for økt konflikt over tid. Samlet vurderes konsekvensen som noe negativ, med usikkerhet og potensial for forverring.	Noe negativ konsekvens	
Folkehelse område 3 Befolkningen ellers i sentrum av Os, Tolga og Engerdal	Område 3 påvirkes i hovedsak indirekte gjennom uro, konfliktnivå og mulige endringer i friluftsliv. Konsekvensen vurderes som noe negativ til ubetydelig.	Ubetydelig	Noe negativ

Motorferdsel – foreløpige vurderinger uten skadereduserende tiltak

Fagtema	Vurdering	Konsekvens
Motorferdsel	<p>Boligbebyggelse: Det forventes ikke at reindriftas motorferdsel vil påvirke boliger og boligområder. Boligbebyggelse ligger i stor grad utenfor tilleggsområdet og i områder med annen bebyggelse og infrastruktur. Konsekvensen av motorferdsel for boligbebyggelse vurderes å bli ubetydelig.</p> <p>Fritidsbebyggelse: Det er relativt få fritidsboliger innenfor tilleggsområdet. Det er en del fritidsboliger nord og nordvest for Håmmålsfjellet, samt helt i sør mot Langsjøen. Disse ligger utenfor det som må oppfattes som sentrale beiteområder i tilleggsområdet. Motorferdsel for reindrift vil sannsynligvis ikke være omfattende i disse områdene. Tre fritidsboliger langs Øversjødalsveien ligger slik til at de kan bli mer utsatt for støy enn andre, spesielt ved samling til gjerdeanlegget i mars/april. Konsekvensen vurderes til å kunne bli noe negativ konsekvens for fritidsbebyggelse.</p> <p>Friluftsliv: Støy (og evt. spor) fra reindriftas motorferdsel kan redusere opplevelsen av friluftsliv. Dette gjelder spesielt i tilknytning til gjerdeanleggene, hvor omfanget av motorferdsel blir størst i forbindelse med aktivitet under samling, og som et utgangspunkt for videre gjeting og tilsyn inn i sentrale beiteområder. Konsekvensene vurderes til å kunne bli mellom noe og middels negativ konsekvens.</p> <p>Naturmangfold: Reindriftas kjørespor i terrenget og forstyrrelser på dyrelivet kan forventes. Motorferdsel i verneområder vurderes å få svært stor negativ konsekvens.</p> <p>Landbruk: På senhøsten kan det være andre beitedyr på utmarksbeite i tilleggsområdet. Eventuell motorferdsel fra reindrifta i denne perioden kan bidra til å spre beitedyr utover et større område enn de normalt ville brukt. Hverken droner eller helikopter vurderes til å få spesiell påvirkning på beitedyr. Omfanget av helikopter vurderes svært begrenset og samtidig, dersom lavtflyging skjer, være direkte knyttet til arbeidet med reinflokken. Barmarkskjøring kan gi skader i terrenget som vil påvirke utmarksbeite. Konsekvensen vurderes til mellom ubetydelig og noe negativ konsekvens.</p>	Middels negativ konsekvens

Forslag til skadereduserende tiltak

- De respektive fagutredningene har foreslått skadereduserende tiltak.
- Flere av tiltakene er foreslått for flere fagtema.
- De fleste av tiltakene er i dialog med LMD vurdert å ikke behøve vurdering av følgekonskvenser.
- Større tiltak som innebærer fysiske inngrep vurderes det følgekonskvenser av.
- Vurderinger av følgekonskvenser gjøres på et overordna nivå. Dersom man velger å gå videre med f.eks. sperregjerder, må dette detaljplanlegges og utredes i en eventuell reguleringsplanprosess.



Forslag til skadereduserende tiltak – vurdering av følgekonseskvenser

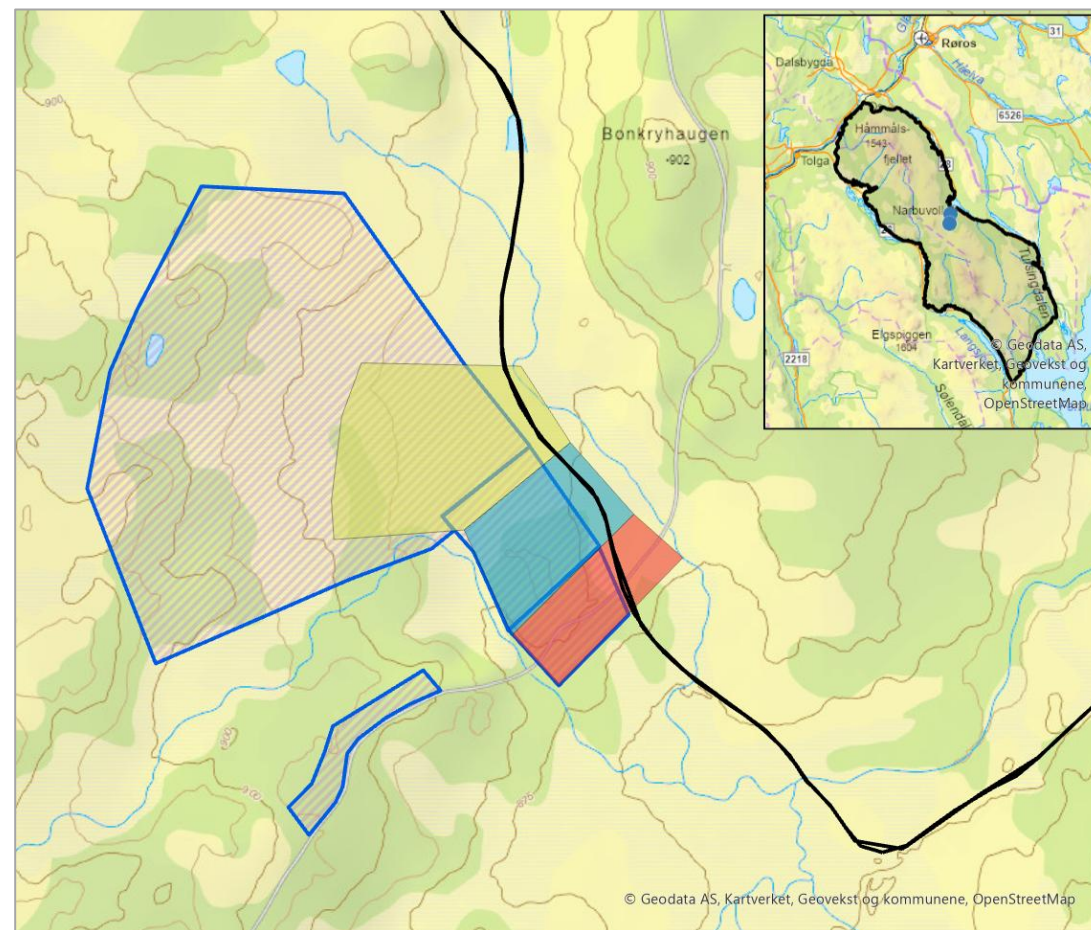
Vurderer konseskvenser av:

- at området kan tas i bruk tidligst 1. januar.
- justering av det sørligste gjerdeanlegget slik at det ikke berører traséen for Femundløpet.
- at bare ett av gjerdeanleggene realiseres og brukes av begge sijter.
- samlegjerde for skilling av rein i Rendalen renselskaps konsesjonsområde.
- reinfri buffersone i et område som grenser opp mot villreinområdet i vest der det ikke er naturlige barrierer for reinen.
- sperregjerder i kombinasjon med naturlig topografi i fjellet for å hindre sammenblanding med villrein.
- sperregjerder langs eksisterende veier for å hindre overgang mellom villreinområde og tamreinområde.
- sperregjerder i områder med mye sammenhengende jordbruksareal.

Forslag til skadereduserende tiltak – vurdering av følgekonskvenser

Vurderer konsekvenser av:

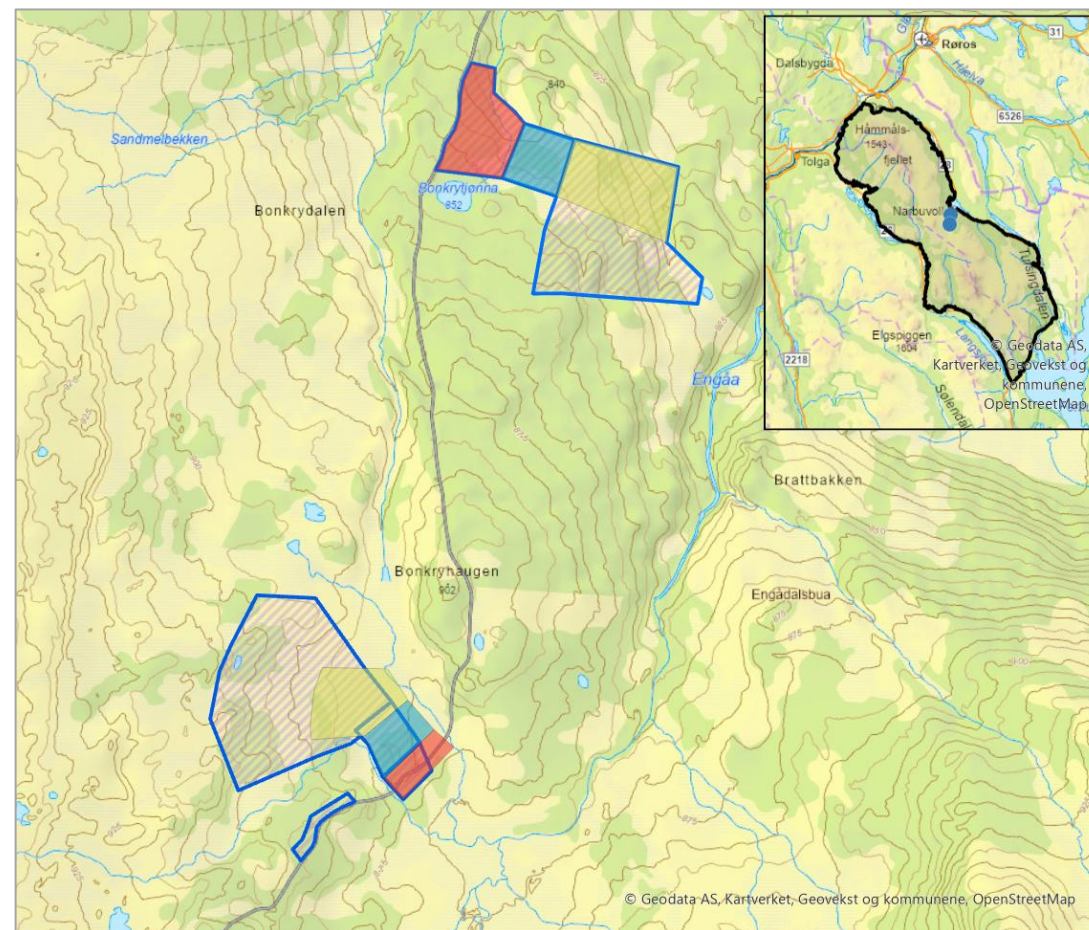
- at området kan tas i bruk tidligst 1. januar.
- **justering av det sørligste gjerdeanlegget slik at det ikke berører traséen for Femundløpet.**
- at bare ett av gjerdeanleggene realiseres og brukes av begge sijter.
- samlegjerde for skilling av rein i Rendalen renselskaps konsesjonsområde.
- reinfri buffersone i et område som grenser opp mot villreinområdet i vest der det ikke er naturlige barrierer for reinen.
- sperregjerder i kombinasjon med naturlig topografi i fjellet for å hindre sammenblanding med villrein.
- sperregjerder langs eksisterende veier for å hindre overgang mellom villreinområde og tamreinområde.
- sperregjerder i områder med mye sammenhengende jordbruksareal.



Forslag til skadereduserende tiltak – vurdering av følgekonskvenser

Vurderer konsekvenser av:

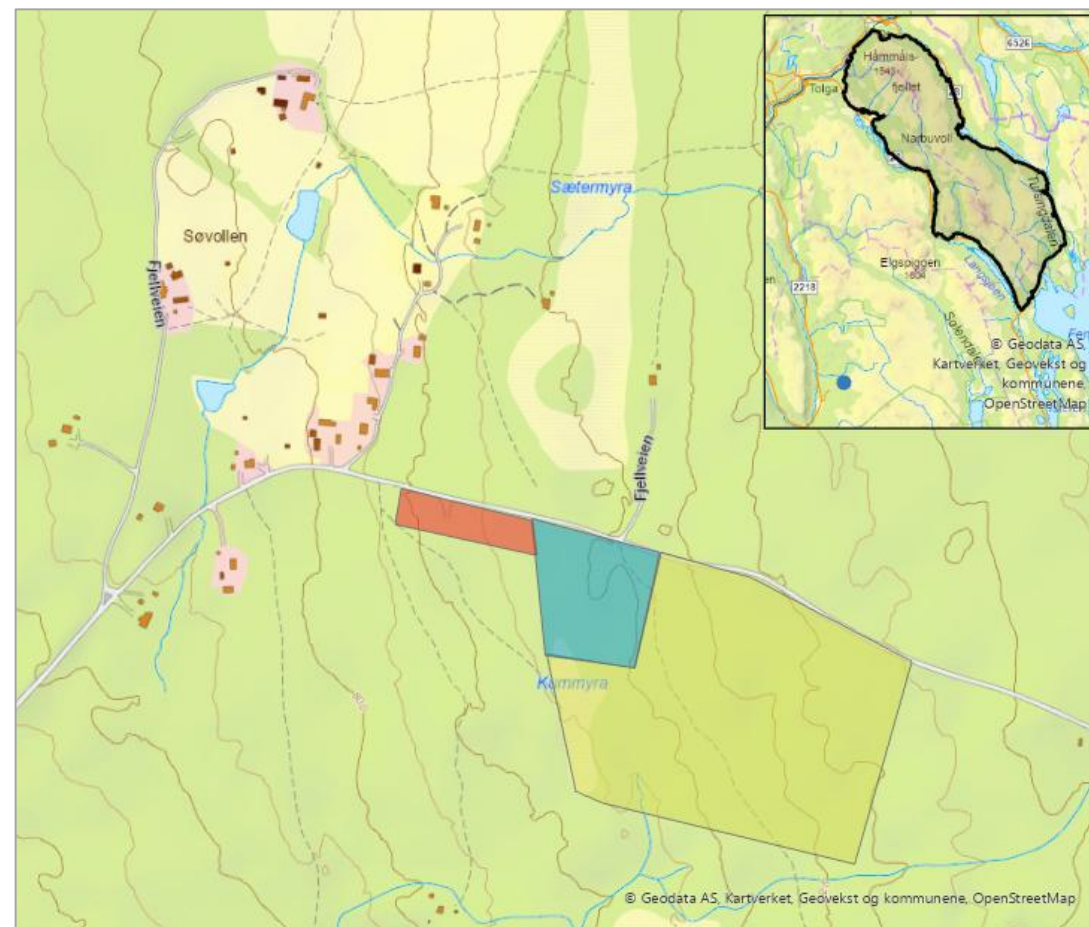
- at området kan tas i bruk tidligst 1. januar.
- justering av det sørligste gjerdeanlegget slik at det ikke berører traséen for Femundløpet.
- **at bare ett av gjerdeanleggene realiseres og brukes av begge sijter.**
- samlegjerde for skilling av rein i Rendalen renselskaps konsesjonsområde.
- reinfri buffersone i et område som grenser opp mot villreinområdet i vest der det ikke er naturlige barrierer for reinen.
- sperregjerder i kombinasjon med naturlig topografi i fjellet for å hindre sammenblanding med villrein.
- sperregjerder langs eksisterende veier for å hindre overgang mellom villreinområde og tamreinområde.
- sperregjerder i områder med mye sammenhengende jordbruksareal.



Forslag til skadereduserende tiltak – vurdering av følgekonsesjoner

Vurderer konsesjoner av:

- at området kan tas i bruk tidligst 1. januar.
- justering av det sørligste gjerdeanlegget slik at det ikke berører traséen for Femundløpet.
- at bare ett av gjerdeanleggene realiseres og brukes av begge sijter.
- **samlegjerde for skilling av rein i Rendalen renselskaps konsesjonsområde.**
- reinfri buffersone i et område som grenser opp mot villreinområdet i vest der det ikke er naturlige barrierer for reinen.
- sperregjerder i kombinasjon med naturlig topografi i fjellet for å hindre sammenblanding med villrein.
- sperregjerder langs eksisterende veier for å hindre overgang mellom villreinområde og tamreinområde.
- sperregjerder i områder med mye sammenhengende jordbruksareal.



Forslag til skadereduserende tiltak – vurdering av følgekonskvenser

Vurderer konsekvenser av:

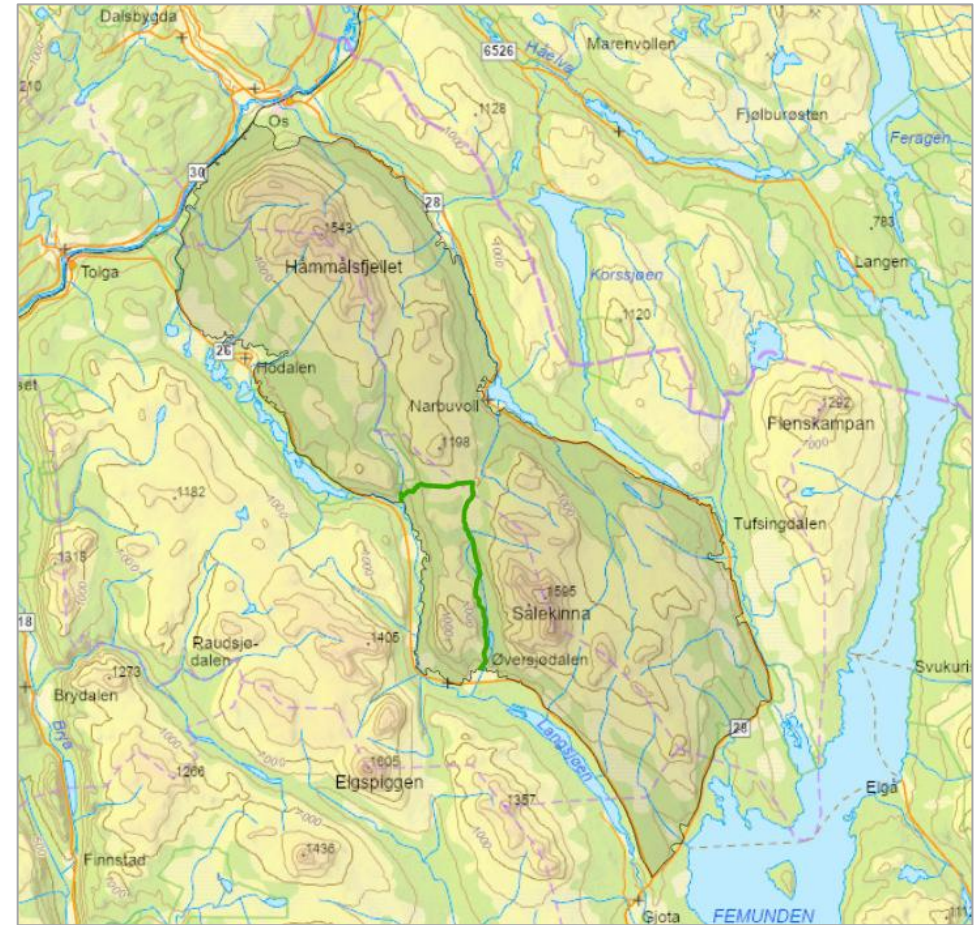
- at området kan tas i bruk tidligst 1. januar.
- justering av det sørligste gjerdeanlegget slik at det ikke berører traséen for Femundløpet.
- at bare ett av gjerdeanleggene realiseres og brukes av begge sijter.
- samlegjerde for skilling av rein i Rendalen renselskaps konsesjonsområde.
- **reinfri buffersone i et område som grenser opp mot villreinområdet i vest der det ikke er naturlige barrierer for reinen.**
- sperregjerder i kombinasjon med naturlig topografi i fjellet for å hindre sammenblanding med villrein.
- sperregjerder langs eksisterende veier for å hindre overgang mellom villreinområde og tamreinområde.
- sperregjerder i områder med mye sammenhengende jordbruksareal.



Forslag til skadereduserende tiltak – vurdering av følgekonskvenser

Vurderer konsekvenser av:

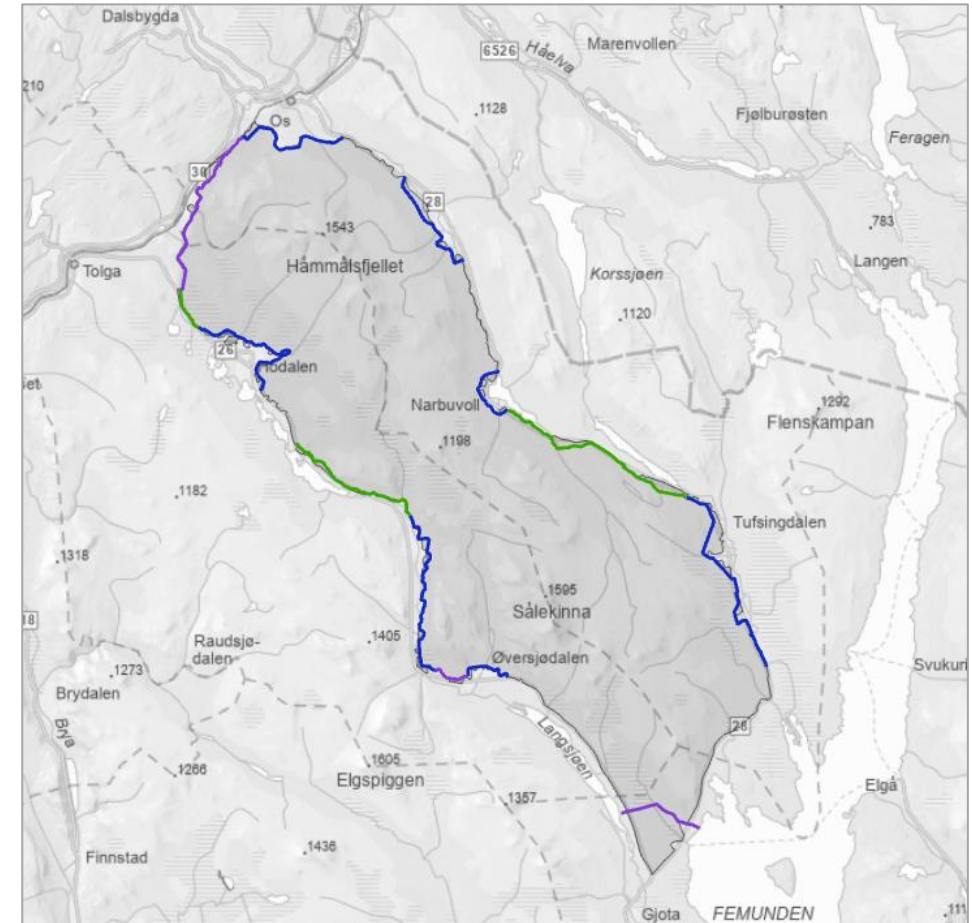
- at området kan tas i bruk tidligst 1. januar.
- justering av det sørligste gjerdeanlegget slik at det ikke berører traséen for Femundløpet.
- at bare ett av gjerdeanleggene realiseres og brukes av begge sijter.
- samlegjerde for skilling av rein i Rendalen renselskaps konsesjonsområde.
- reinfri buffersone i et område som grenser opp mot villreinområdet i vest der det ikke er naturlige barrierer for reinen.
- **sperreregjerder i kombinasjon med naturlig topografi i fjellet for å hindre sammenblanding med villrein.**
- sperreregjerder langs eksisterende veier for å hindre overgang mellom villreinområde og tamreinområde.
- sperreregjerder i områder med mye sammenhengende jordbruksareal.



Forslag til skadereduserende tiltak – vurdering av følgekonskvenser

Vurderer konsekvenser av:

- at området kan tas i bruk tidligst 1. januar.
- justering av det sørligste gjerdeanlegget slik at det ikke berører traséen for Femundløpet.
- at bare ett av gjerdeanleggene realiseres og brukes av begge sijter.
- samlegjerde for skilling av rein i Rendalen renselskaps konsesjonsområde.
- reinfri buffersone i et område som grenser opp mot villreinområdet i vest der det ikke er naturlige barrierer for reinen.
- sperregjerder i kombinasjon med naturlig topografi i fjellet for å hindre sammenblanding med villrein.
- sperregjerder langs eksisterende veier for å hindre overgang mellom villreinområde og tamreinområde.
- sperregjerder i områder med mye sammenhengende jordbruksareal.



Videre prosess og slutføring av arbeidet

- Vurdering av følgekonskvenser gjøres på et overordna nivå.
- Det tilrettelegges for at grunneiere som berøres av foreslåtte fysiske inngrep (sperregjerder f.eks.) kan komme med innspill om hvordan aktuelt område brukes i dag.
- Det legges til rette for dialog med grunneierutvalg i den videre prosessen.
- Det legges i utgangspunktet ikke opp til øvrig medvirkning (utredermøter) med interesseorganisasjoner eller andre aktører i denne delen av arbeidet.
- Dersom man velger å gå videre med f.eks. sperregjerder, må dette detaljplanlegges og utredes i en eventuell reguleringsplanprosess.
- Endelige fagrapporter ferdigstilles og oversendes LMD

Oppgaver	Tidsrom
Dialog og befaring med Fosen reinbeitedistrikt – avklare infrastrukturbehov	Desember – Februar
Fastsetting av reindriftstiltak som skal utredes i samråd med reindriften og LMD	Mars
Fagutredninger	Mars – Mai
Fastsetting av hvilke skadereduserende tiltak som skal utredes i samråd med LMD	Mai/Juni
Utredning av eventuelle følgekonskvenser av skadereduserende tiltak	Juni/Juli
Sluttleveranse	Juli

Spørsmål og kommentarer?



Every day we improve everyday life