

Kvinner – yrkesdeltakelse, familieomsorg og sykefravær.

Astrid L. Grasdal,
Institutt for økonomi, Universitetet i Bergen.

IA-konferansen,
Lillestrøm, November 2011.



Bakgrunn:

- Sykefravær:
 - Kvinner har vesentlig høyere sykefravær enn menn
 - Kvinnens sykefravær har økt betydelig over tid



Figur 3.1 Sykefraværprosent for hele landet etter kjønn basert på arbeidskraftsundersøkelsen. Års-gjennomsnitt 1972–2009.

Kilde: Statistisk sentralbyrå.



Mulige årsaker til kjønnsforskjeller:

- Helseforskjeller
- Kjønnsdelt arbeidsmarked
- Ulike normer
- **Ulike roller ved kombinasjon av arbeidsmarkedsdeltakelse og familieomsorg.**
Tradisjonelt:
Hun – komparative fortrinn i hjemmeproduksjon.
Han – ”bread winner” – komparative fortrinn i markedet.



Kvinner - yrkesaktivitet og familieomsorg:

- Verdien av fritid blir høyere når man får barn
 - jobbkarriere settes helt eller delvis på vent
 - insentiver til å unngå (lengre) sykefravær svakere
 - mer uttalt i fravær av økonomisk insentiv til å unngå sykefravær
- Dobbeltarbeidshypotesen - yrkesaktive kvinner med omsorg for barn/familie jobber typisk to skift.
 - høy samlet arbeidsbyrde, rasjonert i tid, rollekonflikt
 - forhøyet risiko både for korte og lengre sykefravær
- Prediksjon: flere barn fører til mer sykefravær



Mer relevant for kort- enn langtidsfravær?

- Korttidsfravær (egen sykdom)
 - smitte fra barn til mor
 - et par dager (ekstra) borte fra jobb for å gjenvinne overskuddet og «kontrollen over heimen».
- Langtidsfravær
 - influensa blir til lungebetennelse
 - svangerskap kombinert med full jobb og småbarn kan fort bli for slitsomt
 - omsorgshensyn begrenser evner og muligheter for å strekke til på jobb - fremkaller negative opplevelser



Tidligere forskning (Norge):

- To bidrag som tar for seg dobbeltarbeidshypotesen:
Mastekaasa (2000) og Bratberg, Dahl og Risa (2002)
- Begge med registerdata fra første halvdel av 90-tallet

Mastekaasa:

- Observerer at yrkesaktive kvinner i gjennomsnitt har mindre sykefravær jo flere barn de har!
- Finner ikke belegg for dobbeltarbeidshypotesen.

Bratberg et al:

- kontroll for seleksjon snur fortegnet
- finner belegg for dobbeltarbeidshypotesen for gifte kvinner.

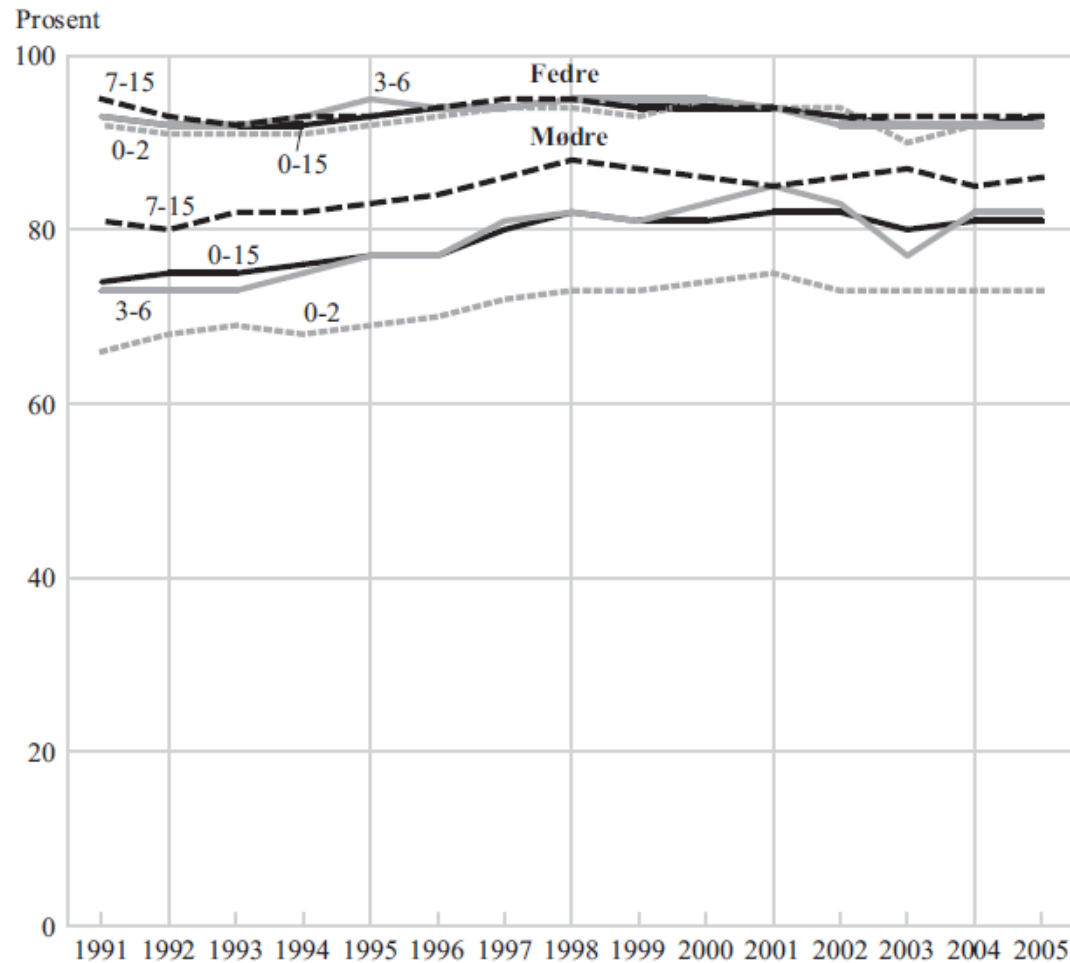


- Nå: registerdata for perioden 1992-2007(2008)
- Vi kan studere kvinners (og menns) arbeidsmarkedsdeltakelse og sykefravær gjennom hele småbarnsperioden.
- Paneldata, åpner for alternative metoder for å håndtere seleksjon – trenger ikke avgrense analysen til kun gifte kvinner.
- Fører flere barn og kombinasjonen av høy yrkesdeltakelse (full tid) og barn til mer sykefravær?



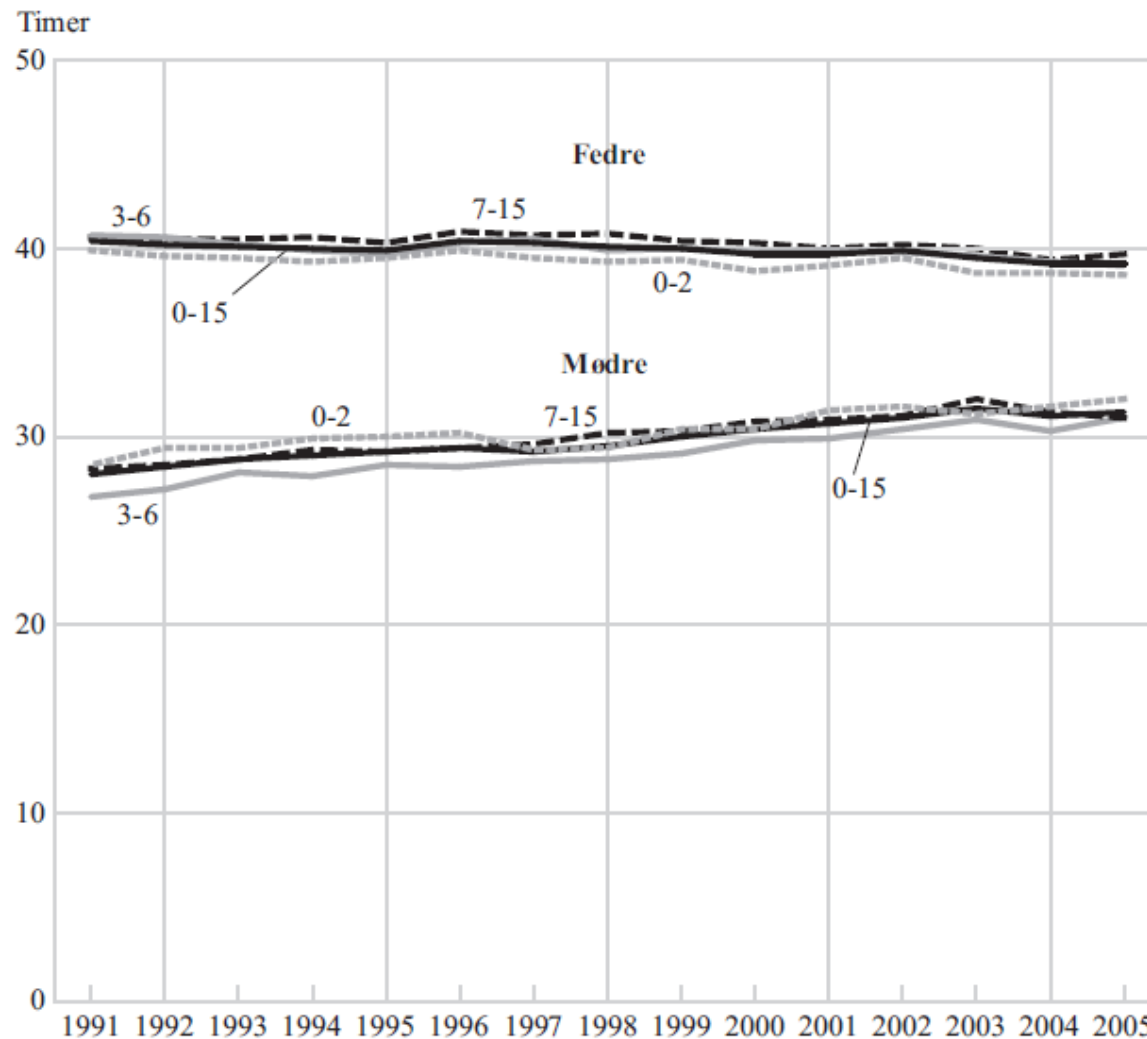
Mødre og fedres tidsbruk i perioden 1990-2008

Figur 3.1. Andel sysselsatte mødre og fedre med barn i ulike aldersgrupper. 1991-2005. Prosent



Mødre og fedres tidsbruk i perioden 1990-2008

Figur 3.2. Gjennomsnittlig avtalt arbeidstid blant sysselsatte mødre og fedre med barn i ulike aldersgrupper. 1991-2005. Timer



Mødre og fedres tidsbruk i perioden 1990-2008

- Tidsbruksundersøkelsene 1990, 2000:
Mødre: mindre tid til husarbeid (-45 min) og uforandret tid til omsorg
Fedre: litt mer tid til husarbeid (+11 minutt), uforandret på omsorg
- Levekårsundersøkelsen 2008:

Antall barn under 11	% med minst 10 timer husarbeid per uke		Deltar i arbeidsmarkedet		Ukentlig arbeidstid	
	Kvinner	Menn	Kvinner	Menn	Kvinner	Menn
0	51	15			32.1	39.0
1	60	30	89.0	94.2	35.0	40.5
2	67	21	85.9	95.1	33.4	41.2
3+	82	24	80.0	92.5	32.0	41.0

Kilde: Samordnet levekårsundersøkelse 2008, SSB

Gift/samboende i alderen 25-55 ved intervju.



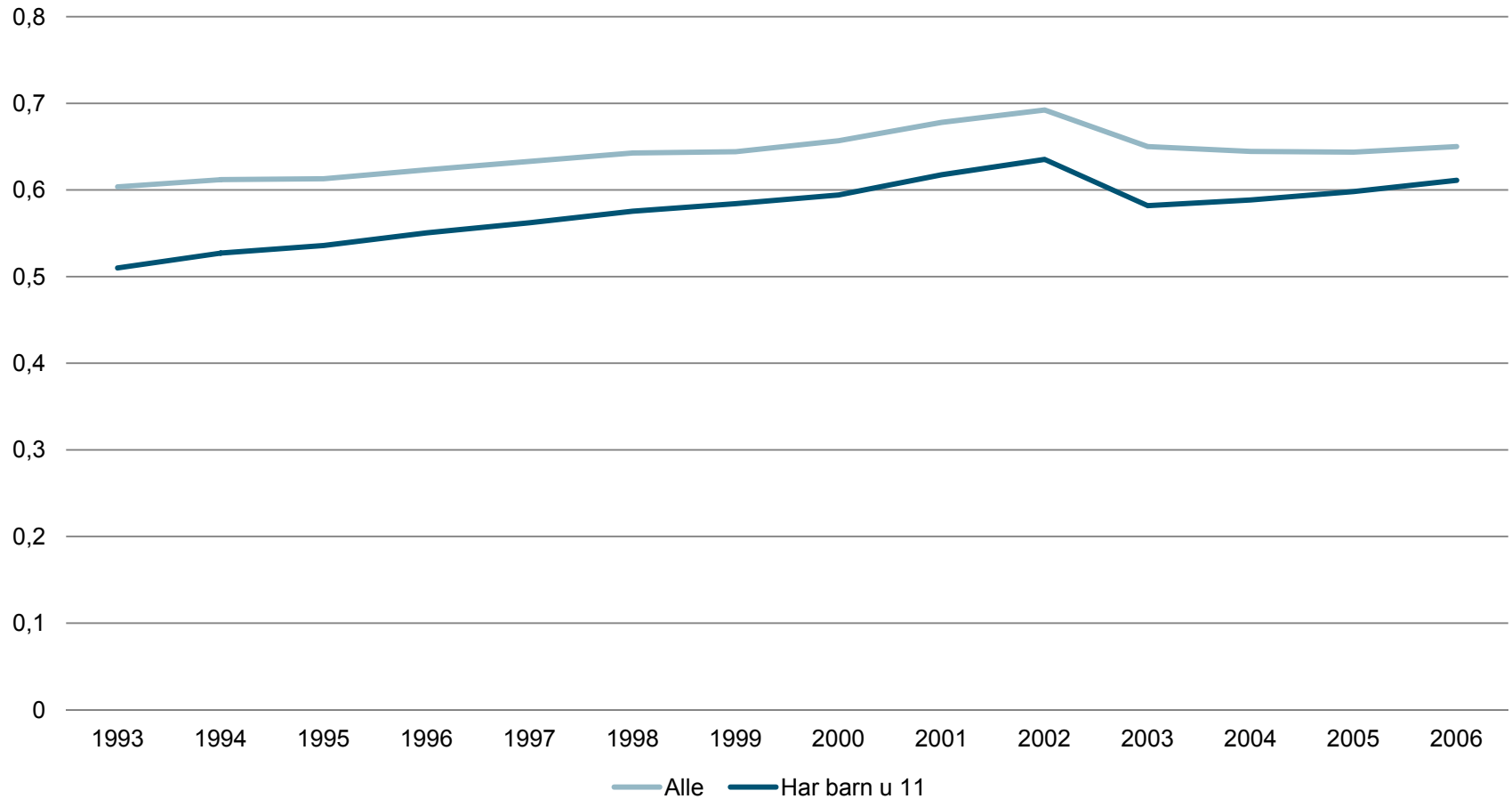
Analyse – registerdata fra FD-Trygd:

- Kvinner, alder 25-54
- Født i Norge
- Ikke ufør per 1992
- Inkludert i data (årlige observasjoner) hvis
 - Lønnsinntekt > G
 - Registrert med arbeidsforhold i arbeidstakerregisteret
 - Ikke mottaker av rehab./attføringspenger, tidsbegr.uførestønad eller uførepensjon
- Ubalansert panel:
 - 992 713 . individ,
 - 8.7 mill. observasjoner over 1-14 år



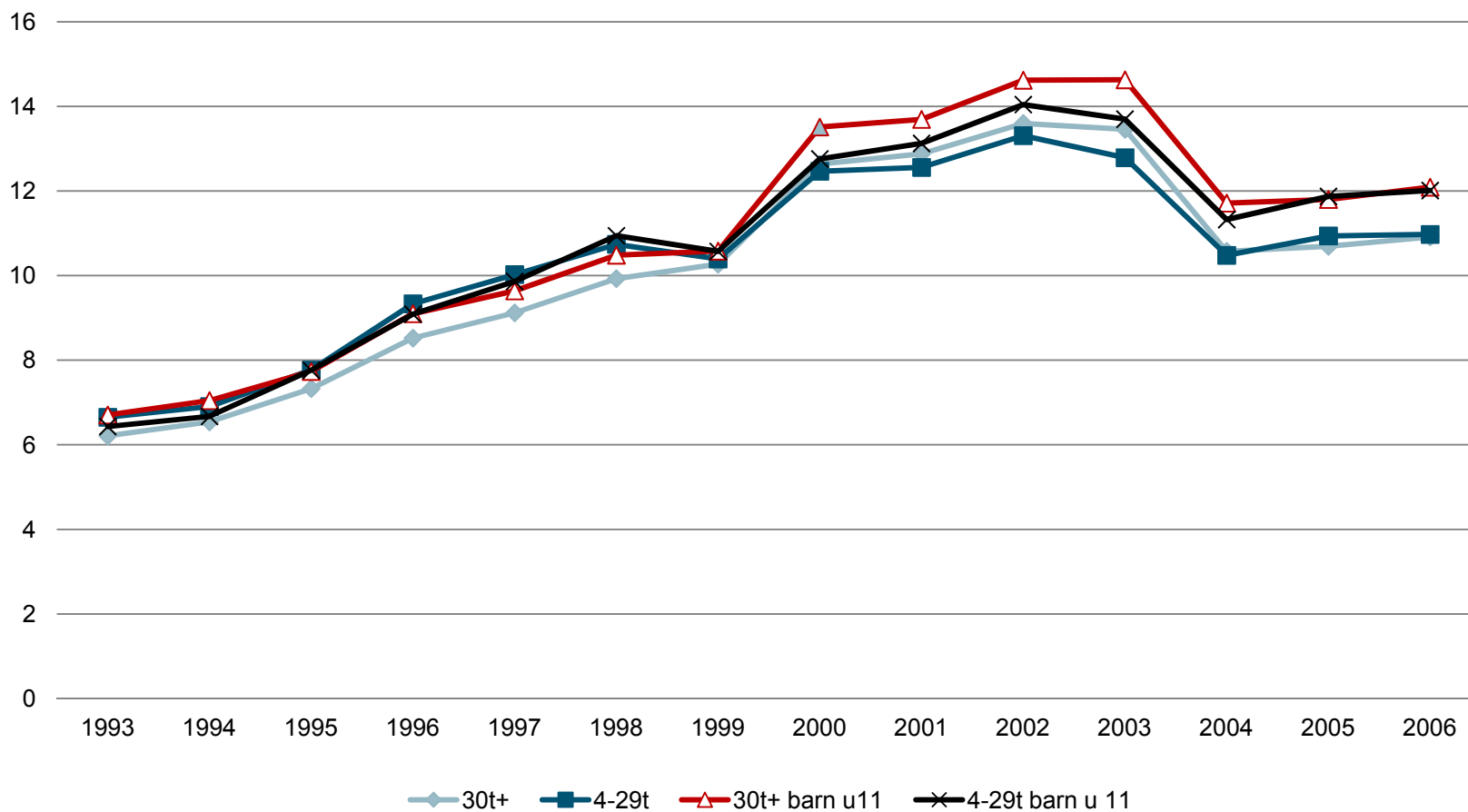
Arbeidsmarkedsdeltakelse:

Andel med ukentlig arbeidstid 30+



Sykefravær:

Antall sykefraværsdager erstattet av NAV



Arbeidsmarkedsdeltakelse og sykefravær etter antall barn:

# Barn	Andel som jobber 30t+	Andel med sykefravær	Antall fraværsdager	# Individ	# Observasjoner
0	0,706	0,205	11,1	1 079 598	6 645 578
1	0,621	0,231	12,7	600 523	2 152 339
2	0,555	0,188	10,3	375 946	1 452 620
3	0,434	0,162	9,5	109 893	308 515
4+	0,353	0,173	11,8	13 111	26 550



Jobber 30t+: utdanning og sivil status:

# Barn	Kun grunnskole	Høyere utd.	Ugift
0	0,408	0,38	0,52
1	0,30	0,42	0,45
2	0,236	0,47	0,31
3	0,202	0,56	0,20
4+	0,226	0,57	0,16

Det er grunn til å vente at de som opprettholder høy yrkesdeltakelse etter at de har fått to eller flere barn i gjennomsnitt er sterkere og/eller har bedre rammebetingelser for å klare dette.



Resultat fra regresjonen:

Kvinner 25-55, 1993-2006

	Pooled reg	Fast effekt
30t+	-0.685 (0.0431)	0.5201 (0.0545)
Barnu11	-0.1274 (0.0288)	0.144 (0.0347)
30t+ og Barnu11	0.980 (0.0340)	0.652 (0.0391)
#Obs	8 685 152	8 685 152
#Individ	992 713	992 713

- Samlet effekt ved "full tid" :
+0.5201
og ett barn:
 $0.5201 + 0.144 + 0.652 = \underline{1.316}$
og to barn:
 $0.5201 + 0.288 + 1.304 = \underline{2.92}$
og tre barn:
 $0.5201 + 0.432 + 1.956 = \underline{3.86}$
- Gjennomsnittlig antall dager for hele utvalget: 11.3 dager



Hva betyr antall barn for menns sykefravær?:

Kvinner, 1993-2006			Menn, 1993-2006		
	Pooled reg	Fast effekt		Pooled reg	Fast effekt
30t+	-0.685 <i>(0.0431)</i>	0.5201 <i>(0.0545)</i>	30t+	0.8449 <i>(0.0572)</i>	1.1776 <i>(0.0614)</i>
Barnu11	-0.1274 <i>(0.0288)</i>	0.144 <i>(0.0347)</i>	Barnu11	0.7924 <i>(0.0607)</i>	0.1060 <i>(0.0724)</i>
30t+ og Barnu11	0.980 <i>(0.0340)</i>	0.652 <i>(0.0391)</i>	30t+ og Barnu11	-0.7857 <i>(0.0340)</i>	0.0038 <i>(0.072)</i>
#Obs	8 685 152	8 685 152	#Obs	10 408 343	10 408 343
#Individ	992 713	992 713	#Individ	1 183 747	1 183 747



Resultater oppsummert:

- For kvinner fører flere barn til mer sykefravær
- Spesielt kombinasjonen ”full tid” og omsorg for små barn øker kvinners sykefravær.
- Kombinasjon full jobb og barn kan bidra til å forklare både kjønnsforskjell og (i alle fall noe av) veksten vi ser i kvinners sykefravær over tid.
- Fortsatt åpent om det økte sykefraværet først og fremst kan tilskrives redusert helse eller om sykefravær brukes som en strategi for å takle den totale belastningen.



Noen betraktninger til slutt:

- Mødres faktiske utførte arbeidstid har økt vesentlig mindre enn avtalt arbeidstid – sykefravær representerer noe av differansen
- Heltidsarbeid synes å være en feiltilpasning for mange
-men: med sykefravær kan noe av feiltilpasningen rettes opp
- Det lønner seg økonomisk å posisjonere seg i fulltidsjobb i forkant av svangerskap - hvis dette blir for besværlig rammes ikke fødselspengene av et lengere sykefravær i forkant av fødselen.
- Økt avtalt arbeidstid genererer høyere lønnsinntekt og grunnlag for høyere trygdeytelser. I praksis synes imidlertid kapasitetsgrensen å ligge under avtalt arbeidstid, og i den grad avviket er forbundet med sykefravær medfører dette både en merkostnad for arbeidsgivere og økte trygdeutgifter for staten.



Kilder:

- Bø, T.P., Kitterød, R.H., Køber, T., Nerland, S.M., Skoglund, T.: Arbeidstiden-mønstre og utviklingstrekk. Rapport 2008/12, SSB.
- Mastekaasa, A. (2000): Parenthood, gender and sickness absence. *Social Science and Medicine*, 50(12), 1827-1842.
- Bratberg, E., Dahl, S.Å., Risa, A.E. (2002): The double burden. Do combination of career and family obligations increase sickness absence? *European Sociological Review*, 18(2), 233-249.



Data:

- Avhengig variabel:
 - Antall sykefraværsdager, justert for uføregrad
- Forklaringsvariable som varierer over tid:
 - Familiestatus: Ugift/Gift
 - Antall barn (under 11)
 - Arbeidstid: Full tid: 30t+ per uke, Deltid: 4-29t per uke
 - Aldersdummyer for 5-årige kategorier
 - Utdanningsnivå
 - Lønnsinntekt
 - Svangerskap (mnd. per år)
 - Fødselspermisjon (mnd. per år)
 - Årsdummyer (tidstrend)



- Avhengig variabel:
Antall sykefraværsdager erstattet av NAV
- kun sykefravær som løper lenger enn arb.giverperioden
- Venstresensur – vanlig å benytte Tobit-regresjonsmodell
- Panel – kun mulig å estimere tilfeldig effekt tobit som forutsetter at individspesifikke effekter er uavh. av forklaringsvariabler – diskutabelt i denne sammenheng.
- Angrist & Pischke (2008): Estimat fra lineær modell estimert ved MKM vil være tilnærmet like tilsvarende marginaleffekter i Tobitmodell.



Regresjonsmodell:

- Panel fixed effect:

$$(1) \quad y_{it} = \alpha_i + \mathbf{X}'_{it}\boldsymbol{\beta} + \varepsilon_{it}$$

- Filtrerer vekk tidskonstant uobservert (og observert) heterogenitet ved å trekke fra individgjennomsnitt:

$$(2) \quad (y_{it} - \bar{y}_i) = (\alpha_i - \bar{\alpha}_i) + (\mathbf{X}_{it} - \bar{\mathbf{X}}_i)\boldsymbol{\beta} + (\varepsilon_{it} - \bar{\varepsilon}_i)$$

- Konsistente estimat for $\boldsymbol{\beta}$ forutsatt at \mathbf{X}_{it} kun er korrelert med α_i , og ikke med ε_{it} .

