

Grunneiere:

Kvilvangen Søndre    GID 3430-92/1 (m.flere)  
Kvilvangen Nordre    GID 3430-92/2 (m.flere)  
Holden Gård            GID 3430 90/1 (m.flere)

## **INNSPILL TIL EVENTUELLE FORHANDLINGER I FORBINDELSE MED Å FINNE ET ERSTATNINGSOMRÅDE TIL VINTERBEITE FOR TAMREIN FRA NORD- OG SØRFOSEN:**

Vi er orientert om at Staten vil framforhandle en midlertidig avtale der fjellområdet Hummelfjellet – Kvennvikhøgda er det mest aktuelle området i landet, som erstatning for tapt vinterbeiteområde for reindriften på Fosen, helt fram til konsesjonsperioden for vindkraft i deres vinterbeiteområde går ut etter 25 års drift.

Vi stiller oss undrende til at Staten har kommet fram til at fjellområdene her er aktuelle som erstatningsbeite og at det ikke finnes en plan B. **Henviser og til Reindriftslovens Kap.1 §8.** Vi er likevel villige til å delta i forhandlinger om dette på våre arealer, men vi forventer at alle grunneiere og rettighetshavere som blir berørt av dette blir hørt samt at lovverket blir fulgt.

### **Men før det startes forhandlinger må et svært alvorlig forhold ryddes opp i og avsluttes:**

De arealene det her er snakk om **benyttes også i dag som reinbeite, ulovlig av Femund reinbeitedistrikt.** Dette har nå pågått i over 20 år, problemet har blitt verre for hvert år. Vi har i alle årene dokumentert og varslet Statsforvalteren Trøndelag (**som forvalter reindriften i vårt område**) om forholdet men det er liten vilje til å hindre at dette skjer. Det betales ingen form for leie og skader som oppstår erstattes ikke. (skader på innmark, smitteoverføring, tapte jaktinntekter, tråkk- og kjøreskader i skog og utmark, ødelagte skiløyper...)

**Skal det i det hele tatt forhandles om noen avtale for vinterbeite i Hummelfjellet – Kvennvikhøgda må først og fremst det ulovlige reinbeitet utenfor distriktsgrensen opphøre og myndighetene må sørge for at denne ulovlige virksomheten avsluttes for alltid, uavhengig av om en avtale om erstatningsbeite for Fosen-rein blir inngått eller ikke.**

Reinen har nå årlig trukket ut fra lovlig beiteområde i en drøy 20-årsperiode og vi ser vi at det ikke lengre er mulig å stanse reinen gjennom gjeting, nå vet de veien og lar seg ikke stoppe. Slik situasjonen nå er – og har vært i mange år, er at Femund reinbeitedistrikt ulovlig benytter **hele vår samlede eiendom utenfor reinbeitedistriktet** – (grønt område i vedlagt kart) på lik linje med **hele fjellområdet som er aktuelt som vinterbeite for Fosen-rein**, fra Os til Femunden og over i Engerdal og Tolga kommuner. Vil anslå at 3-6.000 tamrein benytter dette fjellområdet ulovlig hver eneste vinter.

Dette ulovlige vinterbeite påfører oss grunneiere svært store tap i vår næring og utnyttelse av våre arealer og så langt finnes det ikke noen som helst vilje til å dekke våre tap hverken fra reindriften, forvaltning eller staten.

**Utenfor reinbeitedistriktet gjelder dessuten Motorferdsel-loven** og vi provoseres kraftig av reindriften kjøring både med snøskuter og ATV på våre eiendommer, uten samtykke fra grunneier eller tillatelse fra kommunen. Dessuten blir vårt etablerte løypenett for skiløyper, (godkjent av Os kommune) til stadighet ødelagt enten av reintråkk eller at gjeterne benytter løypene med snøskuter/ATV. Vi ser det ikke lengre mulig å opprettholde disse løypene. Forsøk på å anmelde ulovlig motorferdsel på våre eiendommer har blitt avvist av Politiet.

**Vi blir derimot straffeforfulgt for materialtransport med ATV langs etablert traktorvei selv med grunneiers og kommunens tillatelse.** (rettsmøte i straffesak 18.03.2025)

Klimaet er unektelig i ferd med å forandre seg og vi ser vi at snøforhold før jul gjør gjeting stadig vanskeligere. Vi ser nå ingen annen fornuftig løsning enn at **det etablerte sperregjerdet mot tamrein i Tufsingdalen videreføres langs hele grensen for lovlig reinbeite.** I dag brukes det enorme ressurser i forgjeves forsøk på å holde reinen på lovlig område. Resultatet av dette er at konflikten blir verre for hver vinter som går.

Kostnadene til videreføring av et sperregjerde dekkes gjennom jordbruks- og reindriftsavtalen. Kostnaden vil dessuten bli betydelig lavere enn kravet som reindriften og Statsforvalteren Trøndelag framsetter; at all innmark langt utenfor reinbeitedistriktet skal gjerdes mot tamrein. **Dette ser vi og som en aksept fra Statsforvalteren Trøndelag på at det ulovlige reinbeite som nå pågår kan og vil fortsette,** og konfliktene vil eskalere ytterligere. Et sperregjerde langs beitegrensen vil dessuten frigjøre store gjeter-ressurser som i dag brukes til den nærmest umulige oppgaven å holde på og drive reinen tilbake til lovlig område.

Da kan gjeterne forholde seg til sperregjerdet og sørge for at dette til en hver tid er tett slik at rein ikke kommer på avveie. Vet at reindriften er negativ til dette men **de må og kunne innse** at ressursbruken og kostnadene vil reduseres betydelig, og at konfliktene uteblir.

Det er svært mange hensyn som må tas inn i forhandlingene om vårt (og alle andre grunneiere/rettighetshaveres) område, og vi ser disse forhandlingene som krevende. Vårt innspill gjelder for våre arealer, men vi tror dette gjelder for hele fjellområdet.

**Reinbeite på våre arealer** – om det er som i dagens situasjon eller ved en inngått leieavtale på våre arealer, får store økonomiske konsekvenser for driften av våre eiendommer. Overføring av parasitter og smittsomme sykdommer truer husdyrholdet, beiteskader på innmarks-arealer, vår jaktutøvelse får sterke begrensninger og barskogen blir skadet av både reinstråkk og motorferdsel i forbindelse med gjeting av reinsdyra.

Det er og høy risiko for forurensing (fra avføring) av felles drikkevannskilde for bebyggelsen på Kvilvangen og tråkk/kjøring langs vannledning kan føre til at vannforsyningen fryser og vi står uten vann.

Reindriften på våre arealer vil og føre til sterke begrensninger for friluftsliv i området vinterstid og med et allerede etablert vinterbeitedistrikt nord-øst for oss vil vi generelt føle oss fullstendig innestengt gjennom vintermånedene om det opprettes et reinbeiteområde også i fjellet sør-vest for oss.

Området Molia, Kvilvangen og Holla har dessuten etablerte hyttefelt med over 100 fritidseiendommer og det er et stort etablert ski-løypenett i området. Eierne av hytter i området har valgt vårt område nettopp på grunn av muligheten for friluftsliv gjennom hele året. **Uteblir hyttefolket uteblir og et viktig inntektsgrunnlag for våre eiendommer.**

Arealet vi representerer var tidligere et område med fire grunneiere og et areal på ca. 43.000 daa. utenfor reinbeitedistriktet. (grønt område i vedlagt kart) Av dette er ca. 17.000 daa. i det som vi anser som kjerneområde for et eventuelt vinterbeiteområde sør-vest for vassdraget Litjnøra og inn mot Sålekinna. Også store deler av øvrig areal vi eier vil bli berørt om det inngås en leieavtale om vinterbeite for tamrein i vårt område. En grunneier ønsker ikke å være del av dette innspillet men har likevel sterke interesser i området da brukeren har et av Norges største geitebruk med melk og kjøttproduksjon.

Våre arealer utenfor reinbeitedistriktet består i all hovedsak av utmark og store fjellområder. Store deler av våre inntekter kommer fra utmarksbeite, skogsdrift, storviltjakt, fugle- og småviltjakt på disse arealene. Slik utviklingen er nå, vil dette være ressurser som øker i verdi framover og vil være en svært viktig del av økonomien for våre eiendommer. Det foreligger og planer om kraftutbygging på deler av arealene våre med årlige inntekter.

Allerede nå har vi store utfordringer rundt utøvelse av jakt, utmarksbeite og skogsdrift; tamrein fra Femund reinbeitedistrikt kommer inn på våre arealer utenfor distriktsgrensen, enkelte år så tidlig som i slutten av oktober. Storviltjakta avsluttes 23. desember og fram til da ønsker vi ikke rein på våre arealer. Dersom storviltjakta må avsluttes får dette økonomiske konsekvenser for oss. Vi har dessuten et godt opparbeidet rype terreng der jegere må kunne ha anledning til å jakte ut februar. Rypejakt er og en viktig inntektskilde for oss og må kunne pågå selv om det foreligger en beiteavtale. Ellers vil og stans i rypejakt føre til tapte inntekter.

Skogen er nå i ferd med å reetableres igjen, 300 år etter at Røros Kobberverk snauhogde store områder til kullproduksjon for bruk i smeltehytta. Før den tid var det grov furuskog opp mot 850 moh. noe som gamle furustubber og tomter etter kullmiler vitner om. Furuskogen er nå på full framvekst i tillegg til at det blir plantet både gran og furu i flere områder på våre arealer. Plantefelt og ungskog tåler ikke trafikk av store tamreinflokker eller gjetere på ATV og snøskuter, likeså observerer vi at også rein feier av barken på yngre furutrær.

Slik skogen nå utvikler seg vil det på sikt være gode inntekter fra skogen på våre arealer, men det betinger at tamreindrift ikke raserer plantefelt og ungskog. Skjer det utgjør dette store økonomiske tap for våre eiendommer på sikt.

Selv om våre arealer ligger utenfor etablert reinbeitedistrikt kan vi i avtaleperiode for reinbeite på våre arealer, risikere å bli nødt til å forholde oss til ett annet regelverk med tanke på skogbruk. Det er først og fremst PEFC-standarden kravpunkt 7 som er aktuell for oss og som sier noe om dette i dag. Denne standarden blir revidert jevnlig og det kan komme nye regler som kan sette ytterligere begrensinger både i denne standarden og i annet lovverk. Dette vil skape økte kostnader ved merarbeid og det vil sette begrensninger for hvordan vi kan drive skogen. Kravpunkt 7. Samiske Rettigheter:

*«Kravpunktet skal sikre at samiske rettigheter ivaretas der det drives skogbruk.*

**Krav:**

*Skogeier skal anerkjenne, respektere og opprettholde berørte reindriftssamers rettigheter, sedvaner og kultur i samsvar med reindriftslovens bestemmelser, FN-erklæringen om urfolks Rettigheter – UNDRIP (2007) og ILO-konvensjon 169 (1989).»*

(PEFC N 02:2022 Norsk PEFC Skogstandard)

Fram til høsten 2022 var to av grunneierne her aktive gårdsbruk med geit og produksjon av både melk og kjøtt samt salg av livdyr til andre besetninger. Begge var pionerer i «Prosjekt friskere geiter» allerede i 2002. Begge kunne i etterkant av sykdomssanering - **som de to eneste geitebesetningene i Norge** - i mange år dokumentere besetninger fri for alle former for smittsomme sykdommer og kunne selge livdyr til andre besetninger i hele Norge som ønsket å gjennomføre sykdomssanering i sine besetninger. **Etterhvert kom det flere til.** I oktober 2022 måtte en av oss avvikle drifta etter mange år med store økonomiske tap, grunnet overføring av parasitten hjernemark fra tamrein til geit. Utmarksbeitet for geit ble også brukt ulovlig av tamrein vinterstid. En artikkel fra veterinærinstituttet viser at:

*«Både sau og geit kan smittes ved beiting i områder med rein. Parasitten fullfører ikke syklus, men vandrer i CNS og kan gi lignende sykdom som hos rein. Geit er spesielt utsatt for utvikling av sykdom mens sau virker å ha mer effektiv immunitet mot parasitten.» (Veterinærinstituttet, 2019)*

Parasitten overføres gjennom reinens avføring og når tusenvis av rein oppholder seg i geitas beiteområde vinterstid er risikoen for overføring av parasitten til geit svært høy.

*«Småfe som bruker dei same beitene, kan òg få i seg smitte. Særleg geit ser ut til å kunne utvikle sjukdom i form av hjernesymptom og lammingar, og sjukdommen kan vere med på å skape konflikt mellom bønder og reindriftssamar.» (Nilsen, 2021)*

Det foreligger grundig dokumentasjon på dette fra besetningen som nå er avviklet, enkelte år måtte over 20% av mordyra avlives grunnet lammelser mens de fortsatt var drektige og det var gode indikasjoner på at opp mot 75% av besetningen var infisert av parasitten enkelte år. (også andre symptomer) I tillegg til tap av mordyr kommer selvsagt tap av ufødte kje, redusert melkeproduksjon, redusert tilvekst og forsinket/forstyrret brunst.

I tillegg hadde denne brukeren i flere tiår store beiteskader på sine innmarksarealer, som førte til store kostnader ved kjøp av grovfôr - eller reduksjon i inntektene grunnet redusert besetning for å ha nok fôr fra egne arealer. Gården ble dessuten drevet økologisk og denne driften er mer utsatt enn konvensjonell drift da det i hovedsak blir gjort en slått – og alle arealene ligger på rundt 750 moh.

**I tillegg til de store økonomiske tapene kommer den psykiske belastningen det er å hvert år måtte avlive store deler av besetningen, forsøkene på å kompensere tapt inntekt for å «få endene til å møtes» samt kampen for å kunne oppleve rettferdighet og lik behandling mellom to næringer som begge er underlagt Landbruksdepartementet.**

***Det er ikke utbetalt noen form for erstatning eller omstillingsmidler fra hverken reindrift, forvaltning eller staten til denne brukeren.***

Den andre geitebesetningen som fortsatt er aktiv har de senere åra og fått påvist stadig flere tilfeller med hjernemark og har måttet avlive mange drektige geiter med tilhørende økonomiske tap. Tapene øker i takt med økning av rein også i dette utmarksbeitet.

Alle fire grunneiere opplever dessuten betydelige beiteskader på samtlige innmarks-arealer og med dette også sterkt reduserte avlinger til produksjon av grovfôr. **Det har ikke vært mulig å få erstattet skader på innmark og tapt avling, selv gjennom en svært lang og pinefull rettsprosess.** (Frostating Lagmannsrett, 23. Mai 2019; sak pågikk 2012 – 2019)

Hjernemark smitter også over på sau i tillegg til geit. Vi har dessuten observert samme parasitten på elgkalv som er felt i Litjnørdalen - som tamrein har brukt ulovlig i flere tiår. I det aktuelle vinterbeiteområdet for Fosen-rein er det i tillegg til geit også mange sauebesetninger som sommerstid har beiterett i nevnte fjellområde.

**For Sålekinna sin del er dette et prioritert område for sauebeite til besetninger som måtte flytte sauene dit da ulvedistriktene sør for oss ble opprettet.**

Vi er og svært bekymret for overføring av andre smittsomme sykdommer som kan overføres til både husdyr og storvilt i vårt område, spesielt når det gjelder rein som skal flyttes fra kystområder i Nord-Trøndelag. Også reinen som er i området i dag har sommerbeite i kommunene Stjørdal, Meråker, Selbu, Tydal, Holtålen og Røros, samt at det årlig er innblanding av Svensk tamrein når de kommer til vinterbeiteområdet her.

**I tillegg til hjernemark er vi spesielt redd for at CWD, klauvråte/fotråte og TBE virus** overføres til både husdyr på utmarksbeite og storvilt i vårt område. Klimaendring til varmere og våtere klima gir økt smitterisiko.

CWD ble i 2019 påvist hos elg felt i Selbu kommune. (se vedlagte publikasjon fra Veterinærinstituttet) Klauvråte/fotråte er blant annet påvist hos villrein i Forelhogna der og tamrein fra Femund Reinbeitedistrikt årlig kommer inn i villreinområdet.

**Stor dyretetthet og flytting over store avstander gir betydelig økt fare for smitteoverføring.**

For vårt husdyrhold må vi søke Mattilsynet og dokumentere at vi har friske dyr bare vi skal selge livdyr over fylkesgrensa og til Røros, noen få kilometer nord for oss. Dette for å hindre overførsel av smittsomme sykdommer.

**Da blir flytting av tamrein over store avstander og inn i vårt område en kraftig provokasjon mot oss.**

Det forventes da at det framlegges attest på at også dette er friske dyr – på lik linje med kravet Mattilsynet stiller for vårt dyrehold. Dette kravet må og stilles til **Femund**

**Reinbeitedistrikt.** Årlig oppdages det at det står igjen syk rein og funn av død rein i vårt område og det er ofte kalver som er rammet. Mattilsynet blir varslet men de nekter å gjøre noe med de syke/døde dyra for å få klarhet i hva de lider/dør av.

Vi reagerer og på det dyreetiske i å transportere dyr på lastebil over så store avstander, spesielt når reinen skal i retur rett før kalving.

#### **Kraftutbygging:**

I mai 2024 vedtok Os kommunestyre å be Nord-Østerdal Kraftlag (NØK) om å utrede mulighetene for vindkraft i kommunen. 3 områder ble utredet som aktuelle, 2 av disse ligger innenfor området som er aktuelt som vinterbeite for Fosenrein.

I tillegg til områdene Borrfjellet, Narskaftet og Finnrohøgda-Langtjønnhøgda er det på privat initiativ tatt kontakt med NØK om å utrede området sørvest for vassdraget Litjnøra på eiendommene GID 94/12, 94/13 og 91/1.

Dette er et område med svært gode vindressurser og området ligger langt fra fast bosetting og vil med det være lite synlig og sjenerende. Infrastruktur i forbindelse med en eventuell utbygging vil og skje over våre arealer.

Området det er snakk om er i all hovedsak snaufjell og inntekter vi har på dette arealet i dag er fra jakt. Vi ser ingen problemer med framtidig jaktutøvelse i området med etablerte vindmøller, NØK bekrefter også at en vindpark ikke begrenser jaktutøvelse.

Samtidig vil vi sette krav om at inngrep i naturen begrenses mest mulig og at inngrep tilbakeføres ved opphør av kraftproduksjon. Utbygging av vei til kraftutbygging vil og kunne benyttes av oss grunneiere ved framtidig skogsdrift samt å forenkle tilgangen til våre jaktområder, noe som i dag er utfordrende grunnet store avstander og vanskelig terreng.

For oss grunneiere sikrer en utbygging av vindkraft i nevnte område gode inntekter i konsesjonsperioden **og det vil og gi etterlengtede skatteinntekter til Os Kommune.**

Mer tilgjengelig kraft vil og gi muligheter for økt næringsutvikling, arbeidsplasser og ikke minst økt bosetting i kommunen. **Reindrift i samme område har definitivt motsatt effekt.**

Det er derfor viktig at verdien av en kraftutbygging i nevnte område ligger til grunn for en eventuell leie av arealene til erstatningsbeite for Fosenrein.

Fjellområdet fra Hummelfjellet til Kvennvikhøgda består av store uberørte fjellområder med god artsrikdom. Området står i sterk kontrast til fjellene nord-øst for oss, både innenfor og utenfor reinbeitedistriktet, som er strekt preget av overbeite av tamrein gjennom mange tiår. Vindkraftutbygging på et begrenset område i dette fjellområdet vil være et betydelig mindre inngrep enn om fjellområdet utsettes for overbeite av tamrein.

Om det inngås leieavtale for området må det foreligge sterke føringer på hvordan beitet foregår for å unngå overbeite. Beitegrunnlaget for rein vinterstid består i all hovedsak av flere typer reinlav og kvitkrull, arter som har en generasjonstid/reetablering på ca. 33 år. Vi har og registrert arten Finnmarkslav som vokser på stein og berg i høyfjellet. Enkelte år har vi registrert at rein gnager av denne og annen lav når de ikke finner annet beite.

**Finnmarkslav er i Artsdatabanken rødlistet som «sterkt truet».**

Holden Gård og Kvilvang Nordre (med flere mindre private grunneiere) har dessuten et areal på ca. 20.000 daa. (rødt område i vedlagt kart) innenfor reinbeitedistriktet der Høyesterett i 1988 slo fast at beitegrensen går langs Grådalen, nord for fylkesgrensen Trøndelag. Nord for fylkesgrensen og våre arealer ble det som følge av Høyesterettsdom i 1988 inngått leieavtale mellom grunneiere og staten for vinterbeite til Femund reinbeitedistrikt – som bruker området gratis.

Det ble ikke forhandlet fram noen form for leieavtale for området sør for fylkesgrensen. Dette medfører at det **ikke foreligger beiterett for tamrein på våre arealer**. I tillegg kommer arealer i samme fjellområde tilhørende Statskog, forvaltet av Os Fjellstyre.

**I etterkant av Høyesterettsdommen** ble bruken av vårt og Statskogs arealer i fjellområdet betydelig mer intensivt – i stedet for å opphøre. Våre forsøk på å gjøre forvaltning og reindrift oppmerksom på at dette av oss ble ansett som ulovlig ble nærmest latterliggjort og avfeid.

I senere tid har dessuten reindriftsforvaltningen gjort grep slik at beitegrense nå er sammenfallende med distriktsgrense, og tidligere etablert buffersone eksisterer ikke lengre.

**Hvordan kan forvaltningen ha anledning til å overprøve en Høyesterettsdom?**

Reindrift på disse arealene fører til sterke begrensninger i jaktutøvelsen og fiske/friluftsliv på våre eiendommer og tapte inntekter som en følge av dette.

**Det forventes at Staten bidrar til at vi får en avklaring på bruken av dette arealet.**

Fjellområdet nord-øst for oss trenger trolig flere hundre år for å komme tilbake til slik fjellet var før slutten av 1960-tallet – **om reinbeitet i dette området opphører nå.**

**Vi ønsker derfor en befaring av fagfolk i fjellene, både nord-øst og sør-vest for oss for å synliggjøre de faktiske beiteskadene og endringer i artsmangfoldet, både når det gjelder plante- og dyreliv samt utviklingen av rypebestanden.** Jordsmonn og klima er likt for begge områdene.

Lav og mosearter er dessuten viktig for å begrense flomskader ved kraftige regnskyll, de kan ta opp og holde på store mengder vann, bremser opp vannet og reduserer erosjon og flomskader. Mose og lav holder og på fuktigheten til øvrig vegetasjon, forsvinner mose og lav forsvinner og vegetasjonen – og med det også dyre- og fugleliv.

**Alt dette vet vi av erfaring – vi har sett hva som skjer i fjellene nord-øst for oss.**

**Inn i forhandlingene forventer vi at følgende punkter må prioriteres:**

**1: Femund reinbeitedistrikt må forholde seg til lovlig beiteområde,**

ved avvik må Statsforvalteren Trøndelag eller annen myndighet øyeblikkelig gripe tak i og gjøre slutt på ulovligheter. (viser til Reindriftingslovens § 67, 75, 76, 78, 79)  
Det må arbeides for en videreføring av sperregjerdet i Tufsingdalen langs hele beitegrensen om ingen andre tiltak hjelper, dette gir en betydelig reduksjon i tid brukt til gjeting og dempe konfliktnivået mellom næringene.

**2: Distriktsgrensen for tamrein skal ikke endres.**

En leieavtale for området skal være tidsbegrenset på antall år og antall måneder hver sesong, antall dyr og avgrensning av området som kan benyttes. Rein skal ikke kunne komme på avveie og blandes med øvrig rein i området, hverken vill eller tam rein.

Vilkårene i Reindriftingslovens Kap. 1 §8 må oppfylles.

Om nødvendig må sperregjerder oppføres på leid areal men dette må skje i samråd med berørte grunneiere.

**Når en eventuell avtale avsluttes skal det ikke inn annen tamrein i området.**

**3: Tamrein kan ikke benytte utmarksarealer der geiter beiter sommerstid**

grunnet stor fare for overføring av parasitter og alvorlige sykdommer. Dersom det er fare for at tamrein trekker inn på geitas beiteområde må et sperregjerde som verner utmarksbeitet for geit oppføres.

Eventuelle sperregjerder må oppføres i samråd med berørt(e) grunneier(e).

**4: Utøvelse av både storvilt-, småvilt- og fugle-jakt bør skje uhindret**

innenfor fastsatte jakttider. Risiko for tapte jaktinntekter om jakt må avsluttes må dekkes gjennom leieavtalen.

Øvrig friluftsliv må og i størst mulig grad kunne opprettholdes som i dag.

**5: Reinbeite i områder der barskog er i ferd med å reetableres må begrenses.**

Risiko for skader på barskog må dekkes gjennom leieavtalen. Ekstraordinære skader på barskog skal takseres og erstattes utover leieavtale som eget punkt i avtalen.

PEFC-standarden kravpunkt 7 skal i utgangspunktet ikke gjelde for områder utenfor etablert reinbeitedistrikt, men om vi pålegges å forholde oss til dette grunnet en inngått leieavtale, må det gis kompensasjon for kostnader ved merarbeid og eventuelle restriksjoner som vil bli satt med tanke på skogbruk. Tenker da spesielt på dagens regelverk i PEFC og FSC og kommende regelmessige revideringer.

**6: Fastsatt pris for leie av vinterbeiteområdet må være på et nivå som grunneiere kan akseptere.**

Det må og tas høyde for begrensninger i vårt friluftsliv, skader på barskog, tapte inntekter fra kraftproduksjon, mulig overføring av parasitter og smittsomme sykdommer til både husdyr og vilt, reduserte jakttider og risiko for beiteskader på inn- og utmark med de konsekvenser dette får.

Staten har allerede vist hvor mye tapt vinterbeite på Fosen er verdt og da bør leieprisen gjenspeile dette også her. Vinterbeitet i fjellet her er dessuten betydelig bedre enn vinterbeitet på Fosen.

**Om vinterbeite for tamrein fra Fosen prioriteres foran en eventuell kraftutbygging i området må prisen for leie av areal tilsvare tapte kraftinntekter til grunneiere og kommune.**

**Økonomiske tap de to geitbesetningene i vårt område er påført som følge av ulovlig reinbeite på våre arealer må kompenseres.** Tapene til besetningen som ble tvunget til avvikling er grundig dokumentert, disse opplysningene er tilgjengelige hos Norges Bondelag – juridisk avdeling.

Det har i lang tid vært fokus på overgrep som ble begått mot samisk reindrift i forbindelse med vindkraftutbyggingen på Fosen.

**Men – det er og begått grove overgrep i mange tiår mot oss grunneiere og landbruket her - gjennom reindriften og forvaltningens manglende vilje til å respektere etablerte beitegrenser,** som blant annet har ført til avvikling av gårdsdrift. Forskjellen er at for reindriftssamene på Fosen utbetales det årlige erstatningsbeløp i millionklassen, her har det ikke blitt utbetalt erstatning eller omstillingsmidler av noe slag. Hverken fra reindriften, forvaltningen eller staten.

**Slik forskjellsbehandling mellom næringer kan hverken vi eller storsamfunnet akseptere.**

Det er heller ikke mulig å føre og vinne fram i en erstatningssak mot reindrift eller forvaltning, dette er forsøkt men det er umulig å få en endelig domsslutning som sier at grunneiere/landbruket skal få dekt sine tap tross grundig dokumentasjon. Det er derfor ingen i dag som våger å føre en erstatningssak for retten, den økonomiske risikoen er alt for høy.

Med hilsen

Kvilvangen Søndre

Kvilvangen Nordre

Holden Gård

Jan Kvilvang

Jon Rune Bakken

Øyvind Christensen

## Bibliografi

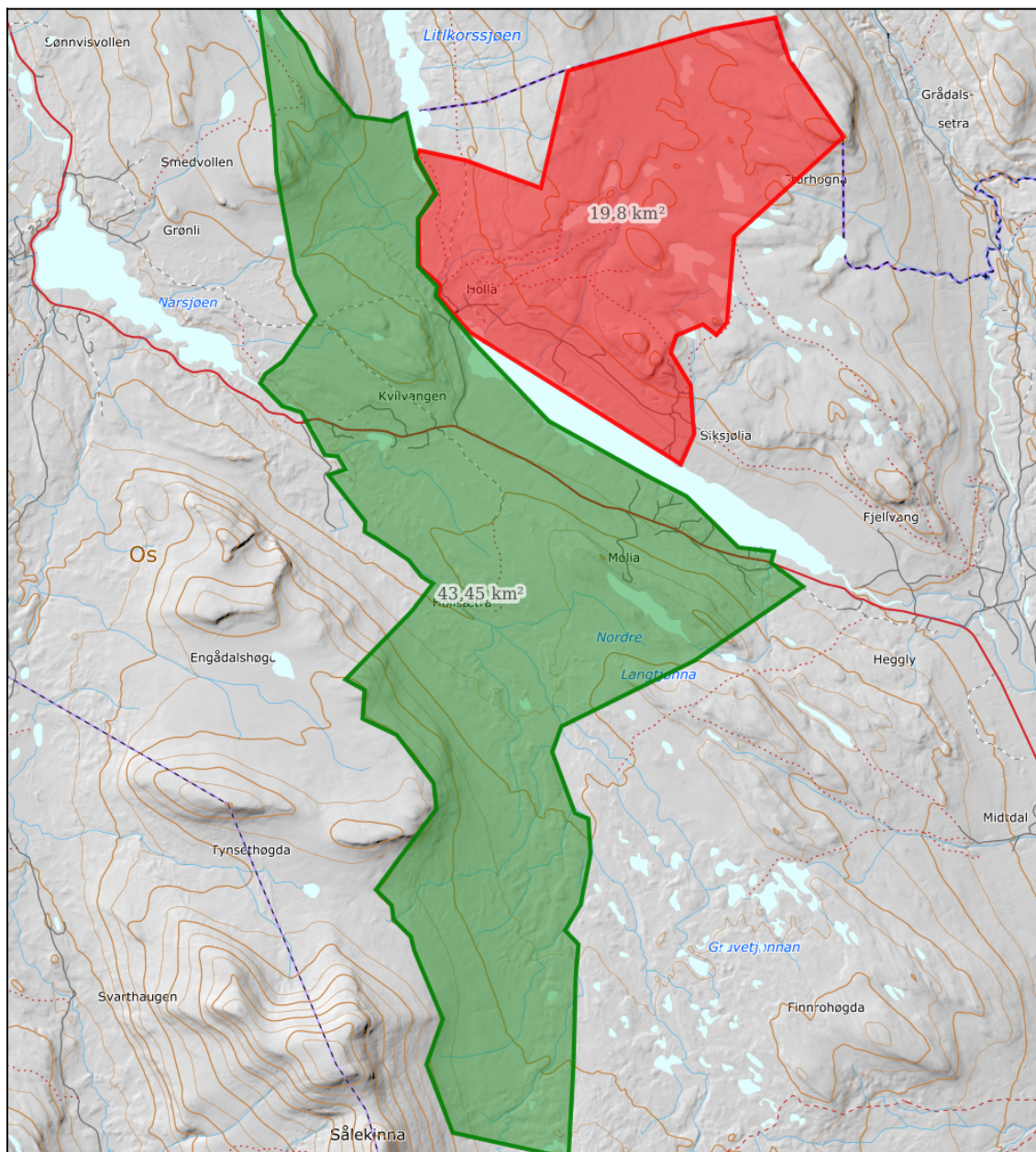
Nilsen, A. (2021, November 26). *Norsk Veterinær Tidsskrift*. Hentet fra Mark på Hjernen: [https://nvt.vetnett.no/journal/2022/2/m-992/Mark\\_på\\_hjernen](https://nvt.vetnett.no/journal/2022/2/m-992/Mark_på_hjernen)

Veterinærinstituttet. (2019, 01 16). *Veternærinstituttet.no*. Hentet fra Hjernermark: <https://www.vetinst.no/sykdom-og-agens/hjernermark-elaphostrongylose>

Vedlegg:

- Kart som i grove trekk viser arealene vi eier, både innenfor og utenfor reinbeitedistriktet.  
Rødt felt i kartet: privat eiendom innenfor distriktsgrense som vi (med flere) eier.  
Grønt felt i kartet: Våre samlede eiendommer utenfor distriktsgrens for tamrein.

- Helseovervåkningsprogrammet for hjortevilt og moskus (HOP) 2019  
[https://www.vetinst.no/rapporter-og-publikasjoner/rapporter/2020/helseovervakingsprogrammet-for-hjortevilt-og-moskus-hop-2019/\\_attachment/inline/e7a1e532-debb-4752-856e-45e5141d285e:5e96b2734e06038f3d548edc8f5048ef42ae3396/2020\\_4\\_HOP%20for%20hjortevilt%20og%20moskus%202019%20KOMPLETT.pdf](https://www.vetinst.no/rapporter-og-publikasjoner/rapporter/2020/helseovervakingsprogrammet-for-hjortevilt-og-moskus-hop-2019/_attachment/inline/e7a1e532-debb-4752-856e-45e5141d285e:5e96b2734e06038f3d548edc8f5048ef42ae3396/2020_4_HOP%20for%20hjortevilt%20og%20moskus%202019%20KOMPLETT.pdf)



0 500 1500m  
 Målestokk 1: 75000 ved A4 utskrift  
 Utskriftsdato: 02.01.2025 21:55  
 Eiendomsdata verifisert: 02.01.2025 21:15

GÅRDSKART 3430-90/7/0  
 Tilknyttede grunneiendommer:  
 90/7/0



Markslag (AR5) 7 klasser		AREALTALL (DEKAR)	
TEGNFORKLARING			
=	Fulldyrka jord	0.0	
5	Overflatedyrka jord	0.0	
6	Innmarksbeite	0.0	0.0
w	Produktiv skog *	0.0	0.0
	Annet markslag	0.0	
	Bebyggd, samf., vann, bre	0.0	0.0
	Ikke kartlagt	0.5	0.5
	Sum	0.5	0.5

\* Produktiv skog er skog på fastmark og myr med skogbonitet lav eller bedre.

Kartet viser valgt type gårdskart for eiendommen man har søkt på. I tillegg vises bakgrunnskart for gjenkjennelse. Arealstatistikken viser arealer i dekar for alle teiger på eiendommen. Det kan forekomme avrundingsforskjeller i arealtallene.

Ajournføringsbehov meldes til kommunen.

- Arealressursgrenser
- Eiendomsgrenser
- Driftssenterpunkt