

Fiskeri og Kystdepartementet
Postboks 8118 Dep
0032 Oslo

Tilsvaret til Fiskeri og Kystdepartementets: «Høring av forslag om videreutvikling av produksjonsreguleringssystemet (MTB)» publisert 11.10.2013

Fiskeri og Kystdepartementets (FKD) høringsnotat:

I korte trekk ber FKD om tilbakemelding på følgende alternativer:

1. *0-alternativet. Dagens ordning beholdes*
2. *Innføring av rullerende gjennomsnittlig MTB med samme størrelse på tillatelses-MTB som i dag*
3. *Innføring av rullerende gjennomsnittlig MTB med reduksjon i tillatelses-MTB som tilsvarer antatt økning i potensiell produksjon, for eksempel 5 %*
4. *Valgfritt for enkeltaktører om de vil fortsette med dagens ordning eller gå over til rullerende gjennomsnittlig MTB med reduksjon i tillatelses-MTB på for eksempel 5 %*

I høringsnotatet om rullerende MTB uttaler FKD følgende rundt FORMÅLET:

«Formålet med høringsforslaget er å bidra til en mer industriell og markedsrettet produksjon i lakse- og ørretoppdrettsnæringen som er preget av store sesongmessige svingninger. Forslaget går ut på å gjøre systemet for Maksimalt Tillatt Biomasse (MTB), som regulerer produksjonskapasiteten i havbruksnæringen, mer fleksibelt på tillatelsesnivå for innehavere av matfisktillatelse til oppdrett av laks, ørret og regnbueørret.»

Lerøy Seafood Group ASA (LSG) er enige med Fiskeridepartementet om at dagens MTB system er modent for endring og at endringen må hensynta næringens behov for markedstilpasning og industriell utvikling.

Andre vurderinger/uttalelser tilknyttet MTB-regimet

MTB-regimet har vært til vurdering i flere sammenhenger de senere år:

FHL sin generalforsamling vedtok allerede i 2010 at FHL skulle arbeide for en «gjennomsnittlig» MTB. I vedtaket fra generalforsamlingen het det blant annet: **«Utvalget mener også at en slik endring vil føre til at slaktingen i større grad kan styres ut fra markedsmessige vurderinger og vil fremme mulighet for bearbeiding.»**

Høsten 2012 nedsatte Fiskeri og Kystdepartementet en arbeidsgruppe med mandat om å utrede mulige måter å videreutvikle MTB-regimet på. Den leverte sin rapport i desember 2012. **Arbeidsgruppen gikk inn for «rullerende gjennomsnittlig» MTB som framtidig produksjonsregulering.** Gruppen som var bredt sammensatt fra havbruksnæringen konkluderte blant annet med at **en «gjennomsnittlig rullerende» MTB blant annet vil bidra til en mer industriell og markedsrettet produksjon.**

Kort om Lerøy Seafood Group

LSG er Norges nest største havbrukselskap, med en betydelig industriell aktivitet i Norge. Selskapet er globalt i sin salg- og markedsføringsaktivitet, men lokalt i sin havbruksproduksjon. Selskapet har over 1500 medarbeidere i mer enn 50 kommuner i Norge. I tillegg til fem slakterier, har LSG allerede i dag en stor videreforedlingsaktivitet i Norge med mer enn 500 ansatte. Konsernet har sterk tro på at det er mulig å videreutvikle denne videre. Et eksempel på en slik investering er Lerøy Fossen, i Osterøy kommune (122

ansatte før utbygging), hvor videreforedlingskapasiteten i disse dager doubles. Lerøy Fossen var allerede før utbygging Norges største røykeri for laksefisk.

LSG vil underbygge og øke sine investeringer i videreforedlingskapasitet i Norge, og forbli en stor stabil arbeidsgiver langs hele norske kysten. I økende grad opplever imidlertid selskapet at dagens MTB regime gir uforsvarlig store sesongmessige variasjoner i uttaksvolum av laks. Dette er en betydelig utfordring både fordi etterspørselen etter laks ikke lengre har et klart sesongmønster, men ikke minst fordi det er utfordrende å skape stabile arbeidsplasser året rundt. Et jevnere uttaksmønster av laks er en forutsetning for å opprettholde og øke investeringer i videreforedlingsaktiviteten i Norge.

Bakgrunnen for Lerøy Seafood Group ASA sitt syn

Lerøy Seafood Group ASA mener at tiden nå er moden for å videreutvikle MTB-ordningen for å sikre formålet i FKD sitt høringsnotat.

MTB-systemet som ble innført i 2005 erstattet et lite hensiktsmessig reguleringsregime og har muliggjort en svært god utvikling i næringen. **Norge hadde gått glipp av store årlige eksportinntekter samt umuliggjort enorme investeringer i kystnære strøk om ikke nasjonale politiske myndigheter den gangen hadde endret regelverket og innført det vi i dag kjenner som MTB-regulering.** Vi er takknemlige for det gode politiske håndverket som ble utøvd den gangen.

Næringen har under dette regimet kunnet utvikle seg til igjen være ledende i verden. Vi tillater oss å minne om at det også den gang var kritiske røster til å gjøre endringer. Behovet for endring i MTB-systemet slik vi kjenner det i dag er særlig påkrevd ettersom svakhetene med dagens system kommer til «overflaten» nå når aktørene i stor grad er i ferd med å ha en produksjon som nærmer seg full MTB-utnyttelse. Ved full utnyttelse av MTB-grensene i systemet, slik det er innrettet i dag, er aktørene fratatt mulighetene til industriell utvikling og normalt markedsarbeid. Skal man få en utvikling i tråd med formålet i høringsnotatet, *bidra til en mer industriell og markedsrettet produksjon i lakse- og ørretproduksjonen, må myndighetene etablere regulatoriske rammevilkår som samsvarer med de naturgitte rammevilkårene for produksjon av laks og ørret.* Dette innebærer i klartekst at produsentene må kunne ha et større varelager i sjø i andre halvår enn første halvår. Dette selvsagt forklart med det faktum at det vesentligste av produksjonen naturlig nok skjer i andre halvår.

Skal den industrielle utviklingen fortsette, herunder dekke behovet for råstoff til videreforedlingsindustrien hele året, er vi avhengige av å kunne utnytte det produksjonspotensialet som er i havet i andre halvår. Industriell utvikling og sysselsetting forutsetter jevn drift gjennom året. Det er trist om regulatoriske forhold skulle undergrave muligheten for industriell aktivitet i årene som kommer.

Markedet etterspør i dag mer fersk fisk enn vi klarer å levere, det underbygger store fremtidige muligheter for utvikling av norsk industri. Underdekning av etterspørselen kommer særlig sterkt frem i første halvår. Det er et faktum at verdens kunder etterspør produktet hele året. Dersom vi svikter våre kunder i første halvår vil det være stor sannsynlighet for at vi ødelegger næringens vekstmuligheter i årene som kommer. Det har som nevnt tatt mange år å utnytte produksjonspotensialet under dagens regime, nå er vi imidlertid i ferd med å nå det kapasitetstaket som dagens ordning gir. Skal vi unngå å ødelegge den gode markedsutviklingen er det påkrevd med justeringer av produksjonsreguleringen. Kundernes etterspørsel etter produktet er i liten grad sesong-preget slik vår produksjonssyklus er.

Den fleksibiliteten som muligheten til økt stående biomasse i den tiden av året der største delen av produksjonen skjer er avgjørende viktig for at vi skal kunne utnytte den store fordelen havbruksnæringen har gjennom å kunne levere fersk fisk hver dag hele året.

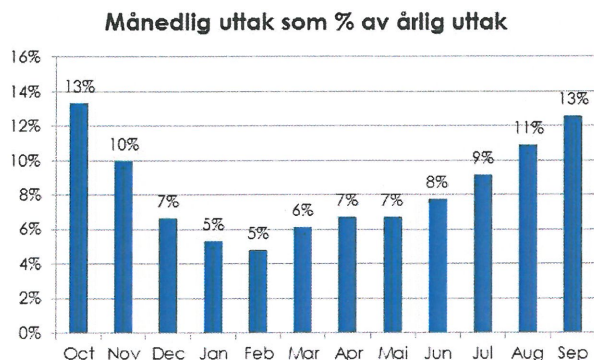
Med en videre vekst i næringen under dagens MTB-regime (fast MTB-grense uten hensyn til produksjonssyklus) vil dette systemet kunne bidra til en svært negativ trend med økende ubalanse, gjennom året, mellom tilbud og etterspørsel. Dette som følge av at en stadig større andel av

produksjonen må leveres til markedet om høsten når tilveksten er størst. Det er ingen direkte sammenheng mellom næringens beste produksjonsperioder og markedets etterspørsel.

En rullerende gjennomsnittlig MTB vil gi aktørene fleksibilitet gjennom «levendelagring» av deler av høstens produksjon for så å forsyne markedet med denne produksjonen inn i første halvår.

Vedlagt graf viser med tydelighet fra et praktisk eksempel hvorfor dagens regime må videreutvikles:

Uttaksmønster i dagens MTB regime



- Grafen illustrerer uttaksmønster per måned som % av årlig uttaket i en av LSG's regioner
- Uttaksmønsteret gir
 - Store utfordringer for stabil sysselsetting gjennom året for landbasert industri
 - Store utfordringer i forhold til markedets etterspørselsmønster som ikke har betydelig sesongsvingninger
 - Store utfordringer i forhold til nyinvesteringer, da nyinvesteringer må skaleres til maksimalt volum, og må stå "tomt" deler av året

Rullerende gjennomsnittlig MTB vil altså også i større grad ivareta den enkelte bedrifts løpende behov for fleksibilitet med hensyn til valg av slaktetidspunkt gjennom året.

Oppsummert, næringen trenger markedsorientering og forutsigbarhet:

Markedsorientering:

En rullerende gjennomsnittlig MTB er først og fremst et verktøy for markedsorientering. Dagens MTB ordning har skapt rom for vekst, men gir ved full utnyttelse IKKE nødvendig rom for markedstilpasning og videreforedling. Et nytt, videreutviklet MTB-regime må hensynta dette misforholdet. Havbruksnæringen sitt største comparative fortrinn overfor produkter basert på villfanget fisk er produsentens og kundenes muligheter til å planlegge, herunder drive industriell virksomhet HELE året. **Innføring av rullerende gjennomsnittlig MTB vil være en videreutvikling av selve reguleringsmekanismen fra å være en ren produksjonsregulering til å bli et verktøy for markedsorientert produksjonsregulering.** Innføring av rullerende gjennomsnittlig MTB vil også muliggjøre en rasjonell og effektiv måte å regulere fremtidig vekst ved økning av MTB-grensene.

- Etablering av en gjennomsnittlig / rullerende MTB vil gjøre at selskapene selv kan disponere sin produksjonskapasitet til å forsyne markedet hver dag gjennom året og skape en bedre balanse mellom tilbud og etterspørsel.
- Det vil gi aktørene mulighet til å utøve nødvendig verdiskapende markedsarbeid som vil underbygge næringens videre utvikling og konkurranseevne.
- I praksis vil en slik markedsorientert MTB-ordning innebære at aktørene gjennom den beste vekstperioden på høsten kan «lagre» en andelsmessig større del av produksjonen i sjø.
- Gjennomsnittlig rullerende MTB vil også underbygge drift og sysselsetting ved i videreforedlingsanlegg. Jevn råstoff-tilgang gjennom året er en nødvendig forutsetning for sysselsetting og investeringer i videreforedlingsanlegg.

Forutsigbarhet og fremtidig vekst:

Myndighetene og næringsaktørene har en felles interesse i at det nye reguleringsregimet fremmer bærekraftig vekst og industriell utvikling. Skal havbruksnæringen, som er en global, konkurranseutsatt og kapitalkrevende næring, utvikle seg i tråd med intensjonene må den ha forutsigbarhet der det er mulig. LSG deler myndighetene sine ambisjoner om vekst og utvikling i havbruksnæringen. Dette potensialet beskrives godt i rapporten «Verdiskapning basert på produktive hav» fra NTVA og DKNVS (2012), hvor havbruksnæringens potensiale fram til 2050 er utredet. Skal vi som aktør levere i henhold til ambisjonene skylder vi å presisere at dette krever kloke og fremtidsrettede regulatoriske grep. Dersom vi skal utnytte det potensialet som helt klart ligger i næringen må reguleringene endres. Det er derfor svært viktig at innføring av rullerende gjennomsnittlig MTB senere følges opp med en avklaring som også gir aktørene en forutsigbar vekst i MTB-rammene.

Fremtidig verdiskapende vekst FORUTSETTER, av nevnte årsaker, at det først innføres rullerende gjennomsnittlig MTB. Rullerende gjennomsnittlig MTB gir myndighetene et hensiktsmessig verktøy for å sikre fremtidig vekst i de neste ti-årene og kan for eksempel tildeles som en årlig %-vis vekst i MTB nivået.

Havbruksnæringen i Norge vil også i årene som kommer møte sterk konkurranse fra produsenter med aktivitet i andre nasjoner. Norge sin posisjon vil raskt kunne bli svekket om ikke politiske myndigheter sikrer rammevilkår som gir grunnlag for markedsorientering og videre vekst.

Litt om bærekraft:

LSG legger til grunn at havbruksnæringen også i fremtiden skal ha en miljømessig bærekraftig produksjon. Vi er kjent med at enkelte «røster» forfekter at endringer i MTB-regimet ikke er bærekraftig, det tar vi sterkt avstand fra. Krav om bærekraftig produksjon vil være tilstrekkelig regulert av den enkelte lokalitet sin MTB, herunder de verktøy som er gitt myndighetene for å vurdere lokalitetens bæreevne samt fiskehelse og miljøforhold forøvrig. Produksjonen må selvsagt være bærekraftig og innenfor våre krav til miljø, fiskehelse og fiskevelferd. Det er reguleringen knyttet til den enkelte lokalitet som setter den miljømessige grensen for produksjonen.

Kontali Analyse og Sintef Fiskeri og Havbruk leverte på oppdrag fra FKD den 29. august 2013 en «tilleggsutredning» vedrørende endring av MTB regimet. Utredningen gir etter vårt syn en god drøfting rundt ordningen med rullerende gjennomsnittlig MTB og **støtter i stor grad den regjeringsoppnevnte arbeidsgruppens (2012) konklusjoner om at en rullerende MTB vil bidra til en mer industriell og markedsrettet produksjon.** I kapittelet hvor Kontali Analyse og Sintef drøfter konsekvensen av en økt biomasse gjennom høstmånedene skriver de bl.a. (sitat): *«en økt mengde laks i utgangspunktet kan medføre økt risiko med hensyn til lakselus og sykdom, men at rutiner og strategier i næringen vil ha større betydning for risiko enn den økning i stående biomasse som kan forventes med forslaget».*

Biologisk risiko må vurderes og håndteres gjennom gode rutiner og strategier utviklet av hvert enkelt selskap, næringen og myndighetene i fellesskap. Uavhengig av fremtidige reguleringsmodeller må underliggende strategier og tiltak basert på omforente miljøindikatorer uansett være grunnleggende. Vi er kjent med at det er noen som, i sin argumentasjon mot endring i reguleringene, hevder at enkeltaktører vil tilpasse seg de foreslåtte reguleringene ved å konsentrere slakteprofilen sin til det ekstreme, uavhengig av markedet. Denne type utilsiktede virkninger kan eventuelt fjernes ved at man setter en %-andelsmessig grense for hvor stor andel av stående biomasse man kan ha ved maksimum kapasitetsutnyttelse. Aktører med industrielle interesser og markedsforståelse vil selvsagt ikke ha interesse av en produksjonstilpasning som ødelegger grunnlaget for industriell virksomhet og verdiskapende markedsarbeid. Etter vår oppfatning vil derfor ikke en slik ekstraregulering være nødvendig.

Konklusjon

Lerøy Seafood Group ASA støtter **alternativ 2** i høringsutkastet fra FKD. **Vi mener at en rullerende MTB vil gi det beste grunnlaget for optimalisering av produksjonen i en markedsorientert produksjonsstruktur.**

Norsk havbruksnæring er aktør i en global, konkurranseutsatt næring med betydelig risiko. Skal næringen utvikle seg og ta den posisjonen Norske myndigheter har ambisjoner om må reguleringsmekanismene sikre bedret konkurranseevne, herunder vekstmuligheter. Rullerende gjennomsnittlig MTB er et godt verktøy for å regulere fremtidig vekst på en kontrollert måte.

Fremtidig vekst i MTB-grensene innenfor et regime med rullerende gjennomsnittlig MTB, tilpasset miljø og marked, vil gi den norske havbruksnæringen et godt konkurransemessig utgangspunkt. Vekst og forutsigbarhet i regulatoriske rammevilkår vil bidra til å sikre at norsk havbruksnæring ikke taper markedsandeler til konkurrerende havbruksnasjoner.

Ved det tilfellet at departementet har interesse eller behov for ytterlige kommentarer og redegjørelser, er vi selvfølgelig tilgjengelige for det.

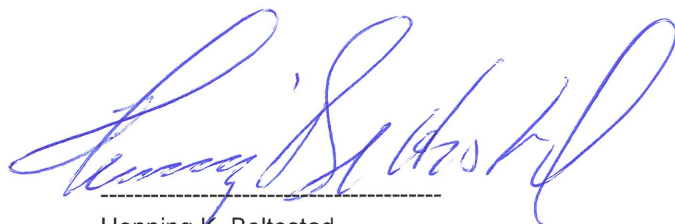
Bergen, 13.01.2013.

For Lerøy Seafood Group ASA

Med vennlig hilsen



Helge Singelstad
Styreleder



Henning K. Beltestad
Konsernleder