



Vår dato: 30.04.2013
Vår ref.: 4020.401/TRI/201000015-16
Vår saksbeh.: Trine Riseth
Deres dato:
Deres ref.: 09/1108
Side 1 av 1

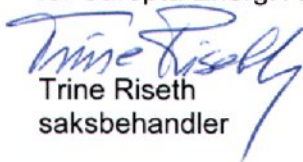
Det kongelige Olje- og energidepartement
Postboks 8148 Dep.
0033 OSLO

Roan vindkraftverk - forslag fra driftsgruppe nord i Fosen reinbeitedistrikt - kommentarer fra Sarepta Energi AS

Det vises til brev fra OED av 4. april 2013, hvor OED ber om Sareptas kommentarer til avbøtende tiltak som Fosen reinbetedistrikt, driftsgruppe Nord, har presentert i forbindelse med konsultasjon med OED.

Vedlagt følger notat fra Sarepta som vurderer fremsatte forslag til avbøtende tiltak.

Med hilsen
for Sarepta Energi AS


Trine Riseth
saksbehandler

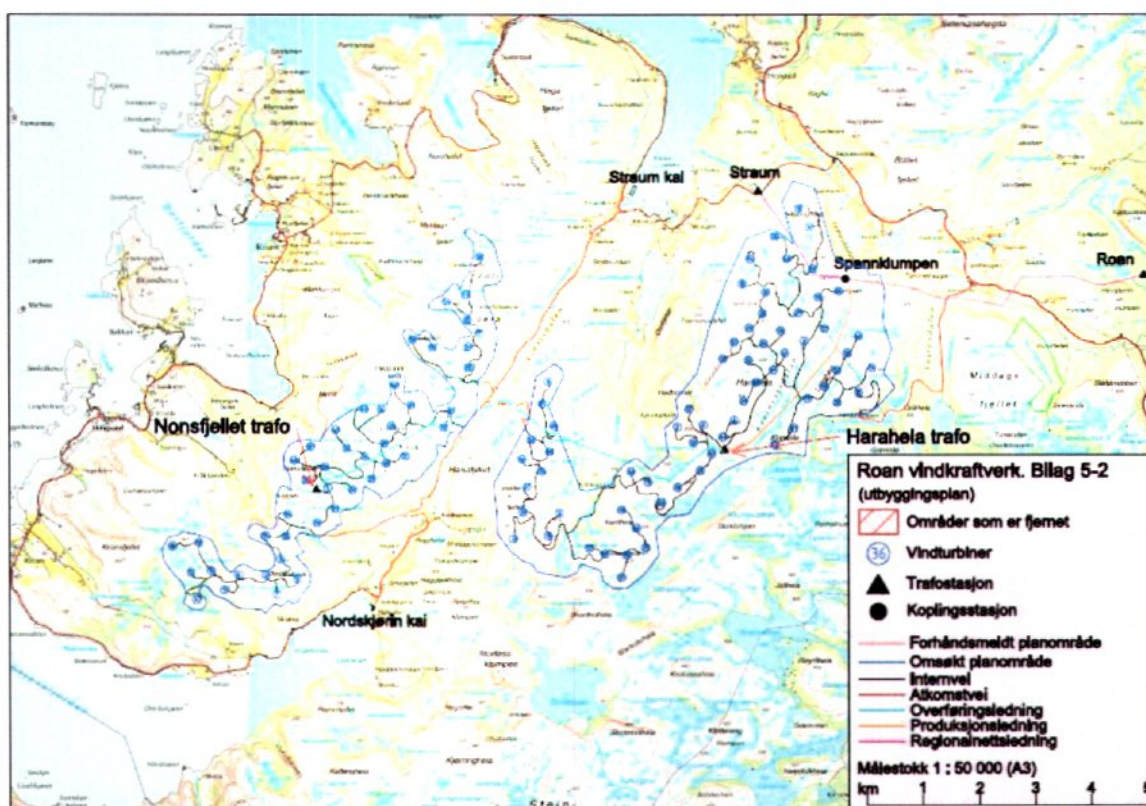
Kopi til:
Inger Marie Malvik, daglig leder Sarepta
Kurt Benonisen, prosjektleder Roan vkv

Vedlegg: 1

Roan vindkraftverk

Kommentarer til forslag fra Fosen rbd, driftsgruppe nord.

Det vises til brev fra OED av 4. april 2013, der driftsgruppe nord kommet med forslag til avbøtende tiltak i tillegg til fjerning av de ti turbinpunktene sørøst i Haraheiadelen (øst for Kvernassdalen). Som grunnlag for driftsgruppens kommentarer, er kart fra konsesjonssøknaden, bilag 5.2, benyttet.

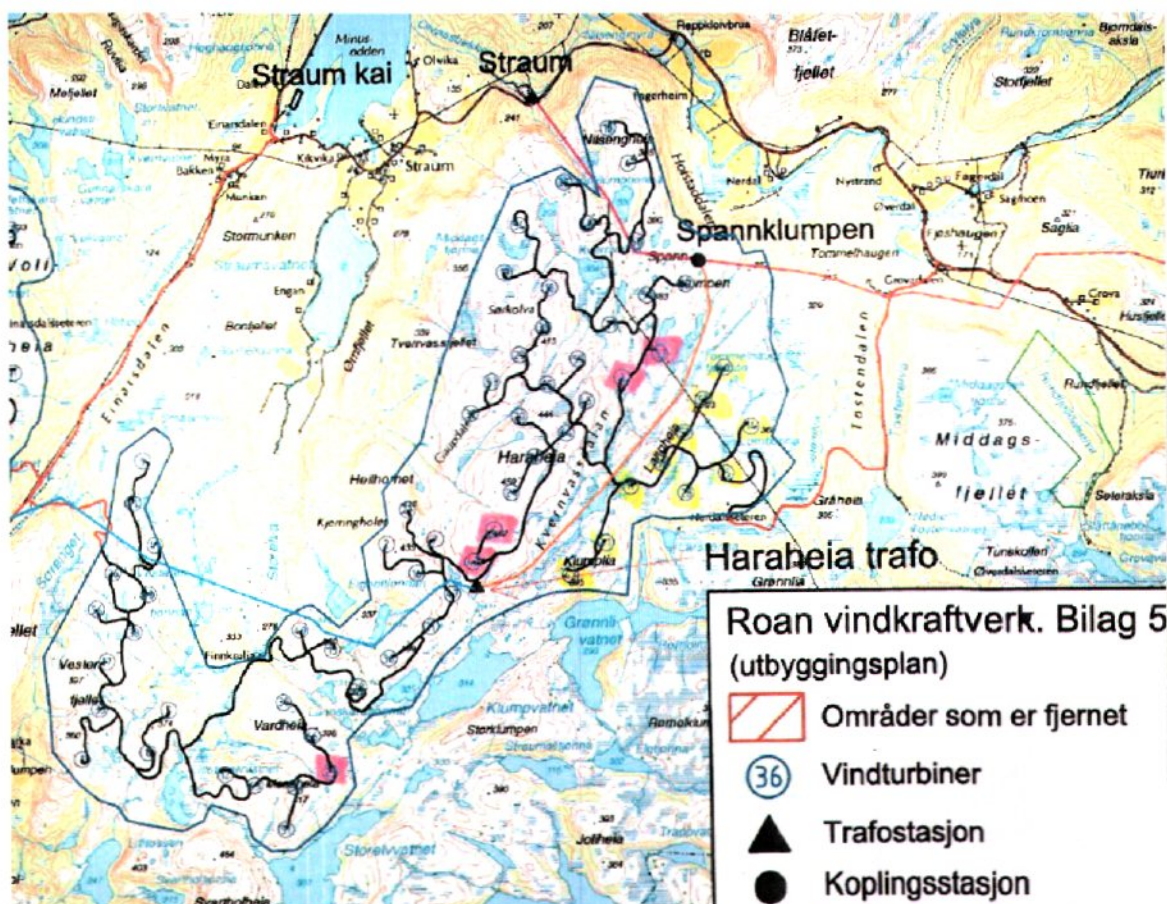


Figur 1 Konsesjonssøkt planområde med 3 MW utlegg.

Sarepta Energi ønsker å kommentere hvert enkelt punkt fra reinbeitedistriktet, og vil i den sammenheng også foreslå egne endringer / tiltak som berører de ulike tema.

1. Fjerning av turbinpunkt 3, 6, 23, 37 og 42 slik disse er markert på bilag 5-2 søknadskart fra Sarepta med skisse med 3 MW turbiner, av hensyn til driving av rein ut og inn av området.

Figur 2 viser området øst for Kvernvasdalen som er foreslått fjernet i en tidlig vurderingsfase (markert med gult på kartet), samt turbiner som reindrifta har foreslått fjernet i tillegg (markert med rosa på kartet).



Figur 2 Konesjonssøkt planområde med turbinutlegg. Gule turbiner: turbiner som er foreslått fjernet tidligere, Rosa turbiner: turbiner som er foreslått fjernet av reindrifta i tillegg til de gule turbinene.

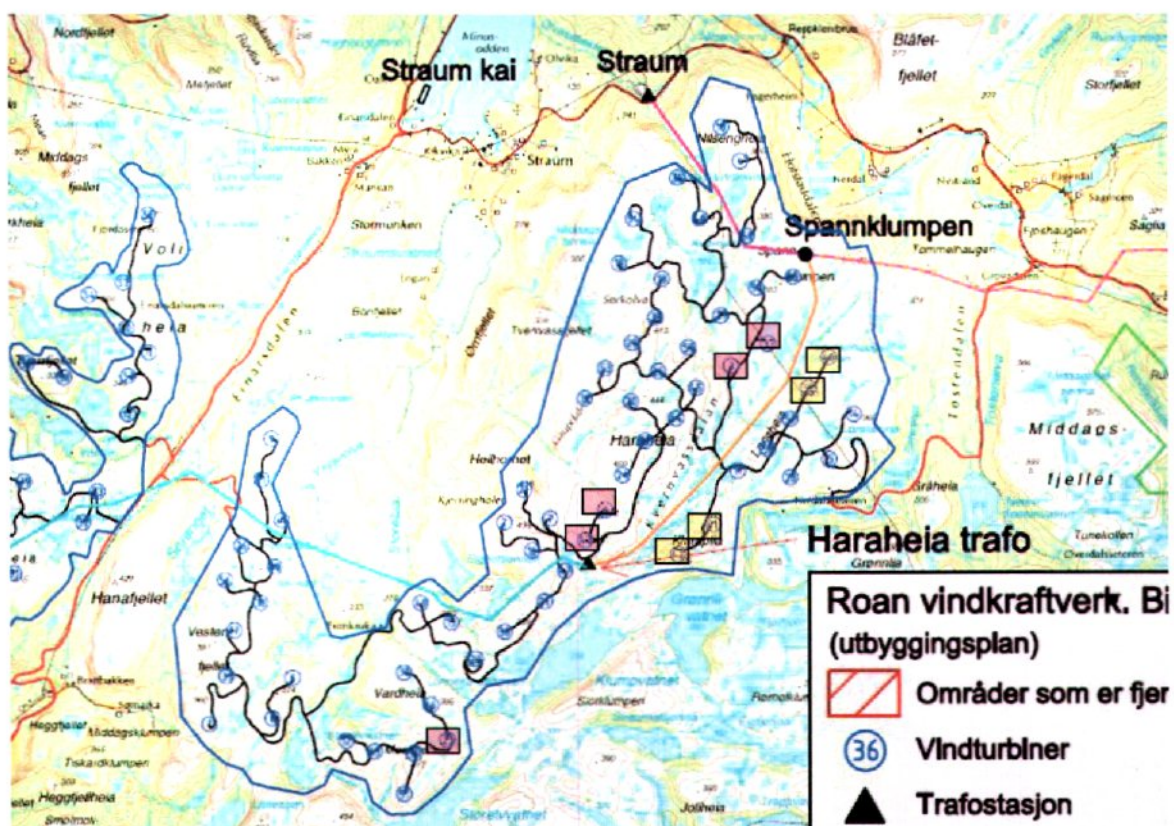
Fjerning av turbinene øst for Kvernvasdalen ble foreslått ut fra vurderingen om at det var de østre områdene som var de viktigste områdene for reindrifta. Videre vurderinger omfattet at det kunne det være et alternativ å erstatte disse turbinene ved å ta inn igjen planområdet på Voliheia (Roan-delen) som ble fjernet fra konsesjonssøkt planområde gjennom konsesjonsvedtaket. Voliheia representerte i søknaden 9 turbiner (3 MW utlegg), se figur 1.

Reindrifta har nå vurdert dette utspillet / forslaget, og har i tillegg kommet med ytterligere innspill til fjerning av turbiner for på denne måten å ivareta viktige områder fri for inngrep og aktivitet. Det argumenteres med at dette er viktig av hensyn til driving av rein ut og inn av området.

Sarepta tolker reindriftas utspill slik at det er Kvernvasdalen som er sentral som et naturlig trekk / led for reindrifta.

Med dette utgangspunktet, med Kvernassdalen i sentrum, ønsker Sarepta å komme med følgende forslag:

- Sarepta beholder noen av turbinene som ligger øst for Kvernassdalen, og som er nært knyttet til adkomstvegen opp fra Tostendalen (se umarkerte turbiner øst for Kvernassdalen på kartet i figur 3). Enkelte turbiner som kan virke forstyrrende for reindrifta fjernes (markert med gult)
 - Produksjonsberegninger viser at området øst for Kvernassdalen er det beste produksjonsområdet med produksjonsvind fra øst / sør-øst
 - Området er lett tilgjengelig idet adkomstvegen krysser området, samtidig som terrengets topografi gjør det lett utbyggbart rent teknisk
 - Det bør her være mulig å beholde 5 - 6 turbiner langs adkomstvegen. Disse turbinene vil få lave infrastrukturkostnader
 - Sarepta kan på denne måten være fleksible til å fjerne / flytte på andre turbiner langs dalføret (i tillegg til de som reindrifta har pekt på – markert rosa på kartet) som evt. kan virke spesielt forstyrrende for driving av reinen, og som ikke gir like god produksjon / har lang og krevende internvei.



Figur 3 Turbinutlegg hentet fra konsesjonssøknaden. Gule turbiner: Sareptas forslag til fjerning av turbiner øst for Kvernassdalen. Rosa turbiner: reindriftas forslag til fjerning av turbiner vest for Kvernassdalen.

Når det gjelder turbinene på Voliheia, er ikke disse de mest attraktive verken når det gjelder produksjon eller etablering. Terrenget er oppstykket og utfordrende, og et "bytte" med turbinene på Haraheia vil utgangspunktet være et dårlig bytte for Sarepta. I tillegg vil en slik flytting ha konsekvenser for andre berørte parter.

2. Justere nettilknytningen herunder transformatoren ved anlegget, for å minimere ulemper for reindriften, for eksempel unngå at kraftledningen går langt ned i Kvernvasdalen.

Dette punktet underbygger sannsynligvis signalet fra reindriften om at Kvernvasdalen er spesielt viktig for driving av reinen. Installasjoner som trafostasjon og luftlinjer nede i dalen vil derfor være lite forenelig med dette ønsket.

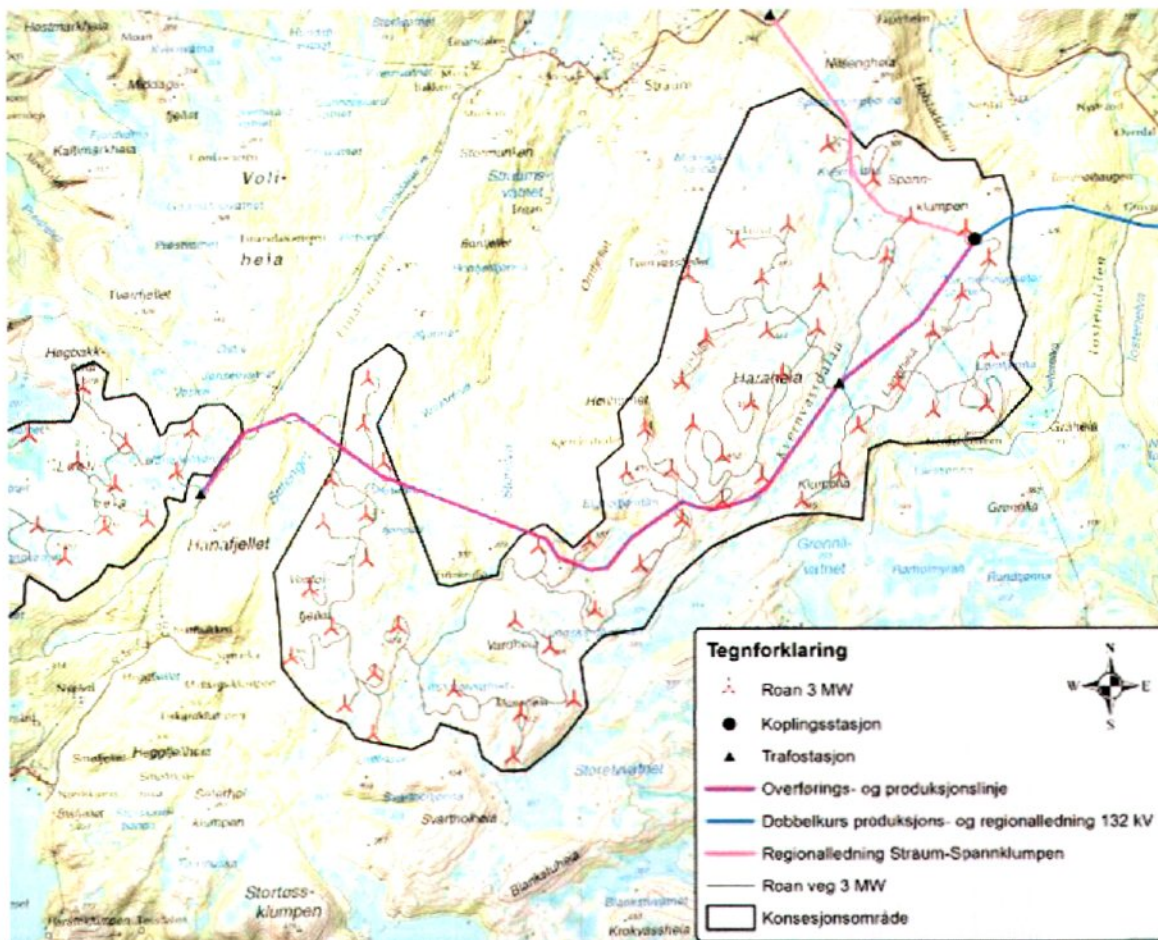
Sarepta har i tiden etter at konsesjonen ble gitt, arbeidet med flere løsninger for både plassering av trafo, koblingsstasjon, ledninger og turbiner innenfor planområdet, se figur 4 som viser siste arbeidstegning. Her ligger bl.a. trafoen i Kvernvasdalen mer i sentrum av dalen sett i forhold til kart fra konsesjonssøknaden.

Trafostasjonen er plassert i Kvernvasdalen først og fremst som følge av at det er her kraftlinjen er planlagt. Kraftlinjen er lagt i Kvernvasdalen på grunn av at dalen gir en avskjerming mot vind, samt reduserer synligheten av linjen. Dalen utgjør dessuten en fin trase for linjen siden den er relativt flat, lite kupert og rett, i tillegg til at man også får en fin avstand til turbinene som befinner seg på begge sider.

Trafostasjonen blir som regel plassert i en vindpark etter følgende kriterier: mest mulig sentralt, nærhet til tilknytningspunkt og avskjerming / lett tilgjengelig område. Alle disse kriteriene er oppnådd med dagens plassering (figur 4).

Plassering av trafo og linje (figur 4) harmoniserer sannsynligvis ikke med reindriften ønsker og presiseringer. Flytting av trafostasjon og dermed linje, vil medføre at begge elementene kommer høyere opp i terrenget. Dermed økes synligheten samtidig som avskjermingen reduseres. Med plassering lengre vest vil traseen for kraftlinjen i større grad gå i sikksakk gjennom parken samt tettere opp til turbinene. Hvis flytting må til, er en østligere plassering å foretrekke, uten at dette har blitt vurdert særlig nøyaktig. Alternativene er uansett ikke teknisk umulig.

Også nærmere plassering av trafo, koblingsstasjon og linje kan vurderes på nytt i samråd med reindriften. En god løsning som begge parter er fornøyde med vil selvfølgelig være viktig for Sarepta og være i tråd med intensjoner om samarbeid synliggjort i søknad og MTA.



Figur 4 Siste utlegg / arbeidstegning for Roan vkv med endringer både knyttet til trafo- og turbinplasseringer (før Sarepta ble forelagt forslag / henstillinger fra reindrifta).

3. Begrense trafikk på adkomstveier i størst mulig grad.

I konsesjonssøknad og konsesjon av 7. juni 2010, er dette temaet behandlet. Vilkår 15 i konsesjonen omtaler bruk av adkomst- og internveier slik:

Konsesjonær skal stenge adkomstvei og internveier for allmenn motorisert ferdsel. Konsesjonær skal avklare bruk av veiene ut over eget behov med Roan kommune, grunneiere og driftsgruppe nord i Fosen reinbeitedistrikt. Dersom det ikke oppnås enighet om bruk av veiene skal konsesjonær legge frem saken til avgjørelse hos NVE.

I forbindelse med utarbeiding av prosjektets MTA (miljø-, transport- og anleggsplan), omtales både transport i anleggstiden og bruk av veiene i driftsfasen med konsesjonssøknad og konsesjon som utgangspunkt. Sarepta vil i begge fasene søke å ha god kontakt med reindrifta slik at nødvendige hensyn kan bli tatt.

4. Fysisk stenge for reintrekk på veien vestover ut av Haraheia

Reindrifta har i flere sammenhenger signalisert behovet for et sperregjerde i området. Omfanget av dette når det gjelder plassering, utforming og kostnader er foreløpig ikke konkretisert. Sarepta antar at et tiltak som dette må avklares med flere parter, dvs. med

flere interessenter og brukere av området. Det er likevel naturlig å forfølge saken og hente inn flere detaljer for på denne måten å få et bedre vurderingsgrunnlag for en konklusjon.

5. Sette opp andre stengsler i samråd med en reindriftssakkyndig

Det vises her til kommentarer under punkt 4. Det er også her behov for ytterligere konkretiseringer i saken før Sarepta kan avgi en uttalelse. Sarepta har likevel ambisjoner om å komme reindriften i møte dersom tiltak kan virke avbøtende for reindriften.

6. Mulig stans i kraftverket dersom det er nødvendig av hensyn til trekk, anslått til maksimalt en dag

Med utgangspunkt i resultater fra forskning på rein og vindkraft, er det ikke dokumentert at forstyrrelser fra vindturbiner påvirker bruken av området nevneverdig. Det er utallige eksempler på at rein beiter uforstyrret innenfor vindkraftverk. Ved spesielle behov vil Sarepta likevel være villige til å legge til rette for reindriften aktivitet dersom dette skulle vise seg å bli nødvendig.

7. Utbygger må dekke følgeskader av utbygging, for eksempel erstatning for skader som rein gjør på dyrket mark.

Det vil være umulig for Sarepta å inngå en avtale med reindriften om å dekke følgekostnader av utbyggingen som antydtes fra reindriften. Det er i dette spørsmålet så mange variabler, at uforutsigbarheten og omfanget av saken vil være uhåndterlig i et evt. erstatningsoppgjør.

8. Utbetaling av erstatninger

Sarepta stiller seg positive til utbetaling av erstatninger som årlige beløp.