

Høringsuttalelse til nasjonal ramme for vindkraft – analyseområde 1 – ved seterlag og grunneiere i Rendalen Østfjell

Seterlag og grunneiere i Rendalen østfjell og deler av Tynset og Tolga østfjell

Dette er en høringsuttalelse fra seterlag og grunneiere i Rendalen østfjell og deler av Tynset- og Tolga østfjell. Området er i sin helhet privateid og utgjør ca. 775 km² jf. kart.

Følgende setersameier og grunneiersammenslutninger inngår i dette området:

Søndre Spekedalen seterlag, Storlegda seterlag, Skjellåvollen seterlag, Møyåvollen seterlag, Haugsetvollen seterlag, Missjøhaugen Øvre seter, Søvollen seterlag, Kjølvollen seterlag, Klettsetra seterlag, Nekkjølen, Joten seter, Neksjølia seter, Nordre Spekedalen, Hårsetvollen Nordre Spekedalen, Kåsa/Klettdalen, Rausjødalen seterlag, Storkletten/Bergesetra, Betet setersameie, Nordlisetra på Betet, Nysetra- Neklia og Gammelsetra på Finstad, Unset grunneierlag, Orvdalen setersameie og Rendalen Elvelag.

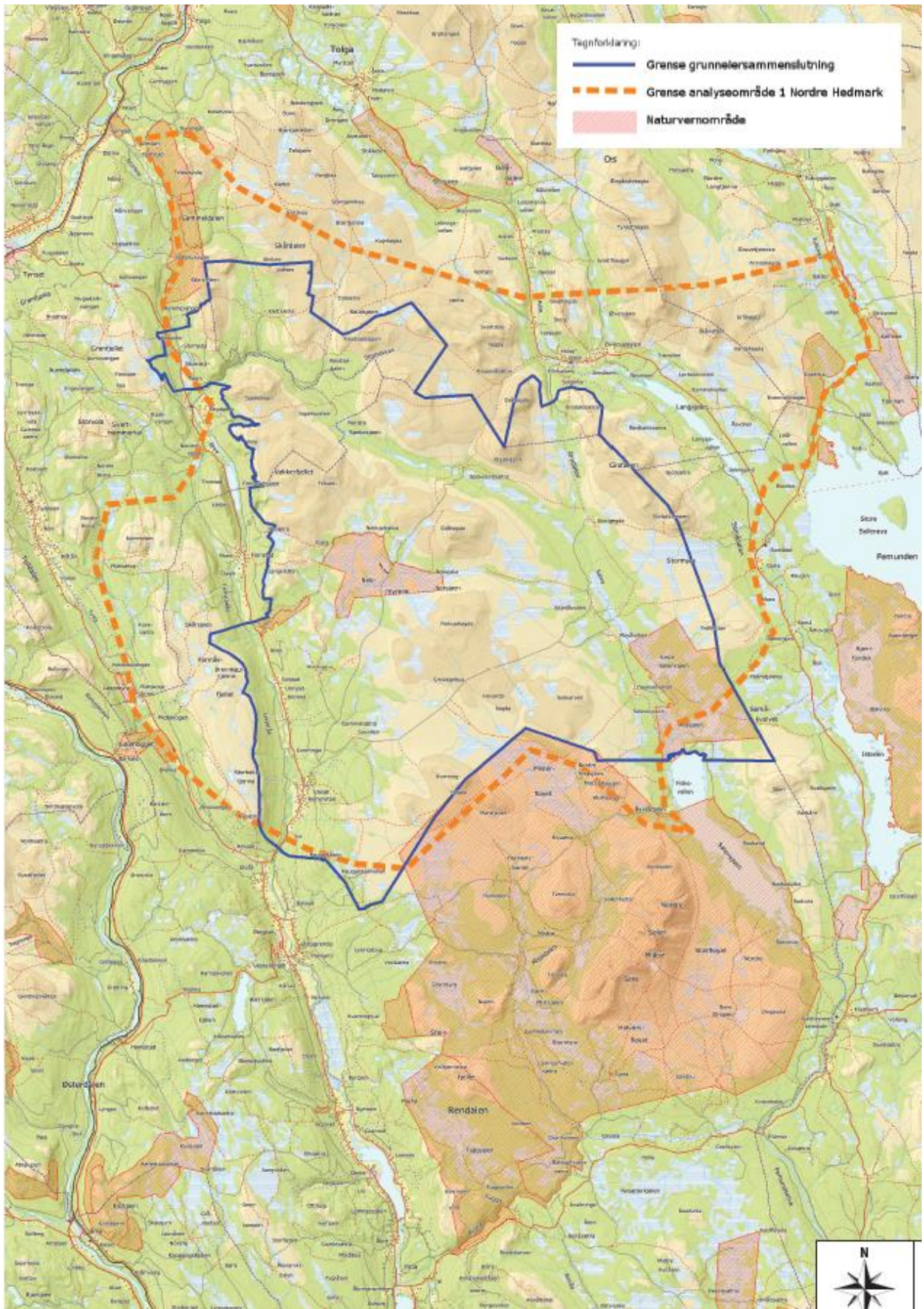
Naturverdier og utmarksbruk, kulturminner og kulturmiljøer

Dette fjellområdet har til alle tider representert viktige utmarksressurser for gårdene i form av jakt, fangst og fiske, utmarksslåtter, seterdrift og utmarksbeite, kullbrenning og tømmerhogst. Det er et særegent fjell- og viddelandskap som er meget godt ivaretatt gjennom generasjoner. Det har til alle tider vært bestrebet en bærekraftig utnyttelse av utmarksressursene og det har ikke vært gjort store inngrep annet enn veinettet inn til setrene. Analyseområde 1 Nordre Hedmark har hele 58 % inngrepsfri natur.

Vinterstid er det enda mer, da veiene ikke brøytes inn i området. Jf. faggrunnlaget til NVE så er store sammenhengende naturområder svært viktige å ivareta. Dette fjellområdet (Rendalen og Tynset - Tolga østfjell) er et stort sammenhengende naturområde med preg av naturlige prosesser, intakte økosystem, lite inngrep og menneskelig påvirkning ut over seterlandskapet i seterdalene. Landskapsrommene er store og åpne og de er dermed ekstra sårbare for inngrep som vil synes langt og i sterk grad vil forringe verdien og opplevelsen av dette landskapet.

Området grenser til Sølen landskapsvernområde i sør og verdensarvområdet Circumferensen i nord. Fjellområdet har blitt brukt til jakt, fangst og fiske siden de første menneskene vandret inn etter isen trakk seg tilbake for 10.000 år siden. Området var ideelt som vinterbeite for villrein og området har en mengde store og sammenhengende fangstsystemer på tvers av hele fjellområdet, og et mangfold av kulturminner knyttet til fangst av elg og rein. Kulturminnene og seterlandskapet med de mange setrene i området har stor historisk verdi og store opplevelsese- og formidlingskvaliteter.

Deler av området er inne i et prosjekt i regi Riksantikvaren og foreslått som KULA områder (Kulturhistoriske landskap av nasjonal interesse). Dette gjelder hele Unsetgrenda og Unsetbrenna og området Sølendalen – Orvdalen – Spekedalen – Rausjødalen. Området er svært rikt på fangstanlegg, har et særegent kulturmiljø fra seterdrift (Rausjødalen meierisameie) og i tillegg er området svært rikt på kulturminner fra kullbrenning på 1700-tallet i forbindelse med Røros Kobberverk. Samiske kulturminner finnes også i området. Flere av setervollene har viktig regional verdi som gjør dem til de mest verneverdige setermiljøene i området. Setrene i området er fra begynnelsen av 1700 tallet og representerer en unik bygningsarv og et seterlandskap som har vært i bruk i over 300 år.



Fjell-landbruket er en svært viktig næring i regionen og setring og utmarksbeite i fjellet har vært og er avgjørende for å drive landbruk. Setrene brukes i dag aktivt til beitebruk av sau, ammeku og seterdrift, organisert gjennom Sølendalen Hamnelag m.fl. Nordre del av analyseområdet er prioritert beiteområde, mens søndre del er definert som områder som er viktige for rovvilt og beitebruk i forvaltningsplan for rovvilt i Hedmark. Utmarksbeite er en svært miljøvennlig ressurs som er med på opprettholde seter- og kulturlandskapet og dermed også viktige biotoper for mange rødliste arter. Området har i dag utfordring med store tap av sau til rovdyr. Utbygging av vindkraft vil medføre ytterligere press på beiteområdene. NVE sitt faggrunnlag i nasjonal ramme er mangelfullt når det gjelder virkinger på landbruk og beiteområder. Spesielt utmarksbeiteressursen kan komme i konflikt med utbygging av vindkraftverk.

Mistravassdraget, Unsetvassdraget og Sølnavassdraget (Femundvassdraget) har sitt utspring i dette området – og er alle verna vassdrag. Nekmyrene naturreservat ligger midt inne i området, hvor det også er viktige myrområder rundt reservatet. Hit kommer det folk fra hele Europa for å kikke på det rike og interessante fuglelivet. I tillegg er Lille Sølensjø naturreservat, Sølna, Orva, Orvsjøen, Speka, Spekesjøene, Neka og Neksjøen viktige våtmarksområder og vannsystem i området.

Forvaltning av jakt og fiskeressursene, friluftsliv, reiseliv og verdiskaping

Seterområdene og fjellet utgjør i dag en viktig og avgjørende ressurs både i form av fjell-landbruk/ utmarksbeite og utleie i form av naturbasert reiseliv, jakt og fiske. I tillegg har setrene viktig fritids – og rekreasjonsverdi. Seterlagene og grunneierne har vært sitt ansvar bevist gjennom god og kunnskapsbasert forvaltning av både utmark- og beiteressursen, skog, jakt og fiske. Det er utarbeidet driftsplaner for Rendalsren, småvilt og storvilt, samt fiske for å sikre en god og bærekraftig forvaltning av ressursene. Det er betydelig verdiskaping i form av utleie av jakt og fiske, utleie av husvære og øvrige ringvirkninger i området. Jakt og fiske betyr også mye for lokalbefolkningen.

Området er kjent for sin meget gode rypebestand og det jaktes rype i hele området. Store deler av området gjennomfører også rypetaksering som bidrar til en bærekraftig forvaltning av rypebestanden. Storviltjakta (elg og hjort) er godt organisert og betyr mye lokalt.

Rendalsren (vinterstamme på ca 2000 dyr) bruker hele Rendalen østfjell, Tolga østfjell og Tynset østfjell, og grenser mot Tolga Østfjell villreinområde. Det kommer jegere fra hele Norge og utlandet som verdsetter jakt her høyt. Analyseområde 1 berører de viktigste områdene for Rendalsren, både helårsbeite, vinterbeite, vårbeite og viktige kalvingsområder. Dette er det arealet innenfor leveområdet til rendalsren som har minst forstyrrelser i dag og er helt avgjørende å ivareta uberørt for å sikre renens leveområde og beitegrunnlag for framtida. Rendalsren er meget viktig for lokalsamfunnet og er sammen med natur og kultur med på å bygge identitet, stolthet og livskvalitet. Fjellet betyr mye for de som bor her og de som besøker området. Renen er symbolet på vårt urørte og flotte fjellområde som vi ønsker å ivareta for framtidige generasjoner.

Området har mange gode fiskevann og attraktive elver som er populære for både sportsfiskere og familieturer. Fiskekort og overnatting selges via Inatur og Fishspot som er en nasjonal plattform for kvalitetsfiske. Unsetåa er blant annet ei meget attraktiv fiskeelv etter ørret og harr i regionen og har fluesone. Ellers er området attraktivt i friluftsliv- og rekreasjonssammenheng både for lokalbefolkning, hyttefolk og besøkende. Padling, fjellturer, bærplukking, jakt og fiske, rideturer, hundekjøring, flotte skiløyper og store urørte vidder for fjellskiturer. Naturbasert og bærekraftig reiseliv er viktig tilleggsnæring for mange og satsingsområde i kommunene. Fjellet og seterdalene er en helt avgjørende faktor for å leve og bo her – og en ressurs som man ønsker å ivareta og forvalte bærekraftig i framtida også, noe som ikke er forenelig med utbygging av vindkraft i området.

Konklusjon

Seterlagene og grunneierne i Rendalen østfjell, deler av Tynset – og Tolga østfjell – jf. kart krever at hele analyseområde 1 Nordre Hedmark tas ut av nasjonal ramme for vindkraft! Dette med bakgrunn i det faglige grunnlaget som foreligger i temarapportene, faglige anbefalinger og at forslaget til nasjonal ramme bryter med alle våre planer, verdier og ønsker for forvaltning av området i framtida.

Det har til alle tider vært en samstemt oppfatning hos grunneiere, store og små, i hele dette området, at det er viktig å ta vare på området særegenhet i et historisk perspektiv. Vi ønsker å fortsette den gode og bærekraftige forvaltningen av det unike og særegne natur- og kulturlandskapet, kulturminnene og kultur- og setermiljøene, vilt- og fiskeressursene som vi har gjort fram til i dag. En utbygging av dette området vil være helt ødeleggende for leveområdet til renstammen, rypebestanden og jakt som næring og rekreasjon, friluftsliv, natur- og kulturbasert turisme og opplevelseskvalitetene i området vil bli sterkt redusert og føre til irreversibel skader. Her har vi sterke røtter og vi er stolte av dette flotte området. Fjellet og utmarka vår er den viktigste grunnen til at mange av oss bor og lever her. Å ivareta dette områdets verdifulle og unike kvaliteter er helt avgjørende for både bolyst og besøksattraktivitet, samt bærekraftig verdiskaping basert på utmarksressursene! Slike områder har en svært stor verdi som er viktig å bevare for framtida jf. FNs miljøpanel (IPBES) sin rapport om naturens tilstand som slår fast at tap av natur er like viktig utfordring som klimaendringene.