

Saksbehandler: Odd-Børge Pedersen
Saksnr.: 2013/48-2/

Saksfremlegg

Utv.saksnr	Utvalg	Møtedato
	Formannskapet	24.01.2013

Saksdokumenter vedlagt:
Saksdokumenter ikke vedlagt:

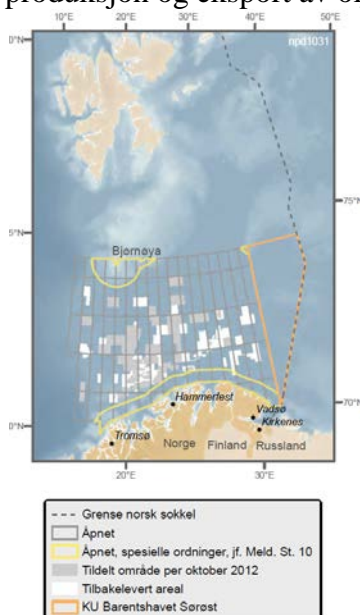
KU åpning for Petroleumsvirksomhet i Barentshavet sørøst

Saken gjelder

Høringsuttalelse fra Hammerfest kommune til Olje- og energidepartementet vedrørende åpningsprosessen av Barentshavet sørøst for petroleumsvirksomhet.

Sakens bakgrunn og fakta

Hammerfest kommune er høringspart når en konsekvensutredning for en åpningsprosess for Barentshavet sørøst skal igangsettes. Havområdet er ca 44 000km² stort og det er anslått et brutto ressurspotensial på mellom 270 og 460 milliarder kroner i olje- og gassreserver i området. Det forventes at området, hvis det blir åpnet, vil bidra til å opprettholde norsk produksjon og eksport av olje og gass fra ca 2030 og utover.



Figur 1-2. Utredningsområdet. Kilde: OD

Rådmannens forslag til uttalelse

Hammerfest kommune ber om at Olje- og Energidepartementet gjennom konsekvensutredning vektlegger følgende forhold ved en åpning for petroleumsvirksomhet i Barentshavet sørøst.

Samfunnsmessige forhold:

- For å sikre at den petroleumsaktiviteten som er forespeilet i Barentshavet kommer ordentlig i gang, bør man fra sentralt hold se på muligheten for å gjennomføre skattemessige insentivprogrammer som sikrer høy petroleumsaktivitet i Barentshavet i årene som kommer.
- For å medvirke til at petroleumsaktiviteten i Barentshavet fører til betydelige ringvirkninger, og samtidig sørge for at verdiskapningspotensialet for kommunene i Finnmark optimaliseres, må de skattemessige insentivene videreføres i tiltakssonen. For ytterligere å medvirke til permanent bosatte arbeidstakere, og på sikt et lokalt rekrutteringsgrunnlag for arbeidskraft til petroleumsindustrien, bør man redusere/fjerne skattemessige pendlerfradrag inn og ut av tiltakssonen.
- For å møte de store utfordringene vedrørende utdanning av kvalifisert personell til petroleumsnæringer, må det avsettes og øremerkes midler til utdanning i relevante yrker i Finnmark fylke.
- Utdanningstilbudet bør i første omgang fortrinnsvis legges til områder i Finnmark der petroleumsindustrien har kapasitet og erfaring til å videreutvikle og heve kompetansen til nåværende og framtidige arbeidstaker til petroleumsindustrien.
- Finnmark har spesielle utfordringer i forhold til avstander innad i fylket. Den spredte bebyggelsen medfører en betydelig merkostnad for å utøve og utvikle det offentlige tjenestetilbudet. For å imøtekomme de utfordringene vi erfaringsmessig vet kommer, må virkemidler til planprosessene for infrastruktur settes til disposisjon og planarbeidet må påbegynnes på et så tidlig tidspunkt som mulig.
- Innseilingen til Polarbase i Hammerfest vil etter utbedring foreslått i NTP være over 900 meter når aktiviteten i Barentshavet sørøst påbegynnes. Dette vil være vesentlig bredere enn det som er beskrevet i høringsdokumentet og medføre at basen er godt egnet til å ta inn større skip.
- Det bør vurderes om det er hensiktsmessig å etablere en mellomlanding -/ fyllingsstasjon for helikoptre på en av riggene som settes i drift i Barentshavet. Dette for å øke aksjonsradius til helikoptrene og derigjennom også øke beredskapssituasjonen i hele Barentshavet.
- Hammerfest lufthavn har Heliport og en regulær helikoptertrafikk som betjener petroleumsnæringen. Dette er ikke nevnt i høringsdokumentet. Lufthavner sør, vest og øst for Hammerfest er medtatt og analysert for å benyttes som lufthavn for helikoptertrafikk. Helikoptertrafikk til og fra Hammerfest lufthavn må også vurderes som base for denne transporten, uavhengig av planene om ny flyplass.
- Forholdet til ulykker er ikke nevnt i oppsummeringen, fokus er på forurensing og lignende. Likevel ser vi for oss at i beredskapssammenheng vil nærheten til sykehus være viktig. Hammerfest har sykehus, flyplass og helikopterbase samt en nærhet til feltene som gjør utrykningstiden kort og må derfor vurderes som lokalisering av helikopterbase som skal ha beredskap også i de østlige områdene av Barentshavet.
- Åpningen av skipstrafikk gjennom nordøstpassasjen har medført økt skipstrafikk og økt behov for beredskap. I 2011 gikk det 5 tankskip til Asia den veien, i 2012 har det så langt gått 46 skip.

Denne trafikkøkningen må fremskrives og vektlegges slik at ressurser til bredskap må gjenspeile en slik økning.

- Dagens kraftsituasjon i Finnmark fylke kan i beste fall beskrives som ustabil og høringsdokumentet bruker som grunnlag i sin analyse at det forutsettes at 420kV er utbygd når toppen av aktivitetsnivået er nådd. Denne forutsetningen vil Hammerfest kommune påpeke at man ikke under noen omstendigheter fraviker da vi ser på dette som en kritisk faktor, og premissgiver, for videre industriell utvikling i Finnmark. I tillegg må en også ta høyde for den lovpålagte elektrifiseringen av installasjoner i Barentshavet.

Miljømessige forhold

- Det må gjennomføres en kartlegging av alt marint biologiske mangfoldet i Barentshavet sørøst. Området representerer store naturverdier i form av fiskerier, sel- og sjøfuglbestander, koraller osv
- Foreta varig utplassering av oljevernustyr, beredskapsbåter annen infrastruktur og mannskap på strategiske steder i nabokommunene til influensområdet
- Etablere faste avtaler med lokale fiskefartøyer (redere), og tilpasse og videreutvikle oljevernustyr til bruk for disse fartøyene
- Utvikle opplæringsprogrammer for frivillige mannskaper, i samarbeid med lokalt IUA/ interkommunal oljevernberedskap for øst Finnmark. Videreutvikle materiell og metoder for strandsanering
- Styrke samarbeidet å inngå avtaler om oljevernberedskap med Kystverket, lokale havnemyndigheter og IUAene i region, å bidra aktivt til nødvendig kompetanseoppbygging
- Gjennomføre hyppige storskala oljevernøvelser innen de aktuelle influensområdene så lenge det pågår oljeutvinning
- Opprette dialog med oppdretts- og reiselivsnæringen i influensområdet

Rådmannens forslag til vedtak:

1. Formannskapet i Hammerfest kommune vedtar Rådmannens forslag til uttalelse vedrørende konsekvensutredning for åpningsprosessen av Barentshavet sørøst for petroleumsaktivitet.