



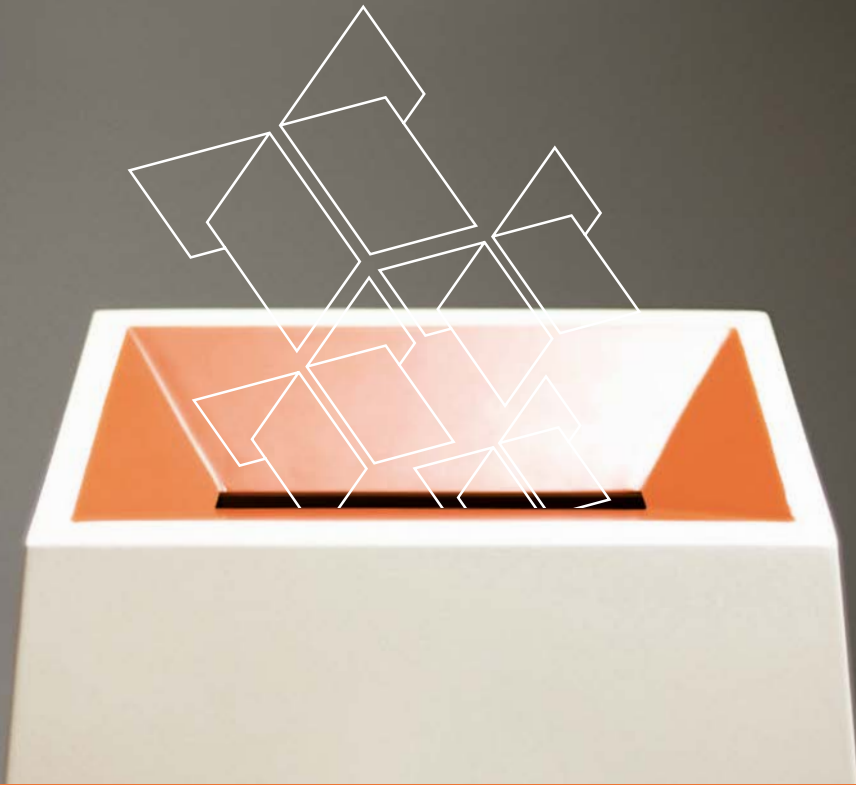
VALG

THÔNG TIN

Tiếng Việt | Vietnamesisk

# Cuộc bầu cử Hội đồng công xã và Hội đồng tỉnh năm 2015

Thông tin quan trọng cho bạn là người sẽ bỏ phiếu



**Ngày bầu cử là 14.09. Nhớ giấy tờ tùy thân!**



Kommunal- og  
moderniseringsdepartementet

# Bầu cử Hội đồng công xã và bầu cử Hội đồng tỉnh năm 2015

Trong cuộc bầu cử này, chúng ta sẽ chọn các đại biểu của Hội đồng công xã và Hội đồng tỉnh.

**Hội đồng công xã** là cơ quan cao nhất của công xã. Nơi đây đưa ra các quyết định đối với những việc thuộc về địa phương như vườn trẻ, bảo nhi, kế hoạch vùng, trường tiểu học và trung học cơ sở, các dịch vụ y tế và chăm sóc, văn hóa và vệ sinh.

**Hội đồng tỉnh** là cơ quan cao nhất của tỉnh. Hội đồng tỉnh đưa ra các quyết định, trong đó có việc giáo dục ở trung học cấp 3, những tình lộ với các chặng đường có bến phà, vận chuyển công cộng tại địa phương và các biện pháp văn hóa.

Tại Oslo có cuộc bầu cử Hội đồng đô thành và bầu cử các Ủy ban quận, nhưng không có bầu Hội đồng tỉnh.

Tại 20 công xã, các thanh niên 16 và 17 tuổi có thể bỏ phiếu trong cuộc bầu cử Hội đồng công xã. Đó là các công xã Austevoll, Eid, Gausdal, Hamar, Horten, Hå, Klæbu, Kautokeino, Kristiansund, Lillesand, Luster, Mandal, Marker, Målselv, Namdalseid, Oppegård, Porsgrunn, Stavanger, Tysfjord và Vadsø.

Chính các việc thuộc về địa phương sẽ tác động nhiều nhất đến đời sống hàng ngày của bạn. Khi bỏ phiếu là bạn tham gia vào việc quyết định những ai sẽ đại diện cho bạn và các quyền lợi của bạn tại Hội đồng công xã và Hội đồng tỉnh.

Trong tập chỉ dẫn này bạn sẽ nhận được thông tin về cách bỏ phiếu.

## Ngày bầu cử là ngày thứ hai 14.09.2015

Nhiều công xã cũng tổ chức bầu cử vào chủ nhật 13.09.  
Công xã nơi bạn cư ngụ sẽ thông báo cho biết cuộc bầu cử kéo dài một hay hai ngày.

## Nhớ đem theo giấy tờ tùy thân khi đi bỏ phiếu!

Luật bầu cử đòi hỏi cử tri lạ phải xuất trình giấy tờ đối với người nhận lá phiếu. Giấy tờ tùy thân có thể là hộ chiếu, bằng lái xe hay thẻ ngân hàng có hình, nhưng bạn cũng có thể dùng một loại giấy tờ khác. Yêu cầu về giấy tờ tùy thân là các loại giấy tờ có tên, ngày sinh và hình của cử tri.

Nếu đang ở trong cơ quan như viện dưỡng lão, bệnh viện hay nhà tù, bạn có thể nhờ một nhân viên tại cơ quan đó xác nhận danh tính của bạn.

## Mọi cử tri sẽ nhận được thẻ cử tri.

Ở mặt trước của thẻ cử tri, bạn sẽ thấy thông tin về địa điểm bỏ phiếu nào bạn đã được ghi danh và giờ mở cửa của địa điểm này trong ngày bầu cử. Bạn không cần thẻ cử tri khi đi bỏ phiếu, nhưng bạn sẽ tiết kiệm thời gian nếu mang theo thẻ này. Thẻ cử tri không có giá trị như giấy tờ tùy thân.

## Ai có thể bỏ phiếu?

- Mọi công dân có quốc tịch Na Uy đã tròn 18 tuổi trong năm 2015, đang hay đã được ghi nhận là cư ngụ tại Na Uy.
- Công dân các nước Bắc Âu đã tròn 18 tuổi trong năm 2015, và đã được ghi nhận là cư ngụ tại Na Uy tính đến 30.06.2015.
- Công dân các nước khác đã tròn 18 tuổi trong năm 2015, và đã được ghi nhận là cư ngụ tại Na Uy liên tục trong ba năm gần đây trước ngày bầu cử.
- Tại 20 công xã, những ai đã tròn 16 tuổi trong năm 2015, có thể bỏ phiếu trong cuộc bầu cử Hội đồng công xã. Họ phải hội đủ các điều kiện về định cư như đã nói ở trên. Xem trang 2, những công xã nào áp dụng điều này.

## Bạn có thể bỏ phiếu lúc nào và ở đâu?

**Trong ngày bầu cử** bạn phải bỏ phiếu tại công xã mà bạn được ghi nhận là nơi bạn cư ngụ tính đến ngày 30.06.2015. Bạn có thể bỏ phiếu tại bất cứ địa điểm bỏ phiếu nào tại công xã nơi bạn cư ngụ.

**Bạn có thể bỏ phiếu trước** từ ngày 01.07 đến hết ngày 11.09 tại bất cứ công xã nào.

Xem hình ở trang kế tiếp cho thấy bạn sẽ bỏ phiếu như thế nào tại công xã nơi bạn cư ngụ.

**Nếu bạn bỏ phiếu ở ngoài công xã của mình**, thì cách thức bỏ phiếu sẽ hơi khác.

Khi đó bạn được phát một lá phiếu có ghi tên các đảng đã được công nhận, mà không có tên các ứng cử viên. Rồi bạn phải gạch chéo hay ghi vào đảng nào /nhóm nào mà bạn muốn bỏ phiếu. Bạn cũng có thể tự đem theo lá phiếu từ công xã của bạn và dùng lá phiếu này nếu bạn muốn bỏ phiếu riêng cho các ứng cử viên. Điều này cũng tương tự nếu bạn bỏ phiếu ở ngoài tỉnh của bạn trong cuộc bầu cử Hội đồng tỉnh.

Nếu bỏ phiếu tại một công xã khác với công xã bạn cư ngụ, một nhân viên bầu cử sẽ đóng dấu vào các lá phiếu trước khi bạn bỏ các lá phiếu vào trong phong thư đựng lá phiếu. Rồi bỏ phong thư này và thẻ cử tri vào một phong thư khác trước khi bỏ vào thùng phiếu. Lá phiếu này sẽ được gửi đến công xã nơi bạn cư ngụ để được kiểm lại và đếm.

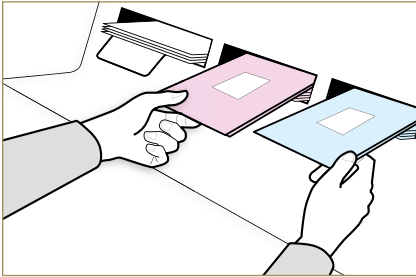
Nếu bị bệnh hoặc không thể đi lại được, bạn có thể xin bỏ phiếu trước ở nhà. Công xã sẽ thông báo về hạn chót để xin.

Công xã sẽ thông báo về các địa điểm bỏ phiếu và giờ mở cửa.

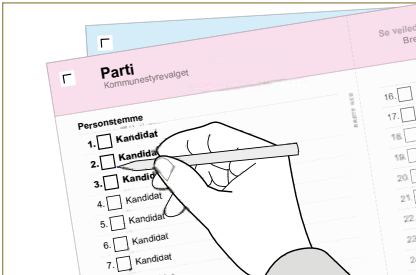
Kể từ tháng tám, bạn cũng có thể tìm thấy các địa điểm bỏ phiếu tại nơi bạn cư ngụ qua điện thoại di động: [www.valglokaler.no](http://www.valglokaler.no)



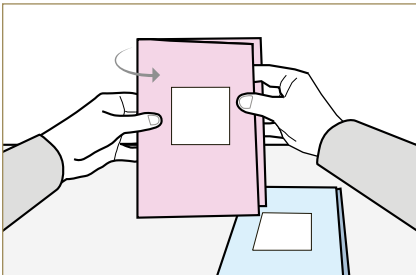
## Bạn sẽ bỏ phiếu như thế nào tại công xã nơi bạn cư ngụ?



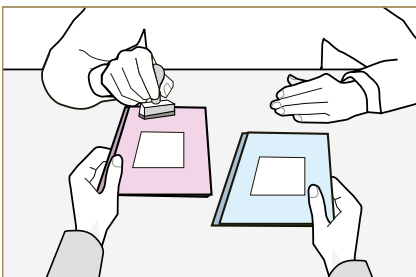
**1)** Lấy các lá phiếu mà bạn sẽ dùng: Một lá phiếu cho cuộc bầu cử Hội đồng công xã và một lá phiếu cho cuộc bầu cử Hội đồng tỉnh.



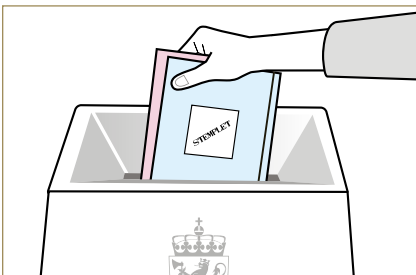
**2)** Thực hiện các thay đổi nếu có trên lá phiếu (xem hướng dẫn ở trang kế tiếp).



**3)** Xếp các lá phiếu lại với tên đảng mà bạn đã bầu vào mặt trong và ô để đóng dấu ra mặt ngoài – khi đó không ai có thể thấy bạn bầu cho đảng nào. Sẽ không dùng phong thư hoặc bao bì nào khác chung quanh các lá phiếu.



**4)** Đi đến nhân viên phòng phiếu để được đóng dấu ở bên ngoài các lá phiếu. Cả hai lá phiếu phải có con dấu mới được công nhận!



**5)** Bỏ các lá phiếu đã được đóng dấu vào thùng phiếu.

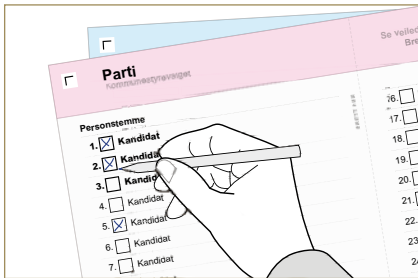
## Bạn sẽ thay đổi lá phiếu bằng cách nào?

Nếu muốn tác động đến các ứng cử viên nào sẽ được chọn, bạn phải bỏ phiếu riêng cho các ứng cử viên đó.

Việc thay đổi trên lá phiếu khi bỏ phiếu riêng cho các ứng cử viên là do bạn quyết định.

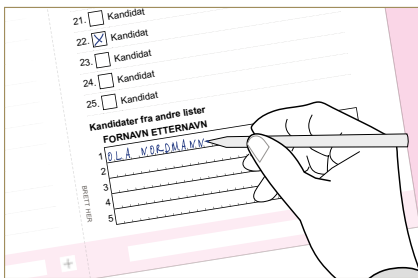
Đừng ngần ngại để thực hiện các thay đổi. Cách thức thực hiện cũng ghi trên lá phiếu. Lá phiếu của bạn không bị bác bỏ dù bạn có làm sai!

### Bạn bỏ phiếu riêng cho các ứng cử viên như thế này:



#### Cuộc bầu cử Hội đồng công xã:

1) Gạch chéo vào ô cạnh tên của các ứng cử viên mà bạn muốn bỏ phiếu. Bạn có thể bỏ phiếu riêng cho nhiều ứng cử viên mà bạn muốn.



2) Viết tên các ứng cử viên từ các đảng khác / nhóm khác trong một ô riêng trên lá phiếu. Trên lá phiếu có ghi số ứng cử viên mà bạn có thể ghi tên.

Hãy lưu ý là nếu bạn bỏ phiếu riêng cho một ứng cử viên thuộc một đảng khác / nhóm khác, thì một lá phiếu được gọi là phiếu liên danh sẽ được chuyển đến đảng đó / nhóm đó.



#### Cuộc bầu cử Hội đồng tỉnh:

Gạch chéo vào ô cạnh tên của các ứng cử viên mà bạn muốn bỏ phiếu. Bạn có thể bỏ phiếu riêng cho nhiều ứng cử viên mà bạn muốn.

## Ai sẽ được chọn?

Trước hết Hội đồng bầu cử sẽ tìm ra các đảng hoặc các nhóm khác nhau được bao nhiêu đại biểu trong cuộc bầu cử Hội đồng công xã và Hội đồng tỉnh. Sau đó Hội đồng bầu cử sẽ đếm số phiếu riêng cho các ứng cử viên để tìm ra các ứng cử viên nào được bầu từ mỗi đảng hay mỗi nhóm.

**Bạn nhận được các thông tin khác trên [www.valg.no](http://www.valg.no)**



Được ấn hành năm 2015 do Bộ Nội vụ và hiện đại hóa  
Cũng có ấn bản này bằng tiếng Na Uy mới, tiếng samisk và mười ngôn ngữ khác

Muốn biết thêm tin tức về cuộc bầu cử này, xin xem trên **[www.valg.no](http://www.valg.no)**

Ấn bản số: H-2344 Tiếng Việt | Vietnamesisk