

Fra: Erik Lundberg [Erik.Lundberg@nhh.no]  
Sendt: 11. juni 2010 10:07  
Til: Postmottak KD  
Kopi: NHH postmottak  
Emne: Høring - Forslag til landsverneplan for Kunnskapsdepartementet -  
Bygninger under Kunnskapsdepartementets ansvarsområde  
Vedlegg: VerneNHH.pdf

<<VerneNHH.pdf>>

Viser til høringsbrev date 23.02.10.

NHH har ingen kommentarer til forslaget til landvernplanen på overordnet nivå.

NHH har heller ikke innvendinger til omfanget av vernet for NHHs bygninger.

Vi benytter imidlertid anledningen til peke på enkelte detaljer som kan justeres når det gjelder beskrivelsen av NHH.

Disse merknadene fremgår av vedlegget.

Hilsen

Erik Lundberg

-----  
? please don't print this e-mail unless you really need to  
-----

Erik Lundberg

Kontorsjef

=====

Norges Handelshøyskole

Administrativ og Teknisk Driftsavdeling( ATD)

Telefon: +47 55 95 92 30

Fax: +47 55 95 95 15

Mobil: +47 95 24 75 94

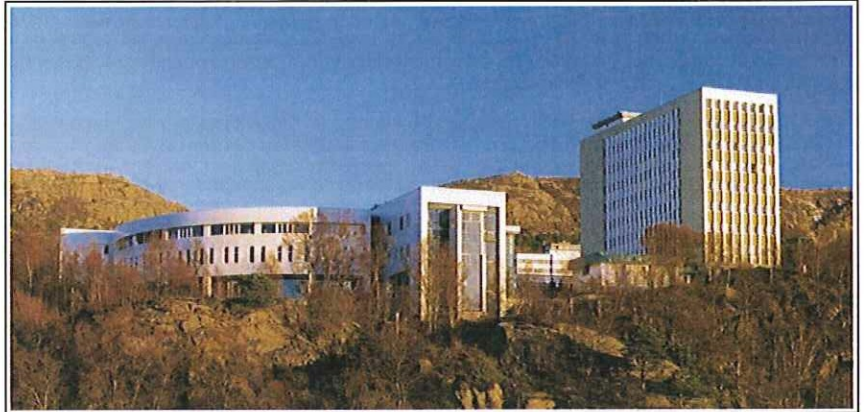
<http://www.nhh.no>

# KOMPLEKS 3408 NORGES HANDELSHØYSKOLE

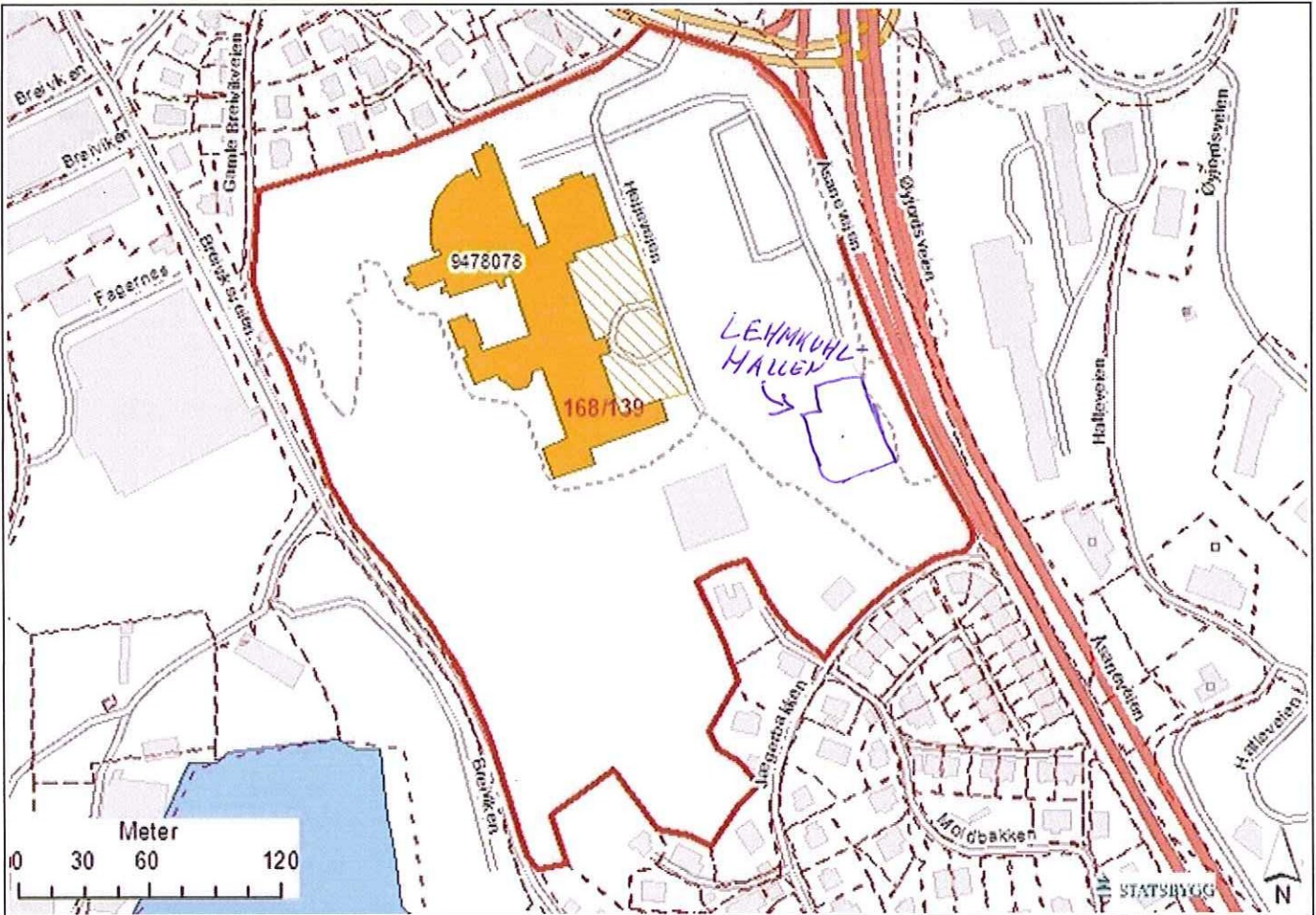


## Bygnings- og eiendomsdata

Fylke: Hordaland  
 Kommune: 1201/Bergen  
 Opprinnelig funksjon:  
 Nåværende funksjon:  
 Foreslått vernekategori: Verneklasse 2, bevaring  
 Totalt antall bygg: 4



Servicebygget og Hovedbygningen, sett fra vest. Opphavsrett: NHH.



Situasjonskart. Opphavsrett: Statsbygg.

## Bygningsoversikt, omfang vern

Byggnr	Byggnavn	Oppført	Verneklasse	Omfang	GAB nr	Gnr/Bnr
10481	HOVEDBYGNING	1961 - 1963	Verneklasse 2, bevaring	Eksteriør/Interiør/Utomhus	9478078	168/139



## KOMPLEKS 3408 NORGES HANDELSHØYSKOLE

### Vern kompleks

Formål:	Hensikten med vernet er å sikre sentrale deler av anlegget fra 1963 som har kulturhistorisk verdi.
Begrunnelse:	Første formålsbygde institusjon for vitenskapelig utdannelse innen handel og økonomi.
Umfang:	Vernet omfatter Instituttblokkens og hovedadkomstens fasader og interiøret i sentralhallens vestlige korridor, slik at preget som landemerke og lokalt symbol på Bergens handelsstand bevares.

### Beskrivelse kulturmiljø

#### NORGES HANDELSHØYSKOLE, BERGEN.

Anlegget ligger i Breiviken, Ytre Sandviken i Bergens nordlige del, nærliggende Europavei 16/39. Det er omkranset av skogklede knauser og har utsikt til Byfjorden mot vest. Tomtens terreng er kupert, med en høyderygge mot øst, et forsenket mellomparti og et platå mot vest. Mot nord grenser tomten mot et småhusområde.

Komplekset består i 2009 av 3 undervisningsbygg: Hovedbygningen (1963), Paviljongen (1974) og Servicebygget (1995), og 1 vaktmesterbolig (1963). Øst for hovedadkomsten i Hovedbygningen ligger et parkanlegg med en stålskulptur (Triloglypt av Palle Pernevi, 1972). Byggets vestre side gir adgang til naturterrenget mot vest, og har en statue av "Høyskolens far", Kristofer Lehmkühl (Ørnulf Barr, 1965) og en statue av "Svæveristen". Derfra fører en gangvei ned til leide lokaler i Merinobygget.

I 1954 begrunnet juryen sitt valg med at vinnerutkastet har en "intim karakter med menneskelige dimensjoner, mens høyblokken som skyter frem mot stupet vil dominere sett fra sjøen og byen. Sett fra byen er utkastet det som utvilsomt vil gi den mest karakteriserte silhuett." Denne tanken blir sett som hovedaspektet ved anlegget i dag. Komplekset blir gjerne beskrevet som markant, fordi det sees tydelig fra innseilingen til Bergen og utsikten fra tomten er enestående. Mange anser NHH-anlegget som et landemerke, som understreker sin rolle som en viktig utdanningsinstitusjon.

I konkurranseprogrammet var det uttrykt et ønske om at "disposisjonen" "ikke er for sterkt fastlåst, men gir mulighet for en viss utvidelse og supplering til dekning av behov en i dag ikke har oversikt over". Juryen mente at et høyhus var nødvendig for å gi en tilfredsstillende løsning. Av deres bemerkninger fremgår det at tilpasning til terrenget og oppnåelse av et "særpreget og trivelig miljø" var viktige kriterier.

Planlegningen av instituttblokk, bibliotek og undervisningsrom skulle være oversiktlig. I instituttblokken skulle de forskjellige avdelingene ha sine kontorer. Korridoren i første etasje ble i 1954 beskrevet både som en promenoar og en trafikkåre, i 2006 blir det skrevet om kommunikasjonslinjer og vrimearealer. Disse begrepene reflekterer handelsstandens karakter der utveksling og mobilitet er viktige egenskaper.

Utvikling av sportslige og sosiale ferdigheter er også konstante momenter i utviklingen av anlegget. I 1954 anså juryen det som viktig at studenten fikk umiddelbar kontakt med terrenget og mulighet for utendørs mosjon av forskjellig art. Da konkurransen ble utlyst, var det planlagt at Bergen kommune skulle bygge et idrettsanlegg i nærheten av høyskolen. I 2001 ble det bygget en idrettshall ved siden av Paviljongen, Lehmkühlhallen, som blir drevet av Studentsamskipnaden i Bergen.

Det var viktig at anlegget kunne brukes til større tilsetninger og fest, uavhengig av undervisningen og studentlivet. Her har det representasjonsmessige satt sitt preg på planlegningen av anlegget. Hovedinngangen skulle for eksempel ikke knyttes til institutt delen. Juryen så for seg at aulaen skulle kunne leies ut. Ca 1963 før åpningen av anlegget, ble et interiør av Gerhard Munthe (ca 1897) donert, overflyttet fra C. Mohrs villa "Stupet" på Fjøsanger og satt inn i et tilbygg til Høyblokken også kalt "Stupet", opprinnelig ment som representasjonslokale.

Foreliggende dokumentasjon viser at utbyggingen av anlegget har hatt som mål å tilpasse seg enten Hovedbygningens språkform (Paviljongen), eller struktur (Servicebygget). Særs viktig har det vært å bevare adkomst, terreng og vegetasjon, noe som antyder utsiktens betydning for brukerne. Paviljongen ble bygget på grunn av plassmangel på 1970-tallet, og inneholder undervisningsrom og kontorer. Servicebygget (1995) inneholder en stor studentkantine, samt bokhandel, bibliotek (med magasiner), lesesaler, auditorium, kollokvierom, pc-rom, ekspedisjon, kontorer, datamaskinrom og teknisk service.



## Eiendomshistorikk

### INSTITUSJONSHISTORIE

- (-1904: Bergens Handelsgymnasium grunnlagt)
- 1909: komité opprettet av Den Norske Handelsstands Fællesforening for etablering av handelshøyskole i Norge, etter modell av tysk Handelshochschule.
- (-1909: åpning av Handelshögskolan i Stockholm.)
- 1915: grunnleggelse av Foreningen til opprettelse av Norges Handelshøyskole i Bergen, ledet av tidl. statsråd Kristofer Lehmkühl.
- 1/6-1917: NHH opprettet ved Statlig vedtak. Tredje næringsrettede høyskolen opprettet siden 1897, etter Landbrukshøyskolen og Norges Tekniske Høyskole (NTH).
- 7/5-1936: Vedtekter fastsatt ved Kongelig resolusjon. Opprinnelig overordnet Industri-, håndverk- og skipsfartsdepartementet.
- September 1936: Høyskolen trår i virksomhet. To-års studier som leder til titulering som Handelskandidat. Årlig opptak på 60 studenter. Faglig stab: 10 ansatte.
- 1938: opprettelse av ett-årig videreutdanning.
- 1946: Handelsdiplomutdanningen utvidet til 3 år.
- 1/1-1948: Endret overordning til Handelsdepartementet.
- 1/1-1953: Endret overordning til Kirke- og Undervisningsdepartementet, nå Kunnskapsdepartementet (2009).
- 1956: tillatelse fra Regjeringen til å tildele doktorgrader.
- 1963: endret tittel fra Handelsdiplom til Siviløkonom. Årlig opptak øket til 200 studenter.

### UTBYGGINGSHISTORIE

- Med forventning om at skolen skulle bli privat hadde Foreningen for NHH i Bergen samlet sammen store pengesummer fra forretningsmiljøet i Bergen for å dekke bygging og oppstart av den nye handelshøyskolen (NHHs nettsider).
- Ca 1918-20 større landområde i Breiviken rett utenfor Bergen sentrum donert av den lokale skipsrederen Haakon J. Wallem. På grunn av økonomisk nedgangstid kunne ikke arkitekt Bredo Greves konkurranseutkast (1922) oppføres. Sprengningsarbeider på tomten var allerede startet.
- NHH har sine lokaler i forskjellige eldre hus på Sydneshaugen i Bergen.
- Oppkjøp av den bergenske forretningsmannen Thorolf Sundts bolig (nå Muséplass 1), i Bergens sentrum. NB: oppkjøp ikke nevnt i St. Meld. nr. 10.
- 1936-63: NHH lokalisert i Thorolf Sundts villa på Muséplass 1.
- Februar-August 1954: arkitektkonkurranse om nybygg for NHH, på den opprinnelige tomten i Breiviken, Ytre Sandviken, Bergens nordlige del. Vinnere var de bergenske arkitektene MNAL Nicolay Brøndmo og Paul Lambach.
- 15/6-1959: oppnevning av byggekomité for høyskolens nybygg i Breiviken.
- Januar - Juni 1961: forsinkelser i utsendelse av anbud. Bygg oppr. planlagt ferdig våren 1964. Endringer i tegningene (høyblokken først redusert, siden utvidet etter behovsutredninger). September 1961: anbud klare, hovedentreprise gitt til byggefirmaet M. Olsen A/S, Bergen.
- 16/10-1961: statsråd Helge Sivertsen markerer byggestart. Markering av NHHs 25-års jubileum.
- Ca 1962-63: representasjonsrommet Stupet, spisesstue i tømmer som stammer fra en villa i samme navn, oppført i 1897 for konsul Conrad Mohr og tegnet av Jens Z. M. Kjølland. Spisesstuen ble dekorert av Gerhard Munthe. Rommet donert av professor Anton Mohr (konsulens sønn). I 1963 var huset i så dårlig stand at det ble revet. Interiøret flyttet og inkorporert i nybygget for penger reist av Foreningen for NHH i Bergen. Inneholder eldre møbler. Nå lokalisert ved et stup.
- 1963: oppføring av vaktmesterbolig, en 2-4 manns bolig i tre (i 2009: utleiebolig for gjesteforelesere).
- 28/10-1963: offentlig innvielse av det nye høyskoleanlegget (nå: Hovedbygningen). En del etterarbeider gjenstår.
- (-1964: oppføring av studenthjemmet Hatleberg, drevet av Studentsamskipnaden i Bergen. Anlegget får karakter som amerikansk campus.)
- 1973-74: oppføring av Paviljongen (undervisningsbygning). Arkitekt Nicolay Brøndmo.
- NHH leier lokaler i Merino-bygget i Breiviksveien.
- 1991: 6 arkitekter invitert til parallelloppdragskonkurranse av Statens bygge- og eiendomsdirektorat. Vunnet av Arcon AS og Paal J. Kahrs Arkitekter AS.
- 1995: oppføring av Servicebygget.
- (-2001: oppføring av idrettshall, Lehmkühlhallen, av Studentsamskipnaden i Bergen.)
- 2005: Nybygg-prosjekt på nåværende parkeringsplass, mot Helleveien. *Oppstart*
- 2006: Statsbygg inviterer til begrenset anbudskonkurranse av et nybygg for undervisning grunnet forlenget undervisningstid og opphør av leieforhold i Merino-bygget i 2010. Planlagt tomt forutsetter riving av Paviljongen.

### KILDER (kronologisk):

- Norges Handelshøyskole, konkurranseutkast, BYGGEKUNST 3 (1922), Bilag: Offentlige arkitektkonkurranser, pp. 3-26.
- Norges Handelshøyskole i Bergen, NORSKE ARKITEKTKONKURRANSER 10 (1954), pp. 1-12.
- ST. MELD. NR. 10, 1972-73, s.157.
- ST. MELD. NR. 10, 2000-01, s.73.
- Olav Harald Jensen og Arnljot Strømme Svendsen, NORGES HANDELSHØYSKOLE FEMTI ÅR. JUBILEUMSKRIFT, Bergen: Norges Handelshøyskole, 1986.
- FERDIGMELDING 491 (1995).
- STATSBYGGs prosjektdokumentasjon (2005-2006).
- Historien til NHH. Vekst og utvikling, www.nhh.no, nedlastet 16/4-2009.
- Kompleksrapport 3375 Universitetsadm. Muséplassen 1, SKE-basen, nedlastet 16/4-2009.
- Endringshistorie for NHH, Norsk samfunnsvitenskapelige datatjeneste (NSD), nedlastet 16/4-2009.
- STATSBYGG, sektorhistorikk (ca 2009).
- Stupet, brosjyre, NHH (udatert).

## Verneverdige bygg

Byggnr: 10481  
 GAB nr: 9478078  
 Navn: HOVEDBYGNING  
 Oppført: 1961 - 1963





## KOMPLEKS 3408 NORGES HANDELSHØYSKOLE

### Utomhusanlegg

Elementnr: 1

Elementnavn: Triologlypt.

Beskrivelse: Stålskulptur av

Palle Pernevi. Avduket i

1972.



TRIOGLYPT

Elementnr: 2

Elementnavn: Parkanlegg ved hovedadkomst.

Beskrivelse: Består av rundkjøring med beplantning, område ved Triptoglypt med basseng og beplantning, område på sørsiden med beplantning.

Bilde?



Servicebygget og Hovedbygningen, sett fra vest. Ophavsrett: NHH.



Flyfoto. Ophavsrett: Bergen Kommune.



Flyfoto, ca 1965. Ophavsrett: NHH.



Hovedinngang/høyblokken. Ophavsrett: NHH.





Park på vestsiden av anlegget. Statue av Kristofer Lehmkuhl, med Byfjorden i bakgrunnen.  
Opphavsrett: Statsbygg.



Kristofer Lehmkuhl av Ørnulf Barr. Avduket 1965  
Opphavsrett: NHH.



Triloglypt, stålskulptur av Palle Pernevi, avduket 1972. Opphavsrett:  
Statsbygg.



"Svæverud". Opphavsrett: Statsbygg.

"SVÆVERISTEN"





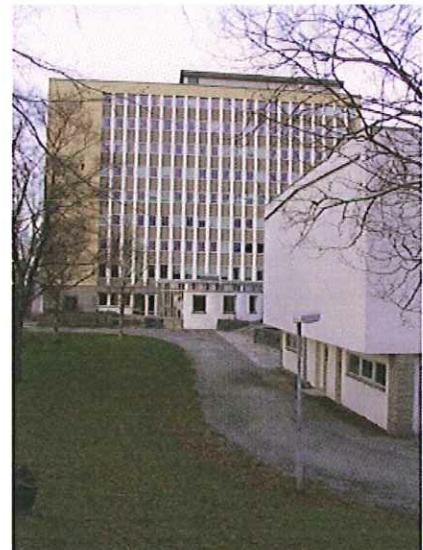
Hovedadkomst sett fra Auditoriefløy. Hovedinngang til høyre, Aula i bakgrunnen. (nb. opprinnelige vinduer i bygg over hovedinngang)  
Opphavsrett: Statsbygg.



Paviljong, sett fra hovedadkomst. Opphavsrett: Statsbygg.



Parkanlegg ved hovedadkomst. Hovedinngang øverst til venstre. Aula i bakgrunnen.  
Opphavsrett: Statsbygg.



Instituttblokken sett fra sør. Dag Coward Auditorium til høyre. Tilbygg ved Instituttblokk i midten.  
Opphavsrett: Statsbygg.



## BYGNING 10481 HOVEDBYGNING

Kompleks 3408 NORGES HANDELSHØYSKOLE

### Sammendrag bygningshistorie

#### BRUKSHISTORIE:

I 2000 ble ventilasjonssystemet til hele anlegget endret, fra mekanisk ventilasjon til air condition.

#### SENTRALHALLEN:

1954, juryens kommentar: Korridor i 1. etasje med utsikt mot vest, skal gi oversiktlig adgang til de forskjellige enhetene: instituttfløy, bibliotek, undervisningsrom. Brede skal gi mulighet til å gå i forskjellig tempo. Fonden, dvs utsikten, var viktig. Ikke umiddelbar tilknytning til instituttblokk og heis. -Underetasje: hovedinngang mot øst, vestibyle med resepsjon, trapp opp til korridor. Opprinnelig var det kontorer og grupperom vest for vestibylen, og bokhandel på østsiden. 2009: brukt til internasjonalt kontor og pc-rom på vestsiden; toalett, kontorer til juniorbedrifter, studentforeningslokaler på østsiden. 2009: tilgang til driftsrom diagonalt mot instituttblokken.

-1. Etasje: En korridor knytter sammen hovedbygningens fløyer og gir utsikt og adgang til parkanlegg mot vest. 2 auditorier, undervisningsrom. 2009: undervisningsrom gjort om til eksamenskontor.

#### AUDITORIUM MAXIMUM (2009: Dag Coward auditorium):

Opprinnelig 317 sitteplasser. Idag noe mindre (ca 300).

Nye seter, med 90 cm avstand mellom setene. Avtrapping i høyere vinkel. Nye tavler, ny vask.

#### AUDITORIEFLØY:

Underetasje: vaktmesterrom og lager, samt observasjonsrom for arbeidspsykologistudier, med glass som ikke er gjennomskiktig på den ene siden. 2009: økonomiavdeling og seminarrom.

1.etg. auditorier. Retningen på setene snudd.

#### INSTITUTTBLOKK:

-1954, juryens kommentar: Brukt til avdelingenes kontor.

Utformet som en kontorblokk. Jvf. Kontorblokker i Bergen fra samme tid, f.eks Poltthuset som har samme type fasader. Opprinnelig fasade lignet mer på Per Griegs

-Ca 1988: utbygg mot park på vestre side (høyhusets sydfasade, 1 etg.). I dag (2009): studentadministrasjon.

#### STUPET:

Inngang gjennom professorskollegiet. Adgang fra utsiden, ikke langt fra Lehmkuhl-statuen.

Brukt som representasjonsbygning: lunsj og div. festlige anledninger.

#### BIBLIOTEKSFLØY:

Gradvis bygget om til kontorer for administrasjon på 1970-tallet.

2009: korridor mot servicebygning og auditorier.

#### FESTSAL (2009: AULA):

-1954, juryens kommentar: fleksibel bruk til undervisning og fest. Viktig med adkomst adskilt fra undervisningskomplekset og tilgang til hage, evt. servering.

-Opprinnelig 550 m2 og sitteplass til 600.

-Brukt til studentenes arrangementer (teater, konserter, filmfremvisning), immatrikulering og utdeling av diplomer, større gjesteforelesninger og skriftlig eksamen.

-1963-1995: Til daglig brukt som kafeteria. En sjalusivegg kunne opprinnelig åpnes og en kantine forenes med salen, lokalisert i et sidebygg. Kjøkken i underetasjen.

-I underetg. lå også gjestegarderoben og studentklubben. Klubben var opprinnelig planlagt som sykkelgarasje. Den var opprinnelig møblert med en bar som studentene fikk etter den Engelske uke i 1962. Den ene veggen ble malt av Per Fjell (karikaturer av bergenske originaler).

-2009: Sidebygget er nå gjort om til kontorlokaler for studentenes juniorbedrifter i 1.etg, og i underetasjen er sidebygget og vestibylen delvis gjort om til øvingslokaler. Sidebygget har også fått påbygd en etasje som brukes til juniorbedrifter. I klubben er veggen tildekket med plater og baren nylig skiftet ut (2007). I 1996 ble imidlertid en del av veggen hentet frem og dekket med glass av 1963-66-kullet. I tillegg til Klubben er det mangfoldige barer og konsertlokaler.

-Rømningsveier fra Festsal og Klubben er blitt anlagt på østsiden.

-1995: ny inngang og rampe på sørsiden.

### Bygningshistorikk

1961	1963	Bygging.
------	------	----------

### Vern

**Formål:** Formålet med vernet er å bevare og synliggjøre anlegget fra 1963 som har kulturhistorisk verdi. Hensikten er å sikre sentrale deler av anlegget, slik at det utvendige preget som landemerke og utsiktspost bevares.

**Begrunnelse:** -Første formålsbygde institusjon for vitenskapelig utdanning innen handel og økonomi.

-Tidlig og tidstypisk eksempel på høyhus bygd for utdanningsformål.

Andre samtidige bygg:

1957-63 : HF-bygningen, Blindern, UiO (ark. Nils Ole Lund og Leif Olav Moen).

1958-63: Sentralblokken, Gløshaugen, NTNU (NTH), Trondheim.

1963-1968: Eilert Sundts hus, Blindern, UiO.

-lokalt ansett som viktig landemerke og symbol på Bergens handelsstand.

**Omfang:**

Sekvenser fra hovedadkomst til korridor i Sentralhall vernes på grunn av deres representative funksjon.

**EKSTERIØR:** Endringer bør ikke forringe volumetri av hovedadkomstens plass, og utsikten fra korridoren i Sentralhallen.

For å ivareta hovedadkomstens romlighet, vernes fasadenes overflatebehandling. Tilbygg på tak tilpasses eksisterende visuelt uttrykk. Særskilt vern av:

-Instituttblokken: vern av fasader. Nordre fasade har høy grad av autentisitet, med opprinnelige vinduer og brystninger i naturbetong. Østfasadens overflatebehandling og uret er også opprinnelig.

-Bygget over hovedinngangen.

**INTERIØR:**

-Korridor i Sentralhallens vestsiden i 1.etg. Korridorens funksjon som promenade og kommunikasjonsåre med utsikt mot Byfjorden ivaretas. Avgrensning: opprinnelig planløsning fra 1963, fra inngang til Dag Cowards Auditorium på sørsiden til inngang til heis mot nord. Bevaring av funksjon ved vern om romgrensen: vegg i tegl, gulv i skifer, himling i tre, dører i tre, hvitmalte søyler, vinduer, plassering av gardiner, radiator. Belysning og møblement holdes i lik standard som den opprinnelige løsningen.

Vernet omfatter også interiør i Hovedbygningens tilbygg, Stupet. Vernet av Stupet omfatter planløsning, overflatebehandling (ubehandlete tømmervegger og tre stavkirkeinspirerte dører) og løst inventar (skap i barokk stil fra Danzig, gardiner fra Det norske Billedvæveri, "Brynjene blaa" -billedteppe av Gerhard Munthe, akvarellene "Kong Sigurds inntog i Myklegard" og "Sigurd og Balduin" ca 1892-1899, serviettspeser fra villaen på Fjøsanger, stort skap i barokk stil fra tidlig 1700-tall, maleri av Gerhard Munthe fra 1903 på østveggen, veggskap fra ca 1500-tallet, skenk på nordre kortvegg fra Stavanger ca 1600-tall, glassmaleriet "Olav Sanctus et serpens" av Gerhard Munthe, persisk gulvteppe fra Thorolf Sundts villa i Muséplass 1, spisebord og stoler kopiert etter 1700-talls stil, tysk brudebenk ved østveggen, peis av kleberstein).

**Vernekategori:** Verneklasse 2, bevaring



## BYGNING 10481 HOVEDBYGNING

Kompleks 3408 NORGES HANDELSHØYSKOLE

### Bygnings- og eiendomsdata

Ansvarssted/etat:	NORGES HANDELSHØYSKOLE
GAB nr:	9478078
Gnr/bnr:	168/139
Oppført:	1961 - 1963
Byggherre:	Norges handelshøyskole
Arkitekt:	Nicolay Brøndmo og Paul Lambach
Opprinnelig funksjon:	Undervisning/forskning
Nåværende funksjon:	Undervisning/forskning
Bygningsart:	Skole
Regulering:	Uregulert: null
Vernestatus:	

### Sammendrag bygningsbeskrivelse

Hovedbygningen består av: sentralhall, auditorium maximum, auditoriefløy, instituttblokk, representasjonsbygning (Stupet), bibliotek og aula. I stedet for en stor blokk har arkitekten valgt å bryte opp funksjonene i mindre volumer. Disse er rektangulære med flatt tak og nøkterne fasader. Mot øst danner byggene en nøytral ramme om det utkragende inngangspartiet. Bærestrukturen er i armert betong. Alle tak er flate tak av betong, med trekonstruksjon for å gi helling, dekket med asfaltert papp.

**SENTRALHALLEN:** 2 etasjer. Består av flere sammensatte bygningskropper: inngangsparti i to etasjer med vestibyle og kontorer, enetasjes del med kontorer mot østfasade, toetasjes del med auditorier og kontorer med vindu mot øst og vest, promenade-korridor med utsikt mot vest. Bygget med bærende betongvegger og punktvis bærende stolper mot vest. Fasadene er av tegl. Underetasjens øst-fasade er en hvitmalt murvegg med firkantede vinduer. Inngangspartiet står delvis på søyler i betong dekket med skifer. Inngangspartiets 1.etg dekket med betongplater med grå pigmentering, firkantede vinduer. 1.etg. østfasade dekket med grå betongplater, større glassflater oppdelt i en stor og to mindre enheter. 1.etg. vestfasade består av store glassflater.

**AUDITORIUM MAXIMUM:** 2 etasjer. Et volum. Bærende vegger i betong, delvis utkraget på stolper mot vest (2009: underetasje bygget inn med betongblokker). Store vindusflater mot nord. Rømningsvei mot sør har en utkragning i betong og trapp ned til parkanlegg.

**AUDITORIEFLØY:** 3 etasjer. Et volum.  
-Byggesystem: Betongbygg. Glatte lyse overflater variert med partier med tettstilte vinduer og mørkere brystninger i rasterkomposisjon.  
-Interiør: Trapperom mot syd: Skifergulv, hvitmalt stålgelender.

**INSTITUTTBLOKK:** skiveblokk i 10 etasjer og enetasjes tilbygg på sørsiden (1980-tallet).  
-Byggesystem: Korridorveggene i betong er bærende. Hjørnene er forsterket med jernkonstruksjon. Fasader består av 1) betongvegger dekket med pigmentert beleg (gult mot nord, vest og sør, grått, med gråblå fuger mot øst), og 2) rasterfasade mot sør, vest og nord bestående av bærende betong stolper (raidisseurs) utfyllt med brystninger av naturbetong og velux-vinduer i tre. Mot nord, vest og sør er fasadene malt i gult. Trappehus markert utvendig med 8-kantete vinduer i skrå rekke (lignende motiv i Xhibition-bygg i Bergen sentrum). Mot vest og øst har fasadene vært renoverert med nye vinduer, ny isolasjon (5cm) og steni-plater med mindre stein i lignede farger, og stolpene er dekket med gulmalte metallplater. Lignende (noe senere?) fasadesystem kan sees i Polifihuset i Bergen. L VEST OG SØR

**STUPET:** en etasje. 2 volumer: en mellomgang med utgang til park, og en representasjonsbygning med spisestue og kjøkken (tilgang til arkiv). Mellomgangen er laget av tre-elementer, mens representasjonsbygningen har bærende murvegger med ruglete veggflater, skråstilte støtteliser, smårutete vinduer tilpasset interiøret. Interiør opprinnelig utsmykket av Gerhard Munthe. Bygningens utseende avviker fra resten av anlegget.

**BIBLIOTEK:** bygget om til korridor mot servicebygg og auditorier.

**AULA:** 2 (3) etasjer. En hovedvolum og en sidevolum som har vært påbygd en etasje. Begge volumer har bærende betongstruktur. I aulaen hviler en mellometasje delvis på stolper. Syd-fasade: store glassfelt i 1.etg., firkantede vinduer i 2.etg. Hvite overflater. Vest-fasade: store vinduer. Rømningsstrapper. Overflater noe endret i interiør. Sidebygg har mindre vinduer mot vest.

↑  
ØST



## BYGNING 10481 HOVEDBYGNING

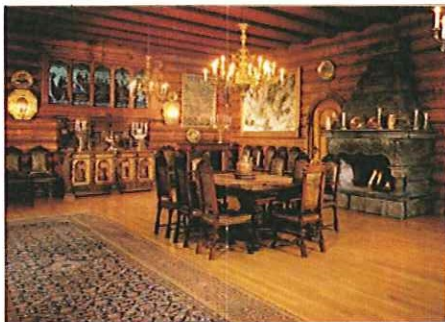
Kompleks 3408 NORGES HANDELSHØYSKOLE

### Interiør

Interiørnr: C111

Interiørnavn: Stupet

Beskrivelse: Høyskolens representasjonslokale som er en spisesue som ble flyttet fra konsul Conrad Mohrs villa "Stupet" på Fjøsanger til Breiviken da bygget var nytt i 1963. Interiør opprinnelig utsmykket av kunstneren Gerhard Munthe (1849-1929).



Interiørnr:

Interiørnavn: Sentralhall.

Korridor

Beskrivelse: Består av opprinnelig vegg i tegl, gulv i skifer, himling i tre, dører i tre, hvitmalt søyler (marmorerte i 2009), vinduer, plassering av gardiner, radiator. Utsikt mot vest gjennom store glassflater. Opprinnelig tilgang til Auditorium Maximum (nå Dag Cowards Auditorium) fra en spesiell akse i forhold til rommet og auditorier mot øst gjennom opprinnelige dører som gir rytme til korridoren.

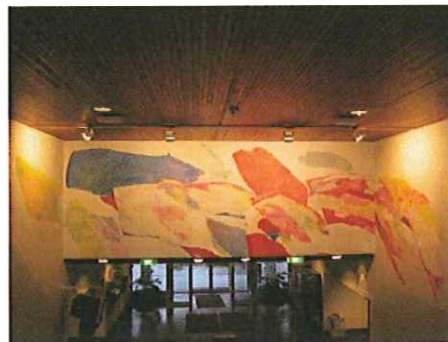


Interiørnr: BU 01

Interiørnavn:

Hovedinngang Vestibyle.

Beskrivelse: Utsmykning av Inger Sitter, innviet den 16. august 1967.



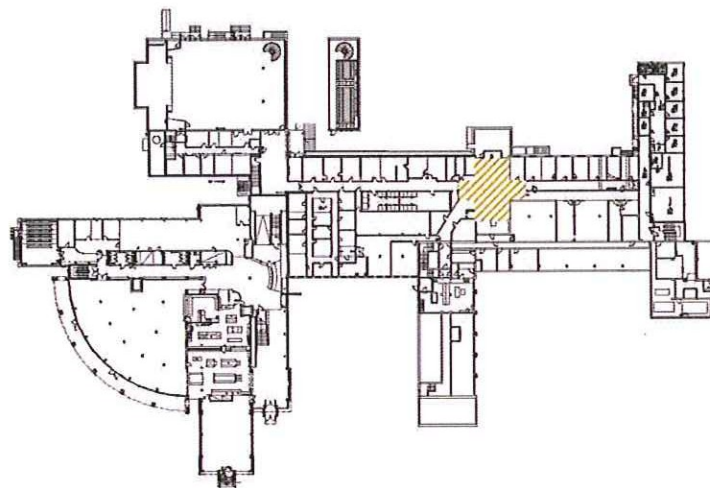
Interiørnr:

Interiørnavn: Aula.

Beskrivelse: Består av opprinnelige overflater i vegger og tak (noen flater malt i hvitt i 2009), opprinnelig mellometasje (bærende elementer og trapp noe endret, ny bar i 1. etg. og amfi fra 1980-årene) og opprinnelig element i tre over mellometasjen. Lamper på østvegg er av nyere dato, men skal vurderes senere. Opprinnelige åttekantede vinduer ved mellometasje, og opprinnelige vinduer mot vest. Opprinnelig åpning i vestvegg for kantineservering er tettet igjen i 2009. Nye overflater på gulv.



Hovedadkomst, med hovedinngang, sentralhall og instituttblokk. Opphavsrett: Statsbygg.

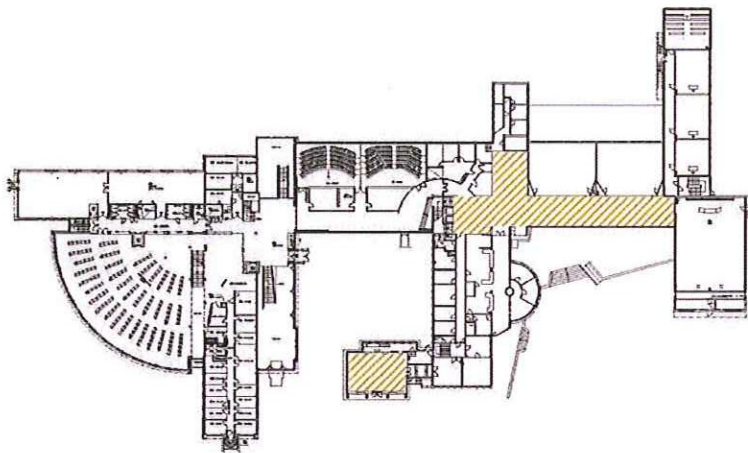


Plan, underetg. Vernesone interiør: hovedinngang og trapp. Opphavsrett: Statsbygg.



## BYGNING 10481 HOVEDBYGNING

Kompleks 3408 NORGES HANDELSHØYSKOLE



Plan, 1. etg. Vernesone interiør: Stupet, korridor i sentralhall, og trapp. Opphavsrett: Statsbygg.



Aula sett fra hovedinngang. Opphavsrett: Statsbygg.



Stupet, fasade mot sør-vest. Høyblokk til høyre, og servicebygg til venstre. Opphavsrett: Statsbygg.



Høyblokk sett fra sør. Service i bakgrunn på venstre side. Opphavsrett: Statsbygg.



## BYGNING 10481 HOVEDBYGNING

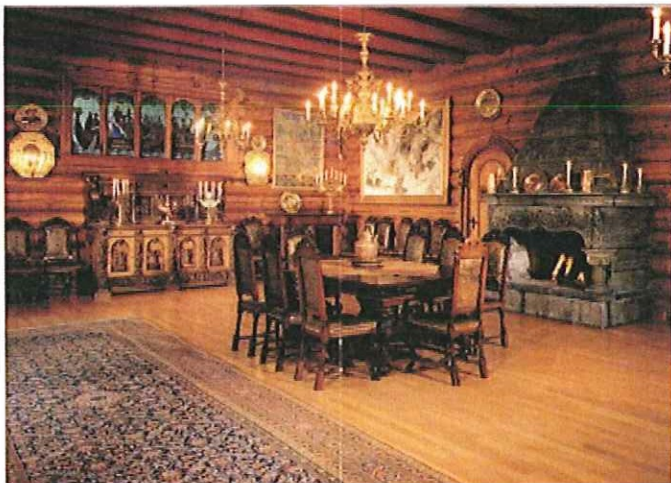
Kompleks 3408 NORGES HANDELSHØYSKOLE



Hovedbygning, fasade mot vest. Høyblokk og kommunikasjonslinje til høyre. Studenthjemmet Hatleberg i bakgrunnen. Opphavsrett: Statsbygg.



Hovedinngang/høyblokken. Opphavsrett: NHH.



Opphavsrett: NHH



Auditorium Maximumum i 1963. Foto: Øivind Berger. Opphavsrett: NHH.



Utsmykning av Inger Sitter, 1967. Opphavsrett: NHH



Korridor i sentralhall i 1963. Foto: Øivind Berger. Opphavsrett: NHH.



