

# **St.prp. nr. 1**

## **(1999-2000)**

**FOR BUDSJETTERMINEN 2000**

# **Kommunal- og regionaldepartementet**

**Utgiftskapitler: 500-587, 2412 og 2425-2426**

**Inntektskapitler: 3500-3587, 5312, 5316, 5326-5327, 5613 og 5615-5616**

---

**Særskilte vedlegg:**

Rundskriv H-28/99 Beregningsteknisk dokumentasjon til St.prp. nr. 1 (1999-2000) (Grønt hefte)

Rundskriv H-29/99 Bevilgninger til samiske formål i statsbudsjettet 2000

**Kommunal- og regionaldepartementet**

---

**Kap. 500-587, 2412, 2425-2426, 3500-3587,  
5312, 5316, 5326-5327, 5613, 5615-5616**

# **St.prp. nr. 1**

**(1999-2000)**

**FOR BUDSJETTERMINEN 2000**

## **Kommunal- og regionaldepartementet**

*Tilråding fra Kommunal- og regionaldepartementet av 17. september 1999,  
godkjent i statsråd samme dag.*

# **St.prp. nr. 1** **(1999-2000)**

**FOR BUDSJETTERMINEN 2000**

## **Kommunal- og regionaldepartementet**

**Utgiftskapitler: 500-587, 2412 og 2425-2426**

**Inntektskapitler: 3500-3587, 5312, 5316, 5326-5327, 5613 og 5615-5616**

---

**Særskilte vedlegg:**

Rundskriv H-28/99 Beregningsteknisk dokumentasjon til St.prp. nr. 1 (1999-2000) (Grønt hefte)

Rundskriv H-29/99 Bevilgninger til samiske formål i statsbudsjettet 2000

## INNHold

<b>1</b>	<b>Innledning og sammendrag</b> .....	7
1.1	Innledning.....	7
1.2	Oversikt over budsjettforslaget for 2000.....	8
1.3	Hovedtrekk i budsjettforslaget under de enkelte programkategorier.....	12
1.4	Miljøprofilen i budsjettforslaget for 2000.....	15
1.5	Et enklere Norge.....	16
1.6	Enkelte orienteringssaker.....	16
<b>2</b>	<b>Det økonomiske opplegget for kommunesektoren i 2000</b> .....	18
2.1	Innledning.....	18
2.2	Kommunesektorens inntekter i 1999.....	18
2.3	Kommunesektorens inntekter i 2000.....	19
2.4	Kommunesektorens frie inntekter.....	20
2.5	Samlede inntekter og de enkelte inntektsanslagene.....	21
2.6	Om aktivitetskravene knyttet til handlingsplanen for eldreomsorgen.....	22
2.7	Oppgaveendringer, regelendringer og engangsbevilgninger.....	22
<b>3</b>	<b>Nærmere om budsjettforslaget for 1999</b> .....	24
	<i>Programområde 13 Administrasjon, innvandring, nasjonale minoriteter, arbeidsmiljø og sikkerhet, samiske formål, regional- og distriktpolitikk og overføringer gjennom inntektssystemet til kommuner og fylkeskommuner</i> .....	24
<i>Kap.</i>	<i>Programkategori 13.10 Administrasjon m.m.</i> .....	24
500	Kommunal- og regionaldepartementet.....	25
3500	Kommunal- og regionaldepartementet.....	27
502	Valguttgifter.....	28
5316	Kommunalbanken AS.....	29
5616	Renter og utbytte fra Kommunalbanken AS.....	29
5330	Norges kommunalbank.....	30
2427	Kommunalbanken.....	30
<i>Kap.</i>	<i>Programkategori 13.20 Innvandring</i> .....	31
520	Utlendingsdirektoratet.....	40
3520	Utlendingsdirektoratet.....	42
521	Bosetting av flyktninger og tiltak for innvandrere.....	43
3521	Bosetting av flyktninger og tiltak for innvandrere.....	51
522	Senter mot etnisk diskriminering.....	51
523	Kontaktutvalget mellom innvandrere og myndighetene.....	51
<i>Kap.</i>	<i>Programkategori 13.21 Nasjonale minoriteter</i> .....	53
526	Nasjonale minoriteter.....	54
<i>Kap.</i>	<i>Programkategori 13.30 Arbeidsmiljø og sikkerhet</i> .....	56
530	Arbeidstilsynet.....	62
3530	Arbeidstilsynet.....	65
531	Statens arbeidsmiljøinstitutt.....	65
3531	Statens arbeidsmiljøinstitutt.....	68
532	Produktregisteret.....	69
3532	Produktregisteret.....	70
533	Direktoratet for brann- og eksplosjonsvern.....	70
3533	Direktoratet for brann- og eksplosjonsvern.....	73
534	Arbeidsretten, meklingsinstitusjonen m.m.....	74
535	Arbeidsforskningsinstituttet.....	75
3535	Arbeidsforskningsinstituttet.....	77
536	Arbeidsmiljøtiltak.....	78

537	Produkt- og Elekrisitetstilsynet.....	80
3537	Produkt- og Elekrisitetstilsynet.....	83
538	Tilskudd til Norsk Elektroteknisk Komite.....	83
<i>Kap.</i>	<i>Programkategori 13.40 Samiske formål.....</i>	<i>84</i>
540	Sametinget.....	88
3540	Sametinget.....	91
541	Tilskudd til samiske formål.....	91
<i>Kap.</i>	<i>Prográmmakategoria 13.40 Sámi áigumuóat.....</i>	<i>93</i>
540	Sámediggi.....	97
3540	Sámediggi.....	100
541	Doarjja sámi áigumuóaide.....	101
<i>Kap.</i>	<i>Programkategori 13.50 Regional- og distriktspolitikk.....</i>	<i>102</i>
550	Lokal næringsutvikling.....	111
551	Regional næringsutvikling i fylker og kommuner.....	115
552	Nasjonale program og tiltak for regional utvikling.....	123
553	Forsøk.....	130
2425	Statens nærings- og distriktutviklingsfond (SND) og fylkeskommunene.....	131
2426	SIVA.....	137
5326	SIVA.....	137
5327	Statens nærings- og distriktutviklingsfond og fylkeskommunen mv. ....	137
5613	Renter fra selskapet for industrivekst (SIVA).....	138
<i>Kap.</i>	<i>Programkategori 13.70 Overføringer gjennom inntektssystemet til kommuner og fylkeskommuner.....</i>	<i>139</i>
571	Rammetilskudd til kommunene.....	145
3571	Tilbakeføring av forskudd.....	145
572	Rammetilskudd til fylkeskommunene.....	146
	<i>Programområde 14 Bolig, bomiljø og bygningssaker.....</i>	<i>149</i>
<i>Kap.</i>	<i>Programkategori 14.10 Bolig og bomiljø.....</i>	<i>150</i>
2412	Den Norske Stats Husbank.....	152
5312	Den Norske Stats Husbank.....	156
5615	Renter fra Den Norske Stats Husbank.....	156
580	Bostøtte.....	157
581	Bolig- og bomiljøtiltak.....	161
3585	SIFBO.....	170
586	Tilskudd til omsorgsboliger og sykehjemsplasser.....	170
<i>Kap.</i>	<i>Programkategori 14.20 Bygningssaker.....</i>	<i>173</i>
587	Statens bygningstekniske etat.....	174
3587	Statens bygningstekniske etat.....	175
	<b>Tilråding.....</b>	<b>177</b>
	<b>Forslag til vedtak.....</b>	<b>178</b>
	Vedlegg I: Inntektssystemet - tilskudd til fylkeskommunene.....	187
	Vedlegg II: Inntektssystemet - tilskudd til kommunene.....	188
	Vedlegg III: Omtale av tiltak innenfor den brede distriktspolitikken.....	205
	Vedlegg IV: Miljøprofilen i budsjettforslaget.....	213

## FORORD

Kommunal- og regionaldepartementet har ansvaret for programområdene 13 og 14 i statsbudsjettet, samt en del av programområde 33 Arbeidsliv (programkategori 33.20 Statsgaranti for lønnskrav ved konkurs mv. som er presentert i Folketrygdproposisjonen). Programområdene 13 og 14 er delt inn i følgende programkategorier:

- 13.10 Administrasjon m.m.
- 13.20 Innvandring
- 13.21 Nasjonale minoriteter
- 13.30 Arbeidsmiljø og sikkerhet
- 13.40 Samiske formål
- 13.50 Regional- og distriktpolitikk
- 13.70 Overføringer gjennom inntektssystemet til kommuner og fylkeskommuner
- 14.10 Bolig og bomiljø
- 14.20 Bygningssaker

Kommunal- og regionaldepartementet med underliggende etater har om lag 1 860 ansatte. De totale utgifter i departementets budsjettforslag under programområdene 13 og 14 for 2000 beløper seg til 72,464 mrd. kr.

*I tillegg til det direkte ansvaret for ovennevnte programkategorier som er omtalt i denne proposisjonen, har departementet samordningsansvar på flere områder:*

Kommunal- og regionaldepartementet har ansvaret for å samordne den statlige styringen av virksomheten i kommunene og fylkeskommunene. Det er kommunene/fylkeskommunene som har ansvar for blant annet grunnskoler, barnehager, eldreomsorg, sosiale tjenester, allmennhelsetjenester, tekniske tjenester, videregående skoler og sykehus. Det overordnede ansvaret for disse oppgavene er tillagt de forskjellige fagdepartementene. Det er derfor nødvendig å se departementenes tiltak overfor kommuner/fylkeskommuner i sammenheng. Kommunal- og regionaldepartementet har et spesielt ansvar for dette. Departementet har ansvar for samordning av lover og regelverk som berører kommunesektoren, og for å sikre samsvar mellom krav til tjenesteproduksjon og de økonomiske ressursene som er tilgjengelige for kommuner og fylkeskommuner.

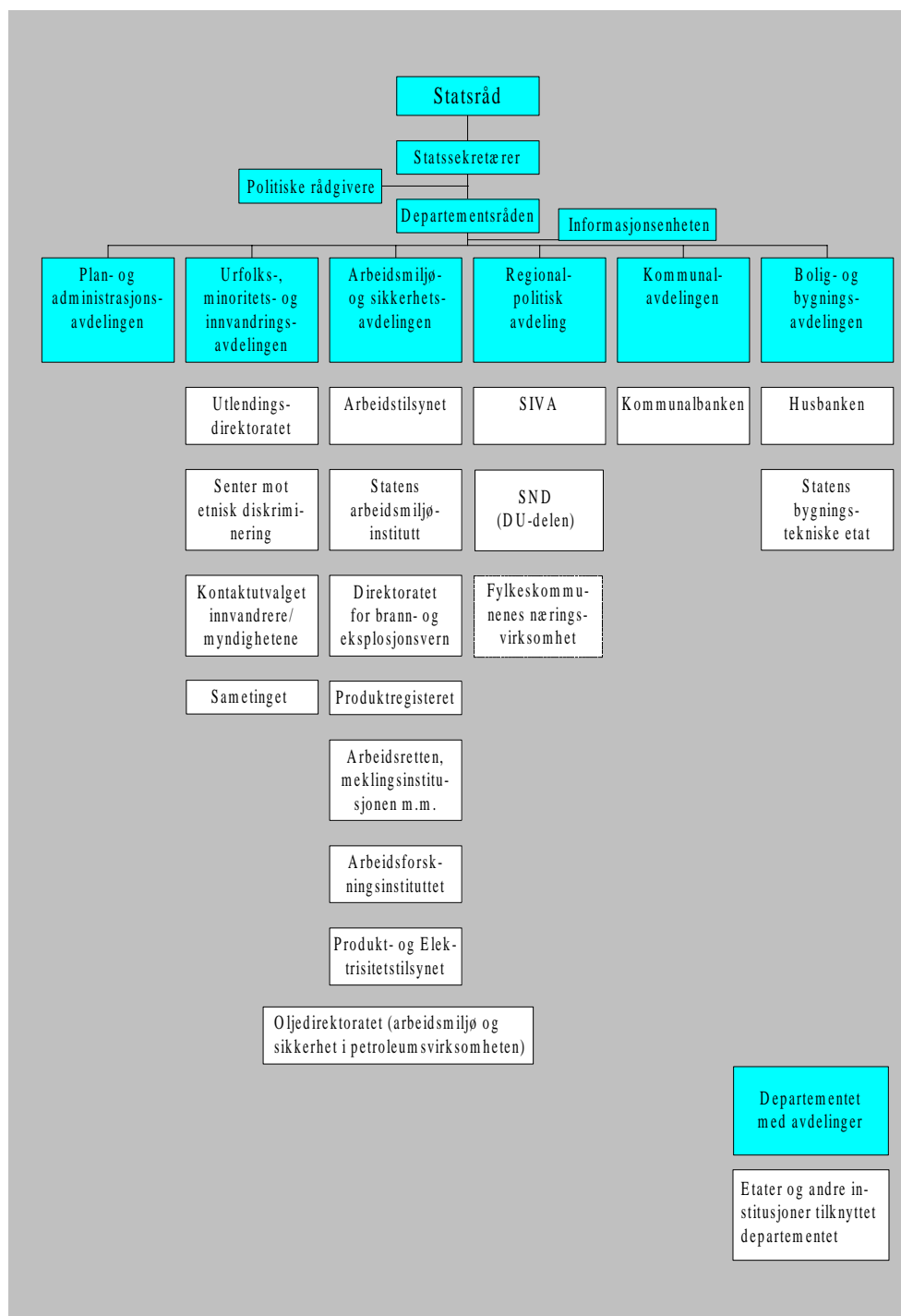
Kommunal- og regionaldepartementet har videre samordningsansvaret på det distrikts- og regionalpolitiske området. Den samlede innsatsen fra mange nasjonale aktører er avgjørende for utviklingen i distriktene. Et helhetlig og samordnende hovedgrep om denne innsatsen, eller den brede distriktpolitikken som den ofte er blitt kalt, er derfor viktig.

Videre skal departementet medvirke til en samordnet politikk i forhold til innvandring, flyktningsspørsmål og integrering, samt overfor nasjonale minoriteter. Prinsippet om sektoransvar gjelder fortsatt på alle områder, som for eksempel kultur, utdanning og helse.

Departementet samordner også Regjeringens samepolitikk.

I tillegg til de virksomhetene som er omtalt under programkategori 13.30 Arbeidsmiljø og sikkerhet, er Oljedirektoratet underlagt Kommunal- og regionaldepartementet i spørsmål om arbeidsmiljø og sikkerhet på kontinentalsokkelen. Oljedirektoratet omtales i Olje- og energidepartementets budsjettproposisjon.

**Organisasjonskart for Kommunal- og regionaldepartementet med etater og andre tilknyttede institusjoner og virkemiddelaktører.**



## 1. Innledning og sammendrag

### 1.1 Innledning

Kommunal- og regionaldepartementets budsjettforslag for 2000 er utformet med bakgrunn i Regjeringens politiske erklæring «Voksenåserklæringen».

Regjeringen vil føre en politikk som er fast forankret i vår nasjonale og kristne kulturarv. Et solidarisk og humant samfunn bygger på mennesker som viser medmenneskelighet, har omsorg for de svakeste og tar ansvar for andre, for miljøet og for kommende generasjoner.

Regjeringen vil slå ring om et levende folkestyre som gir lik mulighet til politisk innflytelse i stedet for maktkonsentrasjon. Personlig frihet og sosial rettferdighet må sikres fordi dette er blant forutsetningene for et reelt demokrati.

Regjeringens økonomiske politikk skal legge til rette for arbeid til alle og en forvaltning av naturressurser og miljø som er forsvarlig i et langsiktig perspektiv. Oljeformuen må forvaltes slik at også framtidige generasjoner får nytte godt av den, og slik at det ikke skapes for sterkt press i norsk økonomi. Regjeringen legger vekt på å opprettholde en spredt bosetting og vil gjennom den økonomiske politikken søke å bremse den sentraliseringen som har funnet sted de siste årene.

Velferdssamfunnet skal utvikles videre og bidra til trygghet for familier og enkeltmennesker, og til muligheter for utfoldelse i de ulike fasene av livet. Det skal blant annet sikre gode utdanningstilbud, behandling og pleie ved sykdom og økonomisk trygghet ved alderdom, uførhet og arbeidsledighet. Dette forutsetter en omfattende offentlig sektor der tjenestetilbudet videreutvikles og effektiviseres.

En sterk økonomi er en nødvendig forutsetning for velferdssamfunnet. Den økonomiske politikken må derfor bidra til en stabil økonomisk utvikling med høy sysselsetting og lav arbeidsledighet.

Hovedutfordringen i den økonomiske politikken nå er å få pris- og kostnadsveksten ned på samme nivå som hos våre handelspartnere. Statsbudsjettet for 2000 må derfor bidra til at veksten i samlet etterspørsel etter varer og tjenester ikke blir for sterk. Dette er nødvendig for å opprettholde høy sysselsetting og lav arbeidsledighet, samt unngå en særnorsk høy rente i årene framover.

Innenfor denne rammen har Kommunal- og regionaldepartementet utarbeidet sitt budsjettforslag for 2000. I tabellen nedenfor er forslaget for 2000 for de enkelte programkategoriene under programområdene 13 og 14 vist i forhold til vedtatt budsjett 1999.

Tabell 1.0: Forslag 2000 i forhold til vedtatt budsjett 1999. (1 000 kr).

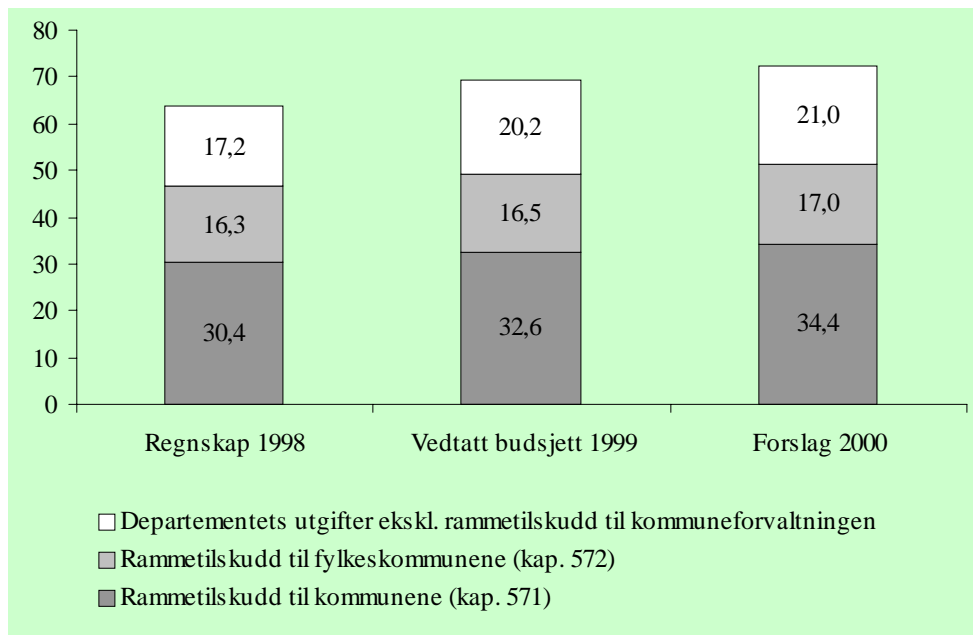
	Vedtatt budsjett 1999	Forslag 2000	Pst. endring.
<i>Programområde 13:</i>			
13.10 Administrasjon m.m.	264 969	183 135	-30,9
13.20 Innvandring	2 041 529	2 813 050	37,8
13.21 Nasjonale minoriteter	0	2 500	
13.30 Arbeidsmiljø og sikkerhet	466 075	474 950	1,9
13.40 Samiske formål	99 797	102 620	2,8
13.50 Regional- og distriktpolitikk	1 899 500	1 932 540	1,7
13.70 Overføringer gjennom inntektssystemet til kommuner og fylkeskommuner	49 145 218	51 415 000	4,6
Sum før lånetransaksjoner	53 917 088	56 923 796	5,6
Lånetransaksjoner	3 208 000	350 000	-89,1
Sum programområde 13	57 125 088	57 273 796	0,3
<i>Programområde 14:</i>			
14.10 Bolig og bomiljø	3 451 800	4 592 000	33,0
14.20 Forvaltning av bygningstiltak	22 200	25 725	15,9
Sum før lånetransaksjoner	3 474 000	4 617 725	32,9
Lånetransaksjoner	8 597 000	10 573 000	23,0
Sum programområde 14	12 071 000	15 190 725	25,8
Sum programområde 13 og 14	69 196 088	72 464 520	4,7



## 1.2 Oversikt over budsjettforslaget for 2000

Figur 1.1 viser størrelsen på Kommunal- og regionaldepartementets totale utgifter under programrådene 13 og 14 i budsjettforslaget for 2000 sammenlignet med regnskap 1998 og vedtatt budsjett 1999.

Figur 1.1: Totale utgifter under programrådene 13 og 14 (mrd. kr) <sup>1)</sup>



1) Vedtatt budsjett 1999 omfatter kun vedtak for budsjettåret 1999 gjort av Stortinget høsten 1998.

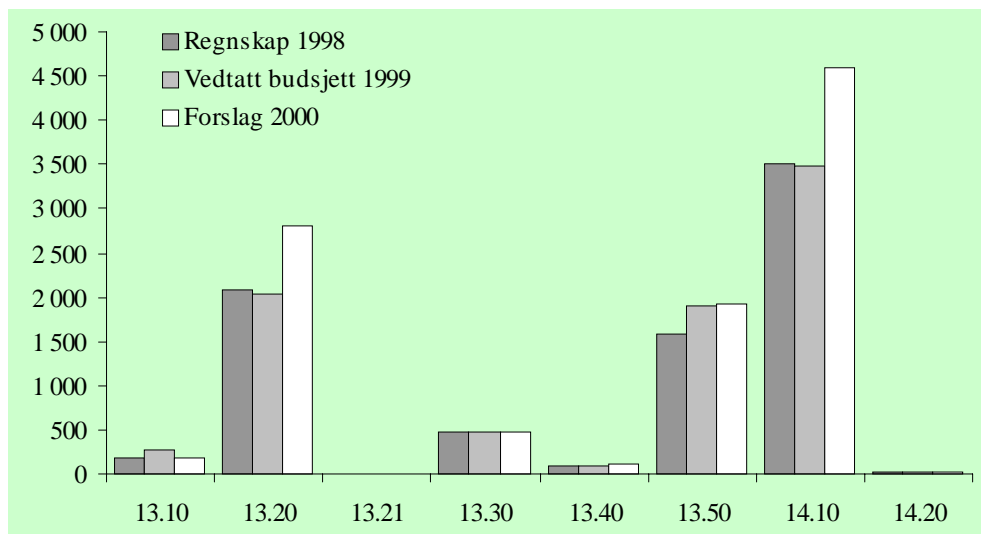
Departementets utgifter utenom rammetilskuddene til kommuneforvaltningen økte fra 17,2 mrd. kr i "Regnskap 1998" til 20,2 mrd. kr i "Vedtatt budsjett 1999". Den store økningen skyldes transaksjoner vedrørende Kommunalbanken i 1999, der aksjekapital og tilbakekjøp av grunnfond utgjorde i alt 3 mrd. kr. Ellers var det en økning på vel 300 mill. kr pga. satsingen på regional- og distriktpolitikken. Utgiftsposter vedrørende Husbankens utlånsvirksomhet virket i motsatt retning på departementets samlede utgifter. Når bevilgningsforslaget for 2000 er om lag på høyde med "Vedtatt budsjett 1999" til tross for at nevnte transaksjoner vedrørende Kommunalbanken var engangsutgifter, så skyldes dette særlig den kraftige opptrappingen i Husbankens utlånssamme, en sterk økning i flyktningutgiftene og en stor økning i tilskuddet til omsorgsboliger og sykehjemsplasser.

Forslaget til rammetilskudd til kommunene for 2000 på 34,4 mrd. kr innebærer en økning i rammetilskuddet til kommunene på 1,8 mrd. kr i forhold til "Vedtatt budsjett 1999". Av denne økningen skyldes om lag 900 mill. kr prisjustering og 82 mill. kr reell vekst, 210 mill. kr er overført fra Sosial- og helsedepartementets budsjett knyttet til den nye finansieringsordningen for særskilt ressurskrevende brukere, og om lag 750 mill. kr skyldes forsøket med å gi øremerkede tilskudd som rammetilskudd til 20 kommuner. Rammetilskuddet er redusert med vel 200 mill. kr som var kompensasjon i 1999 for innkjøp av lærebøker i forbindelse med Reform 97. Det var en økning fra 30,4 mrd. kr fra "Regnskap 1998" til 32,6 mrd. kr i "Vedtatt budsjett 1999". Av økningen på 2,2 mrd. kr skyldes om lag 1,3 mrd. kr prisjustering og om lag 400 mill. kr innlemming av øremerkede tilskudd. Det var også en økning i rammetilskuddet knyttet til endringer i skattøren.

Det foreslås rammetilskudd til fylkeskommunene for 2000 på 17 mrd. kr. Det er en økning på 0,5 mrd. kr i forhold til "Vedtatt budsjett 1999", og skyldes i all hovedsak prisjustering. Realveksten er 40 mill. kr. Rammetilskuddet økte med 0,2 mrd. kr fra "Regnskap 1998" til 16,5 mrd. kr i "Vedtatt budsjett 1999". Rammetilskuddet ble styrket med om lag 1,2 mrd. kr knyttet til prisjustering, realvekst og endringer i skattøren. I motsatt retning virket et uttrekk på om lag 1 mrd. kr fra rammetilskuddet til innsatsstyrt finansiering av sykehus.

Figur 1.2 viser utgiftene under programområdene 13 og 14 fordelt på programkategori ekskl. rammetilskuddene til kommunalforvaltningen som framgår av figur 1.1, lånetransaksjoner og kapitalinnskudd (kapitalposter vedr. Husbanken, Kommunalbanken og SIVA).

Figur 1.2: Utgiftene under programområdene 13 og 14 etter programkategori (mill. kr)<sup>1)</sup>



13.10 = Administrasjon m.m.

13.20 = Innvandring

13.21 = Nasjonale minoriteter

13.30 = Arbeidsmiljø og sikkerhet

13.40 = Samiske formål

13.50 = Regional- og distriktpolitikk

14.10 = Bolig og bomiljø

14.20 = Bygningssaker

1) Ekskl. rammetilskuddene til kommuneforvaltningen, lånetransaksjoner og kapitalinnskudd i forretningsdriften.

*Programkategori 13.10* som omfatter driften av Kommunal- og regionaldepartementet, valgutgifter og utgifter til utvikling av system for rapportering av data fra kommunalforvaltningen til staten, foreslås bevilget med 183,1 mill. kr i 2000. Dette er en reduksjon på 82 mill. kr ifht. vedtatt budsjett 1999, ekskl. lånetransaksjoner og kapitalinnskudd, noe som skyldes lavere valgutgifter da 2000 ikke er valgår. 3 mrd. kr til aksjekapital og kjøp av grunnfond i Kommunalbanken i 1999 framgår ikke av figuren.

*Programkategori 13.20 Innvandring* foreslås økt med 772 mill. kr fra vedtatt budsjett 1999 til 2000, noe som er en økning på 37,8 pst. Bevilgningen for 1999 ble økt kraftig i forbindelse med Revidert nasjonalbudsjett 1999 og St.prp. nr. 59 (1998-99) (Kosovokrisen), og i forhold til denne bevilgningen ligger bevilgningsforslaget for 2000 9 pst. lavere.

*Programkategori 13.21 Nasjonale minoriteter* er nyopprettet, og foreslås bevilget med 2,5 mill. kr i 2000. Tilskudd til nasjonale minoriteter ble tidligere bevilget under kategori 13.10, kap. 500.

*Programkategori 13.30 Arbeidsmiljø og sikkerhet* foreslås bevilget med 475 mill. kr for 2000. Dette er en økning på 1,9 pst. i forhold til vedtatt budsjett 1999. Tabell 1.1 viser hvordan bevilgningen er fordelt på de 9 budsjettkapitlene under denne programkategorien.

*Programkategori 13.40 Samiske formål* foreslås bevilget med 102,6 mill. kr i 2000, hvorav 100,7 mill. kr er bevilgning til Sametinget. Dette er en økning på 2,8 pst. i forhold til vedtatt budsjett 1999.

*Programkategori 13.50 Regional- og distriktpolitikk* økte betydelig fra 1998 til vedtatt budsjett 1999. Forslag 2000 er en økning fra vedtatt budsjett 1999 på 33 mill. kr, og en økning på 84 mill. kr i forhold til 1999-bevilgningen etter RNB 1999. Forslaget for 2000 om en økning i utlånene til SIVA på 132 mill. kr framgår ikke av figur 1.2, men kommer i tillegg, da figuren som nevnt viser tall ekskl. lånetransaksjoner og kapitalinnskudd.

Det foreslås ellers en bevilgningsøkning til regional- og distriktpolitiske tiltak på 66,5 mill. kr for 2000 som er plassert under andre departementers budsjettområder.

*Programkategori 14.10 Bolig og bomiljø*, ekskl. lånetransaksjoner, foreslås bevilget med 4 592 mill. kr for 2000. Det er en økning på 1 140 mill. kr, 33 pst., i forhold til vedtatt budsjett 1999, jf. figur 1.2. Hovedparten av økningen ligger på tilskuddet til omsorgsboliger og sykehjemsplasser (kapittel 586). I tillegg foreslås Husbankens utlånsramme økt fra 9 mrd. kr i 1999 til 11 mrd. kr i 2000.

Tabell 1.1: Utgifter under programområdene 13 og 14. ( 1 000 kr).

Kat. Kap.	Kategori- og kapittelbetegnelse	Regnskap 1998	Vedtatt budsjett 1999	Forslag 2000	Pst. endr. 99-00
<b>13.10</b>	<b>Administrasjon</b>				
500	Kommunal- og regionaldepartementet	162 088	174 845	178 861	2,3
502	Valguttgifter	8 113	90 124	4 274	-95,3
2427	Kommunalbanken (aksjekap./grunnfond)	0	2 990 000	0	-100,0
	<b>Sum Administrasjon m.m.</b>	<b>170 201</b>	<b>3 254 969</b>	<b>183 135</b>	<b>-94,4</b>
<b>13.20</b>	<b>Innvandring</b>				
520	Utlendingsdirektoratet	662 697	714 502	1 027 260	43,8
521	Bosetting av flykninger. Tiltak for innv.	1 410 883	1 322 027	1 777 700	34,5
522	Senter mot etnisk diskriminering	0	5 000	5 090	1,8
523	Kontaktutvalget innvandrere/myndigh.	0	0	3 000	
	<b>Sum Innvandring</b>	<b>2 073 580</b>	<b>2 041 529</b>	<b>2 813 050</b>	<b>37,8</b>
<b>13.21</b>	<b>Nasjonale minoriteter, kun kapittel 526</b>	<b>0</b>	<b>0</b>	<b>2 500</b>	
<b>13.30</b>	<b>Arbeidsmiljø og sikkerhet</b>				
530	Arbeidstilsynet	231 606	233 306	234 600	0,6
531	Statens arbeidsmiljøinstitutt	62 124	57 900	63 200	9,2
532	Produktregisteret	9 589	9 900	10 300	4,0
533	Dir. for brann og eksplosjonsvern	65 545	63 850	62 650	-1,9
534	Arbeidsretten, meklingsinstitusjonen	9 618	9 060	9 200	1,5
535	Arbeidsforskningsinstituttet	23 320	22 300	24 900	11,7
536	Arbeidsmiljøtiltak	12 508	16 853	16 400	-2,7
537	Produkt- og Elektrisitetstilsynet	49 175	50 400	51 100	1,4
538	Tilsk. til Norsk Elektroteknisk Komité	2 462	2 506	2 600	3,8
	<b>Sum Arbeidsmiljø og sikkerhet</b>	<b>465 947</b>	<b>466 075</b>	<b>474 950</b>	<b>1,9</b>
<b>13.40</b>	<b>Samiske formål</b>				
540	Sametinget	88 659	97 962	100 734	2,8
541	Tilskudd til samiske formål	917	1 835	1 886	2,8
	<b>Sum 13.40 Samiske formål</b>	<b>89 576</b>	<b>99 797</b>	<b>102 620</b>	<b>2,8</b>
<b>13.50</b>	<b>Regional- og distriktpolitikk</b>				
550	Lokal næringsutvikling	135 652	154 000	153 540	-0,3
551	Regional næringsutvikling	399 164	514 000	508 000	-1,2
552	Nasjonale program/tiltak for reg utvikl.	345 711	312 500	331 000	5,9
553	Forsøk	22 847	0	0	
2425	SND og fylkeskommunene	785 235	929 000	950 000	2,3
2426	Lån til SIVA (låntransaksjon)	110 000	208 000	340 000	63,5
	<b>Sum Regional- og distriktpolitikk</b>	<b>1 798 605</b>	<b>2 117 500</b>	<b>2 282 540</b>	<b>7,8</b>
<b>13.70</b>	<b>Overføring til kommuner og f.kom.</b>				
571	Rammetilskudd til kommunene	30 394 331	32 598 289	34 388 000	5,5
572	Rammetilskudd til fylkeskommunene	16 324 050	16 546 929	17 027 000	2,9
	<b>Sum Rammetilskudd</b>	<b>46 718 381</b>	<b>49 145 218</b>	<b>51 415 000</b>	<b>4,6</b>
<b>14.10</b>	<b>Bolig og bomiljø</b>				
580	Bostøtte	1 480 971	1 576 200	1 623 000	3,0
581	Bolig- og bomiljøtiltak	765 819	438 900	707 000	61,1
586	Tilskudd omsorgsboliger/sykehjemsp.	854 827	1 133 000	1 931 000	70,4
2412	Husbanken, postene 1-72	391 849	303 700	331 000	9,0
2412	Husbanken, post 90, Lån (låntransaksj)	8 909 456	8 597 000	10 573 000	23,0
	<b>Sum Bolig og bomiljø</b>	<b>12 402 922</b>	<b>12 048 800</b>	<b>15 165 000</b>	<b>25,9</b>
<b>14.20</b>	<b>Bygningssaker</b>				
587	Statens bygningstekniske etat	20 765	22 200	25 725	15,9
	<b>Sum Bygningssaker</b>	<b>20 765</b>	<b>22 200</b>	<b>25 725</b>	<b>15,9</b>
	<b>Sum utgifter programområde 13 og 14</b>	<b>63 674 362</b>	<b>69 196 088</b>	<b>72 464 520</b>	<b>4,7</b>

Tabell 1.2: Inntekter under programområdene 13 og 14. (1 000 kr).

Kat. Kap.	Kategori- og kapittelbetegnelse	Regnskap 1998	Vedtatt budsjett 1999	Forslag 2000	Pst. endr. 99-00
<b>13.10</b>	<b>Administrasjon m.m.</b>				
3500	Kommunal- og regionaldepartementet	2 554	0	0	0,0
	<b>Sum Administrasjon m.m.</b>	<b>2 554</b>	<b>0</b>	<b>0</b>	<b>0,0</b>
<b>13.20</b>	<b>Innvandring</b>				
3520	Utlendingsdirektoratet	211 686	377 732	569 084	50,7
3521	Bosetting av flyktninger og tiltak for innvandrere	28 000	18 000	62 000	244,4
	<b>Sum Innvandring</b>	<b>239 686</b>	<b>395 732</b>	<b>631 084</b>	<b>59,5</b>
<b>13.30</b>	<b>Arbeidsmiljø og sikkerhet</b>				
3530	Arbeidstilsynet	15 918	16 642	16 715	0,4
3531	Statens arbeidsmiljøinstitutt	11 716	5 858	8 500	45,1
3532	Produktregisteret	483	0	0	0,0
3533	Direktor. for brann og eksplosjonsvern	46 359	42 615	42 400	-0,5
3535	Arbeidsforskningsinstituttet	14 825	13 266	16 000	20,6
3537	Produkt- og Elektrisitetsstilsynet	47 225	43 606	45 000	3,2
	<b>Sum Arbeidsmiljø og sikkerhet</b>	<b>136 526</b>	<b>121 606</b>	<b>128 615</b>	<b>5,4</b>
<b>13.40</b>	<b>Samiske formål</b>				
3540	Sametinget	2 816	0	0	0,0
	<b>Sum Samiske formål</b>	<b>2 816</b>	<b>0</b>	<b>0</b>	<b>0,0</b>
<b>13.50</b>	<b>Regional- og distriktspolitikk</b>				
5327	SND og fylkeskommunene mv. (tilbakeføring av tilskudd og tapsfond)	259 097	70 000	105 000	50,0
	<b>Sum Regional- og distriktspolitikk</b>	<b>259 097</b>	<b>70 000</b>	<b>105 000</b>	<b>50,0</b>
<b>13.70</b>	<b>Overføring til kommuner og f.kom.</b>				
3571	Tilbakeføring av forskudd	27 121	19 000	33 710	77,4
	<b>Sum Overføring til kom. og f.kom.</b>	<b>27 121</b>	<b>19 000</b>	<b>33 710</b>	<b>77,4</b>
<b>14.10</b>	<b>Bolig og bomiljø</b>				
3585	SIFBO (tilbakeføring av tapsfond)	259 127	0	0	0,0
	<b>Sum Bolig og bomiljø</b>	<b>259 127</b>	<b>0</b>	<b>0</b>	<b>0,0</b>
<b>14.20</b>	<b>Bygningssaker</b>				
3587	Statens bygningstekniske etat	10 162	6 840	9 485	38,7
	<b>Sum Bygningssaker</b>	<b>10 162</b>	<b>6 840</b>	<b>9 485</b>	<b>38,7</b>
	<b>Statsbankene</b>				
5312	Husbanken (inkl. lån)	4 073 556	4 933 460	4 270 671	-13,4
5316	Kommunalbanken, garantiprovisjon	36 499	25 000	30 000	20,0
5326	SIVA (låneprovisjon og avdrag)	126 658	112 580	243 000	115,8
5330	Kommunalbanken	0	2 600 000	0	-100,0
5613	Renter fra SIVA	39 600	60 420	50 490	-16,4
5615	Renter fra Husbanken	3 326 083	5 176 000	4 829 000	-6,7
5616	Renter og utbytte fra Kommunalbanken	17 040	19 040	19 680	3,4
	<b>Sum Statsbankene</b>	<b>7 619 536</b>	<b>12 926 500</b>	<b>9 442 841</b>	<b>-26,9</b>
	<b>Sum inntekter programområde 13 og 14</b>	<b>8 555 674</b>	<b>13 540 059</b>	<b>10 350 735</b>	<b>-23,6</b>

### 1.3 Hovedtrekk i budsjettforslaget under de enkelte programkategorier

#### *Programkategori 13.10 Administrasjon m.m.*

Programkategori 13.10 omfatter kapittel 500 som inkluderer departementets driftsutgifter og KOSTRA – rapporteringssystem for kommunene og fylkeskommunene og kapittel 502 Valguttgifter. Kapittel 502 dekker utgifter vedrørende både kommunestyre-, fylkestings-, stortings- og sametingsvalg. Kategorien foreslås bevilget med 183,1 mill. kr for 2000, mot 265 mill. kr i vedtatt budsjett 1999. Nedgangen skyldes lavere valguttgifter (2000 er ikke valgår).

Siktemålet med KOSTRA er å forbedre datagrunnlaget for ressursbruk og tjenesteproduksjon i kommunal sektor og derigjennom bedre mulighetene for å kunne vurdere dette. Det foreslås også en videreføring under kapittel 571 og 572 på 10 mill. kr av skjønnstilskuddet for 2000 til utvikling av datagrunnlag for styringsinformasjon i kommunalforvaltningen.

#### *Programkategori 13.20 Innvandring*

Regjeringens hovedmål innenfor flyktning, innvandrings-, og integreringspolitikken er regulert innvandring, beskyttelse til flyktninger, og likestilling, deltakelse og integrering i et flerkulturelt samfunn.

Det overordnede målet om regulert innvandring bygger på en avveining mellom ulike hensyn. Regjeringen arbeider med å myke opp deler av regelverket på utlendingsfeltet. Samtidig satses det i 2000 på en effektiv utlendingskontroll og raskere saksbehandling for å sikre at de som får opphold i Norge, fyller vilkårene for dette.

Flyktningpolitikken har som mål at så mange flyktninger og internt fordrevne som mulig skal få beskyttelse og hjelp med de ressurser vi har til rådighet. Det gjelder både overføringsflyktninger og asylsøkere. Sentrale mål for det innenlandske arbeidet på dette området er bl.a. knyttet til å sikre kvalitet og effektivitet i mottaksapparatet og i bosettingen av flyktninger i kommunene. I tillegg til bosetting av flyktninger, vil tilrettelegging for tilbakevending, med særlig vekt på Kosovo, være et satsningsområde i 2000.

For å nå målet om at alle, uavhengig av opprinnelse og kjønn, skal ha like muligheter, rettigheter og plikter til å delta i samfunnet og bruke sine ressurser, vil Regjeringen bidra til å utvikle et samordnet kvalifiseringstilbud for nyankomne flyktninger og innvandrere. I tillegg vil arbeidet mot rasisme og diskriminering være viktig.

De største utgiftspostene innenfor kategorien er integreringstilskuddet som utbetales til kommunene ved bosetting av flyktninger, utgifter til drift av statlige mottak for asylsøkere, Utlendingsdirektoratets driftsutgifter, og utgifter vedrørende tilbakevending for flyktninger.

Programkategorien foreslås økt med til sammen 792 mill. kr (37,8 pst.) fra vedtatt budsjett 1999 til 2000. Bevilgningen for 1999 ble økt kraftig i forbindelse med Revidert nasjonalbudsjett 1999 og St.prp nr 59 (1998-99) Tilleggsbevilgninger på statsbudsjettet 1999 i forbindelse med mottak av flyktninger fra Kosovo og i forhold til denne bevilgningen, ligger bevilgningsforslaget for 2000 9 pst. lavere. Utviklingen skyldes i hovedsak bevilgningsbehovet knyttet til statlige mottak for asylsøkere og til integreringstilskudd, som følge av vekten i antall asylsøkere som kommer til Norge og økt antall bosatte flyktninger.

For å bedre bosettingskommunenes rammebetingelser foreslår Regjeringen å øke integreringstilskuddet fra kr 290 000 til kr 300 000 summert over de fem tilskuddsberettigede årene. I tillegg foreslår Regjeringen at satsene for kompensasjonen til kommuner med statlige mottak økes med gjennomsnittlig 21,5 pst.

#### *Programkategori 13.21 Nasjonale minoriteter*

Regjeringen ønsker å utvikle en helhetlig politikk for nasjonale minoriteter og sikre en aktiv dialog mellom myndighetene og disse minoritetene. Regjeringen vil fremme en stortingsmelding om nasjonale minoriteter, hvor politikken vil bli vurdert i lys av bl.a. den lærdom vi kan trekke fra vår egen historie, og Norges internasjonale forpliktelser.

Tilskuddsordningen for nasjonale minoriteter for å støtte virksomhet som bidrar til aktiv samfunnsdeltakelse, foreslås videreført med en bevilgning på 2,5 mill. kr i 2000.

#### *Programkategori 13.30 Arbeidsmiljø- og sikkerhet*

For 2000 foreslås en bevilgning til arbeidsmiljø- og sikkerhetsområdet på 475 mill. kr, mot 466,1 mill. kr i vedtatt budsjett 1999.

De overordnede målene for arbeidsmiljø- og sikkerhetspolitikken er trygge og gode arbeidsforhold, forsvarlig sikkerhet for mennesker, miljø og materielle verdier samt demokrati i arbeidslivet. For å nå disse målene er det viktig å:

- påvirke og føre tilsyn med at virksomhetene og allmennheten ivaretar kravene til forsvarlig helse, miljø og sikkerhet

- innrette regelverk og forvaltningsstruktur slik at virksomhetene kan forholde seg til myndighetenes krav på en hensiktsmessig måte
- bidra til å utvikle det kunnskapsmessige grunnlaget for forståelse av arbeidslivets betydning for helse, miljø- og sikkerhet.

Norsk arbeidsliv har en høy helse-, miljø- og sikkerhetsstandard (HMS-standard). Andelen som har innført systematisk HMS-arbeid har økt i perioden 1993-99. Det er skapt nye samarbeidsrelasjoner og kunnskapsoverføring mellom myndighetene, mellom arbeidslivets parter og mellom partene og myndighetene. Tilbakemeldinger fra næringslivet viser at samordningsarbeidet er registrert og oppfattes positivt.

Endringene i arbeidsliv og samfunn ellers, har ført til økt behov for nye og mer fleksible måter å organisere arbeidet på. Utfordringen er å utvikle former for fleksibilitet som ivaretar både virksomhetenes og arbeidstakernes behov. Et arbeidslivsutvalg er oppnevnt for å søke å klargjøre behovene for økt fleksibilitet i arbeidslivet. Det er videre oppnevnt et utvalg som skal se på tarifforhandlingssystemet.

Departementet vil gjennom forskning og utredning forbedre grunnlaget for å foreta kostnytte vurderinger av myndighetenes innsats. En tilgrensende sentral problemstilling er å forbedre grunnlaget for risikobasert tilsyn og utvikling av kriterier for prioritering av tilsyn.

#### *Programkategori 13.40 Samiske formål*

Forslaget for 2000 er på 102,6 mill. kr, mot 99,8 mill. kr i vedtatt budsjett 1999.

Regjeringen ønsker å legge til rette for at det samiske folket selv kan videreutvikle og styrke sitt språk, sin kultur og sitt samfunnsliv, og at det utvikles en mest mulig helhetlig norsk samepolitikk.

Samepolitikken bør i størst mulig grad være basert på samenes egne prioriteringer. Regjeringen har derfor som målsetting å gi Sametinget, som samenes representative organ, større innflytelse i saker som er av spesiell interesse for den samiske befolkningen, slik som skolepolitikk, næringsutvikling, språk og kultur. Fra 1.1.2000 overføres Samisk utdanningsråds sekretariat til Sametinget.

Kvinner i reindriften er viktige bærere og videreformidlere av samisk kultur, tradisjon og kunnskap. Regjeringen vil derfor i 2000 satse spesielt på å styrke samiske kvinners stilling innen denne næringen. Regjeringen vil i 2000 også satse særskilt på samisk arbeid med språk og informasjon. Dette vil bl.a. innebære en styrking av informasjon om samiske forhold og oversettelse til samisk av generell offentlig informasjon.

#### *Programkategori 13.50 Regional- og distriktpolitikk*

Hovedmålet for Regjeringens regional- og distriktpolitikk er å opprettholde bosettingsmønsteret og å utvikle robuste regioner i alle deler av landet. For å nå et slikt mål må makt, kapital og arbeidsplasser desentraliseres.

Sterk vekst i de siste årene har ført til press i økonomien. Den sterke veksten har i stor grad funnet sted i de sentrale strøk av landet og medvirket til en forsterket sentralisering. Flyttestrømmen har imidlertid blitt redusert siste året. Utfordringen neste år blir å redusere flyttestrømmen enda mer.

I 2000 vil Regjeringen spesielt prioritere følgende satsingsområder:

- Nye kunnskapsbaserte virksomheter. Innsatsen for å hjelpe fram de framtidrettede, kunnskapsbaserte og potensielt konkurransedyktige virksomhetene som distriktene trenger, skal styrkes. Disse kan ha avgjørende betydning for utviklingen av det øvrige næringslivet, men er i dag sterkt underrepresentert i distriktene.
- Fokuseringen på ungdom og kvinner og til(bake)flyttere skal videreutvikles. Disse målgruppene er helt avgjørende for distriktenes framtid.
- Satsing på den brede distriktpolitikken. En samlet og helhetlig offentlig innsats er viktig for utviklingen i distriktene.

På området regional- og distriktpolitikk foreslås for 2000 en operasjonsramme på 1 829 mill. kr og en bevilgningsramme på 1 933 mill. kr ekskl. lånetransaksjoner. Operasjonsrammen er økt med 2,2 pst. fra vedtatt budsjett 1999 til 2000. Bevilgningsrammen ekskl. lånetransaksjoner er økt med 1,7 pst. I tillegg foreslås det en økning i utlånene til SIVA på 132 mill. kr (63,5 pst.). Dette innebærer at bevilgningsrammen inkl. lånetransaksjoner er økt med 7,8 pst. Endringene i bevilgningen fra 1999 til 2000 må ses på bakgrunn av at bevilgningen for 1999 var trappet betydelig opp i forhold til foregående år.

Det ble bevilget betydelige beløp til spesielle regional- og distriktpolitiske tiltak under andre departementers budsjettområder for 1999. Disse bevilgningene er videreført i budsjettforslaget for 2000. Det foreslås ytterligere slike tiltak for 2000 på 66,5 mill. kr, bl.a. til drift av Telemedisinsk senter i Tromsø (kapittel 730 under Sosial- og helsedepartementet) og i

forbindelse med offentlige servicekontorer (kapittel 1500 under Arbeids- og administrasjonsdepartementet).

*Programkategori 13.70 Overføringer til kommuner og fylkeskommuner gjennom inntektssystemet. Det økonomiske opplegget for kommunesektoren.*

Regjeringen legger opp til en reell vekst i kommunesektorens inntekter fra 1999 til 2000 på om lag ½ pst. eller om lag 1,1 mrd. kr. Dette er noe lavere enn det som ble varslet i Kommuneøkonomiproposisjonen våren 1999. Bakgrunnen for dette er at kommunesektorens inntekter i 1999 nå anslås til å bli nesten 2 mrd. kr høyere enn varslet i Kommuneøkonomiproposisjonen. Som følge av oppjusteringen av inntektsnivået i 1999 vil kommunesektorens inntektsnivå i 2000 bli noe høyere enn tidligere anslått, selv om anslaget for vekst i kommunesektorens inntekter fra 1999 til 2000 isolert sett er nedjustert.

Som varslet i Kommuneøkonomiproposisjonen vil Regjeringen trappe opp innsatsen knyttet til de pågående handlingsplanene innen eldreomsorgen og helsesektoren. De øremerkede bevilgningene til disse formålene øker med knapt 2,4 mrd. kr.

Kommunesektorens frie inntekter (skatteinntekter og rammetilskudd) reduseres reelt med om lag 1,7 mrd. kr fra 1999 til 2000. Årsaken er at skatteinntektene for 1999 nå ser ut til å bli om lag 1,8 mrd. kr høyere enn lagt til grunn våren 1999. Denne merskatteveksten på 1,8 mrd. kr i 1999 videreføres ikke til 2000. Regjeringen legger opp til samme reelle nivå på skatteinntektene i 2000 som i 1999, med utgangspunkt i det anslaget på skatteinntekter for 1999 som ble lagt til grunn i Kommuneøkonomiproposisjonen.

Rammeoverføringene øker reelt med 122 mill. kr fra 1999 til 2000. Veksten fordeles med 82 mill. kr til kommunene og 40 mill. kr til fylkeskommunene. Tapskompensasjonen for kommuner og fylkeskommuner som følge av omleggingen av inntektssystemet i 1997, blir videreført i 2000 etter de samme prinsippene som i de foregående år. Økningen i tapskompensasjon er beregnet til om lag 490 mill. kr fra 1999 til 2000. Det legges til grunn at kompensasjonen finansieres innenfor rammen av de frie inntektene.

Gjennom inntektssystemet fordeles statlige rammetilskudd på i alt vel 51 mrd. kr til kommuner og fylkeskommuner. Dette utgjør om lag 25 pst. av kommunesektorens samlede inntekter.

For 2000 foreslås 34 388 mill. kr i rammetilskudd til *kommunene*. Dette er en økning på 1 790 mill. kr (5,5 pst.) fra 1999, hvorav om lag 900 mill. kr er prisjustering og 82 mill. kr reell vekst ut over dette. Videre er 210 mill. kr overført fra Sosial- og helsedepartementets budsjett til den nye finansieringsordningen for særskilt ressurskrevende brukere, og om lag 750 mill. kr gjelder forsøket med å gi øremerkede tilskudd som rammetilskudd til 20 kommuner. Rammetilskuddet er redusert med vel 200 mill. kr som var en engangsbevilgning til innkjøp av lærebøker i 1999 i forbindelse med Reform 97.

Det foreslås rammetilskudd til *fylkeskommunene* på i alt 17 027 mill. kr. Dette er en vekst på 2,9 pst. eller knapt 500 mill. kr. Av denne økningen er om lag 450 mill. kr prisjustering og 40 mill. kr reell vekst ut over dette.

*Programkategori 14.10 Bolig og bomiljø og programkategori 14.20 Bygningssaker*

Alle skal kunne disponere en god bolig i et godt bomiljø. Dette er en grunnleggende verdi i det norske samfunn som Regjeringen vil slå ring om. Boligpolitikken er sentral når det gjelder fordeling, bedre levekår, velferd og bærekraftig utvikling.

I budsjettet for 2000 prioriterer Regjeringen økt satsing på tiltak som skal forbedre boligforholdene for særlig vanskeligstilte, herunder bostedsløse, tiltak for å øke utbyggingen av omsorgsboliger og sykehjemsplasser, men også tiltak for å øke boligbyggingen generelt samt økt hensyn til miljøvennlig ressursbruk og byggeskikk i boligsektoren.

Lån gjennom Husbanken er gode og effektive virkemidler for å nå både bolig-, miljø- og sosialpolitiske mål. Regjeringen foreslår å øke Husbankens utlånsramme fra 9 mrd. kr i 1999 til 11 mrd. kr i 2000. Utlånsrammen ble også økt fra 1998 til 1999 (med 1 mrd. kr).

Det er et mål for Regjeringen at investeringene i handlingsplanen for eldreomsorgen gjennomføres i tråd med den opprinnelige framdriftsplanen, dvs. innen 2001. Dette medfører at det i 2000 kan bli gitt tilsagn til 5 800 omsorgsboliger og sykehjemsplasser til sammen. I tillegg kan det gis tilsagn til 470 omsorgsboliger i forbindelse med opptrappingsplanen for psykisk helse 1999-2006.

Regjeringen vil følge utviklingen nøye når det gjelder bygging av utleieboliger og vurdere bevilgningen og tilsagnsrammen på nytt i forbindelse med revidert budsjett 2000.

Statens bygningstekniske etat er den sentrale fagmyndighet for det bygningstekniske regelverket. Viktige arbeidsoppgaver innenfor bygningspolitikkområdet i 2000 vil være evaluering av endringene i plan- og bygningsloven og i byggeforskriftene, koordinering av regler

for byggesaker mot andre myndigheter og utvikling av bedre virkemidler for fortetting og bedre arealutnyttelse.

Oppfølging av St.meld. nr. 28 (1997-98) Oppfølging av HABITAT II - Om miljøhensyn i bolig- og byggesektoren, kvalitetsutvikling i offentlig byggesaksbehandling og vurdering av kravene til bestående byggverk, vil også være viktige oppgaver i 2000.

#### 1.4 Miljøprofilen i budsjettforslaget for 2000

Stortingsmeldingen "Regjeringens miljøprofil og rikets miljøtilstand" presenterer hovedpunktene i Regjeringens miljøvernpolitikk, på bakgrunn av utviklingen i miljøet.

Kommunal- og regionaldepartementet vil utarbeide en helhetlig miljøhandlingsplan for sine ansvarsområder i forbindelse med statsbudsjettet for 2001. En vurdering av målsettinger knyttet til de miljøvernpolitiske resultatområdene, og en nærmere gjennomgang av aktuelle virkemidler, vil bli tatt opp i denne sammenheng.

En redegjørelse for miljøprofilen i Kommunal- og regionaldepartementets budsjettforslag for 2000, finnes som vedlegg i denne proposisjonen. Nedenfor gis en oppsummering av miljøprofilen.

##### *Bolig, bomiljø og bygningssaker*

Bolig- og byggsektoren er en tung sektor i miljøsammenheng. Når anleggsvirksomhet inkluderes, står sektoren for i størrelsesorden 40 pst. av energiforbruket og 40 pst. av alt avfall til deponi. Ca. 40 pst. av alle materialer som settes inn i økonomien, går til bygninger. Mange byggematerialer inneholder stoffer som kan være til skade for helse og miljø. I tillegg har arealbehovet i sektoren og utbyggingsmønstrene betydelige miljøvirkninger.

Sektoren har innvirkning på de fleste miljøvernpolitiske resultatområder, men særlig på områdene "vern- og bruk av biologisk mangfold", "helse- og miljøfarlige kjemikalier", "avfall og gjenvinning", "klimaendringer, luftforurensninger og støy" samt "kulturminner og kulturmiljøer". Utviklingen over de senere år indikerer at forbruksnivået i sektoren er stigende, og de negative miljøkonsekvensene i forhold til flere resultatområder er økende.

Det vil være en utfordrende oppgave å snu trenden. Miljøeffektiviteten i arealanvendelse, både i forhold til by- og tettstedsutviklingen og i boligsektoren, byggevirksomhet og materialbruk bør økes. Gjenbruk av byggematerialer har lite omfang og bør bli vesentlig høyere.

Satsningene i år 2000 vil først og fremst skje gjennom en ytterligere forsterkning av informasjons- og formidlingsinnsatsen. Det vil også bli satt i verk tiltak for å redusere bruk av farlige kjemikalier som også vil få betydning for bolig- og byggsektoren.

Informasjons- og formidlingsaktiviteten vil i år 2000 i første rekke rette seg mot bygge- og anleggsbransjen og vil dekke de fleste av de miljøvernpolitiske resultatområdene. Det vil bli gitt støtte til en rekke mindre informasjons-, formidlings- og utviklingsprosjekter rettet mot kommuner, boligsamvirket og individuelle tiltakshavere.

Den største enkeltsatsningen vil være videreføringen av *ØkoBygg-programmet*. Det legges opp til en opptrapping av programmets virksomhet og økt bevilgning over flere departementers og etaters budsjetter.

Miljøvernmyndighetene vil sette i verk ulike tiltak som vil berøre bolig- og byggsektoren. Det gjelder bla. innføring av strenge virkemidler for bruk av en del kjemikalier og avgift på trevirke impregnert med kobber, krom og arsen.

Det er opprettet en egen tilskuddsordning med ramme på 5 mill. kr i Husbanken for tiltak mot radon i boliger.

Kommunal- og regionaldepartementet vil i år 2000 styrke innsatsen når det gjelder arbeidet med god byggeskikk. Byggeskikkarbeidet skal administrativt forankres i Husbanken som vil få styrket sitt budsjett til formålet.

##### *Arbeidsmiljø- og sikkerhet*

Innenfor arbeidsmiljø- og sikkerhetsområdet ser Regjeringen det som viktig å:

- bidra til å redusere utslipp ved å hindre uhell fra virksomheter (inkl. petroleumsvirksomheten) og landtransport av farlig gods
- bidra med kompetanse og kunnskap om hvilke kjemikalier som utgjør en alvorlig trussel mot helse- og miljø
- bidra med deklarasjon dvs. sammensetningsopplysninger av helse- og miljøfarlige kjemikalier, oversikt over omsetning og utbredelse av kjemikalier
- redusere antall branner og dermed også redusere miljøbelastningen som følger av at det avgis gasser til luft og avrenning av sløkkevann og brannhemmende stoffer.



Produktregisteret vil gjennom merkeplikt og deklarasjonsplikt for farlige kjemikalier bidra til en bevisstgjøring og bedre aktsomhet hos importører og produsenter som markedsfører kjemikalier.

Direktoratet for brann- og eksplosjonsvern skal gjennom tilsyn med risikofylt virksomhet, bidra til at virksomhetene har tilfredsstillende sikkerhetsnivå mot uhell som forårsakes av brann, eksplosjon, landtransport av farlig gods samt væsker og gasser under trykk, og at det er etablert ordninger som begrenser konsekvensene ved eventuelle uhell.

I år 2000 skal tilsyn av risikofylt virksomhet spesielt følge opp olje- og gassvirksomheten på land for å sikre at nye anlegg fungerer tilfredsstillende når de går over i driftsfasen.

Foruten en kontinuerlig revidering og bedring av regelverket, vil det i år 2000 bli satt fokus på kvaliteten på så vel det tekniske utstyret som benyttes ved transport av farlig gods, som på produksjons- og godkjenningsprosedyrer.

#### *Program for vannforsyning – hav og vannforurensing*

I 1995 ble det startet opp et program for vannforsyning med varighet i 5 år, og med mulighet for forlengelse inntil 10 år. Formålet med programmet er å få vannforsyningen opp på et nivå som tilfredsstiller de kravene Norge har forpliktet seg til i henhold til EØS-avtalen. I 1998 ble det bevilget 65 mill. kr til programmet på Kommunal- og regionaldepartementets budsjett. 35 vannverk over hele landet fikk tilsagn om tilskudd i 1998 og fem fylker fikk støtte til driftsassistanse i en to års periode. I 1999 er det bevilget 66 mill. kr til program for vannforsyning over Kommunal- og regionaldepartementets budsjett. For 2000 vil bevilgningen bli foreslått videreført på om lag samme nivå.

### **1.5 Et enklere Norge**

Gjennom programmet “Et enklere Norge” tar Regjeringen et samlet grep for å styrke og fornye statsforvaltningens forenklingarbeid. Gjennom deltakelse i programmets styringsgruppe, som ledes av statsministeren, har kommunal- og regionalministeren en særlig rolle når det gjelder ett av programmets tre mål; å gjøre det enklere for kommunesektoren.

Som ett av prosjektene i “Et enklere Norge” er det under ledelse av Kommunal- og regionaldepartementet satt i gang en generell gjennomgang av statlig regelverk rettet mot kommunesektoren. Siktemålet med denne generelle gjennomgangen, er at statlige styringsvirkemidler skal utformes slik at de ikke unødig binder ressurser og hindrer effektive løsninger lokalt. Departementet vil gi en nærmere omtale av dette arbeidet i Kommuneøkonomiproposisjonen for 2001.

Regjeringen ønsker også gjennom andre prosjekter å bidra til kommunal effektivisering og forvaltningsutvikling. Kommunelovens bestemmelser om planlegging og økonomiforvaltning vil bli gjennomgått. KOSTRA-prosjektet tar sikte på å forenkle og samordne innrapportering av data fra kommuner til staten, ved hjelp av informasjons- og kommunikasjonsteknologi.

Kommunal- og regionaldepartementet har også ansvaret for en rekke andre prosjekter i “Et enklere Norge”, bl.a. prosjektene Samordning av tilsynsbestemmelsene og Forenkling av regelverk på helse-, miljø- og sikkerhetsområdet. Prosjektet Samordnet og helhetlig kvalifiseringstilbud for nyankomme flyktninger og innvandrere, og tre prosjekter som har fokus på de omfattende endringene i plan- og bygningsloven som ble iverksatt i 1997/98; Forenklet byggesaksbehandling, Bedre utnytting av funksjonskravene i byggeregelverket og Enklere godkjenning av ansvarlige i byggesaker. Det er også igangsatt et prosjekt Samlet utlegging av skjemaer for etablerere og bedrifter på Internett, som tar sikte på å bedre tilgjengeligheten til ulike skjemaer som etablerere og bedrifter må fylle ut i forbindelse med deres næringsvirksomhet.

### **1.6 Enkelte orienteringssaker**

#### *1.6.1 Organisasjonsendringer*

Arbeidsforskningsinstituttet (AFI) er i dag et statlig forvaltningsorgan. Etter at AFI ble etablert i 1964 er det opprettet flere forskningsinstitusjoner som har arbeidslivsforskning som en større eller mindre del av sin portefølje. AFI står således ikke lenger i noen særstilling i forhold til å dekke myndighetenes og sektorens kunnskaps- og kompetansebehov. Departementet ønsker derfor å vurdere alternative tilknytningsformer for AFI.

Kommunalbanken er en forvaltningsbedrift regulert ved egen lov. Det tas sikte på at banken omdannes til aksjeselskap i løpet av oktober 1999 iht. lov av 16. juli 1999 om omdanning av Norges Kommunalbank til aksjeselskap. Dette innebærer at banken blir organisert og drevet som et ordinært finansieringsforetak, med samme rammevilkår som andre finansie-

ringsforetak organisert som aksjeselskap. Selskapet blir stiftet som et 100 pst. statlig eid selskap, men med det siktemål at statens aksjer over tid skal overdras til kommunesektoren.

### 1.6.2 Årsverk i departementet og institusjoner tilknyttet departementet

Tabell 1.3: Antall årsverk pr. 1.3.99

Kap	Betegnelse	Årsverk
500	Kommunal- og regionaldepartementet .....	269
520	Utlendingsdirektoratet .....	342
522	Senter mot etnisk diskriminering <sup>1)</sup> .....	5
523	Kontaktutvalget mellom innvandrere og myndighetene .....	4
530	Arbeidstilsynet.....	485
531	Statens arbeidsmiljøinstitutt .....	104
532	Produktregisteret .....	18
533	Direktoratet for brann- og eksplosjonsvern .....	99
534	Arbeidsretten, meklingsinstitusjonene m v .....	7
535	Arbeidsforskningsinstituttet.....	44
537	Produkt- og elektrisitetstilsynet .....	76
540	Sametinget .....	47
587	Statens bygningstekniske etat .....	33
2412	Den Norske Stats Husbank .....	330
	Sum årsverk <sup>2)</sup>	1 863

<sup>1)</sup> Senter mot etnisk diskriminering ble opprettet i 1998 for en prøveperiode på 5 år.

<sup>2)</sup> Ekskl. Kommunalbanken. Kommunalbanken omgjøres til aksjeselskap i 1999.

### 1.6.3 Overførbare bevilgninger

I henhold til bevilgningsreglementets § 7, kan stikkordet "kan overføres" knyttes til andre poster enn bygge-, anleggs- og materiellbevilgninger (postene 30-49) uten at det må skje som unntak fra reglementets bestemmelse om at en bevilgning skal brukes det året den er bevilget for. Dette er bl.a. aktuelt for poster der det er stor usikkerhet når det gjelder utbetalingsår, fordi en skal gjennom en prosjekterings- og/eller utbyggingsfase innen utbetaling.

I Kommunal- og regionaldepartementets budsjettforslag for 2000 foreslås å knytte stikkordet *kan overføres* til de postene (utenom postene 30-49) som er vist i tabell 1.4.

Tabell 1.4: Overførbare bevilgninger

(1 000 kr)

Kap	Post	Betegnelse	Overført fra 1998 til 1999	Bevilgnings- forslag 2000
521	60	Integreringstilskudd	15 002	1 662 700
521	72	Tilbakevending for flyktninger	15 221	62 000
536	21	Forsknings- og utredningsoppdrag	2 948	7 500
550	60	Tilskudd til utkantkommuner	21 315	26 000
581	71	Tilskudd til byfornyelse og boligkvalitet	261 300	135 000
581	75	Boligtilskudd til etablering, utbedring og utleieboliger	242 641	480 500
581	78	Tilskudd til utvikling av bomiljø, boligforvaltning og boligpolitikk	16 149	36 000
586	60	Oppstartingsstilskudd til omsorgsboliger og sykehjemsplasser	276 785	1 497 800
		Sum	851 361	3 907 500

## 2. Det økonomiske opplegget for kommunesektoren i 2000

### 2.1 Innledning

Kommunal- og regionaldepartementet har ansvar for å samordne den statlige styringen av den kommunale- og fylkeskommunale virksomheten. Kommuner og fylkeskommuner har helt eller delvis ansvar for viktige områder som grunnskolen, barnehager, pleie- og omsorgstjenester, helsetjenester, tekniske tjenester som vei, vann, avløp og renovasjon, sykehus, samferdsel og videregående skole. Kommuner og fylkeskommuner har også et sentralt ansvar innenfor kultur- og miljøsektoren. Virksomheten finansieres ved skatteinntekter, rammetilskudd over Kommunal- og regionaldepartementets budsjett, brukerbetaling og øremerkede tilskudd over fagdepartementenes budsjetter. En nærmere omtale av statlige mål knyttet til de enkelte ansvarsområdene finnes i fagdepartementenes budsjettproposisjoner.

Statsbudsjettet for 2000 følger opp signalene for kommunesektorens samlede inntekter som ble gitt i Kommuneøkonomiproposisjonen. Regjeringen prioriterer en videre utbygging av eldreomsorgen og helsetjenestene gjennom øremerkede tilskudd. Det samlede kommunaløkonomiske opplegget er imidlertid stramt, slik at for å oppnå den tilsiktede aktivitetsvekst innenfor den fastlagte inntektsramme, må kommunene gjennom aktivt samarbeid med sine ansatte effektivisere driften.

### 2.2 Kommunesektorens inntekter i 1999

I Kommuneøkonomiproposisjonen for 2000 (St.prp. nr. 69 (1998-99)) og i Revidert nasjonalbudsjett for 1999 ble den reelle inntektsveksten for kommunesektoren fra 1998 til 1999 anslått til om lag 1 pst., eller om lag 2 mrd. kr. Anslaget var blant annet basert på en lønnsvekstforutsetning på 4½ pst., som var ½ prosentenhet lavere enn lagt til grunn i vedtatt budsjett. Skatteanslaget var nedjustert med 450 mill. kr i forhold til vedtatt budsjett som følge av det reduserte lønnsvekstanslaget.

Etter at Regjeringen la fram Kommuneøkonomiproposisjonen og Revidert nasjonalbudsjett i mai, har bl.a. følgende endringer av betydning for kommunesektorens inntekter og utgifter skjedd:

- Anslaget for kommunesektorens *skatteinntekter* er oppjustert med 1,8 mrd. kr. Den økte skatteinngangen er fordelt med om lag 1 100 mill. kr på kommunene og om lag 700 mill. kr på fylkeskommunene.
- Anslaget for kommunesektorens *lønnskostnader* er oppjustert med 400 mill. kr som følge av økt anslag for lønnsveksten.
- *Statlige overføringer* til kommunesektoren økte med netto 170 mill. kr ut over Regjeringens forslag ved behandlingen av St.prp. nr. 67 (1998-99) Omprioriteringer og tilleggsbevilgninger på statsbudsjettet 1999.
- Nye anslag indikerer økte bevilgninger til *innsatsstyrt finansiering av sykehus* i 1999 på om lag 370 mill. kr.

Samlet innebærer dette en økning i det reelle inntektsnivået i kommunesektoren på i underkant av 2 mrd. kr i 1999 i forhold til anslaget i Revidert nasjonalbudsjett. Samlede inntekter i kommunesektoren forventes etter dette å øke reelt med om lag 2 pst. fra 1998 til 1999, eller vel 3,8 mrd. kr.

Utviklingen i skatteinntektene til kommuner og fylkeskommuner hittil i 1999 viser at skatteinngangen i år bidrar til å jevne ut inntektsforskjeller. Fordelingen av skatteinntektene mellom kommunene er i vesentlig grad påvirket av avviklingen av kommunale etterskuddsskatter mot en tilsvarende økning av personskatten i 1999. Skatteinngangen er relativt lav i kommuner som i utgangspunktet har hatt relativt høy andel etterskuddsskatt.

Kommunesektoren anslås å få en økning i netto renteutgifter på om lag 800 mill. kr fra 1998 til 1999. De økte renteutgiftene skyldes i hovedsak at fjorårets renteøkning slo gjennom raskere i innskuddsrentene enn i gjennomsnittlige lånerenter for sektoren. Kommunenes netto renteutgifter holdes utenfor ved beregning av kommunesektorens totalinntektsramme.

Kommunesektoren anslås nå å få et underskudd før lånetransaksjoner i 1999 på om lag 3,4 mrd. kr. Nivået på underskuddet må blant annet ses i sammenheng med finansieringen av eldresatsingen. Den delen av investeringene i sykehjemsplasser og omsorgsboliger som ikke dekkes av statlige investeringstilskudd, slår direkte ut i høyere underskudd. Kommunene får imidlertid dekket også denne delen av investeringskostnaden, ved at det gis statlige tilskudd for å betjene renter og avdrag på lån over en periode på inntil 30 år.

### 2.3 Kommunesektorens inntekter i 2000

Regjeringen varslet i Kommuneøkonomiproposisjonen for 2000 en reell vekst i kommunesektorens samlede inntekter på om lag 1¼ pst. fra 1999 til 2000, eller om lag 2,5 mrd. kr. Innenfor denne rammen ble det lagt opp til en reell vekst i de frie inntektene på om lag ¼ pst. Inntektsveksten var regnet fra det nivået på kommunesektorens inntekter i 1999 som ble anslått i Revidert nasjonalbudsjett i mai. Det ble også varslet at vekstmålsettingen for 2000 kunne bli endret ved framleggelsen av statsbudsjettet i oktober, dersom anslaget for kommunesektorens skatteinntekter i 1999 ble endret i forhold til det anslaget som ble gitt Revidert nasjonalbudsjett.

Regjeringen legger nå opp til en reell vekst i de samlede inntektene til kommunesektoren på om lag ½ pst., eller om lag 1,1 mrd. kr. Denne veksten er regnet fra nivået på kommunesektorens inntekter i 1999 slik det nå anslås. Veksten kommer i tillegg til en oppjustering av kommunesektorens inntekter i 1999 på i underkant av 2 mrd. kr i forhold til anslaget i Revidert nasjonalbudsjett, jf. pkt. 2.2.

I tabell 1 er realveksten i kommunesektorens inntekter i 2000 dekomponert. Veksten er regnet fra to ulike nivåer for sektorens inntekter i 1999. I kolonne (1) er veksten regnet fra nivået på kommunesektorens inntekter i 1999 slik det nå anslås. I kolonne (2) er veksten regnet fra anslaget på kommunesektorens inntekter for 1999 i Kommuneøkonomiproposisjonen i mai.

Tabell 1: Hovedkomponentene i inntektsveksten fra 1999 til 2000. Beregningsgrunnlaget er anslag på regnskap for 1999 i St. prp. nr. 1 (kolonne 1) og anslått inntektsnivå for 1999 i Kommuneøkonomiproposisjonen (kolonne 2). Mill. kr.

	1	2
	1999-nivå i St.prp. nr. 1 (1999-2000)	1999-nivå i Kommuneøkonomi- proposisjonen
Frie inntekter	-1 678	250
Herav:		
- Skatt	-1 800	0
- Rammeoverføringer	122	250
Øremerkede overføringer	2 450	2 850
Herav:		
- Barnehager	435	485
- Handlingsplan eldreomsorg	1 450	1 450
- Handlingsplan psykiatri	320	320
- Handlingsplan kreftbehandling	120	120
- Handlingsplan utstyr på sykehus	480	480
- Manglende prisomregning	-450	-450
- Annet (netto)	95	445
Gebyrer	450	450
Annet	-172	-150
Totalt	1 050	3 400

De frie inntektene reduseres reelt med om lag 1 700 mill. kr i 2000 i forhold til faktisk inntektsnivå i 1999 (kol. 1). Dette skyldes i hovedsak oppjusteringen av skatteanslaget med 1,8 mrd. kr etter Revidert nasjonalbudsjett, jf. pkt. 2.2. Disse ekstra skatteinntektene videreføres ikke til 2000, jf. pkt. 2.4.2. Rammeoverføringene øker reelt med 122 mill. kr. Dette er noe mindre enn den veksten en ville fått med de forutsetningene som ble lagt til grunn i Kommuneøkonomiproposisjonen. Bakgrunnen er bl.a. et noe høyere nivå på rammeoverføringene i 1999 etter Stortingets behandling av Revidert nasjonalbudsjett enn det Regjeringen foreslo.

Tabell 1 viser at inntektsveksten i all hovedsak kommer som øremerkede overføringer. Dette er i tråd med det som ble varslet i Kommuneøkonomiproposisjonen. Dette har sammenheng med at Regjeringen trapper opp innsatsen knyttet til de pågående handlingsplanene innen eldreomsorgen og helsetjenesten. Bakgrunnen for at veksten i øremerkede overføringer i 2000 blir noe lavere når en tar utgangspunkt i faktisk inntektsnivå for 1999 (kol. 1), er et noe høyere nivå på enkelte øremerkede tilskudd i 1999 enn det Regjeringen la til grunn i Kommuneøkonomiproposisjonen.

Den betydelige oppjusteringen av kommunesektorens inntekter i 1999 i forhold til anslaget i Kommuneøkonomiproposisjonen, medfører også at nivået for kommunesektorens inn-

tekter i 2000 blir noe høyere enn anslått i Kommuneøkonomiproposisjonen. I Kommuneøkonomiproposisjonen ble det som nevnt varslet en reell vekst i de samlede inntektene på om lag 2,5 mrd. kr. Nå legges det opp til at inntektene blir om lag 3,4 mrd. kr høyere i 2000, sammenliknet med det inntektsnivået for 1999 som ble anslått i Kommuneøkonomiproposisjonen (kol. 2). Som nevnt i pkt.2.2 øker kommunesektorens lønnskostnader med om lag 400 mill. kr i 1999 sammenliknet med de forutsetningene som lå til grunn i Revidert nasjonalbudsjett. Disse merutgiftene videreføres til 2000, og må dekkes innenfor den foreslåtte budsjetttrammen.

Som hovedregel foreslås det at øremerkede tilskudd til kommuner og fylkeskommuner ikke prisomregnes i 2000. Samlet medfører den manglende prisomregningen en innsparing i statsbudsjettet på om lag 450 mill. kr.

Fra 1999 til 2000 forventes en nedgang i kommunesektorens netto renteutgifter på anslagsvis 400 mill. kroner. Som nevnt i pkt. 2.2 medregnes ikke netto renteutgifter ved beregning av kommunesektorens totalinntektsramme.

## 2.4 Kommunesektorens frie inntekter

Kommunesektorens frie inntekter består av rammetilskudd og skatteinntekter, jf. nærmere omtale under hhv. pkt. 2.4.1 og 2.4.2. Disse inntektene kan kommunesektoren disponere fritt innenfor gjeldende lover og regler.

I Kommuneøkonomiproposisjonen for 2000 ble det varslet en reell vekst i de frie inntektene på om lag ¼ pst. Som nevnt i pkt 2.3 legges det nå opp til en reell nedgang i de frie inntektene på om lag 1,7 mrd. kr fra 1999 til 2000. Nedgangen skyldes at merskatteveksten på 1,8 mrd. kr i 1999 ikke videreføres til 2000.

Tabell 2 viser frie inntekter til kommunene og fylkeskommunene i 1999 og 2000 med Regjeringens forslag.

Tabell 2: Frie inntekter i kommuner og fylkeskommuner i 1999 og 2000<sup>1)</sup>. Mill. kr og endring i prosent. Løpende priser<sup>2)</sup>.

	Kommunene			Fylkeskommunene			Kommuneforvaltningen i alt		
	1999	2000	Pst. endr.	1999	2000	Pst. endr.	1999	2000	Pst. endr.
Skatter i alt	60 560	61 090	0,9	30 785	30 960	0,6	91 345	92 050	0,8
Herav:									
- skatt på inntekt og formue	57 440	57 900	0,8	30 560	30 730	0,6	88 000	88 630	0,7
Ramme-tilskudd <sup>3)</sup>	33 372	34 388	3,0	16 524	17 027	3,0	49 896	51 415	3,0
Sum frie inntekter	93 932	95 478	1,6	47 309	47 987	1,4	141 241	143 465	1,6

1) Oslo er delt i en kommunedel og en fylkeskommunedel.

2) Prisindeksen for kommunesektorens kjøp av varer og tjenester er anslått til 2,8 pst. i 2000.

3) Korrigeret 1999-grunnlag (jf. tabell under programkategori 13.70).

### 2.4.1 Rammetilskudd

Det legges opp til en reell vekst i rammetilskuddene på 122 mill. kr i 2000. Veksten fordeles med 82 mill. kr til kommunene og 40 mill. kr til fylkeskommunene. Av midlene til kommunene er 22 mill. kr tilbakeføring til Oslo av den reduksjonen i hovedstadstilskuddet som Stortinget vedtok ved behandlingen av revidert budsjett for 1999.

Tapskompensasjonen for kommuner og fylkeskommuner som følge av omleggingen av inntektssystemet i 1997, blir videreført i 2000 etter de samme prinsippene som i de foregående år. Økningen i tapskompensasjon er beregnet til om lag 490 mill. kr fra 1999 til 2000. Det legges til grunn at kompensasjonen finansieres innenfor rammen av de frie inntektene. For nærmere omtale av tapskompensasjonen vises det til budsjettkap. 571 og 572 i denne proposisjonen.

### 2.4.2 Skatteinntekter. Forslag til nye satser for de kommunale og fylkeskommunale skattørene

I Kommuneøkonomiproposisjonen la Regjeringen til grunn at kommunesektorens skatteinntekter i 2000 skal være på om lag samme reelle nivå som i 1999, basert på anslaget for kommunesektorens skatteinntekter i 1999 i Revidert nasjonalbudsjett. Regjeringen legger

dette til grunn for budsjettforslaget for 2000. Som nevnt under pkt. 2.2 er kommunesektorens skatteinntekter i 1999 oppjustert med om lag 1,8 mrd. kr i forhold til det anslaget som ble gitt i Revidert nasjonalbudsjett. I tråd med forutsetningene i Kommuneøkonomiproposisjonen legger Regjeringen til grunn at denne merskatteveksten ikke blir videreført til 2000. Kommunesektoren får imidlertid i sin helhet beholde merinntektene i 1999. Kommunesektoren får dermed en nedgang i sine skatteinntekter fra 1999 til 2000 på reelt 1,8 mrd. kr, som tilsvarer oppjusteringen i 1999.

Når forutsetningen om skattenivå er gitt, bestemmes de kommunale skattørene av utviklingen i skattegrunnlaget og hvordan skattesystemet er utformet. Følgende forhold er derfor avgjørende for størrelsen på skattøren:

- Merskatteveksten i 1999 som ikke videreføres til 2000, medfører isolert sett et behov for å redusere skattørene i 2000 tilsvarende 1,8 mrd. kr.
- Forventet vekst i skattegrunnlaget tilsier at skatteinntektene til kommuner og fylkeskommuner vil øke med anslagsvis 0,7 mrd. kr fra 1999 til 2000 uten reduksjon i skattøren.
- Foreslåtte endringer i skattesystemet medfører behov for å redusere skattørene tilsvarende om lag 1,5 mrd. kr. Forslaget om å fjerne forsørgerfradraget i skatt og økte likningstakster på boliger medfører isolert sett økte skatteinntekter, mens forslaget om økte klasse- og minste-fradrag isolert sett bidrar til reduserte skatteinntekter.

Disse tre faktorene medfører at skattørene til kommunene og fylkeskommunene samlet settes ned med om lag 1 prosentenheter i 2000, tilsvarende om lag 4 mrd. kr. Uten denne nedsettelsen av skattøren ville kommunesektorens skatteinntekter blitt om lag 4 mrd. kr høyere i 2000 enn det som ble lagt til grunn i Kommuneøkonomiproposisjonen. Innenfor en gitt ramme for kommunesektorens totale inntekter, ville en slik vekst i skatteinntektene bety en tilsvarende reduksjon i rammetilskuddene.

Tabell 3 viser satsene for de kommunale og fylkeskommunale skattørene for 1999 og Regjeringens forslag til satser for 2000.

Tabell 3: Kommunale og fylkeskommunale skattører for alminnelig inntekt for personlige skattytere<sup>1)</sup>. Maksimalsatser 1999 og forslag til maksimalsatser 2000.

	Kommuner	Fylkeskommuner
Sats 1999.....	11,50	6,60
Forslag 2000 .....	10,85	6,25

1) Som følge av at skatt på alminnelig inntekt fra etterskuddspliktige (selskapsskatten) ble en rent statlig skatt fra inntektsåret 1998, fastsettes det ikke lenger kommunale skattører for etterskuddspliktige.

## 2.5 Samlede inntekter og de enkelte inntektsanslagene

Tabell 4 viser utviklingen i kommunesektorens samlede inntekter og de enkelte inntektsartene i løpende priser fra 1999 til 2000.

Tabell 4: Kommunesektorens inntekter. Anslag på regnskap 1999 korrigert for oppgaveendringer og Regjeringens opplegg for 2000. Mill. kr og endring i pst. Løpende priser.

	1999 <sup>1)</sup>	2000	Endr. i pst.
Skatteinntekter .....	91 345	92 050	0,8
Herav:			
- Skatt på inntekt og formue .....	88 000	88 630	0,7
- Andre skatter .....	3 345	3 420	2,2
Rammetilskudd .....	49 896	51 415	3,0
Øremerkede tilskudd <sup>2)</sup> .....	29 740	33 080	11,2
Gebyrer .....	25 045	26 186	4,6
Andre inntekter .....	4 478	4 484	0,1
Samlede inntekter i alt.....	200 504	207 214	3,4

1) Tallene er korrigert for oppgaveendringer.

2) Ekskl. tilskudd til arbeidsmarkedstiltak og flyktninger mv.

Samlede inntekter er anslått å øke med 3,4 pst. fra 1999 til 2000. Dette innebærer en realvekst i de samlede inntektene på om lag ½ pst. eller om lag 1,1 mrd. kr. Prisindeksen for kommunesektorens kjøp av varer og tjenester (deflator) er anslått til 2,8 pst. for 2000.

Skatteinntektene er anslått til å øke med 0,8 pst. Dette svarer til en reell nedgang på om lag 2 pst. eller om lag 1,8 mrd. kr. Bakgrunnen er den ekstra skatteinngangen på 1,8 mrd. kr i 1999 som ikke videreføres til 2000, jf. pkt. 2.3 og 2.4.

*Rammetilskuddene* øker nominelt med 3,0 pst. Dette gir en reell økning på 0,2 pst. eller 122 mill. kr.

*Øremerkede tilskudd* øker nominelt med 11,2 pst. Dette gir en reell vekst på om lag 8,2 pst. eller om lag 2,4 mrd. kr. Den sterke veksten i de øremerkede tilskuddene må ses i sammenheng med opptrappingen av handlingsplanen for eldreomsorgen og handlingsplanene for kreftbehandling, utstyrsinvesteringer i sykehus og innen psykiatrien.

Manglende prisomregning bidrar isolert sett til å dempe veksten i øremerkede tilskudd med om lag 450 mill. kr.

*Gebyrinntektene* er anslått å øke nominelt med 4,6 pst. Dette gir en reell økning på om lag 1,7 pst. eller om lag 450 mill. kr. Økning i gebyrinntektene skyldes i hovedsak økt omfang av gebyrbelagte tjenester.

## 2.6 Om aktivitetskravene knyttet til handlingsplanen for eldreomsorgen

Stortinget innskjerpet ved behandlingen av statsbudsjettet for 1999 at de øremerkede bevilgningene knyttet til Handlingsplanen for eldreomsorgen ble brukt til økt innsats for eldre og ikke til andre kommunale formål. Ved behandlingen av Kommuneøkonomiproposisjonen for 2000 uttalte Kommunalkomiteen i Innst.S. nr. 220 (1998-99) følgende om dette vedtaket og de aktivitetskrav Sosial- og helsedepartementet har stilt for å få tildelt øremerkede midler:

*“Flertallet har merket seg at enkelte kommuner kan dokumentere aktivitetsvekst f.eks. i form av at flere eldre får omsorg, men at disse kommunene likevel ikke kvalifiserer til midler etter kriterier som f.eks økt antall stillinger innen eldreomsorgen. Flertallet er videre kjent med at en del kommuner allerede har kommet langt i utbyggingen av eldreomsorgen.”*

og

*“Komiteen mener Regjeringen bør legge til rette for at rommet for å nytte lokalt skjønn utvides. Dette for å unngå urimeligheter og for å unngå at bevilgninger til eldreomsorg blir stående ubenyttet.”*

Det presiseres at aktivitetskravene knyttet til omsorgstjenestetilskuddet ligger fast for år 2000, og at det er aktivitetsvekst som utløser tilskudd. For å sikre tilstrekkelig fleksibilitet ved tildeling av omsorgstjenestetilskudd, foreslås det at fylkesmannen innenfor en samlet ramme på inntil 50 mill. kr av omsorgstjenestetilskuddet for budsjettåret 2000 vil bli gitt anledning til:

- Godskrive gjennomførte og godt dokumenterte effektiviseringstiltak som har gitt en målbar økning av pleie- og omsorgstjenester uten tilsvarende økning i årsverk.
- På skjønnsmessig grunnlag akseptere mindre aktivitetsvekst i kommuner med stram økonomi, men som har en tilfredsstillende pleie- og omsorgstjeneste i forhold til utviklingen av antall eldre.

For nærmere omtale vises det til Sosial- og helsedepartementets budsjettproposisjon.

## 2.7 Oppgaveendringer, regelendringer og engangsbevilgninger

Det gjennomføres hvert år korreksjoner i grunnlaget for beregning av veksten i kommunesektorens samlede inntekter. Gjennom disse korreksjonene beregnes et teoretisk inntektsnivå for 1999 som forutsetter at kommunesektoren dette året har de samme oppgavene som i 2000. Dette betyr bl.a. at endringer i oppgavefordeling mellom forvaltningsnivåene fra 1999 til 2000 med tilhørende omfordeling av ressurser, ikke påvirker beregningen av inntektsveksten. Grunnlaget for beregning av vekst i kommunesektorens samlede inntekter fra 1999 til 2000 er korrigert ned med om lag 77 mill. kr. Korreksjonene er knyttet til endringer i oppgavefordelingen mellom staten og kommunesektoren, endringer i regelverk som øker eller reduserer den økonomiske belastningen for kommunesektoren, tekniske omlegginger av tilskuddsordninger og enkelte bevilgninger knyttet til spesielle formål.

### 2.7.1 Korreksjoner i grunnlaget for samlede inntekter – saker som berører inntektssystemet

Ved beregning av veksten i kommunesektorens samlede inntekter fra 1999 til 2000 er grunnlaget korrigert opp med netto 43,7 mill. kr. for kommunene og korrigert ned med netto 23 mill. kr. for fylkeskommunene som følge av oppgave- og regelendringer, tekniske omposteringer mv. som samtidig berører inntektssystemet. Det vises for øvrig til omtale under kap. 571 og 572.

### 2.7.2 Korreksjoner i grunnlaget for samlede inntekter – saker som ikke berører inntektssystemet

Ved beregning av veksten i kommunesektorens samlede inntekter fra 1999 til 2000 er det korrigeret for følgende oppgave- og regelendringer, tekniske omposterings, engangsbevilgninger mv.:

- I forbindelse med at Oslo kommune har overtatt ansvaret for Statens senter for barne- og ungdomspsykiatri, ble 7,6 mill. kr overført til kommunen som et engangsbeløp i 1999. Grunnlaget ble justert tilsvarende opp for 1999, og må justeres tilsvarende ned for 2000.
- Kap. 1425 Vilt- og fisketiltak, post 60 Kommunal vilt- og fiskeforvaltning, blir for 2000 redusert med 8,5 mill. kr som følge av at det i 1999 ble foretatt en overgang fra refusjonsbasert betaling av kommunenes utgifter til viltforvaltningen, til en ordning der utgiftene dekkes samme år. Bevilgningen for 1999 dekket dermed utgifter for 2 år. Grunnlaget justeres ned med 8,5 mill. kr.
- Fordi statssykehusene har endret utgiftsføring av DRG-refusjoner og utbetalingene fra og med 1.1.2000 følger kalenderåret, utbetales det 133 mill. kr mer gjennom ordningen innsatsstyrt finansiering (kap. 730, post 60) i 1999 mot tilsvarende mindreutbetalinger under budsjettkapitlene til Rikshospitalet og Radiumhospitalet. Grunnlaget justeres ned med 133 mill. kr.
- 3,3 mill. kr til radiografutdanning, som i 1999 ligger på kap. 739, post 65 Kreftbehandling m.m., vil for 2000 bli lagt på kap. 274 Statlige høyskoler, post 1. Grunnlaget justeres derfor ned med tilsvarende beløp.
- I forbindelse med at fritak for autodieselavgift for busser ble avvirket i 1999, ble tilskuddsberettiget bussdrift kompensert over et øremerket tilskudd til fylkeskommunene. For 2000 økes kompensasjonen med ytterligere 60,8 mill. kr. Grunnlaget justeres tilsvarende opp.
- Under kap. 841 Familievern og konfliktløsning, post 60 Tilskudd til familievernkontorer, inngår midler til dekning av eksterne meklere, honorar til tolk og reiseutgifter på i alt 5,5 mill. kr. Dette er ikke midler som går til kommunene/fylkeskommunene, og vil bli ompostert til post 21. Grunnlaget justeres tilsvarende ned.

De saker som kun gjelder omprioriteringer innenfor samlede inntekter, omtales ikke her. For informasjon om korreksjon av grunnlaget for kommunesektorens frie inntekter viser vi til vedlegget til St.prp. nr. 1 (1999-2000), Beregningsteknisk dokumentasjon ("Grønt hefte") og omtale av overføringene gjennom inntektssystemet under programkategori 13.70.