



Oslo Pensjonsforsikring

Arbeidsdepartementet
Postboks 8019 Dep
0030 OSLO

Saksbehandler: Stig Sæther

Deres ref.

Vår ref.

Jnr. ref.
130363

Arkiv

Dato
22.08.2013

HØRINGSUTTALELSE – TILPASNING AV UFØREPENSJON FRA OFFENTLIG TJENESTEPENSJONSORDNING TIL NY UFØRETRYGD I FOLKETRYGDEN

Det vises til Arbeidsdepartementets høringsbrev og høringsnotat av 21.06.2013 vedrørende ovennevnte.

Oslo Pensjonsforsikring AS (OPF) er selvstendig høringsinstans under høringen. Vi har imidlertid vært involvert i høringen gjennom vårt medlemskap i Finans Norge og Pensjonskasseforeningen, samt gjennom vår relasjon til Oslo kommune. Våre konkrete merknader til de enkelte punktene i departementets forslag har dermed kommet frem gjennom høringene fra disse tre høringsinstansene og vi henviser til disse.

Et forhold vi imidlertid ønsker å utdype nærmere, er relatert til den høye dekningsgraden som følger av forslaget. OPF ønsker å presisere viktigheten av at kompensasjonsgraden i en uføreytelse ikke bør bli så høy at den virker mot den uttalte arbeidslinjen. Vi ønsker i den forbindelse å skissere muligheten for en øvre begrensingsregel som forhindrer overkompensasjon.

Alternativ beregningsmodell med begrensingsregel

OPF mener at myndighetene og partene i arbeidslivet må ta stilling til hva som er et hensiktsmessig kompensasjonsnivå for en uføreordning i offentlig sektor. I gjeldende vedtekter og avtaler er nivået beskrevet til å skulle sikre 66-70 % til sammen fra folketrygden og tjenestepensjonsordningen.

Modellen som er beskrevet i høringsnotatet vil gi enkelte grupper mer enn 100% kompensasjon uten barnetillegg, og enda større grupper mer enn 100% kompensasjon med barnetillegg. Dette vil ikke bare være i strid med arbeidslinjen og prinsippet om at det skal lønne seg å jobbe, men også være i strid med prinsippet om at en uføreordning skal kompensere for inntekt som er bortfalt pga. uførhet.

Dersom man ønsker å unngå for høyt kompensasjonsnivå er det teknisk enkelt å administrere en begrensingsregel som supplement til departementets beregningsmodell. Man kan altså legge til

Oslo Pensjonsforsikring AS

Org.nr. 982 759 412

Postadresse: Postboks 6623, St. Olavs pl., 0129 Oslo

Besøksadresse: Rosenkrantz' gate 22

www.opf.no E-post: post@opf.no

Tlf.: 23 36 08 00

Faks: 23 36 08 01

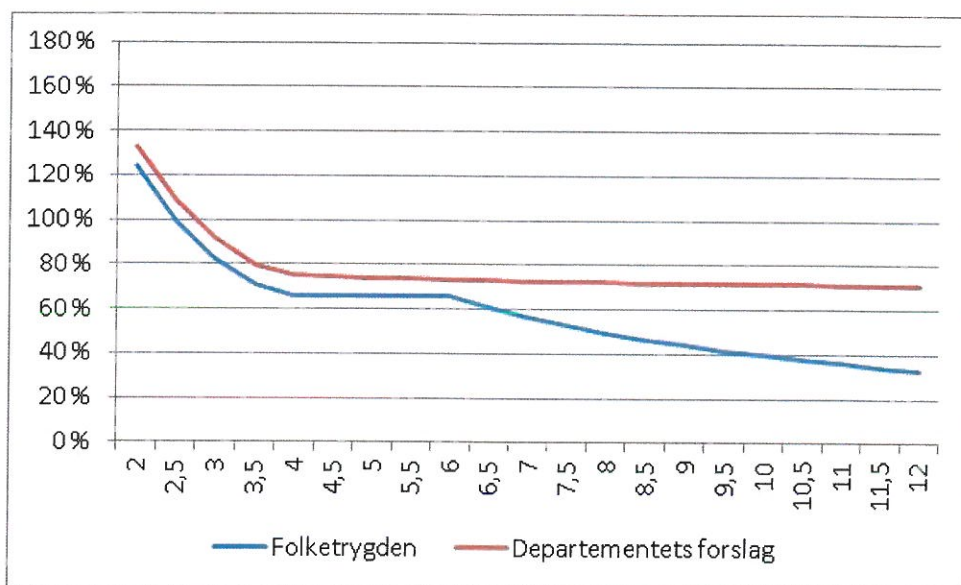


grunn departementets forslag til nettomodell, men i tillegg ha en regel som sier at uføreytelse fra folketrygden og tjenstepensjonsordningen maksimalt kan utgjøre X % av pensjonsgrunnlaget.

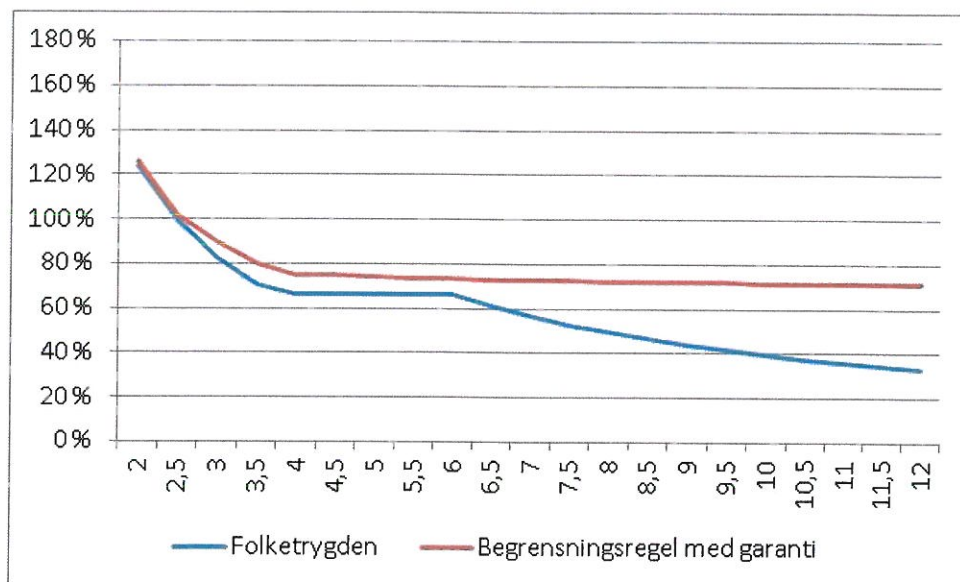
Hvis man setter begrensingsregelen til for eksempel 90 % av tidligere inntekt, som harmonerer med dagens bestemmelse, vil en del av de på lave lønnsnivåer ikke få rett til ytelse fra tjenstepensjonsordningen. Hvis dette fremstår som en uønsket effekt kan begrensingsregelen derfor suppleres med en garanti på en uføreytelse på minst 2 % av pensjonsgrunnlaget (som tilsvarer ansattes egenandel i KS-området og til Statens pensjonskasse).

Forskjellen i modellene kan illustreres slik:

Departementets forslag, uten barnetillegg

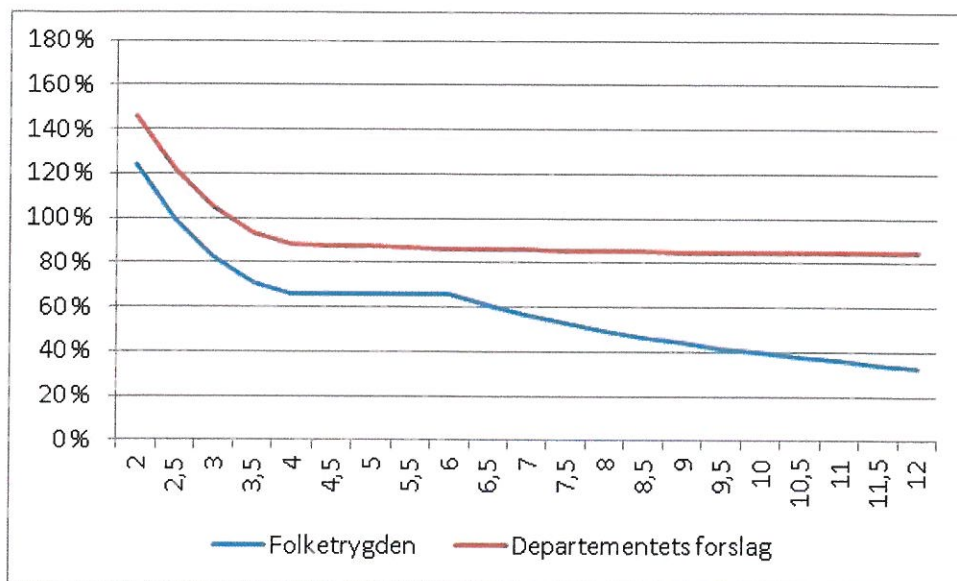


90% begrensingsregel, 2% garanti, uten barnetillegg

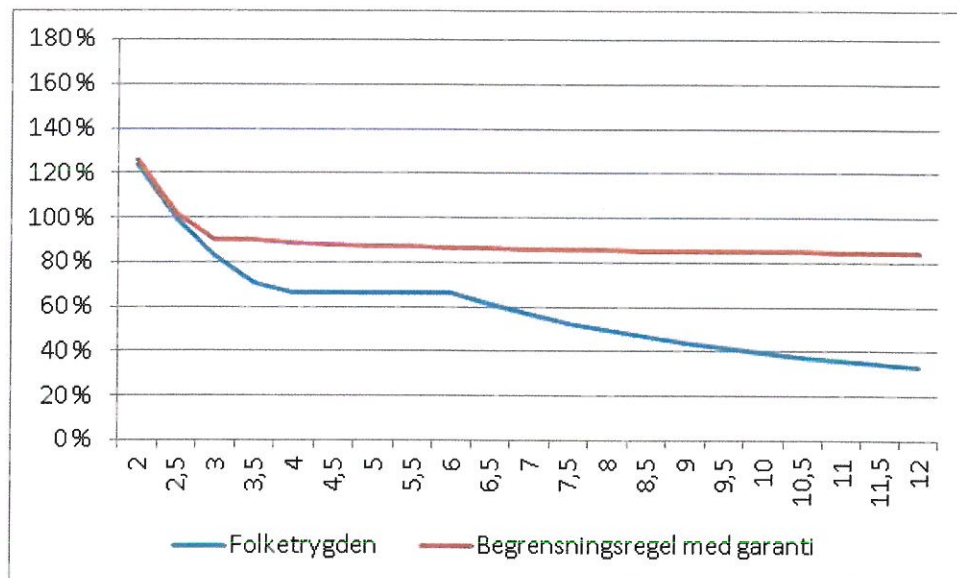




Departementets forslag, 2 barnetillegg (eksklusiv barnetillegg fra folketrygden)



90% begrensingsregel, 2% garanti, 2 barnetillegg (eksklusiv barnetillegg fra folketrygden)



I og med at selskapene fortsatt skal følge folketrygdens uføregrad går vi ut fra at leverandører av offentlig tjenstepensjon også fremover vil få overført data fra NAV via dagens elektroniske løsning (ELSAM). Selskapene kan da også få nødvendige opplysninger om utbetalingen fra folketrygden, slik at en begrensingsregel vil være ukomplisert å administrere.

Hvis man i særskilte tilfeller mener det er hensiktsmessig med en lønnsøkning som følge av at man er blitt ufør, kan det komme til uttrykk gjennom et behovsprøvd tillegg fra NAV, slik som dagens dagens behovsprøvede barnetillegg fra folketrygden.



Med vennlig hilsen
for Oslo Pensjonsforsikring AS

Stig Sæther
pensjonsdirektør