

Kulturdepartementet
Postboks 8030
Dep 0030 OSLO

Oslo, 14.01.2015

postmottak@kud.dep.no

Hørings svar fra SBS Radio

- Rammevilkår for lokalradio i forbindelse med digitaliseringen av radiomediet

Vi viser til Kulturdepartementets høringsbrev vedrørende rammevilkår for lokalradio i forbindelse med digitalisering av radiomediet.

SBS Radio Norge er en av de store, kommersielle aktørene som fra 2017 planlegger en videre drift utelukkende på DAB-nettet, i tråd med intensjonene i Meld. St. 8 2011. Dette mener vi er viktig og riktig for å utvikle det norske radiomarkedet til det beste for lytterne.

Hvilke lokalradioer bør kunne fortsette å sende i FM-nettet etter slukking i 2017/2019?

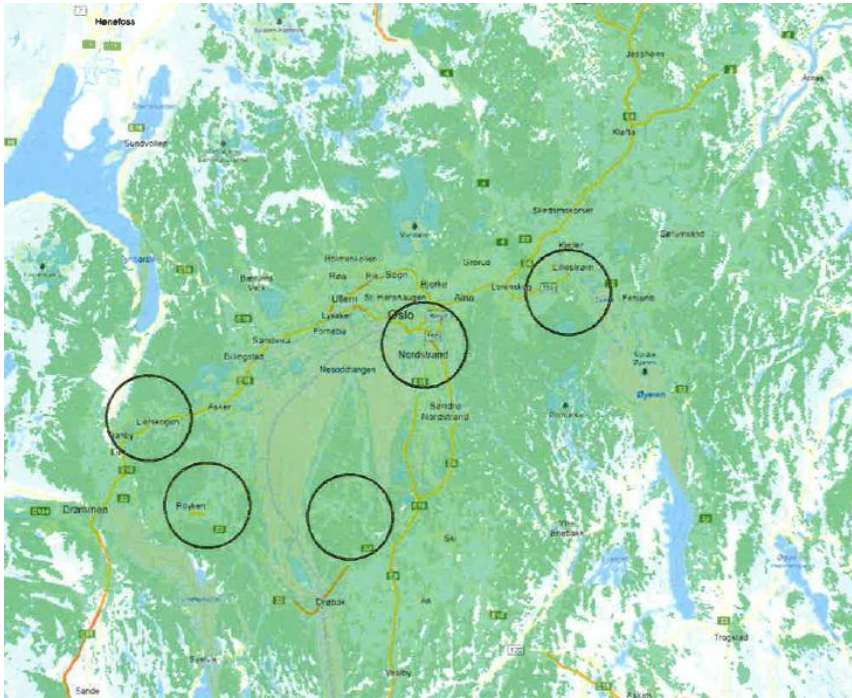
Vi støtter departementets intensjoner i høringsbrevet om at lokalradiostasjoner som er i kommersiell konkurranse med de nasjonale kommersielle aktørene i befolkningstette områder må stenge sine FM-sendinger samtidig. Dette vil være viktig for ikke å undergrave DAB-nettet og skape en skjev konkurranse i radiomarkedet.

Det er etter SBS Radio sin oppfatning avgjørende at likhetsprinsippet legges til grunn for slukkingen rundt landets største byer og byregioner. Med dette mener vi at både nasjonale og lokale radiokanaler må slukke samtidig der hvor befolkningstettheten og konkurransen tilsier at det er nødvendig. Det vises i høringsbrevet til digitalradiomeldingen hvor det står at: «Truleg operer dei største kommersielle lokaradioane i noko grad på same marknad som Radio Norge og P4, det vil seie at dei konkurrerer om dei same annonseinntektene.» SBS Radio kan bekrefte at dette stemmer. For eksempel viser våre egne undersøkelser at en radiokanal som Metro i 2013 kjørte et overtall riksdekkende spotter som også har vært kjørt på P4 og/eller Radio Norge. Disse utgjør 68 prosent av varelageret til Metro som er registrert radioreklame i PPM. Disse annonsørene var store nasjonale og internasjonale selskaper. Det er en direkte konkurranse mellom de nasjonale og lokale kommersielle radiokanalene.

Teknisk tilrettelegging for ulik konkurranse

Ved vår gjennomgang av dagens situasjon, knyttet til aktuelle områder, mener vi å ha avdekket noen FM-sendere som vil kunne benyttes til å nå lyttere i de fire storbyene, og som vi derfor antar departementet ønsker skal omfattes av forslaget om felles slukking i tråd med intensjonene i høringsbrevet.

Rundt Oslo by er det sendere knyttet til både vår egen og andre aktørers konsesjoner som vil kunne nå hele eller store deler av hovedstaden. SBS Radio Norge har for eksempel FM-senderen i Ski/Oppegård, som i dag benyttes for å nå lyttere i Oslo, Asker og Bærum. I konsesjonsområdet Asker og Bærum står senderne på Ekeberg sammen med Oslo-radioene sine sendere. Det betyr at de har det samme dekningsområdet, men blir likevel utelatt fra forslaget i høringsbrevet. Som det vil fremgå av nedenstående tabell, er det samme tilfellet for FM-sendere rundt Oslo



Dette kartet viser dekningsområdet til fem sendere/konsesjoner rundt Oslo. Som bildet viser har de alle meget god dekning i Oslo. Flere av disse er ikke omfattet av de presenterte slukkeplanene i høringsbrevet. Vedlagt dette høringsvaret er detaljerte kart for hver enkelt sender. Beregningen er teoretisk gjort med rundstråleantennener (ytterligere tekniske detaljer finnes lenger ned i dokumentet). Disse vil vise at dersom kommersielle lokalradiostasjoner ikke skal ha anledning til å konkurrere om markedet i Oslo eller andre storbyer, må flere konsesjonsområder for lokalradio gå over til DAB samtidig som de nasjonale.

I Stavanger vil den tilsvarende problematikken gjelde for sendere i Sandnes. I Bergen vil situasjonen være den samme for FM-senderen på Sotra, som vil kunne dekke deler av Bergen by.

I Trondheim vil de ledige konsesjonene i Malvik kunne benyttes til å nå lyttere i Trondheim via FM-båndet.

Vi støtter altså intensjonene i høringsbrevet, men mener undersøkelsene utført av Medietilsynet ikke er omfattende nok. Når sendere som også omfatter storbyene blir utelatt, til og med selv om de er samlokalisert, vil ikke intensjonene om lik konkurranse bli oppfylt.

Skjematisk fremstilt, er våre påvisninger de følgende:

OSLO	STAVANGER	BERGEN	TRONDHEIM
02-02 Lørenskog/Skedsmo	11-04 Sandnes	12-09 Sund/Fjell/Øygarden	15-07 Malvik
02-03 Asker/Bærum			
02-05 Ski/Oppegård			
02-06 Frogn/Ås/Vestby			
06-05 Hurum/røyken			
06-04 Lier/Drammen			

Selv om Medietilsynet har gjort en omfattende kartleggingsjobb, vil vi ikke utelukke at en enda mer detaljert gjennomgang vil avdekke FM-sendere som bør være omfattet av departementets stengningsforslag, dersom departementets egen intensjon i saken skal ivaretas. Bare vår undersøkelse viser at relativt befolkningstette områder som Asker/Bærum, Ski/Oppegård, Ås/Frogn/Vestby, Hurum, Sandnes og Malvik har FM-sendere som også vil dekke storbyregionen de er en del av.

Dersom disse områdene ikke tas med i områdene som skal slukkes vil kommersielle lokalradiostasjoner enkelt kunne omgå departementets intensjoner ved å bruke disse senderne til å nå byenes lyttere.

Igjen kan vi bruke lokalradiostasjonen Metro, som vi har påvist har vært i direkte konkurranse med de kommersielle nasjonale kanalene om reklamespots, som eksempel: De bruker senderne lokalisert på Ekeberg som gir samme dekning for Oslo som de kommersielle «Oslo»-stasjonene. Det betyr at deres sender «for Asker og Bærum» gir full dekning i Oslo hvor de etter forslaget skal pålegges å slukke samtidig med de nasjonale kanalene.

Dette viser at det i forslaget slik det foreligger nå fortsatt vil være lokalradiostasjoner som i overvekt sender nasjonale reklamespots i områder departementet mener har så stor kommersiell verdi at det vil være konkurransevridende ikke å slukke lokalradiostasjonene sammen med de nasjonale radiokanalene.

Flere slukkeområder

I høringsbrevet og Medietilsynets tidligere uttalelser er det Oslo, Stavanger, Bergen og Trondheim hvor det vurderes å slukke lokalradiostasjonene samtidig som de kommersielle nasjonale. Dette er etter vår mening for få områder. Områder som Moss/Fredrikstad/Sarpsborg/Halden, Skien/Porsgrunn/Larvik/Horten/Sandefjord/Tønsberg, Kristiansand, Ålesund/Molde, Drammen, Tromsø og Bodø/Salten er byer og byregioner med et betydelig lyttegrunnlag hvor konkurransevridningen kan bli stor dersom det ikke pålegges samtidig slukking av FM-nettene. I disse områdene er det i overkant av 800.000 innbyggere. Disse representerer en betydelig andel lyttere hvor kommersielle lokalradiostasjoner kan dra nytte av store konkurranseskjevheter hvis ikke også disse omfattes av slukkeplanene. Det er derfor vår sterke anbefaling at det vurderes samtidig slukking i disse befolkningstette regionene når DAB-utbyggingen i disse områdene er gjennomført.

Nisjeradiokanalenes vilkår

Nisjeradiokanaler er viktig for det norske radiomangfoldet. De bidrar til lokal utvikling av radiokompetanse, de skaper tilhørighet i samfunn og bygger lokal identitet. Hvorvidt de forblir på FM-nettet eller blir med over på DAB-nettet mener vi må være opp til dem selv å avgjøre. Men dersom de skal forbli på FM-nettet mener vi det må stilles strengere krav til dem. I tillegg til at Kringkastingsforskriften § 7-2 femte ledd bør

videreføres, bør det stilles krav til egenproduksjon av innhold. I dag kan kommersielle kanaler inngå avtale med nisjekanaler om å bruke deres sendeflater enten gjennom samsending eller andre tekniske metoder for å oppnå det vi mener er et brudd på intensjonene med å ha nisjekanaler. Ved at det stilles høye og gode krav til at det skal sendes egenproduksjon på nisjeradiokanaler settes det en effektiv stopper for å bruke nisjeradiokonsesjonene til kommersielt formål utover det som tillates i Kringkastingsforskriften § 7-2 femte ledd.

Utlysning eller forlengelse av konsesjonsperioden på FM

I 2017 eller 2019 inntreter det et paradigmeskift i norsk radio. Det kommer ny teknologi som vil være tilgjengelig for alle som ønsker det. Denne teknologien er utbygd og betalt for av NRK, P4 og SBS Radio. For P4 og SBS Radio var dette ytelsen, sammen med krav til innhold vi måtte gi for å få privilegiet med forlenget konsesjon. Som kjent vil DAB-utbyggingen medføre store kostnader for de nasjonale radiokanalerne. Den store kostnaden vi påtar oss og de samfunnsmessige betydningene dette har lå til grunn da våre konsesjoner ble forlenget innenfor begrensningene i Lov om elektronisk kommunikasjon (ekomloven).

Hvis det ikke stilles betydelige krav til ytelser fra lokalradiostasjonene, eller en utvidelse av stor samfunnsmessig betydning, finner vi det vanskelig å tro at de skal kunne få forlenget konsesjoner uten at dette er i strid med ekomloven. Det er derfor vårt syn at det bør gjennomføres en ny utlysning hvor auksjonsprinsippet legges til grunn.

Gitt at det blir fattet vedtak om ny utlysning støtter SBS Radio de fremgangsmåter som er beskrevet i høringsbrevet.

Virkemidler for å legge til rette for lokalradio i DAB-nettet

Det vil i de befolkningstette områdene være et kommersielt grunnlag for å bygge ut DAB-nettet. I disse områdene tillater DAB-nettet stor kapasitet til rimelige leiepriser for lokalradiostasjonene. Av de 37 lokalradioområdene er det kun syv som har en høy nok befolkningstetthet til at DAB-utbyggingen kan foregå på rene kommersielle vilkår. I de øvrige 30 områdene med lavere befolkningstetthet mener vi det vil være behov for en støtteordning for at det skal bli en full utbygging av DAB-nettet. Det vil etter vår mening være nødvendig for lokalradiostasjonene å få tilskudd gjennom ordninger administrert av Medietilsynet for å evne overgangen fra FM til DAB.

Vi støtter med dette forslagene fra Foreningen Norsk Lokalradio vedørende en overgangsstønad.

Mvh



Lasse Kokvik

Administrerende direktør/Ansvarlig redaktør

Vedlegg

Side 1: Alle sendere: Nedre Romerike/Asker & Bærum(Brannfjell)/Follo-Frogn/Røyken-Hurum/Lier

Side 2: Lier

Side 3: Røyken-Hurum

Side 4: Follo-Frogn

Side 5: Nedre Romerike

Side 6: Asker & Bærum(Brannfjell)

Teknisk info tilknyttet kart

Kartene viser Oslo/Akershus samt deler av Østfold, Vestfold, Oppland og Buskerud.

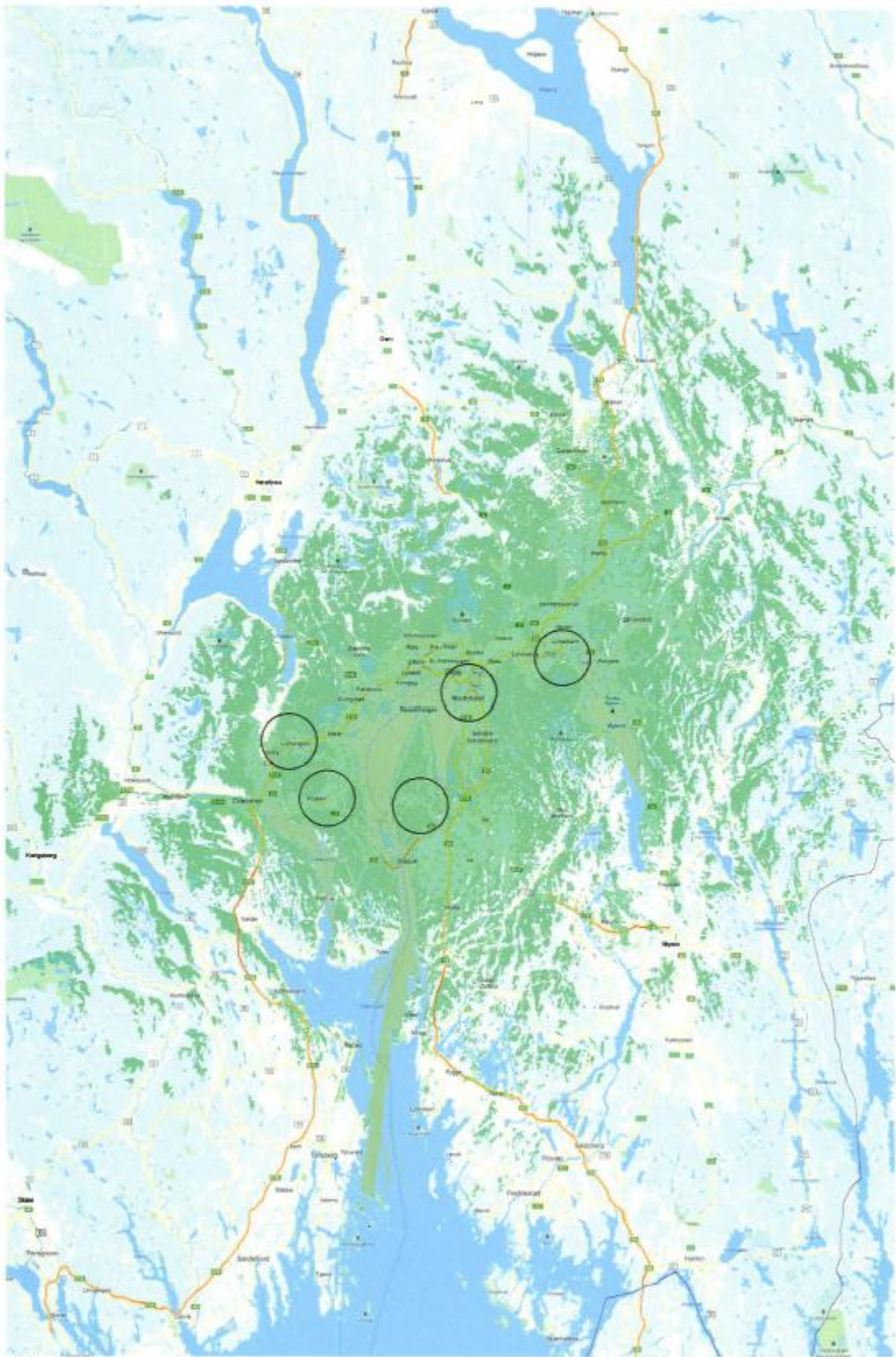
Sirklene i kartet illustrerer en sender med rundstråle antenne. Alle senderpunkter er beregnet med 200watt effekt ut fra sender. Tap i kabel, filter/combiner er ikke hensyntatt, ei heller antennegain.

Fargekodene i kartene viser følgende:

Grønn: Meget god dekning/innendørs

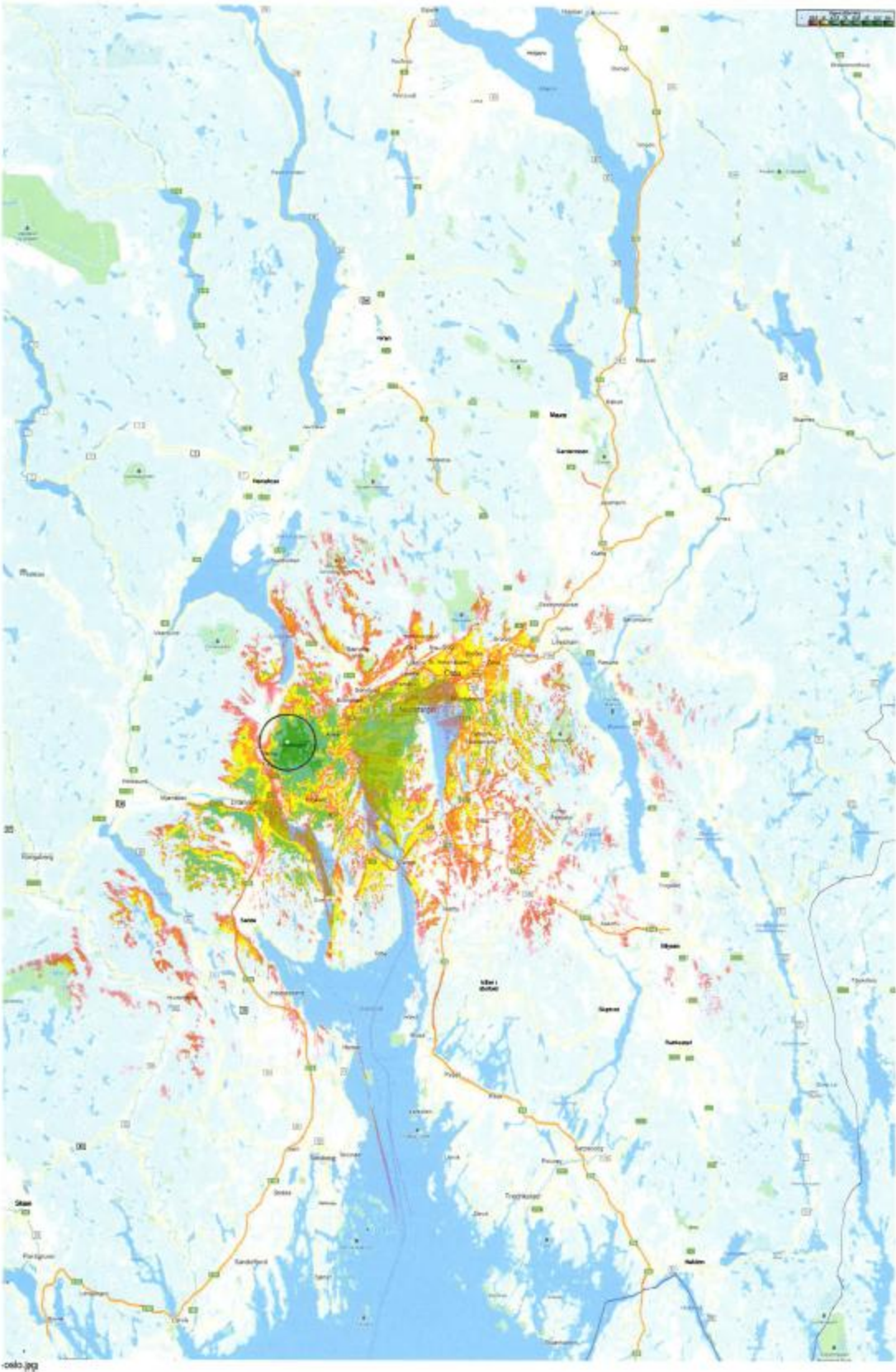
Gul: Normal dekning

Rød: Mobil dekning/utendørs

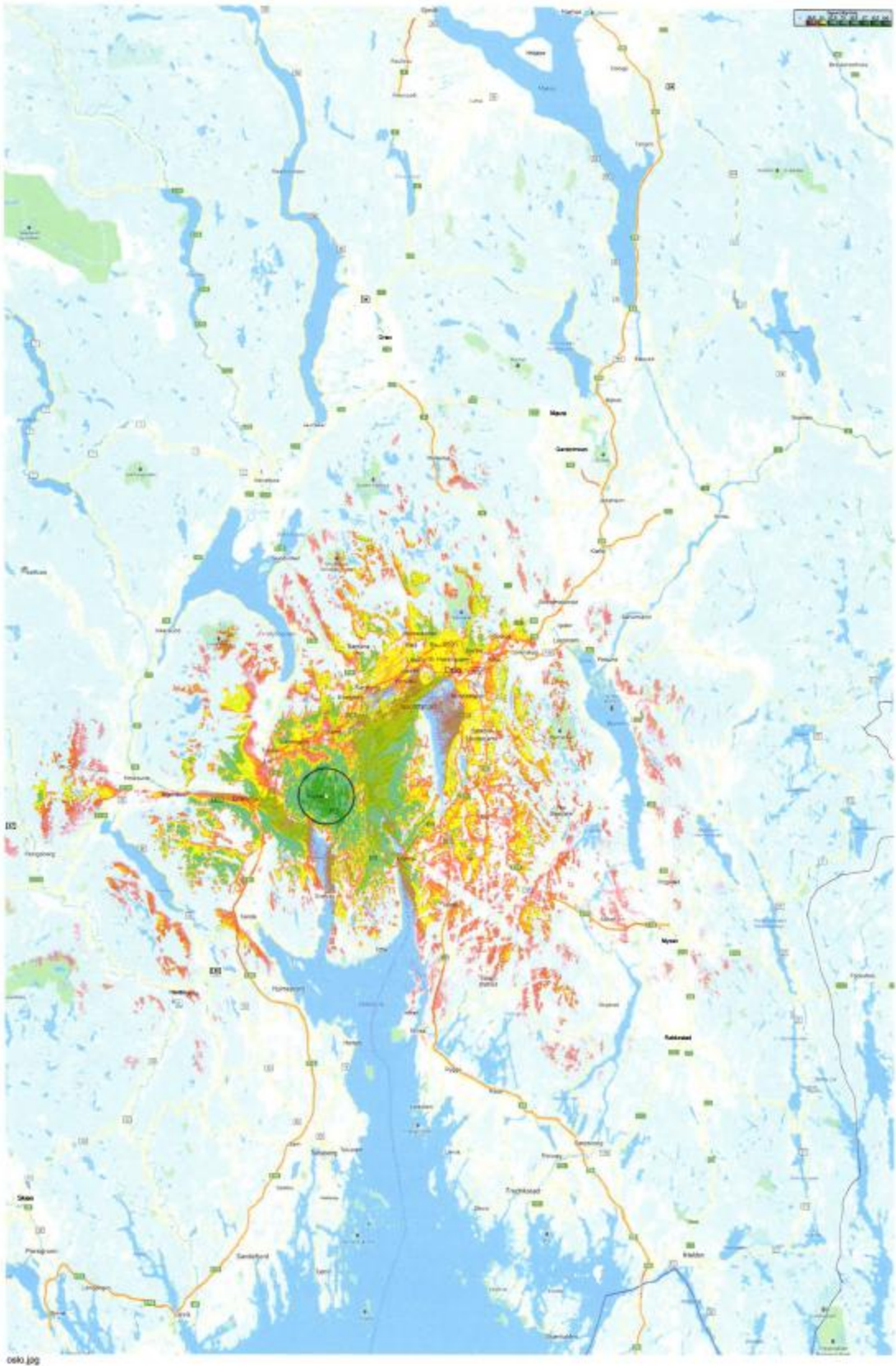


ALLE

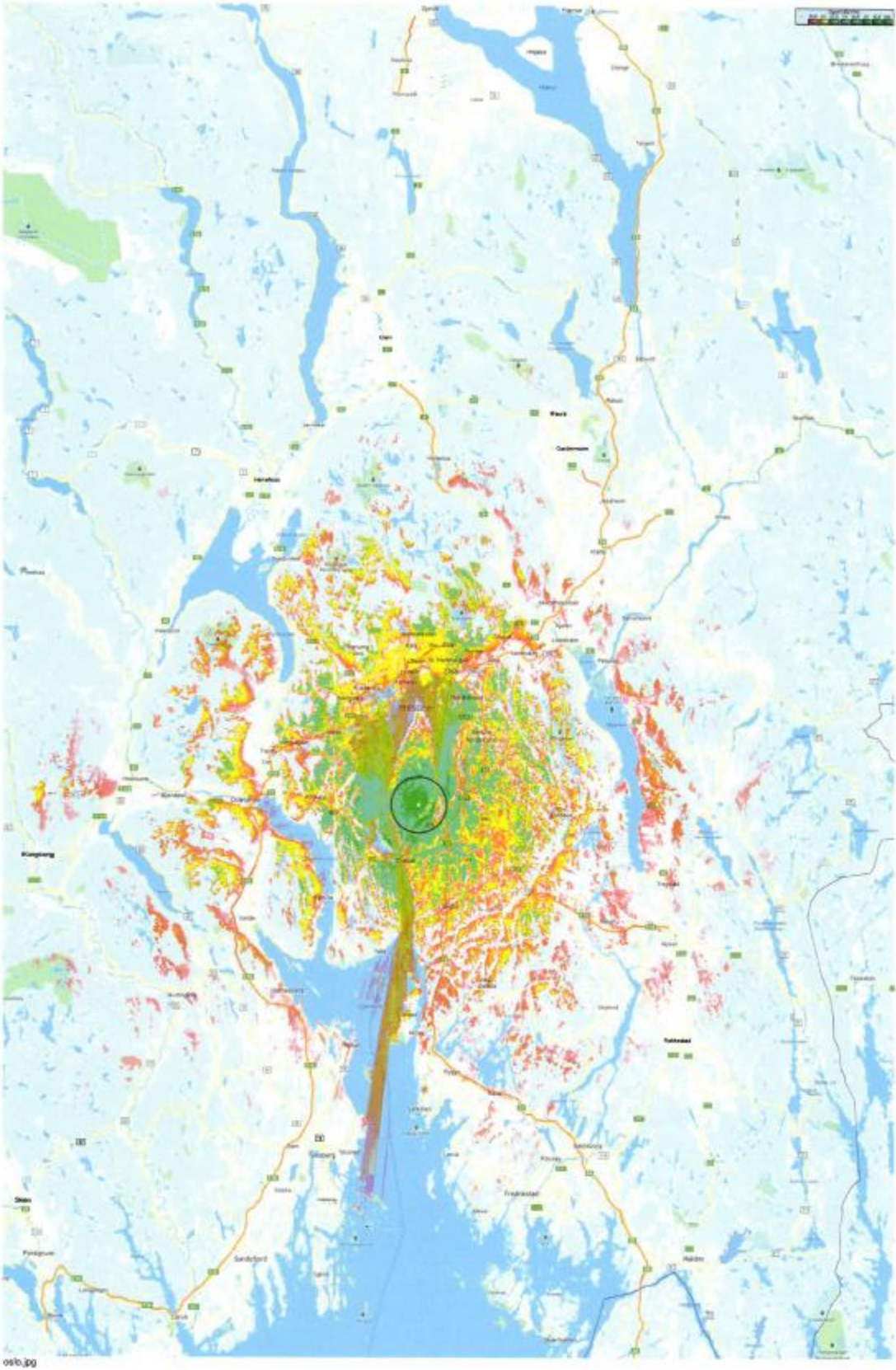
Picture3.jpg



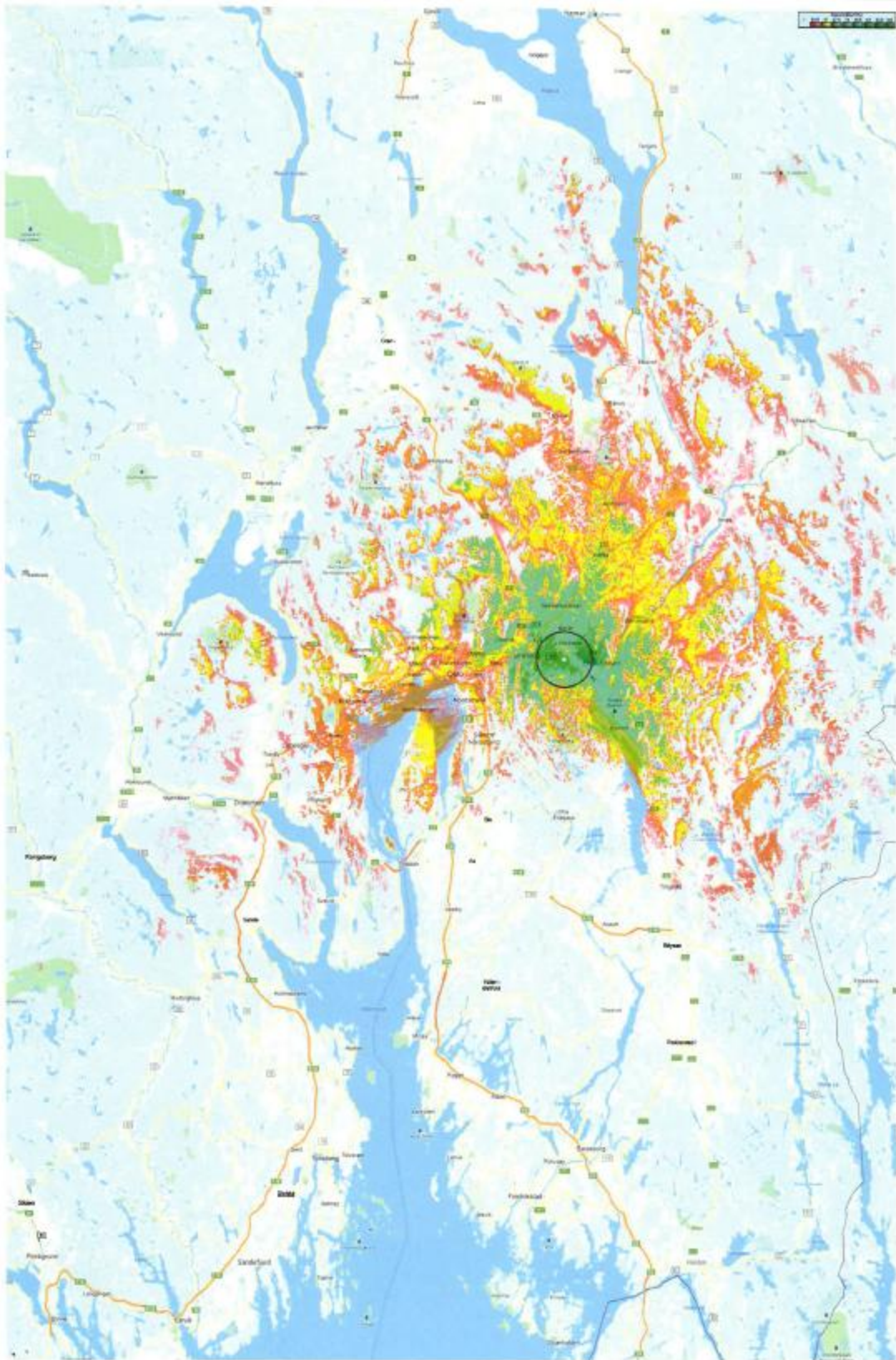
LIERSTADEN



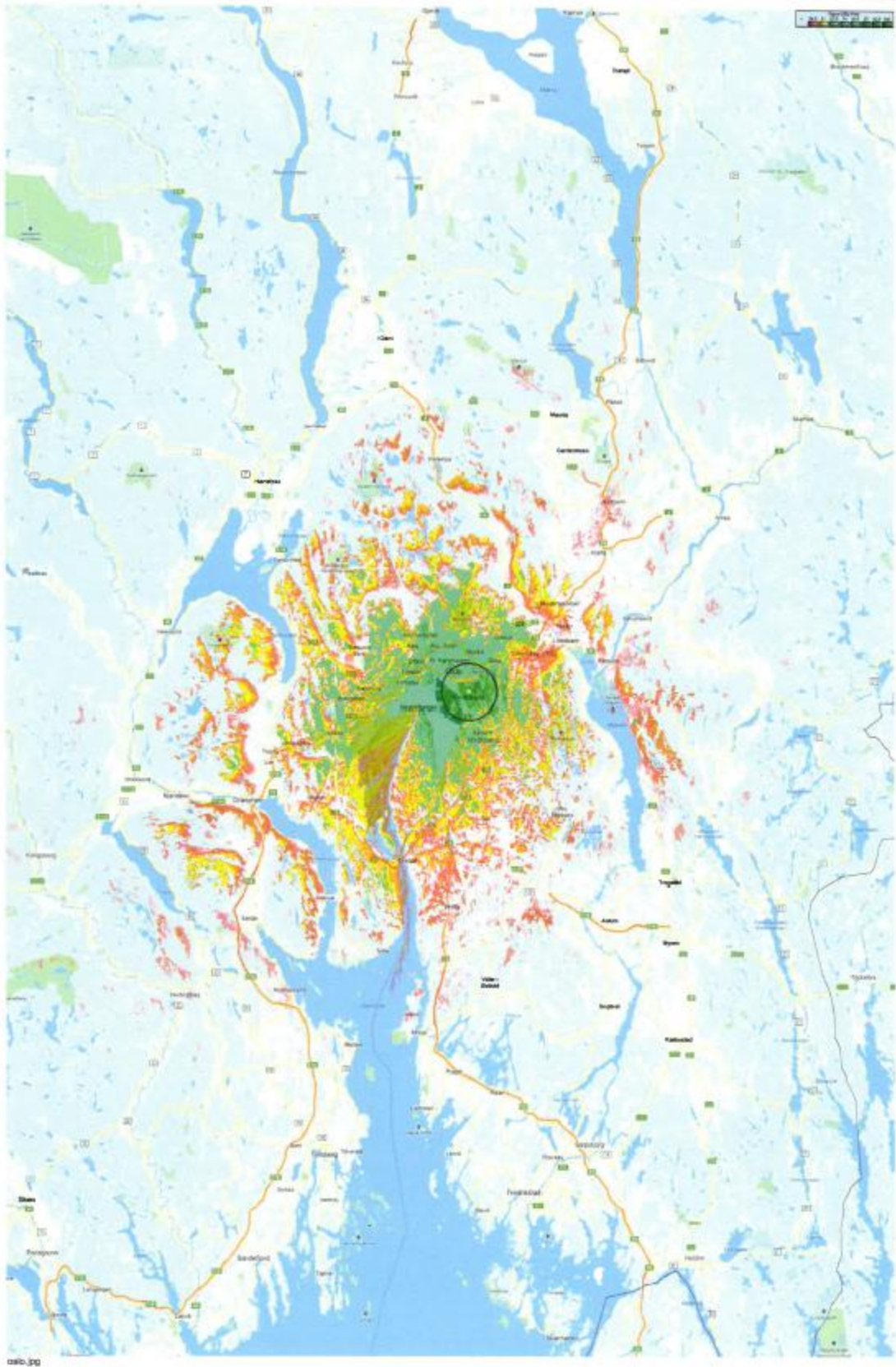
atvinsen/øyen



TURKOLVEN



BUSMIDI
A



BRUNFEN