

Ifølge liste

Deres ref	Vår ref	Dato
	14/77-10	11.02.14

Høringsbrev om endringer i strukturkvotetaket og konsesjonskapasiteten for pelagiske trålere

Nærings- og fiskeridepartementet sender med dette på høring forslag om at kvotetaket i strukturvoteordningen for pelagiske trålere økes fra 630 basistonn til 1000 basistonn, og at maksimal konsesjonskapasitet økes fra 1000 m³ til 1500 m³.

Høringsfristen settes til 26. mars 2014.

1. INNLEDNING

Fiskebåt har i brev 18. oktober 2013 anmodet departementet om at kvotetaket for pelagiske trålere økes fra 630 basistonn til 1000 basistonn, og at maksimal konsesjonskapasitet økes fra 1000 m³ til 1500 m³. I det følgende foretar Nærings- og fiskeridepartementet en vurdering av dette forslaget.

2. NÆRMERE OM STRUKTURKVOTEORDNINGENE FOR HAVFISKEFLÅTEN

Med hjemmel i havressursloven § 14, er det gitt regler om strukturvoteordning mv. for havfiskeflåten i forskrift av 4. mars 2005 nr. 193.

Forutsetningene for en strukturvoteordning er bl.a. at den bare kan nyttes i fiskerier som er adgangsbegrensede og regulerte. Fordelingen av totalkvotene av ulike fiskeslag mellom fartøygruppene fastsettes ved den årlige reguleringen av fisket med hjemmel i

havressurslova, mens adgangen til å delta i fiske reguleres med hjemmel i lov av 26. mars 1999 nr. 15 om retten til å delta i fiske og fangst (deltakerloven), dels ved spesielle tillatelser (konsesjoner) i medhold av lovens § 12, og dels gjennom årlige begrensninger i adgangen til å delta i bestemte fiskerier i medhold av lovens § 21 (deltakeradgang).

Tildeling av strukturkvote for et fartøy innebærer at fartøyet får høyere samlet kvote, og slik øker driftsgrunnlaget sitt. En slik ordning egner seg bare for fiskeslag som reguleres på fartøynivå; primært ved faste fartøykvoter, men til en viss grad også ved maksimalkvoteregulering. Den tilsiktede konsekvens av strukturkvoteordningene er en reduksjon i antall fartøy som deltar i de lukkede fiskeriene.

I havfiskeflåten er det fastsatt strukturkvoteordninger for fartøy som har torskestråltillatelse, ringnottillatelse, seistråltillatelse, pelagisk stråltillatelse og nordsjøstråltillatelse, og for fartøy som har adgang til å delta i rekestrålfisket ved Grønland og fartøy som har adgang til å delta i gruppen for havfiskefartøy som fisker med konvensjonelle redskap, jf. forskrift om strukturkvoteordning mv. for havfiskeflåten § 1.

Hovedvilkårene for å tildele strukturkvote er at ett eller flere fartøy blir meldt ut av registeret over fiskefartøy og deretter kondemnert, og at alle deltakeradganger og konsesjoner knyttet til fartøyet eller fartøyene som blir tatt ut av fiske, oppgis.

Dersom vilkårene er oppfylt, kan et gjenværende fartøy tildeles strukturkvote. Strukturkvoten kan også deles på flere gjenværende fartøy. Strukturkvoten blir i noen tilfeller avkortet i forhold til den kvoten som ellers ville blitt tildelt det fartøyet som tas ut av fiske, og den kvoteandelen som da frigjøres blir fordelt på alle gjenværende fartøy i gruppen. Strukturkvote tildeles for ett år av gangen, i 25 år.

3. PELAGISK TRÅL

3.1 Nærmere om fartøygruppen

Pelagisk stråltillatelse gir adgang til å drive fiske med trål etter nordsjøsild, øyepål, tobis mv. sør for 64° N og etter torsk, hyse, hvitting og sei mv. sør for 62° N og øst for 4° V. Tillatelsen gjelder også tråling etter kolmule i de områder og til de tider departementet bestemmer.

Per 24. januar 2014 var det registrert 32 pelagisk stråltillatelser.

21 av de pelagiske stråltillatelsene er registrert på fartøy som i tillegg har tillatelser for makrelltrål og NVG-trål, og det er disse fartøyene vi omtaler som pelagiske trålere. I tillegg er elleve pelagiske stråltillatelser registrert på fartøy som også har ringnottillatelse, disse omtaler vi som ringnotfartøy med pelagisk stråltillatelse.

Et fartøy med pelagisk tråltillatelse kan ikke ta om bord og levere større fangst pr. tur enn den fastsatte konsesjonskapasiteten i de fiskeriene som ikke er regulert med kvoter på fartøynivå, med mindre det er gjort unntak i reguleringene av det enkelte fiskeri. Konsesjonskapasiteten kan økes gjennom sammenslåing dersom et annet fartøy tas ut av fiske gjennom strukturkvoteordningen for den pelagiske trålgruppen og nordsjøtrålgruppen etter forskrift 4. mars 2005 nr. 193 om strukturkvoteordning mv. for havfiskeflåten § 13, med inntil den samme konsesjonskapasiteten til det fartøyet som tas ut av fiske. Det kan ikke fastsettes større konsesjonskapasitet for et fartøy enn 600 m³, eller inntil 1000 m³ ved sammenslåing.

Tillatelsene for makrelltrål og NVG-trål reguleres med basiskvoter, og det kan ikke tildeles mer enn en kvote tilsvarende en basiskvote på 630 tonn, inkludert fartøyets egen basiskvote, for fiske med ett fartøy. Kolmulekvoten fastsettes på grunnlag av fartøyets konsesjonskapasitet.

Gruppen av pelagisk trål er konsentrert i Sør-Norge: ti av fartøyene er registrert i Hordaland, fem i Rogaland, fire i Møre og Romsdal og to i Vest-Agder. Det samme gjelder for ringnotfartøyene med pelagisk trålkonsesjon: av disse er tre registrert i Møre og Romsdal, tre i Hordaland, to i Nordland, og et i hvert av fylkene Troms, Sogn og Fjordane og Rogaland.

3.2 Driftsmønsteret for pelagisk trål

Dette avsnittet vil se nærmere på driftsmønsteret for den pelagiske trålgruppen, som ikke har ringnottillatelse. Sild, øyepål, makrell og kolmule er de viktigste fiskeslagene for de pelagiske trålerne, og aller viktigst er sild. Sild sto alene for 60 prosent av fangstinntektene i 2012 og 41 prosent av fangstinntektene i 2013.

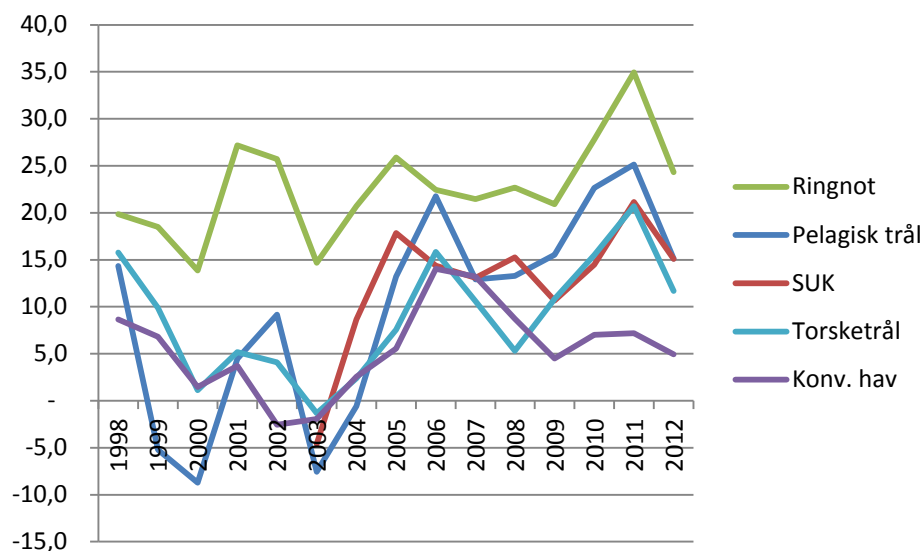
Tabell 1 viser fangstene av de viktigste fiskeslagene i 2012 og 2013.

Tabell 1. Fangst av pelagiske trålere i 2012 og 2013.

FISKESLAG	2012		2013	
	Kvantum (rundvekt, tonn)	Verdi (1000 kr)	Kvantum (rundvekt, tonn)	Verdi (1000 kr)
Sild	53 230	305 675	38 207	178 954
Øyepål	3 900	8 949	36 507	65 000
Makrell	7 190	47 591	6 085	49 305
Kolmule	18 905	38 081	24 755	47 195
Tobis og annen sild	26 884	55 808	18 426	39 183
Lodde	14 877	22 675	12 999	24 357
Sei	908	6 353	1 875	9 554
Strøm- og vassild	2 638	7 794	3 562	9 337
Hestmakrell	205	1 167	1 247	4 821
Annet	5 622	13 983	1 985	6 713
Totalt	134 360	508 075	145 648	434 419

Kilde: Fiskeridirektoratet¹

Et mye brukt mål for lønnsomheten i en virksomhet er driftsmargin, da driftsmarginen sier hvor mye virksomheten får igjen for hver omsatte krone. Som figur 1 viser har driftsmarginen for pelagisk trål vært volatil. Driftsmarginen i 2012 var på 15 prosent, som er noe lavere enn den gjennomsnittlige driftsmarginen for havfiskeflåten på 16,8 prosent. Det er særlig ringnotflåten som har høyere driftsmargin, denne er på 24,3 prosent.



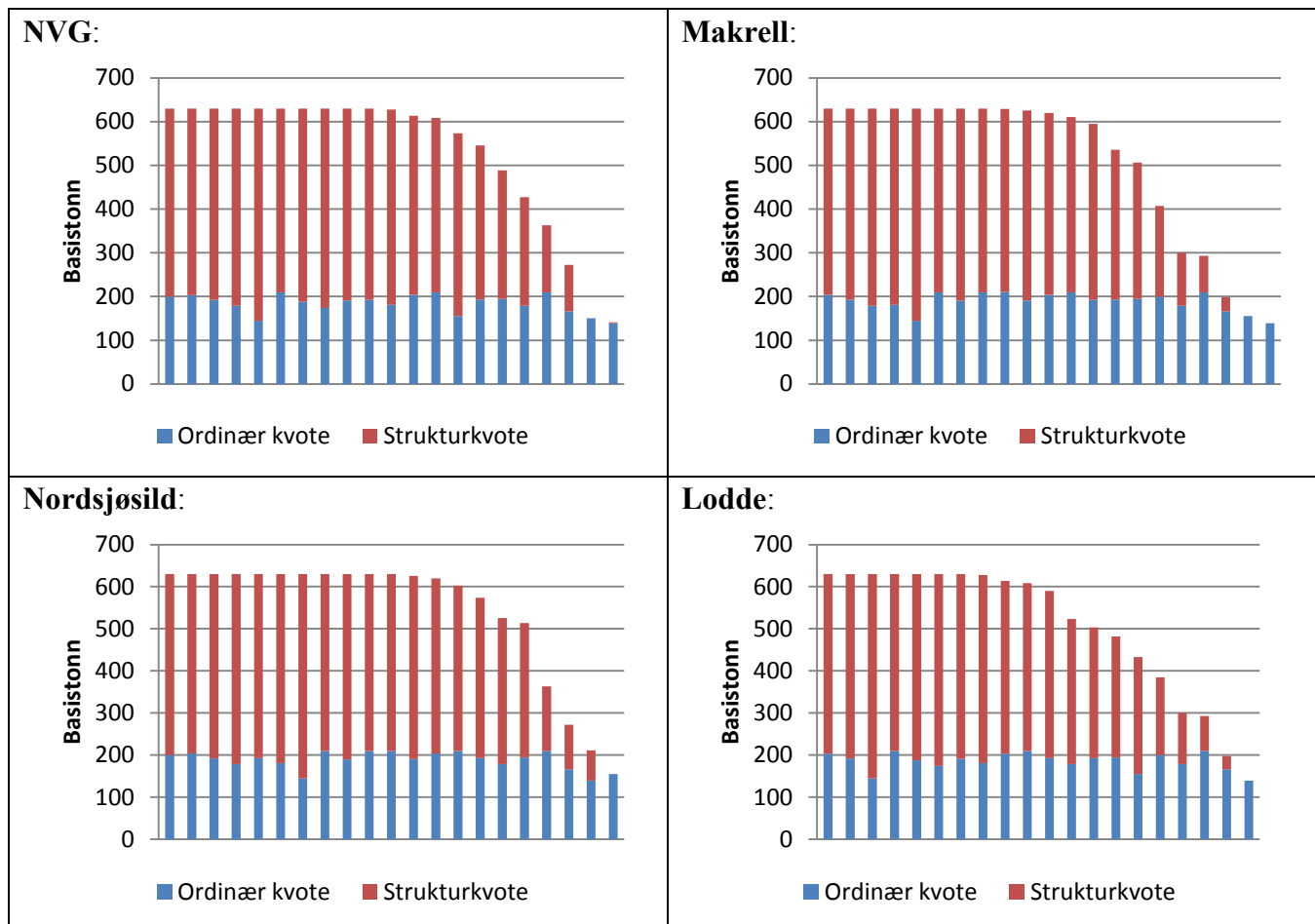
Figur 1 Driftsmargin i de ulike fartøygruppene i havfiskeflåten 1998-2012, her inkludert "snurpere uten konsesjon" (SUK).

Kilde: Fiskeridirektoratet

¹ Avgrenset til fartøy som har pelagisk tråltillatelse (K05), men har holdt utenfor de som i tillegg har ringnottillatelse (K01)

3.3 Struktureringsgraden

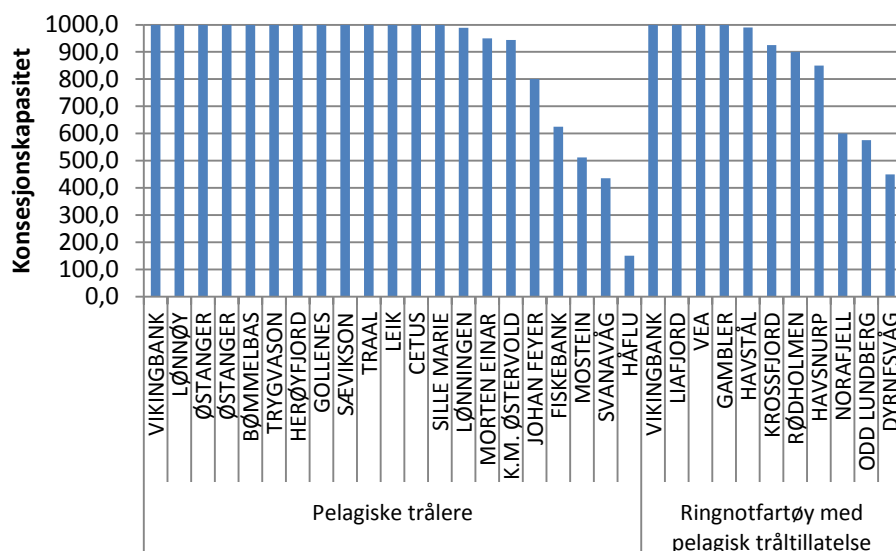
Pelagisk trål har hatt tilgang til strukturkvoteordningen etter at forskriften om strukturkvoteordning mv. for havfiskeflåten ble fastsatt i 2005, og enhetskvoteordningen fra 2002 før det. Fiskeslagene som kan struktureres er makrell, lodde, NVG-sild og nordsjøsild.



Figur 2 Basistonn for den pelagiske trålgruppen

Kilde: Fiskeridirektoratet

Figur 2 viser fordelingen av basistonn, og dermed i hvor stor grad fartøyene har benyttet seg av strukturkvoteordningen. Av de 21 pelagiske trålerne er ti "fullstrukturerte" med 630 basistonn innen NVG-sild, åtte er fullstrukturerte innen makrell, elleve innen nordsjøsild og sju innen lodde. I tillegg er det, som figurene viser, flere i hvert fiskeri som har over 600 basistonn, og dermed er nære ved å være fullstrukturerte. Det kan altså hevdes at strukturpotensialet innenfor dagens rammer i stor grad er tatt ut.



Figur 3 Konsesjonskapasitet for pelagiske trålere og ringnotfartøy med pelagisk tråttillatelse

Kilde: Fiskeridirektoratet

Figur 3 viser konsesjonskapasiteten for fartøyene med pelagisk tråttillatelse. Det er 13 fullstrukturerte pelagiske trålere, i tillegg til et fartøy som er veldig nærme. Ser man på kombinasjonsfartøyene som har ringnottillatelse og pelagisk tråttillatelse er fire av disse fullstrukturerte innen pelagisk trål.

4. FORSLAG OM HEVING AV KVOTETAKENE FOR PELAGISKE TRÅLERE

Nærings- og fiskeridepartementet foreslår i dette høringsnotatet at kvotetakene økes fra 630 basistonn til 1000 basistonn, og at maksimal konsesjonskapasitet økes fra 1000 m³ til 1500 m³.

Lønnsomheten til pelagisk trål har vært svingende og er betydelig dårligere enn ringnotflåten, som i stor grad fisker på de samme fiskeartene. Etersom de fleste fartøyene er fullstrukturerte, har rederiene små muligheter til å styrke driftsgrunnlaget og fangstinntektene.

Kvotegrunnlaget for pelagiske trålere er til dels betydelig lavere enn for ringnotfartøy, selv om hovedfiskeriene for disse gruppene altså i det alt vesentlige er de samme. Denne ulikheten har historiske årsaker, men er ikke begrunnet ut over dette. En heving av kvotetaket og økning av maksimal konsesjonskapasitet kan bidra til noe utjevning av forskjellen, og i hvert fall sikre at den enkelte fartøyeier som ønsker å videreutvikle sin virksomhet, får fornyet mulighet til dette.

Selv om den etablerte fordelingen av kvoter mellom grupper ligger fast, er det et poeng av øvrige virkemidler som har betydning for størrelsen på den kvote som tildeles det enkelte fartøy ligger til rette for utjevning mellom fartøy som det ellers ikke er godt begrunnede kvoteforskjeller mellom.

Nærings- og fiskeridepartementet vil derfor ut fra en samlet vurdering foreslå at kvotetakenes økes fra 630 basistonn til 1000 basistonn, og at maksimal konsesjonskapasitet økes fra 1000 m³ til 1500 m³.

5. KONSEKVENSER AV FORSLAGET

De økonomiske og administrative konsekvensene av departementets forslag er minimale for forvaltningen.

Med 32 fartøy i den aktuelle fartøygruppen som er konsentrert til et relativt begrenset geografisk område, må det samme kunne sies å være tilfelle hva gjelder eventuelle distriktpolitiske konsekvenser. En endring i denne gruppen vil heller ikke ha noen konsekvenser for landindustri, e.l

Departementet legger til grunn at forslagene vil medføre økt strukturering i gruppen. En av konsekvensene vil da være at det blir færre fartøy i drift i gruppen.

De bedriftsøkonomiske konsekvensene av forslagene vil avhenge av de disponeringer hvert enkelt rederi vil gjøre når muligheten for økt strukturering er til stede. For de fartøyene som strukturerer ytterligere vil driftsgrunnlaget styrkes og inntektene potensielt øke. Samtidig kan investeringer i nye strukturkvoter føre til et økt finansieringsbehov i gruppen og en endret gjeldssituasjon i rederiene, inkludert økte finanskostnader. Bruken av strukturordningene er imidlertid frivillig, og slik departementet ser det er det rederiene som står nærmest til å vurdere lønnsomhet og finansiering i virksomheten. Departementet legger til grunn at momenter som utviklingen i fiske- og bunkerspriser og rentenivået mv. inngår i rederienes vurderinger.

Som for all næringsvirksomhet er det aktørenes eget ansvar å vurdere denne typen investeringer, og i dette tilfellet om et økt driftsgrunnlag vil lønne seg eller ikke. På generelt grunnlag har erfaringene fra flere tiår med strukturering i fiskeflåten vist at lønnsomheten har blitt betydelig bedre.

6. DEPARTEMENTETS FORSLAG

6.1 Oppsummering av forslagene

På bakgrunn av drøftelsene foran, foreslår departementet følgende endringer for pelagiske trålere:

- at kvotetakenes økes fra 630 basistonn til 1000 basistonn,
- at maksimal konsesjonskapasitet økes fra 1000 m³ til 1500 m³.

6.2 Forslag til forskriftsendringer

Det foreslås følgende endring i forskrift av 4. mars 2005 nr. 193 om strukturkvoteordning mv. for havfiskeflåten:

§ 13 andre ledd, første punktum skal lyde:

Det kan ikke tildeles mer enn en kvote tilsvarende en basiskvote på 1000 tonn for de fiskeslag som er regulert ved bruk av basiskvoter, inkludert fartøyet egen basiskvote, for fiske med ett fartøy.

Det foreslås videre følgende endring i forskrift av 13. oktober 2006 nr. 1157 om spesielle tillatelser til å drive enkelte former for fiske og fangst:

§ 2-8 fjerde ledd skal lyde:

Det kan ikke fastsettes større konsesjonskapasitet for et fartøy enn 600 m³, eller inntil 1500 m³ ved sammenslåing.

Med hilsen

Martin Hageselle Bryde (e.f.)
avdelingsdirektør

Kjersti Pauline Vartdal
seniorrådgiver

Dokumentet er elektronisk signert og har derfor ikke håndskrevne signaturer

Adresseliste

Fiskeridirektoratet
Sametinget
Norges Fiskarlag
Norges Kystfiskarlag
Pelagisk forening
Fiskekjøpernes forening
Fiskeri- og havbruksnæringens landsforening
Norsk Sjømannsforbund
Landsorganisasjonen
Innovasjon Norge
Norske sjømatbedrifters landsforening
Finansnæringens fellesorganisasjon
Norsk sjøoffisersforbund
Det norske maskinistforbund
Kommunal- og moderniseringsdepartementet
Klima- og miljødepartementet
Finansdepartementet