



## Sør-Troms Regionråd

Deres ref.:  
200900464-/ASB

Deres dato:  
13.10.2009

Saksbehandler:  
Trine-Lise W. Fosslund

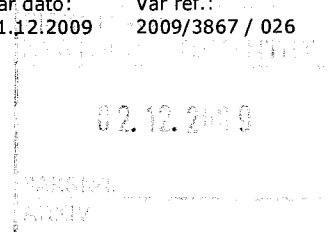
Telefon:  
77 02 60 08

Vår dato:  
01.12.2009

Vår ref.:  
2009/3867 / 026

Fiskeri- og kystdepartementet

PB 8118 Dep  
0032 OSLO



### HØRINGSUTTALELSE - FORSKRIFT OM KAPASITETSØKNING I LAKSE- OG ØRRETOPPDRETT I 2010

Sør-Troms Regionråd viser til utkastet til forskrift om økning av maksimalt tillatt biomasse for tillatelser til akvakultur med laks, ørret og regnbueørret i 2010. I vedlegg til forskriften unntas sentrale områder i Sør-Troms (Astafjordområdet) fra denne kapasitetsøkningen.

For kommunene i vår region som her berøres (Salangen, Lavangen, Gratangen, Skånland og Ibestad) er oppdrettsnæringen en svært viktig næringsaktør som bidrar med arbeidsplasser, inntekter og gir ringvirkninger i områder med svakt næringsgrunnlag. Når næringen i våre områder nå utelukkes fra muligheten for kapasitetsøkning i 2010, ser vi på dette som en svært alvorlig sak både på kort og lang sikt, både for aktørene og for utviklingen av våre lokalsamfunn.

De berørte kommunene i vår region har i perioden 2001 og fram til i dag hatt en samlet nedgang i befolkningstallet på 990 personer, en nedgang som utgjør 10,3 %. Sett i lys av dette snakker vi her om kommuner som trenger all den drakraft man kan få fra sentrale myndigheter.

Fiskerimyndighetene har lagt til grunn hensynet til miljømessig bærekraft og har valgt områder der man mener det er faglig forsvarlig med kapasitetsøkning. Fiskeri- og kystdepartementet og Miljøverndepartementet har samarbeidet om prosessen, med faglige innspill fra Fiskeridirektoratet, Mattilsynet, Havforskningsinstituttet, Veterinærinstituttet, Statens forurensningstilsyn og Direktoratet for naturforvaltning. Sør-Troms regionråd finner det betryggende at det er gjort en grundig utredning fra fagmyndighetene, og at et bredt fagmiljø er involvert.

Sør-Troms regionråd mener likevel at den faglige begrunnelsen er mangelfulle i forhold til området Sør-Troms / Astafjordene. Vi ber derfor Fiskeri- og kystdepartementet om å revurdere følgende problemstillinger;

- 1. Hvorfor området er valgt ut på tross av at det ikke er prioritert fra Fiskeridirektoratets utredning av september 2009?**
- 2. I et område som har vært sykdomsfritt i over 20 år, og der grundige miljøundersøkelser ikke kan dokumentere miljømessige belastninger, velger man å koble miljømessig bærekraft og en akutt sykdomssituasjon uten en grundig analyse av den totale bærekraften i området.**

### 3. Hvordan man kan minimere konsekvensene forskriften vil få på næringen i et næringssvakt område som Sør-Troms / Astafjordene der oppdrettsnæringene er bærende i samfunnsutviklingen?

#### **1. Hvorfor området er valgt ut på tross av at det ikke er prioritert fra Fiskeridirektoratets utredning av september 2009?**

I høringsvaret fra Fiskeridirektoratet datert 03.09.09 er det i del 4, s.31. gjort en samlet vurdering av Fiskeridirektoratet, basert på en sammenstilling og vurdering av sektormyndighetenes innspill til høringsrunden. Her er Sør-Troms/ Astafjordene ikke med i prioriteringslisten over områder som bør unntas kapasitetsøkningen i 2010. I begrunnelsen for forskriften er imidlertid området Sør-Troms / Astafjordene likevel tatt med og begrunnet i en akutt sykdomssituasjon i området:

*"Sør-Troms – Astafjordområdet, som omfatter kommunene Gratangen, Lavangen, Salangen, Sørreisa, Ibestad og østre deler av Tranøy, unntas av hensyn til sykdomssituasjonen i området. "*

Fra Stortingets spørretime: Forskriften om unntak er begrunnet i Fiskeridirektoratets faglige vurdering og vekting av sektormyndighetenes innspill.

*"Statsråd Rigmor Aasrud [12:41:52]: I forbindelse med forberedelsene til tildelingsrunden 2010 for lakse- og ørretoppdrett bad Fiskeri- og kystdepartementet om at Fiskeridirektoratet utarbeidet en oversikt over geografiske områder som anses som mer og mindre aktuelle for økning av oppdrettsvirksomheten. Arbeidet skulle skje i samarbeid med Mattilsynet, Havforskningsinstituttet og Veterinærinstituttet. Direktoratet for naturforvaltning og Statens forurensningstilsyn skulle også bidra. Departementet bad om at fagetatene skulle knytte sine vurderinger opp mot Regjeringens strategi for en miljømessig bærekraftig havbruksnæring, der sykdom hos oppdrettsfisk er ett av fem fokusområder. Målet i strategien er: «Sykdom i oppdrett har ikke bestandsregulerende effekt på villfisk, og mest mulig av oppdrettsfisken vokser opp til slaktning med minimal medisinbruk».*

*Fiskeridirektoratet leverte i september 2009 en liste over områder hvor de, basert på de ulike fagetatenes råd, mente det ikke var miljømessig forsvarlig med kapasitetsøkning. Mattilsynet anbefalte i sitt innspill at kapasitetsøkning ikke burde skje i områder hvor det drives aktiv sykdomsbekjempelse. Et område hvor dette er særlig aktuelt, er Astafjordområdet i Sør-Troms, hvor fiskeesykdommen ILA bekjempes. I dette området har Mattilsynet iverksatt bekjempelsestiltak som vil legge restriksjoner på utsett av fisk i 2010.*

*På bakgrunn av målet i bærekraftstrategien, der sykdom er ett av hovedfokusområdene, og bekjempelsen av ILA, har Regjeringen unntatt området i Sør-Troms fra kapasitetsøkning i 2010; det er forklaringen."*

I regjeringens egen "Strategi for en miljømessig og bærekraftig Havbruksnæring" fra våren 2009 påpeker regjeringen på s. 19:

*"Det ligger heller ikke til Mattilsynet å foreta overordnede vurderinger av hva som vil være en hensiktsmessig arealstruktur i et større område, utover å vurdere smitterisikoen mellom de enkelte anlegg."*

I dette tilfellet ser Sør- Troms Regionråd at Fiskeri- og Kystdepartementet, i strid med Regjeringens egen strategi, har valgt å tillate nettopp dette; å la Mattilsynet være avgjørende fagmyndighet for struktureringen av et større område.

*"Det går frem av forskriftsutkastet § 9 at det som hovedregel ikke vil kunne klareres nye lokaliteter, eller gis tillatelser til utvidelse av lokaliteter, innenfor de angitte*

områdene. Muligheten for å melde samlokalisering for lokaliteter som befinner seg inne i unntaksområdene stenges.

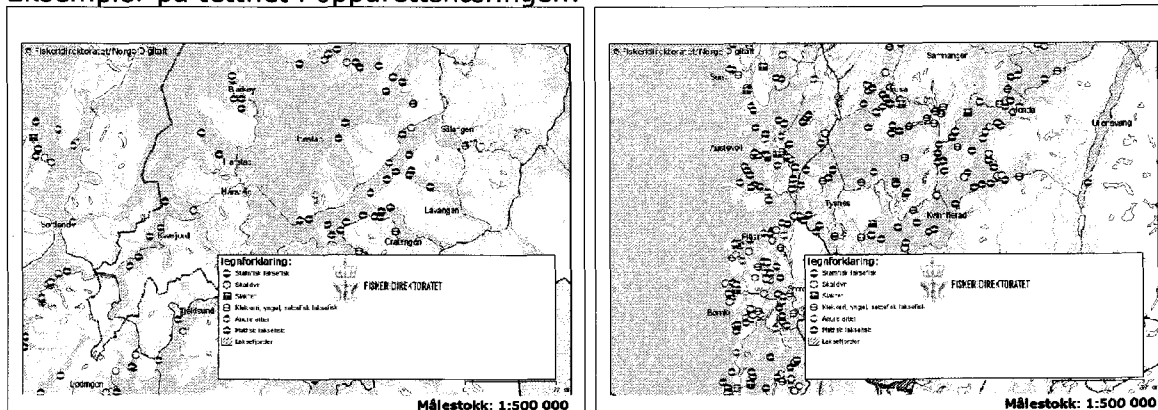
Fiskeri- og kystdepartementet har i dag fastsatt en midlertidig forskrift om særskilte tiltak i enkelte områder for akvakulturrelatert virksomhet, som vil ivareta disse hensynene inntil videre. Den midlertidige forskriften vil bli opphevet når forskrift om økning av maksimalt tillatt biomasse for tillatelser til akvakultur med laks, ørret og regnbueørret 2010 trer i kraft.

Det vil heller ikke være anledning til å melde endringer i forhold til samdrift på lokaliteter innenfor unntaksområdene for tillatelser som har fått økt kapasitetsbiomasse på en slik måte at kapasitetsøkningen indirekte skjer innenfor områdene, jf. vedlagt utkast til endring i akvakulturdriftsforskriften § 49 siste ledd.

Formålet med tiltakene er å stanse ytterligere oppbygging av produksjonskapasitet innenfor disse områdene i løpet av 2010, fordi økt belastning er vurdert til ikke å være forsvarlig ut i fra hensynet til miljømessig bærekraft. Begrensningene er følgelig begrunnet i den aktuelle miljø- og sykdomssituasjonen, og vil ikke være varige. Begrensningene vil gjelde til de blir opphevet."

ILA kan sammenlignes med influensa hos mennesker og har ingen kjente koblinger mellom miljø og sykdomsutbrudd, i motsetning til koblingen mellom lakselus og tetthet.

Eksempler på tetthet i oppdrettsnæringen:



Over ser man forskjellen på tettheten mellom lokaliteter på to områder som begge skal stenges for kapasitetsøkning, Sør-Troms til venstre og Sør-Hordaland til høyre.

Der er ingen nasjonale laksefjorder i Sør-Troms.

I forhold til sykdomsbildet, er det ingen faglige argumenter for at området ikke er bærekraftig. Det er en akutt sykdomssituasjon som følge av ekstern smitte, sykdommen er bekjempet og alle berørte populasjoner forventes utslaktet innen februar 2010. Før dette utbruddet har området vært helt sykdomsfritt fra 1991 (Hitra-syken) og har hatt svært lave lakselustall.

Sør-Troms / Astafjordene har over tid hatt en langt bedre sykdomssituasjon enn i andre områder, området har tross alt bare "middels eksponering for ILA" og kun deler av området er berørt slik Fiskeridirektoratet selv oppsummerer sin faglige sykdomsvurdering:

*"De nordlige deler av Sør Troms har i 2008 og i 2009 vært utsatt for ILA. Problemet ble forsøkt løst i 2008 ved å innføre et forholds strengt utsettingsregime. Likevel har en opplevd en oppblussing av sykdommen i 2009 om enn ikke like omfattende som i 2008."*

Fiskeridirektoratets vurdering av sykdomssituasjonen er at "Det er særlig Astafjord - området som har vært utsatt, selv om sykdommen kan sies å være på retur. Områdets

*sørlige deler har vært sykdomsfritt. Området er derfor middels eksponert mot sykdom i form av ILA."*

Fiskeridirektoratet sier videre i sin vurdering at "Sør Troms er ikke spesielt utsatt for forurensning og utslipp av noen grad."

Området Sør-Troms / Astafjordene er et av de best dokumenterte oppdrettsområdene i Norge. Det har vært gjennomført utallige lokalitetsundersøkelser og generelle miljøundersøkelser som alle konkluderer med svært gode miljøforhold på alle lokalitetene og i fjordområdene rundt disse.

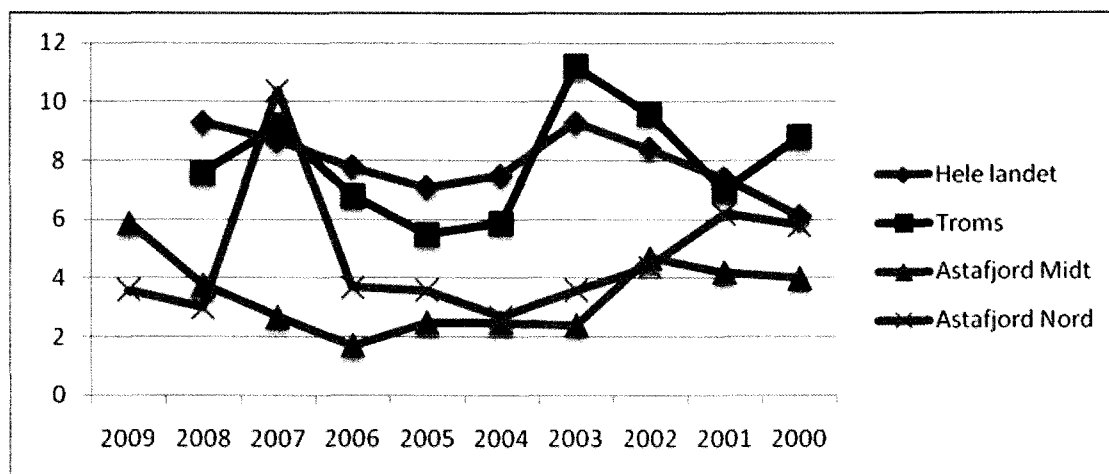
Et godt samarbeid mellom lokalt eide oppdrettsaktører har optimalisert utnyttelsen av arealene på tvers av kommunegrensene, og gitt en stor økning i kapasitet uten at det har gått på bekostning av miljøet. Det er denne samarbeidsmodellen som nå rammes særlig hardt av forskriften.

Vurderingen som er gjort av Fiskeri- og kystdepartementet, på grunnlag av fagmyndighetenes uttalelse, er begrunnet i at det er koblinger mellom en akutt sykdomssituasjon med ILA og miljøets bærekraft i området. ILA hos laks kan sammenlignes med influensa hos mennesker. Det er ingen kjente koblinger mellom influensa og det generelle miljøet i Norge, selv om Norge er blitt hardt rammet av for eksempel svineinfluensa.

Sør-Troms regionråd mener den miljømessige bærekraften i Sør-Troms / Astafjordene ikke er dårligere enn andre områder som har middels eksponering for ILA i Norge. Dette likestiller vårt område med de fleste andre områder langs Norskekysten.

Om man ser på svinn (= sykdomssituasjon) i to samarbeidsgrupperinger i Astafjordene i forhold til Troms og hele landet for øvrig de siste ti årene er bildet helt annet enn det som fremstilles av Mattilsynet:

År	2009	2008	2007	2006	2005	2004	2003	2002	2001	2000	Snitt
Hele landet		9,3	8,7	7,8	7,1	7,5	9,3	8,4	7,4	6,1	<b>8,0</b>
Troms		7,6	9,2	6,8	5,5	5,9	11,2	9,6	7,0	8,8	<b>8,0</b>
Astafjord 1	5,9	3,8	2,7	1,7	2,5	2,5	2,4	4,7	4,2	4,0	<b>3,2</b>
Astafjord 2	3,6	3,0	10,4 <sup>1</sup>	3,7	3,6	2,7	3,6	4,4	6,2	5,8	<b>4,8</b>



Denne kuren viser hvordan man over år har drevet svært godt og ligget under både lands- og Troms-gjennomsnittet for svinn, og at man t.o.m. i 2008 og 2009 har kunnet drive bærekraftig oppdrett under en sanerings situasjon for ILA.

<sup>1</sup> Skyldes saneringen ILA-utbrudd 2007

## **2. Konsekvenser for næringen i Sør-Troms**

*"For næringen vil de økonomiske konsekvensene være knyttet til innbetaling av vederlag og søknadsgebyr. Økt produksjonskapasitet vil bety muligheter for økt produksjon og økt inntjening. De som ønsker å benytte seg av tilbudet vil få oppgaver knyttet til søknadsprosessen.*

*Aktører som pr 31. desember 2010 av ulike årsaker ikke har klarerte lokaliteter utenfor områdene som unntas for kapasitetsøkningen, vil ikke kunne tildeles kapasitetsøkning. Det antas at dette først og fremst vil gjelde de mindre aktørene som er lokalisert i unntaksområdene, fordi større aktører vil være mer fleksible med hensyn på lokalisering av kapasitetsøkningen. Dette er en konsekvens av ulikhet i lokale og regionale miljøforhold og -hensyn langs kysten."*

Kommunene i Astafjordene (Sør-Troms) er svært sårbar for forskriften fordi den lokale eierstrukturen er slik at alle aktørene har sine lokaliteter innenfor området som stenges for kapasitetsøkning.

Per i dag er lakseslakteriet på Breivoll i Ibestad kommune permittert for andre gang siden første påvisning av ILA i området i 2007. Denne gang varer permitteringen frem til mai 2010. Dette er **25 faste arbeidsplasser i et næringssvakt samfunn med ca. 1500 innbyggere uten alternative arbeidsplasser**. Per i dag har Astafjord slakteri AS (22 ansatte) og Salaks AS slakterivirksomhet (22 ansatte) og hatt en rekke permitteringer og redusert drift i perioden pga. ILA-saneringen. De ca 70 berørte arbeidstakerne i slakterivirksomheten har få alternative arbeidsplasser i denne regionen.

De lokale slakteriene henter i dag råstoffet hovedsakelig fra lokale produsenter. Ved innføring av forskriften vil man redusere konkurransekraften for disse, og dette kan i verste fall bidra til at råstoffet senere må føres ut av regionen for slakting.

Sør-Troms Regionråd mener departementet her vil innføre en forskrift basert på sviktende argumenter og at det mangler en konsekvensutredning for området Sør-Troms / Astafjordene. Konsekvensene av forskriften er i strid med regjeringens egne nasjonale føringer for næringsutvikling i Distrikts-Norge.

## **3. Hvordan man kan minimere konsekvensene forskriften vil få på næringen i et næringssvakt område som Sør-Troms / Astafjordene der oppdrettsnæringene er bærende i samfunnsutviklingen?**

Sør-Troms står i en særstilling i forhold til konsekvensene av forskriftene på grunn av en sårbar næringsstruktur der ringvirkningene for lokalsamfunnene er svært store. Sør-Troms Regionråd mener departementet må ta ansvar for ikke å gi negative rammebetingelser for oppdrettsnæringen i vårt område ift andre sammenlignbare områder. Sør-Troms regionråd ber derfor Fiskeri- og kystdepartementet vurdere følgende to alternativer;

*Enten at;*

**Området Sør-Troms / Astafjordene ikke bør være med i de områder som skal unntas kapasitetsøkning for søkeromgangen 2010.**

*alternativt;*

**Området Sør-Troms/ Astafjordene kan søke og få tildelt kapasitetsøkning, men ikke kan sette ut fisk på lokaliteter i området så lenge det er en bekjempelsessone for ILA.**

Med hilsen

Lillian Hessen  
Ordfører i Kvæfjord

Eva Ottesen  
Ordfører i Gratangen

Eddmar Osvoll  
Ordfører i Bjarkøy

Ivar B Prestbakmo  
Ordfører i Salangen

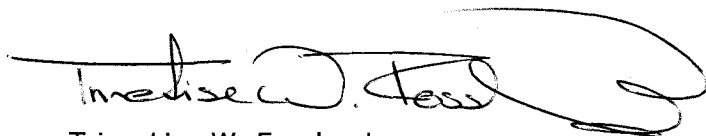
Marit Johansen  
Ordfører i Ibestad

Viktor Andberg  
Ordfører i Lavangen



Helge Eriksen  
Leder og ordfører i Harstad

Svein Berg  
Ordfører i Skånland



Trine-Lise W. Fossland  
Daglig leder