

Innspel frå Vinje Tverrpolitiske Bygdliste: 23/4675 – innspel til stortingsmelding om villrein

Arealpolitikk:

-Dei fleste av villreinområda me har er også store turistkommunar, med stor utbygging av irreversibel masseturisme i form av hytter. Dette foregjeng 100-metarar frå villreinens leveområde og er såleis juridisk innafor. Likevel foregjeng mykje av menneskeleg aktivitet inn i villreinens leverområde. Her finnast det mykje harde data frå blant anna strava, garmin og andre gps baserte tenestar det moderne menneskje brukar.

-Som eksempel har Vinje dei seinste 20-åra hatt kalvingsområde for Hardangervidda, der ein av Noregs største hytte-utbyggingar har foregjenge bare km frå nevnte kalvingsområde. I tillegg kan ein nemne skiløyper og skuterløyper som legg til rette for trafikk inn i det som juridisk er villreinens leveområde.

-Stoppe vidare hyttebygging kring villreinområda i heile Noreg

-Det er viktig å påpeke at influensområda for villreinen no i 2023 er langt større enn det som tidlegare er lagt til grunn i ulike planar og som villreinens leveområde. Det har utvikla seg enorme irreversible utbyggingar som har sørge for masseflytting av folk over store avstandar som igjen brukar fritida si i villreinens leveområde, både kjerne og randsoner. **Det må vera ein langt større buffersone mellom villreinens leveområde og der menneskeleg aktivitet er tilrettelagd eller tillatast utbygd. Det høyrer og til at villreinen er ein symbolart for langt større økosystem, som også slit, men får desto mindre merksemd.**

-Mykje av områda kring tregrensa er for villreinen er svært viktig som beite seinhaustes, på våren og under vanskelege vinterar. Denne sona vil høgst truleg berre bli viktigare og viktigare framover. Det er også denne sona som er under massiv nedbygging og har vore forhandla fram at ikkje høyrer under villreinens leveområde. **Det er såleis ikkje eit arbeid der villreinen sine behov reelt blei prioritert, men meir ei forhandling der ein forsøkte å skape sosial aksept hjå grunneigar og næringsliv. Det finnas mange eksempel på at denne grensa ikkje stemmer med reelt behov for villreinen, eit er Kromvikvegen og Falkeriset på Rauland, Vinje(Hardangervidda).**

-Sørge for sterke politiske signal inn i arbeidet med arealplanen(overordna) i alle villreinkommunar og oppmode om ein større tverrpolitisk dugnad for framtida.

-Det trengs sterke politiske føringar for arbeidet kring arealforvaltninga i dei ganske kommunar, da villreinen treng meir enn berre 4 årig politikk. I tillegg er mange næringsinteresser ofte sterkt representert i dei fleste kommunestyre for å få gjennomført sin politikk, i sin periode. Dette fragmenterer og øydelegg villreinområda bit for bit og er vanskeleg for administrasjon og lokalbefolkninga å stagge eller i det heile legge merke til før det er for seint.

-Politikarar bør få opplæring i plan og bygningslova og kva moglegheiter denne gjev for å sikre areal for blant anna villrein.

-Hytteopprøret i Vinje er såleis eit eksempel der mykje av lokalbefolkninga har sagt ifrå at hyttebygging og masseturismen har gjenge for langt for villrein, andre dyr og anna lokal tradisjonell bruk. Liknande opprør er til stades i nesten alle andre villreinkommunar som har liknande forhold og såleis har den sosiale aksepten for tiltak kanskje aller vore så stor som no.

-Styrke statens rolle mtp. endring av kommunars reguleringar via plan og bygningslova og nytt kunnskapsgrunnlag der kommunar sjølve ikkje evnar å justere egne planar, som for eksempel arealplan.

-Stortingsmeldinga må stø tilbakeføring av område regulert til hyttebygging mm. til LNF område, evnt. auke arealet rekna som villreinens leveområde/verneområde.

-Planvask trengs og bør påleggast der ein over tid har tillat mykje hyttebygging, kraftproduksjon, store inngrep og ana infrastruktur som grensar inntil villreinens leveområde. Dette arbeidet er i sin natur lite populært og treng såleis eit godt faggrunnlag, sterke stortingspolitiske føringar/tilretteleggingar og økonomisk støtte for å gjennomførast i dei ulike kommunane. Dette gjeld særleg tema som villrein, natur og miljø.

-Dei regionale planane bør reviderast, då næringsinteresser har blitt tillagd for stor tyngde og ikkje tek opp i seg villreinens problematiske situasjon no og i framtida. Dei bør også vera juridisk bindande for kommunar.

-Det bør vera eit minimumskrav til kva naturkompetanse planavdelingane i villreinkommunane har. Dette kan vera med å sikre kommunestyra god nok kunnskap til å gjere betre vurderingar.

-Stortingsmeldinga bør ha tilbakeverkande kraft og fokus så ikkje kommunar som har frykta å få begrensa sine næringsplanar, og såleis «kjappa» seg med å binde opp aktuelle område, slepp undan.

-Det bør strammast kraftig inn på kva ein kommune kan gje dispensasjon til i villreinområde og eksplisitt i vedtaksprosessane at villreinen sine behov er ivareteke, så dei kan sjekkast i ettertid.

-Naturmangfaldlova bør implementerast og stå sterkare i plan og bygningslova.

-Plan og bygningslova og hjorteviltforvaltninga bør tilbake til klima og miljødepartementet, evnt må klima og miljødepartementets faglege røyst bli tillagt meir vekt når kommunaldepartement behandlar saker.

-Det bør tilleggas stor vekt på tverrkommunalt samarbeid på planane kommunane rullerer og vedtek. Eksempel kan vera utbyggingar, sti og løypeplan osv. . Dett kan vere med på å hindre fragmentering av store område og ansvarleggjere kommunane saman.

-Vurdere statleg kompensasjonsordning for område som vurderast for restaurering eller ana bandlegging ifbm. villrein mfl. .

-Pålegge kommunar arealrekneskap og spesifisering av kva areal og kvalitetar som forsvinn. Areal nøytralitets-prinsippet bør gjelde i villreinområde og buffersone knytt til denne.

-Utvide allereie verna areal. Eksempelvis er her Hardangervidda og Vinje kommune mykje randsone som ikkje er verna. Dette er areal som har kvalitetar som villreinen brukar mykje og treng i framtida.

-Stat og kommune bør sterkt vurdere å kjøpe store eigedommar knytt til villreinområde når desse sjansane byr seg. Dette både for å lettare kunne utøve politikk og sørge for tilgang for ålmenta i framtida.

-sørge for at konsekvensutgreiingar er uavhengige og av svært god kvalitet.

Restaurering:

Vinje har fleire stader som kan restaurerast som har stor verdi for villreinen:

-Raulandsfjell skisenter (nedlagd og avventar oppkjøp), god moglegheit til å redusere ferdsel i denne randsona. Kalving kom tilbake når skisenteret blei nedlagd.

-Falkeriset og sti inn mot Eggeflott. Området hadde tidlegare korridor og trekkroute mot Brattefjell Vindeggen Villreinområde, og er i tillegg mykje bruka av dyra seinhaustes og om våren. Kalvingsområde. Høg trafikk av folk og aukande, med innslag av ulike aktivitetar. Nokre av stiane kunne vore sanera og noko av tilrettelegginga fjerna.

-Vaadalen. Trekket kan restaurerast ved begrensing av ferdsel i bil, til fots, ski og skuter.

-Haukeliseter Turisthytte med løypenett inn mot sentralvidda. Stiane kan stengast.

-Mogen turisthytte og sti til Lågaros kan stengast.

-Sørge for insentiv for bevaring og restaurering på lik line med skogvern.

Kultur og tradisjon:

-All ferdsel har auka enormt i Villreinområda dei seinste 50 år i tillegg redusert og fragmentera leveareal. Tradisjonell bruk har minka.

-Tradisjonell bruk står for relativt liten del. I eit langsiktig perspektiv **bør ein spørje seg om ein må gå meir i retning av ein eldre tradisjonell bruk med minst mogleg grad av tilrettelegging, for å ikkje måtta tilsidesette allemannsretten.** Her kan ein lære frå eldre tider då det var like tungvint for alle og viddene låg naturleg øde i store delar av året.

-Kunnskapsoverføringa lokalt i bygdene er av stor verdi for gardar og dei som skal bu her, flytte tilbake eller flytte hit for fyrste gong. Den forsiktige og berekraftige tradisjonelle bruken fell vekk når turismen overtek og forsvinn såleis raskt frå ein generasjon til den neste. Den lokale forteljinga om områda, dyra og deira levestad, behov og årshjul forsvinn og det blir opp til den nye fritidsbebyggaren å fortelje kva som har forsvunne og kva som har endra seg. Dette tapar villreinen sterkt på.

-Stø villreinen som kultur og tradisjonsberar for bygdene rundt villreinområda økonomisk så vel som fagleg og dei institusjonane som ber den fram slik som villreinsentera, skular, pedagogar, fagkompetanse i kommuneadministrasjonane.

- opprette stader eller punkt der ein kan lære, bli undervist eller
- fjerne stiar inn i villreinområda på digitale kart og framtidige papirkart frå statens Kartverk.

Ferdsel:

- Motorisera ferdsel i alle årstider bør reduserast til eit minimum**, ha ein felles loggføring og politikk på tvers av villreinområde og kommunar.
- Slå hardt ned på ulovleg motorisera ferdsel.
- Stagge preparerte ski og skuterløyper i nærleiken av villreinområde** og andre sårbare naturområde.
- Reglane for aktivitet i verna område eller villreinens leverområde bør skjerpast og demme opp for ulike aktivitetar, både nye og gamle.** Mange av desse fører til at folk legg under seg langt lengre avstandar, kan vera ute lengre tid, utfordre normale hindringar lettare osv. som fører til auka og endra ferdsel. Eksempel er sykling, kiting, ski, ulike løp og arrangement, elsykkel,
- Det må følge med midlar for å etterse at reglane etterfølgast i dei aktuelle kommunane.** SNO og evnt. Kommunale resursar bør styrkast og gjevast myndighet.
- Innføre ferdselrestriksjonar eller forbud etter behov og erfaring.**
- Innføre styrka grad av kanalisering** der ein i større grad blir tvinga til å halde seg på sti. Her må ein sjå det i samanheng med å la sti og løypeplan bli juridisk bindande.
- Innføre trafikklojmodell der** randsoner blir meir eller mindre stengt og opna etter kor dyra er eller truleg kjem til å opphalde seg. Dette bør absolutt praktisk la seg gjere og kan gå føre som eksempel for ana ferdselproblematikk knytt til masseturisme i kommunar som Vinje. Liknande modellar er i bruk rundt verneområde i eksempelvis USA og Canada.
- styrke SNO og kommunars kunnskap og evne** til å handheve ferdselforbud og reduksjon i ferdsel, informasjon til ålmenta, kanalisering, skilting osv. .
- styrke villreinområda, buffersone og andre sårbare naturområde sin posisjon i sti og løypeplan,** og gjere denne juridisk bindande. Per i dag påverkar turistnæringa dette i svært stor grad og tek seg også til rette.
- legge ned DNT sine stiar frå Mogen og til Lågaros og frå Haukeliseter til Hellevassbu.**
-

Landbruk og utmarksbeite:

- utmarksbeite er viktig for lokale bønder og arealet som ligg i randsoner bør brukast lokalt.
- reduserer kraftig, evnt stenge moglegheit for store samdrifter eller bøndar som ikkje held til i regionen, å bruke villreinområda som utmarksbeite i sumarsesong.** Eksempel er Hardangervidda som er beite for mange av sauebøndane på sørvest-landet. Dette fører til auka bruk av folk, motorisera ferdsel og konkurranse mellom sau og rein heilt inn i sentrale villreinområde.
- landbrukseigedomar bør ikkje få bygge nye vegar eller anna infrastruktur inn i villreinområda eller andre sårbare naturområde.**

-det bør leggest til rette og greie ut om lokale grunneigarar kan styre eller redusere ferdsel i særleg sårbare område, då også inklusiv eigen ferdsel.

-gjere det mogleg for grunneigarar eller kommune å avgrense trafikk på enkelte landbruksvegar som har befesta seg som turvegar og lettvinde portalar til villreinområda utan at det har vore tilsikta.

-stat og kommune bør vurdere å kjøpe store fjelleigedommar med store villreinområde som kjem til sal.

Kraftproduksjon:

-Det må ikkje opnast for ny kraftutbygging i villreinområda.

-Områda knytt til dagens kraftproduksjon bør vera ein del av planvask-prosessen for å sjå på avbøtande tiltak der det er villreinfagleg grunnlag for det.

-Det må vera strengare krav til kraftprodusentar ifbm. nye tiltak, utbetringar osv. ved dei inngrepa som allereie er utførde. Dvs. ikkje anlegging av ny infrastruktur, vurdering av nytte og evt. utnyttelse av det som allereie er der eller fjerning og restaurering.

-Natur og miljøhensyn, deriblant villrein må tilleggas større vekt i energilova.

-Vurdere behovet for om anleggsvegane eller delar av vegane bør stengast, eller innføre restriksjonar som minkar antallet brukarar kraftig.

-Fjerne unødige kraftliner.

Bestandsforvaltning og dyrehelse:

-I jaktsamanheng sørge for å at simle og kalv har sama kort.

-Forsøke å greie ut korleis ein kan endre avskytinga til å ikkje bli trofejakt, og såleis ikkje berre jakte på dei finaste og beste dyra.

-Sørge for at jaktperioden er relativt kort.

-Sørge for at dyra får naudsynt ro i dei periodane som er ekstra sårbare.

-Restaurere trekk, areal og hindre fragmentering og nedbygging i influensområde (hyttebygging, fritidsaktivitetar osv.) . Områda som no sjåast på knytt til villreinens ve og vel er ikkje store nok.

-Sørge for vidare overvaking og styrking av fagmiljøa kring villreinen.

-Auke tilgjengeleg areal, då bestandsstørrelse og tettleik heng saman med sjukdomspotensiale.

-Sørge for å ivareta ein tradisjonell, positiv og konfliktdempande historie rundt villreinen for å skape sosial aksept for tiltak og auke individuell motivasjon til å ta ansvarlege val.

-Sørge for at randsoner blir likestilt med sentrale beiteområde mtp. klimaendringar.

-Sørge for at villreinen og dens område er beskytta juridisk på tvers av ulike lovar.

-Lovgjevinga bør reflektere klimaendringar og omfatte krav til å ta hensyn til forventa endringar i vegetasjon, snoforhold, nedbør, beitehøve og tilhøyrande trekkruiter.

-Minske motorisera ferdsel, deriblant antallet løyve til helikopter, fly og skuter.

Spesielle problemområde på Hardangervidda(Vinje) som treng fokus og redusert ferdsel:

-**Kromvikvegen.** Bilveg til Møsvatn. Bør stengast med bom og redusere talet brukarar.

-**Falkeriset og Eggeflott** (tradisjonelt mykje bruka av reinsdyr seinhaustes og vår, massiv sti og tilrettelegging for bil og fottrafikk inn i villreinområde). Området bør regulerast med trafikklyosmodell og bomveg.

-**Bitdal.** Vasskraft- og damanlegg, veg, hytter og infrastruktur.

-**Raulandsfjell**(nedlagd skisenter og mogleg område for natur-restaurering). Skisenteret sørgar for auka trafikk opp på viktig randsone og kalvingsområde.

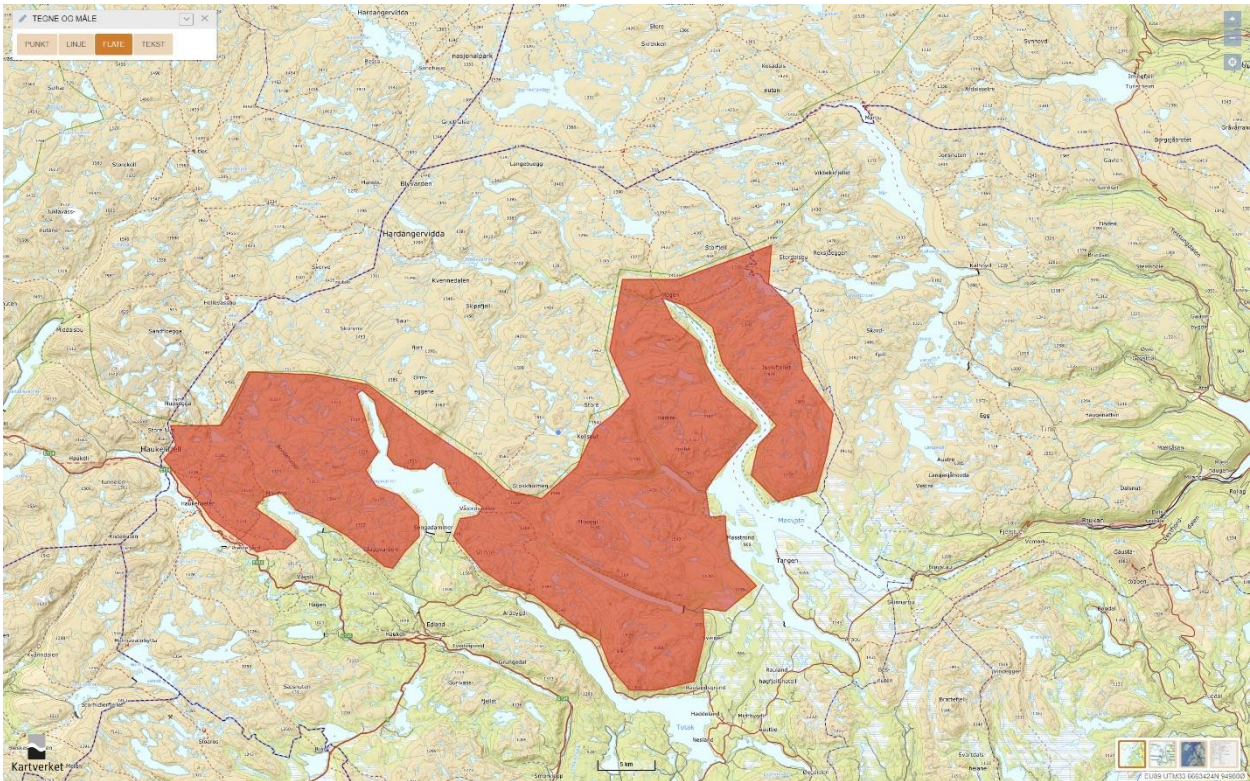
-**Vaa dalen**, landbruksveg og inngangsport for turistar. Delar området i to og hindrar tilgang til kalvingsområde Kvikkevatn som er tidleg bart på vår og har flott vårbeite).

-**Bordalen.** Vasskraft- og damanlegg, veg og hytter.

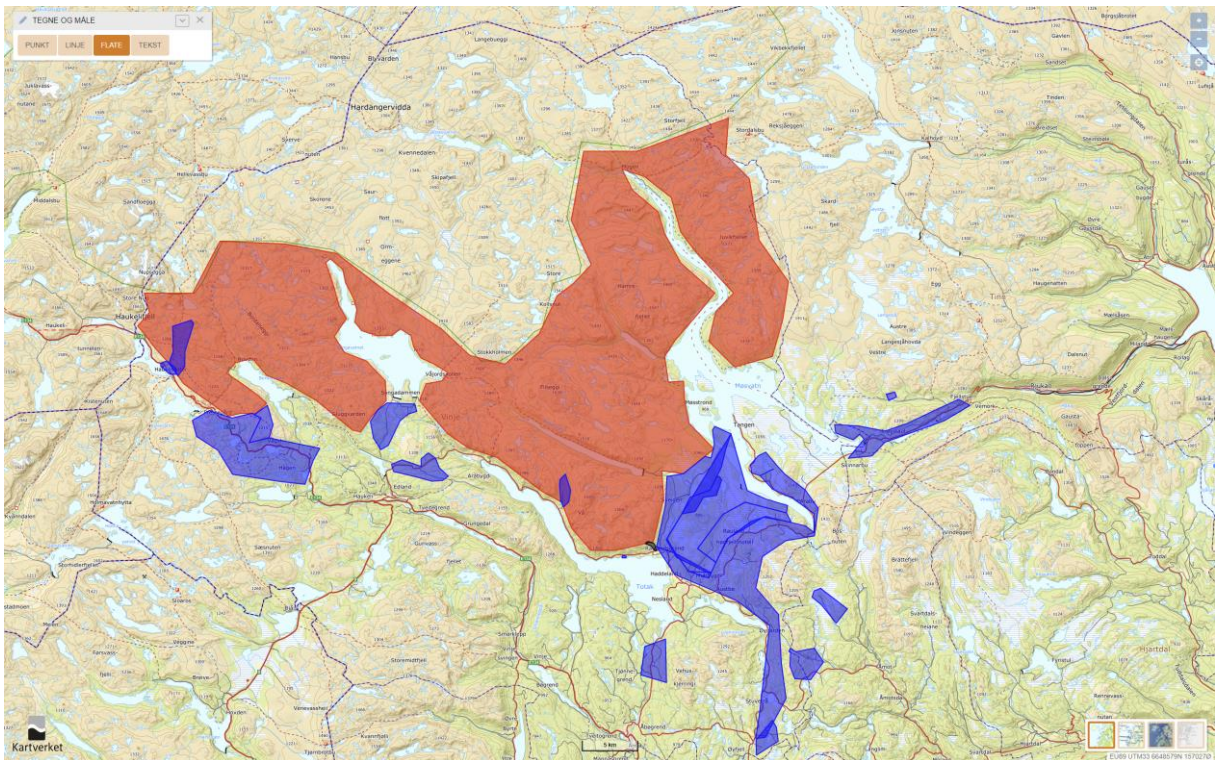
-**Songa** (vasskraft- og damanlegg). Veg og infrastruktur.

-**Haukelifjell.** E-134, stor turisthytte og start på DNT løypenett på Hardangervidda og Setesdal Vesthei. Greie ut moglegheit og planellege for E-134 mest mogleg i tunell.

-**Mogen(Møsvatnet).** Stor turisthytte med skytteltrafikk inn fleire gonger til dagen. Mange gjeng inn til Lågaros og sentralvidda.



Bilete viser randsone på Vinje kommune sin del av Hardangervidda som ikkje er nasjonalpark eller verneområde. Dette er noko av arealet villreinen brukar mest dei seinaste 10-20 åra. Området er per no lett offer for 4-årig kommune politikk med tilhøyrande utbyggingar. Her burde det vore lett å utvida vernet mtp. naturavtala.



Same som førre bilete, berre med blå markeringar der det er hyttefelt med tilhøyrande infrastruktur. Hadde stiar og anna aktivitetar vore merka ville ein sett at dei i all hovudsak

gjeng inn i dei raude områda, villreinens leveområde. Vinje er Noregs 4.største
hyttekommune med kring 25.000 fritidsbebuarar i tillegg til ana turisme.