

Høyringsnotat

**Omlegging av barnetillegget til uføretrygd
til eit universelt, standardisert tillegg**

24. juni 2026

Høyringsfrist: 24. september 2026

Innhald

1	Innleiing og samandrag	4
2	Bakgrunn.....	5
2.1	Gjeldande rett.....	5
2.2	Forholdet til EØS-avtalen og andre folkerettslege føresegner om trygdekoordinering.....	7
2.3	Forholdet til andre internasjonale avtaler.....	8
2.4	Historikk	9
3	Ulike sider ved dagens barnetillegg.....	12
3.1	Størst barnetillegg ved låg uføretrygd	12
3.2	Mindre behovsprøving ved mange barn	13
3.3	Inga behovsprøving mot kapitalinntekt eller formue.....	15
3.4	Mindre lønnsamt å arbeide for den uføre.....	15
3.5	Mindre lønnsamt å arbeide for yrkesaktiv ektefelle/sambuar	18
3.6	Ikkje alle kan arbeide noko utan å få redusert uføretrygd	19
3.7	Høg samla yting ved mange barn	21
3.8	Lønnsamt å gå over frå arbeidsavklaringspengar til uføretrygd.....	26
3.9	Andre utslag som er vanskelege å forklare eller urimelege	28
3.10	Komplisert regelverk.....	29
4	Departementet sine vurderingar og forslag	30
4.1	Omlegging til eit standardisert barnetillegg.....	30
4.2	Nærare om omsynet til barn	31
4.3	Nivået på barnetillegget.....	33
4.4	Reduksjon ved manglande trygdetid	34
4.5	Gradering og reduksjon ved inntekt	35
4.6	Årleg regulering	37
4.7	Innføring av ny ordning.....	38

5	Verknader for den enkelte.....	40
5.1	Innleiing.....	40
5.2	Meir lønnsamt å arbeide for mange uføre.....	41
5.3	Meir lønnsamt å arbeide for yrkesaktiv ektefelle/sambuar.....	43
5.4	Framleis godt nivå på samla uføretrygd.....	44
6	Økonomiske og administrative konsekvensar.....	53
7	Ikraftsetjing.....	54
8	Utkast til lov- og forskriftsendringar.....	55

1 Innleiing og samandrag

Arbeids- og inkluderingsdepartementet foreslår at barnetillegget til uføretrygd frå folketrygda blir lagt om til eit universelt, standardisert barnetillegg. Formålet med omlegginga er å forenkle reglane og å styrkje arbeidsinsentiva.

Uføre med barn kan i dag få eit behovsprøvd barnetillegg til uføretrygda. Dersom begge foreldra er uføre, blir barnetillegget berre gjeve til den eine av dei. Formålet med behovsprøvinga er i utgangspunktet å forsøke å målrette inntektssikringa mot dei som har størst behov, men behovsprøvinga tek ikkje omsyn til kapitalinntekter og formue, og uføre med mange barn kan ha høg inntekt før barnetillegget fell bort. Samtidig er behovsprøvningsreglane kompliserte, og dei gjer det mindre lønnsamt å kombinere uføretrygd med arbeid. Dersom den uføre har arbeidsinntekt, kan barnetillegget bli redusert på toppen av at sjølve uføretrygda blir redusert. Til saman kan den effektive marginals-katten bli om lag 90 pst., det vil seie at ein berre sit igjen med om lag 10 kroner av kvar hundrelapp arbeidsinntekt etter skatt og redusert uføretrygd og barnetillegg. Behovsprøvinga kan også gjere det mindre lønnsamt å arbeide for ein eventuell yrkesaktiv ektefelle eller sambuar.

I Meld. St. 31 (2023–2024) *Perspektivmeldingen 2024*, sette regjeringa mål om å auke delen sysselsette i aldersgruppa 20–64 år til 82 pst. i 2030 og 84 pst. i 2035. Til samanlikning var sysselsetjingsdelen 80 ½ pst. i 2023. For å oppnå dette må det blant anna leggjast betre til rette for at uføre kan delta i arbeidslivet i periodar når helsetilstanden tilseier det. I same meldinga vart det drøfta korleis skatt, trygd og behovsprøvde ordningar påverkar arbeidsinsentiva, sjå boks 3.4. Verknaden av det behovsprøvde barnetillegget til uføretrygd var blant ordningane som vart trekte fram. I sin uttale 6. februar 2025, sjå avsnitt 2.5 i uttalen, drøfta også *rådgivande utval for finanspolitiske analysar* verknaden av behovsprøvde ordningar på arbeidsinsentiva på liknande måte og peikte blant anna på at det behovsprøvde barnetillegget kan gi høg effektiv marginals-katt.

Til andre trygdeytningar, som arbeidsavklaringspengar og dagpengar, blir det i staden gjeve eit universelt, standardisert barnetillegg. Det betyr at tillegget blir gjeve med eit fast beløp per barn, utan behovsprøving. Det standardiserte barnetillegget skal i staden reduserast på same måte som resten av trygda om ein arbeider. Dette gir enkle reglar og påverkar i mindre grad kor lønnsamt det er å arbeide ved sida av trygda. Dersom begge foreldra mottak trygd, får begge foreldra tillegget.

I høyringsnotatet her foreslår departementet at barnetillegget til uføretrygd blir lagt om til same system som gjeld for andre trygdeytningar. Det er lagt opp til at omlegginga blir gjennomført om lag budsjettneutralt på innføringstidspunktet. På innføringstidspunktet vil det nye barnetillegget berre gjelde for nye tilfelle. Det omfattar nye mottakarar av uføretrygd som fremjar krav om uføretrygd etter at ny ordning er innført, og barnetillegg for nye barn under 18 år som mottakarar av uføretrygd får omsorg for etter innføringa. Uføre med barn som allereie er omfatta av ordninga med behovsprøvd barnetillegg, beheld dette for desse barna i ein overgangsperiode på tre år etter innføringa. Etter denne overgangsperioden skal det nye barnetillegget gjelde for alle.

Departementet viser til utkastet til endringar i folketrygdlova og tilhøyrande forskrift.

2 Bakgrunn

2.1 Gjeldande rett

Regelverket for uføretrygd frå folketrygda er fastsett i folketrygdlova kapittel 12 og tilhøyrande forskrifter. Formålet med uføretrygd er å sikre inntekt for personar som har fått inntektsevna si varig nedsett på grunn av sjukdom, skade eller lyte, sjå folketrygdlova § 12-1. Uføretrygda bidreg dermed til at ein kan vere trygg på at ein har ei inntekt å leve av om ein får helseproblem. I det følgjande går departementet i hovudsak inn på berekningsreglane, med vekt på reglane for barnetillegget. I lova er det elles blant anna fastsett nærare inngangsvilkår. Det blir ikkje foreslått endringar i desse vilkåra i høyringsnotatet.

Dersom ein person har tapt heile inntektsevna, får hen uføretrygd med 100 pst. uføregrad. Dersom personen har tapt ein del av inntektsevna, skal uføregraden svare til den delen av inntektsevna som er tapt. Sjå folketrygdlova § 12-10.

Etter hovudregelen utgjer uføretrygda 66 prosent av den arbeidsinntekta ein hadde før ein vart sjuk, opp til 6 G (om lag 768 700 kroner i 2025). Dette blir rekna ut frå inntekta i dei tre beste av dei fem siste åra før uføretidspunktet. Personar som har hatt låg tidlegare inntekt, får i staden ei minsteyting dersom dette gir ei høgare yting. Nivået på minsteytinga avheng mellom anna av sivilstand.

Nivået på uføretrygda blir justert for trygdetid. Trygdetid er periodar da ein person har vore medlem i folketrygda, og samsvarar i hovudsak med talet på år ein har budd i Noreg etter fylte 16 år. I tillegg til den faktiske trygdetida får uføre fastsett ei framtidig trygdetid til og med det året dei fyller 66 år. Om ein manglar trygdetid etter fylte 16 år, kan den framtidige trygdetida bli redusert etter nærare reglar. For å få full uføretrygd, må ein ha 40 års trygdetid, medrekna framtidig trygdetid. Dei som har budd i Noreg heile tida etter fylte 16 år, får alltid full trygdetid.

Sjå nærare reglar i folketrygdlova §§ 12-11 til 12-13.

Mottakarar av uføretrygd som forsørgjer barn kan få barnetillegg etter folketrygdlova § 12-15 om enkelte vilkår er oppfylte. Det følgjer av folketrygdlova § 12-15 første leddet at barnet ein mottek barnetillegg for, må vere busett i og opphalde seg i Noreg, inkludert Svalbard. Samtidig har EØS-regelverk og trygdeavtaler betydning her, sjå punkt 2.2. Det kan likevel ystast barnetillegg dersom utanlandsopphaldet ikkje varer meir enn 90 dagar i løpet av ein 12-månadersperiode, eller dersom barnet oppheld seg utanlands og likevel er pliktig medlem av trygda.

Etter § 12-15 andre leddet utgjer barnetillegget i utgangspunktet 0,4 G (om lag 51 200 kroner i 2025) per barn, men det blir avkorta dersom trygdetida som er lagd til grunn for uføretrygda er kortare enn 40 år. Formuleringa tek blant anna høgde for at uføretrygda ikkje blir redusert ved manglande trygdetid ved yrkesskade, og etter overgangsreglar heller ikkje for enkelte flyktningar, og i slike tilfelle skal heller ikkje barnetillegget reduserast på grunn av manglande trygdetid. Barnetillegget blir elles ikkje gradert etter

uføregraden, men blir i staden behovsprøvd mot inntekta til forsørgjaren eller forsørgjarane etter eigne reglar i folketrygdlova § 12-16, sjå under.

Når eit barn blir forsørgt av fleire som mottek uføretrygd, blir tillegget berre gjeve til den eine av forsørgjarane. Den som har rett til høgast tillegg, får tillegget. Dette går fram av § 12-15 tredje leddet. Trygdetida og inntekta til kvar av forsørgjarane påverkar kven av dei som har rett til høgast tillegg, og regelen kan også innebere at barnetillegget skal flyttast mellom foreldra dersom inntektene endrar seg. Dersom forsørgjarane ikkje bur saman, blir tillegget ytt til den som har den daglege omsorga for barnet.

På nærare vilkår i § 12-15 fjerde leddet kan det også gjevast barnetillegg for fosterbarn.

Reglane om reduksjon av barnetillegget på grunn av inntekt (behovsprøvinga) er fastsette i folketrygdlova § 12-16. Når ein person har rett til barnetillegg og samtidig har visse inntekter, skal barnetillegget reduserast med 50 prosent av den inntekta som overstig eit fribeløp, sjå § folketrygdlova 12-16 første leddet.

Kva typar inntekter som skal reknast med, er fastsett i § folketrygdlova 12-16 andre leddet. Dette er personinntekta etter skattelova § 12-2, det vil seie lønn, trygd, pensjon og berekna personinntekt for sjølvstendig næringsdrivande. Den trygda som skal reknast med, inkluderer både uføretrygd frå folketrygda og uføreytingar frå offentleg og privat tenestepensjon. Barnetillegg til uføretrygd frå folketrygda skal likevel ikkje reknast med i behovsprøvinga av barnetillegget, men eventuelt barnetillegg frå andre ordningar skal medreknast. Det inneber blant anna at barnetillegg frå offentleg tenestepensjon kan gi lågare barnetillegg frå folketrygda.

Tilsvarende inntekter og ytingar frå utlandet skal i utgangspunktet også reknast med, men det skal sjåast bort frå ytingar eller ein del av ei yting frå utlandet som blir reduserte på tilsvarende måte som barnetillegget til uføretrygd. Det skal også sjåast bort frå pensjon og overgangsstønad til gjenlevande ektefelle og tidlegare familiepleiar.

At det er personinntekt som skal reknast med, inneber at det skal sjåast bort frå kapitalinntekter. Formue påverkar heller ikkje barnetillegget.

For ordens skuld kan ein leggje merke til at dei inntektstypane som inngår i behovsprøvinga, ikkje samsvarar med dei inntektene som inngår i reglane om reduksjon av sjølv uføretrygda mot inntekt etter folketrygdlova § 12-14. Den føresegna gjeld pensjongsjevande inntekt, som i hovudsak er arbeidsinntekt. Fribelega samsvarar heller ikkje. Til dømes kan ein få barnetillegget redusert mot inntekt sjølv om uføretrygda elles ikkje blir redusert mot inntekt, eller omvendt.

Når ein person har rett til barnetillegg for barn som bur saman med begge foreldra, skal inntektene til begge foreldra reknast med. I dette tilfellet gjeld det ein særskilt regel om at ein skal sjå bort frå 1 G av inntekta til den av foreldra som ikkje mottek barnetillegg. Fråtrekket på 1 G gjeld likevel ikkje for pensjonsytingar og uføretrygd frå folketrygda. Dette er fastsett i folketrygdlova § 12-16 tredje leddet.

Storleiken på fribelegget i behovsprøvinga avheng av om forsørgjarane bur saman og talet på barn, sjå folketrygdlova § 12-16 fjerde leddet. For eitt barn som bur saman med begge

foreldra, er fribeløpet 4,6 G. For eitt barn som bur saman med éin av foreldra, er fribeløpet 3,1 G. Fribeløpet blir auka med 0,4 G for kvart ekstra barn. Dersom uføretrygda er redusert på grunn av manglande trygdetid, skal fribeløpet reduserast tilsvarande, på same måte som barnetillegget. For eksempel vil fribeløpet for to barn som bur saman med éin av foreldra dermed bli 1,75 G (20/40 av 3,1 G+0,4 G) dersom forelderen har uføretrygd med 20 års trygdetid.

I folketrygdlova § 12-16 femte leddet er det fastsett at reglane om etteroppgjer i § 12-14 fjerde leddet gjeld tilsvarande. Barnetillegget blir i utgangspunktet utbetalt i tråd med inntekt som den ufore har rapportert inn på førehand. Når faktisk inntekt for året ligg føre, typisk påfølgjande år, skal det gjennomførast eit etteroppgjer. I etteroppgjeret kan barnetillegg bli etterbetalt eller kravd tilbake.

Enkelte nærare reglar er fastsette i *forskrift 5. desember 2014 nr. 1602 om uføretrygd fra folketrygden*, særleg i forskrifta kapittel 5. Blant anna går det fram i forskrifta § 5-2 korleis ein skal behandle tilfelle der den uføretrygda har både fellesbarn og særkullsbarn. Barnetillegga for fellesbarn og for særkullsbarn skal da reknast som to separate barnetillegg, noko som mellom anna inneber at dei to tilleggga kan bli behovsprøvde med ulike fribeløp og mot ulike inntekter.

Nærare tolkingar og praksis går også fram av rundskriv til folketrygdlova kapittel 12. Eksempelvis er det der mellom anna skildra at inntekta i eit år skal periodiserast dersom eit barn blir fødd eller fyller 18 år i løpet av eit kalenderår.

2.2 Forholdet til EØS-avtalen og andre folkerettslege føresegner om trygdekoordinering

Noreg har inngått eller tiltredd ei rekke internasjonale avtaler som har betydning for trygd. EØS-avtalen, med tilhøyrande sekundærlovgeving¹, er den forpliktinga som har størst innverknad på praktiseringa av nasjonalt regelverk.

EØS-avtalen og dei tilhøyrande forordningane om koordinering av trygdeordningar gjev ein utvida eksportrett utover det som følgjer av nasjonal lovgjeving for dei persongruppene som dei gjeld for. Dette inneber at innanfor EØS (og Sveits) skal både uføretrygda og eventuelle barnetillegg som utgangspunkt utbetalast fullt ut også om ein bur eller oppheld seg i eit anna EØS-land.

Vidare gjeld det særskilde reglar for berekning, mellom dette inntektsprøving, av barnetillegget. Etter forordning 883/2004 (trygdeforordninga) skal barnetillegget bereknast i samsvar med kapittel 5. Dette inneber blant anna at barnetillegget for personar som er avhengige av å leggje saman tid frå fleire EØS-land for å få rett til uføretrygd, får

¹ Europaparlaments- og rådsforordning (EF) nr. 883/2004 om koordinering av trygdeordningar (EØS-trygdeforordninga) og forordning (EF) nr. 987/2009 om fastsettelse av nærare reglar for gjennomføring av forordning (EF) nr. 883/2004 om koordinering av trygdeordningar (gjennomføringsforordninga)

barnetillegget berekna pro-rata (delpensjon), og at inntekter frå andre EØS-land skal likestillast med tilsvarande norsk inntekt ved behovsprøving.

EØS-regelverket set ingen grenser for utforminga av eit medlemslands nasjonale trygdelovgjeving, såframt dette blir gjort på ein slik måte at EØS-borgarar (og andre omfatta persongrupper) ikkje blir diskriminerte samanlikna med landet sine egne borgarar. Forslaga i høyringsnotatet her er ikkje i konflikt med Noreg sine forpliktingar etter avtalen.

Dei fleirnasjonale avtalene med betydning for trygdekoordinering som gjeld som norsk lov, er lista opp i folketrygdlova § 1-3 b. Noreg har i tillegg inngått bilaterale avtaler med fleire land på trygdeområdet.

Tilsvarande som ved saker med EØS-reglane kan desse avtalene gi særskilte reglar utover det som følgjer av nasjonal trygdelovgjeving for dei persongruppene dei gjeld for, mellom dette ein utvida rett til eksport. Heller ikkje for desse vil forslaga i høyringsnotatet her vere i konflikt med dei forpliktingane Noreg har.

2.3 Forholdet til andre internasjonale avtaler

Andre internasjonale avtaler omfattar konvensjonar innanfor rammene av ILO, Europarådet og FN. Ingen av desse internasjonale avtalene pålegg Noreg plikt til å ha barnetillegg til uføretrygd, eller korleis dette skal utformast.

FNs konvensjon om barnerettane (BK) vart vedteken av FN's generalforsamling 20. november 1989 og ratifisert av Noreg 8. januar 1991. Den 1. oktober 2003 vart BK inkorporert i norsk lov. BK gjeld som norsk lov med forrang før anna norsk lovgjeving, jf. menneskerettslova §§ 2 og 3. Etter BK artikkel 3 skal barnets beste vere eit grunnleggjande omsyn ved alle handlingar som rører ved barn. Prinsippet er styrkt i norsk rett etter at det i 2014 vart teke inn i Grunnlova § 104 andre leddet. Prinsippet inneber at staten er forpliktta til å integrere og nytte omsynet til barnets beste ved alle handlingar utførte, eller vurdert utførte, av offentlege organ.

Ansvar for forsørginga av barnet er delt mellom foreldra og staten, jf. BK artikkane 26 og 27. Lovgjevinga i Noreg byggjer på ein liknande modell som konvensjonen: Foreldra sitt grunnleggjande ansvar for omsorga av barnet følgjer av barnelova §§ 30 og 66, mens det offentlege støttar opp om foreldra sitt ansvar gjennom ei rekke stønader og ordningar. At statens myndigheiter skal sikre at barnet får den økonomisk tryggleiken m.m. som det treng, følgjer også av Grunnlova § 104 tredje leddet. I FN's konvensjon om økonomiske, sosiale og kulturelle rettar artikkel 11 går det fram at konvensjonspartane (statane) skal treffe nødvendige tiltak for å sikre at alle sin rett til tilfredsstillande levestandard blir verkeleggjord.

Noreg oppfyller forpliktingane sine gjennom ordningar som kompenserer for at inntekt fell bort for foreldra, slik som uføretrygd. Det kan også gjevast ytingar som tek utgangspunkt i familiesituasjonen og barna sine behov, blant anna barnetrygd, kontantstøtte og bidragsforskott. Barnetrygd skal bidra til å dekkje utgifter til forsørging av barn, mens utvida barnetrygd skal bidra til å dekkje meirutgifter som ein einsleg

forelder har som følge av at hen bur aleine med barnet i ei eiga hushaldning. Formålet med kontantstøtte er ifølge kontantstøttelova å bidra til at familiare får meir tid til sjølv å ta omsorga for egne barn, at familiare blir gjevne reell valfridom når det gjeld omsorgsforma for barn, og at det blir meir likskap i overføringane som den enkelte familien mottok til barneomsorg frå staten, uavhengig av korleis tilsynet blir ordna. Bidragsforskott skal sikre at barn får utbetalte eit barnebidrag kvar månad. Det er ei behovsprøvd ordning for foreldre med inntekt under eit visst nivå og som ikkje mottok barnebidrag frå den andre forelderen.

Låginntektsfamiliar kan også ha krav på bustøtte eller husbanklån. Formålet med statleg bustøtte er å sikre personar med låge inntekter og høge buutgifter ein høveleg bustad. Dersom familien framleis har udekte behov, vil foreldra kunne søkje om økonomisk stønad (sosialhjelp), jf. *lov 18. desember 2009 nr. 131 om sosiale tjenester i arbeids- og velferdsforvaltningen* (sosialtenestelova). Etter sosialtenestelova har dei som ikkje kan syte for livsopphaldet sitt gjennom arbeid eller ved å gjere gjeldande økonomiske rettar, krav på økonomisk stønad. Stønaden bør ta sikte på å gjere vedkommande sjølvhjelp.

Departementet vurderer at dei samla ordningane er tilstrekkelege til å ivareta FN's konvensjon om barnerettane og dei andre nemnde forpliktingane. Sjå også avsnitt 4.2 for nærare vurdering av omsynet til barn.

2.4 Historikk

Det har eksistert eit barnetillegg til uføreytinga i folketrygda heilt sidan folketrygda vart innført, men reglane har vore endra mange gonger. Det kunne også bli gjeve barnetillegg etter reglar i dei tidlegare pensjonslovene før folketrygda, for eksempel etter lov 22. januar 1960 om uføretrygd. Nedanfor blir det gjort greie for utvalde endringar i barnetillegget i folketrygda.

Frå folketrygda vart innført i 1967 vart det til ein uførepensjonist som forsørgjer barn under 18 år ytt barnetillegg på 0,25 G for kvart barn, sjå avsnitt X.7 i Ot.prp. nr. 17 (1965–1966) frå Borten-regjeringa og tidlegare lov 17. juni 1966 om folketrygd § 8-8. Frå starten av var tillegget ikkje behovsprøvd, utover at ein måtte forsørgje barnet, og at det ikkje vart ytt tillegg for barn som hadde rett til barnepensjon etter ein avdød forelder. Barnetillegget vart gradert dersom uførepensjonen var gradert, og det vart berre gjeve til den eine av foreldra dersom begge mottok pensjon (uførepensjon eller alderspensjon).

Gjennom lov 21. desember 1979 nr. 82, jf. kapittel V i Ot.prp. nr. 10 (1979–1980) frå Nordli-regjeringa, vart det frå 1. januar 1980 presisert i lova kven av foreldra som skulle få barnetillegget utbetalt dersom begge mottok pensjon. For forsørgjarar som budde saman, vart tillegget gjeve til den som fekk høgast tillegg. For forsørgjarar som ikkje budde saman, vart tillegget gjeve til den som hadde omsorga for barnet.

Frå 1. juli 1984 vart barnetillegget redusert for uførepensjonistar som budde saman med ein yrkesaktiv ektefelle med inntekt over eit visst nivå, sjå lov 9. desember 1983 nr. 71, jf. forslag i kapittel V i Ot.prp. nr. 11 (1983–1984) frå Willoch-regjeringa. I slike tilfelle skulle barnetillegget ystast med halv sats (0,125 G per barn) for dei tre første barna dersom

ektefellen hadde pensjonsgjevande inntekt over 4 G. Det innebar ei viss behovsprøving av barnetillegget.

Reduksjon av barnetillegget ved manglande trygdetid vart innført frå 1. januar 1991, sjå lov 16. juni 1989 nr. 84, jf. kapittel 14 i Ot.prp. nr. 65 (1988–1989) frå Brundtland II-regjeringa. Dette vart gjennomført ved at barnetillegget skulle reduserast når grunnpensjonen i uførepensjonen var redusert på grunn av manglande trygdetid. Forsørgingstillegget for ektefelle var allereie knytt til trygdetid ved at det utgjorde 50 pst. av grunnpensjonen, mens barnetillegget hittil hadde vore ein fast sats av grunnbeløpet.

Dagens system med gradvis behovsprøving av barnetillegg vart innført frå 1. mai 1991 gjennom lov 21. desember 1990 nr. 80, jf. forslag i Ot.prp. nr. 77 (1989–1990) avsnitt 3.3 frå Syse-regjeringa. Dette erstatta reglane frå 1984 om redusert tillegg når ektefellen hadde inntekt over 4 G. Frå dette tidspunktet har barnetillegget vore redusert med 50 prosent av visse inntekter over eit fribeløp avhengig av om barna bur saman med den eine av eller begge foreldra, og talet på barn. Behovsprøvingsreglane vart fastsette i ny § 7-8 A i den daverande folketrygdlova.

Etter forslag i Ot.prp. nr. 29 (1995–1996) frå Brundtland III-regjeringa vart den tidlegare folketrygdlova frå 1966 erstatta av lov 28. februar 1997 nr. 19, som tok til å gjelde 1. mai 1997. Føresegnene om barnetillegg vart da flytta til § 3-25, med tilhøyrande reglar om reduksjon på grunn av inntekt i § 3-26. Barnetillegget utgjorde framleis 0,25 G og vart redusert med 50 prosent av visse inntekter utover ulike fribeløp. Frå 1. mai 1998 vart barnetillegget til uføretrygd auka til 0,30 G, og frå 1. mai 2002 vart det auka til 0,40 G.

Uførepensjon vart berekna etter tilsvarende reglar som alderspensjon. Som følgje av at reglane for alderspensjon skulle endrast gjennom pensjonsreforma, sette Bondevik II-regjeringa i 2005 ned eit uførepensjonsutval for å greie ut og foreslå nye berekningsreglar for uførepensjon.

Uførepensjonsutvalet la fram sitt forslag i NOU 2007: 4 *Ny uførestønad og ny alderspensjon til uføre*. I utgreiinga foreslo utvalet at det framleis skulle vere eit tillegg til uføreytinga til personar med forsørgingsansvar for barn under 18 år, men utvalet var delt i synet på korleis det burde utformast. Fleirtalet gjekk inn for eit standardisert, ikkje-behovsprøvd barnetillegg på same nivå som barnetillegget i «den nye tidsbegrensede inntektssikringen» (seinare kalla arbeidsavklaringspengar). Mindretalet meinte at det framleis burde bli gjeve eit høgare, behovsprøvd barnetillegg på same nivå som barnetillegget i uførepensjonen. Eit samla utval meinte at det burde vurderast å innføre ei øvre grense for kor stor samla yting kunne vere, sett opp mot mogleg arbeidsinntekt.

Forslaget til ny uføretrygd vart lagt fram i Prop. 130 L (2010–2011) frå Stoltenberg II-regjeringa. I avsnitt 7.8 i proposisjonen foreslo departementet å føre vidare det behovsprøvd barnetillegget, på same nivå og med nokre tilpassingar av fribeløpa. Reglane vart flytta frå folketrygdlova §§ 3-25 og 3-26 (felleskapittel), til §§ 12-15 og 12-16 (kapittel om uføretrygd). Samtidig vart det i proposisjonen peikt på ulike utslag av det behovsprøvd barnetillegget og varsla at regjeringa ville vurdere innretningar av

barnetillegget på nytt seinare. Ny uføretrygd vart vedteken gjennom lov 16. desember 2011 nr. 59, som tok til å gjelde 1. januar 2015.

I Prop. 14 L (2014–2015) kapittel 3 frå Solberg-regjeringa, jf. omtale i Prop. 1 S (2014–2015), vart det foreslått å endre barnetillegget til eit standardisert tillegg på same nivå som for arbeidsavklaringspengar (da 7 020 kroner per år) frå 1. januar 2016. For eksisterande mottakarar av behovsprøvd barnetillegg vart det foreslått ei overgangsordning med gradvis utfasing av det behovsprøvde tillegget. På grunn av det foreslåtte nivået på det nye barnetillegget, vart dette forslaget rekna å gi ei innsparing på nær 600 mill. kroner frå 2019, da det ville vere fullt innfasa. Dette vart ikkje vedteke. Budsjettforliket på Stortinget innebar i staden at det vart sett ei grense for kor høg samla uføretrygd kunne bli samanlikna med tidlegare inntekt. Barnetillegget skulle setjast ned dersom summen av uføretrygd og barnetillegg utgjorde meir enn 95 prosent av inntekta før uforleik, og deretter inntektsprøvast som tidlegare, jf. Innst. 81 L (2014–2015). 95-prosentsregelen vart justert og presisert gjennom endringslov 18. desember 2015 nr. 103 til folketrygdloven mv., jf. forslag i Prop. 11 L (2015–2016), før han tok til å gjelde frå 1. januar 2016. Overgangsreglar for eksisterande mottakarar vart gjevne i forskrift.

Frå 1. juli 2020 er det stilt krav om at den uføre må vere medlem i trygda, og at barnet må vere busett i og opphalde seg i Noreg, for at ein skal få barnetillegg. Det er gjeve unntak mellom anna for korte utanlandsopphald. Sjå Prop. 129 L (2018–2019) frå Solberg-regjeringa.

Regelen om at uføretrygd tillagd barnetillegg maksimalt kunne svare til 95 prosent av inntekta før uforleik, vart oppheva igjen frå 1. juli 2022, jf. endringslov 17. desember 2021 nr. 146 og Innst. 68 L (2021–2022) frå arbeids- og sosialkomiteen. Dette var del av Stortingets forlik om 2022-budsjettet.

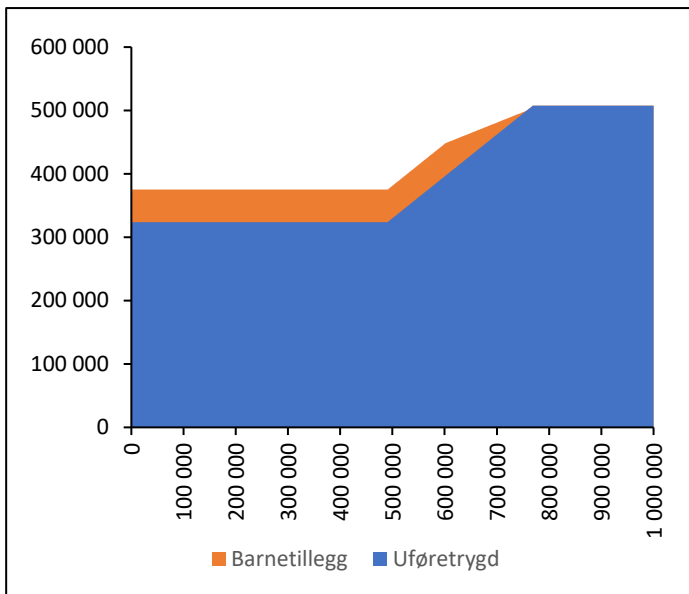
Etter forslag i Prop. 9 L (2023–2024) frå Støre-regjeringa vart regelen om at ein ikkje fekk barnetillegg for barn med inntekt større enn grunnbeløpet, oppheva frå 1. juli 2024.

3 Ulike sider ved dagens barnetillegg

3.1 Størst barnetillegg ved låg uføretrygd

Fordelen ved at barnetillegget til uføretrygd er behovsprøvd, er i utgangspunktet at støtta gjeven gjennom barnetillegget blir meir retta mot dei med aller størst behov. Det gjer det mogleg å gi desse større barnetillegg innanfor ei bestemt utgiftsramme.

Figur 3.1 illustrerer dette for ein einsleg ufør med eitt barn og som har uføretrygd som einaste inntekt. Den vassrette aksen viser ulike nivå på inntekta før hen vart ufør, mens den loddrette aksen viser det tilhøyrande nivået på uføretrygda (hovudytinga) og barnetillegget.



Figur 3.1 Uføretrygd med barnetillegg (før skatt). Einsleg med 1 barn. Ulike nivå på tidlegare inntekt. 2025. Kroner

Kjelde: Arbeids- og inkluderingsdepartementet.

Ved eitt barn utgjer fullt barnetillegg 0,4 G. Dersom barnet bur saman med éin forsørgjar, skal barnetillegget reduserast med 50 pst. av personinntekt over 3,1 G. Barnetillegget skal ikkje medreknast i beløpet på 3,1 G.

Dersom ein ikkje har andre inntekter i tillegg til uføretrygda, får ein altså fullt barnetillegg så lenge uføretrygda utgjer opptil 3,1 G. Eksempelvis vil ein einsleg ufør som har hatt låg tidlegare inntekt, få minsteyting på 2,529 G og såleis fullt barnetillegg.

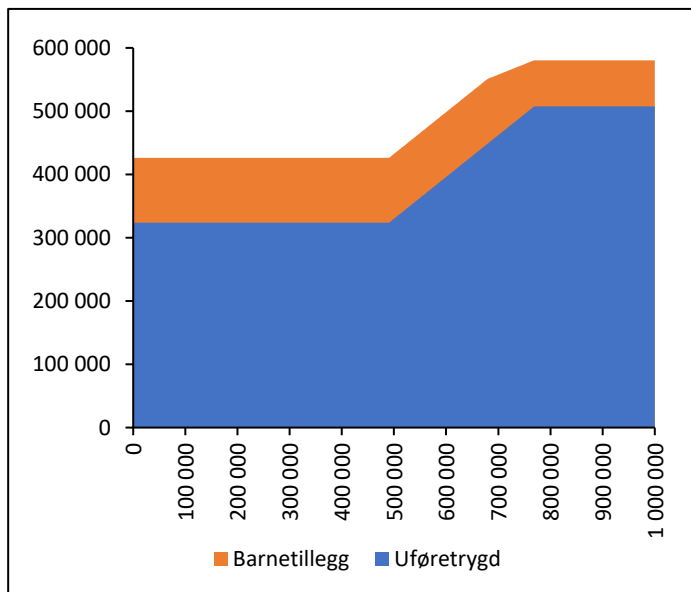
Ved uføretrygd over 3,1 G blir barnetillegget gradvis redusert. Uføretrygd på 3,1 G svarer til ei tidlegare inntekt på om lag 4,7 G (601 800 kroner), fordi 66 pst. av 4,7 G er 3,1 G.

Barnetillegget fell bort når uføretrygda utgjer 3,9 G. Det svarer til ei inntekt på om lag 5,9 G (757 000 kroner) før vedkommande vart ufør. Til samanlikning er maksimal uføretrygd 3,96 G, som ein får om inntekta var 6 G (768 700 kroner) eller høgare før ein vart ufør.

Dette inneber at støtta gjennom barnetillegget blir meir retta mot dei med låg uføretrygd.

3.2 Mindre behovsprøving ved mange barn

Figur 3.2 viser det same eksempelet for ein einsleg forsørgar med to barn og som har uføretrygd som einaste inntekt.



Figur 3.2 Uføretrygd med barnetillegg (før skatt). Einsleg med 2 barn. Ulike nivå på tidlegare inntekt. 2025. Kroner

Kjelde: Arbeids- og inkluderingsdepartementet.

For ein ufør med to barn er fribeløpet 3,5 G når barna bur saman med éin forelder. Det betyr at ein får fullt barnetillegg på 0,8 G ved uføretrygd opptil 3,5 G. Dette svarer til ei tidlegare inntekt på om lag 5,3 G (679 400 kroner). Om ein derimot har maksimal uføretrygd på 3,96 G på grunn av at tidlegare inntekt var 6 G eller høgare, skal barnetillegget reduserast med 50 pst. av differansen mellom 3,96 og 3,5 G, altså med 0,23 G. Barnetillegget blir dermed 0,57 G når ein har maksimal uføretrygd. Slik figur 3.2 viser, vil ein ufør som er aleine med to barn dermed behalde det meste av barnetillegget sjølv om hen har maksimal uføretrygd.

Dersom ein har tre barn, er fribeløpet 3,9 G og den maksimale reduksjonen av barnetillegget blir berre 0,03 G (50 pst. av differansen mellom 3,96 G og 3,9 G).

Barnetillegget for ein person med tre barn og maksimal uføretrygd blir altså redusert frå 1,20 til 1,17 G. Ved fire eller fleire barn er fribeløpet høgare enn maksimal uføretrygd, og da får ein alltid fullt barnetillegg når uføretrygda er einaste inntekt.

Sjølv om det i eksempla er føresett at uføretrygda er einaste personinntekt, viser eksempla at behovsprøvsingsreglane oftast kan få betydning dersom ein har få barn.

Tabell 3.1 viser nivået på fribeløpet i behovsprøvinga for barn som bur saman med éin forelder. Fribeløpet er 3,1 G for eitt barn og aukar med 0,4 G per barn utover eitt.

Tabellen viser fribeløp for opptil fem barn, men fribeløpet aukar vidare dersom ein har fleire barn.

I tillegg viser tabellen kva inntektsnivå som gjer at barnetillegget fell bort. Det går fram at personar med mange barn må ha høg inntekt før barnetillegget fell bort i sin heilskap. Eksempelvis kan ein ufør med fem barn ha ei inntekt på over 1,1 mill. kroner og framleis få noko barnetillegg. I tillegg til at fribeløpet er høgare, kjem dette av at barnetillegget før behovsprøving er høgare når ein har mange barn.

Tabell 3.1 Fribe løp for behovsprøving av barnetillegg og inntektsnivå som gjer at barnetillegget fell bort. Barn som bur med ein forelder, ulikt tal barn. 2025

Tal barn	Fribe løp for behovsprøving	Inntektsnivå for bortfall
1 barn	3,1 G (397 200 kr)	3,9 G (499 700 kr)
2 barn	3,5 G (448 400 kr)	5,1 G (653 400 kr)
3 barn	3,9 G (499 700 kr)	6,3 G (807 100 kr)
4 barn	4,3 G (550 900 kr)	7,5 G (960 900 kr)
5 barn	4,7 G (602 100 kr)	8,7 G (1 114 600 kr)

Kjelde: Arbeids- og inkluderingsdepartementet.

Tabell 3.2 viser det same som tabell 3.1, men for barn som bur saman med begge foreldra. Både fribe løpet og det inntektsnivået som gjer at barnetillegget fell bort, er gjennomgåande høgare.

Når barnet bur saman med begge foreldra, skal ein dessutan sjå bort frå 1 G av inntekta til den som ikkje mottek barnetillegg, med unntak av pensjon og uføretrygd. Dette er ikkje medrekna i tabellen og betyr blant anna at det reelle fribe løpet er 1 G høgare om den eine forelderen er yrkesaktiv. Eksempelvis er fribe løpet 5,4 G (691 800 kroner) ved tre barn som bur saman med begge foreldra, sjå tabell 3.2, men det blir reelt sett 6,4 G (819 900 kroner) dersom den som ikkje mottek barnetillegget er yrkesaktiv. Kva inntektsnivå som gjer at barnetillegget fell heilt bort, blir på same måte som fribe løpet også reelt sett 1 G høgare når den eine forelderen er yrkesaktiv. Om paret har tre barn, vil den uføre dermed motta noko barnetillegg så lenge samla inntekt er under 8,8 G, som utgj er 1 127 400 kroner i 2025.

Tabell 3.2 Fribe løp for behovsprøving av barnetillegg og inntektsnivå som gjer at barnetillegget fell bort. Barn som bur med begge foreldra, ulikt tal barn. 2025

Tal barn	Fribe løp for behovsprøving	Inntektsnivå for bortfall
1 barn	4,6 G (589 300 kr)	5,4 G (691 800 kr)
2 barn	5,0 G (640 600 kr)	6,6 G (845 600 kr)
3 barn	5,4 G (691 800 kr)	7,8 G (999 300 kr)
4 barn	5,8 G (743 100 kr)	9,0 G (1 153 000 kr)
5 barn	6,2 G (794 300 kr)	10,2 G (1 306 800 kr)

Kjelde: Arbeids- og inkluderingsdepartementet.

3.3 Inga behovsprøving mot kapitalinntekt eller formue

Behovsprøvinga av barnetillegget skjer berre mot den *personinntekta* som overstig fribeløpet for barnetillegg. Personinntekt er lønn, trygd, pensjon og berekna personinntekt for sjølvstendig næringsdrivande utan frådrag. Kapitalinntekter og formue påverkar altså ikkje barnetillegget.

For eksempel inneber behovsprøvinga at ein einsleg forsørgjar med eitt barn og uføretrygd lik 3,5 G (448 400 kroner) som einaste inntekt, får barnetillegget redusert til det halve (0,2 G). Ein einsleg forsørgjar som har høg kapitalinntekt, og dermed vesentleg høgare samla inntekt, vil derimot få fullt barnetillegg så lenge uføretrygda isolert sett er under 3,1 G.

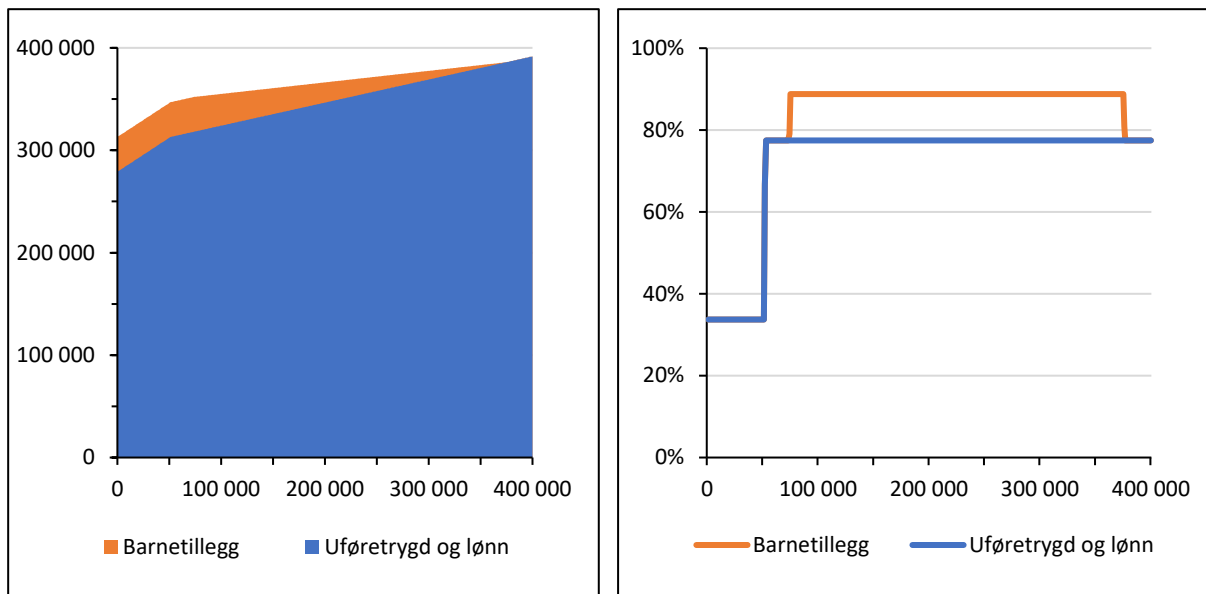
At kapitalinntekter og formue ikkje inngår i behovsprøvinga, inneber at det ikkje alltid er dei med størst behov som får størst barnetillegg.

3.4 Mindre lønnsamt å arbeide for den uføre

Det behovsprøvede barnetillegget gjer det mindre lønnsamt å arbeide. Grunnen til dette er at barnetillegget blir redusert dersom ein har arbeidsinntekt i form av lønn eller næringsinntekt. Reduksjonen i barnetillegget kan komme på toppen av at sjølve uføretrygda blir redusert mot arbeidsinntekt. Da kan resultatet gjerne bli at den uføre sit igjen med berre om lag 10 kroner av kvar hundrelapp arbeidsinntekt etter skatt og redusert uføretrygd og barnetillegg.

Marginalskatten på lønn er skatteprosenten på neste tente krone. I den effektive marginalskatten blir også bortfall av ytingar rekna med. Effektiv marginalskatt uttrykkjer dermed kor stor del av lønna som samla fell bort gjennom auka skatt og redusert trygd dersom ein får auka lønnsinntekt.

Figur 3.3 illustrerer korleis barnetillegget påverkar arbeidsinsentiva for ein einsleg ufør med eitt barn og som hadde ei jamn inntekt på 4 G (512 500 kroner) før hen vart ufør.



Figur 3.3 Samla inntekt etter skatt (venstre) og effektiv marginalsatt (høgre) ved lønnsinntekt. Einsleg ufør med eitt barn og tidlegare inntekt på 4 G. 2025

Kjelde: Arbeids- og inkluderingsdepartementet.

Venstre del av figuren viser samla inntekt etter skatt (loddrett akse) ved ulike nivå på lønnsinntekt før skatt (vassrett akse). Høgre del av figuren viser den effektive marginalsakten på lønn (loddrett akse) for same lønnsinntekt (vassrett akse). Når samla inntekt stig raskt ved auka lønnsinntekt, er den effektive marginalsakten låg, og omvendt.

Dersom ein ikkje har arbeidsinntekt, blir nivået på uføretrygda 66 pst. av 4 G, som utgjer 2,64 G (338 200 kroner). Det er lågare enn fribeløpet for barnetillegget på 3,1 G (397 200 kroner), slik at ein i tillegg får barnetillegg på 0,4 G (51 200 kroner). Samla inntekt blir 389 500 kroner før skatt og 313 100 kroner etter skatt.

Om vedkommande begynner å arbeide, vil samla inntekt etter skatt auke gradvis. Sjølve uføretrygda blir redusert ved inntekt over eit fribeløp på 0,4 G (51 200 kroner)². Fram til lønnsinntekta før skatt er 51 200 kroner er derfor både uføretrygda og barnetillegget upåverka. Den effektive marginalsakten samsvarar dermed med marginalsakten på lønn, som utgjer 33,7 pst. (skatt på alminneleg inntekt, trygdeavgift på lønn og trinnsaktt i trinn 2).

Frå arbeidsinntekt på 51 200 kroner blir uføretrygda redusert gradvis. Uføretrygda blir da redusert med 66 pst. av den overskytande lønna, og saman med lønnsaktt gjev dette ein effektiv marginalsatt på 77,5 pst.

Dette varer berre i eit kort intervall, fram til lønna utgjer om lag 73 900 kroner. Ved denne lønnsinntekta utgjer summen av uføretrygd og lønn 3,1 G (397 200 kroner), som er fribeløpet for barnetillegget ved eitt barn som bur saman med den eine av foreldra.

² Ifølgje stortingsforliket om 2026-budsjettet skal fribeløpet auke til 1 G. Dette skal tre i kraft frå 1. oktober 2026, men med verknad for heile 2026. Auken gjeld etter at ein har motteke uføretrygd i to år (ventetid). Lovendringar er vedtekne etter forslag i Prop. 62 L (2025–2026) som følgde opp vedtaket.

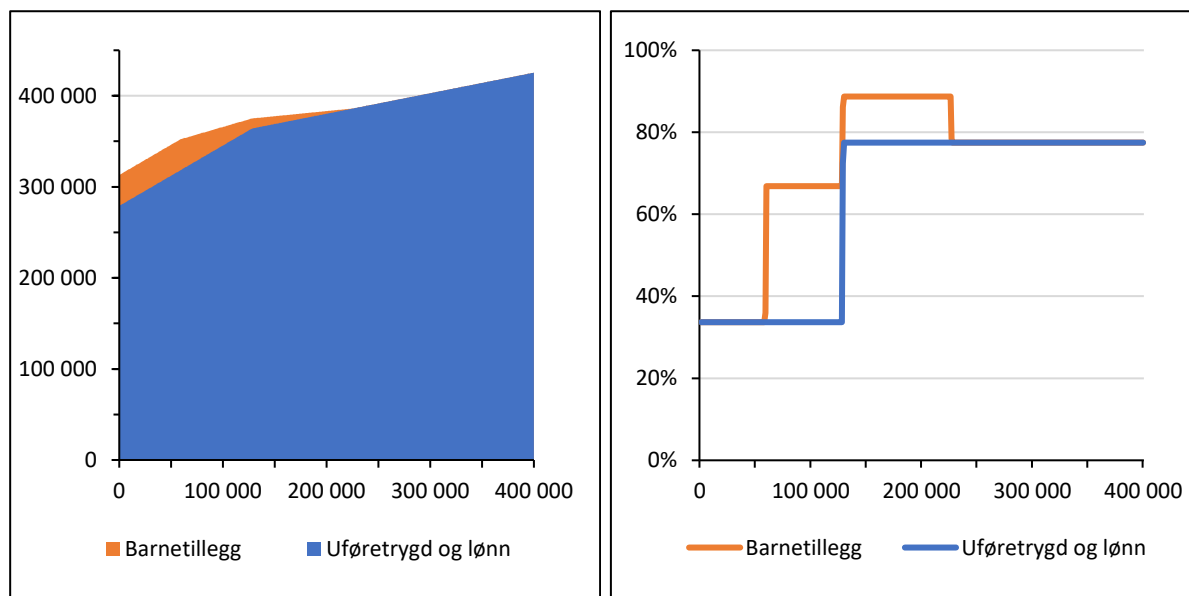
Barnetillegget skal ikkje reknast med i fribeløpet på 3,1 G. I tillegg til at uføretrygda framleis blir redusert med 66 pst. av auka lønnsinntekt, blir barnetillegget da redusert med 50 pst. av netto auke i uføretrygd og lønnsinntekt. Medrekna skatt blir den samla effektive marginals-katten på 88,7 pst.

Når lønna utgjer om lag 375 300 kroner, er samla inntekt frå uføretrygd og lønn høg nok (3,9 G = 499 700 kroner) til at barnetillegget er redusert ned til null. Den effektive marginals-katten blir da igjen 77,5 pst.

Eksempelet viser at behovsprøvinga av barnetillegget bidreg til å auke den effektive marginals-katten, og at han kan bli opptil om lag 90 pst. Nøyaktig nivå avheng blant anna av kompensasjonsgraden i uføretrygda, som er 66 pst. i dette eksempelet (jæmn inntekt under 6 G før uførheit). Dei fleste uføre har ein kompensasjonsgrad mellom 60 og 70 pst.

Ifølgje stortingsforliket om 2026-budsjettet skal fribeløpet for arbeidsinntekt ved sida av uføretrygd aukast til 1 G. Dette skal tre i kraft frå 1. oktober 2026, men med verknad for heile 2026. Auken skal gjelde etter at ein har motteke uføretrygd i to år (ventetid). I denne toårsperioden skal fribeløpet framleis vere 0,4 G, som i eksempelet over.

Figur 3.4 viser det same eksempelet som i figur 3.3, men med eit fribeløp på 1 G. Sjølv om 1 G skal gjelde frå 2026, er det lagt til grunn 2025-reglar som i dei andre eksempla, slik at det skal vere samanliknbart med dei.



Figur 3.4 Samla inntekt etter skatt (venstre) og effektiv marginals-katt (høgre) ved lønnsinntekt. Einsleg ufør med eitt barn og tidlegare inntekt på 4 G. Fribeløp for arbeidsinntekt på 1 G. 2025

Kjelde: Arbeids- og inkluderingsdepartementet.

Auken i fribeløpet vil gi nokre endringar, men behovsprøvinga av barnetillegget vil framleis medverke til lågare arbeidsinsentiv enn utan denne behovsprøvinga.

Barnetillegget blir redusert når samla inntekt utgjer 3,1 G (397 200 kroner), og dette skjer frå arbeidsinntekta utgjer drygt 58 900 kroner. Det tilsvarar om lag 0,46 G. Sjølv om

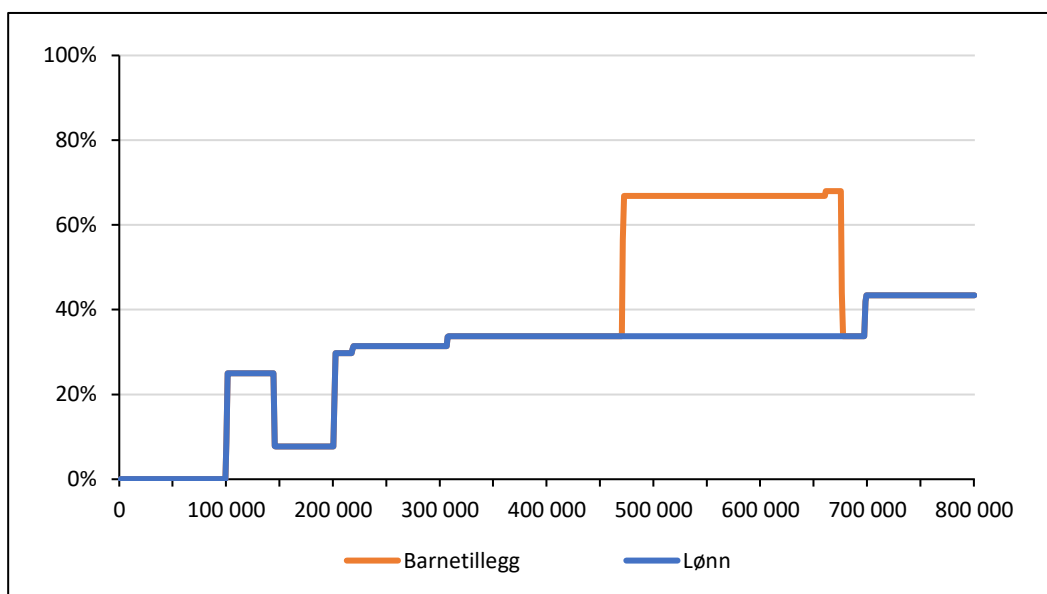
fribeløpet for sjølve uføretrygda (hovudytinga) blir 1 G, aukar grensa for når trygda til denne personen blir redusert berre frå 0,4 til 0,46 G. Grunnen er at barnetillegget blir redusert. Den effektive marginals-katten aukar frå 33,7 pst. til 66,9 pst. ved inntekt på 0,46 G.

Når arbeidsinntekta utgjer 1 G (128 100 kroner), vil også sjølve uføretrygda bli redusert. Reduksjonen av barnetillegget kjem da på toppen av dette, og den samla effektive marginals-katten aukar til 88,7 pst. Dette gjeld fram til barnetillegget er redusert til null, som skjer ved arbeidsinntekt på 226 100 kroner. Frå da av blir den effektive marginals-katten 77,5 pst.

3.5 Mindre lønnsamt å arbeide for yrkesaktiv ektefelle/sambuvar

Dersom barnet/barna bur saman med begge foreldra, skal begge foreldra sine inntekter reknast med i behovsprøvinga. Behovsprøvinga av barnetillegget gjer det dermed også mindre lønnsamt å arbeide for ein eventuell yrkesaktiv ektefelle eller sambuvar. Om den yrkesaktive aukar arbeidsinntekta si, får den uføre lågare barnetillegg.

Dette er illustrert i figur 3.5. Det er føresettt eit par med to barn, der den eine i paret er yrkesaktiv og den andre mottok uføretrygd på minstenivået (2,329 G). Figuren viser den effektive marginals-katten på lønn for den yrkesaktive. Den blå linja viser vanleg marginals-katt på lønn ved ulike lønnsnivå, mens den oransje linja viser samla effektiv marginals-katt medrekna verknaden av at barnetillegget til den uføre ektefellen/sambuwaren blir redusert.



Figur 3.5 Effektiv marginals-katt på lønn. Yrkesaktiv med to barn og ektefelle/sambuvar som mottok uføretrygd på minstenivå (2,329 G). 2025

Kjelde: Arbeids- og inkluderingsdepartementet.

Fribeløpet for behovsprøving av barnetillegg utgjør 5,0 G (640 600 kroner) for to barn som bur saman med begge foreldra. Det er 4,6 G for eitt barn, tillagt 0,4 G for barn nummer to. I behovsprøvinga skal personinntekta til begge foreldra medreknast, men det skal sjåast bort frå 1 G av inntekta til den som ikkje mottek barnetillegget, med unntak av pensjon og uføretrygd. Det betyr at det skal sjåast bort frå 1 G av lønnsinntekta til den yrkesaktive når ein måler samla inntekt opp mot fribeløpet.

Det er føresett at den uføre har uføretrygd på minstenivået for gifte og sambuande på 2,329 G (298 400 kroner). Den yrkesaktive kan dermed ha lønnsinntekt på 3,671 G (470 300 kroner) før summen av den inntekta som skal reknast med, blir lik fribeløpet på 5 G, slik at barnetillegget skal reduserast: $2,329\text{ G} + (3,671\text{ G} - 1\text{ G}) = 5,0\text{ G}$.

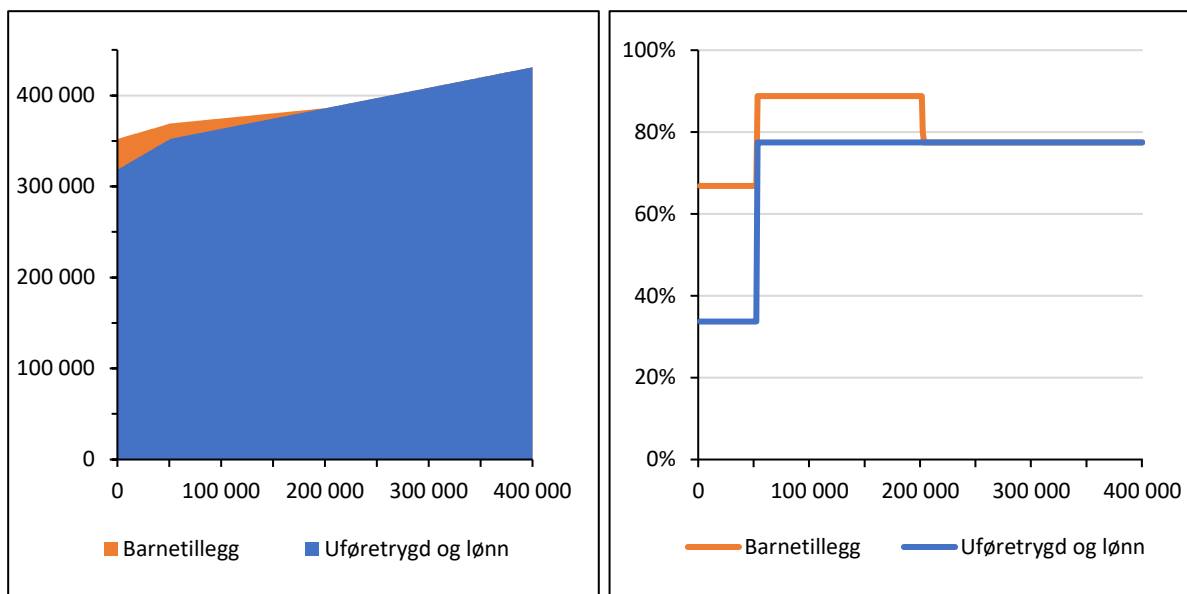
Når lønnsinntekta til den yrkesaktive blir 470 300 kroner, viser figuren at den effektive marginals-katten på lønna aukar frå 33,7 pst. i trinnskattens trinn 2 til 66,9 pst. etter redusert barnetillegg. Kor mykje den yrkesaktive får igjen for å arbeide, blir dermed om lag halvert. Verknaden av at barnetillegget blir behovsprøvd, varer fram til barnetillegget fell bort ved lønnsinntekt på om lag 675 000 kroner³.

Eksempelet viser at behovsprøvinga av barnetillegget gjer det mindre lønnsamt å arbeide for ein yrkesaktiv ektefelle eller sambuar, og at dette kan gjelde innanfor eit forholdsvis stort intervall for lønnsinntekta. Dette intervallet omfattar dessutan vanlege lønnsnivå.

3.6 Ikkje alle kan arbeide noko utan å få redusert uføretrygd

Uføretrygd blir redusert mot arbeidsinntekt utover ei inntektsgrense. For 100 pst. uføre er inntektsgrensa lik eit fribeløp på 0,4 G. Dette er vedteke auka til 1 G, sjå nærare nedanfor. Barnetillegget til uføretrygda blir derimot redusert mot personinntekt over eit anna fribeløp, avhengig av talet på barn og om barnet/barna bur saman med den eine av eller begge foreldra. Det er ingen direkte samanheng mellom desse to fribeløpa, og det er også ulike typar inntekt som inngår etter dei to regelsetta. Ein mogleg verknad av dette er illustrert i figur 3.6.

³ I intervallet der den yrkesaktive har lønnsinntekt på om lag 660 000–675 000 kroner, blir den effektive marginals-katten noko høgare, på 68,0 pst. i staden for 66,9 pst. Grunnen til dette er at barnetillegget er redusert tilstrekkeleg til at inntekta til den uføre blir skattlagt i trinnskattens trinn 1 i staden for i trinn 2. Den delen av barnetillegget som fell bort, har større verdi etter skatt når han er skattlagt i trinn 1 enn i trinn 2, og den effektive marginals-katten på lønna til den yrkesaktive blir dermed noko høgare.



Figur 3.6 Samla inntekt etter skatt (venstre) og effektiv marginalsatt (høgre) ved lønnsinntekt. Einsleg ufør med eitt barn og tidlegare inntekt på 4,7 G. 2025

Kjelde: Arbeids- og inkluderingsdepartementet.

Figuren viser eit tilsvarande eksempel som i figur 3.3 med ein einsleg ufør med eitt barn, men det er lagt til grunn ei noko høgare uføretrygd. Uføretrygda i eksempelet her er basert på ei jamn tidlegare inntekt på 4,7 G (602 100 kroner) og utgjer dermed 3,1 G.

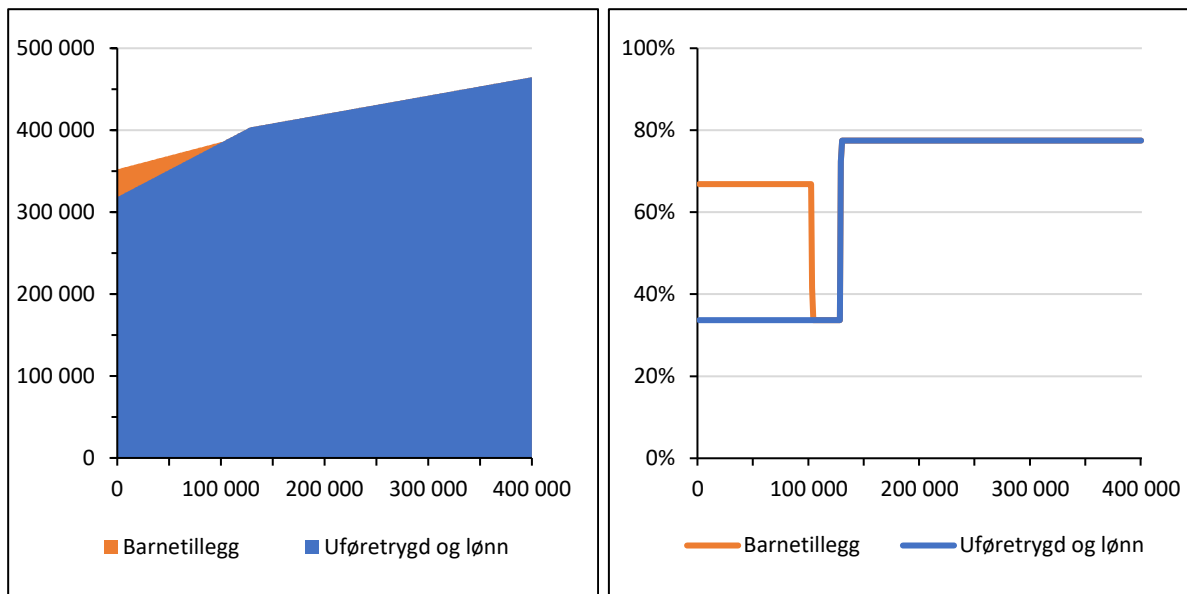
Fribeløpet i behovsprøvinga av barnetillegget for eitt barn som bur saman med éin av foreldra, utgjer også 3,1 G. Når uføretrygda utgjer 3,1 G eller meir, kan barnetillegget dermed bli redusert allereie frå første krone arbeidsinntekt ved sida av uføretrygda.

Trass i at sjølv uføretrygda ekskl. barnetillegg er uendra, inneber behovsprøvinga av barnetillegget at samla uføretrygd blir redusert frå første krone arbeidsinntekt. Den effektive marginalsakten på lønn blir 66,9 pst. Det kjem av at barnetillegget blir redusert med 50 pst. av arbeidsinntekta, i tillegg til at den uføre betaler skatt på 33,7 pst. av den resterande netto inntektsauken. Utan behovsprøvinga ville den effektive marginalsakten vore lik marginalsakten på 33,7 pst. i trinnsakten trinn 2. Kor mykje den uføre sit igjen med av arbeidsinntekta innanfor fribeløpet på 0,4 G, blir dermed om lag halvert.

Når lønnsinntekta passerer 0,4 G, aukar den effektive marginalsakten frå 66,9 til 88,7 pst. Utan behovsprøvinga av barnetillegget ville den effektive marginalsakten vore 77,5 pst.

Eksempelet viser at behovsprøvinga av barnetillegget i praksis medfører at ikkje alle uføre kan ha ei arbeidsinntekt på 0,4 G før uføretrygda *medrekna barnetillegg* blir redusert.

Stortinget har vedteke at fribeløpet for arbeidsinntekt skal auke til 1 G frå 1. oktober 2026 med verknad for heile 2026 (to år etter at uføretrygd er innvilga). Tilhøyrande lovendringar er vedtekne etter forslag frå departementet i Prop. 62 L (2025–2026), som følgjer opp stortingsvedtaket. Problemstillinga vil likevel vere den same også etter dette. Dette er vist i figur 3.7.



Figur 3.7 Samla inntekt etter skatt (venstre) og effektiv marginalsatt (høgre) ved lønnsinntekt. Einsleg ufør med eitt barn og tidlegare inntekt på 4,7 G. Fribeløp for arbeidsinntekt på 1 G. 2025

Kjelde: Arbeids- og inkluderingsdepartementet.

Sjølv om fribeløpet for sjølve uføretrygda aukar, vil barnetillegget bli redusert frå første krone arbeidsinntekt. Den effektive marginalsatten vil framleis vere 66,9 pst.

Endringa vil vere at barnetillegget vil falle bort ved noko lågare arbeidsinntekt enn i figur 3.6. Fordi uføretrygda ikkje blir redusert ved arbeidsinntekt 0,4–1 G, aukar samla inntekt raskare i dette intervallet. Det inneber at barnetillegget fell bort når arbeidsinntekta er 102 200 kroner, mens barnetillegget fell bort ved arbeidsinntekt på 201 200 kroner med fribeløp på 0,4 G, som vist i figur 3.6. Den maksimale effektive marginalsatten blir likevel lågare i dette eksempelet, fordi reduksjonen av barnetillegget ikkje kjem på toppen av reduksjonen av sjølve uføretrygda når barnetillegget fell bort ved lågare inntekt.

3.7 Høg samla yting ved mange barn

Barnetillegget gir høgare samla nivå på uføretrygda, og nivået kan særleg bli høgt dersom ein har mange barn. Det gjer det mindre lønnsamt å arbeide i staden for å motta uføretrygd. Samla nivå kan også bli høgare enn mogleg løn, som i så fall betyr at ein ville tape på å arbeide. Andre ordningar kan forsterke desse verknadene, for eksempel uførepensjon frå offentleg tenestepensjon.

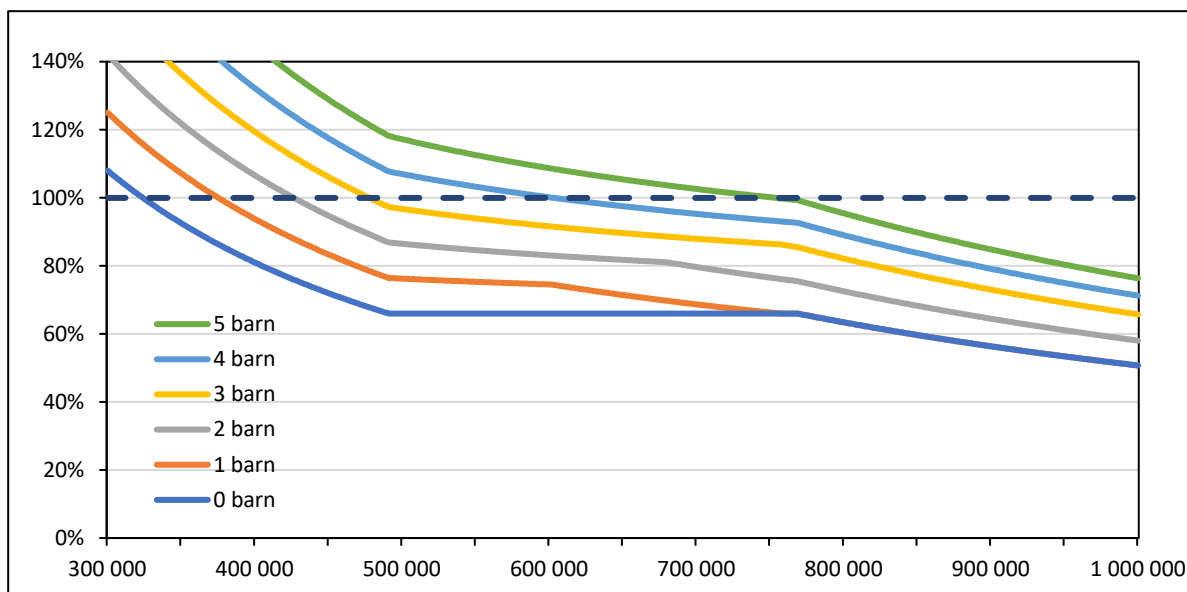
Tabell 3.3 viser anslag på kor mange barn under 18 år mottakarane av uføretrygd har i 2027. Det er rekna at om lag 86 500 uføre har barn. Det går fram av tabellen at dei aller fleste av desse har eitt eller to barn, men nær 10 000 mottakarar har fleire enn to barn.

Tabell 3.3 Mottakarar av uføretrygd fordelte etter talet på barn under 18 år. Tal personar og prosent. Anslag 2027

Tal barn	Tal mottakarar av uføretrygd	Del mottakarar av dei med barn (prosent)
Ingen barn	300 100	
1 barn	53 400	61,8
2 barn	23 300	26,9
3 barn	6 300	7,3
4 barn	2 400	2,8
5 barn	500	0,6
6 barn	400	0,4
7 barn	100	0,1
8 barn	100	0,1
9 barn eller fleire	<100	<0,1
Sum mottakarar med barn	86 500	100,0
Sum alle mottakarar	386 600	

Kjelde: Arbeids- og velferdsdirektoratet og Arbeids- og inkluderingsdepartementet.

Figur 3.8 viser kor stor del uføretrygda utgjer av tidlegare arbeidsinntekt. Fordi det blir gjeve barnetillegg, avheng storleiken av talet på barn. I figuren er det lagt til grunn ein einsleg med 0–5 barn. Den stipla linja markerer 100 prosent, det vil seie at uføretrygda er lik arbeidsinntekta. Den tidlegare arbeidsinntekta kan også gi eit visst bilete på kva lønnsnivå det er mogleg å oppnå ved å gå frå uføretrygd og tilbake i arbeid, sjølv om dette vil variere.



Figur 3.8 Uføretrygd som del av tidlegare inntekt. Einsleg med ulikt tal barn. Prosent. 2025

Kjelde: Arbeids- og inkluderingsdepartementet.

Den mørkeblå linja (nedst i figuren) viser uføretrygd i prosent av tidlegare arbeidsinntekt for ein einsleg ufør utan barn. Ved låg tidlegare inntekt får den uføre minsteytinga på 2,529 G (324 000 kroner) uavhengig av kor låg inntekta er. Dersom arbeidsinntekta er lågare enn 324 000 kroner, utgjør uføretrygda meir enn 100 pst. av tidlegare inntekt, det vil seie at personen får auka inntekt ved å gå frå arbeid til uføretrygd.

Minsteytinga har verknad fram til tidlegare inntekt er 490 900 kroner (drygt 3,8 G). Ved inntekt over dette blir 66 pst. av tidlegare inntekt høgare enn minsteytinga, og uføretrygda blir dermed 66 pst. av tidlegare inntekt. Dette varer opptil taket i berekningsgrunnlaget på 6 G (768 700 kroner). Den flate delen av den mørkeblå linja viser altså at uføretrygda utgjør 66 pst. av tidlegare inntekt mellom 3,8 og 6,0 G.

Ved tidlegare inntekt over 6 G utgjør uføretrygda ein fallande del. Det kjem av at inntekter over 6 G ikkje blir rekna med i berekningsgrunnlaget for uføretrygda.

Samanhengen mellom uføretrygda og tidlegare inntekt er liknande dersom ein har barn, sjå dei andre linjene i figuren, men barnetillegget bidreg generelt⁴ til å løfte uføretrygda som del av tidlegare inntekt. Dette løftet blir større jo fleire barn ein har, fordi barnetillegget blir høgare. Det gjeld inga grense på kor mange barn ein kan få barnetillegg for, eller på nivået på samla uføretrygd som del av tidlegare inntekt.

Ein verknad av dette er at uføretrygda oftare kan bli høgare enn arbeidsinntekt om ein har barn. Som omtalt over, gjeld dette berre ved arbeidsinntekt under 324 000 kroner om ein ikkje har barn. Om ein har eitt barn, aukar denne grensa til 375 300 kroner, og ho blir

⁴ Unntaket er at uføre som berre har eitt barn ikkje får barnetillegg om dei har høg tidlegare inntekt. Nivået på uføretrygda for desse medfører at barnetillegget blir redusert til null gjennom behovsprøvinga. Den oransje linja (1 barn) er derfor samanfallede med den mørkeblå linja (0 barn) ved høg tidlegare inntekt.

gradvis høgare ved fleire barn. Om ein har fem barn, er grensa såpass høg som 753 600 kroner. Sjå oversikt i tabell 3.4.

Tabell 3.4 Nødvendig lønnsnivå for at arbeid skal gi høgare inntekt enn uføretrygd inkl. barnetillegg. Einsleg med ulikt tal barn. Kroner (G). 2025

Tal barn	Nødvendig lønnsnivå
Ingen barn	324 000 (2,5 G)
1 barn	375 300 (2,9 G)
2 barn	426 500 (3,3 G)
3 barn	477 700 (3,7 G)
4 barn	602 900 (4,7 G)
5 barn	753 600 (5,9 G)

Kjelde: Arbeids- og inkluderingsdepartementet.

Blant personar utan barn, eller med få barn, er det helst personar som arbeider deltid som kan få høgare uføretrygd enn arbeidsinntekt. For personar med fleire barn kan likevel uføretrygda også bli høgare enn relativt vanleg heiltidslønn. Eksempelvis er det ikkje tilstrekkeleg å ha lønn på nivå med median heiltidslønn⁵ for at arbeid skal gi høgare inntekt enn uføretrygd om ein har fem barn.

Samtidig gjeld omtalen ovanfor kva nivå på arbeidsinntekta som medfører at ein *tapar* på å arbeide. For noko høgare arbeidsinntekter enn dette er det likevel *lite lønnsamt* å arbeide. Ved to barn utgjer uføretrygda eksempelvis meir enn arbeidsinntekt når arbeidsinntekta er 426 500 kroner (3,3 G), men uføretrygda utgjer også meir enn 80 pst. av tidlegare arbeidsinntekt opptil om lag 695 000 kroner (5,4 G). Dette er dessutan før skatt, og på grunn av at skattesystemet er progressivt, vil uføretrygda etter skatt da utgjere meir enn 80 pst. av arbeidsinntekta etter skatt.

Kor høg arbeidsinntekt ein må ha for å få større inntekt av å arbeide enn av å motta uføretrygd, blir også påverka av andre ordningar. Blant anna kan uførepensjon frå offentleg tenestepensjon gi høgare samla trygd, og dermed gjere at arbeidsinntekta må vere høgare for at det skal lønne seg å arbeide.

Tabell 3.5 viser det same som tabell 3.4 for ein person med offentleg tenestepensjon. Uførepensjonen utgjer eit fast beløp på 0,25 G (men maks. 6 pst. av grunnlaget), samt 3 pst. av inntekt 0–6 G og 69 pst. av inntekt 6–12 G. Det blir gjeve barnetillegg på 4 pst. av grunnlaget opptil 6 G per barn, men maks. 12 pst. av grunnlaget opptil 6 G samla. Det betyr i praksis at ein får barnetillegg for inntil tre barn frå offentleg tenestepensjon.

⁵ Ifølgje SSB (tabell 11419) var median månadslønn 53 490 kroner i november 2024. Det svarte til årslønn på 641 900 kr (12 månader), eller 5,2 G med grunnbeløpet som gjaldt i november 2024 (124 028 kr).

Tabell 3.5 Nødvendig lønnsnivå for at arbeid skal gi høgare inntekt enn uføretrygd inkl. barnetillegg. Med offentlig tenestepensjon. Einsleg med ulikt tal barn. Kroner (G). 2025

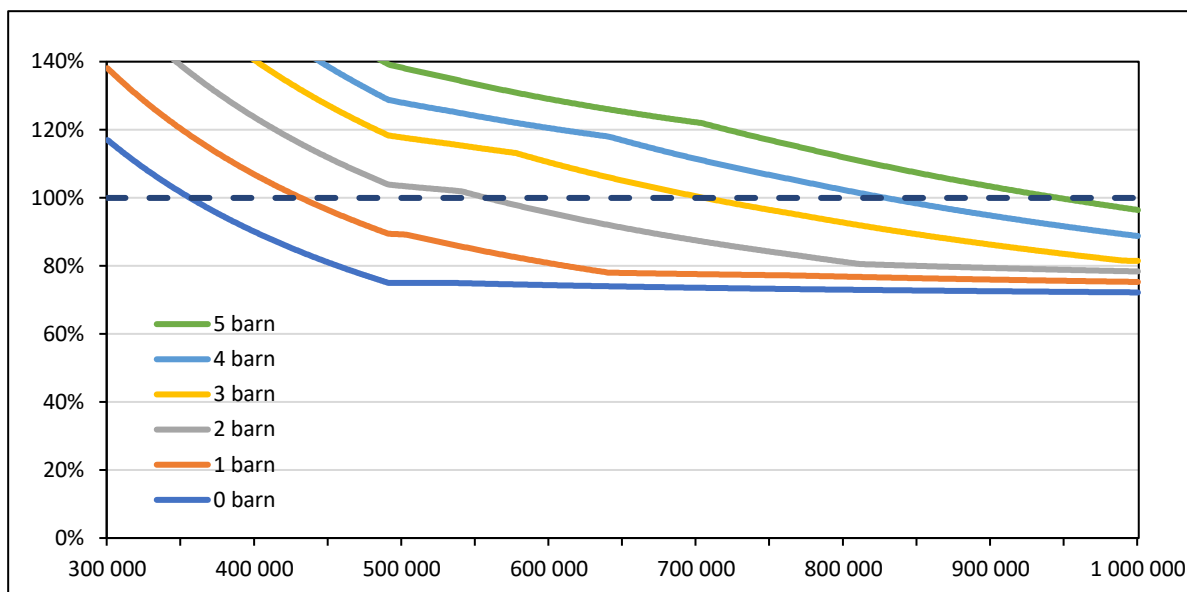
Tal barn	Nødvendig lønnsnivå
Ingen barn	356 000 (2,8 G)
1 barn	431 300 (3,4 G)
2 barn	557 300 (4,3 G)
3 barn	705 200 (5,5 G)
4 barn	828 400 (6,5 G)
5 barn	945 700 (7,4 G)

Kjelde: Arbeids- og inkluderingsdepartementet.

I desse berekningane er det føreset at personen har full oppteningstid i offentlig tenestepensjon. Dette vil gjelde for mange av dei som arbeider i offentlig sektor når dei blir uføre, fordi dei da får medrekna framtidig oppteningstid fram til dei fyller 67 år.

Tabellen viser at det gjennomgåande krevst høgare arbeidsinntekt for at det skal lønne seg å arbeide dersom ein også kan få uførepensjon frå offentlig tenestepensjon. Eksempelvis er det for ein person med tre barn tilstrekkeleg å ha lønn over 477 700 kroner om hen ikkje har offentlig tenestepensjon, mens lønna må vere over 705 200 kroner om hen har offentlig tenestepensjon. Ein person som har tre barn og har lønn under 705 200 kroner, vil altså få auka inntekt av å få uføretrygd i staden for å arbeide om hen har rett til offentlig tenestepensjon. Den grensa er høgare enn medianlønna.

Det same gjeld elles med offentlig tenestepensjon som utan: Tabellen viser kva minimum arbeidsinntekt ein må ha for ikkje å *tape* på å arbeide. Ved arbeidsinntekt utover dette kan det likevel vere *lite lønnsamt* å arbeide framfor å motta trygd. Figur 3.7 viser samla uføreyting (medrekna uførepensjon frå offentlig tenestepensjon) som del av tidlegare inntekt. Uføreytinga for dei aller fleste med barn utgjer meir enn 80 pst. før skatt.



Figur 3.9 Uføretrygd som del av tidlegare inntekt. Med offentlig tenestepensjon. Einsleg med ulikt tal barn. Prosent. 2025

Kjelde: Arbeids- og inkluderingsdepartementet.

3.8 Lønnsamt å gå over frå arbeidsavklaringspengar til uføretrygd

Både uføretrygd og arbeidsavklaringspengar utgjer 66 pst. av ei tidlegare inntekt, men barnetillegget til uføretrygd er normalt større enn barnetillegget til arbeidsavklaringspengar. Dette kan medføre at ein får auka inntekt av å gå frå arbeidsavklaringspengar til uføretrygd, også i tilfelle der ytinga elles er lik.

Barnetillegget til uføretrygd utgjer som nemnt 51 200 kroner (0,4 G) per barn før behovsprøving. Det standardiserte, ikkje-behovsprøvde barnetillegget til arbeidsavklaringspengar utgjer 37 kroner per barn per dag (2025). Arbeidsavklaringspengar blir gjevne for 260 stønadsdagar per år, slik at dette svarer til om lag 9 600 kroner per barn per år. Det inneber at barnetillegget til uføretrygd kan vere meir enn 40 000 kroner høgare per barn. For dei som på grunn av behovsprøvinga ikkje får rett til barnetillegg til uføretrygd, vil likevel barnetillegget i arbeidsavklaringspengar vere 9 600 kroner høgare per barn.

Tabell 3.6 eksemplifiserer dette for ein einsleg som har hatt tidlegare jamn arbeidsinntekt på 4 G (512 500 kroner) og har to barn. Dette inntektsnivået gjer at både arbeidsavklaringspengar og uføretrygd vil vere høgare enn minsteytinga, slik at sjølve hovudytinga i begge tilfella utgjer 66 pst. av 5 G, det vil seie 3,3 G. Ulikt barnetillegg gjev likevel ulik samla yting.

Tabell 3.6 Nivå på arbeidsavklaringspengar og uføretrygd for ein person med tidlegare inntekt 4 G og to barn. Før og etter skatt. 2025

	Arbeidsavklarings- pengar	Uføretrygd	Differanse
Hovudytning	338 200	338 200	0
Barnetillegg	19 200	102 500	+83 300
Sum før skatt	357 500	440 700	+83 300
– Skatt	65 600	93 700	+28 100
Sum etter skatt	291 900	347 100	+55 200

Kjelde: Arbeids- og inkluderingsdepartementet.

Slik det går fram av tabell 3.6, vil personen få ein inntektsauke på drygt 83 000 kroner før skatt når hen går over frå arbeidsavklaringspengar til uføretrygd. Forskjellen kjem av at barnetillegget er høgare i uføretrygda enn i arbeidsavklaringspengar. Tilsvarande auke etter skatt er drygt 55 000 kroner. I skatteberekninga er det da lagt til grunn at uføretrygda er einaste inntekt og at personen berre har standard frådrag (minstefrådrag og personfrådrag).

Samtidig finst det eksempel på at barnetillegget til uføretrygd blir lågare enn i arbeidsavklaringspengar. Grunnen til dette er behovsprøvinga. Eit enkelt eksempel på dette er ein einsleg med jamn tidlegare inntekt på 6 G og berre eitt barn. Som skildra i avsnitt 3.1, vil ein slik person ikkje få noko barnetillegg til uføretrygd, men få barnetillegg på om lag 9 600 kroner til arbeidsavklaringspengar. I gjennomsnitt er likevel barnetillegget per barn i uføretrygda høgare enn barnetillegget etter reglane for arbeidsavklaringspengar.

I tillegg til at barnetillegga til AAP og uføretrygd er ulike, er minsteytingane også ulike. Eksempelvis er den ordinære minsteytinga i arbeidsavklaringspengar på 2,041 G, mens dei ordinære minsteytingane i uføretrygda er 2,329 G for gifte/sambuande og 2,529 G for einslege. For personar med minsteyting vil dermed forskjellen mellom minsteytingane forsterke inntektsauken når ein går frå arbeidsavklaringspengar til uføretrygd..

Sjølv om den enkelte sjølv ikkje kan styre direkte om dei får innvilga uføretrygd, kan forskjellen mellom ytingsnivåa bidra til eit ønske om å få innvilga uføretrygd for tidleg, før arbeids- og inntektsevna er tilstrekkeleg avklart. Det kan gjere oppfølginga vanskelegare for rettleiarar. Nivåforskjellen kan også gi ei vanskelegare avveging for rettleiarar som er usikre på om fleire tiltak bør prøvast ut, dersom dei veit at den det gjeld vil tape mykje økonomisk på å halde fram med slike tiltak på arbeidsavklaringspengar.

Høgare barnetillegg til uføretrygd enn til arbeidsavklaringspengar bidreg altså til at det er lønnsamt å gå over frå arbeidsavklaringspengar til uføretrygd. Det trekkjer i retning av at for mange går over til uføretrygd, og at overgangen skjer for tidleg i avklaringsløpet.

3.9 Andre utslag som er vanskelege å forklare eller urimelege

Reglane for det behovsprøvde barnetillegget gjev også andre utslag som er vanskelege å forklare eller som framstår urimelege for den det gjeld. Dette heng dels saman med at reglane i seg sjølv er kompliserte, og dels med måten reglane er innretta på.

Eit eksempel på dette er enkelte verknader av at nivået på fribeløpet i behovsprøvinga aukar med talet på barn. I Prop. 130 L (2010–2011) punkt 7.8.5 peikte departementet på at dette kan medføre at ein einsleg forsørgar med tre barn kan få tre fulle barnetillegg, mens ein einsleg forsørgar med eitt barn og lik inntekt, ikkje får noko barnetillegg.

Departementet uttrykte der at det er lite rimeleg, ut frå ei vurdering av at nødvendige meirutgifter knytte til det første barnet er størst.

Ein annan verknad av at fribeløpet aukar med talet på barn, er at ein ufør med to barn kan motta barnetillegg for to barn med delvis behovsprøving, men miste barnetillegget i sin heilskap når det eldste av barna fyller 18 år. Sjå boks 3.1. Logikken bak dette kan vere vanskeleg forklare.

Boks 3.1 Barnetillegget kan falle bort når det eine barnet fyller 18 år

Ein einsleg ufør har uføretrygd på 3,9 G (499 700 kroner) ekskl. barnetillegg, som svarer til tidlegare arbeidsinntekt på om lag 5,9 G. Hen har to barn og får barnetillegg på $2 \times 0,4 \text{ G} = 0,8 \text{ G}$ før behovsprøving. Fribelet i behovsprøvinga er 3,5 G ved to barn som bur saman med éin forelder. Barnetillegget skal dermed reduserast med 50 pst. av personinntekt over 3,5 G, slik at det blir $0,8 \text{ G} - 0,5 \times (3,9 - 3,5) \text{ G} = 0,6 \text{ G}$. Etter behovsprøvinga får den uføre dermed barnetillegg som til saman svarer til 1,5 gonger 0,4 G.

Når det eldste barnet fyller 18 år, skal hen i staden få barnetillegg på 0,4 G før behovsprøving. Samtidig blir fribelet i behovsprøvinga lågare. Det utgjer 3,1 G ved eitt barn. Uføretrygda ekskl. barnetillegg er framleis 3,9 G. Barnetillegget etter behovsprøving blir dermed $0,4 \text{ G} - 0,5 \times (3,9 - 3,1) \text{ G} = 0$. Det betyr at barnetillegget fell heilt bort.

Mens den uføre mottok barnetillegg på 0,6 G med to barn under 18 år, mistar hen altså barnetillegget i sin heilskap idet det eldste barnet fyller 18 år.

Reglane for barnetillegg kan framstå særleg kompliserte for par som har både fellesbarn og særkullsbarn. Det blir da rekna to separate barnetillegg som følgjer kvar sine regelsett. Det skal brukast eitt fribelet i behovsprøvinga av barnetillegget for barnet/barna som bur saman med begge foreldra, og eit anna fribelet for barnetillegget for det/dei som bur saman med berre éin forelder. Kva inntekter som skal reknast med, er også ulikt. Begge foreldra sine inntekter skal reknast med i behovsprøvinga for fellesbarna, mens berre den eine sine inntekter (forelderen som bur med barnet) skal reknast med for særkullsbarna.

Dersom barn bur saman med to uføre foreldre, skal barnetillegget bli gitt til den av dei som får høgast tillegg. Kven som kan få høgast tillegg kan endre seg over tid, slik at barnetillegget kan bli flytta mellom foreldra. Dette kan blant anna skje dersom den som mottok barnetillegget begynner å arbeide ved sida av uføretrygda. Da kan denne arbeidsinntekta i utgangspunktet føre til at barnetillegget blir redusert frå første krone arbeidsinntekt. Fordi ein skal sjå bort frå 1 G arbeidsinntekt hos den som ikkje mottok barnetillegget, kan det da lønne seg at barnetillegget blir flytta over på den andre forelderen, som ikkje arbeider ved sida av trygda.

Regelen om at barnetillegg berre blir gjeve til den eine av foreldra kan også vurderast som uheldig i eit likestillingsperspektiv. Det kan i dag synast utdatert at barnetillegg ikkje blir gjeve med eit likt beløp til begge foreldra.

Nokre uføre, skilde foreldre med delt omsorg kan også oppfatte det som urimeleg at berre den eine kan få barnetillegg. Sjølv om dei har lik uføretrygd og deler omsorga likt mellom seg, vil den eine få barnetillegg og den andre ikkje. Tillegget kan likevel flyttast frå den eine til den andre om dei blir einige om det, men det kan ikkje delast mellom dei.

3.10 Komplisert regelverk

Skildringane ovanfor viser at reglane for det behovsprøvde barnetillegget er kompliserte. Dei er både kompliserte å forstå for den uføre, og dei er kompliserte å forvalte for Arbeids- og velferdsetaten.

Eksempla ovanfor dekkjer likevel berre delar av regelverket og moglege verknader. Utfyllande omtale av fleire delar av regelverket er også gjeven i Arbeids- og velferdsdirektoratets rundskriv til folketrygdlova kapittel 12, sjå blant anna omtalen av behovsprøvningsreglane i § 12-16:

<https://lovdata.no/nav/rundskriv/r12-00#ref/lov/1997-02-28-19/§12-16>

Denne kompleksiteten er i seg sjølv uheldig. At behovsprøvningsreglane er vanskelege å forstå, vil truleg gjere den uføre usikker på korleis ei eventuell arbeidsinntekt vil påverke uføretrygda og dermed samla inntekt. Denne opplevde risikoen kan bidra til at nokon ikkje tar sjansen på å arbeide ved sida av uføretrygda, sjølv i tilfelle der det lønner seg.

Dersom den uføre misforstår reglane og ikkje rapporterer inn nødvendige opplysningar, kan dette dessutan gi krav om å betale tilbake delar av barnetillegget i etteroppgjeret for året. Slike misforståingar kan for eksempel oppstå fordi fleire typar inntekt er relevante i behovsprøvinga av barnetillegget enn i reduksjonen av uføretrygda mot arbeidsinntekt, og at den uføre berre rapporterer arbeidsinntekt. Eit anna eksempel er at ein ufar med ektefelle eller sambuar ikkje tenkjer på å rapportere inn endringar i inntekta til ektefellen/sambuaren, sjølv om også denne inntekta inngår i behovsprøvinga av barnetillegget. Slike tilbakebetalingskrav kan vere vanskelege å handtere dersom dei kjem uventa på den uføre, og dei kan gjere det vanskelegare å planleggje økonomien for familien.

4 Departementet sine vurderingar og forslag

4.1 Omlegging til eit standardisert barnetillegg

Uføretrygd skal sikre inntekt for personar som har fått inntektsevna varig nedsett på grunn av sjukdom skade eller lyte. Nivået på arbeidsinntekt avheng ikkje av om ein har barn eller ikkje, og den arbeidsinntekta som fell bort på grunn av helseproblem, avheng heller ikkje av det. At inntektstapet ikkje avheng av om ein har barn, kan prinsipielt sett tilseie at storleiken på uføretrygda ikkje bør avhenge av forsørgingssituasjonen, det vil seie at det ikkje bør bli gjeve høgare uføretrygd til personar med barn.

Personar med barn kan likevel i mindre grad enn andre ha høve til å redusere utgifter når dei tapar inntekt. Det talar for at folketrygda bør gi noko større inntektssikring til personar med barn enn til andre. Omsynet til barna talar for det same. Det blir derfor gjeve eit barnetillegg både til uføretrygd og til andre trygdeytingar. Som skildra ovanfor, er barnetillegget til uføretrygda i dag eit behovsprøvd tillegg på 0,4 G per barn per år (om lag 51 200 kroner). Dersom begge foreldra er uføre, blir barnetillegget gjeve berre til den eine. Samtidig er barnetrygda auka dei siste åra, og inntekta frå barnetrygd blir ikkje redusert dersom ein blir ufør. Det kan til ein viss grad tilseie at behovet for barnetillegg til uføretrygd og andre trygdeytingar har vorte noko redusert.

Formålet med behovsprøvinga er i utgangspunktet å forsøke å målrette inntektssikringa mot dei som treng det mest. Behovsprøvsreglane er likevel svært kompliserte, blant anna ved at storleiken på fribeløpet avheng av om foreldra bur saman og talet på barn, og ikkje alle utslag av reglane synest rimelege. Kapitalinntekter og formue påverkar dessutan ikkje barnetillegget, og dét reduserer den faktiske målrettinga mot dei som treng det mest.

Samtidig gjer det behovsprøvd barnetillegget at det blir mindre lønnsamt å arbeide. Det er uheldig. Saman med inntektsskatt og reduksjon av uføretrygd kan barnetillegget gi ein samla effektiv marginalsatt opptil om lag 90 prosent, det vil si at den uføre berre sit igjen med 10 kroner av kvar hundrelapp i arbeidsinntekt. For gifte/sambuande uføre blir barnetillegget behovsprøvd også mot inntekta til den andre forelderen, slik at det også blir mindre lønnsamt å arbeide for ein eventuell yrkesaktiv ektefelle/sambuar. Kompleksiteten i reglane kan dessutan i seg sjølv gjere at den uføre ikkje tør å prøve seg i arbeid, fordi det er vanskeleg å forstå korleis arbeidsinntekt vil påverke uføretrygda og samla inntekt.

Vidare er nivået på barnetillegget til uføretrygd relativt høgt samanlikna med barnetillegget til mellom anna arbeidsavklaringspengar og dagpengar. Det gjev ei god inntektssikring for uføre med barn, men eit høgt tillegg kan i seg sjølv reknast å redusere arbeidstilbodet blant uføre, samtidig som det blir mindre lønnsamt å arbeide framfor å motta uføretrygd. Særleg einslege forsørgjarar med fleire barn kan få ei høg samla uføretrygd samanlikna med mogleg arbeidsinntekt, og særleg dersom dei samtidig mottok uførepensjon med barnetillegg frå offentleg tenestepensjon. Sjølv om den enkelte sjølv ikkje kan styre direkte om hen får innvilga uføretrygd, kan forskjellen mellom barnetillegga til uføretrygd og arbeidsavklaringspengar (over 40 000 kroner per barn)

bidra til eit ønske om at uføretrygd blir gjeve tidleg, før arbeidsevna er godt nok avklart. Det kan medverke til at færre kjem i arbeid etter ein periode med arbeidsavklaringspengar.

At fleire foreldre blir verande i eller kjem i arbeid er også viktig for økonomien til barnefamiliane. Det gjeld både om dette er i fullt arbeid og i delvis arbeid kombinert med uføretrygd. Dagens behovsprøvde barnetillegg legg ikkje godt nok til rette for dette.

Utforminga av og nivået på barnetillegget er mellom anna ei avveging mellom inntektssikring og arbeidsinsentiv. Det er også eit viktig omsyn at reglane bør bli mindre kompliserte.

Departementet meiner at det vil gi eit betre system om det behovsprøvde barnetillegget blir erstatta med eit standardisert (universelt) barnetillegg. Det betyr at tillegget blir gjeve med eit fast beløp per barn, utan behovsprøving. Sjølv om også det nye barnetillegget skal reduserast mot inntekt, vil det bli meir lønsamt for mange å kombinere uføretrygd med arbeidsinntekt. Regelverket vil også bli vesentleg enklare, både enklare å forstå for den uføre og å praktisere for Arbeids- og velferdsetaten, og det vil løyse fleire av dei andre utfordringane som er nemnde i kapittel 3.

Omlegginga vil samtidig gi fordelingsmessige utslag. Avsnitt 4.2 drøftar omsynet til barn nærare. Avhengig av kva nivå barnetillegget blir sett til, vil nokre få lågare barnetillegg enn i dag, mens andre vil få høgare. Departementet har derfor vurdert ulike nivå på barnetillegget, sjå avsnitt 4.3.

Vidare foreslår departementet i avsnitt 4.4 at barnetillegget til uføretrygd framleis skal justerast for trygdetid. Omlegginga inneber at barnetillegget skal utbetalast med same grad som uføretrygda elles og reduserast mot arbeidsinntekt på same måte, sjå nærare i avsnitt 4.5. Det blir foreslått at tillegget skal regulerast i tråd med årleg prisvekst, som for tillegget til arbeidsavklaringspengar og dagpengar, sjå avsnitt 4.6.

Det bør gjelde overgangsreglar for å unngå at den enkelte får brå inntektsendringar. Departementet foreslår derfor at den nye ordninga berre skal gjelde for nye tilfelle frå innføringstidspunktet. Eksisterande mottakarar skal behalde dagens system i ein overgangsperiode på tre år før dei går over på nye reglar. Sjøå avsnitt 4.7.

Omlegginga krev endringar i folketrygdlova § 12-15, som saman med einskilde overgangsreglar for barnetillegg innvilga etter dagens reglar framover vil regulere begge ordningane. Av omsyn til mottakarane som skal motta dagens barnetillegg og vere underlagde dagens inntektsprøvingsreglar, bør dei viktigaste reglane framleis gå fram av lova. § 12-16 blir vidareført for dagens barnetillegg, mens reglane om inntektsreduksjon av det nye barnetillegget blir innarbeidde i § 12-14.

Departementet viser til utkastet til endringar i folketrygdlova §§ 12-14, 12-15 og 12-16.

4.2 Nærare om omsynet til barn

Forslaget rører ved barns interesser, fordi det handlar om inntektssikring for barnefamiliar der den eine av eller begge foreldra mottok uføretrygd.

Som omtalt i punkt 2.3 følgjer det av FN's konvensjon om barnrettane (BK) artikkel 3 at barnets beste skal vere eit grunnleggjande omsyn ved alle handlingar som rører ved barn. Etter menneskerettslova §§ 2 og 3 gjeld konvensjonen som norsk lov, og prinsippet om barnets beste er også teke inn i Grunnlova § 104 andre leddet. Departementet viser også til omtalen i same punktet av statens ansvar for å sikre tilfredsstillande levestandard og økonomisk tryggleik etter BK artikkel 27, Grunnlova § 104 tredje leddet og FN's konvensjon om økonomiske, sosiale og kulturelle rettar artikkel 11.

Dette inneber forplikningar overfor blant andre administrative styresmakter og lovgjevande organ ved alle handlingar og avgjerder som rører ved barn. Barnets beste er eit grunnleggjande omsyn og skal leggjast stor vekt på. Det betyr at omsynet skal vege tungt og vere meir enn berre eitt av fleire moment i ei heilskapsvurdering. Omsynet vil likevel ikkje alltid vere det avgjerande omsynet, og det må vegast opp mot andre omsyn. Ulike forhold kan også tale for at ulike løysingar best oppfyller dette omsynet.

Omsynet til barnets beste kan på den eine sida tilseie ei vidareføring av dagens ordning slik at det framleis skal vere meir målretta mot familiarne med mest sårbar økonomi. På den andre sida kan ei ordning som er meir føremålstenleg når det gjeld å stimulere forsørgjarar til å forsøke å delta i arbeidslivet også tene barnets beste. Ei omlegging til standardisert universelt barnetillegg vil komme fleire barnefamiliar til gode. Etter forslaget inneber ikkje omlegginga ei innsparing, men at gjennomsnittleg barnetillegg på innføringstidspunktet blir uendra. Det vil variere mellom personar om barnetillegget blir høgare eller lågare enn i dag. Barn av einslege forsørgjarar med låge trygdeytningar kan vere særleg sårbare i samband med den foreslåtte omlegginga. Ein del einslege forsørgjarar kan likevel også få høgare samla inntekt enn i dag, og særleg om dei har eller får arbeidsinntekt ved sida av uføretrygda. Eksempel på ulike verknader av omlegginga er viste i kapittel 5. Det er rekna at det vil vere om lag 33 000 uføre einslege med barn i 2027, og at av desse vil om lag 15 000 motta dagens behovsprøvde barnetillegg. Fleirtalet av einslege forsørgjarar, om lag 18 000, vil ikkje få behovsprøvd barnetillegg, men dei vil få standardisert barnetillegg. Det er rekna at dei fleste av dei einslege forsørgjarane (om lag 24 000) vil ha eitt barn. Delen som ikkje får behovsprøvd barnetillegg er størst blant desse.

Departementet har i arbeidet vurdert omsynet til nivået på inntektssikring for barnefamiliar opp mot at omlegginga gjer det meir lønnsamt for uføre foreldre å delta i arbeidslivet, og dessutan at regelverket blir vesentleg enklare. Etter departementets syn balanserer forslaget desse omsyna på ein god måte. Som omtalt i det vidare er det i forslaget også lagt opp til at nivået på barnetillegget til uføretrygd vil vere vesentleg høgare enn i dei midlertidige ytingane, arbeidsavklaringspengar og dagpengar. Det er også lagt opp til ein overgangsperiode for dei som er omfatta av dagens behovsprøvde barnetillegg for å unngå for brå endringar.

Departementet viser også til at omsynet til dei aller mest utsette barna og tilstrekkeleg inntektssikring for desse familiarne, framleis også vil vere ivareteke i form av alternative kjelder til forsørging. Det bidreg til å dempe dei negative konsekvensane for enkeltgrupper. Generelt omfattar dette til dømes barnetrygd, som er auka dei seinare åra, og dei

mest utsette hushaldningane kan også motta bustøtte og supplerande økonomisk stønad (sosialhjelp). Kommunen skal ved handsaming av søknader om økonomisk stønad vurdere hjelpebehovet til søkjarane individuelt og skjønsmessig, og ta særleg omsyn til barn sine behov. Økonomisk stønad bør samtidig ta sikte på å gjere den enkelte sjølvhjelp, slik at det i utgangspunktet er ei midlertidig yting. Sjå også omtale i punkt 2.3.

4.3 Nivået på barnetillegget

Regjeringa har iverksett ei rekke tiltak for å styrkje økonomien til barnefamiliar, mellom anna lågare foreldrebetaling i barnehagar og skulefritidsordninga (SFO) og auka barnetrygd og bustøtte. Barnetillegget til uføretrygd utgjer normalt ein mindre del av den samla inntekta til uføre. Storleiken på barnetillegget vil likevel påverke økonomien til uføre med barn, og vil dermed også kunne ha verknader for barn med uføre foreldre.

Departementet har vurdert ulike nivå på eit standardisert barnetillegg til uføretrygd.

Eit nærliggjande utgangspunkt er å setje barnetillegget til same nivå som for det standardiserte barnetillegget i arbeidsavklaringspenge- og dagpengeordninga. Desse ytingane blir fastsette per dag for 260 dagar per år, og nivået på barnetillegget er derfor også gjeve per dag. I 2025 er barnetillegget på 37 kroner per barn per dag. For uføretrygd bør nivået fastsetjast per år, sidan uføretrygda ikkje blir utbetalt per dag på same måte. Nivået for arbeidsavklaringspengar og dagpengar utgjer 9 620 kroner per barn for året samla. Målt i gjennomsnittleg G for 2025 utgjer dette om lag 0,075 G per barn.

Å setje nivået for eit standardisert barnetillegg til uføretrygd på dette nivået, vil likevel kunne gi ein stor reduksjon samanlikna med i dag. Departementet meiner at barnetillegget til uføretrygd bør setjast noko høgare enn for arbeidsavklaringspengar og dagpengar. Grunnen er at det trengst større inntektssikring i ei varig ordning, som uføretrygd, enn i midlertidige ytingar som arbeidsavklaringspengar og dagpengar.

Same nivå som for arbeidsavklaringspengar og dagpengar ville gjeve ei stor innsparing samanlikna med å vidareføre gjeldande reglar, sjå kapittel 6. Regjeringas forslag er derimot meint som eit tiltak for systemforbetring, ikkje eit innsparingstiltak.

Departementet vil derfor leggje opp til ei om lag budsjettøytrale omlagging på innføringstidspunktet. Budsjettøytral omlagging inneber at uføre med barn i gjennomsnitt får same barnetillegg som i dag. Det er rekna at eit barnetillegg som utgjer om lag 0,15 G per barn per ufør forsørgjar på innføringstidspunktet, vil gi om lag uendra utgifter. Sjølv om barnetillegget i gjennomsnitt blir likt, vil det likevel gi ulike utslag for ulike personar. Nokre vil få meir enn med dagens reglar, og nokre vil få mindre.

Når ein vurderer nivået på barnetillegget, er det viktig å ta omsyn til at dagens behovsprøvde barnetillegg berre blir gjeve til den eine forelderen. Det standardiserte barnetillegget til arbeidsavklaringspengar og dagpengar blir derimot gjeve til begge foreldra viss begge mottek slike ytingar, og departementet legg opp til at det same skal gjelde for eit standardisert barnetillegg for uføretrygd.

Dersom begge foreldra er uføre, vil dei dermed samla få om lag 0,3 G per barn ($2 \times 0,15$ G) mot 0–0,4 G per barn i dag. Forskjellen frå i dag blir avgrensa, og ein del vil dessutan få ein fordel av at barnetillegget ikkje lenger blir behovsprøvd mot inntekt.

Einslege forsørgjarar kan oftare få noko mindre, sidan dei vil få 0,15 G per barn, mot 0–0,4 G per barn i dag. Delar av dette kan likevel motsvarast av andre ordningar. Samtidig må denne reduksjonen sjåast i lys av at einslege, som nemnt i avsnitt 3.7, i ein del tilfelle kan få ei relativt høg uføretrygd samanlikna med mogleg arbeidsinntekt i dag, særleg om dei også har offentleg tenestepensjon. Det er heller ikkje rimeleg. Ekstra støtte til einslege forsørgjarar bør neppe utformast på ein måte som gjer at dei får høgare inntekt gjennom trygd enn ved arbeid.

Departementet legg opp til at nivået skal fastsetjast i forskrift, også jf. omtale i avsnitt 4.5 om årleg regulering. Departementet viser til utkast til forskriftsheimel i § 12-15 siste ledd og utkast til endring i forskrift om uføretrygd § 5-1.

4.4 Reduksjon ved manglande trygdetid

Det må takast stilling til om nivået på det standardiserte barnetillegget til uføretrygd framleis skal avhenge av tilknytninga til Noreg målt ved trygdetid. Trygdetid samsvarar i hovudsak med talet på år ein har budd i Noreg etter fylte 16 år. Sjå nærare om gjeldande rett i avsnitt 2.1.

Storleiken på uføretrygda avheng av trygdetid, og dagens behovsprøvde barnetillegg avheng av trygdetid på same måte. Arbeidsavklaringspengar og dagpengar avheng derimot ikkje av trygdetid, og dei standardiserte barnetillegga til desse ytingane blir heller ikkje justerte for trygdetid.

På den eine sida kan ein hevde at det ikkje er like stort behov for å justere eit standardisert barnetillegg for trygdetid, dersom nivået på eit slikt barnetillegg blir sett lågare enn i dag. Da vil trygdetidsjusteringa ha mindre å seie. Dette vil likevel kunne medføre at barnetillegget kan bli ein uforholdsmessig stor del av samla uføretrygd for nokre, sidan hovudytinga framleis skal justerast for trygdetid. Det gjeld særleg om den uføre har mange barn, slik at barnetillegget har stor betydning for den samla ytinga. Departementet viser også til at det ovanfor er lagt opp til at nivået på tillegget til uføretrygd før ev. justering for trygdetid, blir sett ein del høgare enn for arbeidsavklaringspengar og dagpengar.

At barnetillegget til arbeidsavklaringspengar og dagpengar ikkje blir justert for trygdetid, er dessutan ikkje i seg sjølv knytt til at det er utforma som eit standardisert tillegg, men heng saman med at ytingane ikkje blir justerte for trygdetid. Grunnen til dette er at dei er midlertidige ytingar.

Uføretrygda er derimot ei varig yting fram til pensjonsalder. Sjølv om barnetillegget for kvart barn maksimalt blir gjeve i 18 år, er dette også ein lang periode, og den samla perioden med barnetillegg for ulike barn kan strekkje seg lenger enn dette.

I Prop. 130 L (2010–2011) om ny uføretrygd er det vist til at det kan oppfattast som urimeleg om ein person som har lita tilknytning til Noreg skal få like høg uføretrygd som

ein som har budd i Noreg heile livet. Personar som har budd utanfor Noreg kan også ha tent opp rettar til uføretrygd frå utlandet. Det blir også vist til at det særleg kan framstå som urimeleg dersom personar med lita tilknytning til Noreg får ei høg uføretrygd og deretter tek med seg den høge ytinga tilbake til utlandet. At uføretrygda blir redusert ved lita tilknytning til Noreg, kan derfor byggje opp under legitimiteten til uføreordninga.

Desse omsyna gjeld framleis, og dei omfattar også barnetillegget til uføretrygda. Etter folketrygdlova § 12-15 første leddet blir det berre gjeve barnetillegg om ein er medlem i folketrygda og oppheld seg lovleg i Noreg, er på kort utanlandsopphald eller barnet er medlem i folketrygda. Som hovudregel blir det dermed uansett ikkje gitt barnetillegg om ein flyttar utanlands. Dei som flyttar til eit anna EØS-land får likevel behalde tillegget, og det same kan gjelde andre land etter bilaterale trygdeavtaler. Da gjeld omsynet til at det kan vere urimeleg om dei kan ta med seg eit høgt barnetillegg etter å ha vore kort tid i Noreg.

Departementet foreslår derfor at barnetillegget framleis skal reduserast ved manglande trygdetid, på same måte som det behovsprøvde barnetillegget blir redusert i dag.

Departementet viser til utkastet til endring i folketrygdlova § 12-15 andre ledd første punktum.

4.5 Gradering og reduksjon ved inntekt

Dersom den uføre har tapt heile inntektsevna, blir det gjeve 100 pst. uføretrygd. Dersom delar av inntektsevna er tapt, kan hen i staden få ei gradert uføretrygd. Uføregraden skal svare til den delen av inntektsevna som er tapt. Om mottakaren etter at uføretrygda er innvilga får arbeidsinntekt over ei inntektsgrense (frå 1. juli 2026 kalt «botnfrådrag»), blir uføretrygda redusert med ein prosent av den overskytande inntekta. Det inneber at «utbetalingsgraden» for uføretrygda blir lågare enn den fastsette uføregraden.

Barnetillegget til uføretrygd blir derimot ikkje gradert på denne måten i dag. Dersom ein får gradert uføretrygd, blir det i utgangspunktet likevel gjeve 100 pst. barnetillegg, men barnetillegget blir redusert mot samla uføretrygd og arbeidsinntekt m.m. som overstig eit fribeløp. Ofte vil dette i praksis bety at gradert uføre får redusert barnetillegg, men utbetalingsgraden for barnetillegget vil normalt avvike frå utbetalingsgraden for uføretrygda, fordi reduksjonen skjer på ulik måte og mot ulike inntekter.

Sidan barnetillegget til arbeidsavklaringspengar og dagpengar er ein del av dagsatsen, og ytingane blir reduserte ved arbeid, blir barnetillegget redusert ved arbeid. Departementet foreslår at reduksjonen skal gjerast etter same prinsipp for eit standardisert barnetillegg til uføretrygd, og at barnetillegget til uføretrygd skal fastsetjast i tråd med uføregraden.

Eksempelvis skal ein få 80 pst. av fullt barnetillegg dersom uføregraden er 80 pst. Vidare skal barnetillegget reduserast mot inntekt saman med resten av uføretrygda når ein har inntekt over botnfrådraget for reduksjon av uføretrygda. For eksempel vil ein heilt ufør person med jamn inntekt på 5 G få 3,3 G i uføretrygd og 0,15 G i barnetillegg om hen har eitt barn. Uføretrygd inkl. barnetillegg på 3,45 G utgjer 69 pst. av inntekta før uførleik på

5 G. Da skal uføretrygd medrekna barnetillegg til saman reduserast med 69 pst. av den arbeidsinntekta som overstig botnfrådraget.

Dette inneber at ein ufør med barn får ein noko høgare prosentvis reduksjon enn ein ufør utan barn når dei har arbeidsinntekt, men det må sjåast i lys av at dei har ei høgare yting og dermed høgare kompensasjonsgrad. I eksempelet ovanfor, med uføretrygd på 3,3 G og barnetillegg for eitt barn, vil dessutan barnetillegget i dag bli redusert mot første krone arbeidsinntekt, fordi uføretrygda overstig fribeløpet for barnetillegget (3,1 G). Med standardisert barnetillegg vil barnetillegget først bli redusert når arbeidsinntekta overstig fribeløpet for uføretrygda (0,4 G, eller 1 G frå 1. oktober 2026 etter at ein har hatt uføretrygd i to år). Det vil gi vesentleg lågare reduksjon enn i dag ved relativt små arbeidsinntekter. Sjå eksempel i kapittel 5.

Etter forslag i Prop. 1 S (2025–2026) for Arbeids- og inkluderingsdepartementet og Prop. 8 L (2025–2026), jf. Innst. 52 L (2025–2026), vart det vedteke å innføre eit tak på 70 pst. for kor høg reduksjonen av uføretrygda kan vere om ein har arbeidsinntekt utover inntektsgrensa/botnfrådraget. Det betyr at uføretrygda maksimalt skal reduserast med 70 kroner om ein har 100 kroner i arbeidsinntekt, slik at den enkelte sit igjen med ein inntektsauke på 30 kroner før skatt. Endringa trer i kraft 1. juli 2026 med verknad frå 1. januar 2026. Departementet vil vurdere om barnetillegget også skal reknast med innanfor dette taket, slik at ikkje barnetillegget fører til at reduksjonen likevel kan bli meir enn 70 pst. Dette vil blant anna avgrense den maksimale reduksjonen dersom den uføre har mange barn. Samtidig vil det innebere ei gunstig avkorting for mottakarar med fleire barn, som kan ha ein kompensasjonsgrad (uføretrygd i prosent av tidlegare inntekt) på godt over 70 pst. At mottakarar av barnetillegg eventuelt får ein høgare reduksjon enn 70 pst., kan sjåast i samanheng med at dei, alt anna likt, mottek ei høgare yting enn uføre utan barn. Det er såleis argument både for og imot å rekne verknaden av barnetillegget innanfor taket på 70 pst. reduksjon.

Endringa inneber vidare at alle 100 pst. uføre får ha ei arbeidsinntekt inntil 0,4 G før barnetillegget blir redusert, og inntil 1 G om dei har motteke uføretrygd i minst to år. I dag får ein del uføre redusert barnetillegg allereie frå første krone arbeidsinntekt. Dei vil dessutan ikkje lenger få redusert barnetillegg dersom ein yrkesaktiv ektefelle eller sambuar aukar arbeidsinntekta si.

Departementet viser til utkastet til endring i folketrygdlova § 12-14 andre ledd og § 12-15 andre ledd andre punktum.

I dag blir det ikkje utbetalt uføretrygd når den pensjonsgjevande inntekta utgjer meir enn 80 pst. av inntekta før uførleik. Departementet foreslår ingen endringar i dette, men foreslår å presisere i lova at eit eventuelt barnetillegg til uføretrygda heller ikkje blir utbetalt dersom hovudyttinga ikkje blir det. Det er i tråd med dagens praksis og inneber ikkje ei substansendring.

Departementet viser til utkastet til endring i folketrygdlova § 12-14 tredje ledd.

4.6 Årleg regulering

Uføretrygda blir regulert årleg per 1. mai i samsvar med endringa i grunnbeløpet (G). Dette skjer ved at grunnlaget for uføretrygda, som trygda utgjer av 66 prosent av, blir regulert i samsvar med endringar i G, sjå folketrygdlova § 12-11. Dei som mottek minsteyting får same regulering ved at satsane er uttrykte direkte som del av G, sjå folketrygdlova § 12-13 andre og tredje ledd. Barnetillegget til uføretrygd er også uttrykt som del av G, sjå folketrygdlova § 12-15 andre ledd, og det blir i dag dermed også justert årleg per 1. mai i tråd med utviklinga i G.

Denne reguleringa betyr i praksis lønnsregulering, jf. at det går fram av folketrygdlova § 1-4 at grunnbeløpet blir regulert årleg med verknad frå 1. mai i samsvar med lønnsveksten. Den lønnsveksten som skal leggjast til grunn, er forventa lønnsutvikling i reguleringsåret, justert for eventuelt avvik mellom forventa og faktisk lønnsutvikling dei to siste åra. Nærare reglar er gjevne i *forskrift 6. mai 2011 nr. 465 om beregning av lønnsveksten som skal benyttes ved regulering av grunnbeløpet og alderspensjon i folketrygden*.

Nivået på det standardiserte barnetillegget til arbeidsavklaringspengar er derimot, med heimel i folketrygdlova § 11-20 siste ledd, fastsett som eit kronebeløp i *forskrift 13. desember 2017 nr. 2100 om arbeidsavklaringspengar § 8*. Barnetillegget til arbeidsavklaringspengar blir dermed regulert gjennom forskriftsendringar. Det same gjeld for dagpengar. Med heimel i folketrygdlova § 4-12 andre ledd er barnetillegget til dagpengar fastsett som eit kronebeløp i *forskrift 16. september 1998 nr. 890 om dagpengar under arbeidsløshet § 7-1*.

Referansen er at barnetillegget blir regulert i tråd med forventa prisvekst. Sidan 2023 er barnetillegget auka årleg. Det er auka med prisvekst frå 2024, sist med verknad frå 1. januar 2026.

I *forskrift 21. desember 2011 nr. 1471 om kvalifiseringsprogram og kvalifiseringsstønad* er det i § 3 fastsett at barnetillegget til kvalifiseringsstønad utgjer det same som for arbeidsavklaringspengar. Det følgjer dermed same regulering utan at det blir gjort særskilde forskriftsendringar.

I Prop. 1 S (2023–2024) for Arbeids- og inkluderingsdepartementet varsla regjeringa at ein framover vil leggje opp til at hovudregelen er årleg prisjustering av barnetillegga til dagpengar, arbeidsavklaringspengar og kvalifiseringsstønad i tråd med den anslåtte konsumprisveksten.

Departementet legg opp til at også det nye barnetillegget til uføretrygd skal ha årleg prisjustering som referanse. Dette samsvarar betre med at tillegget skal dekke delar av meirutgiftene ved å ha barn. Prisjustering inneber at mottakarane held kjøpekrafta oppe knytt til dei ekstrautgiftene som følgjer med å ha barn. Dette inneber at reguleringsprinsippet for barnetillegg til ulike ytingar blir likt, noko som i seg sjølv er ein fordel.

For at det ikkje skal vere nødvendig med årlege lovendringar for å regulere barnetillegget, foreslår departementet at nivået på barnetillegget blir fastsett i forskrift, slik som for arbeidsavklaringspengar og dagpengar.

Departementet viser til utkastet til endring i folketrygdlova § 12-15 siste ledd.

Både sjølv uføretrygda og barnetillegget til uføretrygda blir i dag regulerte per 1. mai, gjennom at grunnbeløpet blir regulert da. Barnetillegget til arbeidsavklaringspengar og dagpengar har derimot dei siste åra vore regulert per 1. januar. I utgangspunktet meiner departementet at også nytt barnetillegg til uføretrygd bør justerast per 1. januar, men departementet vil vurdere om det er enklare at all regulering blir gjennomført på eitt tidspunkt (per 1. mai) og har ikkje konkludert endeleg på dette. Over tid vil regulering per 1. januar og per 1. mai gi om lag same yting til mottakarane, berre ei forskuving av ytinga gjennom kalenderåret.

4.7 Innføring av ny ordning

Omlegginga er skalert slik at det gjennomsnittlege barnetillegget i gammal og ny ordning skal vere om lag likt, men dette vil variere mellom personar. Dersom omlegginga blir gjort gjeldande for mottakarar av det noverande barnetillegget, vil derfor nokre kunne få ein nedgang i samla yting. Dette vil innebere eit tap framover i tid av rettar som er etablerte, og reiser spørsmål om det kan innebere eit inngrep som vil vere i strid med tilbakeverknadsforbodet i Grunnlova § 97.

Nye reglar som svekkjer beståande rettslege posisjonar med verknad framover i tid (såkalla «ueigentleg tilbakeverknad») går som hovudregel klar av tilbakeverknadsforbodet, men kan i prinsippet vere omfatta. Høgsterett har i fleire avgjerder slått fast at Grunnlova § 97 kan gje eit visst vern mot slike endringar på trygde- og pensjonsområdet. Dette vernet gjeld likevel berre mot det klart urimelege eller urettferdige. Denne norma inneber ei heilskapsvurdering.

Inn i ei slik avveging kjem mellom anna kva slags rettar eller posisjonar inngrepet gjeld, kva for grunnlag den einskilde eller ei gruppe har for forventningane sine, om inngrepet er plutselig eller betydeleg, og om fordelinga av byrder rammar den enkelte eller ei gruppe særleg hardt. Dei verna interessene må vegast mot dei samfunnsmessige omsyna som ligg til grunn for endringa. Sjå mellom anna Rt. 2013 s. 1345 og HR-2016-389A.

Den nye ordninga inneber at ein legg om frå eit behovsprøvd til eit standardisert barnetillegg, og formålet bak den foreslåtte omlegginga er å styrkje arbeidsinsentiva i uføreordninga og å forenkle reglane.

Som nemnt ovanfor har trygderettar eit visst grunnlovsværn, men det er også lagt til grunn i rettspraksis at lovbestemte ytingar har eit svakare vern mot inngrep frå lovgjevar enn til dømes private forsikringsavtalar eller tenestepensjonar. Innanfor dei lovbestemte ytingane kan betalings- og oppteningselementet trekkje i retning av eit sterkare vern.

Departementet vil peike på at barnetillegget er ei tilleggsyting og ikkje sjølv hovudytinga, og at verken retten til eller nivået på tillegget er avhengig av ei gjenyting frå mottakar i form av særskilde innbetalingar eller liknande. Ytinga utgjer heller ikkje ein fast storleik som blir utbetalt fram til barnet fyller 18 år, men er behovsprøvd mot forsørgjarane si inntekt, og kan derfor reduserast eller falle bort undervegs.

Som det framgår av punkt 2.4 har reglane om barnetillegg vore endra fleire gonger, og det har vore fremja forslag om endringar som ikkje har vorte vedtekne. Både ytinga sin karakter av ei ikkje-avgiftspliktig tilleggsyting og historikken som viser at det stadig har vore aktuelt å gjere endringar, tilseier etter departementet si vurdering at ein mottakar ikkje kan ha sterke forventningar om at det ikkje skal gjerast endringar i ein noverande rett til barnetillegg. At tillegget er behovsprøvd inneber dessutan at ein uansett ikkje kan sjå på tillegget som ein vilkårslaus rett framover i tid.

Saka i Rt-1996-1415 (Borthen-dommen) gjaldt reduksjon i ektefelletillegg til ei gruppe som var antatt å ha økonomisk evne til å forsørgje ektefellen med andre inntekter.

Som eksempla i kapittel 5 illustrerer, kan det gjerne vere einslege med låg hovudyting som taper ein del på forslaget her om standardisert barnetillegg. Når det gjeld storleiken på tapet for den enkelte, vil dette variere, men kan utgjere ein del (avhengig av økonomisk situasjon elles). Dette kan vere ei gruppe innanfor ordninga som har færre moglegheiter til å tilpasse seg ei endring, og departementet vil derfor foreslå ein overgangsperiode på tre år før den nye ordninga blir innført for dagens mottakarar.

Sjølv om det vil vere personar som kan tape ein del på omlegginga, meiner departementet at det ikkje er tale om ein klart urimeleg eller urettferdig tilbakeverknad. Den aktuelle ytinga er ei behovsprøvd tilleggsyting som ikkje nyt eit sterkt grunnlovsværn.

Departementet kan ikkje sjå at mottakarane kan ha ein særleg grunn til ikkje å forvente endringar, og viser også til at tillegget ikkje vert heilt fjerna, men at det vert innført eit nytt tillegg som kjem i staden for det gamle. Sjølv om det nye tillegget kan bli lågare, blir det framleis teke omsyn til at uføretrygd er ei varig yting slik at tillegget blir høgare enn i t.d. arbeidsavklaringspenge- og dagpengeordninga, sjå punkt 4.3. Nedgangen i samla yting for enkelte må etter departementets syn også vurderast i lys av at einslege i dag kan få høg samla uføretrygd samanlikna med tidlegare inntekt. Etter departementets syn er det derfor ikkje klart urimeleg at nokre einslege kan få noko mindre enn i dag.

Nivået på samla uføretrygd blir framleis godt, sjå punkt 5.4. Departementet vil også gjere merksam på at økonomisk sosialhjelp kan avhjelpe tapet for dei som etter ein omstillingsperiode framleis ville vore avhengige av dagens tillegg for å klare seg økonomisk.

Dei samfunnsmessige omsyna bak omlegginga må vege tungt, og lovgjevar bør ha handlefridom til mellom anna å styrkje arbeidsinsentiva i trygdeordningane og forenkla regelverket. Som det framgår av punkt 3.2 til 3.10 i notatet her, gjev dagens ordning mange uheldige utslag.

Viss noverande mottakarar av barnetillegget ikkje skulle vere omfatta av den nye ordninga, ville det ta 18 år før dei gjeldande reglane er utfasa. Det er ein lang periode der personar som fekk uføretrygd på ulike tidspunkt, eller som fekk barn på ulike tidspunkt, ville følgje ulike regelsett. Samfunnsmessige omsyn tilseier også at det bør leggjast vekt på at det kan vere lite rimeleg å innføre ei langvarig forskjellsbehandling av grupper, ut frå om dei har blitt uføre eller fått barn før eller etter ein bestemt dato. I tillegg til dei ulike omsyna som det er gjort greie for i punkta 3.2 til 3.10, meiner departementet at også

omsynet til likebehandling og å unngå å bruke mykje ressursar på å forvalte to heilt ulike parallelle ordningar over lang tid, er eit samfunnsmessig omsyn som må tilleggjast vekt i vurderinga. Dette gjeld særleg fordi dagens system er såpass komplisert i seg sjølv. Departementet si vurdering er at lovgjevar må ha eit stort handlingsrom for å kunne leggje om ordninga med barnetillegg, særleg når omlegginga kjem etter ein rimeleg overgangsperiode som gjev den enkelte høve til å førebu seg på endringane. Etter departementet si vurdering vil ei omlegging til standardisert barnetillegg etter ein omstillingsperiode ikkje utgjere ein klart urimeleg eller urettferdig tilbakeverknad som kjem i konflikt med Grunnlova § 97.

Departementet legg opp til at det nye barnetillegget skal gjevast til nye mottakarar av uføretrygd som fremjar krav om uføretrygd etter at den nye ordninga er innført, og mottakarar av uføretrygd som får omsorg for barn under 18 år etter innføringa. Dette inneber at uføre som allereie er omfatta av ordninga med behovsprøvd barnetillegg, beheld dette i overgangsperioden på tre år. Etter overgangsperioden får alle det nye barnetillegget. Departementet foreslår at det blir gjeve heimel for å fastsetje overgangsreglar med nærare føresegner om overgangsperiode mv. i forskrift.

Departementet viser til utkastet til endringslov romartal II.

Dei som mottok uføretrygd før innføringstidspunktet kan dermed for eksempel ha behovsprøvd barnetillegg for to barn fødte før dette, og få eit standardisert barnetillegg for eit barn som blir fødd etter innføringa. Vidare inneber det at dei som allereie mottok uføretrygd, men ikkje har krav på barnetillegg etter dagens reglar, ikkje vil få rett på eit standardisert barnetillegg for barn fødte før verknadstidspunktet for den nye ordninga med det same ordninga blir innført. Dei vil likevel få rett til standardisert barnetillegg etter overgangsperioden på tre år.

5 Verknader for den enkelte

5.1 Innleiing

Formålet med omlegginga av barnetillegget til uføretrygd er å styrkje arbeidsinsentiva og å forenkle reglane. Omlegginga vil gi vesentleg enklare reglar enn i dag. Behovsprøvningsreglane for barnetillegget er svært kompliserte. Det er ingen tvil om at eit standardisert barnetillegg både vil vere enklare å forstå for den uføre og enklare å administrere for Arbeids- og velferdsetaten. Departementet ser ikkje behov for å drøfte dette nærare i kapittelet her.

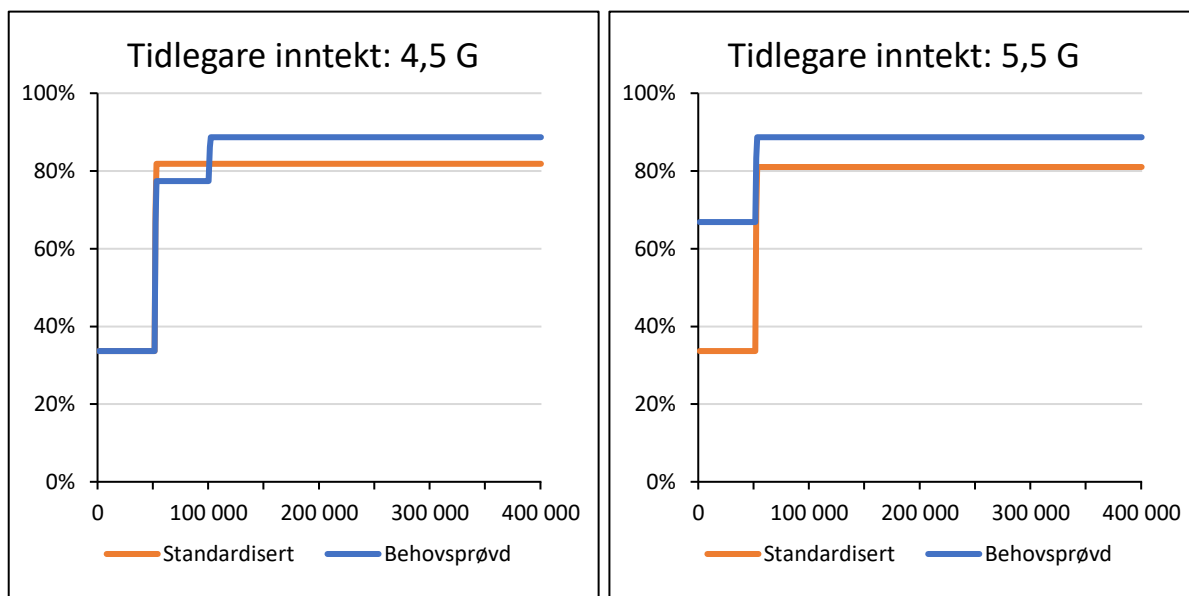
I det vidare blir verknadene på arbeidsinsentiva drøfta nærare. Avsnitt 5.2 viser at arbeidsinsentiva for mange uføre vil bli betre. Avsnitt 5.3 viser at dette også gjeld for ein eventuell ektefelle eller sambuar til den uføre.

I avsnitt 5.4 blir nivået på uføretrygd med barnetillegg i dagens og nytt system samanlikna. Utslaga vil variere, men uføretrygda vil framleis gi eit godt nivå.

Det er lagt opp til at omlegginga skal vere om lag budsjettneøytral på innførings-tidspunktet. Dette er foreløpig å rekna å svare til eit barnetillegg på om lag 0,15 G per barn per ufør. I rekneeksempla er det for illustrasjonsformål lagt til grunn at barnetillegget blir 0,15 G, som svarer til om lag 19 200 kroner i 2025.

5.2 Meir lønnsamt å arbeide for mange uføre

Omlegginga vil gjere det meir lønnsamt å arbeide for mange uføre. Verknaden av omlegginga vil variere blant anna med inntektsnivå og talet på barn. Figur 5.1 illustrerer dette for ein einsleg ufør med to barn.



Figur 5.1 Effektiv marginalsatt på lønn ved tidlegare inntekt på 4,5 G (venstre) og 5,5 G (høgre). Einsleg ufør med to barn. Standardisert og behovsprøvd barnetillegg. 2025

Y-aksen viser den effektive marginalsatten på arbeidsinntekt for ulike nivå på arbeidsinntekt (x-aksen) ved sida av uføretrygda. Effektiv marginalsatt uttrykkjer kor stor del av neste krone arbeidsinntekt som fell bort i form av skatt og reduksjon av uføretrygd inkl. barnetillegg.

I venstre del av figuren er det lagt til grunn at den uføre har hatt ei tidlegare arbeidsinntekt på 4,5 G (576 500 kroner). Det gjev ei uføretrygd på 2,97 G (380 500 kroner).

Når arbeidsinntekta i dag overstig eit fribeløp på 0,4 G (51 200 kroner) for arbeidsinntekt ved sida av uføretrygda, blir den effektive marginalsatten i dag 77,5 pst. Vidare har den uføre i dag eit fribeløp i behovsprøvinga av barnetillegget på 3,5 G (448 400 kroner) for to barn som bur saman med den eine forelderen. Det betyr at summen av uføretrygd etter reduksjon pluss barnetillegg kan utgjere 448 400 kroner før barnetillegget blir redusert. Det skjer når arbeidsinntekta er drygt 100 000 kroner, og den samla effektive marginalsatten på lønn stig til 88,7 pst. på inntekt over 100 000 kroner.

Med standardisert barnetillegg blir barnetillegget redusert som del av uføretrygda elles. Når arbeidsinntekta overstig fribeløpet på 0,4 G, blir da den effektive marginalsatten

81,9 pst. Det betyr at det blir ein auke på 4,4 pst.-einingar for inntekt 51 200–100 000 kroner, men ein noko større reduksjon på 6,8 pst.-einingar på inntekt over 100 000 kroner. Samtidig blir systemet enklare, ved at det gjeld berre eitt fribeløp på 0,4 G, felles for barnetillegget og sjølve uføretrygda.

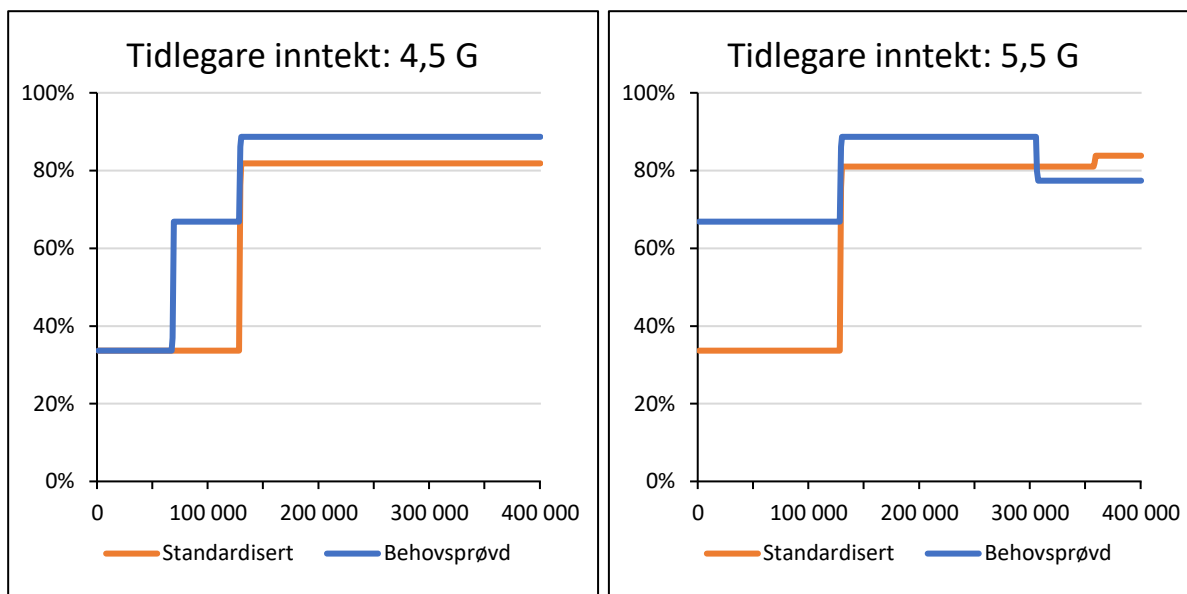
I samband med 2026-budsjettet vart det vedteke eit tak på reduksjonsprosenten for uføretrygda (før skatt) på 70 pst., jf. Prop. 8 L (2025–2026) og Innst. 52 L (2025–2026). Dette trer i kraft 1. juli 2026 med verknad frå 1. januar 2026. Som skildra i avsnitt 4.4 vil departementet vurdere om også reduksjonen av barnetillegget skal inngå i dette taket. Det vil i så fall gi ein lågare auke frå i dag ved arbeidsinntekt like over 0,4 G. Den effektive marginals-katten på inntekt 51 200–100 000 kroner vil da bli 80,1 pst. i staden for 81,9 pst.

I høgre del av figuren er det lagt til grunn ei tidlegare arbeidsinntekt på 5,5 G (704 600 kroner), som gir ei uføretrygd på 3,63 G (465 100 kroner).

Fordi fribeløpet i behovsprøvinga av barnetillegget er på 3,5 G for summen av uføretrygd og arbeidsinntekt, vil dette bety at barnetillegget blir redusert frå første krone arbeidsinntekt. Den effektive marginals-katten blir dermed 66,9 pst. frå første krone arbeidsinntekt, før han går opp til 88,7 pst. når arbeidsinntekta passerer 0,4 G og sjølve uføretrygda blir redusert i tillegg.

Med standardisert barnetillegg vil denne uføre kunne ha ei arbeidsinntekt på 0,4 G utan at verken uføretrygda eller barnetillegget blir redusert. For inntekt under 0,4 G går den effektive marginals-katten ned til 33,7 pst., som er marginals-katten på lønn (trinn 2). For inntekt over 0,4 G blir den effektive marginals-katten 81,1 pst., som også er lågare enn dagens nivå på 88,7 pst. Om barnetillegget også inngår i det foreslåtte taket på 70 pst. reduksjon, går den effektive marginals-katten på inntekt over 0,4 G vidare ned til 80,1 pst.

Figur 5.2 viser dei same eksempla, men med fribeløp for arbeidsinntekt på 1 G, som ifølgje stortingsforliket om 2026-budsjettet skal tre i kraft frå 1. oktober 2026 med verknad for heile 2026. Det skal gjelde for uføre som har motteke uføretrygd i minst to år. Forslag til lovendringar som følgjer opp dette er lagt fram i Prop. 62 L (2025–2026).



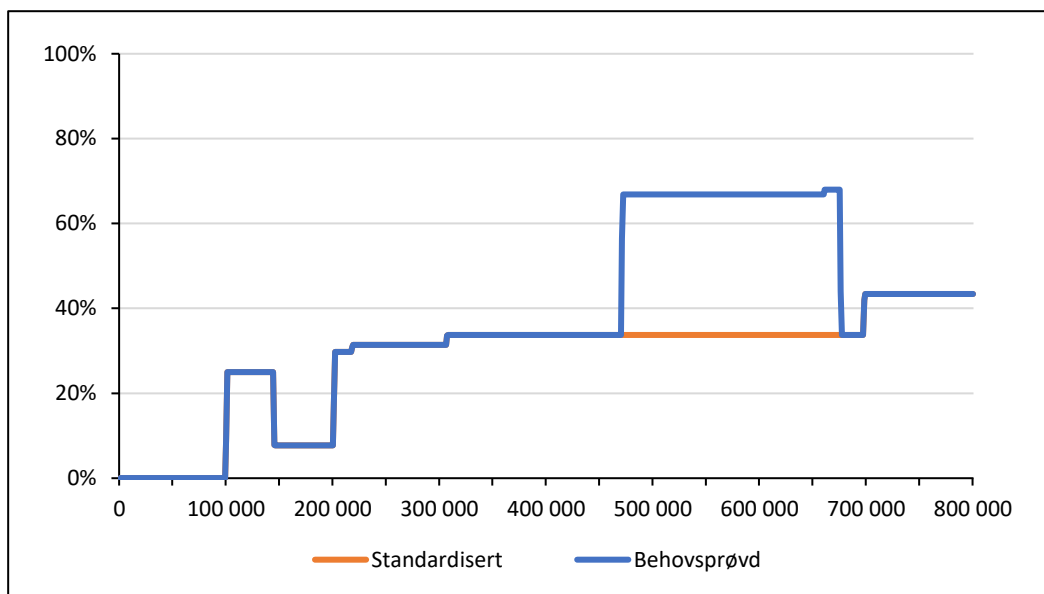
Figur 5.2 Effektiv marginalsatt på lønn ved tidlegare inntekt på 4,5 G (venstre) og 5,5 G (høgre). Einsleg ufør med to barn. Standardisert og behovsprøvd barnetillegg. Fribeløp for arbeidsinntekt på 1 G. 2025

Auka fribeløp endrar noko på verknadene i eksempla, men hovudbiletet er det same: Å leggje om barnetillegget frå eit behovsprøvd til eit standardisert tillegg vil gjere at den enkelte får meir igjen for å arbeide. Figuren viser at den effektive marginalsatten på lønn i all hovudsak blir redusert om ein går over til eit standardisert tillegg. Det går fram ved at den oransje linja (standardisert barnetillegg) i hovudsak ligg lågare enn den blå (behovsprøvd barnetillegg).

Med fribeløp på 1 G vil det behovsprøvd barnetillegget for den som har tidlegare inntekt på 4,5 G likevel bli redusert frå arbeidsinntekta utgjør 67 900 kroner (om lag 0,53 G). For den som har tidlegare inntekt på 5 G, vil barnetillegget uansett bli redusert frå første krone arbeidsinntekt. Dersom barnetillegget blir lagt om til eit standardisert tillegg, vil derimot begge kunne ha ei arbeidsinntekt på 1 G før samla uføretrygd blir redusert. Barnetillegget blir da redusert mot arbeidsinntekt saman med uføretrygda elles.

5.3 Meir lønnsamt å arbeide for yrkesaktiv ektefelle/sambuar

Omlagginga vil også gjere det meir lønnsamt å arbeide for mange yrkesaktive personar som er gift eller sambuar med ein person som mottok uføretrygd viss dei har felles barn. Når dei har barn saman, blir barnetillegget i dag også redusert mot arbeidsinntekta til den yrkesaktive. Dette vil ikkje gjelde lenger og er illustrert i figur 5.3.



Figur 5.3 Effektiv marginalslett på lønn. Yrkesaktiv med to barn og ektefelle/sambuar som mottok uføretrygd på minstenivå (2,329 G). Standardisert og behovsprøvd barnetillegg. 2025

Figuren viser den effektive marginalsletten på lønn for den yrkesaktive. Det er lagt til grunn at den uføre har uføretrygd på minstenivået for gifte (2,329 G), og at paret har to barn saman.

Som omtalt nærare i avsnitt 3.5 gjer behovsprøvinga av barnetilletget at den effektive marginalsletten på lønn for den yrkesaktive i dag blir 66,9 pst. for inntekt mellom 470 300 og 675 000 kroner, som er relativt vanlege inntektsnivå for heiltidsstillingar.

Omlegginga til standardisert barnetillegg inneber at inntekta til den yrkesaktive ikkje lenger vil påverke barnetilletget. Den effektive marginalsletten på lønna blir dermed lik den ordinære marginalsletten på lønn, som er 33,7 pst. i dette intervallet (trinnslettens trinn 2). Den yrkesaktive vil dermed sitje igjen med om lag dobbelt så mykje som i dag av kvar krone arbeidsinntekt mellom 470 300 og 675 000 kroner.

5.4 Framleis godt nivå på samla uføretrygd

Utslaga av omlegginga av barnetilletget vil variere med inntekt, sivilstand og talet på barn, men uføretrygda inkludert barnetillegg vil framleis gi eit godt nivå som del av tidlegare inntekt.

Nedanfor blir det viste eksempel på utslaga for par og einslege med tidlegare inntekt på 4,5 G (576 500 kroner) og ulikt tal barn. Tidlegare inntekt på 4,5 G gir ei uføretrygd på 2,97 G (380 500 kroner) per ufør før barnetillegg. I skatteberekningane er det lagt til grunn at uføretrygda er einaste inntekt, og at personane berre har standard frådrag (personfrådrag og minstefrådrag). Eventuelt foreldrefrådrag avheng av alderen på barna og utgifter til barnepass. Dei fleste uføre med barn har eitt eller to barn, og det er derfor dette som er lagt til grunn i eksempla.

Tabell 5.1 samanliknar nivået på uføretrygd med behovsprøvd og standardisert barnetillegg. Det er lagt til grunn eit par der begge har uføretrygd, og at dei har eitt felles barn.

Tabell 5.1 Nivå på uføretrygd med barnetillegg før og etter skatt. Par som mottek uføretrygd og har eitt felles barn. Tidlegare inntekt 4,5 G. Kroner

	Behovsprøvd	Standardisert	Endring
<i>Person A</i>			
Hovudyting	380 500	380 500	–
Barnetillegg	0	19 200	+19 200
Sum før skatt	380 500	399 700	+19 200
– Skatt	73 400	79 900	+6 500
Sum etter skatt	307 100	319 900	+12 700
<i>Person B</i>			
Hovudyting	380 500	380 500	–
Barnetillegg	0	19 200	+19 200
Sum før skatt	380 500	399 700	+19 200
– Skatt	73 400	79 900	+6 500
Sum etter skatt	307 100	319 900	+12 700
Sum før skatt for paret	761 000	799 400	+38 400
Sum etter skatt for paret	614 300	639 700	+25 500
Prosent av tidlegare inntekt etter skatt	70,3	73,2	

Uføretrygda til kvar person i paret blir 2,97 G (380 500 kroner), som til saman utgjer 5,94 G. Barnetillegg for eitt barn utgjer i dag i utgangspunktet 0,4 G (51 200 kroner) og kan bli gitt til den eine av foreldra, men det skal behovsprøvast. Fribeløpet i behovsprøvinga er 4,6 G for eitt barn som bur saman med begge foreldra, og barnetillegget skal reduserast med 50 prosent av den overskytande inntekta. Når samla uføretrygd er 5,4 G eller høgare, får paret dermed ikkje noko barnetillegg. Det betyr at barnetillegget blir null.

Forslaget om eit standardisert barnetillegg inneber at kvar av foreldra framover vil få barnetillegg på 0,15 G (19 200 kroner) for barnet. Sjølve uføretrygda utgjer den same som før. Samla sett aukar dermed inntekta med om lag 38 400 kroner før skatt og 25 500 kroner etter skatt.

Tabell 5.2 viser same eksempel som i tabell 5.1, men for eit par som har to barn.

Tabell 5.2 Nivå på uføretrygd med barnetillegg før og etter skatt. Par som mottok uføretrygd og har to felles barn. Tidlegare inntekt 4,5 G. Kroner

	Behovsprøvd	Standardisert	Endring
<i>Person A</i>			
Hovudyting	380 500	380 500	–
Barnetillegg	42 300	38 400	-3 800
Sum før skatt	422 800	418 900	-3 800
– Skatt	87 600	86 300	-1 300
Sum etter skatt	335 200	332 600	-2 500
<i>Person B</i>			
Hovudyting	380 500	380 500	–
Barnetillegg	0	38 400	+38 400
Sum før skatt	380 500	418 900	+38 400
– Skatt	73 400	86 300	+13 000
Sum etter skatt	307 100	332 600	+25 500
Sum før skatt for paret	803 300	837 900	+34 600
Sum etter skatt for paret	642 300	665 200	+22 900
Prosent av tidlegare inntekt etter skatt	73,5	76,1	

Barnetillegget for to barn utgjer i dag i utgangspunktet $2 \times 0,4 \text{ G} = 0,8 \text{ G}$ (102 500 kroner), men det skal behovsprøvast. Fribeløpet i behovsprøvinga for to barn som bur saman med begge foreldra utgjer 5,0 G. Når samla uføretrygd er 5,94 G blir barnetillegget etter behovsprøving dermed $0,8 \text{ G} - 0,5 \times (5,94 - 5,0) \text{ G} = 0,33 \text{ G}$, som svarer til 42 300 kroner. Dette blir gitt berre til den eine forelderen.

Etter omlegginga til standardisert barnetillegg vil barnetillegget for to barn bli $2 \times 0,15 \text{ G} = 38 400$ kroner. Dett blir gitt til begge foreldra. Sjølv om den av dei som mottok barnetillegget i dag får noko lågare barnetillegg, vil paret samla dermed få ein inntektsauke på om lag 34 600 kroner før skatt og 22 900 kroner etter skatt.

Dei neste eksempla gjeld for einslege uføre. Som i dei andre eksempla er det lagt til grunn at den uføre har ei tidlegare inntekt på 4,5 G.

I tabell 5.3 er det lagt til grunn at den uføre har eitt barn.

Tabell 5.3 Nivå på uføretrygd med barnetillegg før og etter skatt. Einsleg som mottek uføretrygd og har eitt barn. Tidlegare inntekt 4,5 G. Kroner

	Behovsprøvd	Standardisert	Endring
Hovudytning	380 500	380 500	–
Barnetillegg	51 200	19 200	-32 000
Sum før skatt	431 800	399 700	-32 000
– Skatt	90 600	79 900	-10 800
Sum etter skatt	341 100	319 900	-21 200
Prosent av tidlegare inntekt etter skatt	78,0	73,2	

I dag kan den uføre få barnetillegg på 0,4 G (51 200 kroner) før behovsprøving. Fribe løpet i behovsprøvinga er 3,1 G for eitt barn som bur saman med den eine forelderen. I dette eksempelet utgjør uføretrygda 2,97 G ekskl. barnetillegg. Dette er lågare enn fribe løpet, og den uføre får dermed ingen reduksjon av tillegget dersom hen ikkje har andre inntekter som inngår i behovsprøvinga. Barnetillegget blir 51 200 kroner.

Med standardisert barnetillegg vil tillegget med høyringsforslaget bli om lag 0,15 G (19 200 kroner). Etter skatt gir dette ein reduksjon på 21 200 kroner samanlikna med i dag. Til samanlikning hadde vedkommande ei inntekt på 437 100 kroner etter skatt som lønnsstakar. Uføretrygd inkludert standardisert barnetillegg etter skatt vil utgjere 73,2 pst. av dette. Det gir framleis eit godt nivå på den samla inntektssikringa.

Samtidig vil nytt barnetillegg leggje betre til rette for at den uføre kan arbeide ved sida av uføretrygda. I dag blir barnetillegget redusert om den uføre har ei arbeidsinntekt på 0,13 G eller meir, sidan samla inntekt da blir over 3,1 G. Med standardisert tillegg kan den uføre ha ei arbeidsinntekt lik fribe løpet på 0,4 G eller 1 G, utan at uføretrygda blir redusert, på same måte som uføre utan barn kan.

Tabell 5.4 viser det same eksempelet, bortsett frå at den einslege uføre har to barn.

Tabell 5.4 Nivå på uføretrygd med barnetillegg før og etter skatt. Einsleg som mottok uføretrygd og har to barn. Tidlegare inntekt 4,5 G. Kroner

	Behovsprøvd	Standardisert	Endring
Hovudyting	380 500	380 500	–
Barnetillegg	102 500	38 400	-64 100
Sum før skatt	483 000	418 900	-64 100
– Skatt	107 900	86 300	-21 600
Sum etter skatt	375 100	332 600	-42 500
Prosent av tidlegare inntekt etter skatt	85,8	76,1	

Eksempelet med to barn liknar på eksempelet med eitt barn, men endringane blir større. Uføretrygda er lågare enn dagens fribeløp i behovsprøvinga, og den uføre kan i dag få barnetillegg på om lag 102 500 kroner. Standardisert tillegg vil gi barnetillegg på 38 400 kroner. Etter skatt vil samla uføretrygd bli redusert med om lag 42 500 kroner. Dette bør samtidig sjåast i lys av at dagens barnetillegg inneber at samla uføretrygd etter skatt utgjer om lag 85,8 pst. av tidlegare lønn etter skatt, som er eit høgt nivå. Med det standardiserte barnetillegget vil samla uføretrygd etter skatt framleis utgjere 76,1 pst. av tidlegare lønn etter skatt.

Tabell 5.5 viser eit anna eksempel på ein einsleg med eitt barn. Det er her lagt til grunn at den uføre har hatt låg tidlegare inntekt og får minsteytinga på 2,529 G (324 000 kroner). Einslege får minsteyting dersom den tidlegare inntekta er 0–3,83 G (0–490 900 kroner). I berekninga av kor mykje uføretrygda etter skatt utgjer av tidlegare inntekt etter skatt, er det lagt til grunn tidlegare inntekt på 3,5 G.

Tabell 5.5 Nivå på uføretrygd med barnetillegg før og etter skatt. Einsleg som mottok uføretrygd og har eitt barn. Tidlegare inntekt 3,5 G (minsteyting). Kroner

	Behovsprøvd	Standardisert	Endring
Hovudyting	324 000	324 000	–
Barnetillegg	51 200	19 200	-32 000
Sum før skatt	375 300	343 200	-32 000
– Skatt	71 600	60 800	-10 800
Sum etter skatt	303 600	282 400	-21 200
Prosent av tidlegare inntekt etter skatt	86,2	80,2	

Det går fram av tabellen at endringane før skatt blir dei same som i tabell 3.3. Dette gjeld også etter skatt, fordi heile barnetillegget blir skattlagt med same marginalsatt som i tabell 3.3 (trinnskattens trinn 2). Etter endringa vil uføretrygda inkludert barnetillegg framleis utgjere drygt 80 pst. av tidlegare inntekt etter skatt, dersom den tidlegare inntekta

Tilsvarande gjeld for ein einsleg som har minsteyting og to barn. Endringane for denne personen blir dei same som i tabell 5.4.

Derimot blir utslaga annleis for personar med offentleg tenestepensjon. Tabell 5.5 viser eit eksempel med ein einsleg ufør med eitt barn og tidlegare inntekt på 4,5 G, det vil seie som i tabell 5.3, men den uføre får uførepensjon frå offentleg tenestepensjon i tillegg til uføretrygd frå folketrygda. Det er lagt til grunn full opptening i offentleg tenestepensjon, medrekna at uføre får inkludert framtidig tid fram til pensjonsalder.

Tabell 5.6 Nivå på uføretrygd med barnetillegg før og etter skatt. Einsleg som mottak uføretrygd og har eitt barn. Med offentlig tenestepensjon. Tidlegare inntekt 4,5 G. Kroner

	Behovsprøvd	Standardisert	Endring
Hovudytning, folketrygda	380 500	380 500	–
Barnetillegg, folketrygda	23 400	19 200	-4 200
Hovudytning, tenestepensj.	49 300	49 300	–
Barnetillegg, tenestepensj.	23 100	23 100	–
Sum før skatt	476 300	472 100	-4 200
– Skatt	105 600	104 200	-1 400
Sum etter skatt	370 600	367 900	-2 800
Prosent av tidlegare inntekt etter skatt	84,8	84,2	

Uførepensjonen frå offentlig tenestepensjon er sett saman av to element. Det første er eit fast beløp på 0,25 G, men som maksimalt kan utgjere 6 pst. av pensjonsgrunnlaget. I dette eksempelet er den tidlegare inntekta på 4,5 G, og grensa på 6 pst. av dette utgjer 0,27 G. Den uføre får dermed 0,25 G. Det andre elementet er 3 pst. av grunnlaget opptil 6 G og 69 pst. av eventuelt grunnlag mellom 6 og 12 G. Den uføre får dermed 3 pst. av 4,5 G i tillegg, som utgjer 0,135 G. Hovudytninga i uførepensjonen frå offentlig tenestepensjon blir dermed til saman 0,385 G, eller om lag 49 300 kroner.

I tillegg blir det gjeve barnetillegg frå offentlig tenestepensjon. Barnetillegget for eitt barn utgjer 4 pst. av grunnlaget opptil 6 G, og det kan maksimalt bli gjeve samla barnetillegg på 12 pst. av grunnlaget opptil 6 G. Med tidlegare inntekt på 4,5 G blir barnetillegget 4 pst. av 4,5 G, det vil seie 0,18 G eller om lag 23 100 kroner.

Uførepensjonen inkludert barnetillegget frå offentlig tenestepensjon blir rekna med i behovsprøvinga av barnetillegget frå folketrygda. Den inntekta behovsprøvinga skal skje mot, blir summen av uføretrygd frå folketrygda på 2,97 G, uførepensjon frå tenestepensjonen på 0,385 G og barnetillegg frå tenestepensjonen på 0,18 G. Det utgjer til saman 3,535 G. Fribelet i behovsprøvinga er 3,1 G. Barnetillegget frå folketrygda blir dermed redusert til $0,4 G - 0,5 \times (3,535 - 3,1) G = 0,1825 G$, som svarer til om lag 23 400 kroner.

Med høyringsforslaget får den uføre eit standardisert barnetillegg frå folketrygda på om lag 19 200 kroner for eitt barn. Sjølve uføretrygda frå folketrygda og både uførepensjonen og barnetillegget frå tenestepensjonen er uendra. Samla inntekt blir dermed redusert med om lag 4 200 kroner før skatt og 2 800 kroner etter skatt.

Eit hovudformål med omlegginga av barnetillegget er å gjere det meir lønnsamt for den uføre å arbeide. Spegelbiletet av at barnetillegget blir redusert mindre mot arbeidsinntekt, er at uføre kjem relativt betre ut av omlegginga dersom dei har eller får arbeidsinntekt.

Tabell 5.7 viser eit eksempel på dette. Som i tabell 5.3 er det lagt til grunn ein einsleg med tidlegare inntekt på 4,5 G og eitt barn, men den uføre har også lønn på 1 G (128 100 kroner). I eksempelet er det føresett at fribeløpet for arbeidsinntekt er 1 G, som ifølgje stortingsforliket om 2026-budsjettet skal gjelde etter at ein har motteke uføretrygd i to år. Dette fribeløpet er lagt til grunn både med behovsprøvd og med standardisert barnetillegg.

Tabell 5.7 Nivå på uføretrygd med barnetillegg før og etter skatt. Einsleg som mottek uføretrygd og har eitt barn. Tidlegare inntekt 4,5 G. Arbeidsinntekt på 1 G med fribeløp på 1 G. Kroner

	Behovsprøvd	Standardisert	Endring
Lønn	128 100	128 100	–
Uføretrygd, hovudyting	380 500	380 500	–
Uføretrygd, barnetillegg	0	19 200	+19 200
Sum før skatt	508 600	527 800	+19 200
– Skatt	116 500	123 000	+6 500
Sum etter skatt	392 100	404 800	+12 700
Prosent av tidlegare inntekt etter skatt	89,7	92,6	

Sidan arbeidsinntekta er lik fribeløpet på 1 G, vil ikkje arbeidsinntekta føre til at uføretrygda blir redusert. Med behovsprøvd barnetillegg vil derimot barnetillegget bli redusert når samla inntekt (utan barnetillegg) overstig 3,1 G (397 200 kroner). Det skjer når arbeidsinntekta ved sida av uføretrygda overstig 16 700 kroner. Barnetillegget, som i utgangspunktet utgjer 0,4 G, blir redusert med 50 pst. av den overskytande inntekta. Om arbeidsinntekta er 119 100 kroner eller høgare, blir det behovsprøvde barnetillegget redusert til null. Barnetillegget blir derfor null når arbeidsinntekta er 128 100 kroner.

Med standardisert barnetillegg som blir redusert saman med uføretrygda elles, vil derimot heller ikkje barnetillegget bli redusert når arbeidsinntekta er lik (eller lågare) enn fribeløpet på 1 G. Barnetillegget blir dermed ikkje påverka av arbeidsinntekta og utgjer 19 200 kroner.

Mens eksempelet i tabell 5.3 viste at ein einsleg ufør som har eitt barn og ikkje har arbeidsinntekt får noko lågare samla trygd, viser dermed dette eksempelet at ein lik ufør med arbeidsinntekt på 1 G får om lag 12 700 kroner høgare samla inntekt etter skatt.

For at ein einsleg ufør med eitt barn skal komme likt ut, må arbeidsinntekta vere 80 700 kroner (framleis føresettt fribeløp på 1 G). Da blir det behovsprøvde barnetillegget 19 200 kroner, likt med det skisserte nivået på det standardiserte barnetillegget.

I dette eksempelet utgjer den tidlegare arbeidsinntekta 576 500 kroner før skatt og 437 100 kroner etter skatt. Samla inntekt etter skatt med behovsprøvd og standardisert barnetillegg utgjer høvesvis 89,7 og 92,6 pst. av tidlegare arbeidsinntekt etter skatt.

Eksempla i dette avsnittet illustrerer for det første at par med få barn kan komme betre ut av omlegginga enn par med mange barn. Mens par i dag kan få 0–0,4 G per barn, vil dei etter omlegginga få om lag 0,3 G per barn dersom begge er uføre. Om berre den eine er ufør, ville dei i dag oftare fått barnetillegget mykje redusert i behovsprøvinga, mens dei framover vil kunne få 0,15 G per barn som tillegg til uføretrygda til den uføre. Grunnen til at par med få barn ofte kan komme betre ut, er at dei som har mange barn i dag har høge fribeløp i behovsprøvinga og dermed får liten eller ingen i reduksjon av barnetillegget.

For det andre illustrerer eksempla at einslege kan få lågare barnetillegg. Mens dei i dag kan få 0–0,4 G per barn, vil dei med forslaget få om lag 0,15 G per barn. Det betyr at maksimal nedgang er større enn for par der begge er uføre. Samtidig vil einslege med tenestepensjon kunne få barnetillegget frå folketrygda mykje redusert i behovsprøvinga i dag, slik at endringa frå i dag oftare blir mindre, som det siste eksempelet viser. Einslege kan også komme betre ut enn i dag om dei har tilstrekkeleg arbeidsinntekt, sidan dagens behovsprøvde barnetillegg blir redusert meir mot arbeidsinntekt. Omlegginga gjer at det blir meir lønnsamt å arbeide.

Mogleg nedgang for einslege må samtidig også vurderast i lys av at ein del einslege i dag kan få til dels høg samla uføretrygd samanlikna med mogleg lønnsinntekt. Dersom ein vurderer at einslege treng ekstra støtte, bør det vurderast om dette også gjeld einslege lønnstakarar med barn. I alle tilfelle vil det vere uheldig om inntekta aukar ved å gå frå arbeid til uføretrygd om ein har mange barn, som det er vist eksempel på i avsnitt 3.7. I typeeksempla illustrert i avsnittet her, utgjer uføretrygda etter skatt i alle tilfelle meir enn 73 pst. av tidlegare inntekt etter skatt, og i nokre tilfelle godt over 80 pst. Det må reknast som eit godt nivå på den samla uføretrygda.

6 Økonomiske og administrative konsekvensar

Bereknings teknisk har departementet rekna på moglege verknader i 2027. Vidareføring av gjeldande reglar er da rekna å gi utgifter til barnetillegg til uføretrygd på om lag 2 350 mill. kroner (2026-kroner).

I forslaget er det lagt opp til at omlegginga blir gjennomført om lag budsjettneøytralt på innføringstidspunktet. Eit barnetillegg på om lag 0,15 G vil truleg gi uendra utgifter frå i dag. Det er foreløpig rekna at eit barnetillegg på 0,15 G vil gi utgifter til barnetillegg på om lag 2 450 mill. kroner fullt innført. Det vil i så fall svare til ei meirutgift på 100 mill. kroner per år, det vil seie fire prosent. Omlegginga kan også gi nokre utslag på utgiftene til sosialhjelp og bustøtte. Departementet vil vurdere desse verknadene nærare fram mot lovforslaget. Kommunane vil bli kompenserte for eventuelle anslåtte meirutgifter.

Til samanlikning er det rekna at å gi standardisert barnetillegg på nivå med arbeidsavklaringspengar og dagpengar (9 620 kr/år i 2025) ville redusert utgiftene til om lag 1 195 mill. kroner, det vil seie gi ei innsparing på om lag 1 155 mill. kroner fullt innført. Slik det går fram av avsnitt 4.3 ønskjer ikkje departementet å foreslå dette.

Tala over gjeld på heilårsbasis ved full innføring. Det blir derimot foreslått at reglane blir fasa inn. Den årlege budsjettverknaden vil avhenge av korleis omlegginga blir fasa inn.

Overgang frå G-regulering til prisregulering vil truleg kunne gi ei viss innsparing over tid, føresett at lønnsveksten over tid typisk ligg noko høgare enn prisveksten. Eksempelvis vil ein forskjell på 1 prosentening svare til ei innsparing på 23,5 mill. kroner i heilårseffekt om utgangspunktet er utgifter på 2 350 mill. kroner. I periodar med negativ reallønnsutvikling, typisk periodar med høg prisvekst, vil overgang til prisjustering likevel gi ei meirutgift samanlikna med i dag.

Omlegginga til standardisert barnetillegg vil gi vesentlege administrative forenklingar både for Arbeids- og velferdsetaten og for den enkelte mottakaren. Overgangsreglane med to parallelle system vil likevel redusere den administrative forenklinga i ein periode.

7 Ikraftsetjing

Departementet vil vurdere nærare kva tidspunkt lovendingane skal ta til å gjelde frå. Departementet viser til utkastet til endringslov. Konkrete overgangsreglar vil bli utforma i samband med lovproposisjonen.

8 Utkast til lov- og forskriftsendringer

Departementet gjer merksam på at det etter forslag i Prop. 8 L (2025–2026) er vedteke endringar i folketrygdlova § 12-14 for å følgje opp forslag i Prop. 1 S (2025–2026) for Arbeids- og inkluderingsdepartementet. Desse endringane trer i kraft i folketrygdlova 1. juli 2026. Lovforslaget nedanfor tek utgangspunktet i desse vedtekne, men ikkje ikrafttredde, endringane. Departementet viser også til omtalen i avsnitt 4.4 om at departementet vil vurdere om barnetillegget skal reknast med innanfor den maksimale reduksjonsprosenten på 70 prosent. I utkastet til § 12-14 andre ledd nedanfor er dette teknisk lagt til grunn.

Utkast til lov om endringar i folketrygdloven (omlegging av barnetillegget til uføretrygd)

I

I lov 28. februar 1997 nr. 19 om folketrygd (folketrygdloven) skal desse endringane gjerast:

§ 12-14 andre leddet skal lyde:

Uføretrygd, *medregnet barnetillegg innvilget med virkning fra xxxx*, skal reduseres med en andel av inntekt som overstiger bunnfradraget. Andelen (reduksjonsprosenten) skal svare til mottakerens uføretrygd *medregnet barnetillegg* ved 100 prosent uføregrad delt på mottakerens inntekt før uførhet (se § 12-9 første og andre ledd). Reduksjonsprosenten skal likevel ikke overstige 70 prosent. Som inntekt regnes pensjonsgivende inntekt og inntekt av samme art fra utlandet.

§ 12-14 tredje leddet skal lyde:

Det utbetales ikke uføretrygd *eller barnetillegg* når den pensjonsgivende inntekten utgjør mer enn 80 prosent av inntekt før uførhet.

§ 12-15 skal lyde:

§ 12-15 *Barnetillegg*

Til en person som mottar uføretrygd gis det barnetillegg for hvert barn vedkommende forsørger dersom

- a. vedkommende er medlem i trygden etter § 2-1, § 2-3 første ledd eller § 2-5 første ledd, og
- b. barnet er bosatt og oppholder seg lovlig i Norge, herunder Svalbard. Det gis likevel barnetillegg under utenlandsopphold hvis oppholdet eller oppholdene til sammen ikke varer mer enn 90 dager i løpet av en tolv månedersperiode, eller barnet er medlem i trygden etter § 2-5 andre ledd.

Dersom trygdetiden som legges til grunn for uføretrygden er kortere enn 40 år, avkortes barnetillegget tilsvarende. Barnetillegget skal fastsettes med samme uføregrad som uføretrygden og reduseres på grunn av inntekt etter bestemmelsene i § 12-14.

Når et barn blir forsørget av flere som mottar uføretrygd, ytes barnetillegg til begge.

Barnetillegg for fosterbarn (se barnevernsloven § 9-1) ytes dersom mottakeren har forsørget barnet i de siste to årene før krav om tillegg blir satt fram. Dette vilkåret kan fravikes når særlige grunner gjør det rimelig.

Departementet kan i forskrift gi nærmere regler om gjennomføring av bestemmelsene i denne paragrafen og om barnetilleggets størrelse.

Overskrifta til § 12-16 skal lyde:

§ 12-16. Reduksjon av barnetillegg som er innvilget med virkning før xxxx

II

Endringane tek til å gjelde [dag månad år].

Endringane i §§ 12-14 og 12-15 gjeld for barnetillegg til personar som fremjar krav om uføretrygd etter [innføringstidspunktet] eller får omsorg for barn under 18 år etter [innføringstidspunktet].

Reglane i § 12-15 andre og tredje ledd slik dei lydde før [innføringstidspunktet] skal gjelde for personar som mottek eller har søkt om og fyller vilkåra for uføretrygd før [innføringstidspunktet], viss han eller ho hadde omsorg for barnet før [innføringstidspunktet].

Departementet fastset føresegner om overgang til nytt barnetillegg i forskrift.

Utkast til forskrift om endringar i forskrift om uføretrygd fra folketrygden (omlegging av barnetillegget til uføretrygd)

I

I forskrift 5. desember 2014 nr. 1602 om uføretrygd fra folketrygden skal desse endringane gjerast:

§ 5-1 skal lyde:

§ 5-1. Størrelsen på barnetillegg innvilget etter folketrygdloven § 12-15 etter reglene som gjelder fra [innføringstidspunktet]

Barnetillegget utgjør [19 200] kroner per år for hvert barn personen forsørger.

Ny § 5-1a skal lyde:

§ 5-1a Inntektsgrunnlaget

Med inntekt i §§ 5-2 og 5-3 menes inntekt som definert i folketrygdloven § 12-16 andre og tredje ledd.

II

Endringane tek til å gjelde [dag månad år].

**

I tillegg vil departementet foreslå overgangsreglar slik at §§ 5-2 og 5-3 berre gjeld for det noverande barnetillegget, og gjere tekniske tilpassingar i andre delar av forskrifta.