



DET KONGELEGE
NÆRINGS- OG FISKERIDEPARTEMENT

Ifølge liste

Dykkar ref	Vår ref	Dato
	14/5969-2	23.06.14

Høyringsbrev om endringar i strukturkvotetaket for torsketrål og ringnot

Nærings- og fiskeridepartementet sender med dette på høyring forslag om auka kvotetak for torsketrål og ringnot.

Høyringsfristen er satt til 23. september 2014.

1. INNLEIING

Fiskebåt har i vedtak frå sitt årsmøte anbefalt at kvotetaket for ringnot vert auka frå 650 til 850 basistonn, og at kvotetaket for torsketrål vert auka frå tre til fire kvotefaktorar. I det følgjande foretar Nærings- og fiskeridepartementet ei vurdering av desse forslaga.

2. NÆRARE OM STRUKTURKVOTEORDNINGANE FOR HAVFISKEFLÅTEN

Med heimel i havressurslova § 14, er det gitt reglar om strukturkvoteordning o.a. for havfiskeflåten i forskrift av 4. mars 2005 nr. 193.

Føresetnadane for ei strukturkvoteordning er mellom anna at den berre kan nyttast i fiskeri som er tilgangavgrensa og regulerte. Fordelinga av totalkvotene av ulike fiskeslag mellom fartøygruppene blir fastsett ved den årlege reguleringa av fisket med heimel i havressurslova, medan tilgangen til å delta i fiske blir regulert med heimel i lov av 26. mars 1999 nr. 15 om retten til å delta i fiske og fangst (deltakarlova), dels ved særskilte løyve (konsesjonar) i medhald av lova sin § 12, og dels gjennom årlege avgrensingar i tilgangen til å delta i bestemte fiskeri i medhald av lova sin § 21

(deltakarløyve).

Havfiskeflåten fekk tilgang til strukturkvoteordning som erstatta tidligare enhetskvoteordningar gjennom forskrift 4. mars 2005 om strukturkvoteordning mv. for havfiskeflåten. Tildeling av strukturkvote for eit fartøy inneber at fartøyet får høgare samla kvote, og slik aukar driftsgrunnlaget sitt. Ei slik ordning eignar seg berre for fiskeslag som blir regulert på fartøynivå; primært ved faste fartøykvotar, men til ei viss grad også ved maksimalkvoteregulering. Den tilsikta konsekvensen av strukturkvoteordningane er ein reduksjon i talet på fartøy som deltar i de lukka fiskeria, og på denne måten får ein tilpassa kapasiteten til kvotegrundlaget.

I havfiskeflåten er det fastsett strukturkvoteordningar for fartøy som har torsketråltillatelse, ringnottillatelse, seitråltillatelse, pelagisk tråltillatelse og nordsjøtråltillatelse, og for fartøy som har tilgang til å delta i reketrålfisket ved Grønland og fartøy som har tilgang til å delta i gruppa for havfiskefartøy som fiskar med konvensjonelle reiskapar, jf. forskrift om strukturkvoteordning o.a. for havfiskeflåten § 1.

Hovudvilkåra for å tildele strukturkvote er at eit eller fleire fartøy blir meldt ut av registeret over fiskefartøy og deretter kondemnert, og at alle deltakarløyver og konsesjonar knytt til fartøyet eller fartøya som blir tatt ut av fiske, blir oppgitt.

Dersom vilkåra er oppfylt, kan eit attverande fartøy tildelast strukturkvote. Strukturkvota kan også delast på fleire attverande fartøy. Strukturkvota blir i nokre tilfeller avkorta i høve til den kvota som elles ville blitt tildelt det fartøyet som blir teke ut av fiske, og den kvotedelen som då blir frigjort blir fordelt på alle attverande fartøy i gruppa. Dette er til dømes tilfellet for ringnot.

Strukturkvote blir tildelt for eit år om gangen, og kan ikkje tildelast i meir enn 20 år.

3. LØNNSEMD OG KAPASITETSUTNYTTING I HAVFISKEFLÅTEN

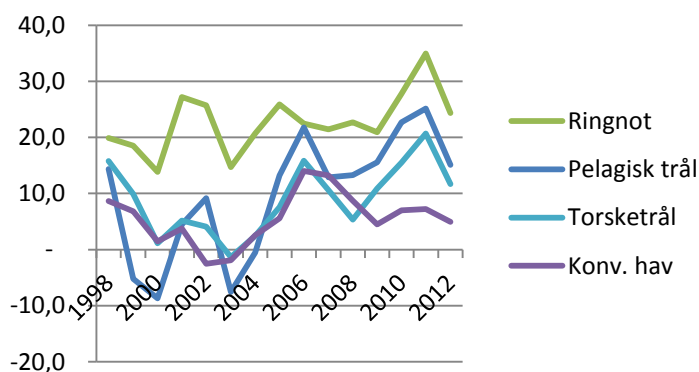
Regjeringa er opptatt av at fiskeflåten skal kunne skape lønnsame, konkurransedyktige og heilårlege arbeidsplassar som er tilpassa kvotar som endrar seg over tid.

Eit mykje brukt mål for lønnsemda i ei verksemd er driftsmargin, då driftsmarginen seier kor mykje verksemda får igjen for kvar omsette krone. Den gjennomsnittlege driftsmarginen for havfiskeflåten var i 2012 på 16,8 prosent. Som figur 1 viser har driftsmarginen variert noko for alle fartøygruppene, men ringnot har heile tida hatt den høgaste driftsmarginen. I 2012 var den gjennomsnittlege driftsmarginen til ringnotflåten på 24,3 prosent. Driftsmarginen til torsketrål har i enda større grad variert, og er noko lågare enn snittet, og særleg lågare enn for ringnot. I 2012 var driftsmarginen til torsketrålalarane i gjennomsnitt 11,7 prosent.

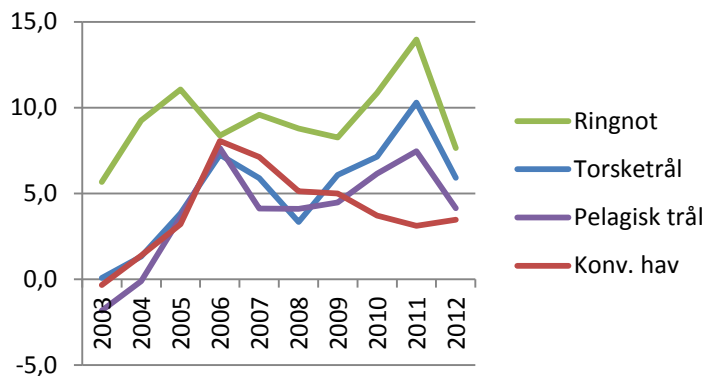
Totalkapitalrentabilitet er eit anna mål for lønnsesda, som gir uttrykk for avkastinga til totalkapitalen i verksemda. Dette er eit nøkkeltal som måler avkastinga av næringsverksemd ved å måle resultatet mot anvendt kapital. Avkastinga av investerte midlar kan dermed samanliknast med alternative investeringsmoglegheiter. Totalkapitalrentabilitet er definert som driftsresultat dividert på gjennomsnittleg totalkapital finansiert ved gjeld og eigenkapital. Gjennomsnittleg totalkapitalrentabilitet for havfiskeflåten var 6,5 prosent i 2012. For ringnot var totalkapitalrentabiliteten på 7,7 prosent og for torskeetrål var den 5,9 prosent, jf. figur 2.

Medan strukturering kan gi positiv innverknad på driftsinntektene og driftsmarginen for dei ulike fartøygruppene, representerar dette også ein betydelig kostnad. På grunn av finanskostnader får ein lågare vekst i totalkapitalrentabiliteten og høgare gjeldsandel, til tross for auka driftsresultat for de same fartøygruppene. Dette er likevel som forventa sidan enkeltfartøya har betalt struktureringa sjølv. Høge investeringar visast også av den relativt høge gjeldsgrada i delar av havfiskeflåten. Gjennomsnittleg gjeldsgrad var på 70 prosent i 2012, der torskeetrål har ein gjeldsgrad på 75 prosent. Ringnot har ein betydeleg lågare gjeldsgrad enn havfiskeflåten for øvrig, denne var på 48 prosent i 2012, jf. figur 3.

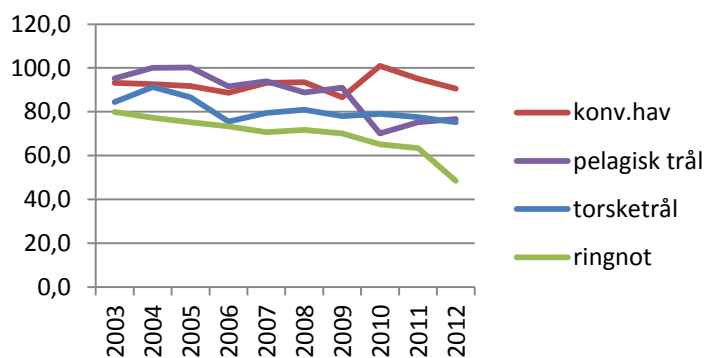
Eit mål for kapasitetsutnytting kan vere å sjå på talet på driftsdøgn. Figur 4 viser at både torskeetrål og konvensjonell havfiskeflåte i gjennomsnitt drifrar over 300 dagar i året, og at dette har vore relativt stabilt dei siste 15 åra. Pelagisk trål og ringnot har derimot hatt ein stor nedgang i talet på driftsdøgn i denne perioden. I 2012 hadde ringnotflåten i gjennomsnitt 167 driftsdøgn. Dette er ein nedgang på 40 prosent, frå 274 driftsdøgn i 1998.



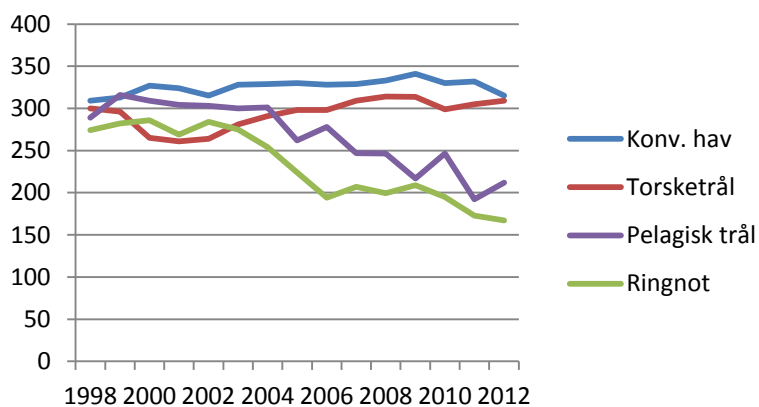
Figur 1 Driftsmargin i dei ulike fartøygruppene i havfiskeflåten 1998-2012.



Figur 2 Totakapitalrentabilitet i havfiskeflåten 2003-2012



Figur 3 Gjeldsgrad for havfiskeflåten (%) 2003-2012



Figur 4 Talet på driftsdøgn for havfiskeflåten

4. RINGNOT

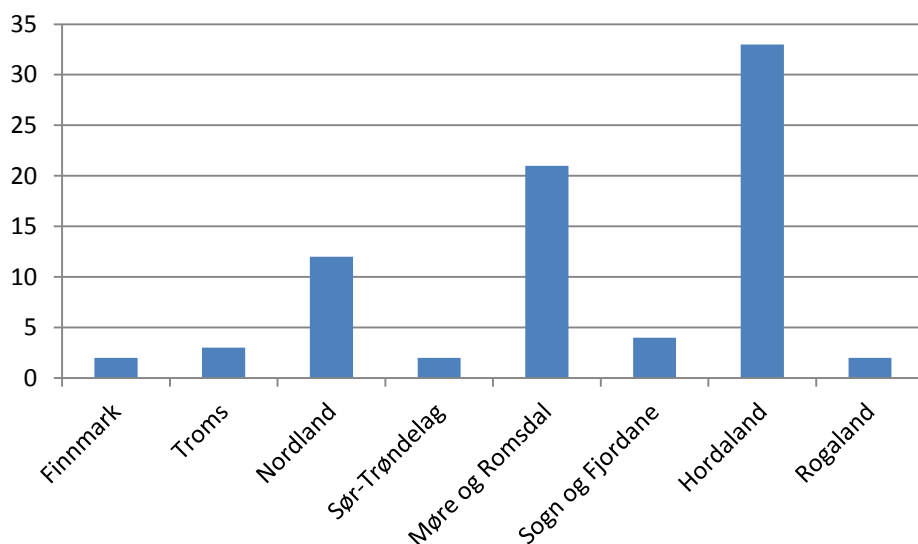
4.1 Nærare om fartøygruppa

Ringnottillatelse gir tilgang til å drive fiske med ringnot etter sild, makrell, lodde, kolmule og brisling.

Det kan ikkje tildelast meir enn ei kvote tilsvarande ei basiskvote på 650 tonn for fiskeslag som er regulert ved bruk av basiskvotar, inkludert fartøyet sin egen

basiskvot, for fiske med eit fartøy. Tilsvarande kan det for øvrige fiskeslag ikkje tildelast meir enn ein kvote tilsvarande to fartøykvotar eller maksimalkvotar, inkludert fartøyet sin eigen kvote.

Per 21. juni 2014 var det registrert 79 ringnotkonsesjonar. Av desse var 33 tildelt for fartøy heimehøyrande i Hordaland, 21 i Møre og Romsdal, tolv i Nordland, fire i Sogn og Fjordane, tre i Troms, to i Finnmark, to i Sør-Trøndelag og to i Rogaland. Hovudtyngda av fartøya er altså geografisk sentrert på Vestlandet.



Figur 5 Fylkesfordeling av ringnotkonsesjonar

Sild og makrell er dei klart viktigaste fiskeslaga for ringnotflåten. Desse to fiskeslaga sto til saman for 80 prosent av fangstinntektene i 2012 og 77 prosent av fangstinntektene i 2013. Tek ein også med kolmule og lodde har ein grunnlaget for 97 prosent av inntektene.

Tabell 1 viser fangstane av de viktigaste fiskeslaga i 2012 og 2013.

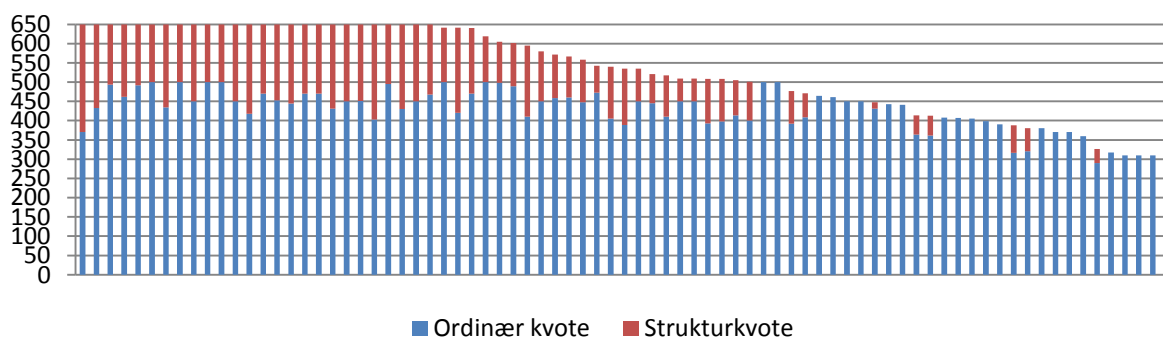
Tabell 1 Fangst av ringnotfartøy 2012 og 2013

FISKESLAG	2012		2013	
	Kvantum (rundvekt, tonn)	Verdi (1000 kr)	Kvantum (rundvekt, tonn)	Verdi (1000 kr)
Sild	333 624	1 999 098	283 022	1 375 600
Makrell	121 447	906 778	116 095	1 054 708
Kolmule	98 286	237 097	167 761	330 882
Lodde	224 355	388 573	122 044	293 755
Hestmakrell	2 107	13 313	4 836	34 632
Strøm- og vassild	8 088	25 137	7 791	24 423
Tobis og annen sil	12 386	25 607	10 577	22 769

Sei	2 171	10 422	1 361	5 035
Brisling	4 186	11 123	1 514	4 751
Torsk	490	3 247	643	3 227
Øyepål	21	11	1 299	1 985
anna	187	53	337	182
totalt	807 348	3 620 459	717 279	3 151 948

4.2 Struktureringsgrada for ringnot

Fiskeslaga som det kan tildelast strukturkvote av er norsk vårgytande sild, nordsjøsild, makrell, lodde, brisling og kolmule. Makrell, sild og lodde blir fordelt etter basistonn, og faktisk fordeling av basistonn er vist i figur 6. Figuren illustrerer i kor stor grad fartøya har nytta seg av strukturkvoteordninga. Av dei 79 fartøya med ringnotkonsesjon er berre 26 "fullstrukturerte" med 650 basistonn. Men som figuren viser er det fleire som er nær ved å vere fullstrukturerte. Det kan sjå ut til at strukturpotensialet innanfor dagens rammer i relativt stor grad er teke ut.



Figur 6 Fordeling av basistonn for ringnotgruppa

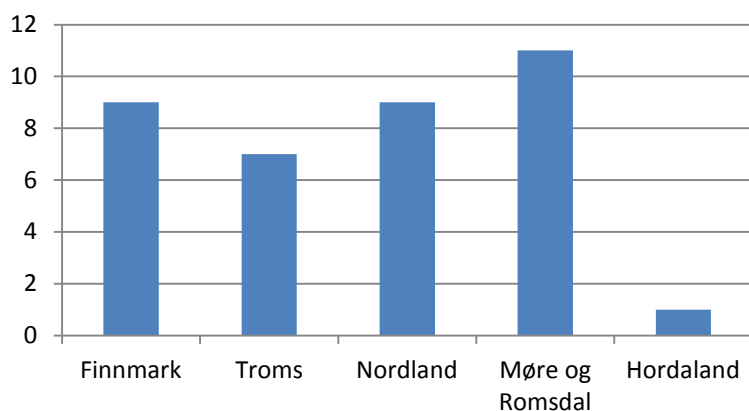
5. TORSKETRÅL

5.1 Nærare om fartøygruppa

Torsketråløyve gir tilgang til å drive fiske med trål etter alle fiskeslag i dei områda og til de tider departementet bestemmer, men ikkje makrell, lodde, kolmule, vassild, sild eller fisk som skal brukast til industrielt formål i området aust av 0-meridianen og sør for 64° N.

Per 21. juni 2014 var det registrert 37 torsketrålkonsesjonar. Av desse var elleve tildelt for fartøy heimehøyrande i Møre og Romsdal, ni i Finnmark, ni i Nordland, sju i Troms og ein i Hordaland.

Det kan ikkje tildelast meir enn 3 kvotefaktorar, inkludert fartøyet sin eigen kvote, for fiske med eit fartøy. Denne avgrensinga gjeld for det enkelte fiskeslag som er omfatta av strukturkvoteordninga.



Figur 7 Fylkesfordeling av torsketrålkonsesjonar

Torsk, hyse og sei er dei viktigaste fiskeslaga for torsketrålarane. Desse tre fiskeslaga sto til saman for 88 prosent av fangstinntektene i 2012 og 91 prosent av fangstinntektene i 2013. Tabell 1 viser fangstane av de viktigaste fiskeslaga i 2012 og 2013.

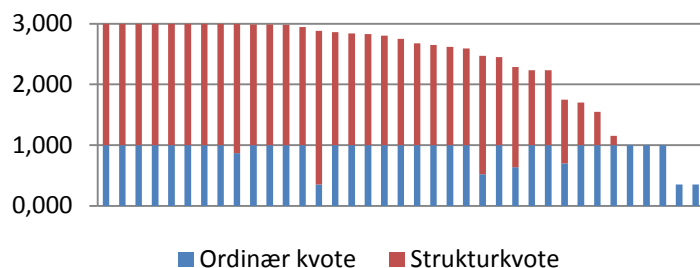
Tabell 2 Fangst av torsketrålarar 2012 og 2013

FISKESLAG	2012		2013	
	Kvantum (rundvekt, tonn)	Verdi (1000 kr)	Kvantum (rundvekt, tonn)	Verdi (1000 kr)
Torsk	116 087	1 222 733	161 797	1 495 554
Hyse	68 234	550 629	37 925	467 287
Sei	65 678	592 527	53 065	398 870
Blåkveite	5 430	129 870	4 399	103 454
Reke	5 483	92 985	3 093	55 897
Uer	5 986	60 173	5 775	46 817
Lysing	1 119	8 551	1 242	7 823
Steinbit	1 119	7 460	1 040	6 056
Lange	605	5 492	522	3 928
Kveite	172	6 484	111	3 342
Lyr	166	2 186	168	2 085
anna	102	19 931	118	17 992
Totalt	270 261	2 699 517	269 315	2 609 451

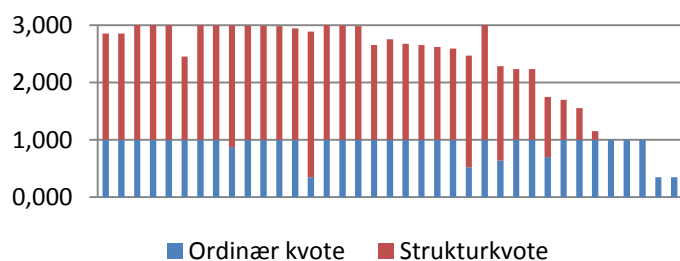
5.2 Struktureringsgrada for torsketrål

Fiskeslaga som kan strukturast for torsketrål er torsk, hyse og sei nord for 62° N. Figurane 8-10 viser faktisk fordeling av kvotefaktorar for dei ulike fiskeslaga. Heile 32

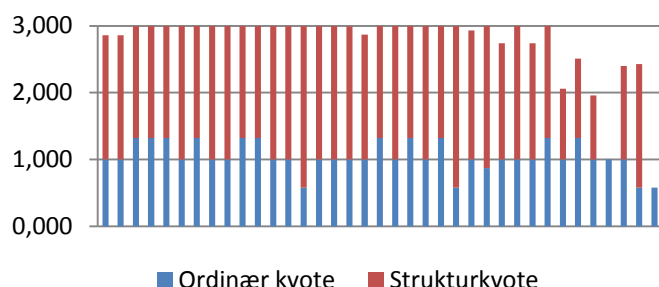
av dei 37 torsketrålarane vert tildelt strukturkvotar. 23 av fartøya får kvote etter ein samla kvotefaktor på torsk som er større enn 2,5. Det same gjeld for hyse. Når det gjeld sei, så får heile 31 av fartøya kvote etter ein kvotefaktor på over 2,5. Dette tyder på at det er relativt små vidare strukturmoglegheiter i gruppa.



Figur 8 Struktureringsgrad for torsk



Figur 9 Struktureringsgrad for hyse



Figur 10 Struktureringsgrad for sei

6. FORSLAG OM HEVING AV KVOTETAKA

Fiskebåt har i vedtak frå sitt årsmøte anbefalt at kvotetaket for ringnot vert auka frå 650 til 850 basistonn og at kvotetaket for torsketrål vert auka frå tre til fire kvotefaktorar. Dette tilseier ei auke i kvotetaket på vel 30 prosent i begge gruppene.

Det er i dag 79 ringnotkonsesjonar, med i alt 41 768,41 basistonn. Dersom fartøygruppa hadde vore fullstrukturert så hadde det vore 65 fartøy i dag. Dersom ein aukar kvotetaket til 850 basistonn vil det vere minimum 50 fartøy igjen i gruppa om den skulle bli fullstrukturert.

Det er i alt 37 torsketrålkonsesjonar i dag, med i alt 87,93 kvotefaktorar. Med eit kvotetak på tre er det minste talet på fartøy 30. Det betyr at det framleis kan takast ut sju fartøy innanfor dagens kvotetak. Ved å auke kvotetaket til fire kvotefaktorar vil det minste talet på fartøy verte 22.

Det er altså framleis eit lite potensiale for strukturering, men ikkje mykje. Mange av fartøya er fullstrukturerte eller tilnærma fullstrukturerte, og reieria har derfor små moglegheiter til vidare strukturering. Lønnsemda til ringnot har vore god, men den har ikkje vore like god for torsketrål, og den har svinga mykje. Ringnot har på si side hatt ein kraftig nedgang i talet på driftsdøgn. Dette er eit bilete på den auka effektiviteten og det faktum at kapasiteten i flåten blir dårleg utnytta. Det er eit mål å sikre lønnsame og heilårlege arbeidsplassar. Strukturkvoteordninga har vist seg som eit godt verkemiddel for å nå desse måla, og har vore ein viktig føresetnad for at fiskeflåten har greidd å tilpasse seg den kraftige kostnadsveksten og den auka konkurransen om maritim arbeidskraft dei siste tiåra.

Auka kvotetak for ringnot og torsketrål vil gi fartøya moglegheiter til å styrke driftsgrunnlaget og utnytte sin fangstkapasitet fullt ut.

Ut frå ei samla vurdering ønskjer Nærings- og fiskeridepartementet å sende på høyring forslag om at kvotetaket for ringnot vert auka frå 650 til 850 basistonn og at kvotetaket for torsketrål vert auka frå tre til fire kvotefaktorar.

6.1 Andre tilhøve

Strukturforskrifta § 8 første ledd seier følgjande:

- ”Det kan bare tildeles strukturkvote eller deler av en strukturkvote for fiske med fabrikkskip, på grunnlag av uttak av annet fartøy som driver ombordproduksjon eller fartøy som fryser fangsten om bord. I forhold til denne bestemmelsen menes med*
- a) ombordproduksjon: all videre bearbeiding av fiskekjøtt som blir gjort ombord i fartøyet, med unntak av frysing og pakking, etter at fisken er bløgget, sløyd og hodekappet, og*
 - b) fartøy som fryser fangsten om bord: fartøy eller fartøy det er kommet til erstatning for som før 26. november 2004 har installert fryseutstyr som er egnet til å fryse inn storparten av det kvantum fiske som fartøyet normalt fangster i løpet av en tur og var godkjent som frysefartøy.”*

Forbudet inneber at fabrikkskipreieri berre kan nytte strukturkvoteordninga ved å ta eit anna fabrikkskip ut av fiske, eller eit fartøy som fryser fangsten om bord. Bokstaven b) definerer *fartøy som fryser om bord* som dei fartøya som hadde installert fryseri før 26. november 2004, og dette kom inn ved ei endring av forskrifta i 2004. Bakgrunnen for denne endringa var at det på dette tidspunktet berre var mogleg å nytte

strukturkvoteordninga ved å ta eit anna fabrikkskip ut av fiske, noko som ga fabrikkskipa små moglegheiter for å auke sitt driftsgrunnlag.

I dag har dei aller fleste torsketrålarane installert fryseri. Det kan derfor verke underleg å skilje mellom fartøy som installerte fryseri før og etter ein gitt skjæringsdato, særleg med tanke på at dei to gruppene fritt kan strukturere seg i mellom.

Det er no til saman elleve fabrikktrålkonsesjonar i torsketrålggruppa. Nokre av desse fartøya har bygd om til frysetrål, og det er per i dag berre tre eller fire av fartøya som produserer ombord. Å tillate at fabrikkskipa kan tildelast strukturkvote ved å ta andre trålarar ut av fiske, som ikkje er fabrikkskip i tråd med dagens forskrift, vil derfor berre kunne føre til ei svært avgrensa forskyving av forholdet mellom produksjon på land og produksjon på sjø. Vi vil her også nemne at alternativet til ombordproduksjon i dag like gjerne kan vere eksport av fryst fisk for bearbeiding i utlandet.

Departementet meiner derfor at § 8 første ledd per i dag ikkje har nokon effekt med å flytte produksjon frå sjø til land, som opphavlig var føremålet, og kan fjernast.

7. KONSEKVEN SAR AV FORSLAGET

Departementet legg til grunn at forslaga vil medføre færre fartøy og færre fiskarar både innan ringnot og torsketrål. Færre fartøy og fiskarar vil kunne gi visse konsekvensar for lokalmiljøet der eit fartøy vert tatt ut av fiske. Distriktsbindingane i torsketrål og avkortingsreglane i ringnot vil likevel avgrense uttaket av fartøy i Nord-Noreg til fordel for fartøy i Sør-Noreg. Landa mengde fisk vil vere den same, men at det vil bli færre fartøy som leverer fisk vil også kunne få konsekvensar for delar av fiskeindustrien.

Dei bedriftsøkonomiske konsekvensane av forslaga vil avhenge av dei disponeringane kvart enkelt reieri vil gjere når moglegheita for auka kvotetak er til stades. For dei fartøya som vel å strukturere ytterlegare vil driftsgrunnlaget verte styrka og inntektene auke. Samtidig kan investeringar i nye strukturkvotar føre til et auka finansieringsbehov i gruppa og ei auka gjeldsbelastning i reieria, inkludert auka finanskostnader.

Bruken av strukturordningane er frivillig, og slik departementet ser det er det reieria sjølve som står nærast til å vurdere lønnsemd og finansiering i verksemda. Departementet legg til grunn at moment som utvikling i fiske- og bunkersprisar og rentenivå o.a. inngår i vurderingane til reieria.

Som for all næringsverksemd er det aktørane sitt eige ansvar å vurdere denne typen investeringar, og i dette tilfellet om eit auka driftsgrunnlag vil lønne seg eller ikkje. På generelt grunnlag har erfaringane frå fleire tiår med strukturering i fiskeflåten vist at lønnsemd og kapasitetsutnyttinga har blitt betre.

Auka kvotetak vil medføre noko ekstra saksbehandling hos Fiskeridirektoratet. Ut over dette vil ikkje forslaget ha økonomiske og administrative konsekvensar for forvaltinga.

Dersom det er knytt leveringsvilkår til konsesjonen for fartøy som blir teke ut av fiske skal det settast tilsvarende vilkår for ein del av den kvoten som gjennom strukturkvoteordninga blir tildelt attverande fartøy. Auka kvotetak skal derfor ikkje ha konsekvensar for leveringsplikta.

8. DEPARTEMENTET SITT FORSLAG

8.1 Oppsummering av forslaga

Nærings- og fiskeridepartementet foreslår at kvotetaket for ringnot vert auka frå 650 til 850 basistonn og at kvotetaket for torskestrål vert auka frå tre til fire kvotefaktorar.

8.2 Forslag til forskriftsendringar

Vi foreslår følgjande endringar i forskrift 4. mars 2005 nr 193 om strukturkvoteordning o.a. for havfiskeflåten. § 8 første ledd er teke ut, og det er vidare gjort endringar i § 8 nytt andre ledd og § 9 femte ledd.:

§ 8 (endra):

Det kan ikke tildeles strukturkvote eller deler av strukturkvote til fartøy som er innført i registeret over fiskefartøy i Sør-Norge, på grunnlag av uttak av fartøy eller fartøy det er kommet til erstatning for som pr. 1. januar 1996 var innført i registeret i Finnmark, Troms eller Nordland. Dette forbudet gjelder likevel ikke dersom det uttatte fartøyet drev ombordproduksjon.

Det kan ikke tildeles mer enn 4 kvotefaktorer, inkludert fartøyets egen kvote, for fiske med ett fartøy. Denne begrensningen gjelder for det enkelte fiskeslag som er omfattet av strukturkvoteordningen.

Dersom det var knyttet leveringsvilkår til konsesjonen for det eller de fartøy som tas ut av fiske, skal det settes tilsvarende vilkår for en forholdsmessig del av den kvoten som gjennom strukturkvoteordningen tildeles det gjenværende fartøyet eller fartøyene.

Fartøy med torskestråltillatelse

kan tildeles strukturkvote av sei på grunnlag av uttak av fartøy fra seistrålgruppen uten hinder av kravet i § 5 første ledd om at fartøyene må tilhøre samme fartøygruppe. Det kan tildeles inntil 2 seistrålvotefaktorer av sei nord for 62° N og inntil 2 seistrålvotefaktorer av sei sør for 62° N som slik strukturkvote, uavhengig av fartøyets samlede kvotefaktorer i torskestrålgruppen.

§ 9, femte ledd

Det kan ikke tildeles mer enn en kvote tilsvarende en basiskvote på 850 tonn for fiskeslag som er regulert ved bruk av basiskvoter, inkludert fartøyets egen basiskvote, for fiske med ett fartøy. Tilsvarende kan det for øvrige fiskeslag ikke tildeles mer enn

en kvote tilsvarende to fartøykvoter eller maksimalkvoter, inkludert fartøyets egen kvote.

Med helsing

Martin Hageselle Bryde
avdelingsdirektør

Kjersti Pauline Vartdal
seniorrådgjevar

Dokumentet er elektronisk signert og har derfor ikkje handskrive signaturar

Adresseliste

Fiskeridirektoratet	Postboks 185 Sentrum	5804	BERGEN
Sametinget	Ávjovárgeaidnu 50	9730	KARASJOK
Norges Fiskarlag	Postboks 1233 Sluppen	7462	TRONDHEIM
Norges Kystfiskarlag	Postboks 97	8380	RAMBERG
Pelagisk Forening	Slottsgaten 3	5003	BERGEN
Fiskeri- og havbruksnæringens landsforening	Postboks 5471 Majorstuen	0305	OSLO
Norsk Sjømannsforbund	Postboks 2000 Vika	0125	OSLO
Landsorganisasjonen i Norge	Youngsgt. 11	0181	OSLO
Norsk Sjøoffisersforbund	Postboks 2000 Vika	0125	OSLO
Det norske maskinistforbund	Postboks 2000 Vika	0125	OSLO
Kommunal- og moderniseringsdepartementet	Postboks 8112 Dep	0032	OSLO
Klima- og miljødepartementet	Postboks 8013 Dep	0030	OSLO
Finansdepartementet	Postboks 8008 DEP	0030	OSLO
Norske sjømatbedrifters landsforening			
Fiskekjøpernes forening			
Finans Norge			