



# Mot våld och förtryck

Att bekämpa mäns våld mot kvinnor, hedersrelaterat våld och förtryck  
och våld i samkönade relationer



REGERINGSKANSLIET

PAMEL FLATO



” Rätten att inte utsättas för våld är en fråga om demokrati och grundläggande mänskliga rättigheter. En kvinna som utsätts för våld kan inte utöva sina mänskliga rättigheter. Hon förlorar möjligheterna att utöva sin egenmakt – att leva sitt liv. Våld mot kvinnor är också ett problem för demokratin. För den som utsätts för så allvarliga kränkningar som våld i hemmet, finns inget utrymme att vara en politisk varelse och arbeta för förändring, vare sig på det individuella eller samhälleliga planet. Mäns våld mot kvinnor är oacceptabelt. Detsamma gäller hedersrelaterat våld och våld i samkönade relationer. ”

Nyamko Sabuni,  
jämställdhets- och integrationsminister

S 4

#### ■ Våld i nära relationer är ett allvarligt problem

Alla insatser i kampen mot mäns våld mot kvinnor, hedersrelaterat våld och förtryck och våld i samkönade relationer ska utgå ifrån behovet hos den person som blir utsatt för våld.



S 6

#### ■ Ökat skydd och stöd till våldsutsatta

Åtta av femton uppdrag till Socialstyrelsen handlar om att öka socialtjänstens möjligheter att ge bättre stöd och hjälp. Ola Florin arbetar som samordnare för uppdragen på Socialstyrelsen.



S 10

#### ■ Bättre förebyggande arbete

Louise Ottosson och Dennis Gaschitz har hjälpt till i utvecklingen av en nationell ungdomsmottagning på nätet. Mottagningen är öppen dygnet runt, året om.



S 13

#### ■ Stärkt rättsväsende

Polisen ska bli bättre på att upptäcka, utreda och lagföra våldsbrott i nära relationer. Det ska bli en högre och jämnare nivå i arbetet. Abigail Choate är projektledare för arbetet med brott i nära relationer på Rikspolisstyrelsen.



S 16

#### ■ Insatser för de som slår

Fram till år 2010 har Kriminalvården fått 30 miljoner för att satsa på verksamheter för våldsamma män. Mari-Anne Tobiasson, är nationell samordnare för IDAP, ett av Kriminalvårdens behandlingsprogram.



S 19

#### ■ Samverkan mot våld

Hos projekt Karin sätts brottsoffret i fokus genom en trygg och varm miljö och genom att polis, socialrådgivare, experter på hedersrelaterat våld och andra yrkesgrupper sitter under samma tak. Anna Gustafsson är projektledare.



S 22

#### ■ Forskning och utbildning

Brottsoffermyndigheten har fått i uppdrag att under 2009 och 2010 fördela 45 miljoner till forskning och studier om våld i nära relationer. Gudrun Nordborg är informationschef på myndigheten.



# Våld i nära relationer är ett allvarligt problem

## 28 200

År 2008 anmäldes cirka 28 200 fall av misshandel mot kvinnor som är 15 år och äldre.

### Mäns våld mot kvinnor

Sverige ligger på många sätt långt framme när det gäller utvecklingen på jämställdhetsområdet, inte minst när det gäller synen på mäns våld mot kvinnor. Trots detta är situationen allvarlig. Det finns en politisk enighet om att kampen mot mäns våld mot kvinnor är högt prioriterad men det har länge saknats en sammanhållen strategi för att tackla problemen.

### Mäns våld kostar

Socialstyrelsen har beräknat att mäns våld mot kvinnor i Sverige varje år kostar cirka tre miljarder kronor för sjukvård, rättsväsende och socialtjänst. Till detta kommer uppemot 760 miljoner kronor för frånvaro från arbetet. Dessutom uppskattas överföringar i försäkringssystemet till 690 miljoner kronor där ungefär hälften är utbetalning av sjukpeng. I beräkningarna är inte kost-

naden för ideellt arbete med. Kostnader för våld är svårt att beräkna vilket gör att uppskattningen är försiktig.

### Anmälningar ökar

Sedan i början av 1990-talet har andelen kvinnor som uppger att de varit utsatta för våld eller hot ökat. Den anmälda misshandeln har ökat med 34 procent de senaste tio åren. Enligt Brottsförebyggande rådet (Brå) har benägenheten att anmäla troligen ökat men det finns också skäl att anta att det faktiska våldet har ökat. Mörkertalet är stort, enligt Brå anmäls uppskattningsvis bara vart femte fall till polisen.

År 2008 anmäldes cirka 28 200 fall av misshandel mot kvinnor som är 15 år och äldre. Varje år avlider i genomsnitt 30 kvinnor på grund av dödligt våld, av dessa dödas omkring 17 kvinnor av en man som de har eller har haft en nära relation till.

## Hedersrelaterat våld och förtryck

Det hedersrelaterade våldet och förtrycket har flera likheter med mäns våld mot kvinnor – att våldet ofta utövas i en nära relation till exempel. Samtidigt skiljer sig hedersrelaterat våld och förtryck från andra våldsformer genom att det är kollektivt till sin karaktär. Det kan finnas fler förövare av båda könen och offren kan vara både kvinnor och män och flickor och pojkar.

Kontrollen av flickors och kvinnors sexualitet är central. Föreställningar om oskuld och kyskheter står i fokus och familjens rykte och anseende ses som avhängigt flickors och kvinnors faktiska eller påstådda beteende.

Det gör att det är nödvändigt med särskilda insatser. Specifik kunskap om hedersrelaterat våld och förtryck och särskilda rutiner behövs exempelvis vid polisutredningar, vid riskbedömningar och vid bedömningar av stödinsatser. Hedersrelaterat våld och förtryck drabbar också homo- och bisexuella av båda könen och transpersoner.

## Våld i samkönade relationer

Våld i samkönade relationer har också många likheter med mäns våld mot kvinnor men har fram till nu ofta osynliggjorts. Mönstret med begränsningar och normalisering i den våldsutsattas liv, kontroll, hot om våld och utövande av våld är likartat.

Men det finns också olikheter vilket gör att särskild kunskap om våld i samkönade relationer behövs. Det kan ha

betydelse för hur omgivningen uppfattar våldet, för benägenheten att anmäla och söka hjälp och för det bemötande den som utsatts för våld får. Det omgivande samhällets heterosexuella normer innebär att våld i samkönade relationer ofta osynliggörs eller bagatelliseras. Studier visar att homo- och bisexuella inte söker hjälp i samma utsträckning. Regeringens utgångspunkt är att alla ska ha tillgång till ett likvärdigt skydd, stöd och hjälp utifrån sin utsatthet, oavsett sexuell läggning.

## Behovet hos den som utsätts för våld ska stå i centrum

Alla insatser i kampen mot mäns våld mot kvinnor, hedersrelaterat våld och förtryck och våld i samkönade relationer ska utgå ifrån behovet hos den person som blir utsatt för våld.

Det är statens och kommunernas ansvar att ge stöd och skydd till personer som utsatts för eller risker att utsättas för våld. Frivilligorganisationernas verksamhet är ett ovärderligt komplement till den offentliga verksamheten.

Det är nödvändigt med ett ökat samarbete mellan olika aktörer i samhället som arbetar för att motverka våld och för att ge skydd och stöd till utsatta. Det är också viktigt att höja medvetenheten och kompetensen generellt och i synnerhet hos dem som arbetar med frågorna.

Läs mer om hur regeringens handlingsplan genomförs och hur den ska höja ambitionsnivån i kampen mot våldet.

## Osynligt

Våld i samkönade relationer har också många likheter med mäns våld mot kvinnor men har fram till nu ofta osynliggjorts.



Sedan i början av 1990-talet har andelen kvinnor som anmäler att de varit utsatta för våld eller hot ökat.

# En handlingsplan för att motverka våldet

I november 2007 fattade regeringen beslut om en handlingsplan för att bekämpa mäns våld mot kvinnor, hedersrelaterat våld och förtryck och våld i samkönade relationer. Drygt 900 miljoner kronor satsas på 56 olika åtgärder fram till år 2010. Regeringens handlingsplan omfattar sex områden:

**1** Ökat skydd och stöd till våldsutsatta

**2** Bättre förebyggande arbete

**3** Stärkt rättsväsende

**4** Insatser för de som slår

**5** Samverkan mot våld

**6** Forskning och utbildning



MATS ANDERSSON/SCANPIX

Ola Florin samordnar Socialstyrelsens uppdrag för att öka skyddet och stödet till utsatta.

## Socialstyrelsen har i uppdrag att stödja kommunens socialtjänst

Åtta av femton uppdrag som Socialstyrelsen har fått inom ramen för handlingsplanen handlar om att öka socialtjänstens möjligheter att ge bättre stöd och hjälp till kvinnor som utsatts för våld och barn som bevittnat våld.



”

Våldsutsatta kvinnor som söker stöd och hjälp ska få det oavsett i vilken kommun de bor i.”

– **D**et är väldigt viktigt att vi har en gemensam förståelse av problemet våld mot kvinnor och att gruppen barn som bevittnat våld lyfts fram. Eftersom Socialstyrelsen ansvarar för flera olika uppdrag måste vi som arbetar med dem ha ett helhetsperspektiv och en samsyn på begrepp och budskap, säger Ola Florin, utredare på Socialstyrelsen och samordnare för de regeringsuppdrag som Socialstyrelsen har fått.

### Intern projektorganisation

Därför har Socialstyrelsen byggt upp en intern projektorganisation med ett huvuduppdrag att på olika sätt förbättra kunskapsstödet till socialtjänsten. Det finns också andra uppdrag som till exempel rör ideell jourverksamhet.

Två av regeringens mål som vägleder socialstyrelsens arbete är att:

- Socialtjänstens stöd till våldsutsatta kvinnor och barn som bevittnar våld ska förbättras och kvalitetsutvecklas. Kommuners arbete ska bli mer målinriktat, strukturerat och samordnat.
- Våldsutsatta kvinnor som söker stöd och hjälp ska få det oavsett i vilken kommun de bor i.

– På sikt är det förstås önskvärt att socialtjänstens insatser för våldsutsatta kvinnor och barn som bevittnat våld i så hög grad som möjligt bygger på den bästa tillgängliga vetenskapliga kunskapen, professionell expertis och erfarenheter och förväntningar hos de människor

som socialtjänsten riktar sig till, förklarar Ola Florin.

Stora delar av Socialstyrelsen arbete grundar sig på de förslag som lades fram i propositionen *Socialtjänstens stöd till våldsutsatta kvinnor* (Prop. 2006/07:38). I propositionen, som lämnades till riksdagen i början av 2007, föreslås en ambitionshöjning och ett helhetsgrepp i den kommunala verksamheten och att Socialstyrelsen ska få i uppdrag att ta fram stöd för tillämpning av lagstiftningen.

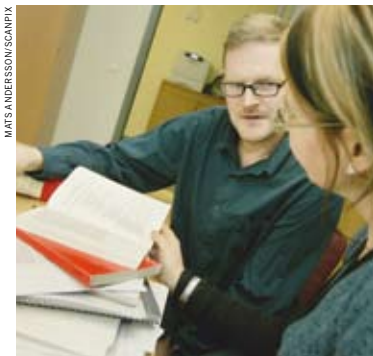
### Allmänna råd och utbildningsmaterial

Socialstyrelsen planerar att ge ut allmänna råd och en handbok för socialtjänstens arbete med våldsutsatta kvinnor och barn som bevittnat våld men också utbildningsmaterial kring mer specifika frågor som våldsutsatta kvinnor med missbruksproblem och funktionshinder.

I arbetet med att utveckla kunskaps- och metodstöd tas bland annat kvalitetsäkrade bedömningsinstrument fram. Det handlar om vetenskapligt testade, enhetliga och systematiska formulär för att underlätta bedömningar av insatser för våldsutsatta kvinnor och barn som bevittnat våld. Spridningen av kunskapen är avgörande.

– Vi planerar till exempel att bygga en webbplats där vi ska samla all kunskap i dessa frågor. Hur det ska gå till kommer vi att presentera under 2009, berättar Ola Florin.

➔ [www.socialstyrelsen.se](http://www.socialstyrelsen.se)



Helhetsperspektiv och en samsyn på begrepp och budskap är viktigt eftersom Socialstyrelsen ansvarar för flera uppdrag.



## Regeringens handlingsplan

Alla människor har rätt att leva i trygghet och säkerhet. Personer som utsätts för våld eller hot om våld ska bemötas på ett professionellt sätt oavsett vilka de är eller var i landet de bor. Kommunen har enligt lag ett ansvar för att den som utsätts för våld får den hjälp och det stöd som är nödvändigt. Kommuner ska ta hänsyn till att kvinnor som är eller har varit utsatta för våld eller andra övergrepp av närstående

kan behöva stöd och hjälp för att förändra sin situation. Även barn som varit vittne till våld eller andra övergrepp är brottsoffer och ska erbjudas stöd och hjälp.

Det är grundläggande att människor som utsätts för brott vågar polisanmäla och hålla fast vid sin anmälan. Samhället måste ge tillräckligt skydd både under en rättsprocess och efter det att rättsprocessen har avslutats.

## Det här gör regeringen

För att öka skyddet och stödet till dem som utsätts för våld innehåller handlingsplanen 22 åtgärder:

- Skärpning av socialtjänstlagen för att tydliggöra kommunens ansvar att ge stöd och hjälp till brottsoffer.
- Översyn av brottskadelagen.
- Utredning om vistelsebegreppet.
- Utredning om översyn av socialtjänstlagen och lagen om vård av unga.
- Starkare skydd för personer som utsätts för hot eller förföljelse (Stalkningsutredningen).
- Utredning om rätt till partsinsyn och skydd av adressuppgifter m.m. i rättsprocessen.
- Stärkt säkerhet i domstolar.
- Bättre information till brottsoffer när person som avtjänar fängelsestraff vistas utanför häktet.
- Medel till kommuner för stärkt kvinnojourverksamhet.
- Utvärdera och utveckla ideella kvinnojourers arbete.
- Utarbeta ett nationellt program för hälso- och sjukvårdens omhändertagande av sexualbrottsoffer.
- Medel till länsstyrelser för att stödja förebyggande arbete mot hedersrelaterat våld och förtryck.
- Särskilda medel till brottsoffer- och kvinnojourer som arbetar mot våld i samkönade relationer.
- Stöd och kunskap till socialtjänsten för att förbättra tillämpningen av socialtjänstlagen så att även missbrukande kvinnor, kvinnor med funktionshinder, kvinnor utsatta för hedersrelaterat våld m.fl. får den hjälp och det stöd de behöver.
- Förstärkt tillsyn av socialtjänsten så att den blir mer enhetlig över hela landet och att den svarar mot behovet hos den som utsätts för våld.
- Kvalitetssäkrade bedömningsinstrument för socialtjänsten så att bedömningen av insatser som erbjuds blir mer enhetlig över hela landet.
- Sammanställa och utveckla metoder för socialtjänstens arbete med riskbedömningar i utredningar om vårdnad, boende och umgänge.
- Utvärdera metoder och arbetssätt inom socialtjänstanknuta verksamheter för kvinnor som utsatts för våld och barn som bevittnat våld.
- Ta fram utbildningsmaterial om våld mot funktionshindrade kvinnor.
- Fördela medel till handikapporganisationers arbete.
- Öka kunskapen inom missbruks- och beroendevård om våld mot kvinnor med missbruk.
- Fördela medel till kvinno- och brottsofferjourer.



Louise Ottosson och Dennis Gaschitz har medverkat i utvecklingen av UMO och kommit med synpunkter och goda råd.

## Ungdomsmottagning på nätet svarar på frågor dygnet runt

”En del är för blyga för att besöka ungdomsmottagningen. Då är det lättare att gå ut på nätet och fråga utan att det blir pinsamt, säger Dennis Gaschitz, 16 år, en av de drygt 40-tal ungdomar som hjälpt till i utvecklingen av en virtuell ungdomsmottagning.”

I november 2008 invigdes UMO, en nationell ungdomsmottagning i form av en webbplats. En mottagning som är öppen dygnet runt, året om. Att möta ungdomar på de arenor de befinner sig, att öka tillgängligheten, att nå ut till hela landet och ge alla grupper av ungdomar möjlighet till råd, stöd och hjälp på lika villkor är några av vinsterna med att ha en ungdomsmottagning på Internet.

### UMO är frukten av ett lagarbete

Framtagandet av UMO är frukten av ett omfattande förarbete och ett lagarbete där både landets ungdomsmottagningar, intresseorganisationer, andra myndigheter och en ungdomspanel spelat en aktiv roll. Ungdomsmottagningarna har stått för kunskapsunderlag och expertis, ungdomspanelen för åsikter på innehåll och form och input om hur ungdomars verklighet och behov ser ut.

### Pålitlig kunskap i fokus

UMO har fokus på lättillgänglig och pålitlig kunskap och rådgivning kring sexualitet, relationer och hälsa. I detta ingår även material om våld, kränkningar och diskriminering.

– Allt innehåll på sajten; texter, filmer och illustrationer utgår från ett normkritiskt perspektiv och när det handlar om relationer och sex betonar vi ömsesidighet och lika villkor. Vi har också specifika texter om våld och övergrepp. Om man har blivit utsatt för ett övergrepp finns bra information om var

man kan vända sig, berättar Love Nordenmark, projektledare för UMO.

– Vi har också texter som verkar förebyggande och som diskuterar gränser på olika sätt. För många ungdomar är det otydligt. Var det OK eller inte? Var det mitt eget fel? UMO vill ge kunskap och uppmuntra till ökat handlingsutrymme och att söka hjälp i vissa fall, fortsätter hon.

### Personal svarar på frågor

Ungdomsmottagningen på nätet innehåller flera interaktiva funktioner och har ett personalteam med olika kompetenser knutet till sig, som sjuksköterska, läkare, dietist, kurator och barnmorska, som svarar på ungdomarnas frågor. Samtidigt är samtliga som är inblandade i arbetet med UMO noga med att betona att sajten inte ersätter de fysiska ungdomsmottagningarna utan är ett komplement.

– Det personliga mötet är alltid viktigast men UMO kan också vara ett första steg till kontakt, menar integrations- och jämställdhetsminister Nyamko Sabuni.

➔ [www.umo.se](http://www.umo.se)

”

Om man har blivit utsatt för ett övergrepp finns bra information om var man kan vända sig.”



På UMO finns även förebyggande material om våld, kränkningar och diskriminering.

## Regeringens handlingsplan

Ett effektivt förebyggande arbete handlar både om att motverka våld och att avbryta det våld som pågår. Det förebyggande arbetet bör riktas brett både till kvinnor och män – även till dem som inte själva är direkt berörda i sin vardag. Barn och unga är viktiga målgrupper. Därför är det viktigt med tidiga insatser i skolan och andra sammanhang där barn och ungdomar befinner sig.

Hälso- och sjukvård, skola, socialtjänst och myndigheter inom rätts-

väsendet har alla en viktig roll i det förebyggande arbetet. Genom professionellt bemötande, rutiner, dokumentation och kunskap ökar förutsättningarna för att en person som utsätts för våld eller lever under hot om våld får rätt hjälp. Att ta hänsyn till kvinnors trygghet vid samhällsplanering och byggande ska bidra till att öka tryggheten och därmed rörelsefriheten för både kvinnor och män i tätortsmiljöer.

## Det här gör regeringen

För att stärka det förebyggande arbetet innehåller handlingsplanen sex åtgärder:

- Vidareutveckling av metoder inom sjukvården för att upptäcka personer som utsätts för våld (anamnes).
- Utveckling av en virtuell ungdomsmottagning.
- Fortbildning om hedersrelaterat våld och förtryck.
- Fortsatt kunskapsutveckling för tjejjouer.
- Nya prioriterade områden för Allmänna arvsfonden om mäns våld och hedersrelaterat våld.
- Förbättrad trygghet för kvinnor i stads- och tätortsmiljöer.



MATS ANDERSSON/SCAPRIX

Abigail Choate arbetar för att effektivisera polisens arbete med våldsbrott i nära relationer.

## Arbetet med brott i nära relationer ska minska våldet

”Polisen ska bli bättre på att upptäcka, utreda och lagföra våldsbrott i nära relationer. Det ska bli en högre och jämnare nivå i arbetet. Oavsett var man befinner sig i landet ska polisen ge likvärdig behandling,” säger Abigail Choate, projektledare för arbetet med brott i nära relationer på Rikspolisstyrelsen.



”

Rätt insatser från start genom bra dokumentation och en förhörsteknik som får brottsoffret att känna sig trygg ökar möjligheterna att driva ett fall vidare till fällande dom.”

Projektet ”Brott i nära relationer” fungerar som ett paraply för polisens insatser och utvecklingsarbete som syftar till att säkerställa att det finns kvalificerad kompetens att utreda våldsbrott och att förstärka insatserna mot mäns våld mot kvinnor, våld i samkönade parrelationer, hedersrelaterat våld och brott mot barn.

Att minska våldet, att öka anmälningens frekvensen och att få fler att fullfölja rättsprocessen är viktiga mål. Fler brott ska klaras upp och mörkertalet ska minska. Satsningen på arbetet med brott i nära relationer pågår under två år och finansieras av regeringen med 30 miljoner. Efter projekttidens slut ska de metoder och verktyg som har utvecklats vara en del av polisens ordinarie arbete. Tillvägagångssätten för att nå de uppsatta målen består till stor del av metodutveckling, utbildning, erfarenhetsutbyte och information till allmänheten.

### Nationell strategi har tagits fram

– Vi har tagit fram en nationell strategi för arbetet mot brott i nära relationer och vi har utvecklat nya nationella vidareutbildningar. I våras startade en ny utbildning för personer som utreder våld mot barn och nu startar en utbildning för utredare om brott mot kvinnor och närstående. Det skapar en gemensam bas för arbetet, berättar Abigail Choate.

En nationell handbok blev färdig i december 2008 som fokuserar våld i nära relationer och som främst riktar sig till den personal som först kommer till en

brottsplats men även till utredare, de som arbetar brottsförebyggande och till chefer. Rätt insatser från start genom bra dokumentation och en förhörsteknik som får brottsoffret att känna sig trygg är exempel som ökar möjligheterna att driva ett fall vidare till fällande dom.

– Till handboken kommer ett åtgärds-kort som kan tas med till brottsplatsen. En webbaserad utbildning om brott i nära relationer håller på att arbetas fram och ska finnas tillgänglig på polisens intranät: Det finns också ett nytt material om hedersrelaterad brottslighet och polismyndigheterna erbjuder handledarutbildning. Vi har också finansierat en rapport som visar hur ett förbättrat utredningsarbete kan klara upp fler anmälda fall om våld i en nära relation, fortsätter Abigail Choate.

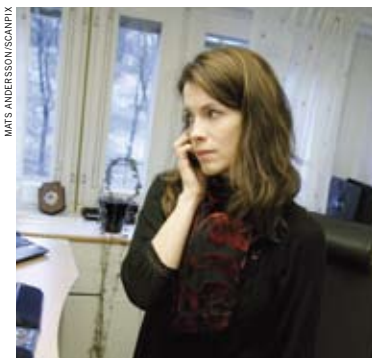
### Kontaktpersoner driver på arbetet

Arbetet för att höja kvaliteten och effektiviteten drivs av en projektgrupp på Rikspolisstyrelsen. På samtliga 21 polismyndigheter finns kontaktpersoner som ingår i utvecklingsarbetet och som ansvarar för att driva på arbetet vid sin myndighet.

I projektet ingår också en omfattande informationsspridning som lanseras under 2009 och som riktar sig både till allmänheten och till specifika målgrupper.

– Syftet är att synliggöra våldet i nära relationer och att öka anmälningarna, säger Abigail Choate.

➔ [www.polisen.se](http://www.polisen.se)



Att minska våldet, att öka anmälningarna och att få fler att fullfölja en rättsprocess är viktiga mål.

## Regeringens handlingsplan

Att motverka mäns våld mot kvinnor, hedersrelaterat våld och förtryck och våld i samkönade relationer är en viktig uppgift för rättsväsendet. Polis och åklagare ska fungera effektivt så att brott utreds utan försening. Straff för våldsbrott ska vara rimliga och proportionerliga. Samhället måste markera allvaret i den kränkning som offren utsätts för.

Lagstiftningen kring äktenskap, registrerat partnerskap, skilsmässa och bodelning ska garantera rättigheter för en person som är utsatt för våld. Detsamma gäller regler om

vårdnad och umgänge. Alla som bor i Sverige ska skyddas av lagen. Människors rättigheter får inte inskränkas med hänvisning till religion och tradition.

För att en person som drabbas av våld ska känna sig trygg i kontakterna med rättsväsendet är det viktigt att det finns kunskap om våld i nära relationer inom hela rättskedjan. Särskild hänsyn måste tas till barns speciella behov och förutsättningar. Det är viktigt att de som anmäler brott får ett professionellt bemötande.

## Det här gör regeringen

För att stärka kvalitet och effektivitet i rättsväsendet innehåller handlingsplanen 14 åtgärder:

- Förstärkt arbete inom polisen för att bekämpa mäns våld mot kvinnor, hedersrelaterat våld och förtryck och våld i samkönade relationer.
- Ökad kompetens hos polisen att förebygga och utreda mäns våld mot kvinnor och barn.
- Ökad kompetens hos polisen att ge brottsoffer relevant information.
- Ökad kompetens hos polisen att förebygga, upptäcka och utreda hedersrelaterad brottslighet.
- Ökad kompetens inom Åklagarmyndigheten i brottsofferfrågor.
- Förbättrat bemötande i domstolarna.
- Utbildning för polis, åklagare och domstolar för att bättre bemöta sexualbrottsoffer.
- Utvärdering av fridskränkingsbestämmelserna.
- Utvärdering av sexualbrottslagstiftningen.
- Skärpt syn på allvarliga våldsbrott.
- Utredning om strafflagstiftning för barn- och tvångs-äktenskap.
- Förlängd preskriptionstid för könsstympning.
- Bättre lagregler om bodelning.
- Uppföljning av reform om utfärdande av rättsintyg.



Mari-Anne Tobiasson är nationell samordnare för IDAP, ett behandlingsprogram för män som slår.

## Tydligt brottsofferperspektiv i behandling för män som slår

30 miljoner kronor fram till år 2010 har Kriminalvården fått för att satsa på verksamheter riktade till våldsamma män. Män som dömts för våld i en nära relation erbjuds att genomgå ett behandlingsprogram som pågår i över ett halvår.



– **D**et är avgörande att behandla män som slår. Mönstret av våldsbeteende måste brytas. Samtidigt är det viktigt att betona att det inte konkurrerar med behandling och vård för utsatta kvinnor och barn. Alla behöver hjälp, betonar Mari-Anne Tobiasson, som är nationell samordnare för IDAP (Integrated Domestic Abuse Programme) som är ett kognitivt beteendeterapeutiskt behandlingsprogram för män som utövar våld och olika former av kontrollerande beteende.

#### **IDAP är ackrediterat**

IDAP är ett av Kriminalvårdens ackrediterade program vilket innebär att det har prövats av ett vetenskapligt råd och bedöms ha en tydlig vetenskaplig förankrad förändringsmodell, använder effektiva metoder och säkerställer att genomförandet sker på rätt sätt och av kompetent personal.

– Fördelen med IDAP är att det har ett tydligt brottsofferperspektiv, att det är forskningsbaserat och har ett utarbetat testbatteri som möjliggör utvärdering och uppföljning. En annan fördel är att det inte bara har fokus på mannens arbete i mansgruppen. IDAP innehåller ett system av insatser med riskbedömning, återfallsprevention och partnerkontakt. Alla delar är beroende av varandra och lika viktiga, säger Mari-Anne Tobiasson.

#### **Behandling till alla dömda**

Ambitionen är att alla män som döms för våld i nära relationer ska erbjudas behandling. För att klara detta tittar man på hur en individuell behandlingsvariant kan utvecklas.

– Verkligheten är komplex och exempelvis allvarliga läs- och skrivsvårigheter eller bristande språkkunskaper är något som vi måste ta hänsyn till. Däremot rättfärdigar inte argument som relaterar till kultur våldsutövning mot kvinnor och barn. Våld är en handling som individen ansvarar för. Det bygger på en icke jämställd relation där makt och kontroll råder och det ser likadant ut överallt, menar Mari-Anne Tobiasson.

#### **IDAP finns på 20 orter i Sverige**

Idag finns IDAP på 20 orter i Sverige, 16 frivårdsenheter och fyra anstalter. Ungefär 300 män per år erbjuds behandlingen och ambitionen är att samtliga män som döms för våld i nära relationer ska erbjudas behandling.

🌐 [www.kriminalvarden.se](http://www.kriminalvarden.se)

”

Ambitionen är att alla män som döms för våld i en nära relation ska erbjudas behandling.”



BJÖRN LARSSON/ESPANAL/SCANPIX

Våld bygger på en icke jämställd relation där makt och kontroll råder, säger Mari-Anne Tobiasson.

## Regeringens handlingsplan

Det måste finnas behandlingsprogram inom Kriminalvården som riktas till personer som utövar våld. Det är också angeläget att behandlingsprogram utvecklas utanför Kriminalvården.

Insatser som riktas till män som utövar våld ska utvärderas, utvecklas och kvalitetssäkras. Kvinnors och barns säkerhet ska vara central i all verksamhet som riktas till män som utövar våld.

## Det här gör regeringen

För att utveckla insatser som riktas till personer som utövar våld satsar regeringen på fyra åtgärder:

- Utvärdering av metoder och arbetssätt i socialtjänstens arbete med män som utövar våld.
- Utveckling av socialtjänstens arbete med män som utövar våld.
- Satsning på verksamheter inom kriminalvården för män som utövar våld.
- Förbud för intagna att ha böcker, tidskrifter m.m. som kan antas motverka pågående behandling.



I Malmö har en helt ny verksamhet för våldsutsatta byggts upp. Projektledare är Anna Gustafsson.

## Samverkan och trygg förhörsmiljö gör Karin till nationell modell

”Projekt Karin” kallas hon, Malmöns nya stolthet. En unik miljö anpassad för att skapa trygghet och lugn för kvinnor som utsatts för våld i en nära relation och deras barn.



”

Karin ska fungera som nationell modell och sprida sina erfarenheter till andra polismyndigheter i Sverige.”

– För första gången sätter vi brotts-offret helt i fokus genom en trygg och varm miljö men också genom att samla polis, åklagare, socialrådgivare, gynekologer, rättsläkare och experter på hedersrelaterat våld under samma tak, berättar Anna Gustafsson, projektledare vid polismyndigheten i Skåne.

### Möte varje morgon

Varje morgon klockan nio har polisen, åklagare och kriscentrum för kvinnor möte där gemensamma riktlinjer för varje ärende dras upp. I de hemlika och vackert inredda lokalerna i Malmö samverkar myndigheter och frivilligsektorn för att på bästa sätt stödja och hjälpa personer som utsatts för våld av närstående. Målet är att få fler att göra polis-anmälan och att orka hålla fast vid anmälan i en rättsprocess.

Projekt Karin invigdes i september 2008 av Integrations- och jämställdhetsminister Nyamko Sabuni och Malmö socialkommunalaråd Katrin Stjernfeldt Jammeh. Rikspolisstyrelsen och polismyndigheten i Skåne har fått regeringens uppdrag att i samarbete med Malmö stad bygga upp en helt ny verksamhet för våldsutsatta kvinnor. Tanken är att projekt Karin ska fungera som nationell modell och sprida sina erfarenheter till andra polismyndigheter i Sverige.

### Förhørsrummen inredda i varma färger

Förhørsrummen är inredda i varma färger, konstverk pryder väggarna, roligande musik och doftljus bidrar till att

skapa lugn och harmoni. Nyckelorden som arkitekten arbetat med är trygghet, värme och hemkänsla.

Den harmoniska miljön kombineras med det senaste inom förhörsteknik. I de tolv samtalsrummen finns specialanpassad teknik för att säkerställa hög kvalitet på bild- och ljudupptagningar. Tekniken är anpassad efter olika grupperers behov, till exempel kan en ljus barnröst förstärkas medan en vuxen, mörkare stämman tonas ned. Tonåringar ska kunna chatta med en förhørsledare när ett samtal mellan fyra ögon känns alltför svårt.

– Miljön ska inbjuda till att våga berätta. Förhören är det centrala i den här typen av brottsutredningar därför är både den fysiska miljön och intervjuetniken viktig, betonar Anna Gustafsson.

### Forskare följer och utvärderar arbetet

En annan uppgift för projektet är att sprida kunskap om våld i nära relationer och utveckla nya arbetsmetoder. Forskare från Malmö högskola och Lunds universitet följer och utvärderar arbetet. Forskarna tittar bland annat på arbetets organisering, samverkan mellan olika professioner, arbetsmetoder och insatsernas resultat.

– Jag är övertygad om att genom att följa vårt arbete nära kommer forskningen, som är tvärvetenskaplig, bidra med värdefull kunskap om våld mot kvinnor, säger Anna Gustafsson nöjt.

🌐 [www.projektkarin.se](http://www.projektkarin.se)



Miljön är viktig. Trygghet, värme och hemkänsla är ledord som arkitekten arbetat efter.

## Regeringens handlingsplan

Många aktörer inom både offentlig och ideell verksamhet kommer i kontakt med människor som utsätts för våld. Ett ökat samarbete inom och mellan myndigheter och tillsammans med andra

aktörer i samhället är avgörande för att utsatta personer ska få den hjälp de behöver. Samarbetet ska ske med kunskap om och respekt för varje myndighets uppdrag och kompetens.

## Det här gör regeringen

För att öka samverkan satsar regeringen på fyra åtgärder:

- Länsstyrelser ger stöd till samordning i länen för att motverka mäns våld mot kvinnor.
- Stöd till lokal samverkan för kvinnofrid i kommuner.
- Utveckling av fysisk miljö för att utreda våld mot kvinnor.
- Informations- och kunskapsspridning om hedersrelaterat våld och förtryck och våld i samkönade relationer.



Att öka kunskapen om våld i nära relationer är angeläget anser Gudrun Nordborg, Brottsoffermyndigheten.

## Miljoner till forskning om våld i nära relationer

45 miljoner till forskning och studier om våld i nära relationer och om prostitution och människohandel för sexuella ändamål. Det har Brottsoffermyndigheten fått i uppdrag att fördela under 2009 och 2010.

– **45** miljoner är en rejäl tillökning. Vi kan ta ett nytt steg när det gäller forskning om våld, prostitution och människohandel och det känns väldigt angeläget, säger Gudrun Nordborg, informationschef på Brottsoffermyndigheten.

### Viktigt att öka kunskapen

Att öka kunskaperna om mäns våld mot kvinnor, om hedersrelaterat våld och förtryck och om våld i samkönade relationer är viktigt bedömer regeringen. Likaså behövs mer kunskap om prostitution och om människohandel för sexuella ändamål.

### Brottsoffermyndigheten är unik

Uppdraget att fördela medel till forskning, studier och systematisk metodutveckling har gått till Brottsoffermyndigheten vars verksamhet sedan etableringen 1994 omfattar den statliga brottsskadeersättningen, Brottsofferfonden och ett kunskapscentrum för brottsofferfrågor.

Dessa samlade verksamheter gör att myndigheten är unik i världen. Fonden finansieras huvudsakligen av personer som bryter mot lagen.

### Dömda betalar avgift till fonden

Varje dömd person ska betala en särskild avgift till fonden om brottet kan straffas med fängelse. Den som får använda fotboja i stället för att vistas i fängelse måste också bidra till fonden.

– Det har blivit mer och mer pengar

under åren. Idag fördelar vi 30–35 miljoner per år där ungefär en tredjedel går till forskning, berättar Gudrun Nordborg.

### Medlen fördelas under 2009 och 2010

Ansökningar för den del av de 45 miljoner som nu tillkommer genom handlingsplanen och som fördelas under 2009 ska vara inne till Brottsoffermyndigheten den 1 april och medlen fördelas av rådet i september samma år. Medlen ska användas för att öka kunskapen både om kvinnor som utsätts för våld och om män som utövar våld. För att kunna förebygga och hjälpa krävs kunskap både om offret, om barn som bevittnar våld och om förövaren.

En viktig utgångspunkt för rådet är att medlen ska gå till olika vetenskapliga discipliner och verksamheter.

📍 [www.brottsoffermyndigheten.se](http://www.brottsoffermyndigheten.se)

”

För att kunna förebygga och hjälpa krävs kunskap både om offret, om barn som bevittnar våld och om förövaren.



JOHAN GUNDS SEIS/SCANPIX

I september 2009 fördelas de första medlen till forskning och studier om våld i nära relationer.

## Regeringens handlingsplan

Ökade kunskaper är avgörande för alla insatser som görs för att bekämpa mäns våld mot kvinnor, hedersrelaterat våld och förtryck och våld i samkönade relationer. Genom bland annat forskning ska kunskaperna på området fördjupas och genom utbildning ska kompetens utvecklas hos myndigheter och ideella organisationer som kommer i kontakt

med personer som utsätts för våld och som utövar våld. Det är också viktigt att ta del av erfarenheter från andra länder och att samverka för att utveckla kunskap och tillämpningar. Uppföljning och utvärdering är en viktig del för att säkerställa kvalitet och kunskapsutveckling.

## Det här gör regeringen

För att öka kunskapen satsar regeringen på fem åtgärder:

- Medel till forskning om mäns våld mot kvinnor, hedersrelaterat våld och förtryck och våld i samkönade relationer.
- Kartläggning av hedersrelaterat våld och förtryck.
- Kartläggning av arrangerade äktenskap.
- Utbildningsuppdrag till Ungdomsstyrelsen riktat till anställda inom fritidsverksamhet, socialtjänst och skola.
- Utredningar av kvinnor som avlidit till följd av våld i nära relation.





## Vill du veta mer?

Gå in på [www.regeringen.se/integration](http://www.regeringen.se/integration) och läs om vårt arbete. Under ansvarsområde jämställdhet kan du läsa mer om jämställdhetspolitiken. Du kan också prenumerera på våra elektroniska nyhetsbrev, pressmeddelanden med mera.

*Postadress:* Integrations- och jämställdhetsdepartementet  
103 33 Stockholm

*Besöksadress:* Fredsgatan 8 Stockholm

*Telefon växel:* 08-405 10 00

*E-post:* [registrator@integration.ministry.se](mailto:registrator@integration.ministry.se)

*Webb:* [www.regeringen.se/integration](http://www.regeringen.se/integration)



Regeringen satsar drygt 900 miljoner kronor fram till år 2010 på en samlad strategi – en handlingsplan om totalt 56 åtgärder – för att bekämpa mäns våld mot kvinnor, hedersrelaterat våld och förtryck och våld i samkönade relationer.

Handlingsplanen är en kraftfull satsning för att varaktigt höja ambitionsnivån i kampen mot våld i nära relationer. Syftet är att öka tryggheten och säkerheten hos dem som utsätts för våld, att bättre förebygga våld, att skapa en skarpare lagstiftning och ett effektivare myndighetsarbete och att genom forskning och utbildning öka kunskaperna om våld – både hos dem som arbetar med frågorna och hos en bredare allmänhet.

Läs mer om handlingsplanen och om Polisens, Socialstyrelsens, Kriminalvårdens och andra myndigheters arbete för att genomföra uppdragen i handlingsplanen.



REGERINGSKANSLIET

**Integrations- och  
jämställdhetsdepartementet**

103 33 Stockholm