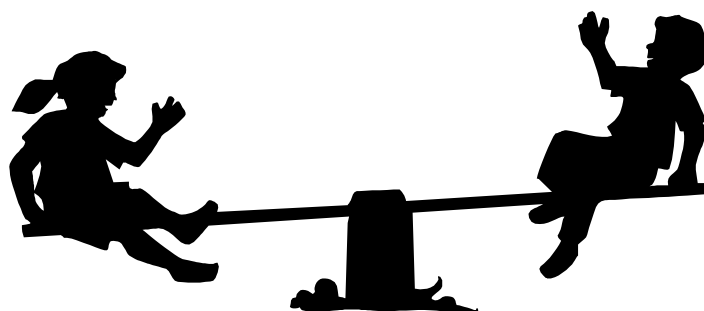




Foreldrebetaling og økt statstilskudd til barnehagene

Rapport fra undersøkelse blant
kommunene og private barnehager



August 2003

Innhold:

	Side
Om undersøkelsen	3
Om utvalget	4
Oppsummering	6
Resultater fra undersøkelsen i kommunene:	8
Andel som har redusert/vil redusere foreldrebetalingen	9
Foreldrebetaling i kommuner som ikke har vedtak om reduksjon eller planer om reduksjon	11
Foreldrebetaling før reduksjon	12
Foreldrebetaling etter reduksjon	13
Foreldrebetaling totalt etter økning i statstilskuddet til barnehager	14
Reduksjonens størrelse	15
Tidspunkt for reduksjonen	16
Bruk av det økte statstilskuddet til kommunale barnehager	17
Kommunenes egenfinansiering av kommunale barnehager	18
Kommunenes eget tilskudd til private barnehager	19
Resultater fra undersøkelsen i private barnehager:	20
Andel som har redusert/vil redusere foreldrebetalingen	21
Foreldrebetaling i barnehager som ikke har redusert og ikke skal redusere foreldrebetalingen i 2003	23
Foreldrebetaling før reduksjon	24
Foreldrebetaling etter reduksjon	25
Foreldrebetaling totalt etter økning i statstilskuddet til barnehager	26
Reduksjonens størrelse	27
Når reduksjonen ble/blir gjort gjeldende	29
Bruk av det økte statstilskuddet til private barnehager	30
Kommunalt tilskudd til de private barnehagene	31

Vedlegg: Spørreskjema til kommunene
Spørreskjema til de private barnehagene

Om Undersøkelsen

Bakgrunn for undersøkelsen

- ✓ Satsene for det øremerkede statstilskuddet til barnehager økte fra 1. august 2003 med 19% for kommunale og 33% for private barnehager. Totalt er det lagt inn 750 mill kroner i økte midler. Målsettingen med økningen fra Stortinget er å redusere foreldrebetalingen i både offentlige og private barnehager.
- ✓ Bruken av det økte statstilskuddet fikk mye oppmerksomhet i media. Oppslagene var i hovedsak basert på ringerunder avisene selv hadde foretatt. Det oppstod et behov for mer systematisk informasjon om hva som skjer med foreldrebetalingen. Barne- og familiedepartementet (BFD) og Kommunenes Sentralforbund (KS) engasjerte derfor TNS Gallup til å gjennomføre en omfattende kartlegging i alle landets kommuner og i et større utvalg private barnehager.

Spørreskjemaet

- ✓ Spørreskjemaene ble diskutert på 2 møter hos BFD. Det kom frem at kommunene har svært ulike ordninger for foreldrebetaling. Det var ikke realistisk å få fanget inn alle detaljene rundt de ulike løsningene. Det sentrale i undersøkelsen var imidlertid å avdekke hovedtrekkene i utviklingen av foreldrebetalingen, hvilket lot seg gjøre i et standardisert telefonintervju. Det ble gjennomført en pilot-test av spørreskjemaet blant 2-3 kommuner for å prøve ut hvordan spørreskjemaet fungerte i målgruppen.
- ✓ I forkant av undersøkelsen ble det sendt ut en orientering om undersøkelsen fra BFD og KS til kommunene og de større private barnehageforbundene.
- ✓ Intervjuet med kommunene tok rundt 4 minutter, mens intervjuet med de private barnehagene var på ca 3 minutter.

Utvalg og datainnsamling

- ✓ De 20 kommunene som har inngått en rammefinansieringsavtale med staten ble holdt utenfor undersøkelsen. 414 kommuner ble kontaktet. Det ble oppnådd intervju med 326 kommuner. Dette er en svarandel på 79 prosent. Frafallet skyldtes: Ikke svar etter 7 kontaktforsøk over en uke (34 stk), ikke tilgjengelig i intervjuperioden (50 stk) og nekt (4 stk).
- ✓ Det ble benyttet SSBs liste over private barnehager (både vanlige barnehager og familiebarnehager). Etter vasking og oppdatering av listen var 2818 private barnehager på lista. Det ble ringt til 929 private barnehager, det ble gjennomført intervju med 500 av dem. Frafallet skyldtes: Ikke svar etter 5 kontaktforsøk (247), fikk ikke tak i rett person (148), og nekt (34).

Intervjutidspunktet

Undersøkelsen ble gjennomført i tidsrommet 18.-25. august 2003.

Utvalget - kommunene

Region

Region	Prosentvis fordeling av kommuner		Antall kommuner	
	Hele landet	Utvalget	Hele landet	Utvalget
Øst	21	19	89	62
Sør	19	18	84	60
Vest	20	22	86	70
Midt	20	21	86	68
Nord	21	20	89	66
Totalt	100	100	434	326

Kommunestørrelse

Kommunestørrelse	Prosentvis fordeling av kommuner		Antall kommuner	
	Hele landet	Utvalget	Hele landet	Utvalget
Under 3000	37	36	160	119
3.000-7999	34	36	148	117
8000-19999	19	18	82	59
20000-89999	9	9	39	28
90000+	1	1	5	3
Totalt	100	100	434	326

Fylke

Fylke	Prosentvis fordeling av kommuner		Antall kommuner	
	Hele landet	Utvalget	Hele landet	Utvalget
Østfold	4	3	18	11
Akershus	6	5	22	15
Oslo	0	0	1	1
Hedmark	5	6	22	18
Oppland	6	5	26	17
Buskerud	5	4	21	14
Vestfold	3	3	14	11
Telemark	4	4	18	12
Aust-Agder	3	4	15	12
Vest-Agder	3	3	15	11
Rogaland	6	6	26	21
Hordaland	8	8	34	25
Sogn og Fjordane	6	7	26	24
Møre og Romsdal	9	9	38	30
Sør-Trøndelag	6	6	25	18
Nord-Trøndelag	6	6	24	20
Nordland	10	11	45	36
Troms	6	5	25	15
Finnmark	4	5	19	15
Totalt	100	100	434	326

Utvalget – private barnehager

Region

Region	Prosentvis fordeling av private barneh.		Antall barnehager	
	Hele landet	Utvalget	Hele landet	Utvalget
Øst	38	38	1061	188
Sør	21	20	583	101
Vest	18	17	520	86
Midt	14	16	398	80
Nord	9	9	253	45
Totalt	100	100	2815	500

Fylke

Fylke	Prosentvis fordeling av private barneh.		Antall barnehager	
	Hele landet	Utvalget	Hele landet	Utvalget
Østfold	4	5	122	27
Akershus	15	16	427	78
Oslo	11	9	322	43
Hedmark	3	5	94	23
Oppland	4	3	96	17
Buskerud	5	5	156	27
Vestfold	5	4	136	21
Telemark	3	3	76	13
Aust-Agder	3	3	77	13
Vest-Agder	5	5	138	27
Rogaland	6	7	173	35
Hordaland	11	10	300	48
Sogn og Fjordane	2	1	47	3
Møre og Romsdal	4	6	113	32
Sør-Trøndelag	6	6	174	32
Nord-Trøndelag	4	3	111	16
Nordland	5	5	127	24
Troms	3	3	86	14
Finnmark	1	1	40	7
Totalt	100	100	2815	500

✓ Utvalget er levert av SSB. På listen var oppført 2966 barnehager. Etter oppdatering og vasking hos DM-huset gjenstod 2815 barnehager.

Oppsummering

Kommunene:

- 72 prosent av kommunene har enten vedtatt reduksjon i foreldrebetalingen eller de har et forslag/arbeider med et forslag til reduksjon i foreldrebetalingen.
- I de kommunene som ikke har redusert og ikke skal redusere foreldrebetalingen som følge av det økte statstilskuddet, er foreldrebetalingen allerede relativt lav, i gjennomsnitt 2 539 kroner ved toppgrensen for familieinntekt.
- I de kommunene som har redusert eller skal redusere foreldrebetalingen, var den gjennomsnittlige foreldrebetalingen for en heltidsplass uten søskenmoderasjon, evt. ved toppgrensen for familieinntekt hvis inntekstgradering, 2 963 kr før det økte statstilskuddet (uten mat).
- Den tilsvarende foreldrebetalingen etter reduksjon i disse kommunene vil i gjennomsnitt være 2 593 kr.
- Legger man sammen foreldrebetalingen i de kommunene som ikke har/skal redusere og den nye/foreslåtte foreldrebetalingen i de som har/skal redusere, vil den gjennomsnittlige foreldrebetalingen totalt i alle kommuner bli 2 576 kr ved toppgrensen for foreldreinntekt.
- Reduksjonen pr kommune vil i gjennomsnitt være 263 kr ved toppgrensen for foreldreinntekt. I de kommunene som har/skal redusere foreldrebetalingen, er den gjennomsnittlige reduksjonen 409 kr ved toppgrensen for foreldreinntekt.
- 17 prosent av de kommunene som har/skal redusere foreldrebetalingen har ikke bestemt når denne reduksjonen skal gjøres gjeldende. 56 prosent iverksatte reduksjonen fra august.
- 33 prosent av kommunene vil nytte hele det økte statstilskuddet til nedsatt foreldrebetaling. 19 prosent av kommunene har ennå ikke bestemt hva det økte statstilskuddet skal gå til. Utbygging av barnehager/oppsettelse av flere plasser er det kommunene i størst grad vil bruke de økte midlene til ved siden av redusert foreldrebetaling. 8 prosent vil bruke av det økte statstilskuddet til dette.
- 12 prosent av kommunene oppgir at økningen i statstilskuddet til kommunale barnehager har ført til redusert kommunale egenfinansiering av barnehagene. Av disse oppgir 40 prosent (16 kommuner) at de vil redusere den kommunale egenfinansieringen tilsvarende hele økningen i statstilskuddet. Disse kommunene har imidlertid allerede en relativt lav foreldrebetaling, i gjennomsnitt 2 510 kr ved toppgrensen for foreldreinntekt.
- 6 prosent av de kommunene som yter eget tilskudd til private barnehager oppgir at de har redusert/vil redusere det kommunale tilskuddet til private barnehager. 15 prosent oppgir at de har økt eller skal øke kommunens eget bidrag til private barnehager.

Oppsummering

De private barnehagene:

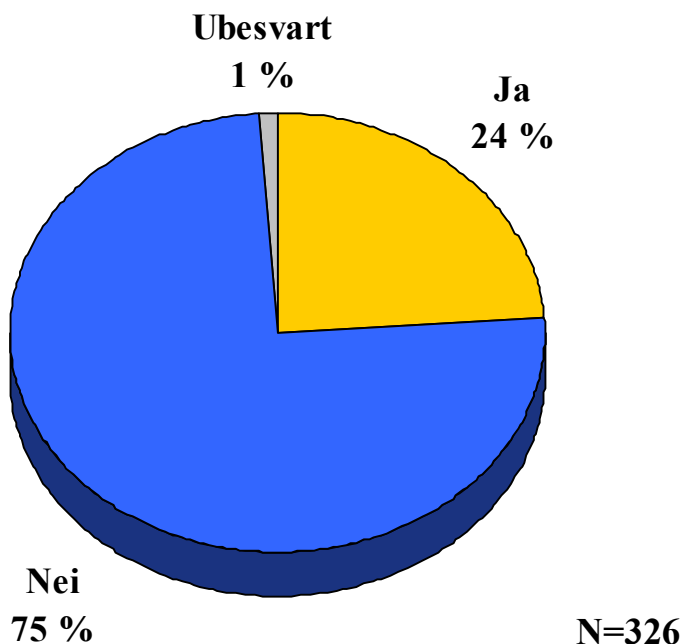
- 86 prosent av de private barnehagene har redusert eller planlegger å redusere foreldrebetalingen som følge av det økte statstilskuddet.
- I de private barnehagene som ikke har redusert eller skal redusere foreldrebetalingen, er foreldrebetalingen lavere enn den var i de private barnehagene som har/skal redusere betalingen. I de private barnehagene som ikke har redusert eller skal redusere foreldrebetalingen, er denne i gjennomsnitt 2 803 kr for barn under 3 år og 2 760 kr for barn over 3 år. Dette gjelder for en heltidsplass uten søskenmoderasjon, uten mat og evt. ved høyeste sats hvis gradert foreldrebetaling.
- I de private barnehagene som har redusert eller som skal redusere foreldrebetalingen, var den gjennomsnittlige foreldrebetalingen for en heltidsplass uten søskenmoderasjon kr 3 425 kr før det økte statstilskuddet for barn under 3 år og 3 337 kr for barn over 3 år.
- Den tilsvarende foreldrebetalingen i de samme barnehagene etter reduksjon vil i gjennomsnitt være 2 885 kr for barn under 3 år og 2 841 kr for barn over 3 år.
- Legger man sammen foreldrebetalingen i de barnehagene som ikke har/skal redusere og den nye/foreslåtte foreldrebetalingen i de som har/skal redusere, vil den gjennomsnittlige foreldrebetalingen totalt i alle private barnehager bli 2 873 kr for barn under 3 år og 2 829 kr for barn over 3 år.
- Reduksjonen pr privat barnehage vil i gjennomsnitt være 448 kr for barn under 3 år og 419 kr for barn over 3 år. I de private barnehagene som har/skal redusere foreldrebetalingen, er den gjennomsnittlige reduksjonen på 537 kr for barn under 3 år og 507 kr for barn over 3 år.
- 19 prosent av de private barnehagene som har/skal redusere foreldrebetalingen har ikke bestemt når denne reduksjonen skal gjøres gjeldende. 42 prosent iverksatte reduksjonen fra august og 22 fra september.
- 35 prosent av de private barnehagene vil nytte hele det økte statstilskuddet til nedsatt foreldrebetaling. 17 prosent har ennå ikke tatt stilling til hva det økte statstilskuddet skal gå til. Økt lønn/pensjonsavtale for de ansatte er det som hyppigst blir nevnt, 13 prosent av de private barnehagene vil bruke av det økte statstilskuddet til dette.

De kommunale barnehagene



Andel som har redusert/vil redusere foreldrebetalingen

Har kommunen fattet vedtak om reduksjon i foreldrebetalingen som følge av det økte statlige tilskuddet til barnehagene?

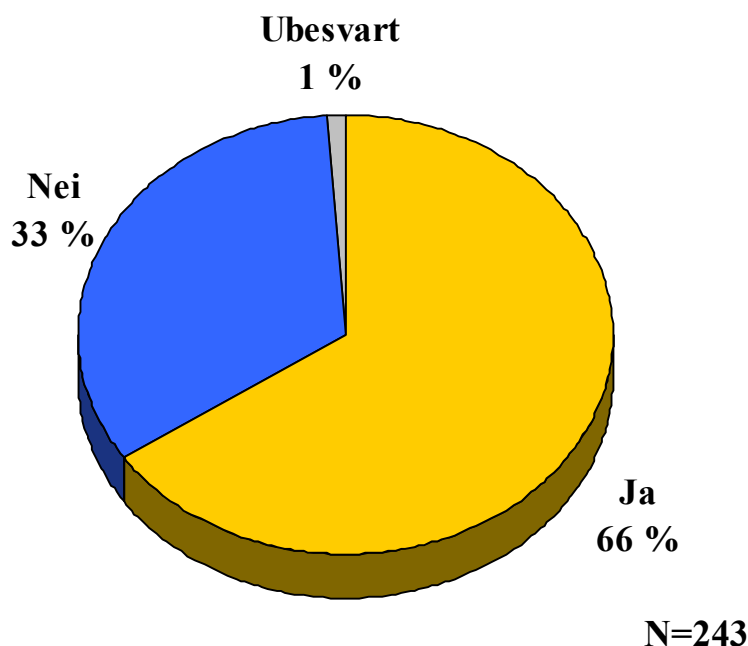


- ✓ En fjerdedel av kommunene har fattet et formelt vedtak om reduksjon i foreldrebetalingen.
- ✓ Kommunene på Østlandet har i mindre grad enn i de øvrige regioner fattet vedtak om reduksjon. Andelen er her 16 prosent.
- ✓ Ingen av de 11 intervjuede kommunene i Østfold hadde fattet et vedtak om redusert foreldrebetaling på intervju tidspunktet. I Vestfold hadde imidlertid over halvparten (54 prosent) vedtatt reduksjon i foreldrebetalingen.
- ✓ Kommuner med mellom 20 000 og 90 000 innbyggere har i størst grad fattet vedtak om reduksjon i foreldrebetalingen. 39 prosent blant disse mot 18 prosent i kommuner med under 3 000 innbyggere hadde gjort et slikt vedtak.

Andel som har redusert/vil redusere foreldrebetalingen

Til de som ikke har fattet vedtak:

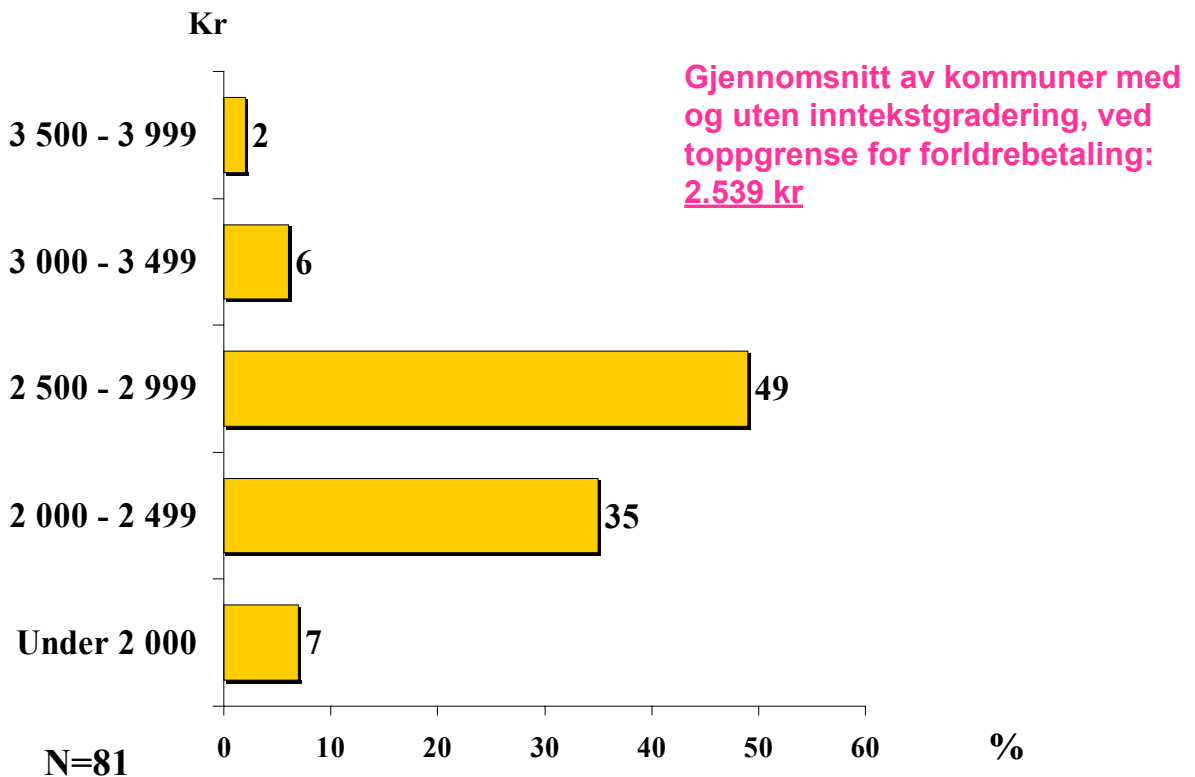
Foreligger det forslag eller arbeides det med et forslag om et slikt vedtak?



- ✓ Som det framgår av figuren oppgir 66 prosent av kommunene, som ikke har vedtatt reduksjon i oppholdsbetalingene, at det foreligger et slikt forslag eller at det arbeides med det.
- ✓ Samlet finner vi at 72 prosent av kommunene har enten vedtatt reduksjon i foreldrebetalingen i barnehagene (jf. figur forrige side), eller de arbeider med et slikt vedtak.
- ✓ Det er mindre forskjell mellom regionene når man legger til de kommunene som har planer om eller som arbeider med et vedtak om reduksjon i foreldrebetalingen. Det er i Nord-Norge vi finner relativt sett flest kommuner som ikke har eller skal sette ned foreldrebetalingen som følge av det økte statstilskuddet til barnehagen. Andelen er 33 prosent, mot 19 prosent i Midt-Norge.
- ✓ Av 15 kommuner som er intervjuet i Akershus fylke, har eller skal 14 kommuner redusere foreldrebetalingen i barnehagene (93 prosent). Tilsvarende andel er 56 prosent i Nordland og 59 prosent i Oppland.
- ✓ De små kommunene er de som i minst grad har redusert eller skal redusere foreldrebetalingen som følge av det økte statstilskuddet til barnehagene. Andelen er 62 prosent blant kommuner med under 3 000 innbyggere mot 89 prosent blant kommuner med mellom 20 000 og 90 000 innbyggere.

Foreldrebetaling i kommuner som ikke har vedtak om reduksjon og som ikke har planer om reduksjon

Hvis verken vedtak om eller planer om reduksjon i foreldrebetaling: Hva er foreldrebetalingen for en heltidsplass uten søskenmoderasjon/ved toppgrensen for forldreinntekt? (uten mat)



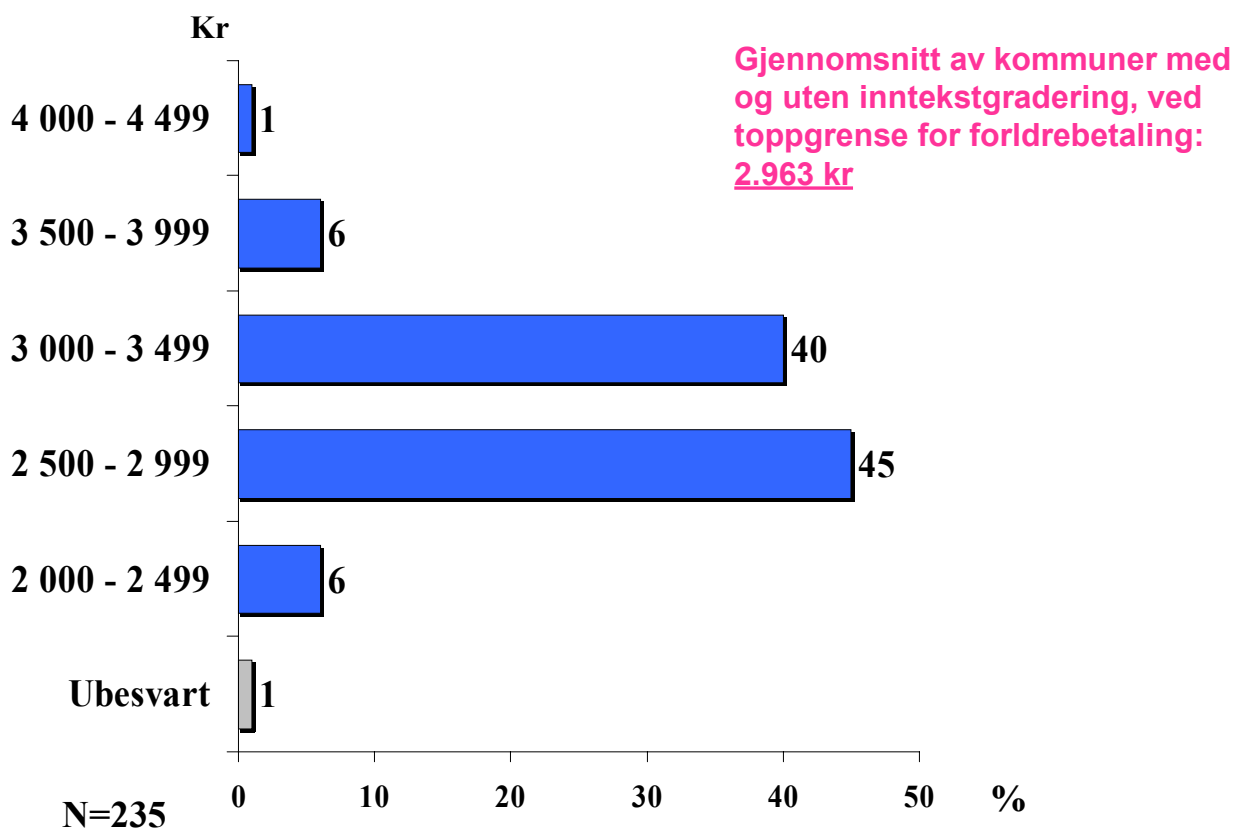
✓ I kommuner med inntektsgradert foreldrebetaling og som ikke har vedtatt og ikke har planer om å redusere foreldrebetalingen (66 kommuner i utvalget), er gjennomsnittsprisen for en heltidsplass uten søskenmoderasjon ved toppgrensen for foreldreinntekt kr 2 742,-. Tilsvarende er den gjennomsnittlige foreldrebetalingen ved en familieinntekt på kr 460 000 kr 2 653,-. 460 000 kr er om lag en gjennomsnittlig personinntekt for alle husholdninger med barn 0-6 år (se ECON senter for økonomisk analyse: "Maksimalpriser i barnehage. Rapport 04/03). Gjennomsnittet i kommuner uten inntektsgradert foreldrebetaling (66 kommuner) er kr 2 493,-.

✓ Undersøkelsen viser dermed at de kommuner, som ikke har eller skal redusere foreldrebetalingen som følge av det økte statstilskuddet i barnehagene, allerede har relativt sett lav foreldrebetaling.

✓ Her er det noe forskjell etter kommunenes størrelse. Den gjennomsnittlige foreldrebetalingen for en heltidsplass i kommuner med under 3 000 innbyggere er 2 439 kr mot 3 160 kroner i kommuner med mellom 20 000 og 90 000 innbyggere.

Foreldrebetaling før reduksjon

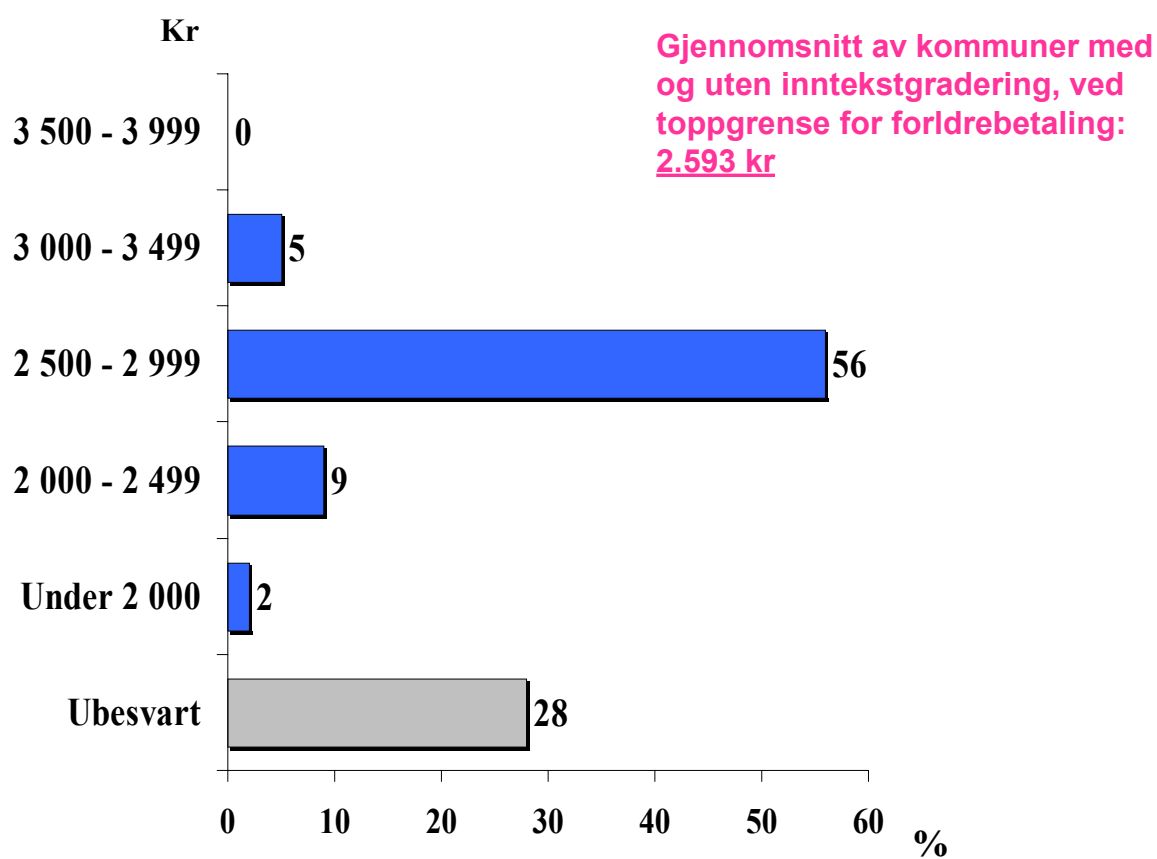
Hvis enten vedtak eller planer om reduksjon i foreldrebetaling:
**Hva var foreldrebetalingen for en heltidsplass uten
 søskenmoderasjon/ ved toppgrensen for familieinntekt før vedtak
 om endring? (uten mat)**



✓ I kommuner med inntektstradert foreldrebetaling, var gjennomsnittet ved toppgrensen kr 3 242,- Gjennomsnittet ved en familieinntekt på kr 460 000 var kr 3 086,- I kommuner uten inntektstrading (173 kommuner) var den gjennomsnittlige foreldrebetalingen kr 2 866,-

Foreldrebetaling etter reduksjon

Hvis enten vedtak om eller planer om reduksjon i foreldrebetaling:
Hva er den nye/foreslåtte foreldrebetalingen for en heltidsplass uten søskenmoderasjon/ved toppgrensen for familieinntekt? (uten mat)

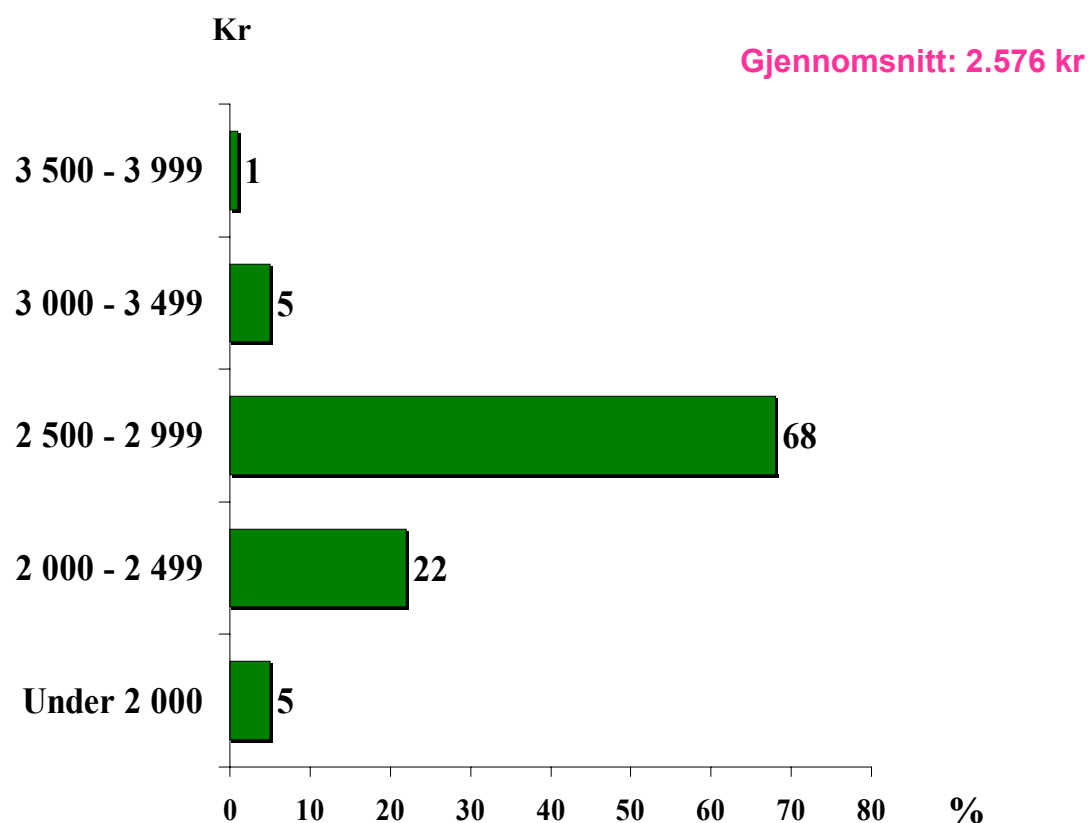


N=235

✓ Den nye foreldrebetalingen i kommuner med inntektsgadert betaling er i gjennomsnitt kr 2 729,- ved høyeste sats. Tilsvarende er den nye foreldrebetalingen for en familie med 460 000 kr i inntekt i gjennomsnitt kr 2 650,-. I kommuner uten inntektsgadert foreldrebetaling er den nye prisen i gjennomsnitt kr 2 539,-.

Foreldrebetaling totalt etter økning i statstilskudd til barnehagene

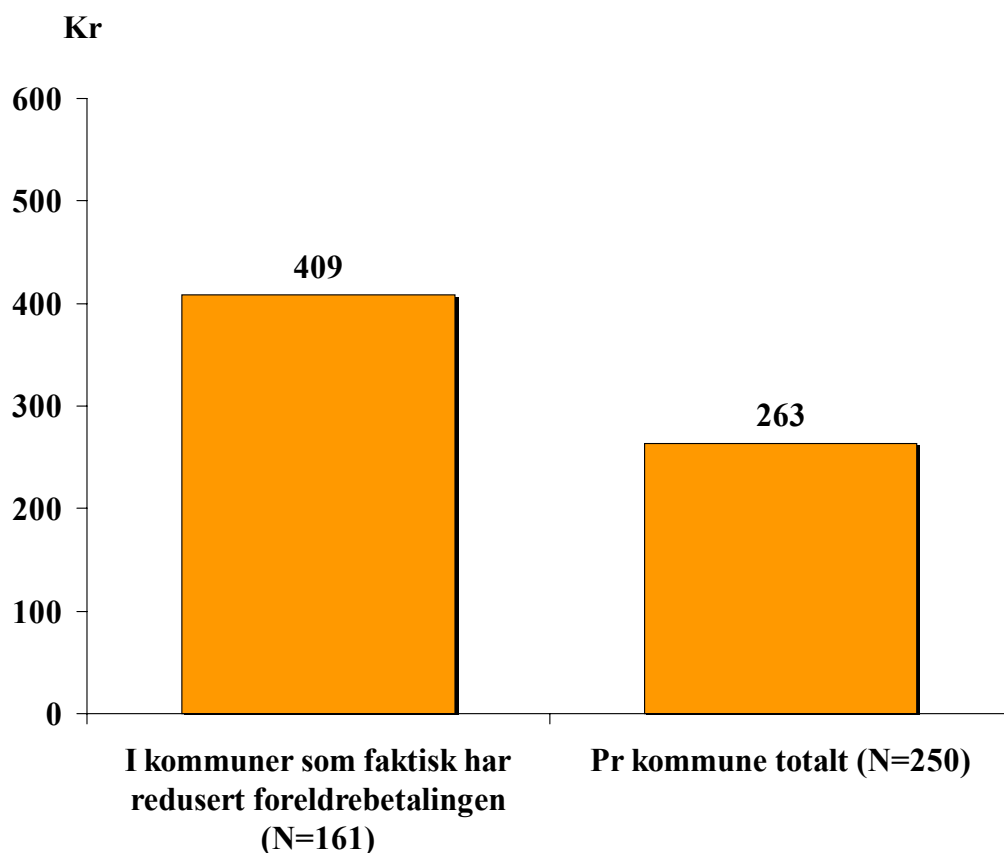
Ny foreldrebetaling samlet sett, både i de kommunene som ikke har/skal redusere foreldrebetalingen og i de kommunene som har vedtatt reduksjon eller som planlegger reduksjon. Ved toppgrensen for familieinntekt.



N=250

✓ Vi har tall for 250 av de 326 kommunene som ble intervjuet. 65 av de 158 kommunene (41 prosent) som svarte at det forelå forslag eller at de arbeidet med et forslag om reduksjon i foreldrebetalingen, klarte ikke oppgi hva den nye foreldrebetalingen ville bli. Dette utgjør en usikkerhetsfaktor.

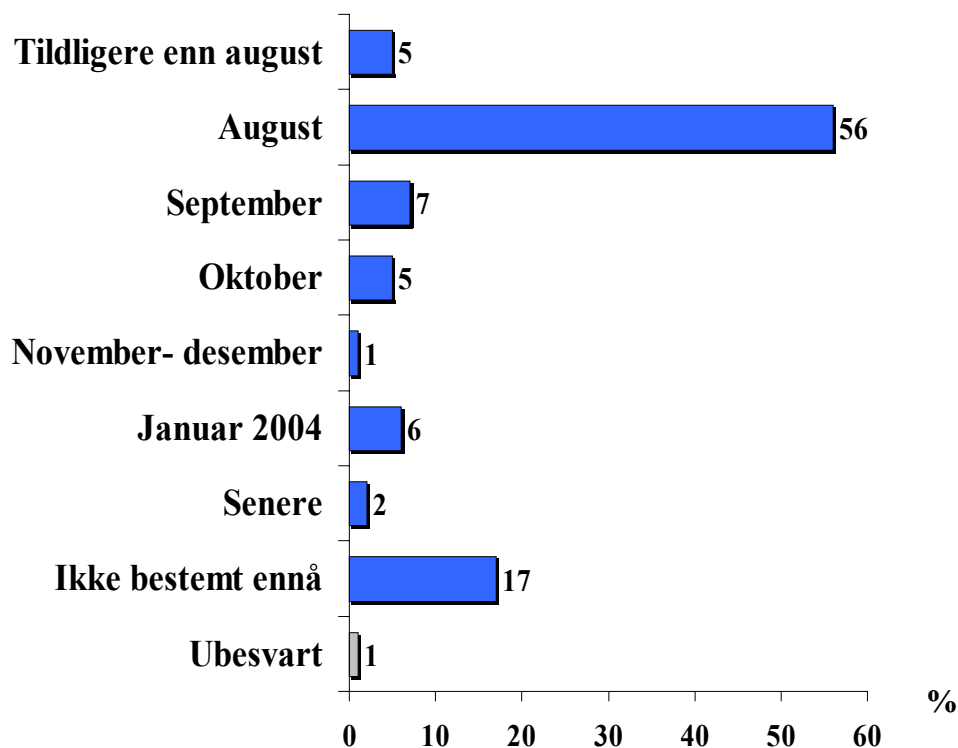
Reduksjonens størrelse



- ✓ Hvis vi tar den totale reduksjonen og deler på antall kommuner, både de som har/skal redusere foreldrebetalingen, og de om ikke endrer denne, blir summen pr kommune 263 kr. Dette er basert på foreldrebetaling ved toppgrensen for familieinntekt.
- ✓ I prosent blir reduksjonen for alle kommuner totalt 8,5 prosent ved toppgrensen for foreldreinntekt. Blant kommuner som faktisk har redusert/skal redusere foreldrebetalingen, er nedgangen i gjennomsnitt på 13,2 prosent (409 kroner) ved toppgrensen for foreldreinntekt.

Tidspunkt for reduksjonen

Hvis enten vedtak om eller planer om reduksjon i foreldrebetaling:
Fra når blir den nye prisen gjort gjeldende?



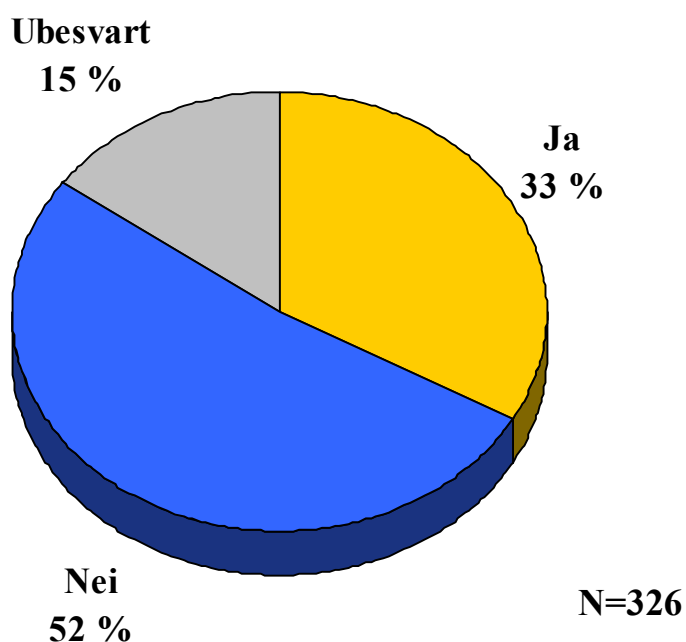
N=235

- ✓ Over halvparten av kommunene som skal redusere prisen gjør dette fra august, den måneden statstilskuddet ble endret fra.
- ✓ Også de som sa de arbeidet med et forslag om reduksjon fikk spørsmål om når denne vil tre i kraft. 40 av disse (25 prosent) hadde ennå ikke bestemt når reduksjonen ville bli gjort gjeldende.

Bruk av det økte statstilskuddet til de kommunale barnehagene

Nyttes hele det økte statstilskuddet til nedsatt foreldrebetaling?

Blant alle kommuner i undersøkelsen

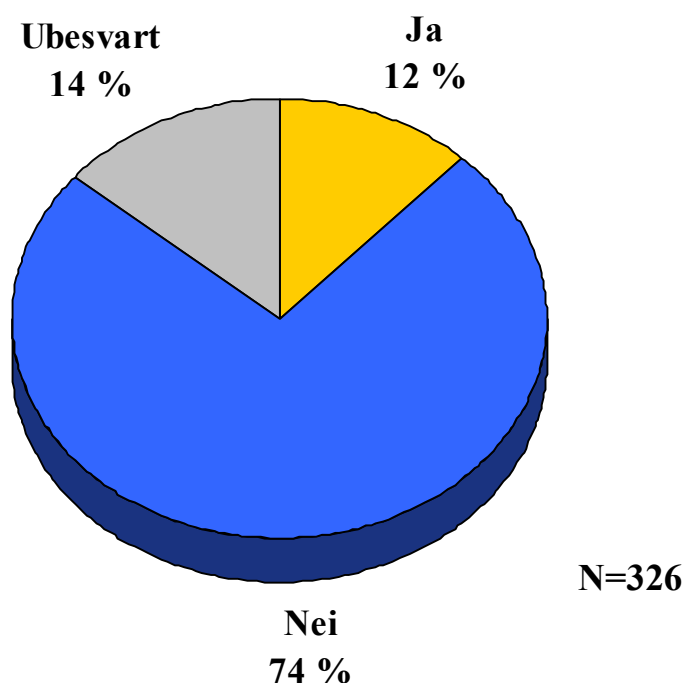


- ✓ Over halvparten av kommunene vil bruke av det økte statlige tilskuddet til andre formål enn redusert foreldrebetaling. Disse kommunene fikk et oppfølgingsspørsmål om hva annet det økte statstilskuddet skal nyttes til. Her fremkommer at midlene i hovedsak skal brukes på andre barnehageformål. Omregnet til prosent av alle kommuner finner vi følgende svarfordeling:
- ✓ 19 prosent av alle kommunene i undersøkelsen har ennå ikke bestemt hva de økte midlene skal gå til. I tillegg er det 7 prosent som ikke besvarer spørsmålet.
- ✓ 8 prosent oppgir at de vil bruke pengene til å opprette flere plasser/bygge ny barnehage.
- ✓ 4 prosent vil øke bemanningen.
- ✓ 3 prosent vil innføre eller øke det kommunale tilskuddet til private barnehager.
- ✓ 2 prosent oppgir at de vil nytte tilskuddet til økt lønn/pensjonsavtale.
- ✓ 2 prosent oppgir også at de vil frigjøre kommunale driftsmidler.
- ✓ Blant de kommunene som har vedtak om eller planer om redusert foreldrebetaling, er det 45 prosent som oppgir at hele det økte statstilskuddet går til redusert foreldrebetaling.

Kommunens egenfinansiering av kommunale barnehager

Har økningen i statstilskuddet til kommunale barnehager ført til redusert kommunal egenfinansiering?

Blant alle kommuner i undersøkelsen



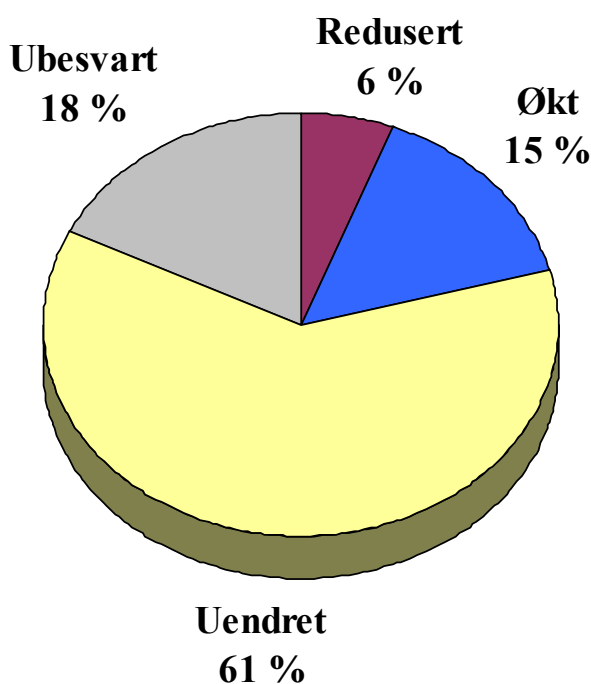
✓ Av de 40 kommunene som oppgir at det økte tilskuddet har medført redusert kommunal egenfinansiering, er det 16 (40 prosent) som svarer at reduksjonen tilsvarer hele det økte statstilskuddet. 5 (13 prosent) svarer at reduksjonene tilsvarer over halvparten, 1 svarer ca halvparten, mens 9 kommuner (23 prosent) svarer under halvparten. 9 kommuner (23 prosent) kunne ikke gi noe svar på spørsmålet.

✓ De 16 kommunene som har redusert eller som vil redusere den kommunale egenfinansieringen tilsvarende hele økningen i statstilskuddet har allerede en relativt lav foreldrebetaling, i gjennomsnitt 2 510 kr ved toppgrensen for foreldreinntekt.

Kommunens eget tilskudd til private barnehager

Hvis kommunene yter tilskudd av egne midler til private barnehager:

Har kommunen eller vil kommunen i 2003 endre sitt kommunale tilskudd til private barnehager? Hvis dette er tilfellet, er tilskuddet økt eller redusert?



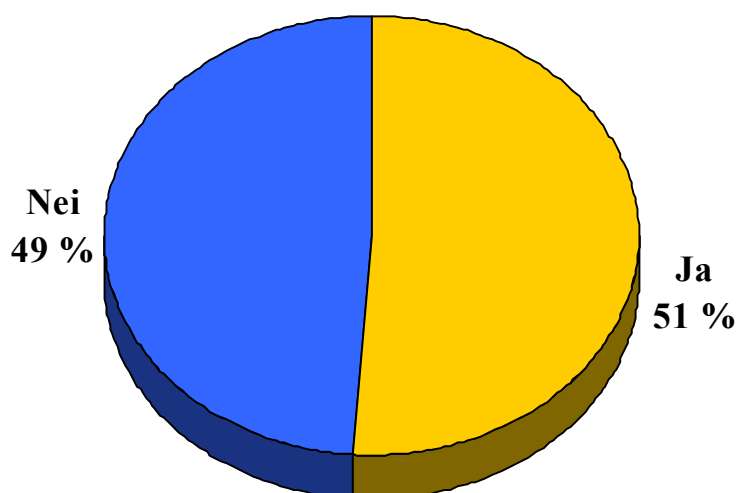
- ✓ 56 prosent av kommunene (N=181) oppgir at de yter kommunalt tilskudd til de private barnehagene.
- ✓ Disse kommunene vil i hovedsak holde det kommunale tilskuddet til private barnehager på samme nivå gjennom hele 2003. 15 prosent oppgir også at de har økt tilskuddet til de private barnehagene.
- ✓ I dette spørsmålet er det en fare for at noen blander sammen hva som er kommunenes tilskudd og hva som er statlige midler. Intervjuerne ga tilbakemelding om at noen opplever dette forholdet komplisert. Hvis vi ser på hva de private barnehagene svarte på samme spørsmål, er andelen der 26 prosent som sier at det kommunale tilskuddet er økt. Det synes dermed tilfellet at noen kommuner har økt sitt tilskudd til private barnehager i 2003. Det er likevel usikkerhet knyttet til dette resultatet.
- ✓ De som svarte at det kommunale tilskuddet var redusert, fikk oppfølgingsspørsmål om reduksjonen var en følge av det økte statstilskuddet. 4 av 10 kommuner svarte bekreftende på dette.
- ✓ Det er få kommuner som oppgir at de har redusert det kommunale tilskuddet, det er derfor ikke mulig å si noe om nivået på reduksjonen.

De private barnehagene



Andel som har redusert/vil redusere foreldrebetalingen

Har barnehagen redusert foreldrebetalingen som følge av det økte statlige tilskuddet til barnehagene?

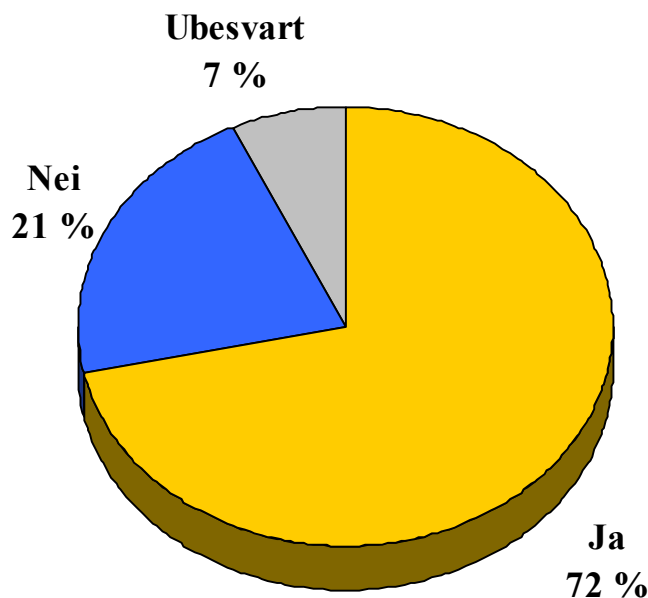


N=500

- ✓ Halvparten av de private barnehagene hadde på intervju tidspunktet allerede redusert foreldrebetalingen i barnehagen.
- ✓ De private barnehagene på Vestlandet har i noe mindre grad enn i de øvrige regioner iverksatt en reduksjon. Andelen er her 41 prosent.
- ✓ Det er relativt sett flest private barnehager i Vest-Agder som har redusert foreldrebetalingen, her er andelen 88 prosent, mot 34 prosent i Rogaland og Møre og Romsdal.
- ✓ Som vi også så for de kommunale barnehagene, er det private barnehager i de større kommunene som i i størst grad har vedtatt reduksjon i foreldrebetalingen. 56 prosent av de private barnehagene i kommuner med over 20 000 innbyggere har redusert foreldrebetalingen, mot 25 prosent i kommuner med under 3 000 innbyggere.
- ✓ De private barnehagene som følger kommunale takster har i mindre grad vedtatt reduksjon enn de uten avtale med kommunen. Andelen er hhv 41 og 54 prosent.

Andel som har redusert/vil redusere foreldrebetalingen

**Hvis ikke redusert foreldrebetalingen:
Har barnehagen planer om å redusere
foreldrebetalingen senere i år?**



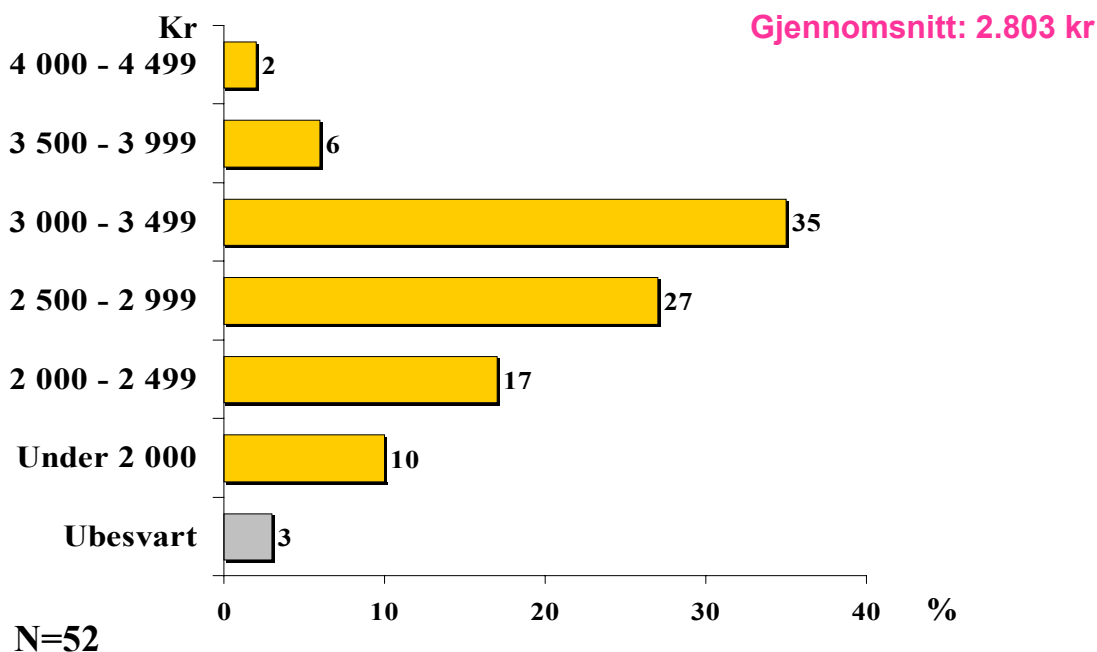
N=243

- ✓ 86 prosent av de private barnehagene har redusert foreldrebetalingen, eller de har planer om en slik reduksjon.
- ✓ Det er mindre forskjell mellom barnehager i de ulike regionene når man legger til de som har planer om eller om reduksjon i foreldrebetalingen. Det er i Midt-Norge vi finner relativt sett flest private barnehager som ikke har eller skal sette ned foreldrebetalingen. Andelen er 15 prosent, mot 7 prosent på Østlandet.
- ✓ Av 43 private barnehager som er intervjuet i Oslo, har eller skal 39 barnehager redusere foreldrebetalingen (91 prosent). Tilsvarende andel er 75 prosent i Møre og Romsdal og 76 prosent i Oppland.
- ✓ 76 prosent av de private barnehagene med avtale med kommunen har eller skal sette ned foreldrebetalingen senere i år. Tilsvarende andel i private barnehager uten avtale er 89 prosent.

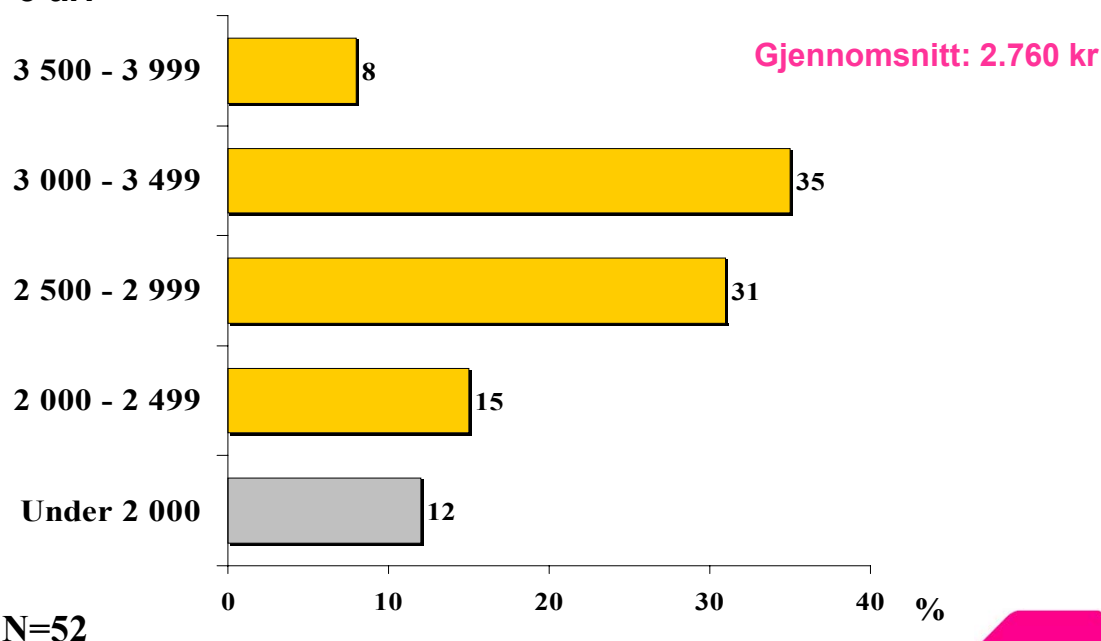
Foreldrebetaling i private barnehager som ikke har redusert og som ikke har planer om reduksjon

Hvis verken reduksjon eller planer om reduksjon i foreldrebetaling:
Hva er foreldrebetalingen for en heltidsplass uten søskenmoderasjon i barnehagen? (uten mat, evt ved høyeste sats)

Under 3 år:



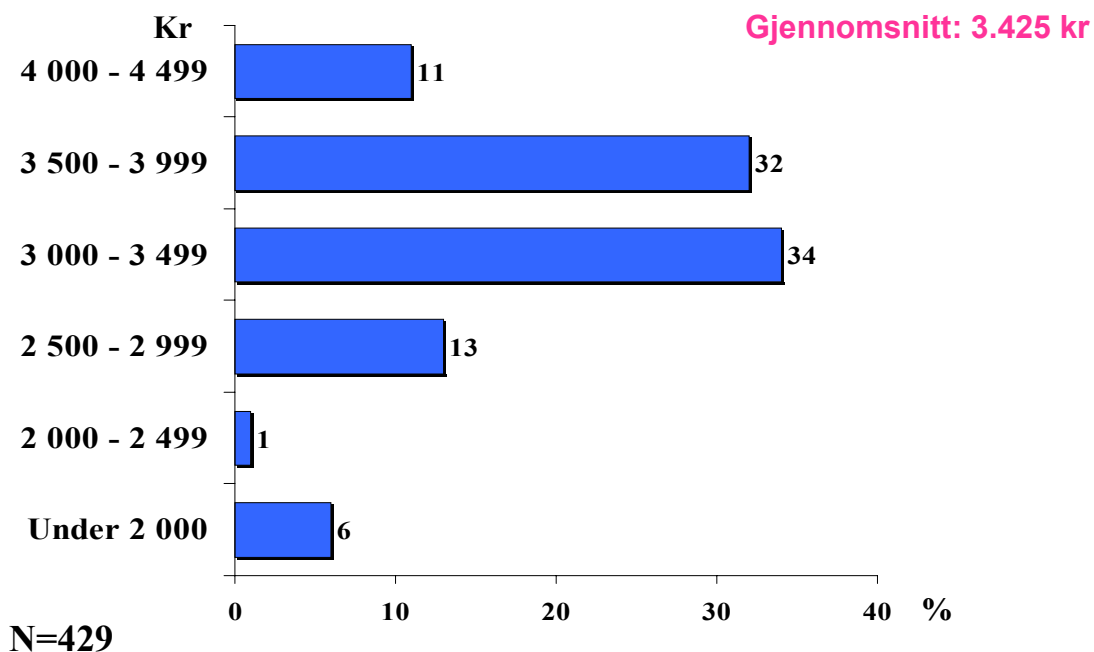
Over 3 år:



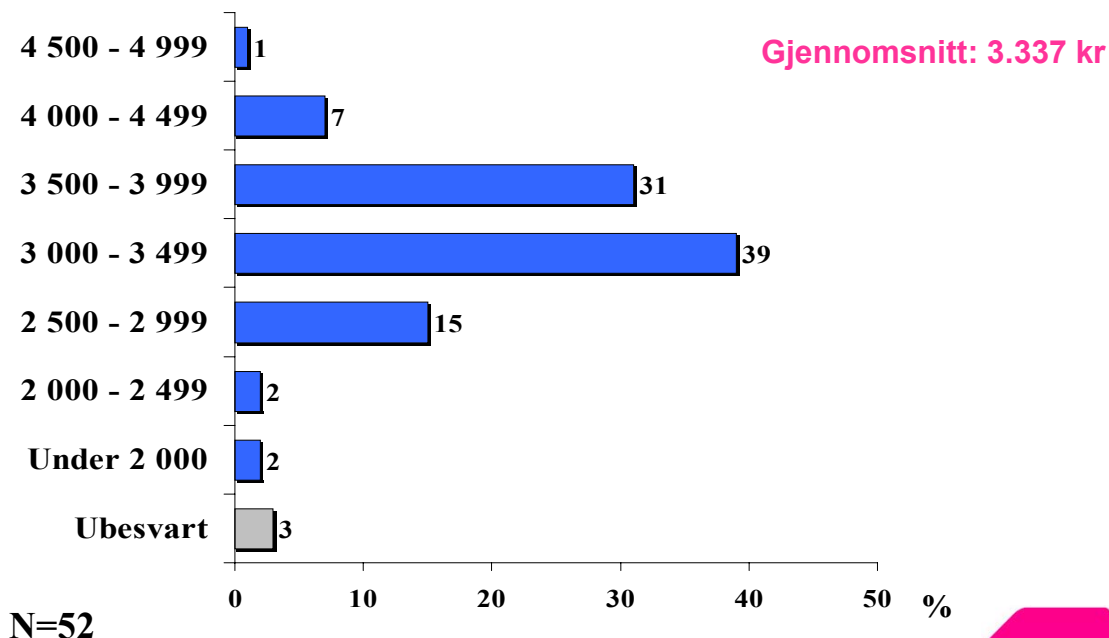
Foreldrebetaling i private barnehager før reduksjon

Hvis reduksjon eller planer om reduksjon i foreldrebetaling:
Hva var foreldrebetalingen for en heltidsplass uten søskenmoderasjon i barnehagen? (uten mat, evt ved høyeste sats)

Under 3 år:



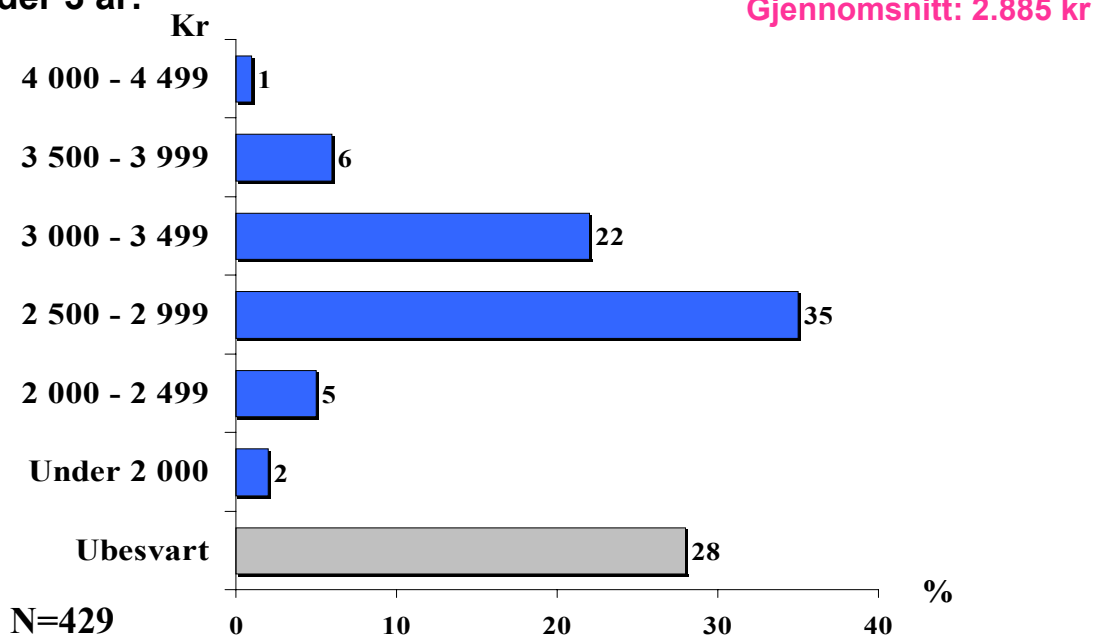
Over 3 år:



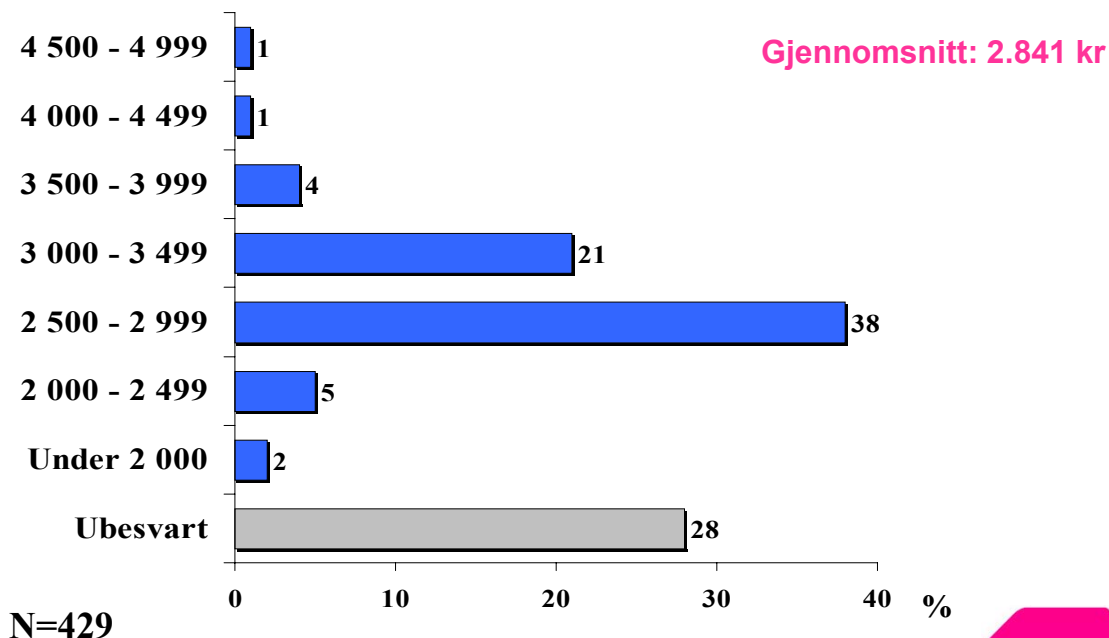
Foreldrebetaling i private barnehager etter reduksjon

**Hvis reduksjon eller planer om reduksjon i foreldrebetaling:
Hva er den nye/den foreslåtte foreldrebetalingen for en heltidsplass uten søskenmoderasjon i barnehagen? (uten mat, evt ved høyeste sats)**

Under 3 år:



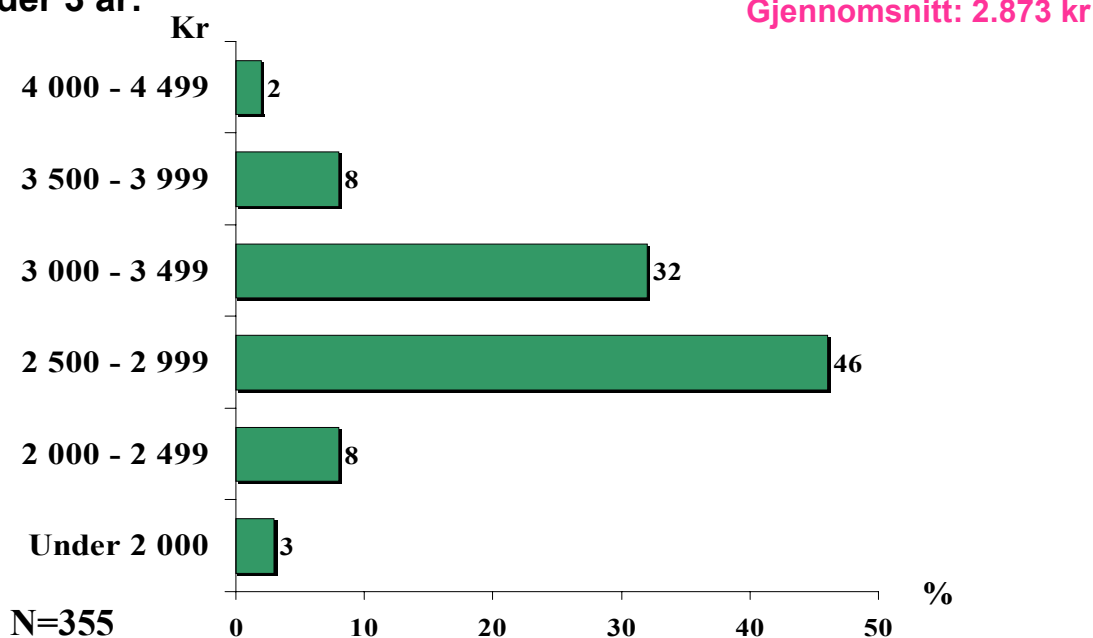
Over 3 år:



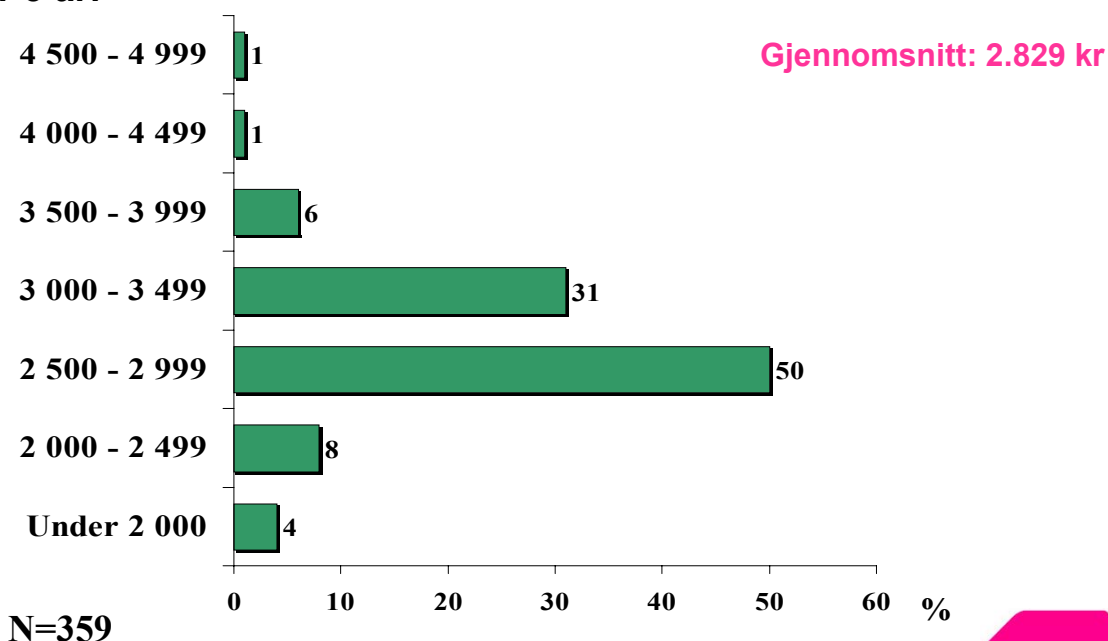
Foreldrebetaling totalt etter økning i statstilskudd til private barnehager

Ny foreldrebetaling samlet sett, både i de private barnehagene som ikke har/skal redusere foreldrebetalingen og i de som har vedtatt eller som planlegger reduksjon.

Under 3 år:

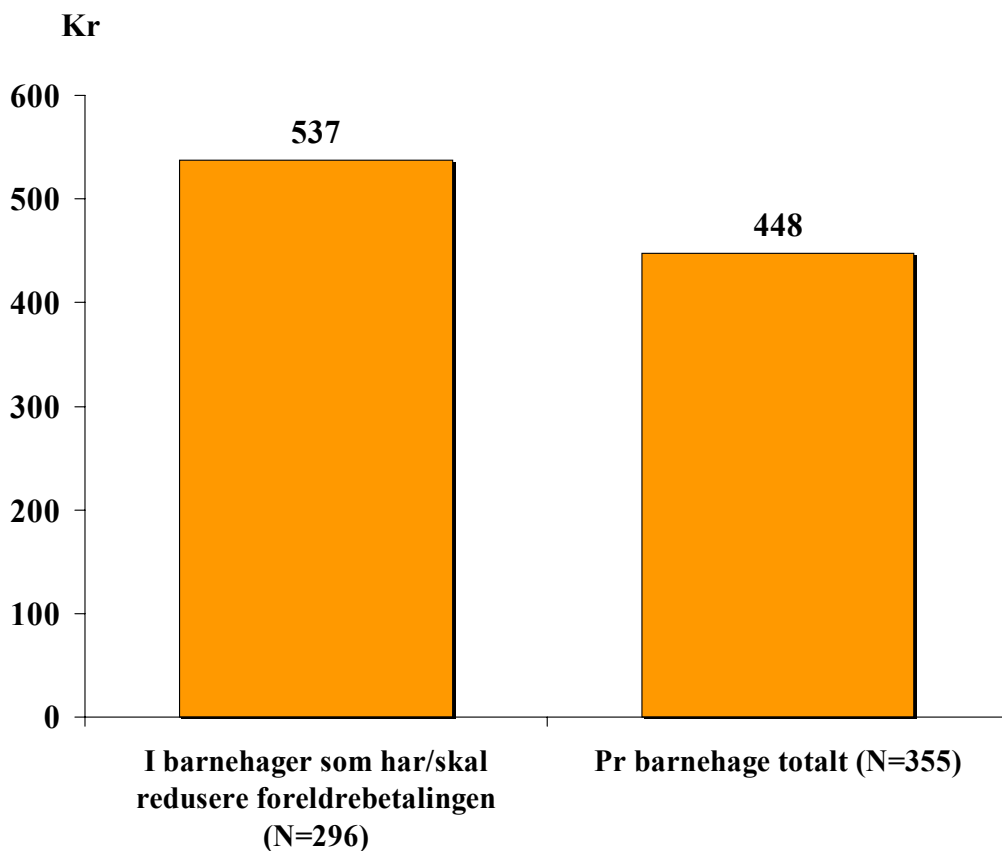


Over 3 år:



Reduksjonens størrelse

Under 3 år:

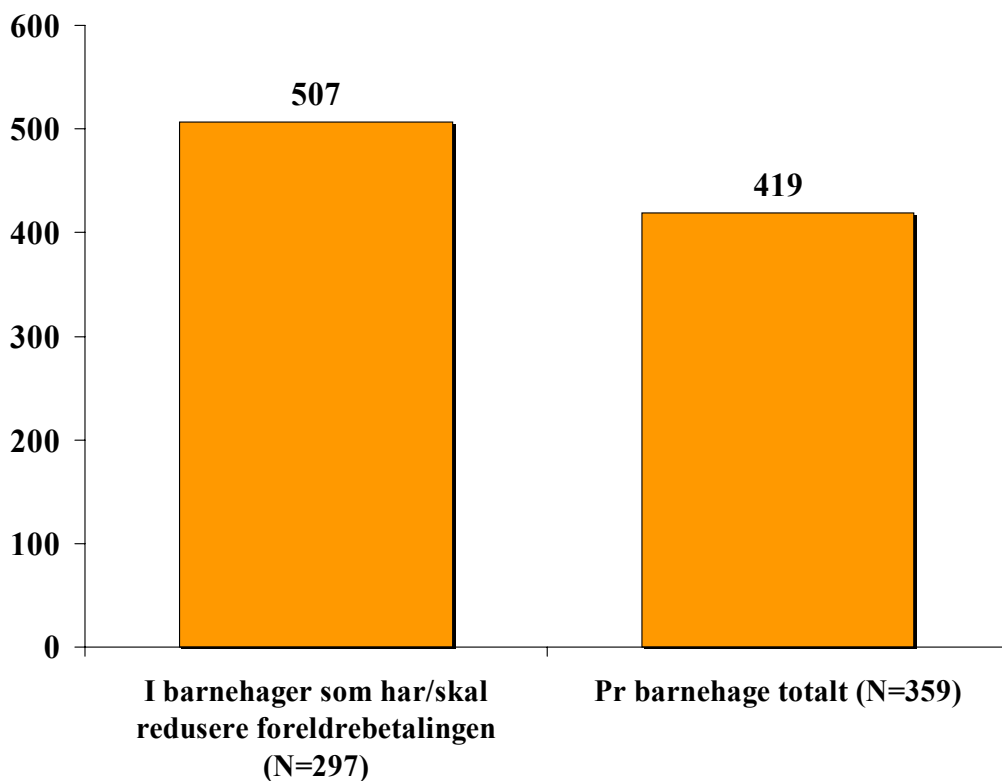


✓ I prosent blir reduksjonen for alle private barnehager totalt 12,8 prosent. Blant barnehager som faktisk har redusert eller som skal redusere foreldrebetalingen, er reduksjonen i gjennomsnitt på 15,3 prosent.

Reduksjonens størrelse

Over 3 år:

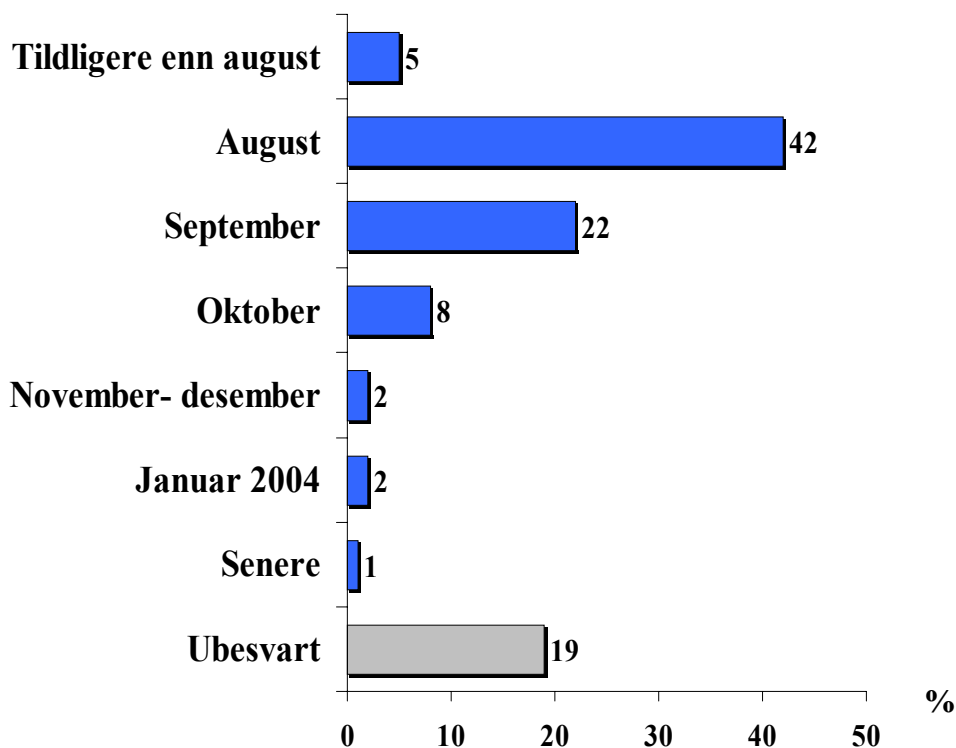
Kr



✓ I prosent blir reduksjonen for alle private barnehager totalt 12,2 prosent. Blant barnehager som faktisk har redusert/skal redusere foreldrebetalingen, er reduksjonen i gjennomsnitt på 14,8 prosent.

Tidspunkt for reduksjonen

Hvis enten redusert eller planer om reduksjon i foreldrebetaling:
Fra når blir den nye prisen gjort gjeldende?

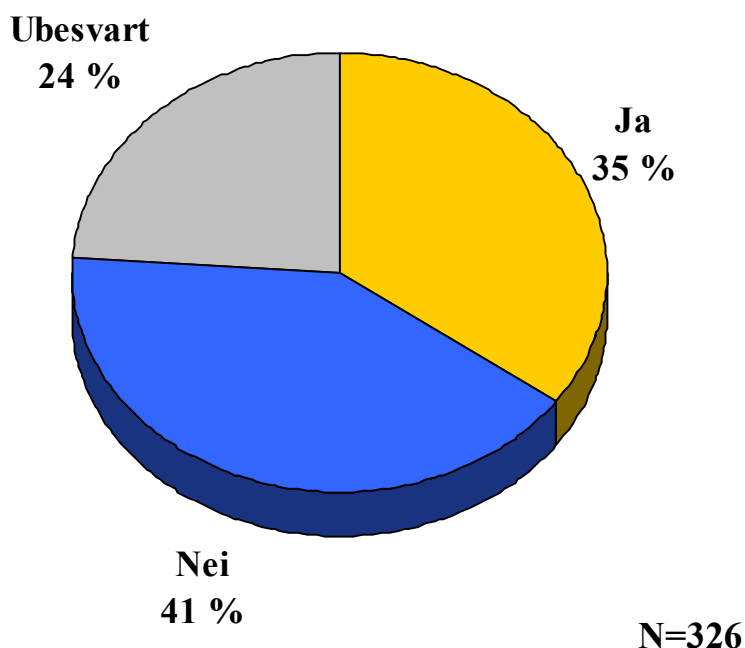


N=429

- ✓ Det er noen færre blant de private barnehagene enn blant kommunene som setter ned foreldrebetalingen fra august. 22 prosent har utsatt det til september.
- ✓ Også de som sa de planla en reduksjon fikk spørsmål om når denne vil tre i kraft. 46 prosent av disse (79 barnehager) kunne ikke svare på når reduksjonen ville bli gjort gjeldende.

Bruk av det økte statstilskuddet til barnehagene

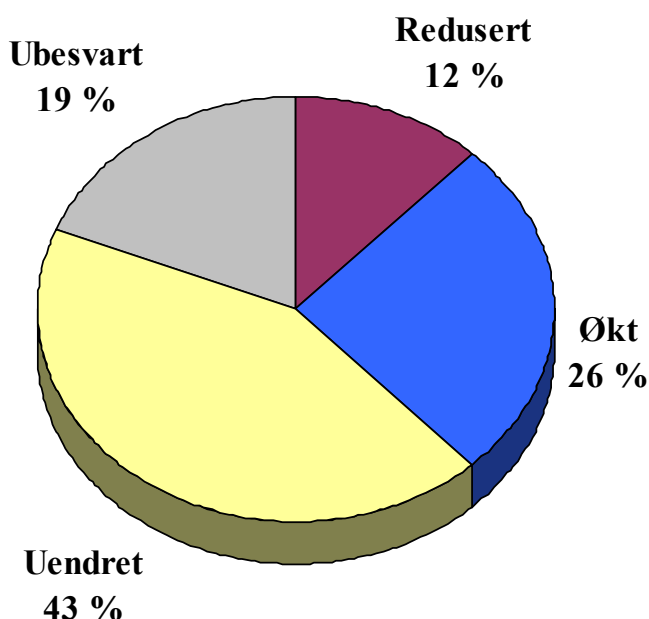
**Nyttes hele det økte statstilskuddet til nedsatt foreldrebetaling?
Blant alle private barnehager i undersøkelsen**



- ✓ 4 av 10 private barnehager vil bruke av det økte statstilskuddet til andre formål enn redusert foreldrebetaling. Disse barnehagene fikk et oppfølgingsspørsmål om hva annet det økte statlige tilskuddet vil gå til. Omregnet til en andel av alle private barnehager i undersøkelsen, er svarfordelingen som følger:
 - ✓ 17 prosent av de private barnehagene har ennå ikke bestemt hva de økte midlene skal gå til. I tillegg er det 8 prosent som ikke besvarer spørsmålet.
 - ✓ 13 prosent oppgir at de vil nytte tilskuddet til økt lønn/pensjonsavtale.
 - ✓ 6 prosent vil kjøpe nytt utstyr/leker til barnehagen
 - ✓ 5 prosent vil dekke underskudd
 - ✓ 4 prosent vil utbedre/pusse opp barnehagen
 - ✓ 4 prosent vil øke bemanningen.
 - ✓ 3 prosent vil utbedre barnehagens uteområde
 - ✓ 3 prosent oppgir også at det økte statstilskuddet vil måtte brukes til å dekke opp redusert kommunalt tilskudd.
- ✓ Blant de private som har redusert eller har planer om å redusere foreldrebetaling, er det 40 prosent som oppgir at hele det økte statstilskuddet går til redusert foreldrebetaling.

Kommunalt tilskudd til private barnehager

**Hvis den private barnehagen følger kommunale satser:
Har kommunen endret sitt tilskudd til barnehagen i 2003 eller
sendt varsel om en kommende endring? Hvis dette er tilfellet,
er tilskuddet økt eller redusert?**



N=95

- ✓ 19 prosent av de private barnehagene (N=95) oppgir at de følger kommunale takster i barnehagen.
- ✓ 12 prosent av disse barnehagene har fått redusert det kommunale tilskuddet. 26 prosent oppgir imidlertid at de har fått økt tilskudd fra kommunen.
- ✓ De som svarte at det kommunale tilskuddet var endret, fikk oppfølgingsspørsmål om når endringen ble satt i verk. 4 av de 11 barnehagene som sier de har fått redusert kommunalt tilskudd oppgir at dette var fra august 2003. 1 svarte januar 2003 og 2 svarte januar 2004.
- ✓ Blant de private barnehagene som har fått redusert det kommunale tilskuddet, er den gjennomsnittlige reduksjonen i foreldrebetalingen for barn under 3 år 539 kr og for barn over 3 år 500 kr. I de private barnehagene som har fått økt det kommunale tilskuddet, er den gjennomsnittlige reduksjonen på 592 kr for barn under 3 år og 549 kr for barn over 3 år.