

Vedlegg til høringsbrev om maksimale innskuddsgrenser ved kombinerte pensjonsordninger m.v:

## **BEREGNINGER I FORBINDELSE MED FASTSETTELSE AV INNSKUDDSGRENSER FOR INNSKUDDSBASERTE ORDNINGER OG KOMBINERTE ORDNINGER**

I dette vedlegget har vi foretatt enkelte beregninger knyttet til innskuddsgrenser for innskuddsbaserte ordninger og kombinerte ordninger.

FNH mener at forutsetningene for slike beregninger bør bygge på Stortingets anmodning om skattemessig likebehandling mellom innskudds- og ytelsesordninger. Dette innebærer for eksempel at 30 års opptjeningstid bør ligge til grunn, fordi det er den mest benyttede opptjeningstiden i ytelsesbaserte ordninger. Dette er også gjort i høringsnotatet fra Finansdepartementet.

Videre må innskuddssatsene vurderes mot de *maksimale* grensene for ytelsesordninger for at ordningene skal likebehandles. Disse grensene gir en maksimal kompensasjonsgrad på 100 prosent for inntekt mindre enn 6 G, avtrappende til 85 prosent for inntekt lik 12 G. Departementet har kun vurdert innskudd opp mot en ytelsesordning som skal tilsvare 66 % av lønn inklusive folketrygd.

Beregning av folketrygden er basert på de forutsetningene livselskapene legger til grunn for slike beregninger. Det enkelte foretak kan bestemme om grunnbeløpet skal fastsettes som 1 eller 3/4 G, men det mest vanlige er at dette fastsettes som for gifte: 3/4 G. Departementet har i høringsnotatet lagt til grunn 1 G.

Når det gjelder forutsetninger om avkastning, lønnsvekst og G-vekst, vil disse uansett være svært usikre. Med bakgrunn i tidligere erfaringer mener FNH det er rimelig å forvente en større lønnsvekst enn G-vekst.

Innskuddsgrensene bør videre settes slik at de tar høyde for at den langsiktige avkastningen kan bli lavere enn 6,5 %, som er foreslått av departementet i høringen på innskuddsgrenser for kombinerte ordninger. Det vises i denne sammenheng til at renten på langsiktige statsobligasjoner nå er nede på nesten 5 %.

I våre beregninger er følgende forutsetninger lagt til grunn:

Opptjeningstid:	30 år, med inntreden i ordningen ved 37 år.
Pensjonsalder:	67 år
Folketrygd:	Grunnbeløp som for gifte: 3/4 G, opptjening etter regelverket etter 92, sært tillegg lik minste sats (74 % av G), full opptjening (40 år)
Nettoavkastning før 67 år:	5 %
Nettoavkastning etter 67 år:	3%
Årlig lønnsvekst:	4 %
Årlig G-vekst:	3 %

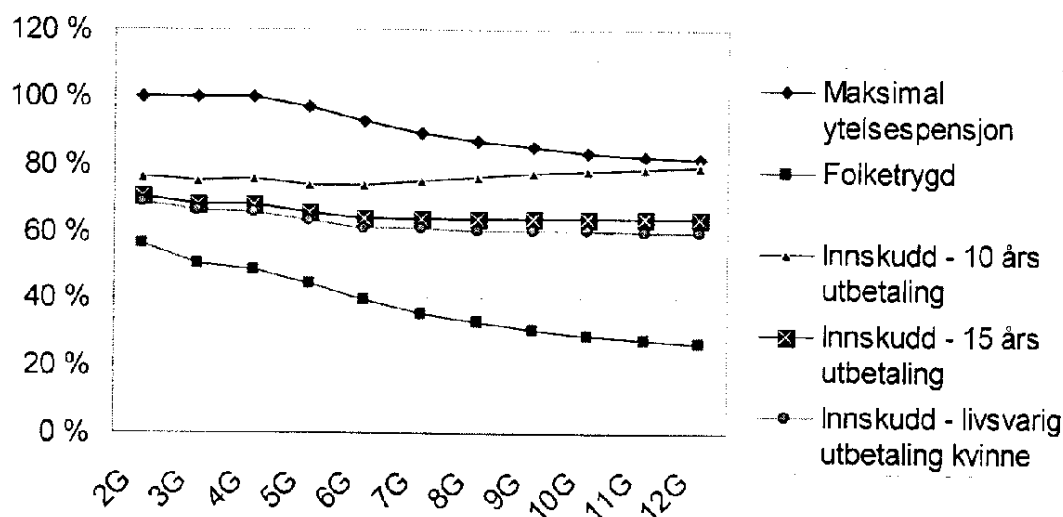
Beregningene er foretatt for 3 forskjellige utbetalingsprofiler: 10 års utbetaling, 15 års utbetaling og livsvarig utbetaling for kvinne (beregningsgrunnlag som er benyttet er K63).

## 1. Innskuddspensjon

Ved beregning av utbetalt alderspensjon gitt innskuddssatser, er følgende forutsetninger benyttet:

Innskudd: 10 % av lønn mellom 1 og 6 G, 20 % av lønn mellom 10 og 20 G

Figur 1:



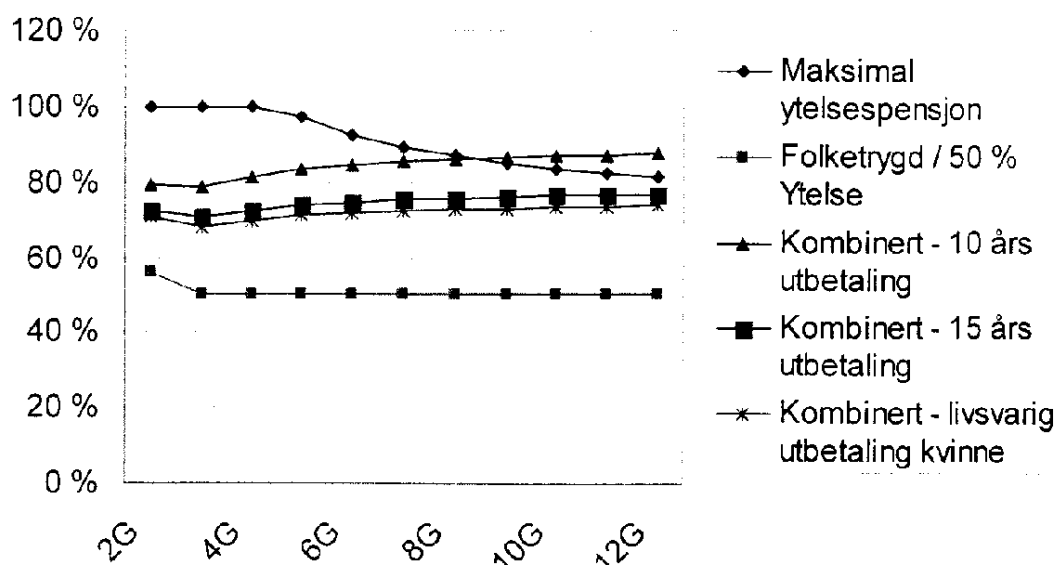
Under rimelige forutsetninger vil innskuddsgrenser på hhv 10 % av lønn mellom 1 og 6 G og 20 % av lønn mellom 6 og 12 G, ikke uten videre kunne tilsvare maksimalytelsen for ytelsesbaserte ordninger, men ligge i underkant. Som forventet vil det kreve langt større innskudd for å oppnå samme alderspensjon ved en livsvarig utbetaling enn ved 10 års utbetaling.

## 2. Kombinerte ordninger med innskudd som prosent av lønn

Ved beregning av utbetalt alderspensjon etter en fastsatt ytelsesordning og fastsatte innskuddssatser, er følgende forutsetninger benyttet:

Ytelsesordning: 50 % av lønn inklusive folketrygd  
 Innskudd: 10 % av lønn mellom 1 og 12 G

Figur 2:



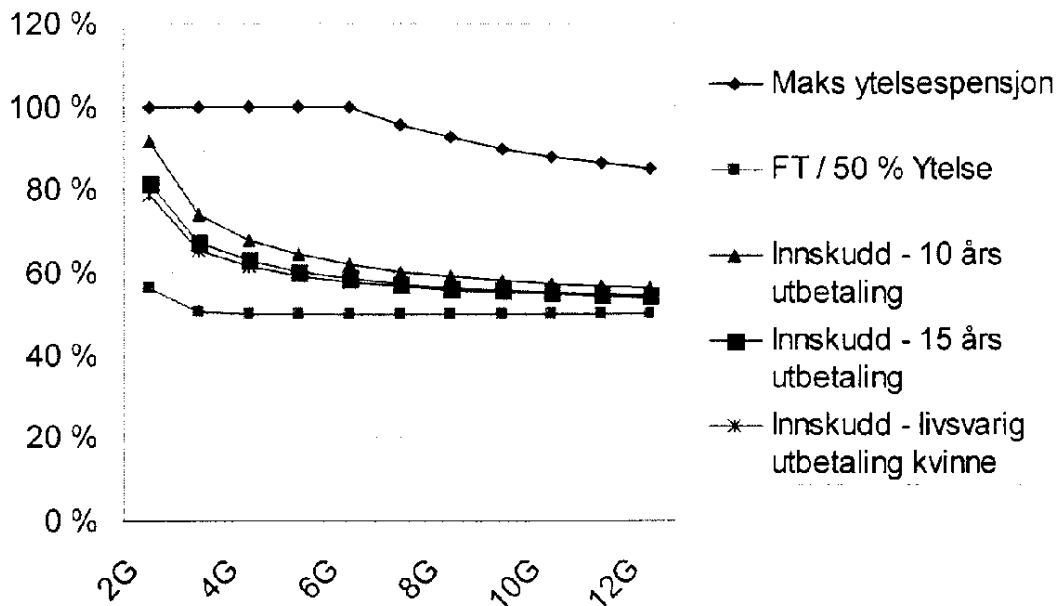
Under rimelige forutsetninger vil en innskuddsgrense på 10 % av lønn mellom 1 og 12 G i rimelig grad kunne tilsvare ytelsene fra en ytelsesbasert ordning med maksimale ytelser for lønn over 6 G, selv for en kvinne med livsvarig utbetaling, gitt at den ytelsesbaserte ordningen i bunnen har et nivå på 50 % av lønn inklusive folketrygd.

### 3. Kombinerte ordninger der innskuddet er en prosent av G

Ved beregning av utbetalt alderspensjon etter en fastsatt ytelsesordning og fastsatte innskuddssatser, er følgende forutsetninger benyttet:

Ytelsesordning: 50 % av lønn inklusive folketrygd  
 Innskudd: 1/5 av G

Figur 3:



Under rimelige forutsetninger vil en innskuddsgrense på 1/5 av G ikke uten videre tilsvare maksimalytelsene for ytelsesbaserte ordninger, dersom den ytelsesbaserte ordningen i bunnen har et nivå på 50 % av lønn inklusive folketrygd.

#### 4. Andre beregninger

I forkant av NOU 1999:32 om utkast til lov om innskuddspensjon i arbeidsforhold vurderte en arbeidsgruppe i Finansdepartementet hovedspørsmål ved innskuddsbasert tjenstepensjon. Arbeidsgruppen avga rapporten "hovedspørsmål ved innskuddsbasert tjenstepensjon" 20. august 1998. Arbeidsgruppen skisserte tre hovedmodeller for innskuddspensjon:

Modell 1: Forvaltning uten investeringsvalg

Modell 2: Investeringsvalg for foretaket

Modell 3: Investeringsvalg for det enkelte individ.

Rapporten foreslo følgende maksimalsatser:

Modell 1: 10 % for lønn inntil 6 G, det dobbelte mellom 6 og 12 G

Modell 2 og 3: 5% for lønn inntil 6 G, det dobbelte mellom 6 og 12 G

Forutsetningene i rapporten var at innskuddene skulle tilsvare en utbetaling på linje med en ytelsesbasert pensjon på 66 prosent av lønn inklusive folketrygden. Det ble lagt til grunn 35 års opptjening, samt livsvarig utbetaling (dvs. med dødelighetsarv etter pensjonsalder) for menn. Menn vil ha behov for mindre pensjonskapital ved pensjonsalder enn en kvinne for samme livsvarig alderspensjon.

Bakgrunnen for at det i modell 1 ble foreslått høyere satser enn i modell 2 og 3, var at det ble forutsatt at de forsikrede skulle få en lavere avkastning i modell 1, fordi avkastning utover en angitt grense i denne modellen skulle kunne tilføres innskuddsfondet og ikke de forsikrede.

I NOU 1999:32 Utkast til lov om innskuddspensjon i arbeidsforhold, er det i vedlegg 2 angitt følsomheten for enkelte variable i forhold til innskuddssatsene.

#### **4. Avsluttende kommentarer**

Innskuddsgrensene bør være høyere enn foreslått av arbeidsgruppen i Finansdepartementet, gitt at en skal sammenligne med maksimal ytelsesbasert pensjon, samt benytte 30 års opptjening. Det er heller ikke noe i vedlegget til NOU-en som skulle tilsi at ikke satsene kan settes høyere enn dagens satser.

Ut fra beregningene i dette notatet, og ut fra rimelige forutsetninger, vil de grensene FNH foreslår ikke fullt ut tilsvare ytelser på linje med maksimalytelsene fra ytelsesbaserte ordninger, men vil i langt større grad enn de foreslåtte grensene kunne gi ytelser på linje med foretakspensjon.