



KRIMINALOMSORGEN

Fakta om kriminalomsorgen



Kriminalomsorgen

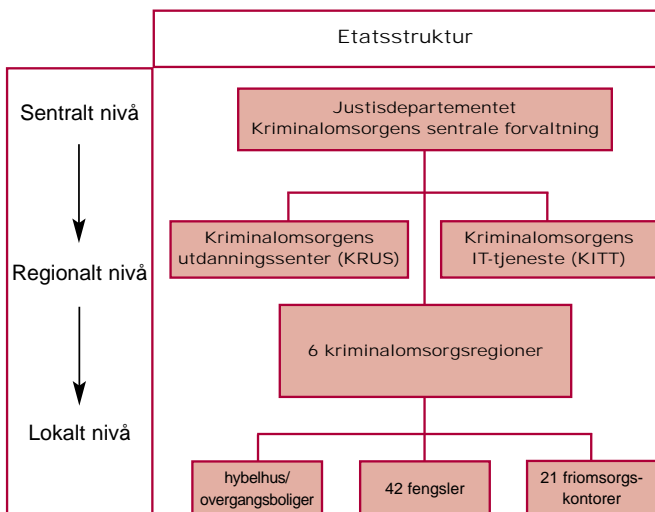
Hovedmål

- Gjennomføre de reaksjoner som fastsettes av påtalemyndigheten eller besluttes av domstol straks de er rettskraftige.
- Legge forholdene til rette for at lovbryteren skal kunne gjøre en egen innsats for selv å motvirke et kriminelt handlingsmønster.

Etatsstruktur

Kriminalomsorgen er forankret i Justisdepartementet. Kriminalomsorgsavdelingen i departementet har som hovedoppgave å være sekretariat for politisk ledelse, utarbeide forslag til St.prp. nr 1, utforme policy, lover, forskrifter og sentrale retningslinjer foruten å ivareta samarbeidet med andre departementer.

Avdelingen fungerer dessuten som Kriminalomsorgens sentrale forvaltning, dvs ivaretar blant annet de oppgavene som tidligere lå under Fengselsstyret. Fengselsstyret ble nedlagt i og med at straffegjennomføringsloven trådte i kraft første mars 2002.



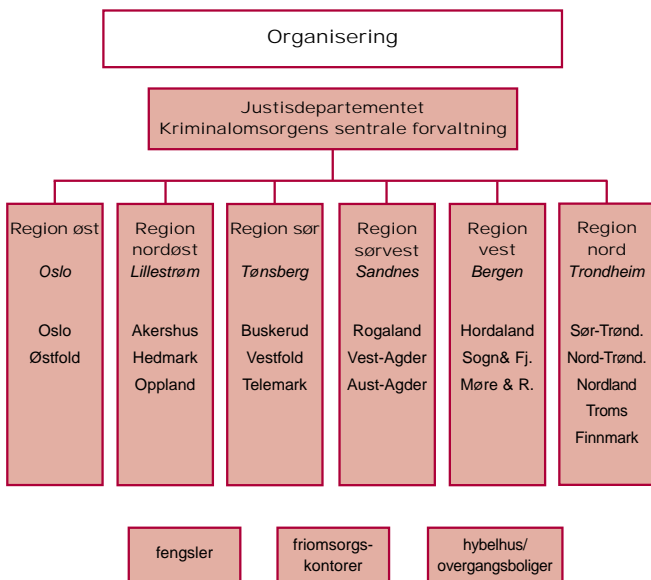
Hovedoppgaver Kriminalomsorgens sentrale forvaltning

Etatsleder for kriminalomsorgen – utforme etatens hovedmål og resultatmål;

fordele midler, utøve økonomistyring og resultatoppfølging; behandle klagesaker oversendt fra regionalt nivå.

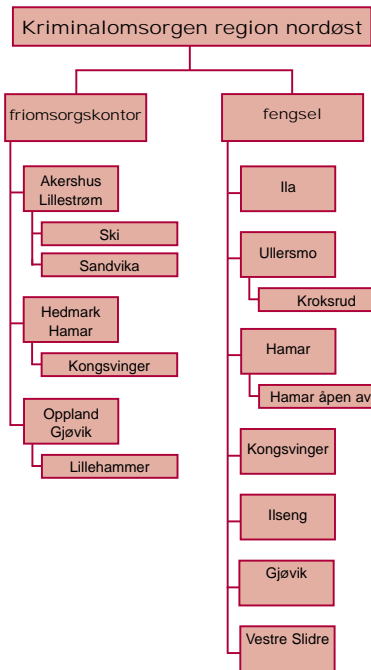
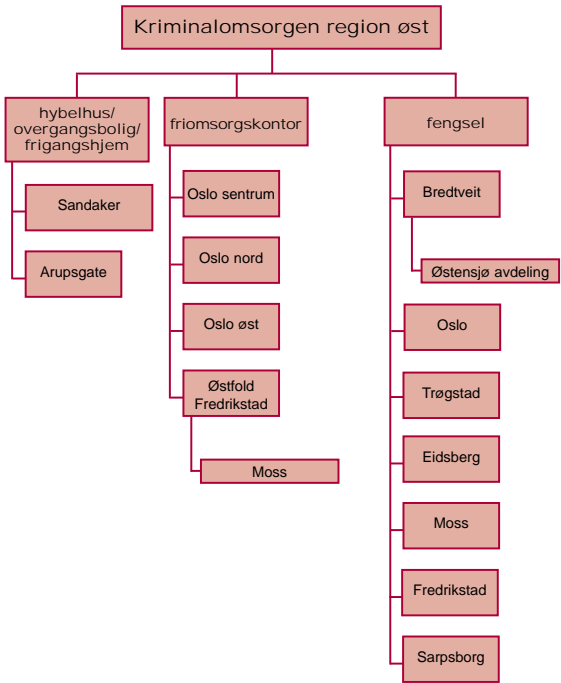
Hovedoppgaver regionalt nivå

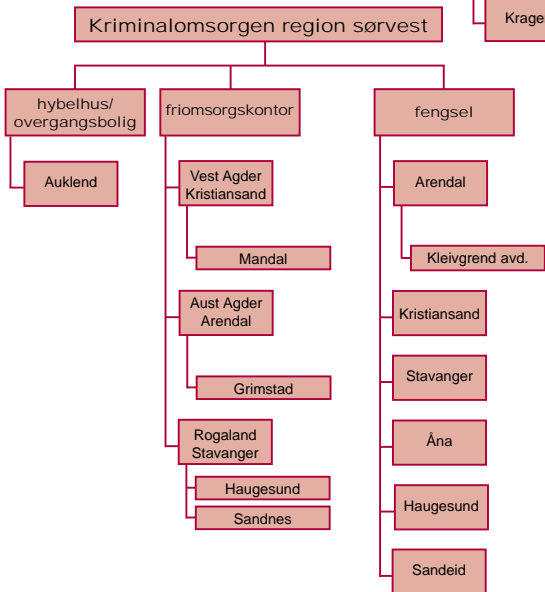
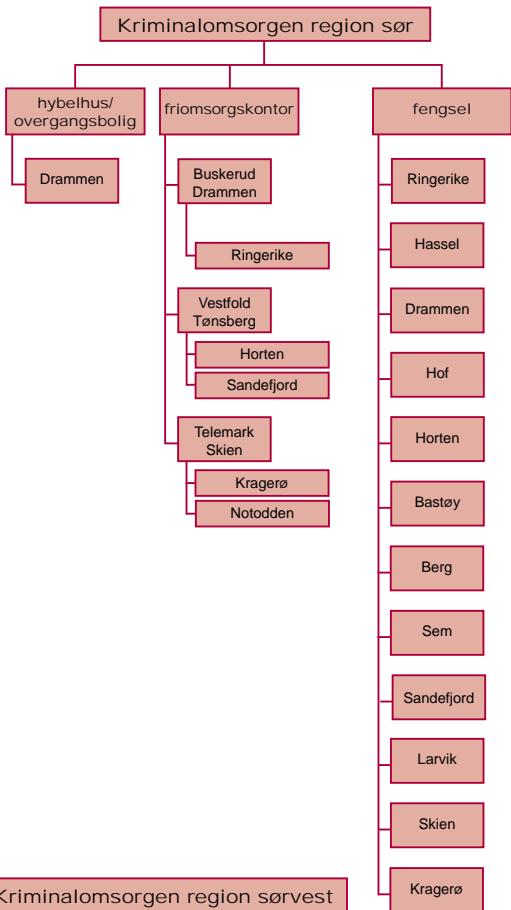
- Utforme regionale mål, resultatmål og retningslinje for alle fagområder og støttefunksjoner i henhold til sentrale føringer.
- Fordele midler til lokale enheter sammen med klare prioriteringer og resultatkrav.
- Sørge for at regionens ressurser nyttes mest mulig effektivt.
- Behandle klagesaker for avgjørelser fattet på lokalt nivå.
- Føre tilsyn med lokale enheter.

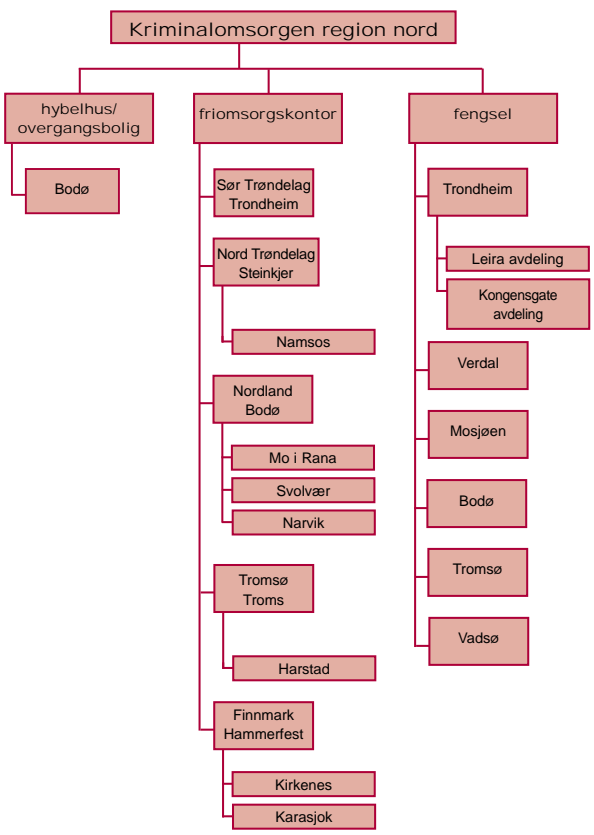
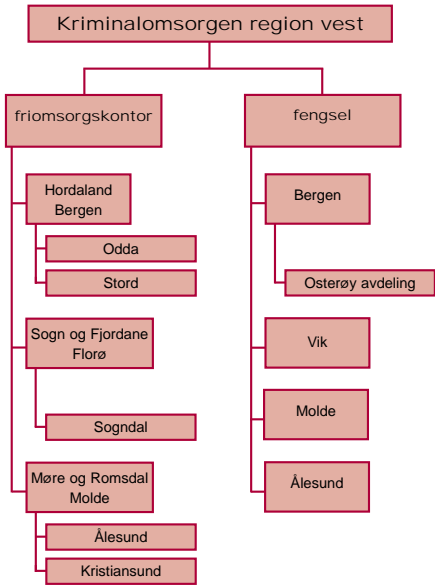


Hovedoppgaver lokalt nivå

Gjennomføre straff, varetekt, sikring og forvaring.







Ressurser

Kriminalomsorgens budsjett for år 2002 er på i overkant av 1,5 milliarder kroner. I tillegg kommer utgifter til drift av Kriminalomsorgsavdelingen i Justisdepartementet. Straffegjennomføringskapasiteten 1. april 2002 var på 2923 fengselsplasser pluss ivaretagelse av de som er idømt samfunnsstraff/promilleprogram.

Kriminalomsorgens utdanningscenter

Kriminalomsorgens utdanningscenter, KRUS, er kompetansesenter for kriminalomsorgen. Det gir etatsutdanning for fengsels- og verksbetjenter, etter- og videreutdanning for kriminalomsorgens tilsatte og driver forskning-, utviklings- og formidlingsarbeid.

Grunnutdanningen for fengselsbetjentene er bygget opp som en toårig aspirantutdanning der opplæringen veksler mellom teori og praksis. Elementene i grunnutdanningen: Fangesaksbehandling og andre juridiske fag, etikk og profesjonalitet, praktisk fengselslære, kriminalkunnskap, miljøarbeid i institusjoner og betjentrollen.

Til aspirantkullet som begynte januar 2001 ble det tatt opp 150, av disse var 98 menn. Det var 607 søkere. Aspirantkullet som ble tatt høsten 2001 og begynte første året i januar 2002 besto også av 150. 68 var kvinner og 4 hadde fremmedkulturell bakgrunn. Til dette kullet var det 802 søkere. I tillegg får 21 aspiranter sin toårige utdanning ved Åna fengsel. Opplæringen her består av 2 dager teori og resten praksis hver uke de to årene.

Kriminalomsorgens IT-tjeneste

Kriminalomsorgens IT-tjeneste, KITT, har ansvar for utvikling, innføring og tilpasning av IKT-baserte systemer i kriminalomsorgen. Enheten ivaretar også brukerstøtte, drifts og vedlikeholdsoppgaver. KITT har hovedkontor i Oslo og underkontor i Horten.

Forvaltningssamarbeid

Kriminalomsorgen legger gjennom samarbeid med andre offentlige etater til rette for at domfelte og innsatte i varetekt

får de tjenester som lovgivningen gir dem krav på. Samarbeidet bidrar til en samordnet innsats for å dekke domfelte og innsattes behov og fremme deres tilpasning til samfunnet. Dette gjelder for eksempel innen helse- og undervisningsområdet, bibliotekjennesten i fengslene og ved at arbeidsmarkedsetaten tilbyr arbeidstreningssopplegg og bistår med å få tidligere domfelte over i lønnet arbeid.

Straffegjennomføringen

Fengselsstraff og strafferettslige særreaksjoner kan gjennomføres

- i fengsel med høyt sikkerhetsnivå (lukket fengsel)
- i fengsel med lavere sikkerhetsnivå (åpent fengsel)
- i overgangsbolig
- utenfor fengsel med særlige vilkår
- som prøveløslatt med vilkår

Kriminalomsorgen skal gjennomføre straffereaksjonene slik at domfelte påføres minst mulig skadevirkninger, og søke å tilbakeføre den domfelte til en kriminalitetsfri tilværelse ved løslatelse. Straffegjennomføringen er progresjonsrettet, dvs den domfelte skal gå mot gradvis mer frihet.

Hybelhus/overgangsbolig

I forbindelse med at straffegjennomføringsloven ble vedtatt ble det besluttet å etablere institusjonsnivået "overgangsbolig". Overgangsbolig skal være et virkemiddel for å lette overgangen til det sivile samfunn for de som trenger det mest. Der skal man håndtere ulike individuelle soningsregimer basert på den enkeltes behov og ha faglige opplegg for å lette løslatelsen.

Varetekt

Kriminalomsorgen kan ikke pålegge varetektsinnsatte andre innskrenkninger i friheten enn det som er nødvendig for å sikre formålet med fengslingen og for å opprettholde ro, orden og sikkerhet i fengselet. Kriminalomsorgen skal prioritere tiltak for å avhjelpe negative virkninger av isolasjon overfor varetektsinnsatte som er ilagt restriksjoner.

Forvaring

Forvaring ble gjort gjeldende som ny særreaksjonsform fra 1. januar 2002. Forvaring avløste sikring som strafferettslig særiltak, men det vil fortsatt være personer som soner med hjemmel i en sikringsreaksjon. Ila fengsel, forvarings- og sikringsanstalt er definert som særskilt anstalt for forvaringsdømte.

Samfunnsstraff

Retten kan idømme inntil 420 timer samfunnsstraff med inntil ett års gjennomføringstid. Samfunnsstraff kan idømmes i saker med strafferamme på inntil seks år. Samfunnsstraff har erstattet og tatt opp i seg friomsorgens oppgaver som betinget dom med tilsyn, herunder tilsynsprogram og samfunnstjeneste. Domstolen beslutter omfanget av straffen, mens kriminalomsorgen fastsetter innholdet innenfor de rammene retten har fastsatt i dommen. Kriminalomsorgen skal legge særlig vekt på tiltak som kan fremme den domfeltes evne til å motvirke sitt kriminelle handlingsmønster. Innholdet i samfunnsstraffen omfatter

- Samfunnsnyttig tjeneste
- Program, eller
- Andre tiltak som er egnet til å motvirke ny kriminalitet

Kontaktbetjent

Kontaktbetjent – fengselsbetjent som skal støtte og motivere et bestemt antall innsatte til å arbeide målrettet med sitt opphold i fengselet, blant annet ved utarbeidelse av framtidsplan og som bindeledd internt og til eksterne etater. Målet er at alle domfelte og varetektsinnsatte skal ha kontaktbetjent og at ordningen er en integrert del av fengselsdriften. I 2001 hadde i snitt 2098 av de innsatte kontaktbetjent.

Framtidsplan

Framtidsplanlegging er det planarbeidet kriminalomsorgen tilbyr domfelte i forbindelse med målrettet straffegjennomføring. Hovedmålgruppen er domfelte med straffer som gir adgang til prøveløslatelse eller som gjennomfører samfunnsstraff. Planen skal omfatte de tiltak som domfelte ønsker å gjennomføre under fengselsstraff og samfunnsstraff. Planen skal være løsningsorientert og ta opp spørsmål i tilknytning til arbeid og utdanning

under soning, deltakelse i program, fritidsaktiviteter, osv. Under samfunnsstraff kan den inneholde forpliktelser om møter med sosialkontor, arbeidskontor, rusbehandlingsinstitusjoner, osv. I gjennomsnitt sonete halvparten av de innsatte i 2001 i henhold til en framtidsplan.

Arbeid, opplæring, program eller andre tiltak

Kriminalomsorgen skal legge til rette for at innsatte får et aktivitetstilbud på dagtid. Det utbetales dagpenger. Ordinær sats er på 46 kroner i 2002. Å delta i skoletilbud og programmer som går på dagtid gir samme rett til dagpenger som å delta i arbeidsdriften.

Fritidsaktiviteter

Kriminalomsorgen skal legge forholdene til rette for at de innsatte skal få tilbud om deltakelse i aktiviteter på fritiden, herunder mulighet for fysisk aktivitet og kulturell virksomhet.

Programmer

Programmer – strukturerte tiltak som retter seg mot domfelte og varetektsinnsatte i form av undervisning, ferdighetstrening og/eller strukturerte samtaler. Programmer kan gjennomføres i grupper eller individuelt.

Kriminalomsorgen har etablert et spekter av programmer for å sette endrings- og læringsprosessen inn i systematiske og faglig gode former:

- Ny Start – et kognitivt mestringsprogram
- Mitt valg – rusprogram innen friomsorgen
- RIF – rusprogram i fengselsvesenet
- Brots – brytet – rettet mot gjengangere
- Prok – et program for kvinner
- En til en-programmet – til bruk i fengsel og under samfunnsstraff
- Samtalegrupper vold/sedelighet – ”Alternativ til vold”-modellen
- Sinnemestringsprogram – mot voldskriminalitet
- Sedelighetsprogram – behandlingsprogram for seksualovergrepere
- Promilleprogram

Virksomhet i 2001

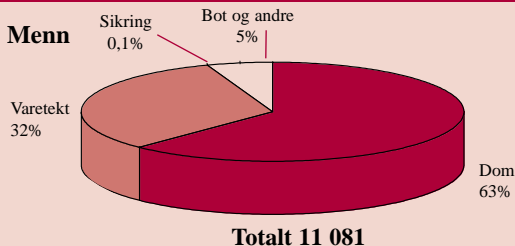
Innsettelse

12 134 personer ble satt inn i fengsel i 2001, det er en økning på 11% fra året før. Utnyttelsen av fengselsplassene lå på 94 %. Ved utgangen av 2001 ventet 2057 på innsettelse. 105 av de nyinnsatte var kvinner, dvs 8,7 %. 11 081 var menn. 659 av kvinnene ble satt inn til domssoning og 294 til varetekt. Av mennene ble 6903 satt inn til domssoning og 3 662 til varetekt.

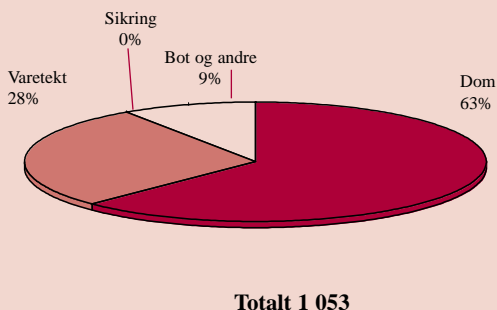
7 menn og ingen kvinner ble satt inn på sikring.

609 menn og 100 kvinner ble satt inn for bøtesoning.

Nyinnsettelser i 2001



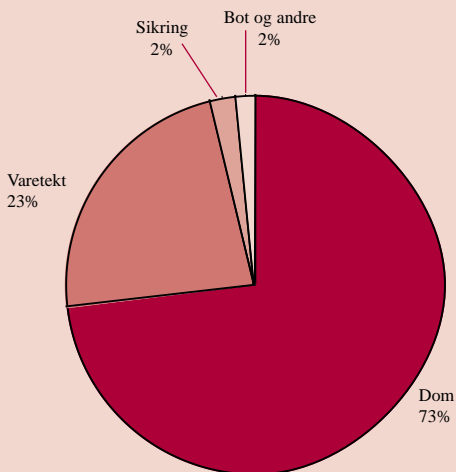
Kvinner



Belegg

I snitt var til en hver tid 2779 av de 2923 fengselsplassene belagt, det er en økning på 4,3% fra året før. Totalt var det 14 257 innsatte i 2001, en økning på 8,6% fra året før.

Gjennomsnittbelegg i 2001



Varetekt

Antall nyinnsettelse i varetekt – 3856 - var stabilt med året før og utgjorde 32 % av nyinnsettelsene.

Varetektstandelen av de innsatte utgjorde 23 % dvs i snitt 618 personer, andelen er lik med året før. Gjennomsnittlig oppholdstid i varetekt i 2001 var 57 dager, mot 59 dager året før. Ved innsettelsestidspunktet var 41 % ilagt restriksjoner, for 96 % ble restriksjonene opphevet innen 3 måneder.

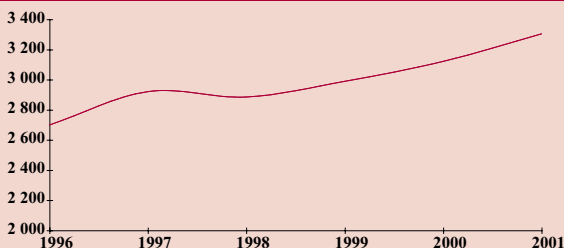
Tilsyn

I løpet av 2001 ble det iverksatt 3304 nye tilsynsoppdrag: tilsyn ved betinget dom, samfunnstjeneste, sikring, prøveløslatelse og påtaleunntatelse. Totalt var 5485 personer under tilsyn eller utførte samfunnstjeneste i løpet av året.

Hybelhus

De fire hybelhusene har 54 plasser, gjennomsnittsbelegget var på 74%, av disse var 84% bopliktige.

Nye tilsyn og samfunnstjeneste



Tilsyn og samfunnstjeneste

Frimsorgen iverksatte 3304 nye tilsyn og samfunnstjenestedommer. Totalt var 5485 personer under tilsyn og på samfunnstjeneste i løpet av 2001. Det ble iverksatt 694 dommer på samfunnstjeneste i 2001, frimsorgen mottok 827 dommer til fullbyrding, det er 270 flere enn året før. 71 prosent av samfunnstjenestedommene ble gjennomført uten brudd.

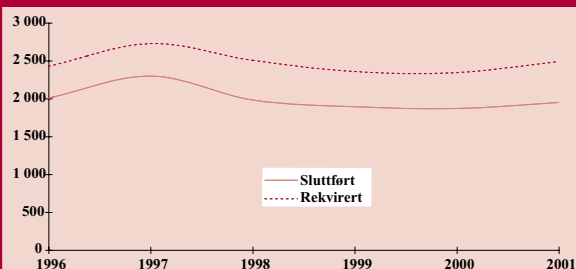
Promilleprogram

Prøveordning med dom på promilleprogram ble iverksatt i 5 fylker i 1996. Våren 2002 er følgende 12 fylker omfattet av ordningen: Rogaland, Østfold, Buskerud, Nordland, Sør-Trøndelag, Nord-Trøndelag, Aust-Agder, Sogn og Fjordane, Vest-Agder, Hordaland, Hedmark og Vestfold. I løpet av 2001 ble det i prøvefylkene iverksatt 190 dommer på promilleprogram. Totalt innen prøveperioden var det iverksatt 916 dommer. Promilleprogram administreres av frimsorgen.

Personundersøkelser

Det ble utførte 1948 personundersøkelser i 2001, det er en økning på 82 fra året før.

Personundersøkelser

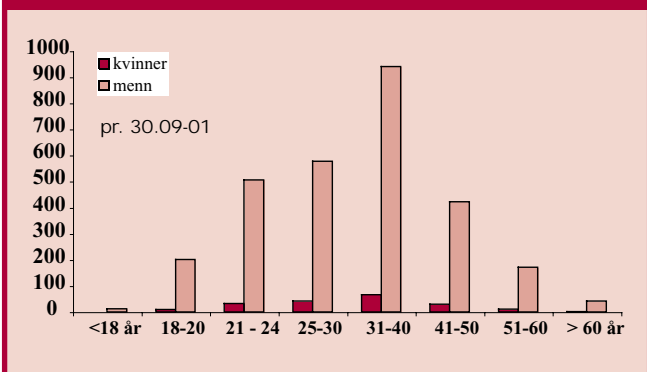


Om innsatte og tilsynsklienter i 2001

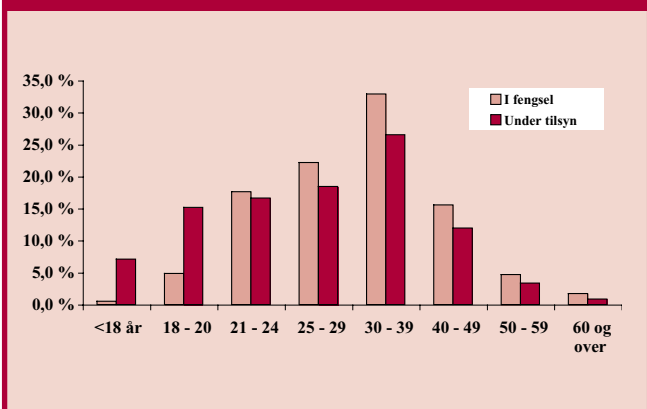
Alder

Innsatte etter kjønn og kategori								
Antall innsatte	Dom		V.T.		Sikring		Bot	
	menn	kvinner	menn	kvinner	menn	kvinner	menn	kvinner
3057	2084	131	662	55	63	1	55	6
Tilsammen	2215		717		64		61	
Andel	72%		23%		2,1%		2,0%	
	Andel menn 94%				Andel kvinner 6%			

Alders- og kjønnsfordeling innsatte



Aldersfordeling



Statsborgerskap

Norske statsborgere utgjør 86 % av fangebefolkningen. Med unntak av det gamle Jugoslavia , Polen og Irak (hhv. 1,3%, 1% og 1,2%) er ikke noen nasjoner representert med mer enn 1% av de innsatte. De fleste utenlandske statsborgere soner dommer for narkotikakriminalitet.

Andel av befolkningen i fengsel

I Norge var det i 2001 61,7 personer per 100 000 som satt i fengsel. Tallene er tilsvarende i Sverige og Danmark, men i Europa som helhet er tallet ca 100 per 100 000.

Hovedutfordringer

I forbindelse med behandlingen av Stortingsmelding nr 27 Om kriminalomsorgen (1997 – 98) ba Stortinget regjeringen om å fremme en felles lov for fengselsvesenet og friomsorgen. Straffegjennomføringsloven ble behandlet og vedtatt i Stortinget 4. april 2001 og trådte i kraft 1. mars 2002. Forskrifter til loven trådte i kraft samtidig, endelig versjon av retningslinjene til loven forelå annet kvartal 2002.

Med ny lovgivning og ny organisering (1.01.2001 trådte regionalisering i kraft) har kriminalomsorgen fått forutsetninger for ha økt kvalitet i straffegjennomføringen og bedre utnyttelse av ressursene. Samordning av praksis innen de seks regionene, fokus på høy kapasitetsutnyttelse og rask avvikling av straff samtidig som kvalitetsnivået på straffegjennomføringen skal opprettholdes, er hovedutfordringer for kriminalomsorgen.

Vi du vite mer, kontakt

Kriminalomsorgens sentrale forvaltning

Postboks 8005 Dep, 0030 Oslo,
telefon 22 24 55 01, telefaks 22 24 55 90

Kriminalomsorgen region øst

Postboks 9006, Grønland, 03133 Oslo,
telefon 23 30 49 50, telefaks 23 30 49 99

Kriminalomsorgen region nordøst

Postboks 1551, 2001 Lillestrøm,
telefon 64 84 71 50, telefaks 64 84 71 99

Kriminalomsorgen region sør

Postboks 21 66, 3101 Tønsberg,
telefon 33 30 73 70, telefaks 33 30 73 99

Kriminalomsorgen region sørvest

Postboks 674, 4305 Sandnes,
telefon 51 97 39 00, telefaks 51 97 39 01

Kriminalomsorgen region vest

Postboks 2444 Solheimsviken, 5824 Bergen,
telefon 55 38 72 00, telefaks 55 38 72 60

Kriminalomsorgen region nord

Postboks 2651 Sentrum, 7415 Trondheim,
telefon 73 56 16 10, telefaks 73 56 16 30



Bestillingsnr G-0256 B

Bestilles fra Statens Trykksakekspedisjon,
Postboks 8169 Dep, 0032 Oslo,
telefaks 22 24 27 86, e-post:
publikasjonsbestilling@ft.dep.no
Trykk: Grafutura as – 05/2002,
opplag 8000

