



BARNE- OG FAMILIEDEPARTEMENTET

---

# Foreldrebetaling i barnehager etter 1. mai 2004

Rapport fra undersøkelse blant kommunene og  
private barnehager



Juni 2004

# Innhold:

	<b>Side</b>
<b>Om undersøkelsen</b>	<b>3</b>
<b>Oppsummering</b>	<b>4</b>
<b>Pris pr måned for en ordinær heldagsplass i barnehage etter 1. 5. 2004</b>	<b>5</b>
Kommunale barnehager	5
Private barnehager	6
<b>Årsaker til at maksimalpris ikke ble innført 1.5. 2004</b>	<b>7</b>
<b>Samtykke fra foreldrerådet ved høyere pris enn maksimaplpris</b>	<b>8</b>
<b>Endring i pris fra 1.5. 2004</b>	<b>9</b>
Kommunale barnehager	9
Private barnehager	10
<b>Søskenmoderasjon</b>	<b>11</b>
Kommunale barnehager	11
Private barnehager	12
<b>Andre ordninger for barnefamiliene med lavest betalingsevne</b>	<b>13</b>
Endring i disse ordningene etter 1.5. 2004	13
Om barn i private barnehager er inkludert i ordningene	13
<b>Kommunenes tilrettelegging for at alle godkjente kommunale og private barnehager i kommunen mottar offentlige tilskudd på en likeverdig måte</b>	<b>14</b>
Kommunenes vurdering av egen tilrettelegging	14
Private barnehagers oppfatning om kommunenes tilrettelegging	15
<b>Om utvalget</b>	<b>16</b>
Vedlegg: Spørreskjema til kommunene	
Spørreskjema til de private barnehagene	

# Om Undersøkelsen

---

## Formål med undersøkelsen

✓ Barne- og familiedepartementet (BFD) ønsket informasjon om status og utfordringer knyttet til implementeringen av maksimalpris på foreldrebetaling i kommunale og private barnehager. BFD engasjerte derfor TNS Gallup til å gjennomføre en kartlegging i alle landets kommuner og i et større utvalg private barnehager.

## Spørreskjemaet

✓ Spørreskjemaet ble utformet i samarbeid mellom BFD og TNS Gallup.  
✓ Det ble gjennomført en pilot-test av spørreskjemaene blant 10 kommuner og 10 private barnehager for å prøve ut hvordan spørreskjemaet fungerte i målgruppen.

## Utvalg og datainnsamling

✓ Innenfor den gitte tidsrammen ble det gjennomført intervju med 350 kommuner. Dette utgjør 81 prosent av kommunene.  
✓ Det ble benyttet SSBs liste over private barnehager (både vanlige barnehager og familiebarnehager). Etter vasking og oppdatering av listen ble det funnet telefonnummer til 2348 private barnehager. Det ble ringt til 1229 private barnehager, og det ble gjennomført intervju med 502 av dem. Frafallet skyldtes: Ikke svar etter 5 kontaktforsøk (306), opptatt (9), fikk ikke tak i rett person (53), ikke tilgjengelig i intervjuperioden (73), avtaler lenger frem i tid (173), teknisk feil/feil nummer (66) og nekt (47).  
✓ Både de 350 kommunene og de 500 private barnehagene er representative i forhold til geografisk fordeling totalt sett i landet. Det er kun små avvik mellom utvalgenes fordeling på region, fylke og kommunestørrelse og hvordan denne fordelingen er blant alle kommuner og alle private barnehager. For mer informasjon om utvalget, se side 16.

## Intervjutidspunktet

Undersøkelsen ble gjennomført i tidsrommet 11. til 25. mai 2004.

## Ansvarlig for undersøkelsen

Hos TNS Gallup har avdelingsleder Roar Hind hatt ansvaret for undersøkelsen. Seniorrådgiver Ingunn Bekken Sjøholm har skrevet rapporten.

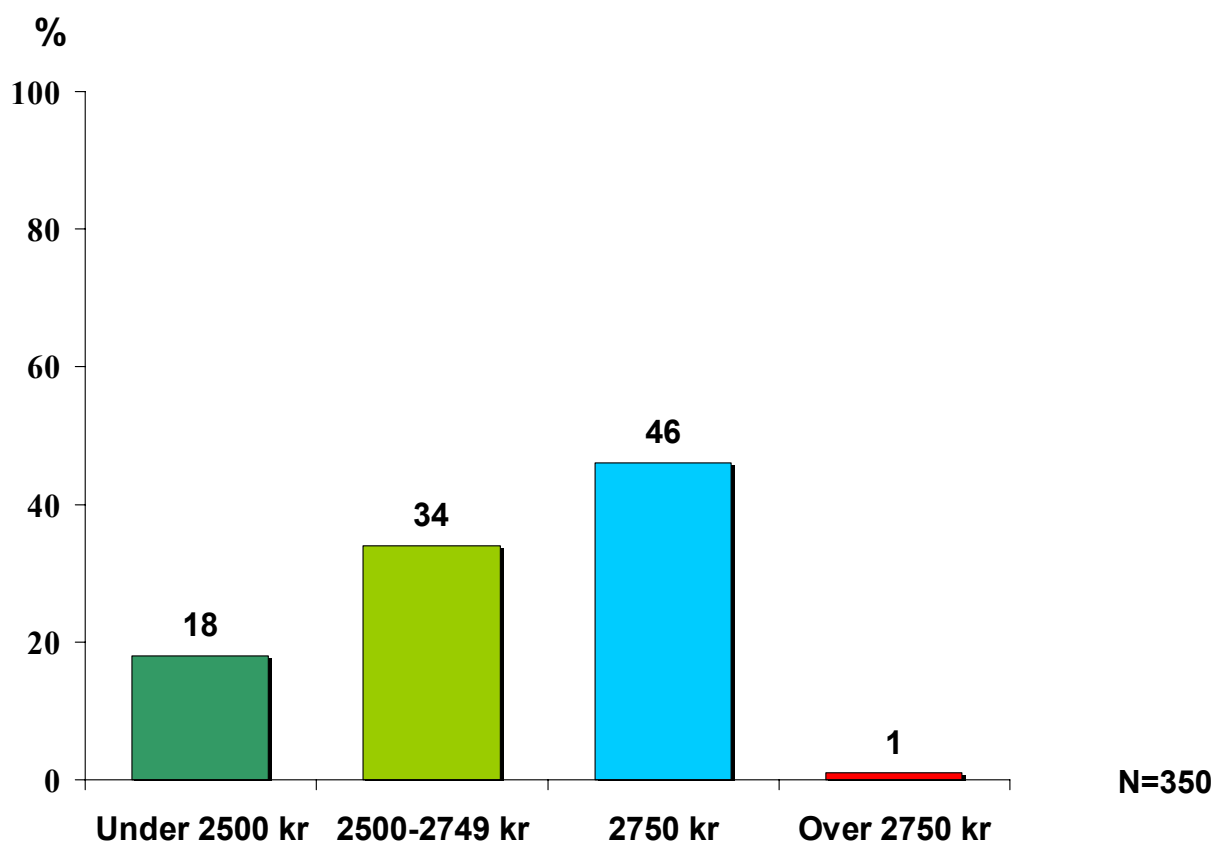
# Oppsummering

---

- ▶ 99 prosent av kommunene har innført maksimalpris i kommunale barnehager fra 1.5. 2004.
- ▶ På landsbasis er det 14 prosent av de private barnehagene som har en foreldrebetaling høyere enn maksimalpris på 2750 kr. I de store kommunene med over 90.000 innbyggere er denne andelen 27 prosent.
- ▶ Halvparten av de private barnehagene som ikke har innført maksimalpris viser til at kommunen ikke har gitt nok penger eller lagt til rette for dette gjennom avtale.
- ▶ To tredjedeler av de private barnehagene som tar mer enn maksimalpris har innhentet samtykke fra de foresatte til dette.
- ▶ 45 prosent av kommunene har redusert foreldrebetalingen for en ordinær heldags barnehageplass som følge av innføringen av maksimalpris. Samtidig har 9 prosent av kommunene økt prisen.
- ▶ Innføringen av maksimalpris har medført at 67 prosent av de private barnehagene har redusert prisen for en ordinær heldagsplass.
- ▶ 9 av 10 kommuner har 30 prosent søskenmoderasjon for barn nummer to i de kommunale barnehagene. 87 prosent av kommunene har også 50 prosent reduksjon for søsken nummer tre eller mer.
- ▶ Søskenmoderasjonen er i noe mindre grad blitt innført i de private barnehagene. 70 prosent har 30 prosent reduksjon for søsken nummer to og 62 prosent har 50 prosent reduksjon for søsken nummer tre.
- ▶ 25 prosent av kommunene har en ordning med inntektsgradert foreldrebetaling. 19 prosent av kommunene har friplasser.
- ▶ De kommunene som har ordninger for familiene med lavest betalingsevne mener i liten grad at disse ordningene har blitt dårligere etter innføring av maksimalpris. Kun 6 prosent oppgir dette.
- ▶ Kommunene og de private barnehagene har ganske ulik oppfatning om kommunenes tilrettelegging for at alle barnehagene skal motta tilskudd på en samlet sett likeverdig måte. Kommunene mener i stor grad at de har gjort dette, mens denne andelen kun er 25 prosent blant de private barnehagene. Det er en ganske stor ubesvart-andel, hvilket tyder på at dette er et vanskelig spørsmål å ta stilling til.

# Pris pr måned for ordinær heldagsplass i kommunale barnehage etter 1.5. 2004

**Hva er høyeste foreldrebetaling, pris pr måned, for en ordinær heldagsplass i de kommunale barnehagene fra og med 1. mai i år?**



✓ **Kun 1 prosent av kommunene har en foreldrebetaling i de kommunale barnehagene som ligger over maksimalprisen.**

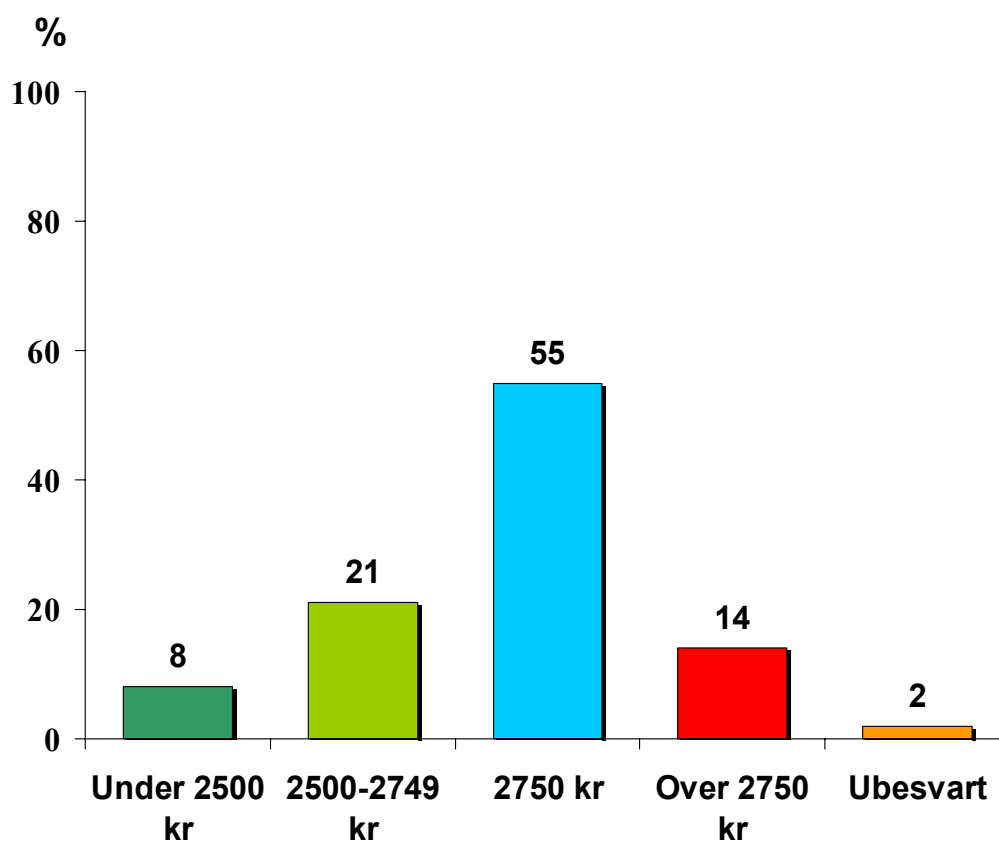
✓ Blant de 350 kommunene som deltar i undersøkelsen, er det 4 som oppgir en pris over 2750 kr. En av dem ligger bare 20 kr over maksimalprisen. De 3 andre oppgir mellom 2910 kr og 2980 kr.

✓ De få kommunene som tar høyere pris enn maksimalpris fordeler seg over hele landet. Alle har under 8.000 innbyggere.

✓ Det er likevel de minste kommunene med under 3.000 innbyggere som har den laveste foreldrebetalingen. 29 prosent av disse kommunene har en foreldrebetaling i de kommunale barnehagene på under 2500 kr. Ingen kommuner med 20.000 innbyggere eller mer har foreldrebetaling under 2500 kr.

## Pris pr måned for ordinær heldagsplass i private barnehage etter 1.5. 2004

**Hva er høyeste foreldrebetaling, pris pr måned, for en ordinær heldagsplass i de kommunale barnehagene fra og med 1. mai i år?**



✓ 14 prosent av de private barnehagene har også etter 1.5. 2004 en foreldrebetaling over 2750 kr.

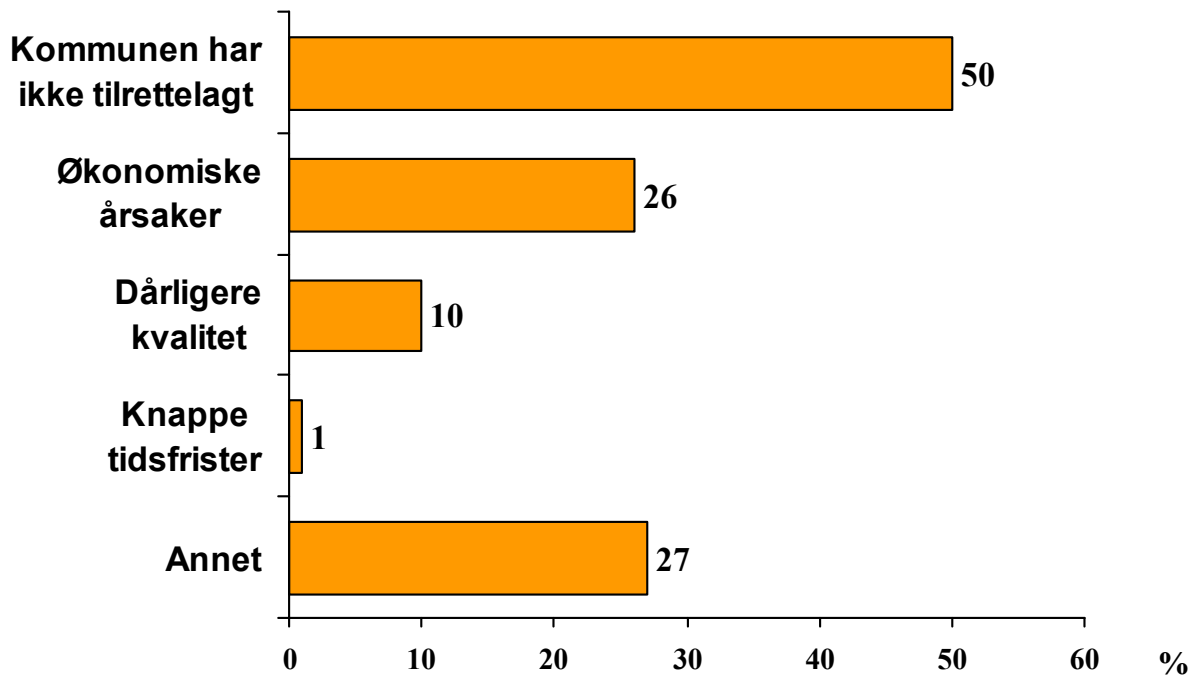
✓ Den høyeste prisen som blir oppgitt av noen privat barnehage er 4300 kr. Det er 12 prosent av de private barnehagene som tar 3000 kr eller mer. 1 prosent tar 4000 kr eller mer. Samtidig er det 2 prosent som tar under 2000 kr i foreldrebetaling.

✓ Det er private barnehager i Oslo som har den høyeste foreldrebetalingen. Det er intervjuet 49 private barnehager i Oslo, og 23 av disse (47 prosent) tar mer enn 2750 kr i foreldrebetaling.

✓ Private barnehager i små kommuner har den laveste foreldrebetalingen. I kommuner med under 8.000 innbyggere, er det bare 5 prosent av de private barnehagene som ligger over maksimalpris i foreldrebetaling. Blant private barnehager i store kommuner med over 90.000 innbyggere er det 27 prosent som tar over 2750 kr for en ordinær heldagsplass.

# Årsaker til at maksimalpris ikke er innført

Til de som har over 2750 kr i foreldrebetaling:  
Hva er hovedgrunnen til at barnehagen ikke har innført maksimalpris fra og med 1.5. i år?



Private barnehager, N=70

✓ De private barnehagene som ikke har innført maksimalpris viser først og fremst til at kommunen ikke har gitt nok penger eller lagt til rette for dette gjennom avtale.

✓ 25 prosent oppgir at barnehagen ikke har økonomi til å innføre maksimalpris og at alternativet er å legge ned.

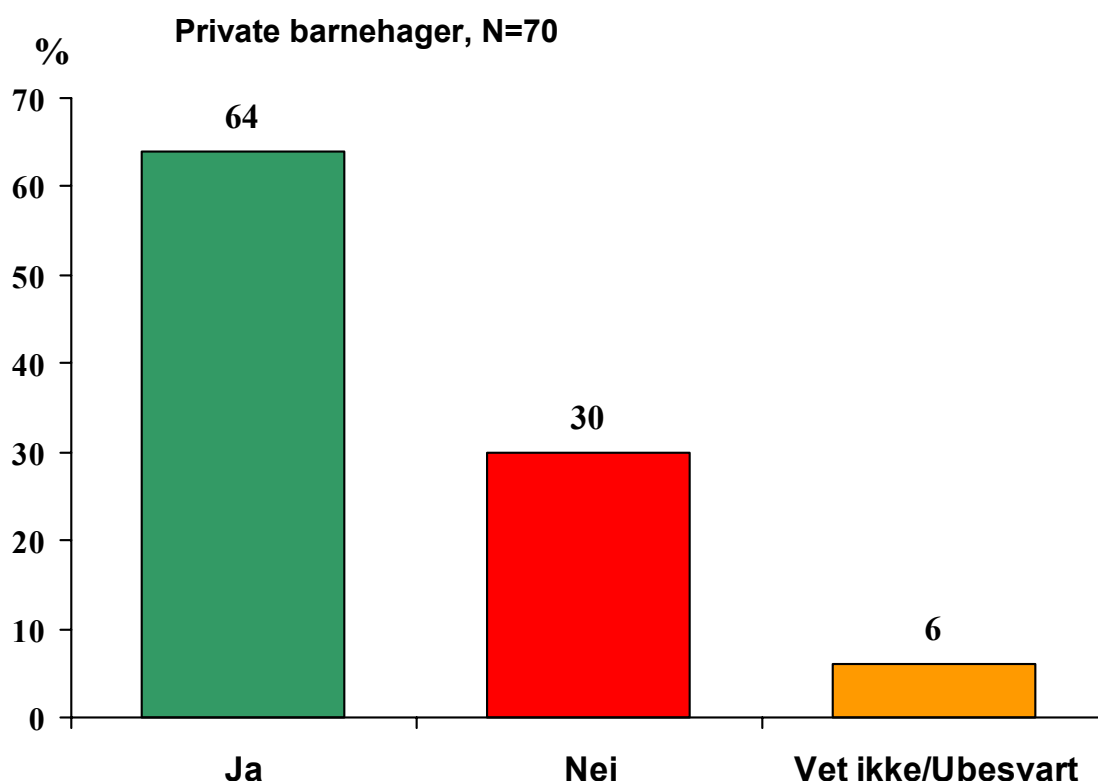
✓ Andre begrunnelser fra enkeltbarnehager er at de ville gå med underskudd, at de ikke har fått økte midler, at de ikke kan dekke utgiftene til tilskuddet kommer, at det er usikkerhet mht. hvem som skal dekke gapet og at de følger kommunens takster. Flere svarer at prisen inkluderer mat. En barnehage svarer at det er foreldrene som vil ha det slik.

✓ Det er kun liten variasjon etter kommunestørrelse når det gjelder begrunnelser for hvorfor maksimalpris ikke er innført.

✓ De få **kommunene** (4 i vårt utvalg) som ikke har innført maksimalpris oppgir ulike grunner til at de ikke har gjennomført dette ennå. En kommune ligger kun 20 kr over, men vil redusere til maksimalpris 1. august i år. En annen kommune mener tidsfristen ble for kort for dem. En tredje kommune synes å ha misforstått spørsmålet, og inkludert både private og kommunale barnehager i sin prisangivelse, og oppgir et gjennomsnittet av det dyreste og billigste tilbudet i kommunen. Den siste kommunen oppgir ikke hvorfor de tar mer enn maksimalprisen.

# Samtykke fra foreldrerådet ved høyere pris enn maksimalpris

**Dersom eier ønsker å gå utover maksimalpris må de innhente samtykke fra foreldrerådet. Har foreldrerådet hatt en slik sak til behandling og gitt sitt nødvendige samtykke?**



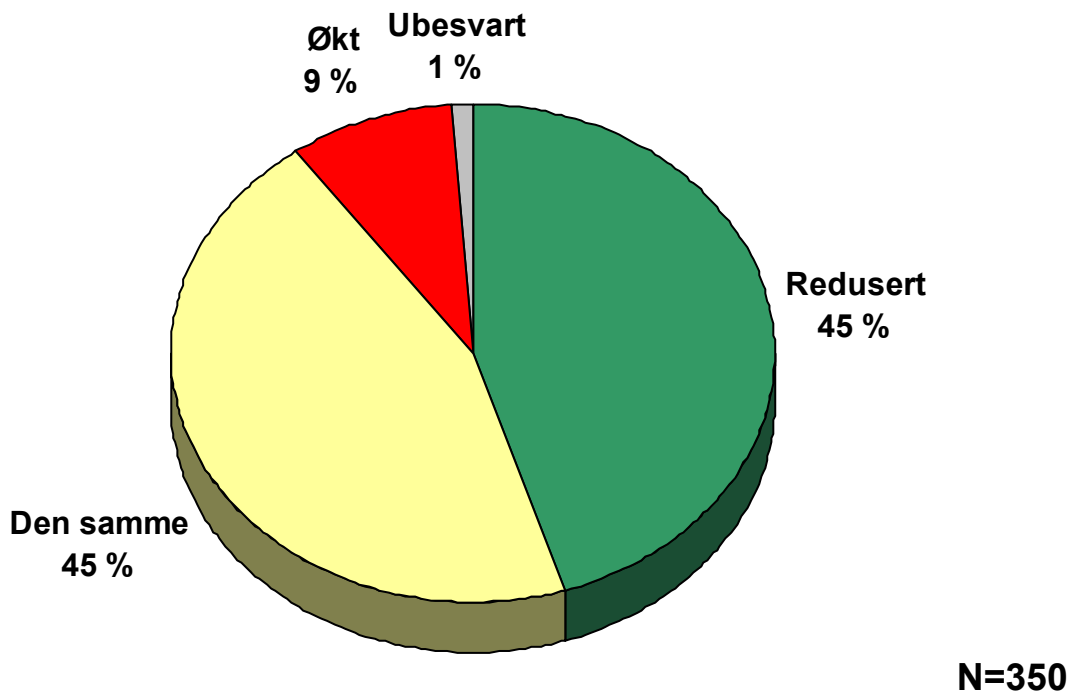
✓ **To tredjedel av de private barnehagene som tar mer enn maksimalpris har innhentet samtykke fra de foresatte til dette.**

✓ En fjerdedel av de private barnehagene som ikke har tatt saken opp i foreldrerådet grunngir dette med at de uansett vil redusere til maksimalpris med det første og at de derfor ikke har villet involvere foreldrerådet. 10 prosent oppgir at foreldrerådet ikke har ønsket å ta saken opp, mens 14 prosent har ingen forklaring på hvorfor foreldrerådet ikke har fått behandle saken.

✓ Blant de 4 **kommunene** i undersøkelsen som tar mer betalt enn maksimalpris, er det bare en av disse som har fått godkjenning til dette av de foresatte. De kommunene som ikke har tatt saken opp i foreldrerådet viser til at de likevel innen kort tid vil innføre maksimalpris og at de derfor ikke ønsket å bry foreldrerådet med saken.

# Endring i pris fra 1.5. 2004 i kommunale barnehager

**Har kommunen økt eller redusert sin pris for en ordinær heldagsplass som følge av innføring av maksimalpris, eller er prisen den samme som før bestemmelsen trådte i kraft?**

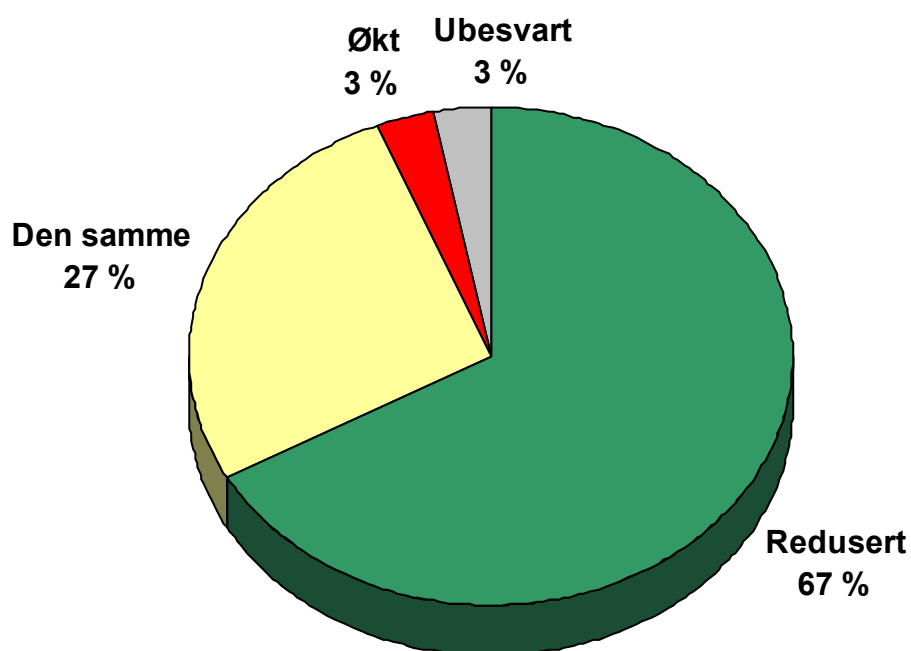


✓ 45 prosent av kommunene har redusert foreldrebetalingen for en ordinær heldags barnehageplass som følge av innføring av maksimalpris. Samtidig har 9 prosent av kommunene økt prisen.

✓ Både små og store kommuner har redusert foreldrebetalingen i forbindelse med innføring av maksimalpris, men de store kommunene har gjort dette i størst grad. Andelen som har redusert prisen er 39 prosent blant kommuner med under 3.000 innbyggere, mens 51 prosent av kommunene med over 20.000 innbyggere har gjort dette.

## Endring i pris fra 1.5. 2004 i private barnehager

*Har barnehagen økt eller redusert sin pris for en ordinær heldagsplass som følge av innføring av maksimalpris, eller er prisen den samme som før bestemmelsen trådte i kraft?*

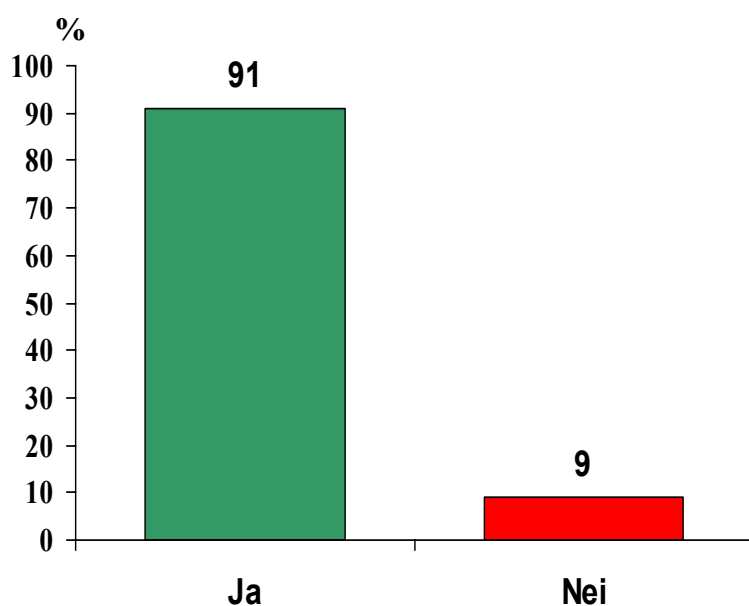


**N=502**

- ✓ **To tredjedeler av de private barnehagene har redusert foreldrebetalingen som følge av innføring av maksimalpris.**
- ✓ Det er barnehager i kommuner med over 20.000 innbyggere som i størst grad har redusert foreldrebetalingen som følge av innføringen av maksimalpris. Andelen er 69 prosent mot 58 prosent av de private barnehagene i kommuner med under 8.000 innbyggere.

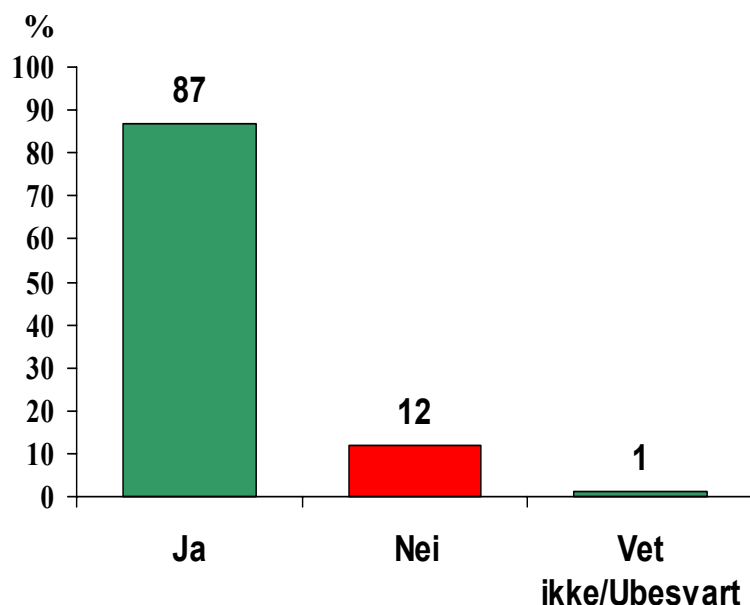
## Søskenmoderasjon i kommunale barnehager

**I henhold til forskriften om foreldrebetaling, skal foresatte tilbys minimum 30% søskenmoderasjon i foreldrebetalingen for 2. barn og minimum 50% for 3. Tilbyr kommunen foresatte minimum 30% søskenmoderasjon for barn nr. 2. i de kommunale barnehagene?**



✓ 91 prosent av kommunene har 30 prosent reduksjon i pris for søsken nr 2.

**Tilbyr kommunen minimum 50% søskenmoderasjon for 3. eller flere barn i de kommunale barnehagene?**

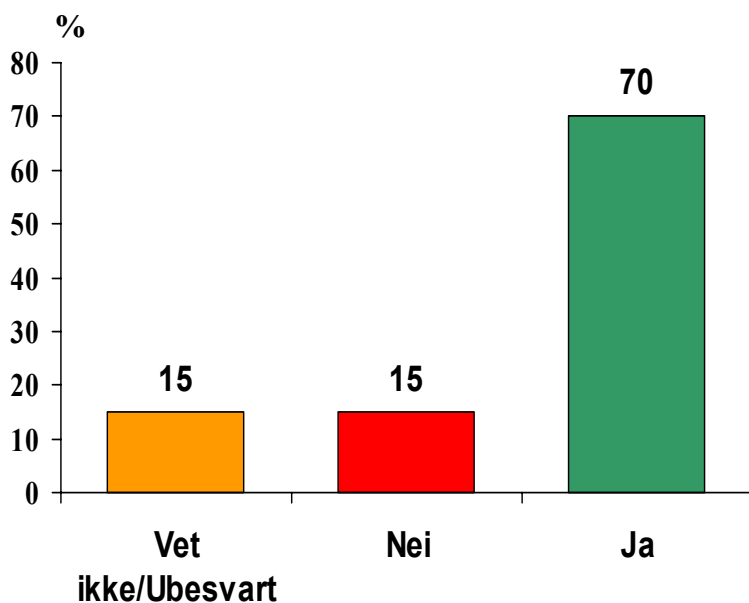


✓ 87 prosent av kommunene har 50 prosent reduksjon i pris for søsken nr 3.

N=350

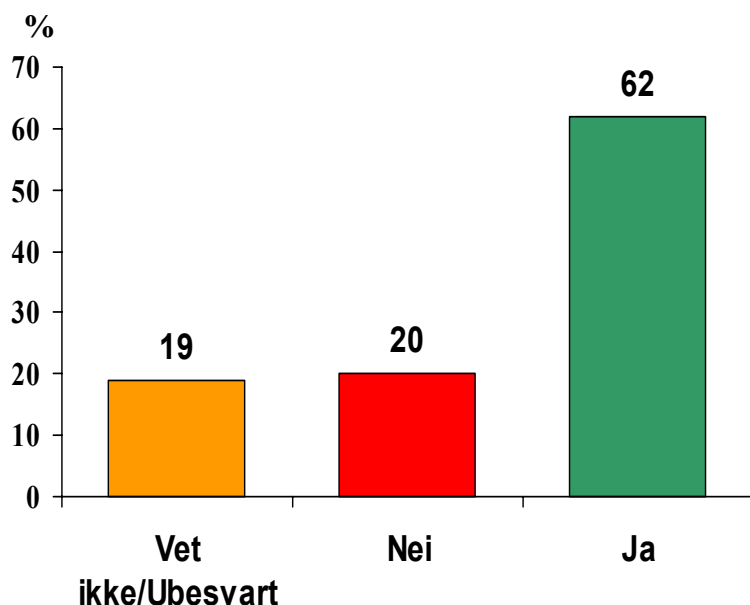
# Søskenmoderasjon i private barnehager

**I henhold til forskriften om foreldrebetaling, skal foresatte tilbys minimum 30% søskenmoderasjon i foreldrebetalingen for 2. barn og minimum 50% for 3. Tilbyr barnehagen foresatte minimum 30% søskenmoderasjon for barn nr. 2?**



- ✓ De private barnehagene har i mindre grad enn kommunene innført søskenmoderasjon.
- ✓ 70 prosent av de private barnehagene har 30 prosent reduksjon i pris for søsken nr 2.

**Tilbyr barnehagen minimum 50% søskenmoderasjon for 3. eller flere barn?**

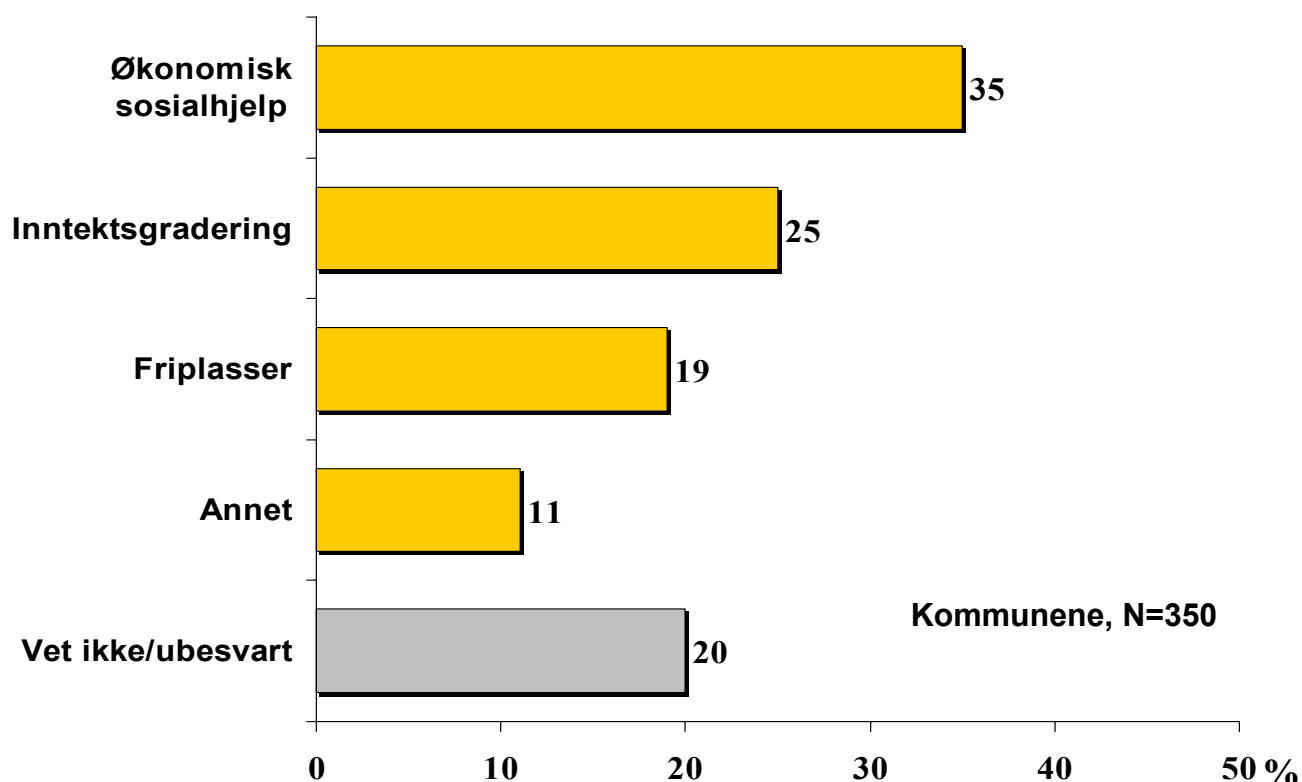


- ✓ 62 prosent av de private barnehagene har 50 prosent reduksjon i pris for søsken nr 3.

N=502

## Andre ordninger for barnefamiliene med lavest betalingsevne

**Utover regelfestet søskenmoderasjon, hva slags ordninger har barnehagene i kommunen for barnefamilier med lavest betalingsevne?  
Alternativene ble ikke lest opp.**

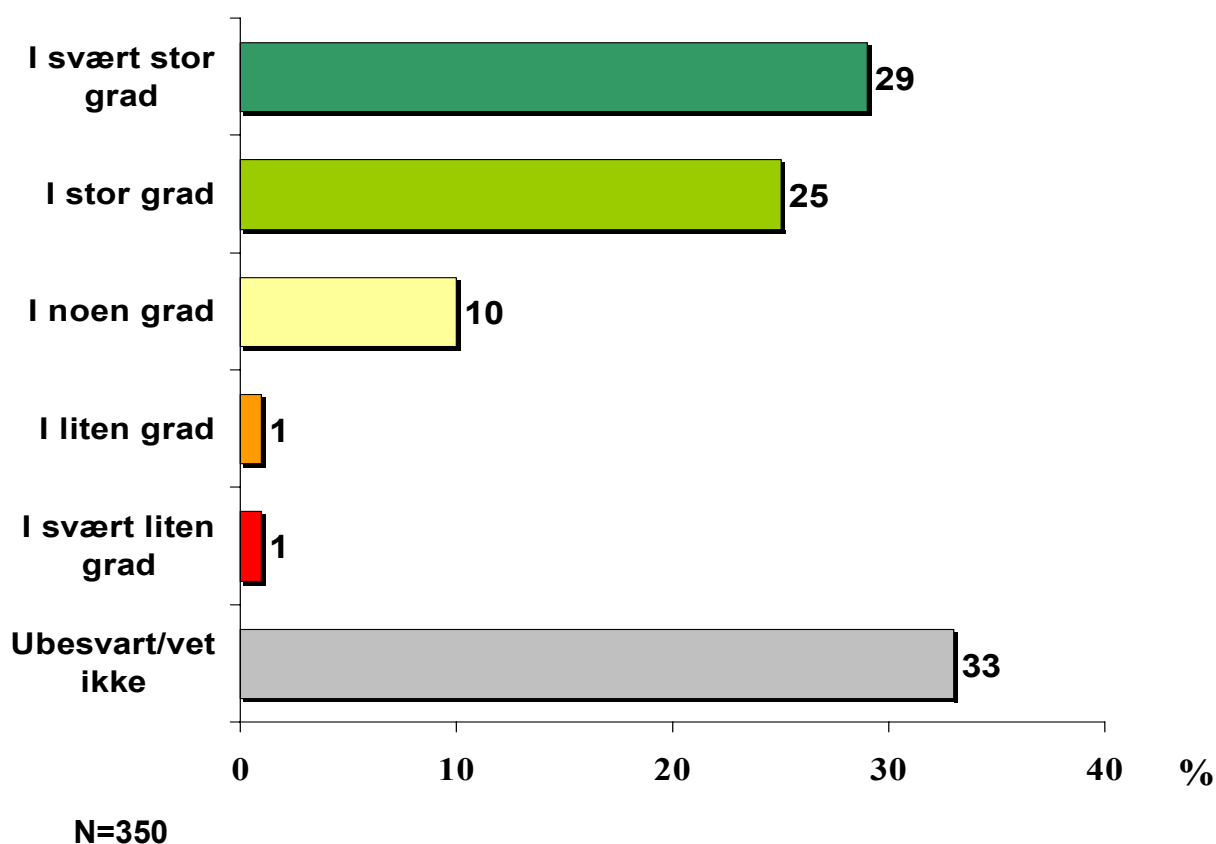


- ✓ **25 prosent av kommunene har inntektsgradert foreldrebetaling i barnehagene.**
- ✓ Kommunene i Akershus skiller seg fra kommunene i de andre fylkene ved i langt større grad å ha inntektgradert foreldrebetaling. Av de 17 kommunene i Akershus som er intervjuet, er det 15 (88 prosent) som har inntektsgradering.
- ✓ Samtidig er inntektsgradering noe som er mest vanlig i kommuner med over 8.000 innbyggere. Blant disse kommunene har 46 prosent inntektsgradering mot 17 prosent i kommuner med under 8.000 innbyggere.
- ✓ **6 prosent av kommunene med slike ordninger oppgir at disse er mindre gunstige etter innføring av maksimalpris.** 91 prosent oppgir at ordningene er like bra nå som tidligere.
- ✓ **44 prosent av kommunene har inkludert barn i private barnehager i disse ordningene.** 19 prosent av kommunene har ikke gjort dette. (Merk her at det kun er 65 prosent av kommunene som har både kommunale og private barnehager, derfor en ubesvartandel på ca 35 prosent)

## Kommunenes tilrettelegging – kommunenes egen vurdering

Til kommunene:

*Forskrift om likeverdig behandling av barnehager i forhold til offentlig tilskudd, gir kommunen som barnehagemyndighet plikt til å sikre at alle godkjente kommunale og private barnehager i kommunen mottar offentlig tilskudd på en samlet sett likeverdig måte. Mener du at kommunen har tilrettelagt for dette:*



✓ 54 prosent av kommunene mener at de i stor eller svært stor grad har tilrettelagt for at alle barnehagene mottar tilskudd på en likeverdig måte.

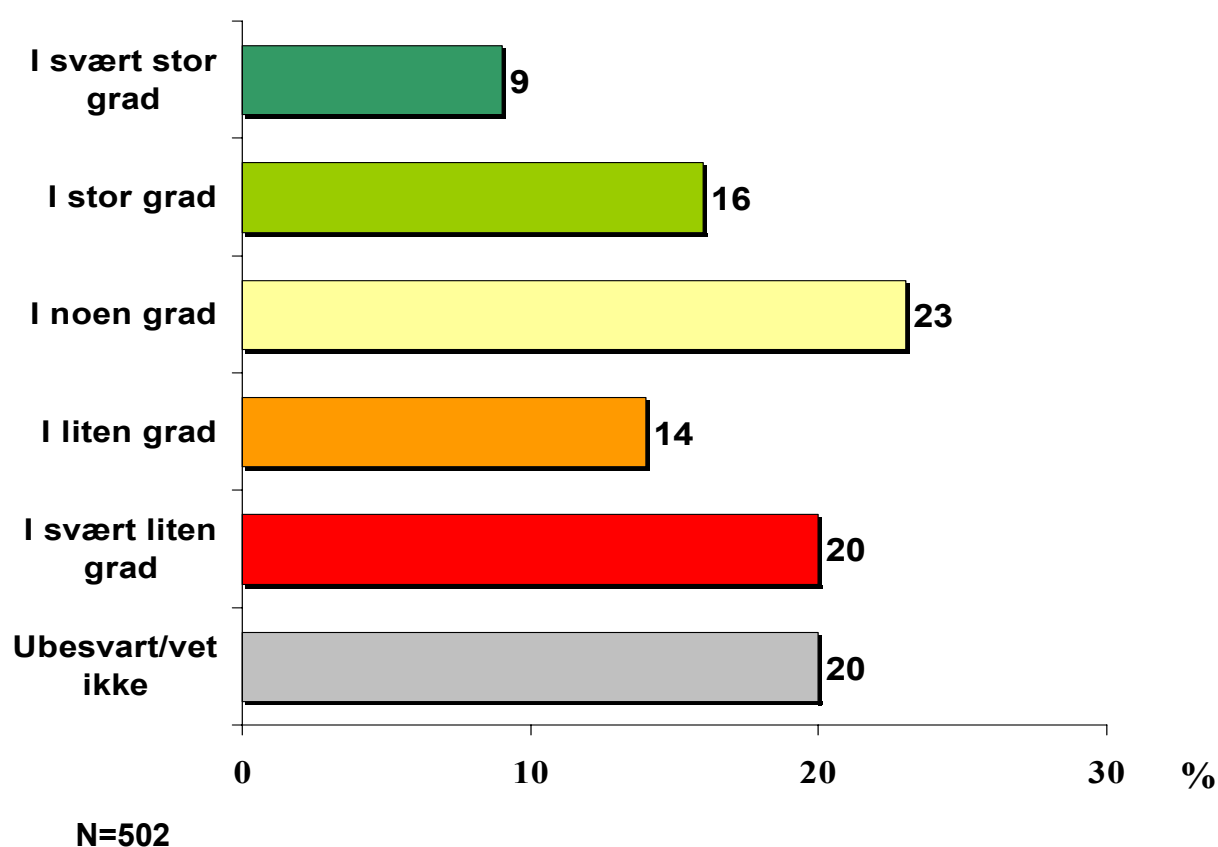
✓ Ubesvartandelen tilsvare den andelen kommuner som bare har kommunale barnehager. Hvis ubesvart-/vet ikke -andelen holdes utenfor, er det 82 prosent av kommunene som mener de i stor eller meget stor grad har lagt til rette for likeverdig mottak av tilskudd.

# Kommunenes tilrettelegging

## - de private barnehagenes vurdering

Til private barnehager:

**Forskrift om likeverdig behandling av barnehager i forhold til offentlig tilskudd, gir kommunen plikt til å sikre at alle godkjente kommunale og private barnehager i kommunen mottar offentlig tilskudd på en samlet sett likeverdig måte. Mener du at kommunen har tilrettelagt for dette:**



✓ 25 prosent av de private barnehagene mener at kommunen i stor eller svært stor grad har tilrettelagt for at alle barnehagene mottar tilskudd på en likeverdig måte. De private barnehagene og kommunene har dermed en ganske ulik oppfatning om kommunenes innsats på dette området.

✓ Dess større kommune barnehagen ligger i, jo mindre tilfreds er barnehagen med kommunenes tilrettelegging. I kommuner med over 20.000 innbyggere er det 38 prosent av de private barnehagene som mener kommunen i liten eller svært liten grad har tilrettelagt for likeverdig mottak av tilskudd.

✓ Ubesvart-andelen kan skyldes at noen synes det er vanskelig å vurdere hva "...på en samlet sett likeverdig måte" skal innebære i praksis.

# Utvalget - kommunene

## Region

Region	Prosentvis fordeling av kommuner		Antall kommuner	
	Hele landet	Utvalget	Hele landet	Utvalget
Øst	21	21	89	73
Sør	19	20	84	68
Vest	20	19	86	68
Midt	20	20	86	73
Nord	21	19	89	68
Totalt	100	99	434	350

## Kommunestørrelse

Kommunestørrelse	Prosentvis fordeling av kommuner		Antall kommuner	
	Hele landet	Utvalget	Hele landet	Utvalget
Under 3000	37	38	160	132
3.000-7999	34	34	148	118
8000-19999	19	19	82	65
20000-89999	9	9	39	32
90000+	1	1	5	3
Totalt	100	100	434	350

## Fylke

Fylke	Prosentvis fordeling av kommuner		Antall kommuner	
	Hele landet	Utvalget	Hele landet	Utvalget
Østfold	4	4	18	14
Akershus	6	5	22	17
Oslo	0	0	1	0
Hedmark	5	6	22	21
Oppland	6	6	26	21
Buskerud	5	5	21	16
Vestfold	3	3	14	10
Telemark	4	5	18	16
Aust-Agder	3	3	15	12
Vest-Agder	3	4	15	14
Rogaland	6	7	26	24
Hordaland	8	6	34	22
Sogn og Fjordane	6	6	26	22
Møre og Romsdal	9	9	38	32
Sør-Trøndelag	6	5	25	19
Nord-Trøndelag	6	6	24	22
Nordland	10	10	45	35
Troms	6	5	25	19
Finnmark	4	4	19	14
Totalt	100	100	434	350

# Utvalget – private barnehager

## Region

Region	Prosentvis fordeling av private barneh.		Antall barnehager	
	Hele landet	Utvalget	Hele landet	Utvalget
Øst	38	37	1061	184
Sør	21	19	583	100
Vest	18	21	520	104
Midt	14	15	398	72
Nord	9	9	253	52
Totalt	100	101	2815	512

## Fylke

Fylke	Prosentvis fordeling av private barneh.		Antall barnehager	
	Hele landet	Utvalget	Hele landet	Utvalget
Østfold	4	4	122	20
Akershus	15	14	427	69
Oslo	11	10	322	49
Hedmark	3	5	94	25
Oppland	4	4	96	21
Buskerud	5	5	156	27
Vestfold	5	5	136	25
Telemark	3	2	76	12
Aust-Agder	3	2	77	9
Vest-Agder	5	5	138	27
Rogaland	6	9	173	45
Hordaland	11	10	300	48
Sogn og Fjordane	2	2	47	11
Møre og Romsdal	4	4	113	21
Sør-Trøndelag	6	7	174	33
Nord-Trøndelag	4	4	111	18
Nordland	5	5	127	26
Troms	3	3	86	13
Finnmark	1	1	40	3
Totalt	100	100	2815	502

✓ Utvalget er levert av SSB. På listen var oppført 2966 barnehager. Etter oppdatering og vasking hos DM-huset gjenstod 2815 barnehager.