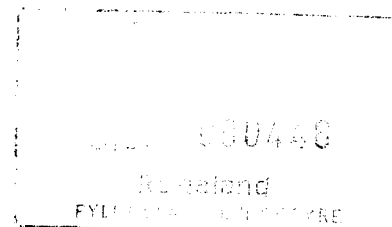


MØTEBOK



Fylkeslandbruksstyret i Rogaland.

Møtedato: 15/12/2005

Saklistenr: 74

Saknummer: 119905 10080 DIV

Saksnr. arkiv: 05/12411

Landbruks- og matdep.	
Saksnr.: 2005 1753	Doknr.: 74
Mottatt: 23 DES 2005 ASR/ JUR/ASU	
Saksbeh.:	Ark.: 161
Kopi:	Avskr.:

Saksutgreiing:

ROGALAND FYLKESLANDBRUKSSTYRE I MØTE DEN 15. DESEMBER 2005:

UTTALE - NY FORSKRIFT OM SKOGFOND

Vi viser til brev frå Landbruks- og matdepartementet datert 28.10.2005, og vedlagt utkast til ny forskrift om skogfond.

INNSTILLING FRÅ FYLKESMANNEN:

Generelt

Ny lov om skogbruk (skogbrukslova), som tek til å gjelde frå 1. januar, har føresegner om skogfond, jf. §§ 14-16. Dette er føresegner som kjem i staden for føresegnene om skogavgift mv. i gjeldande lov.

§§ 14-16 i ny skogbrukslov lyder slik:

§ 14. Innbetaling til skogfond

Skogfond er ei tvungen fondsavsetjing som skal gi skogeigaren eit betre grunnlag for å finansiere tiltak med sikte på ei berekraftig forvaltning av skogressursane.

Skogeigaren skal setje av middel til skogfondet ved sal, oreigning eller anna overdraging av hogd eller framdrive virke eller av tre på rot, ved skogeigaren sin bruk av virke for vidare sal eller anna overdraging. Plikta gjeld ikkje skogeigaren sin bruk av virke til eige behov i samband med jord- og skogbruksverksemd på eigedommen.

Fylkesmannen kan frita ein skogeigar frå plikta til å innbetale til skogfond etter første ledd dersom det er urimeleg å krevje slik innbetaling, og skogeigaren kan vise til at det blir utført investeringsarbeid i skogen som minst svarar til den innbetalinga som er pliktig.

Inneståande skogfondsmiddel følgjer eigedommen ved overdraging til ny eigar, og inneståande middel kan ikkje skiljast frå eigedommen ved pantsetting, tvangsfullføring eller på annan måte.

Departementet kan gi forskrifter om ordninga med skogfond, og fastset kor stor fondsavsetjinga skal vere. Avsetjinga skal ikkje vere lågare enn 2 prosent av bruttoverdien av virket.

Ved manglande innbetaling til skogfondet er krav frå kommunen tvangsgrunnlag for utlegg. I kraft 1 jan 2006.

§ 15. Bruk av skogfondet

Skogfondet skal brukast til langsiktige investeringar til fordel for den skogen som virket kjem frå, eller til fordel for annan skog som skogeigaren har i same kommune. Med godkjenning frå kommunen kan middel på skogfondet også førast over til annan skog som skogeigaren har.

Skogfondet skal i første rekkje brukast til skogkultur, skogbruksplanlegging, skogproduksjon, skogsvegar og tiltak som tek sikte på å sikre viktige miljøverdiar i skogen.

Departementet kan gi nærare forskrifter om bruken av skogfondet, mellom anna reglar om frigjeving av fondsmiddel dersom det ikkje er behov for investeringar i skogen.

I kraft 1 jan 2006.

§ 16. Renter av skogfondsmiddel

Skogeigaren har ikkje krav på renter av inneståande middel på skogfond.

Rentene av skogfondet skal nyttast til administrasjon av skogfundsordninga, og til å dekkje eventuelle tap i samband med innkrevjing av pliktig innbetaling til skogfondet. Renter som ikkje blir brukt til desse formåla, skal brukast til ulike skogbruksformål etter nærare forskrifter fastsett av departementet.

I kraft 1 jan 2006.

Fylkesmannen synest det er bra at ein har klart å samle fem forskrifter i ei ny forskrift om skogfond. Dette gir enklare og betre oversikt for dei som skal stå for den praktiske og daglege forvaltninga av skogfundsordninga.

Det er viktig og bra at hovudføremålet med ordninga, dvs. finansiering av langsiktige investeringar i skog, er vidareført i ny forskrift.

Kap. 2

Utrekningsgrunnlag

Fylkesmannen meiner det er rett å halda fast på prinsippet om at avsetjing til skogfond i prosent av bruttoverdien til skogsvirket. Dette fungerer fint for hovudsortimenta sagtømmer og massevirke. For energivirke, som brenselved, har det vore vanleg å setja ein fiktiv bruttoverdi på rundvirke, all den tid slik verdi ikkje eksisterer i praksis. Fylkesmannen meiner det bør vurderast å heller nytta førstehandsverdien frå første ledd omsetninga som grunnlag for avsetjing til skogfond. Då vil ein kunna dokumentera volum og verdiar direkte ved bruk av måle- og/eller salsdokument. Dette vil vera på linje med praksis ved avsetjing til skogfond frå omsetning av juletre og anna pyntegrønt.

Kap. 4

Bruk av renter av skogfond

Når det gjeld bruk av rentemidler frå skogfondet er det gjort ein del endringar i ny forskrift. Det er ei stor endring å gå frå kan finansiere administrasjon av skogfundsordninga med rentemiddel, men med maks 5% av inntømte midlar på kommune eller fylkesnivå, til å seie at ein skal finansiere administrasjon av ordninga med rentemidler. Gjennomførast dette fullt ut vil det truleg bli lite ledige midlar att til andre gode formål som ordninga har finansiert i alle år tidlegare. Skal til dømes desse midla gå til å løne rekneskapsførarar rundt om i landet, noko det står presisert i dagens forskrift det ikkje er høve til, vil det bli eit minimum av disponible midlar utover rein administrasjon av ordninga. Vi meiner difor at innhaldet i dagens forskrift på dette punktet bør vidareførast i ny forskrift. Vi kan ikkje sjå at det finst gode grunnar til å endra tidlegare praksis på området.

Fordeling av renter frå skogfondet

Det bør i utgangspunktet leggjast opp til ei mest mogleg fast og stabil fordeling av rentemidler mellom Landbruks- og matdepartementet, fylkesmannen, kommunane og skogeigarorganisasjonar. Ordlyden i forslag til forskrift kan tyda på at det no blir lagt opp til større endringar frå år til år. For å ha ei enkel, praktisk og stabil ordning bør fordelinga normalt ikkje gi opning for store forskjellar frå år til år. Departementet bør kunne gi dispensasjon om heilt spesielle tilhøve skulle oppstå.

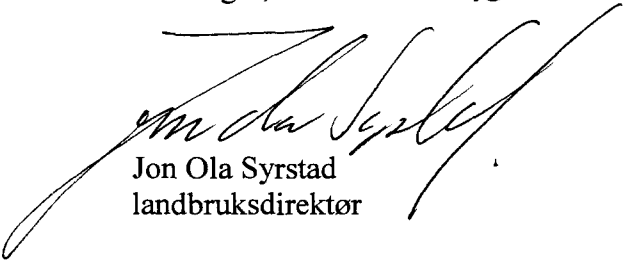
Konklusjon

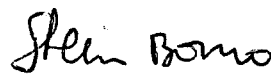
Forslaget til ny forskrift om skogfond mv. er i hovudsak ei vidareføring av forskriftene knyta til dagens skogavgiftsordning. Fylkesmannen rår fylkeslandbruksstyret til å slutta seg til dei forslag til endringar og kommentarar som er nemnt i saksframlegget ovanfor.

FRAMLEGG TIL VEDTAK:

Rogaland fylkeslandbruksstyre viser til innstillinga frå Fylkesmannen og sluttar seg til hovudtrekka i denne.

Stavanger, den 7 11/2 2005


Jon Ola Syrstad
landbruksdirektør

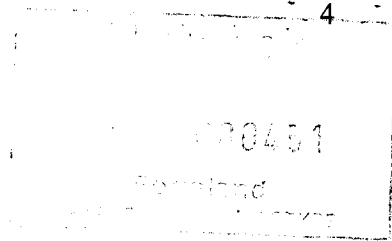

Stein Bomo
fylkesskogmeister

Saksbehandlar: Stein Bomo
stein.bomo@fmro.no

telefon: 51 56 89 72

E-post:

AVRØYSTING I FYLKESLANDBRUKSSTYRET:



**INNSTILLINGA FRÅ LANDBRUKSAVDELINGA BLEI SAMRØYSTES VEDTATT
(7-0)**

RETT UTSKRIFT:
Torhild Skeivik
Fylkesmannen i Rogaland
Landbruksavdelinga
EVENTUELLE SPØRSMÅL BØR
RETTAST TIL SAKSBEHANDLAREN

Kopi sendt til:

Landbruks- og matdepartementet
Postboks 8807 Dep.
0030 Oslo

Stavanger, den *21* / *12* 2005

Sign. Kommune:.....

Sign. Fylke:.....