




4 **Petroleumsvirksomheten i norsk økonomi**

Investeringer

Andre nøkkeltall



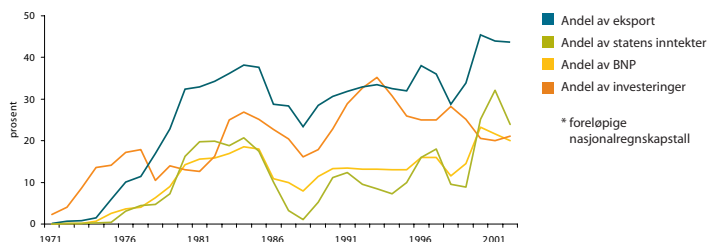


Fig. 4.1 Makroøkonomiske indikatorer for petroleumssektoren (Kilde: Statistisk sentralbyrå)

I løpet av de siste ti årene har norsk olje- og gassproduksjon økt betydelig, og Norge er i dag verdens tredje største eksportør av råolje etter Saudi-Arabia og Russland. Oljevirkosomheten utgjør nå en betydelig andel av norsk økonomi. Utvinning og rørtransport av petroleum skaper store inntekter til rettighetshaverne og til staten. Samtidig legger virksomheten beslag på betydelige ressurser knyttet til utbygging og drift. I det følgende gis det en oversikt over ressursbruk og verdiskaping knyttet til utvinning og rørtransport av petroleum.

Betydningen petroleumssektoren har for den norske økonomien vises i figur 4.1, hvor forskjellige nasjonalregnskapsstørrelser for petroleumssektoren er presentert prosentvis i forhold til landets totale økonomi. Sektorens andel av bruttonasjonalproduktet (BNP), av eksportverdien og av statens totale inntekter har de siste 20 år vært betydelig, med et særdeles høyt nivå i 2000, 2001 og 2002. Hovedforklaringen på de spesielt høye inntektene i de siste årene er en høy oljepris kombinert med sterk dollarkurs og historisk høy petroleumproduksjon. Petroleumsinvesteringenes andel av de totale investeringer i økonomien var på sitt høyeste tidlig på 90-tallet. For å vise komponentene i statens netto kontantstrøm fra petroleumsvirkosomheten, bryter figur 4.2 kontantstrømmen ned i underkomponenter. Det fremgår at de klart viktigste inntektskildene for staten er kontantstrømmene fra SDØE og skatter.

Investeringer

Totale investeringer i petroleumssektoren har ligget over 40 mrd hvert år siden 1992, og nådde en topp i

1998 med ca. 80 mrd kroner. For 2002 er investeringene redusert til 59,0 mrd kroner. I Figur 4.3 er investeringer i petroleumssektoren fordelt på leting, petroleumrelatert landvirksomhet, rør og felt.

I perioden 1985 til 1990 utgjorde investeringene i petroleumssektoren om lag 30 milliarder løpende kroner per år. Etter 1990 har investeringsnivået økt betydelig, og har spesielt vært på et høyt nivå i 1993 og i årene 1997–1999. Det høye investeringsnivået skyldes både store investeringer i nye felt og investeringer i nye gassrørledninger til kontinentet.

Ved årsskiftet 2002/03 var følgende felt og prosjekt på norsk sokkel i utbyggingsfasen: Fram, Grane, Kristin (Haltenbanken Vest), Kvittebjørn, Mikkell, Valhall Flanker, Valhall Vanninjeksjon, Byggve, Skirne og Snøhvit. Det forventes at investeringene i 2003 vil øke moderat fra året før. Når olje- og gassfeltene etter hvert tømmes og produksjonen på det enkelte felt avsluttes, vil det påløpe kostnader knyttet til fjerning eller etterbruk av installasjonene. Anslag for de årlige investeringene i petroleumssektoren frem til 2010 er gjengitt i figur 4.4.

Andre nøkkeltall

Tallgrunnlaget i tabellene 4.1–4.4 er hentet fra nasjonalregnskap og annen offentlig statistikk og følger definisjonene til Statistisk sentralbyrå. Verdiskaping og ressursbruk tilknyttet bore- og letevirkosomhet, leverandørindustrien, samt raffineri- og petrokjemisk industri er ikke inkludert i tallene.

Bruttoproduktet er et uttrykk for verdiskapingen i en sektor i løpet av et år, og er lik bruttoproduk-

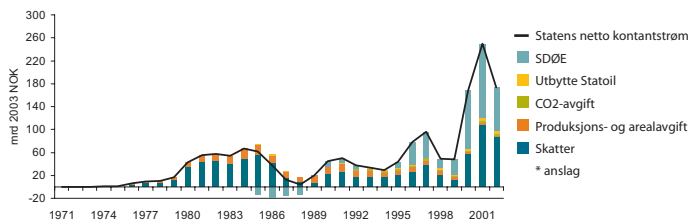


Fig. 4.2 Statens netto kontantstrøm fra petroleumsvirksomheten (Kilde: Statsregnskap og Statsbudsjett)

Tabell 4.1 Nøkkeltall i petroleumssektorene utvinning og rørtransport, mrd. løpende kroner.

	1994	1995	1996	1997	1998	1999	2000	2001	2002*
Bruttoprodukt	114,2	121,6	167,5	183,1	131,6	178,6	341,6	325,8	294,1
Eksportverdi	108,6	115,5	159,8	167,4	122,9	164,9	312,0	307,5	281,5
Påløpte investeringer, i alt	53,6	47,9	51,3	62,2	80,3	68,2	59,7	56,2	59,0
Sysselsatte (1 000)	18,7	17,7	17,0	16,8	16,1	16,4	16,5	16,1	16,4

(Kilde: Statistisk sentralbyrå og Finansdepartementet)

*Anslag

Tabell 4.2 Petroleumsvirksomheten i forhold til annen næringsvirksomhet.

	1994	1995	1996	1997	1998	1999	2000	2001	2002*
Prosent av BNP	13,1	13,1	16,3	16,5	11,6	14,5	23,2	21,3	19,2
Prosent av samlet eksport	32,6	32,4	38,1	36,3	28,8	33,9	45,5	44,0	44,1
Prosent av sysselsatte i alt	0,9	0,8	0,8	0,8	0,7	0,7	0,7	0,7	0,7

(Kilde: Statistisk sentralbyrå)

*Anslag

sjonsverdien fratrukket vareinnsatsen under produksjonen. Bruttonasjonalproduktet (BNP) er summen av bruttoproduktet i alle sektorer.

Eksportverdien anslås ved norsk grense. For gass innebærer det verdien på sokkelgrensen. Eksportverdien av olje anslås ved lastebøyen ved båttransport og på sokkelgrensen ved rørtransport. Eksportverdien av rørtransporttjenester er verdien av transporten i norskeide rørledninger fra norsk sokkel til terminaler i utlandet.

Totale påløpte investeringer er de samlede investeringene i sektorene utvinning og rørtransport, og inkluderer letekostnader og investeringskostnader på land direkte tilknyttet petroleumsvirksomheten.

Investeringene knyttet til norsk petroleumsvirksomhet utgjør en betydelig andel av de samlede investeringer i Norge. I perioden 1984–1990 svarte investeringene i petroleumsvirksomheten til ca. 20 prosent av de samlede investeringene i Fastlands-Norge. På begynnelsen av 90-tallet var forholdstallet betydelig høyere (35 prosent i 1993). Dette var forårsaket både av en nedgang i investeringene i Fastlands-Norge og av en økning i investeringene i olje- og gassvirksomheten.

De senere årene har investeringene i Fastlands-Norge tatt seg opp, og for 2002 var andelen 22,8 prosent.

Sysselsettingen knyttet direkte til utvinning og rørtransport av råolje og naturgass er forholdsvis

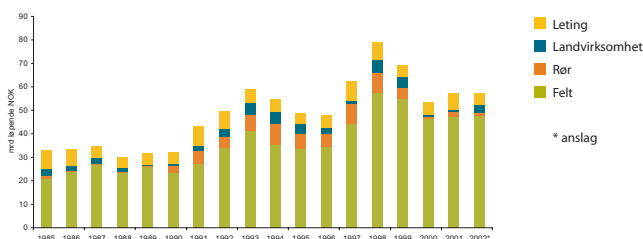


Fig. 4.3 Investeringer 1985-2002
(Kilde: Statistisk sentralbyrå)

liten og utgjør i underkant av en prosent av den samlede sysselsettingen i landet. Dersom vi inkluderer indirekte virkninger, vil sysselsettingstallene bli større enn det som er angitt i tabell 4.1. Se også kapittel 11 «Industri, sysselsetting og teknologutvikling».

Totalformuen i petroleumssektoren

Petroleumsinntektene medfører betydelige verdier for det norske samfunnet. De største verdiene er likevel i de gjenværende olje- og gassressursene på norsk kontinentalsokkel.

Selv om mindre enn en fjerdedel av petroleumsressursene er produsert frem til i dag har virksomheten bidratt med store inntekter. I løpet av mer enn 30 år med produksjon har virksomheten bidratt med i størrelsesorden 1 500 mrd kroner i inntekter til staten målt i dagens pengeverdi. Dette selv om denne perioden har vært preget av tunge investeringer som man vil høste av i mange år framover. Av disse inntektene er om lag 600 mrd plassert i Petroleumsfondet. Det resterende er brukt til å dekke statens løpende utgifter. Verdien av de produserte ressursene gir en indikasjon på hvilke verdier som ligger i de gjenværende 75 pst av ressursene.

Petroleumsfondet

Petroleumsfondet ble opprettet av Stortinget i 1990. De første reelle overføringene til fondet fant imidlertid ikke sted før i 1996 for regnskapsåret 1995.

Fondets inntektsside består av statens netto kontantstrøm fra petroleumsvirksomheten, i tillegg til avkastningen fra fondet. Fondets utgifter består av bruken av petroleumsinntekter over statsbudsjettet, dvs. dekning av det oljekorrigerede underskuddet.

Formuen i petroleumsfondet har to formål. Å være en buffer som gir større handlefrihet i den øko-

nomiske politikken dersom oljeprisen eller aktiviteten i fastlandsøkonomien svikter, samt å være et redskap for å håndtere de finansielle utfordringer knyttet til bl.a. en aldrende befolkning og samtidig avtakende petroleumsinntekter. Per 31.12 2002 var petroleumsfondet på 609 milliarder kroner. Dette utgjør om lag 40 prosent av bruttonasjonalproduktet. I 2002 ble det overført 125 milliarder kroner fra Finansdepartementet til fondet. Selv om overføringen inkluderes har sterkere kronkurs ført til at verdien av Petroleumsfondet fra 2001 til 2002 er redusert med 4 milliarder regnet i norske kroner. Dette har ikke betydning for fondets internasjonale kjøpekraft

Statens inntekter

Et viktig siktemål ved utformingen av petroleumspolitikken er å sikre staten høye og jevne inntekter fra petroleumsvirksomheten. Skatte- og avgiftssystemet¹, Statens direkte økonomiske engasjement (SDØE) og utbytte fra Statoil og Norsk Hydro er de viktigste instrumentene staten har til å generere inntekter fra petroleumssektoren både på kort og lang sikt.

Figur 4.2 viser statens netto kontantstrøm (skatter, avgifter, netto kontantstrøm fra SDØE, salg av SDØE-andeler og betalt utbytte fra Statoil) fra petroleumsvirksomheten for perioden 1977 til 2002. Nettoinntekten fra salg av Statoilaksjer på rundt 14 mrd. kroner er ikke inkludert i statens netto kontantstrøm i figur 4.2.

¹ Se kapittel 3, Rammeverk

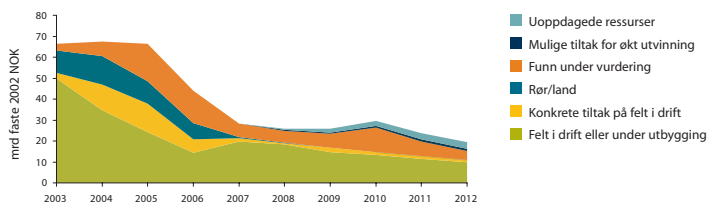


Fig 4.4 Anslag for investeringer i felt og rør 2002-2010

(Kilde: OED/OD)

Tabell 4.3 Betalte skatter og avgifter, mrd 2003-kroner.

	Inntektsskatt	Særskatt	Produksjonsavgift	Arealavgift	CO ₂ -avgift	Sum
2001	42,6	66,1	2,5	1,0	2,9	115,1
2002*	33,4	53,8	1,4	0,5	3,0	92,1

(Kilde: Statsregnskap og Statsbudsjett)

* Foreløpige nasjonalregnskapstall for 2002

Tabell 4.4 Nøkkeltall for SDØE., mrd 2003-kroner

	Innbetalinger	Utbetalinger	Investeringer	Netto kontantstøm
2001	174,0	45,1	17,0	128,9
2002*	113,1	37,4	13,9	75,7

(Kilde: Statsregnskap og Statsbudsjett)

* Foreløpige nasjonalregnskapstall for 2002

Tabell 4.3 viser skatteinnngang fra petroleumsvirksomheten de siste to årene. De foreløpige tallene for innbetalte skatter og avgifter forteller at i 2002 utgjorde dette 92,1 milliarder 2003-kroner. Dette er en reduksjon på 21,9 prosent fra 2001, men er likevel det nest høyeste tallet siden petroleumsproduksjonen startet på norsk kontinentalsokkel. Særskatten utgjør 60 prosent av totaltallet.

Tabell 4.4 viser netto kontantstrømmer og investeringer for SDØE. Nettoinntekten fra salg av SDØE-andeler til Statoil på rundt 40 mrd. kroner er inkludert i SDØEs netto kontantstrøm for 2001. For 2002 er salget av SDØE-andeler til Norsk Hydro og andre selskaper inkludert med 8,7 mrd kroner.

SDØE utgjør en stor del av petroleumsvirksomheten. I 2002 utgjorde SDØEs investeringer av de totale investeringene på kontinentalsokkelen ca. 30 prosent.

