

Arbeids- og inkluderingsdepartementet

OM GRUNNLAGET FOR INNTEKTSOPPGJØRENE 2006

KORTVERSJONEN

Foreløpig rapport

fra

Det tekniske beregningsutvalget for inntektsoppgjørene

Oslo, 21. februar 2006

Forord

Det tekniske beregningsutvalget for inntektsoppgjørene legger her fram en kortversjon av foreløpig utgave, foran inntektsoppgjørene i 2006. Rapporten i endelige utgave vil foreligge i løpet av mars.

Kortversjonen gir oversikt over hovedtrekkene i utviklingen i lønninger og inntekter, priser og konkurranseevne mv. Det gis også anslag for prisutviklingen i inneværende år.

Denne rapporten bygger delvis på foreløpige anslag for 2005. Deler av rapporten vil derfor bli oppdatert i løpet av mars. Dette gjelder særlig tall for lønnsutviklingen, for forholdet mellom kvinners og menns lønn, lønn etter utdanning og lederlønn. I mars vil det også foreligge reviderte nasjonalregnskapstall som innarbeides i rapporten. Etter oppdateringen i mars vil rapporten bli trykket i NOU-serien.

Utvalget vil som vanlig også komme med en rapport etter inntektsoppgjørene i juni som så langt som mulig vil redegjøre for resultatene av lønnsoppgjørene i 2006, og gi oppdaterte tall for utviklingen i lønns- og inntektsfordelingen. Dette materialet offentliggjøres som en nettversjon i juni, men blir trykket i NOU-serien i mars til neste år. Utvalget vil dermed fra og med i år bare komme med en NOU i året mot to tidligere.

Beregningsutvalget ble ved kronprinsregentens resolusjon av 5. desember 2003 gjenoppnevnt for en ny periode inntil 30. september 2007 med følgende mandat:

”Utvalget skal i tilknytning til inntektsoppgjørene legge fram det best mulige tallmessige bakgrunnsmateriale og presentere det i en slik form at uenighet partene i mellom om økonomiske forhold så vidt mulig kan unngås. Utvalget skal, når departementet ber om det, kunne klargjøre det tallmessige grunnlagsmateriale for spesielle inntektspolitiske spørsmål.

Utvalget skal legge fram oppsummeringsrapporter etter inntektsoppgjør.

Utvalgets utredninger avgis til Arbeids- og inkluderingsdepartementet.”

I tillegg til utvalgets medlemmer og sekretariatet har følgende deltatt i arbeidet med rapporten: Stein Gjerding, Yrkesorganisasjonenes Sentralforbund, Anders Kleppe, Akademikerne, Oddbjørn Eidem, Næringslivets Hovedorganisasjon, Ivar Jørgensen og Harald Andersen, Handels- og Servicenæringens Hovedorganisasjon, Rolf Stangeland, Unio, Eirik Solberg, KS, Steinar Stokke og Anne-Kari Bratten, Arbeidsgiverforeningen NAVO, Anne Katrine Eide, Fornyings- og administrasjonsdepartementet, Arnulf Leirpoll, Arbeids- og inkluderingsdepartementet, Roger Bjørnstad, Kristian Gimming og Gisle Frøiland, Statistisk sentralbyrå.

Oslo, 21. februar 2006

Øystein Olsen
leder

Nina Bjerkedal	Ann Lisbet Brathaug	Ellen Horneland
Lars Haartveit	Solveig Lie	Olav Magnussen
Synnøve Nymo	Erik Orskaug	Stein Reegård
Inge Skeie	Jørn Skille	Tove Storrødvann
Bjørn Tore Stølen	Per Kristian Sundnes	

Tormod Belgum, Arbeids- og inkluderingsdepartementet, sekretariatsleder
Torbjørn Eika, Statistisk sentralbyrå
Andreas Follestad, Finansdepartementet
Andreas Moxnes, Finansdepartementet
Reidun Grue Nerheim, Finansdepartementet
Ragnhild Nersten, Arbeids- og inkluderingsdepartementet

Side

1. Lønnsutviklingen	5
2. Prisutviklingen	10
3. Industriens konkurransevne	12
4. Makroøkonomisk utvikling	13
5. Inntektene i husholdningene	16
Vedlegg 1. Lønnsbegreper og grunnlaget for beregning av årslønnsvekst	19
Vedleggstabeller	22

1. LØNNSUTVIKLINGEN¹

Gjennomsnittlig årslønnsvekst for lønnstakere under ett er anslått til vel 3¼ prosent fra 2004 til 2005, mot 3,5 prosent året før.

Årslønnsveksten fra 2004 til 2005 i NHO-bedrifter kan anslås til 3¼ prosent for industriarbeidere og 4¼ prosent for industrifunksjonærer. Gjennomsnittlig årslønnsvekst for disse to gruppene under ett kan anslås til 3¾ prosent. I forretnings- og sparebanker og forsikring under ett, som omfatter noen flere grupper enn forhandlingsområdet bank og forsikring, er lønnsveksten anslått til 7,7 prosent. Den sterke lønnsveksten i denne sektoren skyldes høye bonusutbetalinger. Lønnsveksten for varehandelen i alt i 2005 er foreløpig anslått til 3,4 prosent. Anslag på årslønnsveksten i helseforetakene og i øvrige bedrifter i NAVO-området samt for HSH-bedrifter i varehandelen kommer utvalget tilbake til i mars. For ansatte i staten og i kommunene (ekskl. Oslo kommune) kan lønnsveksten foreløpig anslås til henholdsvis 3½ prosent og 3½ prosent.

Vedleggstabell 1 viser lønnsutviklingen for noen flere grupper.

Av tabell 1.1 framgår lønnsutviklingen i noen store forhandlingsområder det siste tiåret. Lønnsveksten var høy både i 1998 og 2002. I 1998 varierte lønnsveksten mellom 5½ og knapt 7 prosent, mens veksten i 2002 varierte mellom 5 og vel 8 prosent. Ellers i perioden 1996-2003 har lønnsutviklingen for de fleste områdene i tabellen stort sett variert mellom 3,5 og vel 5 prosent. Unntaket er undervisningspersonell i kommunesektoren i årene fra 2000 til 2002 og helseforetakene i 2002. Den forholdsvis sterke lønnsveksten for undervisningspersonell i kommunesektoren fra 2000 til 2002 skyldes spesielle tillegg. I 2004 var samlet lønnsvekst klart lavere enn året før. For tariffområdene i tabell 1.1 varierte lønnsveksten mellom 3 og 4 prosent dette året.

Tabell 1.1 viser også gjennomsnittlig **lønnsnivå (uten overtid)** innen hvert område. Gjennomsnittlig årslønnsnivå i Norge i 2005 kan anslås til om lag kr. 346 500.

Tabell 1.2 viser årslønnsveksten det siste tiåret for alle grupper og for tre hovedsektorer i økonomien; industrien, varehandel og offentlig forvaltning. Tabellen viser at samlet over tiåret 1996-2005 har lønnsveksten vært nær den samme i alle disse tre sektorene.

Utvalget anslår **overhenget** til 2006 til 1-1¼ prosent for alle grupper under ett. Dette er om lag på linje med overhenget i de to foregående årene. For industriarbeidere er overhenget anslått til om lag 1 prosent og for industrifunksjonærer til vel 1½ prosent. For ansatte i forretnings- og sparebanker og forsikring under ett er overhenget anslått til 1,1 prosent. For ansatte i staten og kommunene (ekskl. Oslo kommune) er overhenget foreløpig anslått til henholdsvis ¾ prosent og ½ prosent.

¹ Se vedlegg 1 for omtale av lønnsbegreper og grunnlaget for beregning av årslønnsvekst

Tabell 1.1 Årslønnsvekst fra året før i prosent for noen store forhandlingsområder. Per årsverk

	NHO-bedrifter i industrien					NAVO-bedrifter				
	Industri i alt	Industriarbeidere	Industri-funksjonærer ¹⁾	HSH-bedrifter i varehandel ²⁾	Finanstjenester ³⁾	Statsansatte	Undervisningspersonell i kommunesektoren ⁴⁾	Kommuneansatte ⁵⁾	Helseforetakene	Øvrige bedrifter
1996	4,2	4,2	4,3	5,4	-	4,4	4,1	4,4		
1997	4,1	3,7	4,7	4,1	-	4,3	4,0	3,9		
1998	6,1	5,6	6,8	6,1	-	6,4	5,8	5,9		
1999	4,7	4,7	4,7	4,9	5,1	4,7	4,5	5,0		
2000	4,6	4,5	4,7	4,5	5,3	4,6	6,0	4,0		
2001	5,1	4,9	5,3	4,8	4,7	4,2	7,8	3,5		
2002	5,6	5,0	6,1	5,0	6,2	5,9	8,2	6,0	5,3	5,5
2003	4,0	3,5	4,6	4,4	4,5	4,3	5,4	4,4	7,0 ⁶⁾	3,8
2004	3,8	3,6	3,8	3,5	4,0	3,7	3,2 ⁷⁾	3,8 ⁸⁾	3,0 ⁹⁾	3,4
2005 ¹²⁾	3¾	3¾	4¼		7,7 ¹⁰⁾	3½		3½ ⁷⁾		
1996-2000	26,0	24,8	27,8	27,6	-	26,9	26,9	25,4	-	-
Gj. sn. per år	4,7	4,5	5,0	5,0	-	4,9	4,9	4,6	-	-
2001-2005	24,3	21,9	26,5		29,3	23,3	-	23,1	-	-
Gj. sn. per år	4,4	4,0	4,8		5,3	4,3	-	4,2		
Lønn 2005 ¹²⁾ , per årsverk	367 600	306 800	454 200	-	-	350 400	357 300 ¹¹⁾	316 700	-	318 500 ¹¹⁾
Lønn 2005 ¹²⁾ , heltidsansatte				306 400 ¹¹⁾	431 800	-	-	-	355 200 ¹¹⁾	326 500 ¹¹⁾

1) For industrifunksjonærer er lønnsveksttallene for heltidsansatte i perioden 1993-2001 og per årsverk i årene etterpå.

2) Lønnsveksttallene er for heltidsansatte, dvs. med 37,5 t/uke.

3) Omfatter forretnings- og sparebanker og forsikringsvirksomhet som omfatter noen flere grupper enn forhandlingsområdet bank og forsikring. Lønnsveksttallene er for heltidsansatte.

4) Kompensasjon for endringer i særavtalen om arbeidstid (skolepakke I) trakk opp lønnsveksten med 1,4 prosentpoeng i 2000 og 1,8 prosent i 2001. I hovedtariffoppgjøret i 2000 ble det avtalt at de 2 ekstra feriedagene både i 2001 og 2002 tas ut i penger i stedet for redusert tilstedeværelsesplikt. Dette utgjør ett lønnstrinn eller vel 1½ prosentpoeng som bidrag til lønnsveksten i 2001. Skolepakke II trakk opp lønnsveksten med om lag 3 prosentpoeng i 2002 og om lag 1¾ prosentpoeng i 2003.

5) Omfatter ansatte i primærkommunene, fylkeskommunene og andre virksomheter som er medlemmer i KS.

6) Legene trakk opp lønnsveksten med 2 prosentpoeng.

7) Ekskl. Oslo kommune.

8) Omfatter også stillinger med hovedsakelig lokal lønnsdannelse og undervisningsstillinger med sentral lønnsdannelse.

9) Heltidsansatte.

10) Den sterke lønnsveksten skyldes høye bonusutbetalinger i 2005.

11) 2004-tall

12) Anslag

Brudd: I HSH-bedrifter i varehandel gjelder tallet for 1999 for ansatte i identiske bedrifter, dvs. bedrifter som er med i statistikken både i 1998 og 1999. Under forretnings- og sparebanker er forsikring også inkludert fra og med 2003. Under kommuneansatte er ikke Oslo med i perioden 1995-2002. Skoleverket ble en del av det kommunale tariffområdet fra 1.5.2004 og er inkludert i veksttallet for 2004. Veksttallet for undervisningspersonell i kommunesektoren for 2004 er ikke sammenliknbart med tallene for tidligere år. Under statsansatte er tallene eksklusiv BA-selskapene Posten Norge og NSB fra og med 1999. Posten og NSB er omdannet til aksjeselskaper og er nå med i øvrige bedrifter i NAVO.

Kilde: Statistisk sentralbyrå og Beregningsutvalget

Tabell 1.2 Årslønnsvekst fra året før i prosent for alle grupper¹⁾ og for tre hovedsektorer i økonomien.

	Alle grupper ²⁾	Industrien		Varehandel ³⁾	Offentlig forvaltning ⁴⁾
		Alle bedrifter	NHO-bedrifter		
1996	4,4	-	4,2	5,3	4,3
1997	4,3	-	4,1	4,7	3,9
1998	6,2	-	6,1	6,2	6,0
1999	5,1	5,4	4,7	5,0	4,8
2000	4,4	4,2	4,6	4,8	4,6
2001	4,8	4,5	5,1	5,5	4,5
2002	5,7	5,8	5,6	4,8	6,4
2003	4,5	4,5	4,0	4,5	5,1
2004	3,5	3,6	3,8	3,6	3,6
2005	3¼	3,0	3¾	3,4	3½ ⁵⁾
1996-2005	57,0	-	56,7	59,5	57,8
Gjennomsnitt per år	4,6	-	4,6	4,8	4,7
2001-2005	23,7	23,3	24,3	23,8	25,3
Gjennomsnitt per år	4,3	4,3	4,4	4,4	4,6
Lønn 2005 ⁶⁾ , per årsverk	346 500	339 000	367 600	327 800	331 2000
Lønn 2005 ⁶⁾ , heltidsansatte	357 000	341 300	-	348 200	338 500

- 1) Lønnsveksten er per årsverk for offentlig forvaltning og for NHO-bedrifter i industrien. For varehandel og for alle bedrifter i industrien er lønnsveksten for heltidsansatte.
- 2) Før 1998 omfatter gjennomsnittlig årslønnsvekst gruppene i tabell 1.1 samt ansatte i forretningsmessig tjenesteyting og eiendomsdrift, forsikring og uorganiserte bedrifter i varehandel. Fra og med 1998 er også ansatte i uorganiserte bedrifter i bygg- og anleggsvirksomhet og industri med. Ansatte i oljevirksomhet er inkludert fra 2001. For 2002 er også ansatte i privat helse- og sosialtjenester, privat skolevirksomhet, kraftforsyning og sosial- og personlig tjenesteyting med. For årene 2003 og 2004 har SSB beregnet årslønnsveksten til henholdsvis 4,5 prosent og 3,5 prosent. Beregningen av årslønnsvekst for disse to årene er gjort på grunnlag av det lønnsbegrepet som legges til grunn i TBU, dvs. fast avtalt lønn inkl. faste tillegg, uregelmessige tillegg og bonuser. Overtidsgodtgjørelse og naturalytelser holdes dermed utenom. Beregningen for 2005 og anslag på overhenget til 2006 er i denne rapporten basert på statistikk og anslag for grupper som samlet mottar om lag 97 prosent av samlet utbetalt lønn.
- 3) Inklusive motorkjøretøytjenester
- 4) Omfatter det kommunale- og det statlige tariffområdet og de statlige eide helseforetakene. NSB BA og Posten Norge BA er ikke med i tallene fra og med 1999. Stillinger med bare lokal lønnsdannelse i kommunene er med fra og med 2003. Oslo kommune er med i tallene fra 2003.
- 5) Ekskl. helseforetakene
- 6) Anslag

Kilde: Statistisk sentralbyrå og Beregningsutvalget

Tabell 1.3 Lønnsoverhenget fra året før i prosent.

Område/gruppe:	2002	2003	2004	2005	2006
Ansatte i NHO-bedrifter:					
- Arbeidere i alt	1,5		1,3	1,1	
- Industriarbeidere	1,3	1,7	1,4	1,2	1
- Industrifunksjonærer	2,5	2,1	1,7	1,5	1½
- Industrien i alt					1¼
HSH-bedrifter i varehandel	1,1	1,3	0,9	0,7	-
Forretnings- og sparebanker ¹⁾	1,5	2,2	0,5	1,5	1,1
Staten	1,8	3,8	0,4	1,9	¾
Skoleverket	1,3	5,3 ²⁾	0,2	-	
Kommunene ³⁾ :	1,4	2,2	0,6	1,5	½
- Undervisningspersonale				1,4 ⁴⁾	-
Ansatte i NAVO-bedrifter:					
- Helseforetakene		2,0	0,7 ⁵⁾	1,5	-
- Øvrige bedrifter		1,7	1,1	1,1	-
Veid gjennomsnitt ⁶⁾	1,8	2,7	1,1	1,4	1-1¼

- 1) Forsikring er inkludert i overhenget fra og med 2004. Forretnings- og sparebanker og forsikring under ett omfatter noen flere grupper enn forhandlingsområdet bank og forsikring.
- 2) Kompensasjon for endringer i arbeidstidsavtalen per 01.08.2000 (skolepakke I) trakk opp overhenget til 2001 med 1,8 prosentpoeng.
- 3) Inkl. skoleverket fra 2005.
- 4) Omfatter bare stillinger med sentral lønnsdannelse, mens alle var med i tidligere år.
- 5) Holdes legene utenfor beregningen, er overhenget til 2004 på 0,8 prosent for øvrige grupper i helseforetakene.
- 6) Overhengene er et gjennomsnitt for alle lønnstakergrupper under ett og omfatter således flere grupper enn områdene i tabell 1.3

Kilde: Beregningsutvalget

Lønnsutviklingen for kvinner og menn

For perioden 1998 til 2004 var det en tilnærming i kvinner og menns lønn for industriarbeidere i NHO-bedrifter, arbeidere i hotell- og restaurantvirksomhet i NHO-bedrifter, HSH-bedrifter i varehandel, finanstjenester, skoleverket, staten og ansatte i kommunene (se tabell 1.4). For industrifunksjonærer i NHO-bedrifter og helseforetakene har lønnsforskjellene økt noe i denne tidsperioden.

Foreløpig foreligger det lite informasjon om utviklingen i lønnsforskjellene i 2005 mellom kvinner og menn i forhandlingsområdene. Lønnsforskjellen har økt noe i finanstjenester. Denne økte forskjellen kan i stor grad forklares ved at det ble betalt ut en større andel bonus i 2005 enn i tidligere år. Det er en klar tendens til at menn i større grad enn kvinner får utbetalt bonus.

Utvalget vil komme til lønnsforskjellene mellom kvinner og menn i oppdateringen i mars.

Tabell 1.4 Gjennomsnittlig årslønn¹ for kvinner som andel av gjennomsnittlig årslønn for menn i noen store forhandlingsområder. Heltidsansatte

	1998	1999	2000	2001	2002	2003	2004	2005	Årslønn	Årslønn	Kvinneandel ²
									Menn	Kvinner	
	2004	2004	2004	2004	2004	2004	2004	2004	2004	2004	2004
Industriarbeidere i NHO-bedrifter ³	-	89,0	88,4	89,0	90,1	89,1	89,3		313 700	280 200	20
Industrifunksjonærer i NHO-bedrifter ³	-	77,6	77,5	78,3	76,8	77,1	77,3		470 100	363 100	31
HSH-bedrifter i varehandel	84,7	84,5	85,4	86,2	86,4	88,1	87,6		322 447	282 575	41
Arbeidere i hotell og restaurant i NHO-bedrifter ³	93,0	92,9	93,0	93,3	92,3 ⁶	93,0	93,7		250 300	234 500	63
Finanstjenester ⁷	74,8	75,6	75,8	76,2	76,0	75,6	75,9	75,2	452 100	343 300	47
Statsansatte	89,0	89,0	89,1	89,1	89,0	88,9	89,8		356 700	320 200	39
Skoleverket	93,7	93,9	94,0	94,2	95,0	95,5					
Ansatte i kommunene ³	88,0	88,0	87,6	86,9 ⁴	90,6 ⁵	90,8	90,0 ⁸		329 400	296 300	72
Herav skoleverket							96,2		365 900	352 100	
Statlige eide helseforetak i NAVO-området					77,4	75,7	75,7		427 400	323 500	62
NAVO-området ekskl. statlige eide helseforetak						90,5	92,8		326 200	302 800	36

1) Årslønn eksklusive overtidstillegg, men inklusive andre tillegg.

2) Andelen heltidsansatte kvinner innenfor det enkelte område (tall fra lønnsstatistikken).

3) Gjelder heltid og deltidsansatte der deltidsansatte er regnet om til heltidsekvivalenter.

4) Eksklusive sykehusene 2001: Kvinners lønn i forhold til menn: 90,0 prosent, gjennomsnittlig årslønn for menn: 272 600 kr, gjennomsnittlig årslønn for kvinner: 244 700 kr, kvinneandel: 76 prosent.

5) Eksklusive sykehusene fra og med 2002

6) Statistikkgrunnlaget er endret i 2002. Med nytt statistikkgrunnlag vil kvinners lønn som andel av menns i 2001 være 92,1.

7) Omfatter heltidsansatte i bank og forsikring, (Norges Bank er ikke inkludert). Statistikken omfatter noe mer enn tariffområdet for bank og forsikring.

8) Inkluderer ansatte i skoleverket (jf. tabellnote 9 nedenfor). Inkluderer skoleverket i 2003 vil kvinners lønn som andel av menns være 90,0.

9) Skoleverket her er undervisningspersonell med sentral lønnsdannelse ekskl. Oslo kommune.

Kilde: Statistisk sentralbyrå og Beregningsutvalget

2. PRISUTVIKLINGEN

Konsumprisene (KPI) økte i gjennomsnitt med 1,6 prosent **fra 2004 til 2005**, mot 0,4 prosent året før. Økte priser på bensin og transporttjenester trakk prisveksten mest opp fra 2004 til 2005. Klesprisene og prisene på møbler, audiovisuelt utstyr og elektrisitet trakk i motsatt retning og var lavere enn året før. Prisveksten tiltok utover i 2005, særlig som følge av høyere priser på energivarer. I september var tolv månedersveksten oppe i 2,0 prosent. Deretter har tolv månedersveksten ligget på 1,8 prosent. **Prisveksten justert for avgiftsendringer og uten energivarer (KPI-JAE)** tiltok fra en tolv månedersvekst på 0,7 prosent i januar 2005 til 1,3 prosent i august og september i fjor, for så å avta noe. I januar 2006 var tolv månedersveksten i KPI-JAE på 0,8 prosent.

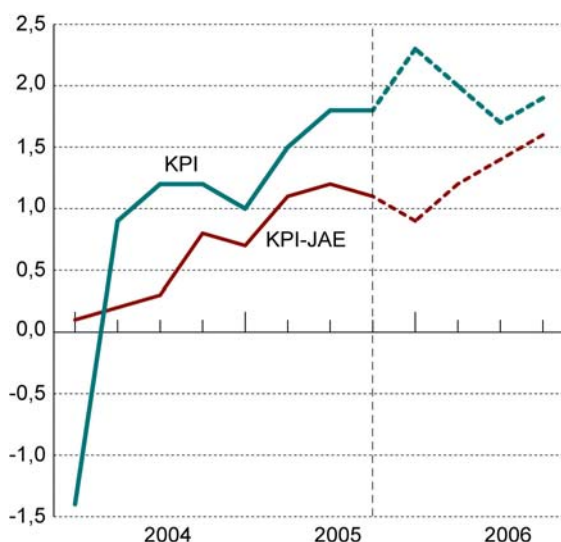
Utvalget har i denne rapporten gjennomført beregninger med den makroøkonomiske modellen Kvarts. I modellberegningene er det lagt til grunn forutsetninger om bl.a. utviklingen i kronekursen, importpriser, råoljepriser og elektrisitetspriser, samt tatt hensyn til effekter på prisutviklingen av avgiftsopplegget.

Modellberegningene gir en gjennomsnittlig stigning i konsumprisene fra 2005 til 2006 på 2,0 prosent. Justert for avgiftsendringer og uten energivarer, gir modellberegningene en prisvekst i 2006 på 1,3 prosent, mot en vekst på 1,0 prosent i fjor. Dersom kronekursen blir 2 prosent høyere eller lavere enn forutsatt, viser modellberegningene at prisstigningen vil bli økt eller redusert med 0,3 prosentpoeng i forhold til referansebanen. En oljepris som på årsbasis er 40 kroner pr. fat høyere enn forutsatt, vil kunne øke prisstigningen med 0,1 prosentpoeng fra 2005 til 2006. En lavere oljepris vil på tilsvarende måte bidra til lavere prisstigning. En endring i elektrisitetsprisene med 10 prosent sammenliknet med den forutsatte utviklingen, vil ifølge modellberegningene forandre veksten i konsumprisindeksen med 0,6 prosentpoeng.

Tabell 2.1 Modellresultater. Beregnet vekst i KPI fra 2005 til 2006 og isolerte virkninger av enkelte endringer i forutsetningene. Konsumprisvekst i prosent fra samme periode året før

	1. kv	2. kv	3. kv	4. kv	Året
KPI	2,3	2,0	1,7	1,9	2,0
KPI-JAE	0,9	1,2	1,4	1,6	1,3
<i>Isolerte prisvirkninger av:</i>					
10 prosentpoeng høyere/lavere elektrisitetspriser	+/-0,5	+/-0,5	+/-0,6	+/-0,6	+/-0,6
2 prosent svakere/sterkere krone	+/-0,1	+/-0,3	+/-0,4	+/-0,4	+/-0,3
40 kroner høyere/lavere oljepris	+/-0,1	+/-0,1	+/-0,1	+/-0,2	+/-0,1

Målt som vekst over fire kvartaler indikerer modellberegningene at prisveksten målt ved KPI vil være høyest i begynnelsen av 2006, jf. tabell 2.1 og figur 2.1. Dette har sammenheng med forutsetningene om utviklingen i energiprisene gjennom inneværende år i forhold til utviklingen gjennom fjoråret. Det er anslått at prisveksten blir 2,3 prosent i 1. kvartal, 2,0 prosent i 2. kvartal, 1,7 prosent i 3. kvartal og 1,9 prosent i 4. kvartal. Prisveksten målt ved KPI-JAE antas imidlertid å tilta gjennom året. Dette henger bl.a. sammen med forløpet på prisene for importerte konsumvarer.



Figur 2.1 KPI og KPI-JAE. Prosentvis vekst fra samme kvartal året før ¹⁾

1) Den heltrukne linjen illustrerer faktisk utvikling, mens stiplede linje er prognose.

Kilder: Statistisk sentralbyrå og Beregningsutvalget

Slike modellbaserte beregninger vil alltid være beheftet med usikkerhet. Usikkerheten er blant annet knyttet til hvor raskt og sterkt endringer i kronekursen påvirker prisveksten, og hvor sterke effektene fra endringene i den internasjonale arbeidsdelingen blir framover. Dessuten har energiprisene i de senere årene svingt mye, og dette innebærer en betydelig usikkerhet i anslagene for utviklingen i disse prisene framover. Med bakgrunn i de beregningene som er foretatt og ovennevnte vurderinger, anslår Beregningsutvalget en **gjennomsnittlig prisvekst på om lag 2 prosent fra 2005 til 2006.**

Nedenfor følger en gjennomgang av de ulike forutsetningene som ligger til grunn for prisprognosen.

Det avgiftsopplegget som Stortinget har vedtatt for 2006, anslås å øke prisveksten med vel 0,3 prosentpoeng i 2006 utover et prisjustert avgiftsopplegg.

Elektrisitetsprisene falt med 2,4 prosent fra 2004 til 2005. I januar i år var elektrisitetsprisene 6,7 prosent høyere enn i januar 2005. Spotprisene på elektrisitet har imidlertid økt siden midten av januar. På årsbasis anslår utvalget at elektrisitetsprisene vil øke med 10,0 prosent fra 2005 til 2006.

Oljeprisen nådde en topp på nesten 68 USD i august, men falt deretter til om lag 52 USD midt i desember, bl.a. som følge av varmere vær enn normalt på den nordlige halvkule mot slutten av 2005. Utvalget har lagt til grunn at den gjennomsnittlige oljeprisen blir om lag uendret fra 2005 til 2006.

Den importveide kronekursen styrket seg med 3,9 prosent i gjennomsnitt fra 2004 til 2005. Ved utarbeidningen av prisprognosen har utvalget tatt utgangspunkt i den importveide kronekursen i perioden november 2005 til januar 2006 og lagt til grunn at valutakursen vil holde seg på om lag dette nivået gjennom 2006. Det vil innebære en uendret valutakurs i gjennomsnitt fra 2005 til 2006 målt ved den importveide kronekursen. Utvalget har i anslaget for 2006 lagt til grunn en fortsatt økning i importen fra lavkostland. Det er i modellberegningene lagt til grunn et gjennomsnittlig fall i importprisene på konsumrelaterte varer med 0,3 prosent fra 2005 til 2006, regnet i norske kroner.

3. INDUSTRIENS KONKURRANSEEVNE

Den kostnadmessige konkurransevnen bedret seg i 2003 og 2004. Timelønnskostnadene i norsk industri økte om lag på linje med handelspartnerne, mens kronkursen svekket seg. I 2005 ble denne utviklingen delvis reversert, i hovedsak som følge av endrede valutaforhold. Lønnsveksten var fortsatt nær veksten hos handelspartnerne, men kronkursen styrket seg med 4,4 prosent. De relative lønnskostnadene målt i felles valuta anslås dermed å ha økt med 4³/₄ prosent i fjor.

Norske timelønnskostnader for **alle ansatte** i gjennomsnitt (både funksjonærer og arbeidere) i industrien var i 2005 anslagsvis 21 prosent høyere enn et handelsvektet gjennomsnitt av handelspartnerne. For **industriarbeidere** alene lå de norske kostnadene 35 prosent høyere enn gjennomsnittet av handelspartnerne.

Lønnsomheten i industrien, målt ved tall fra nasjonalregnskapet, var om lag uendret fra 2003 til 2004, etter en klar forbedring året før. Regnskapstall for aksjeselskaper i industrien viser at lønnsomheten bedret seg både i 2003 og 2004. For 2005 foreligger det ennå ikke tall.

I ettertid kan utviklingen i industriens totale konkurransevne et stykke på vei avleses gjennom utviklingen i markedsandelene for industriprodukter på hjemmemarkedene og eksportmarkedene. Etter et betydelig fall i den tradisjonelle industriens markedsandeler på eksportmarkedene på slutten av 1990-tallet, har disse holdt seg relativt stabile de siste årene.

Tabell 3.1 Timelønnskostnader i industrien. Prosentvis endring fra året før¹⁾

	Gj.snitt t 1981- 1990	Gj.snitt t 1991- 2000	Gj.snitt t 1996- 2005	1996	1997	1998	1999	2000	2001	2002	2003	2004	2005 ⁴⁾
Lønnskostnader pr. time													
Norge	9,0	4,3	4,8	4,1	4,4	6,2	6,2	5,1	5,4	5,7	4,6	3,6	2,8
Handelspartnere	7,1	4,4	3,6	4,7	3,6	3,3	3,2	4,2	4,2	3,4	3,7	3,4	2,7
Relative timelønnskostnader i nasjonal valuta ²⁾	1,7	-0,1	1,1	-0,6	0,8	2,8	2,9	0,9	1,2	2,2	0,9	0,2	0,1
Relative timelønnskostnader i felles valuta	0,3	-0,8	1,4	-0,7	1,8	-0,9	2,0	-1,2	4,4	10,4	-2,1	-3,5	4,7
<i>Memo:</i>													
Valutakurs ³⁾	1,4	0,8	-0,3	0,1	-1,0	3,7	0,9	2,1	-3,1	-7,4	3,0	3,8	-4,4

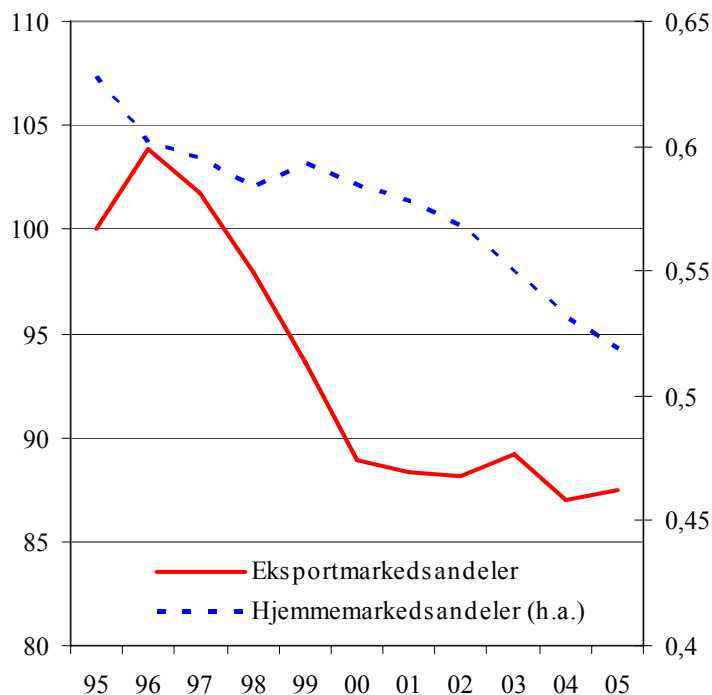
1) Tall for Norge er justert for endringer i antall virkedager. Tall for handelspartnerne er beregnet som veide geometriske gjennomsnitt, der vektene er de samme som ligger til grunn for beregning av industriens effektive valutakurs. Timelønnskostnadene inkluderer både funksjonærer og arbeidere i industrien.

2) Differansen mellom vekst i timelønn i norsk industri justert for endringer i antall virkedager, og timelønnsveksten hos handelspartnerne. Endringer i antall virkedager påvirker ikke den underliggende kostnadsutviklingen. En økning på 1 virkedag fra et år til et annet vil anslagsvis redusere veksten i timelønnskostnadene i norsk industri med 1/4 prosentpoeng.

3) Industriens effektive valutakurs. Et positivt endringstall innebærer en effektiv svekkelse av norske kroner.

4) Lønnskostnadsveksten i 2005 er beregnet som veksten i 1.-3. kv. 2005 sammenliknet med samme periode året før.

Kilder: Statistisk sentralbyrå, Beregningsutvalget, Eurostat, OECD, IMF



Figur 3.1 Eksport¹⁾- og hjemmemarkedsandeler²⁾ for tradisjonelle varer, 1995 til 2005.

1) Volumindeks 1995=100

2) Volumandeler

Kilde: Statistisk sentralbyrå.

4. MAKROØKONOMISK UTVIKLING

Internasjonal økonomi

BNP-veksten hos Norges handelspartnere ble om lag 2 prosent i 2005. Basert på OECDs siste anslag vil veksten hos handelspartnerne kunne ta seg opp til 2¾ prosent i år.

Det er sterk vekst i de framvoksende økonomiene i Asia, inkludert Kina og India. Også i USA er veksttakten høy, mens oppgangen i euroområdet er mer beskjeden.

Selv om råoljeprisen har holdt seg høy en god stund, har veksten i konsumprisene vært moderat. Hos Norges handelspartnere økte konsumprisene med 1¾ prosent i fjor, og anslag fra OECD trekker i retning av en viss oppgang i prisveksten til i underkant av 2 prosent i år.

Den videre utviklingen i verdensøkonomien er usikker, bl.a. knyttet til det de høye oljeprisene og de store underskuddene i amerikansk økonomi.

Norsk økonomi

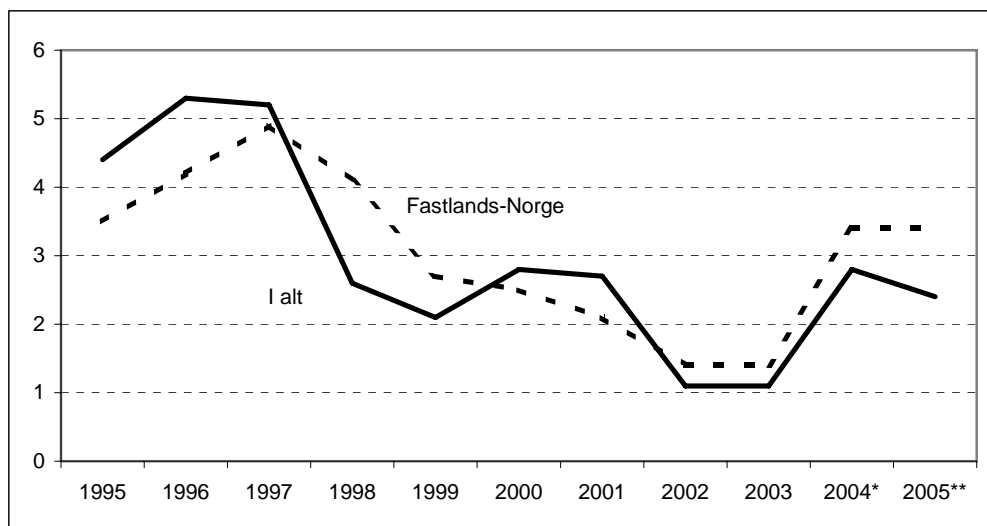
Aktiviteten i fastlandsøkonomien utviklet seg svakt gjennom 2002 og inn i 2003, men har deretter vært i oppgang. BNP for Fastlands-Norge ser ut til å ha økt med 3½ prosent i 2005, om lag det samme som året før. Lave renter, lav prisvekst, økte petroleumsinvesteringer og økt etterspørsel fra utlandet har vært viktige drivkrefter for oppgangen i norsk økonomi. Utviklingen har vært preget av høy vekst i husholdningenes konsum og boliginvesteringer. Også private fastlandsbedrifter har økt sine investeringer. Sterk økning i importen har imidlertid bidratt til å dempe effektene fra høyere etterspørsel til norsk produksjon.

Arbeidsmarkedet har etter hvert tatt seg opp. På årsbasis økte sysselsettingen i 2005 med om lag 14 000 personer, og den registrerte arbeidsledigheten gikk ned. Fra 2004 til 2005 ble summen av antall

registrerte ledige og personer på ordinære arbeidsmarkedstiltak redusert med 8 100, til 83 500. Fra utgangen av januar 2005 til utgangen av januar 2006 ble summen av personer på tiltak og registrerte ledige redusert med 23 100.

Andelen av befolkningen i aldersgruppe 16-74 år som er sysselsatt, har falt siden 2000. Dette skyldes delvis redusert yrkesaktivitet generelt, men også at befolkningens sammensetning endres slik at det blir relativt sett flere unge og eldre. Det er i disse aldersgruppene yrkesaktiviteten er lavest. For aldersgruppen 25-54 år økte andelen sysselsatte med 0,3 prosentpoeng fra 2003 til 2005, etter å ha falt med 2,2 prosentpoeng fra 2001 til 2003.

Prognosene fra Finansdepartementet, Norges Bank og Statistisk sentralbyrå peker alle i retning av en fortsatt høy aktivitetsvekst i fastlandsøkonomien i 2006. Veksten antas likevel å bli noe lavere enn i 2005, i hovedsak på grunn av mindre ekspansive impulser fra petroleumsinvesteringene og lavere vekst i de norske eksportmarkedene. Sysselsettingsveksten ventes å tilta, og arbeidsledigheten antas å bli redusert. Både husholdningenes forbruk og investeringene i bedriftene i Fastlands-Norge vil ventelig fortsette å stige klart. Det ventes en avmatning i boliginvesteringene. Den tradisjonelle vareeksporten ligger an til å øke noe mindre enn i fjor.



* Foreløpige tall

** Prognose

Kilde: Statistisk sentralbyrå

Figur 4.1: BNP - volumvekst fra året før i prosent

Tabell 4.1 Utviklingen i noen makroøkonomiske hovedstørrelser. Prosentvis endring fra året før der ikke annet fremgår

	2004	2005	2006		
	Regnskap	SSB ¹⁾	SSB ¹⁾	NB ²⁾	FIN ³⁾
Konsum i husholdninger og ideelle organisasjoner	4,7	4,2	3,9	3 ½	3,1
Konsum i offentlig forvaltning	2,2	1,7	1,9	2	1,9
Bruttoinvesteringer i fast kapital	7,8	8,8	6,2	..	2,7
- Fastlands-Norge	7,2	5,3	6,5	6	3,6
- Utvinning og rørtransport	7,8	19,5	5,1	2 ½	0,0
Eksport	0,8	0,4	2,5	..	2,7
- Tradisjonelle varer	3,4	5,5	2,4	3 ¼	3,6
Import	8,9	7,0	7,8	4 ¼	4,5
- Tradisjonelle varer	10,2	8,0	5,6	..	5,1
Bruttonasjonalprodukt	2,8	2,4	2,1	2 ¾	2,1
- Fastlands-Norge	3,4	3,4	2,4	3 ¼	2,5
Sysselsatte personer	0,4	0,6	1,6	1 ½	1,0
Utførte timeverk, Fastlands-Norge	2,0	1,6	1,0
Arbeidsledighetsrate -AKU (nivå)	4,5	4,6	3,9	4	4,1
Årslønn	3,5	3,9 ⁴⁾	3,7 ⁴⁾	4 ¼	3 ½
Konsumprisindeksen	0,4	1,6	2,3	2	1 ¾
Driftsbalansen, mrd. kroner	231,4	290,8	275,1
Husholdningenes disponible realinntekt	5,1	5,2	-5,7
MEMO:					
Pengemarkedsrente (nivå)	2,0	2,2	2,9	3	3,0
Importveid kronkurs ⁵⁾	3,0	-3,9	-0,6	- ¾	..
Gjennomsnittlig lånerente ⁶⁾ (nivå)	4,2	4,0	4,4
Råoljepris ⁷⁾ i kroner (nivå)	257	351	340	..	350

1) Anslag ifølge Statistisk sentralbyrå, Økonomiske analyser 6/2005, desember 2005.

2) Anslag ifølge Norges Bank. Inflasjonsrapport 3/2005, november 2005.

3) Anslag ifølge Finansdepartementet, St.meld. nr. 1 (2005-2006), oktober 2005.

4) Lønn per normalårsverk - som også inneholder overtid.

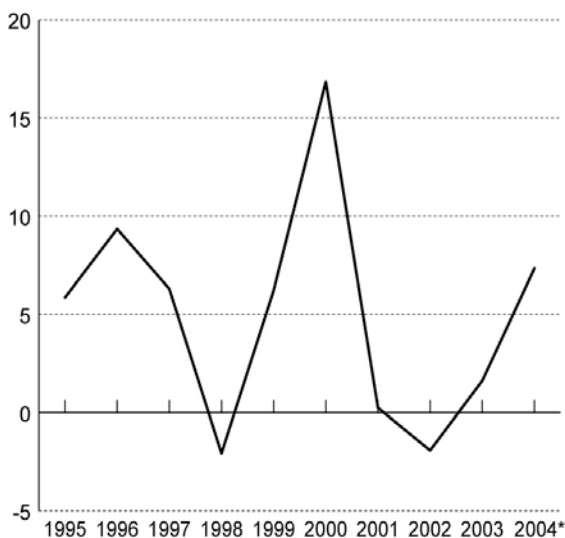
5) Positivt tall innebærer svekket krone.

6) Husholdningenes lånerente i private finansinstitusjoner.

7) Gjennomsnittlig spotpris Brent Blend.

Ifølge foreløpige nasjonalregnskapstall økte **disponibel realinntekt for Norge** med 7,3 prosent fra 2003 til 2004 etter svak utvikling de tre foregående årene. Sterk økning i oljeprisen og god aktivitetsvekst bidro til at nivået på disponibel realinntekt for Norge i 2004 lå 33 prosent høyere enn ved konjunkturtoppen i 1998 og nær 60 prosent høyere enn 10 år tidligere.

Disponibel inntekt for Norge i 2004 kom opp i 1 466 milliarder kroner, noe som tilsvarer om lag 319 000 kroner per innbygger.



Figur 4.2 Disponibel realinntekt for Norge. Prosentvis vekst fra året før
* Foreløpig anslag

Kilde: Statistisk sentralbyrå

5. INNTEKTENE I HUSHOLDNINGENE

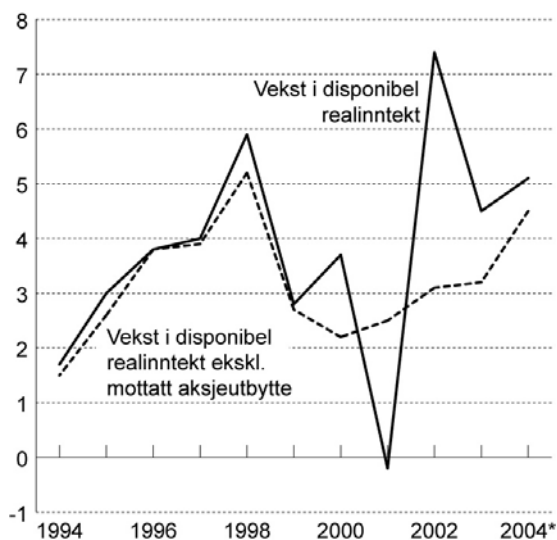
Samlet inntektsutvikling for husholdningene bestemmes både av inntektsutviklingen for den enkelte og av antallet som tjener opp inntekt. Utviklingen i formues-, skatte- og trygdeforhold kommer også inn.

Husholdningenes disponible realinntekt økte ifølge foreløpige tall fra nasjonalregnskapet med 5,1 prosent fra 2003 til 2004. Lønnsinntekter og netto formuesinntekter ga de største bidragene til inntektsveksten. Regnet per person gikk disponibel realinntekt opp med 4,5 prosent i 2004.

Figur 5.1 viser at det helt siden 1995 har vært en god vekst i husholdningenes disponible realinntekt. Veksten har variert mellom 2 og 5 prosent når vi korrigerer for ekstraordinære forhold knyttet til tidsforløpet for uttak av aksjeutbytte. Slike uttak har gitt store svingninger i inntektsutviklingen, slik den samlet blir registrert i statistikken.

Bidragene fra *lønnsinntekter*, som er den største inntektskomponenten for husholdningene i alt, har jevnt over vært store i de siste 10 årene med unntak av 2000 og 2003. I 2003 var vekstbidraget fra lønnsinntektene negativt, noe som hang sammen med nedgang i sysselsettingen. Tall fra nasjonalregnskapet viser at vekstbidraget fra lønnsinntektene var på 2,7 prosentpoeng i 2004. Dette er 3,0 prosentpoeng høyere enn lønnsbidraget i 2003.

Offentlige stønader, som er den viktigste inntektskilden for pensjonister og trygdede, har i hele perioden 1995-2004 gitt positive bidrag til veksten i husholdningenes disponible realinntekt. I perioden 1998-2003 var bidraget fra offentlige stønader gjennomgående høyt. Dette må ses i sammenheng med en økning i utgiftene under folketrygden, samt innføring av kontantstøtteordningen i perioden. For 2004 viser foreløpige nasjonalregnskapstall at posten ga et vekstbidrag på 0,6 prosentpoeng. Det relativt lave vekstbidraget dette året må også ses i sammenheng med reduksjon i sykepengeutbetalinger, arbeidsledighetsstønader og utdanningsstønader. Utbetalingene av alders og uførepensjoner trakk opp etter en realvekst på 4,8 prosent i 2004.



Figur 5.1 Vekst i disponibel realinntekt for husholdninger og ideelle organisasjoner. Prosentvis endring fra året før.

*Foreløpige tall

Kilde: Statistisk sentralbyrå

Reallønn etter skatt ifølge standardberegninger for utvalgte grupper

Tabell 5.1 indikerer en økning i reallønn etter skatt for lønnstakere i alt på om lag 2½ prosent fra 2004 til 2005, mot 3,1 prosent året før. Reduksjonen skyldes i hovedsak lavere lønnsvekst og høyere prisvekst enn året før.

For industriarbeidere økte reallønnen etter skatt i gjennomsnitt med 2¾ prosent fra 2004 til 2005, mens økningen for industrifunksjonærer i NHO-bedrifter var om lag 4¼ prosent i samme periode. For kommuneansatte inklusive skoleverket økte reallønnen etter skatt i gjennomsnitt med 3 prosent fra 2004 til 2005. Veksten for statsansatte var på om lag 2¾ prosent. I samme periode hadde ansatte innen finanstjenester en kjøpekraftsutvikling på i størrelsesorden 6,8 prosent.

Skattereglene for lønnstakere for 2006 innebærer skattelette i forhold til 2005, spesielt for høye lønnsinntekter. Dette skyldes hovedsakelig reduksjonen i toppskattesatsene. Fra 2005 til 2006 er satsene i toppskatten trinn 1 og i trinn 2 redusert til hhv. 9 prosent og 12 prosent. Innslagspunktet i trinn 1 er lønnsjustert fra 381 000 kroner til 394 000 kroner. I trinn 2 er innslagspunktet redusert fra 800 000 kroner til 750 000 kroner. Klasse 2 i toppskatten er fjernet fra 2006.

Skattereglene for 2006 innebærer også en viss skattelettelse for arbeidstakere på lavt eller midlere lønnsnivå. Fra 2005 til 2006 ble øvre grense i minstefradraget økt fra 57 400 kroner til 61 100 kroner, og satsen i minstefradraget er økt fra 31 prosent til 34 prosent.

Tabell 5.1 Beregnet vekst i reallønn etter skatt per årsverk for utvalgte grupper. Lønnstakere i klasse I med gjennomsnittlig årslønn og med standardfradrag. Vekst i prosent

Grupper	Gjennomsnittlig årslønn i 2004, kr	2003-2004		2004-2005	
		Lønnsvekst	Vekst i reallønn etter skatt	Anslått lønnsvekst	Anslått vekst i reallønn etter skatt
Industriarbeidere ¹⁾	297 200	3,6	3,2	3¼	2¾
Industrifunksjonærer ²⁾	435 700	3,8	3,4	4¼	4¼
HSH-bedrifter i varehandel ³⁾	306 400	3,5	3,1	-	-
Forretnings- og sparebanker og forsikring ⁴⁾	400 900	4,0	3,6	7,7	6,8
Statsansatte	339 100	3,7	3,3	3,3	2¾
Kommuneansatte ⁵⁾	306 000	3,8	3,4	3½	3
Veid snitt av alle grupper ⁶⁾	335 500	3,5	3,1	3¼	2½

1) Gjelder for industriarbeidere med gjennomsnittlig avtalefestet normalarbeidstid, for dagarbeidere betyr dette 37,5 t/uke. Omfatter industriarbeidere som inngår i NHO-bedrifter.

2) Industrifunksjonærer i NHO-bedrifter.

3) Tall for HSH-bedrifter i varehandel er for heltidsansatte.

4) Dekker noen flere grupper enn forhandlingsområdet. Den sterke lønnsveksten fra 2004 til 2005 skyldes høye bonusutbetalinger i 2005.

5) Inklusive skoleverket.

6) Gjennomsnittet er veid med andel av total utbetalt lønn som vekt. Gjennomsnittet gjelder alle grupper, også de som ikke inngår i tabellen.

Kilde: Statistisk sentralbyrå og Beregningsutvalget.

Pensjonen for enslige minstepensjonister og minstepensjonistektepar uten andre inntekter eller formue økte reelt med henholdsvis 1,7 og 3,3 prosent fra 2004 til 2005. I 2005 utgjorde minstepensjonen 107 704 kroner for enslige og 196 424 kroner for ektepar. En særskilt skattereduktionsregel sikrer at minstepensjonister uten særlig formue eller inntekter utenom pensjon ikke skal betale skatt.

Pensjonister med tilleggspensjon utover særtillegget vil generelt øke sin folketrygdpensjon i takt med økningen i grunnbeløpet. Økningen i gjennomsnittlig utbetalt pensjon var 3,3 prosent fra 2004 til 2005. I 2005 ble grunnpensjonen for ektepar økt slik at disse fikk en økning i utbetalt pensjon på 4,9 prosent fra 2004 til 2005.

Boks 1.1 Lønnsbegreper og grunnlaget for beregning av årslønnsvekst

Beregningene som utvalget legger fram, bygger på Statistisk sentralbyrås strukturstatistikk for lønn, en statistikk som en gang per år kartlegger nivå, fordeling og endring i lønn. Videre bygger beregningene i hovedsak på prinsipper og forutsetninger som utvalget har lagt til grunn i tidligere rapporter. SSBs lønnsstatistikk er utviklet i tråd med EØS-retningslinjer på området og i nært samarbeid med partene i lønnsoppgjøret for å dekke krav til forhandlingsstatistikk.

I privat sektor bygger statistikken på opplysninger fra et utvalg av bedrifter i alle næringshovedområder² med unntak av primærnæringene. Utvalgene varierer i størrelse fra om lag 40 til 80 prosent med i gjennomsnitt om lag 67 prosent av alle ansatte i næringshovedområdet, alt avhengig av i hvor stor grad næringen er omfattet av krav fra forhandlingsstatistikken. For NHO-bedrifter er utvalget om lag 70 prosent. Det innhentes opplysninger på individnivå i alle næringer og for alle ansatte uavhengig av stilling og arbeidstid. For ansatte i privat sektor innhentes data på skjema eller via elektronisk media fra foretakene som omfattes av det årlige utvalget. I 2003 benyttet ¼ av foretakene, som dekket 44 prosent av bedriftene og ¾ av alle sysselsatte i statistikken, elektronisk innrapportering.

I offentlig sektor produseres lønnsstatistikken ved hjelp av registre i henholdsvis Fornyings- og administrasjonsdepartementet og KS. SSB står for innhenting av lønnsopplysningene for statsansatte og for ansatte i de statlige helseforetakene. SSB offentliggjør offisiell lønnsstatistikk for ansatte både i staten, de statlige helseforetakene, skoleverket og kommunene.

Beregningene av lønnsnivå og lønnsvekst er basert på oppgaver over time- eller månedsfortjeneste eksklusive overtidstillegg, men inklusive andre typer tillegg. Dvs. at månedsfortjenesten består av fast avtalt lønn inkl. faste tillegg, uregelmessige tillegg og bonuser. Uregelmessige tillegg omfatter bl.a. tillegg for ubekvem arbeidstid, utkallingstillegg, skifttillegg, smusstillegg, offshoret tillegg og andre tillegg som følge av arbeidets art. Uregelmessige tillegg er som regel knyttet til spesielle arbeidsoppgaver eller arbeidstider.

Beregningene inneholder de samme lønnskomponentene for alle grupper. I lønnskomponentene inngår lønnstillegg som kan ha bakgrunn i spesielle forhold i en bransje, f.eks. skifttillegg og ulempetillegg. Som nevnt inngår bonus i årslønnsbegrepet. Derimot inngår ikke opsjoner og fordel ved aksjer til underkurs.

For **tariffområdene** i tabell 1.1 beregnes fra og med 2003 årslønn for alle grupper ved å ta utgangspunkt i lønnsstatistikken for vedkommende år, f. eks. i oktober. En kan dermed anslå økningen i månedsfortjenesten siden oktober året før. Økningen i månedsfortjenesten over denne perioden deles i tariffmessig lønnsøkning og lønnsglidning. Tariffmessig lønnsøkning anslås på grunnlag av tariffavtaler og kan fordeles på bestemte tidspunkter i 12-månedersperioden. Lønnsglidningen, som beregnes som en restpost, blir fordelt på ett eller flere tidspunkter for de ulike gruppene. Deretter kan en beregne et gjennomsnittlig årslønnsnivå for det aktuelle året.

For arbeidere og funksjonærer i NHO-bedrifter beregnet en før 2003 årslønn med utgangspunkt i informasjon, som i tillegg til lønn per 1. oktober var basert på sum lønn "hittil i år". Bakgrunnen for denne innhenting har vært at LO-NHO-området består av svært mange avtaler med ulike reguleringstidspunkter der en ønsket informasjon om lønnsutviklingen gjennom året. For 2005 har en for NHO-bedrifter innhentet opplysninger om reguleringstidspunkter for lokale lønnstillegg i den enkelte bedrift som danner grunnlaget for fordeling av lønnsglidningen over året for de ulike tariffområder og næringsgrupper.

² Ifølge Standard for næringsgrupper 1994 (C 182).

I beregningene forutsettes det at det ikke skjer noen glidning fra tellingstidspunktet og ut året. Informasjon fra den kvartalsvise lønnsindeksen til SSB viser en viss lønnsvekst for noen grupper i privat sektor fra september/oktober og ut året som ikke har vært fanget opp av beregningsoppleggene. Dette har forholdsvis liten betydning for gjennomsnittlig årslønn, men kan påvirke størrelsen på overhenget.

Beregningene av lønnsnivå og lønnsvekst i tabell 1.1 er for noen grupper utført for heltidsansatte, dvs. for lønnstakere som har utført et fullt normalt årsverk, mens det for andre er for et beregnet årsverk. Et fullt normalt årsverk svarer imidlertid ikke til det samme antall arbeidstimer for alle lønnstakergrupper. Begrepet "beregnet årsverk" omfatter både heltids- og deltidsansatte der deltidsansatte er regnet om til heltidsekvivalenter. Ved beregningene forutsettes det at det gis godtgjørelse for ferie- og sykefravær som er lik lønnsinntekten for arbeidet tid av tilsvarende lengde som fraværet.

I beregningene av årslønn for **heltidsansatte** i privat sektor etter næringshovedområde inngår som hovedregel de som har en avtalt arbeidstid på 33 timer eller mer i uken. Dette er i samsvar med definisjonen av heltid i offisiell lønnsstatistikk. Det skilles ikke mellom arbeid på skift/turnus og på dagtid. I forbindelse med utarbeidning av tariffstatistikk kan SSB sette andre grenser. For ansatte i staten og kommunene inkl. skoleverket er heltid definert som dellønnsprosent/stillingsandel på 100 prosent. For de statlige eide helseforetakene har en også mulighet for å sette grenser mellom heltid og deltid som i privat sektor.

Deltidsansatte er alle som har avtalt arbeidstid lavere enn 33 timer i uken eller dellønnsprosent/stillingsandel lavere enn 100 prosent. For å kunne sammenlikne lønn mellom hel- og deltidsansatte omregnes lønnen til de deltidsansatte til hva den ville vært hvis de jobbet heltid, se vedlegg 3. Lønn per heltidsekvivalent for de deltidsansatte kan da slås sammen med lønnen for de heltidsansatte slik at man kan beregne gjennomsnittlig lønn for alle ansatte.

Det bør utvises forsiktighet ved sammenlikning mellom gruppene. Dette gjelder særlig ved vurdering av utviklingen i ett enkelt år. Videre kan variasjoner i lønnsutviklingen mellom grupper bl.a. ha sammenheng med endringer i sammensetningen av arbeidsstyrken, endringer i stillingsstruktur m.m.

Lønnsglidning framkommer beregningsmessig som forskjellen mellom total lønnsøkning i en bestemt periode og tariffmessig lønnsøkning i den samme perioden. Lønnsglidningen blir dermed en restpost. Tillegg ved lokale forhandlinger i privat sektor og for stillinger med bare lokal lønnsdannelse i kommunene regnes som lønnsglidning. I noen tariffområder er forhandlingsmodellen slik at også de lokale forhandlingene er en del av den avtalte lønnsøkningen. I offentlig sektor ellers er tillegg ved lokale forhandlinger normalt en del av rammen fastsatt sentralt. Denne rammen er likevel ofte en nedre ramme. I staten f. eks. kan etatene/virksomhetene skyte til midler fra driftsbudsjettet. I tillegg kan partene lokalt føre forhandlinger på særlig grunnlag, såkalte 2.3.4-forhandlinger³.

Utvalget presenterer tall som viser dekomponering av årslønnsveksten i overheng, bidrag fra tariff tillegg og bidrag fra lønnsglidning. Når en fokuserer på lønnsveksten fra dato til dato, betyr normalt lønnsglidning mer for lønnsveksten enn det som framgår av denne dekomponeringen. For industriarbeidere f. eks. bidro lønnsglidningen med 2,3 prosentpoeng av lønnsveksten fra 1. oktober 2003 til 1. oktober 2004, mens bidraget til årslønnsveksten fra 2003 til 2004 var 1,4 prosentpoeng i 2004. For staten bidro lønnsglidningen med 0,5 prosentpoeng av lønnsveksten fra 1. oktober 2003 til 1. oktober 2004, mens bidraget til årslønnsveksten fra 2003 til 2004 var 0,3 prosentpoeng. Forskjellen skyldes at en del av lønnsglidningen dato til dato inngår i overhenget. For staten vil det si 0,2 prosentpoeng av overhenget til 2005 (0,5-0,3).

Lønnsoverhenget beskriver hvor mye lønnsnivået ved **utløpet** av ett år ligger over

³ Kravet for slike forhandlinger er at det har skjedd vesentlige endringer i de forhold som er lagt til grunn for arbeidstakerens lønn.

gjennomsnittsnivået for året. Det forteller dermed hvor stor lønnsveksten fra ett år til det neste vil bli dersom det ikke gis lønnstillegg eller foregår strukturendringer i beregningsåret. Størrelsen på overhendet vil ofte være et tolkingsspørsmål. Det kan også variere betydelig mellom områdene. Tariff tillegg og lønnsøkinger ellers blir ofte gitt til ulike tidspunkter for ulike lønnstakergrupper og spredt utover hele året. Lønnstillegg som gis sent i året, fører til større overheng til neste år enn tilsvarende tillegg som gis tidlig i året. Beregninger av overheng og årslønnsvekst er derfor nødvendig hvis det skal være mulig å sammenlikne lønnsutviklingen for ulike lønnstakergrupper fra ett år til det neste.

Vedleggstabell 1. Beregnet årslønnsvekst¹⁾ for flere grupper. Utfyllingstabell til tabell 1.1

Arbeidere i NHO-bedrifter²⁾:

År	Arbeidere i alt	Industri- arbeidere	Nærings- og nyttelse	Tekstil- og Bekledning	Treindustri	Treforedling- og papirvareind.	Grafisk industri	Kjemisk industri	Mineralarb. industri	Elektrokjemisk industri	Jern- og metall- industri
1995-96	4,2	4,2	3,6	4,2	4,8	6,0	3,4	4,5	3,8	6,0	3,4
1996-97	4,3	3,7	3,4	3,6	4,1	2,0	3,9	4,3	4,1	2,7	4,6
1997-98	6,2	5,6	5,3	6,6	6,4	5,6	5,3	5,6	5,7	4,8	5,6
1998-99	4,9	4,7	4,2	3,1	2,5	5,3	4,2	3,2	6,1	6,0	5,3
1999-00	4,5	4,5	3,9	3,9	4,3	8,1	4,4	2,9	6,1	4,3	4,1
2000-01	4,9	4,9	4,2	4,7	4,3	5,3	7,7	5,3	5,0	5,8	5,0
2001-02	5,6	5,0	6,1	4,6	6,1	4,8	3,4	5,4	5,2	4,0	5,5
2002-03	4,0	3,5	4,0	4,6	3,0	4,3	2,9	4,2	3,6	7,8	2,5
2003-04	3,6	3,6	4,0	4,6	3,1	3,6	3,9	2,5	4,4	-	4,0
2004-05		3¼									
1995-04	51,0	47,4	46,0	47,7	45,8	55,0	46,5	44,9	53,6	-	47,8
Gj. sn per år	4,7	4,4	4,3	4,4	4,3	5,0	4,3	4,2	4,9	-	4,4
Årslønn 2004	kr 299 200	Kr 297 200	kr 275 700	kr 252 800	kr 271 200	kr 288 400	kr 348 700	kr 283 700	kr 274 300	-	kr 306 500

Arbeidere i NHO-bedrifter²⁾:

ÅR	Bygg- og anleggsvirksomhet		Transport- sektoren	Funksjonærer i NHO-bedrifter		Forretnings- og sparebanker ⁵⁾	Varehandel			Hotell- og rest. ³⁾	Forsikring
	I alt	Byggevirk.		I alt	Industriefunk.		I alt	Engroshandel	Detaljhandel		
1995-96	4,3	4,5	5,2	4,3	4,3	4,7	5,3	5	4,6	4,3	4,1
1996-97	5,8	5,8	3,9	4,8	4,7	4,9	4,7	5,1	4,1	4,0	5,5
1997-98	6,9	6,8	6,4	6,6	6,8	6,8	6,2	5,4	7,1	6,2	7,3
1998-99	5,7	5,8	4,8	4,8	4,7	5,2	5,0	4,8	3,7	4,1	4,3
1999-00	5,3	5,5	4,2	4,6	4,7	5,4	4,8	4,9	4,8	4,4	3,9
2000-01	4,9	5,2	5,3	7,1	5,3	4,2	5,5	5,7	4,5	3,6	4,2
2001-02	5,3	5,3	5,4	5,6	6,1	6,3	4,7	4,6	6,2	5,6	6,0
2002-03	3,7	3,9	5,2	5,1	4,6	4,5	4,4	3,7	4,7	3,1	-
2003-04	3,6	3,6	4,0	4,1	3,8	3,9	3,6	2,6	3,6	1,5	-
2004-05	2¾	2¾	3½	4 ¼	4¼	7,7	3,4	3,5	3,6	2½	-
1995-04	55,8	57,2	54,2	58,1	55,1	56,4	53,9	50,4	52,6	43,3	-
Gj. sn per år	5,1	5,2	4,9	5,2	5,0	5,1	4,9	4,6	4,8	4,1	-
Årslønn 2004	kr 321 600	Kr 319 900	kr 274 200	kr 431 000	kr 435 700	kr 400 700	kr 335 100	kr 369 800	kr 285 500	kr 240 500	-

ÅR	Forretningsm. tjenesteyting	Staten				Skoleverket ⁹⁾	NAVO-bedrifter		
		I alt	Sivil ytre etat ⁴⁾	Forretn. drift ⁴⁾	Kommunene I alt		Helsefore- takene	Øvrige bedrifter	
1995-96	4,0	4,4	4,5	3,8	4,1	4,4	-	-	
1996-97	4,3	4,3	4,2	2,1	4,0	3,9	-	-	
1997-98	5,9	6,4	7,6	6,8	5,8	5,9	-	-	
1998-99	5,4	4,7	2,0	3,1	4,5	5,0	-	-	
1999-00	4,5	4,6	4,7	4,4	6,0	4,0			
2000-01	4,7	4,2	3,4	4,3	7,8	3,5	-	-	
2001-02	5,2	5,9	6,4	4,0	8,2	6,0	5,3	5,5	
2002-03	4,8	4,3	-	-	5,4	4,4	7 ⁷⁾	3,8	
2003-04	3,5	3,6	-	-	3,2	3,8	3 ⁸⁾	3,4	
2004-05	2,6	3 1/3	-	-	-	3 1/2	-	-	
1994-04	51,2	51,3	-	-		49,1	-	-	
Gj. sn per år	4,7	4,7	-	-		4,5	-	-	
Årslønn 2004	kr 406 300	Kr 339 100	-	-	kr 357 300	kr 306 000	355200 ⁸⁾	kr 318 500	

1) Veksttallene er per årsverk for arbeidere i NHO-bedrifter, staten, skoleverket, kommunene, hotell- og restaurantvirksomhet og NAVO-bedrifter. For de andre er de for heltidsansatte.

2) Gjelder for arbeidere med gjennomsnittlig avtalefestet normalarbeidstid, for dagarbeidere betyr dette 37,5 t/uke.

3) Omfatter månedslønte, prosentlønte og timelønte arbeidstakere. Både heltids- og deltidsansatte er med i veksttallet. Årslønnsnivået er et gjennomsnitt for fastlønte og prosentlønte. Veksttallet fra 1996 til 1997 er justert for bedrifter som tidligere var medlemmer i Forbundet for Overnatting og Servering (FOS), og som ikke var med i statistikken for 1996.

Denne gruppen utgjør 30-40 prosent i grunnlagsmaterialet og er med i veksttallet for 1997-98 og etterfølgende år.

4) Lønnsutviklingen mellom lønnsstatistikkens tellingstidspunkter. For de andre er det lagt til grunn årsgjennomsnittet.

5) Fondsmeklere i finansinstitusjoner kom med i statistikken i 1995. Disse er ikke med i veksttallet for 1994-95, men er med i beregningen for årene etter. Omfatter også forsikring fra 2003. Den sterke lønnsveksten fra 2004 til 2005 skyldes høye bonusutbetalinger i 2005

6) Omfatter også stillinger med hovedsakelig lokal lønnsdannelse og skoleverket. Oslo kommune er ikke med i tallet.

7) Legene trakk opp lønnsveksten med om lag 2 prosentpoeng

8) Heltidsansatte

9) Tallet for skoleverket fra 2003 til 2004 er for undervisningspersonell med sentral lønnsdannelse i kommunene og ekskl. Oslo kommune. Tallet fra 2003 til 2004 er ikke sammenliknbart med tallene for tidligere år.

Kilde: Statistisk sentralbyrå og Beregningsutvalget

Vedleggstabell 2. Relative kostnader, Norge vs. handelspartnerne. Prosentvis endring fra året før¹⁾
 Utfyllingstabell til tabell 3.1

	Gj. snitt 1981- 1990	Gj.snit t 1991- 2000	Gj.snit t 1996- 2005	1996	1997	1998	1999	2000	2001	2002	2003	2004	2005
<i>Nominelle korte renter, nivå²⁾:</i>													
Norge	13,3	6,9	5,0	4,9	3,7	5,8	6,5	6,8	7,2	6,9	4,0	2,0	2,2
Handelspartnerne	9,7	6,2	3,8	5,0	4,7	4,8	3,6	4,7	4,2	3,4	2,5	2,3	2,4
Rentedifferanse korr. for endringer i valutakurs	1,8	-0,2	1,5	-0,2	0,0	-2,6	1,9	-0,1	6,2	11,6	-1,5	-3,9	4,4
<i>Konsumpriser:</i>													
Norge	7,6	2,3	2,0	1,2	2,6	2,3	2,3	3,1	3,0	1,3	2,5	0,4	1,6
Handelspartnern e	5,3	2,3	1,7	1,8	1,6	1,1	1,2	2,0	2,3	1,9	1,9	1,5	1,7
Relative konsumpriser i nasjonal valuta	2,2	0,0	0,3	-0,6	1,0	1,2	1,1	1,1	0,7	-0,6	0,6	-1,1	-0,1
Relative konsumpriser i felles valuta	0,8	-0,8	0,6	-0,7	2,0	-2,4	0,2	-1,0	3,9	7,4	-2,3	-4,7	4,5
Relative elektrisitetspriser, prosent ³⁾	28,3	50,8	36,6	33,1	34,3	30,8	35,4	35,4	38,3	34,8	38,3	45,1	40,8

1) Tall for handelspartnerne er beregnet som veide geometriske gjennomsnitt, der vektene er de samme som ligger til grunn for beregningen av industriens effektive valutakurs.

2) Tremåneders pengemarkedsrenter.

3) Nivået på prisen i Norge i prosent av nivået for handelspartnerne.

Kilder: International Energy Agency, Statistisk sentralbyrå og Beregningsutvalget