



**ÅRSRAPPORT 2007**

# INNHOOLD

1. INNLEDNING	3
2. ORGANISERING	4
3. ARBEID MED KOMMUNENE	6
4. TILNÆRMING/VERKTØY	7
5. KOMMUNENES ARBEID	8
6. REGNSKAP	11
7. FOU	12
8. INFORMASJON	13
9. UTFORDRINGER	14



# 1. INNLEDNING

Kvalitetskommuneprogrammet er et samarbeidsprogram mellom staten ved HOD, KD og KRD, arbeidstakerorganisasjonene i kommunal sektor; Akademikerne, LO-kommune, YS kommune, Unio og KS. Partene inngikk høsten 2006 en avtale om å igangsetting av et program for å bedre kvaliteten og redusere sykefraværet i kommunal sektor gjennom et konstruktivt trepartssamarbeid. Målet er at innbyggerne skal merke en forbedring. I første omgang skal en arbeide for kvalitetsforbedring innen pleie- og omsorg og opplæring (skoler, SFO og barnehager) i kommunene.

*Den direkte kontakten, dialogen og samhandlingen mellom ansatt og innbygger er valgt som det sentrale kvalitetsfokus i programmet.*

*Det er et særskilt mål å redusere sykefraværet.*

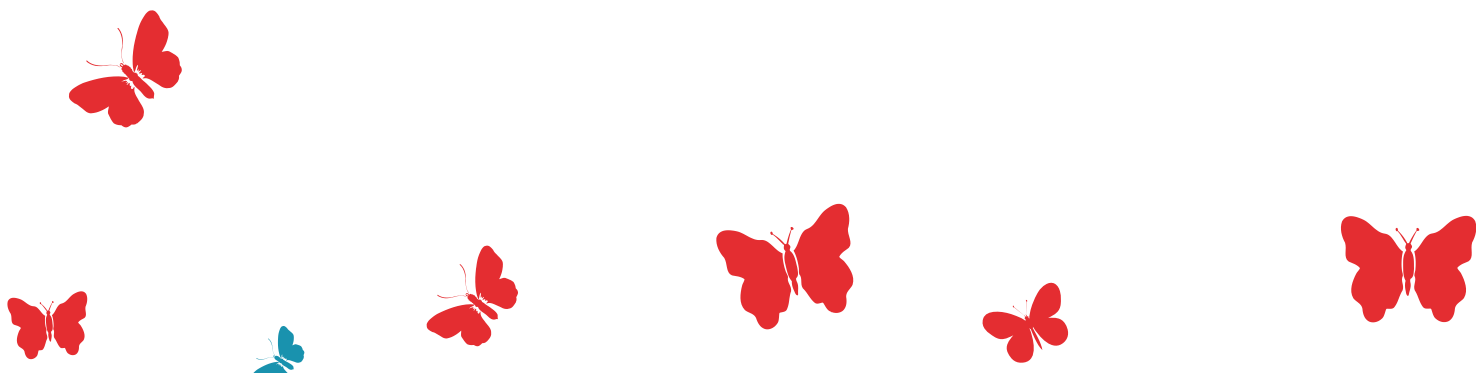
Kvalitetskommuneprogrammet skal bygge videre på de initiativ som allerede er tatt for å utvikle tjenestekvaliteten i kommunesektoren. Kvalitetskommunesamarbeidet skal forsterke og utfylle eksisterende arbeid.

Det er satt som mål at 200 kommuner skal delta i programmet i løpet av programperioden 2007-2009. Det ble bevilget en ramme på 20 mill kr for programmet i 2007 og sekretariatet ble lokalisert i KS.

Ved årsskiftet 2006/2007 ble de første kommunene plukket ut. 12 kommuner takket ja til å delta i et prosjekt hvor målet er å redusere sykefraværet. Disse 12 er omtalt som innsatskommuner sykefravær.

I løpet av 2007 har man igangsatt to puljer med kommuner som både skal arbeide med kvalitetsforbedring og reduksjon av sykefraværet. Våren 2007 ble 29 kommuner tatt opp, høsten 2007 ble 46 kommuner tatt opp.

Første halvår var preget av etablering av programmet, mens andre halvår var preget av strukturering og stabilisering.



## 2. ORGANISERING

4

Kvalitetskommuneprogrammet er organisert i henhold til avtalen av 23. oktober 2006.

### Politisk kontaktmøte

Politisk kontaktmøte har det overordnede ansvaret for programmet. Politisk kontaktmøte består av politisk ledelse for de deltakende departementene, KS' ledelse og ledelse for de deltakende arbeidstakerorganisasjonene. Politisk kontaktmøte ledes av kommunalministeren. Medlemmer i politisk kontaktmøte:

*Fra Staten*

Leder: **Statsråd Åslaug Haga/Magnhild Meltveit Kleppa** (KRD)  
**Rigmor Aasrud/Kari Henriksen** (HOD),  
**Lisbet Rugtvedt** (KD).

*Fra KS:*

**Halvdan Skard**, Olav Ulleren

*Fra hovedsammenslutningene:*

Akademikerne: **Ole Jakob Knudsen/Anders Kvam**

LO-K: **Jan Davidsen**

Unio: **Helga Hjetland**

YS-K: **Gunn Olander**

### Administrativ styringsgruppe

Administrativ styringsgruppe har ansvar for at Kvalitetskommuneprogrammet gjennomføres i henhold til inngått avtale. Administrativ styringsgruppe rapporterer til Politisk kontaktmøte. Administrativ styringsgruppe ledes av Kommunal- og regionaldepartementet. Medlemmer i administrativ styringsgruppe:

**Brynhild Hovde**, KRD, leder

**Fredrik Rivenes**, KRD

**Gunnar Mandt**, KD

**Anne-Catrine Haug Jørgensen**, HOD

**Guðrun Grindaker**, KS

**Kjell Torgeir Skjetne**, KS

**Anne-Grethe Krogh**, LO-K, Fagforbundet

**Dag Bjørnar Jonsrud**, YS-K

**Ingjerd Hovdenakk**, Unio

**Anders Kvam**, Akademikerne

### Sekretariatet

Sekretariatet har det operative ansvaret for gjennomføring av Kvalitetskommuneprogrammet. Prosjektleder leder sekretariatet og har ansvar for at Kvalitetskommuneprogrammet gjennomføres i henhold til mål, forutsetninger og rammer i avtale av 23.10.06, prosjektplaner og andre vedtak som fattes av Politisk kontaktmøte og Administrativ styringsgruppe. Sekretariatet ivaretar sekretærfunksjonene for styrende organer.

Prosjektleder:

**Kari Andreassen** fra 01. januar til 01. oktober 2007.

**Sigrid J. Askum** konstituert prosjektleder

fra 01. oktober til 31. desember.2007.

**Bjørn Pettersen** er ansatt som prosjektleder

fra 01.01. 2008.

Pr 31.12.07 var det i tillegg til leder 7 ansatte i 6,1 årsverk i sekretariatet. Ett av disse årsverkene er finansiert av fagforbundet og 0,5 årsverk er finansiert av UNIO. Sekretariatet har vært under gradvis oppbygging fra januar 2007. Prosjektleder ble ansatt i januar, 3 prosjektrådgivere ble ansatt i april/mai, en i juli, en halv stilling i oktober og en i desember. I tillegg har en hatt sekretærhjelp som ved årsskifte var økt til 80 % stilling.

Fra høsten 2006 og gjennom 2007 bidro KS med betydelige ressurser inn i programmet, særlig på sykefraværarbeidet gjennom faglige råd og uttrekk fra PAI-statistikken.

KS-konsulent hadde ansvar for praktisk gjennomføring av samlingene og bisto i utarbeiding av det faglige programmet første halvår.



## Møter i styrende organer i perioden:

### Administrativ styringsgruppe

Det har vært holdt 10 møter i administrativ styringsgruppe og ett seminar i tilknytning til styringsgruppemøte. Administrativ styringsgruppe er blitt holdt løpende informert om status i prosjektet. De har behandlet 60 saker. Det er behandlet saker om prosjektplan, regnskap og budsjett, hovedfokus i programmet, kommunikasjon- og informasjonsstrategi, kriterier for opptak av kommuner og forslag til opptak av kommuner, søknader om økonomisk støtte til

enkeltkommuner, invitasjonsbrev, roller og ansvar i prosjektet og orienteringer fra partene.

### Politisk kontaktmøte:

Politisk kontaktutvalg har avholdt 3 møter.

Det ble behandlet 12 saker i 2007 som har omhandlet mandat, planer for kvalitetskommuneprogrammet, planer for innsatskommuner sykefravær, organisering og innhold i prosjektet, invitasjonsbrev, budsjett, kriterier for og utvelgelse av kommuner, partenes bistand i programmet, status og fremdrift.



## 3. ARBEID MED KOMMUNENE

6

Sekretariatet gir veiledning og faglig bistand til deltakerkommunene og organiserer arbeidet i nettverk.

### Veiledning

Veiledning til kommunene som er med i programmet er sekretariatets viktigste aktivitet. Kommunene er delt opp i nettverk, og rådgiverne i sekretariatet har ansvar for hver sine nettverk. Veiledningen skjer via e-post, på telefon og ved besøk til kommunene. I løpet av høsten har rådgiverne vært på besøk hos de fleste av kommunene.

### Dokumentasjon

En sentral del av oppfølgingen er innhenting av dokumentasjon, planer og rapporter. Sekretariatet har sendt ut mal for utarbeiding av prosjektplan og notat om indikatorer (utarbeidet av Asplan Viak). Alle kommunene har sendt inn prosjektplaner.

Innsatskommuner sykefravær sendte inn sin første statusrapport pr. august 2007. Alle innsatskommuner og kommuner i pulje I ble bedt om å sende inn statusrapport i januar, og pr februar var det mottatt statusrapport fra alle innsatskommunene og fra 23 av de 29 kvalitetskommunene.

### Fellessamlinger

På nettverksamlingene møter kommunene med inntil 7 representanter etter vedtak i styringsgruppa. Dette gjør det mulig med bred representasjon fra administrasjon, tillitsvalgte og politikere.

#### Innsatskommuner sykefravær:

I januar 2007 ble det arrangert oppstartssamling for de 12 innsatskommunene som skulle arbeide med reduksjon av sykefraværet.

Etter dette er det arrangert 3 nettverkssamlinger for Innsatskommuner sykefravær:

1. samling var i mars i Asker hvor kommunene var delt i to nettverk som møtte hver for seg.
2. samling var i henholdsvis Mandal og på Nøtterøy for hver av nettverkene.
3. samling var på Gardermoen der deler av samlingen ble samorganisert med oppstartssamlingen for pulje II

#### Pulje I:

Våren 2007 ble det arrangert oppstartssamlinger for pulje I av kvalitetskommunene. Her ble gruppen på 29 kommuner delt, og samlingene ble arrangert i Trondheim og på Gardermoen. Det har også vært arrangert ytterligere en nettverksamling for pulje I i september 2007.

#### Pulje II:

Høsten 2007 ble det arrangert oppstartssamling for alle 46 kommunene som ble tatt opp i pulje II på Gardermoen.

Det ble i 2007 arrangert prosjektledersamling for prosjektlederne i Innsatskommuner sykefravær og Kvalitetskommunene i pulje I. I prosjektledersamlingen ble det gitt en generell opplæring i prosjektledelse og metode for arbeid med kvalitetsforbedring.

På oppstartssamlingene og nettverkssamlingene har det vært lagt vekt på å gi innspill og kunnskap om kvalitetsarbeid innen de berørte områder og sykefraværarbeid. Det har vært lagt vekt på å inspirere kommunene til arbeidet, gi innspill på kommunikasjon og spre erfaring fra vellykkede prosjekter.

Det er lagt særlig vekt på trepartssamarbeidet som selve ryggraden og det unike ved kvalitetskommuneprogrammet. Det er i samlingene også lagt opp til at kommunene skal få tid til å jobbe med kommunene i sine nettverk.

## 4. TILNÆRMING/VERKTØY

Trepartssamarbeidet er selve grunnlaget og "motoren" i kommunenes kvalitetsforbedringsarbeid og arbeidet med sykefraværsreduksjon. Selv om dette kanskje ikke kan kalles en metode i streng forstand, kan en si at trepartssamarbeidet fungerer tilsvarende. Det er et mål at kommunene gjennom et aktivt og likeverdig samarbeid mellom de tre partene skal finne frem til viktige utviklingsområder og iverksette forbedringstiltak. Det er et mål at trepartssamarbeidet skal bidra til at kommunene kan fortsette med forbedringsarbeidet også etter programmets slutt.

I programmet sier vi at hver enkelts oppgave består av to ting: å gjøre jobben – og – å gjøre jobben bedre.

Programmet har som ambisjon å løfte frem og/eller utvikle god metodikk for forbedring av kvaliteten i møtet med innbyggeren. Målet er å forbedre den brukeropplevde kvaliteten. Dette er en stor faglig utfordring.

Det er også en faglig utfordring knyttet til arbeidet i nettverkene, fordi kommunene arbeider med vidt forskjellige temaer.

I nettverkssamlingene og prosjektledersamlingene er det gitt innføring i kvalitetsforbedringsmetodikk og målemetode. Asplan Viak har utarbeidet et hefte for kvalitetsforbedringsarbeid rettet inn på forbedring av kvaliteten i møtet mellom innbygger og ansatt. Dette heftet og tilnærmingen som er beskrevet er nyttig bidrag til kommunenes arbeid.

I oppfølging av kommunene har en også hentet inspirasjon og ideer fra metodikk som benyttes i Gjennombruddsprosjektene som ledes av legeföreningen. En legger blant annet opp til et hver gruppe av kommuner får en hyppig og grundig oppfølging i første periode. En oppmuntrer til å måle om endringen er en forbedring og kommunene presenterer sitt prosjekt ved å utarbeide postere til samlingene.

Sekretariatets faglige veiledere bistår kommunene i prosessen gjennom besøk, veiledning og med faglige råd og bidrag.

Sekretariatet er nå etablert og har god og relevant kompetanse. Arbeidet i kommunene er kommet godt i gang og det er stort engasjement blant deltakerne.

## 5. KOMMUNENES ARBEID

8

### Kvalitetskommuner pulje I

29 kommuner ble tatt opp i første pulje våren 2007. Kommunene har ulik størrelse og er spredd over hele landet. En oversikt over kommuner og puljeinndeling finnes på [www.kvalitetskommuner.no](http://www.kvalitetskommuner.no).

23 av kvalitetskommunene har sendt inn statusrapport over sitt arbeid.

Kommunene ble de bedt om å gi informasjon om prosjektenes organisering, hvordan trepartssamarbeidet fungerte, de mest sentrale mål i prosjektet og hvilke tiltak som er gjennomført. Dessuten skulle de rapportere eventuelle resultater.

#### Trepartssamarbeidet

Alle kommunene har etablert tre parter med i styringsgruppen for prosjektet. Noen av kommunene har opprettet egen styringsgruppe mens noen har supplert eksisterende utvalg som administrasjonsutvalget. Åtte av kommunene rapporterer at politikerne også deltar i prosjektgruppene.

#### Kvalitetsprosjekter

18 av kommunene har egne prosjekter innen oppvekst. De fleste av disse har prosjekt innen skole, noen færre i barnehage og i SFO. Flere har prosjekter i alle disse tre typer enheter. 22 kommuner har prosjekter inne pleie- og omsorg og 22 kommuner har prosjekter som går ut på å redusere sykefraværet.

Flere av kommunene arbeider med å utvikle helhetlige kvalitetssystem, og sykefraværsprosjektene er integrert med kvalitetsforbedringsprosjektene i flere av kommunene.

#### Status

Alle kommunene er godt i gang med arbeidet. For flere av kommunene har den første del av perioden blitt brukt til prosjektplanlegging og analyse av situasjonen, slik at arbeid med konkrete tiltak først kommer i gang våren 2008.

Det er et mangfold av prosjekter og tiltak som er igangsatt i kommunene både for å forbedre systemene, for å forbedre de ansattes kompetanse, for å bedre den direkte kontakten med brukeren og for å redusere sykefraværet. Vi vil nevne noen tiltak og prosjekter:

- Mange av kommunene arbeider med å redusere deltid og øke stillingsstørrelsen for ansatte i pleie- og omsorgstjenesten (POT)
- Det arbeides med forbedring, informasjon og systematisk oppfølging av HMS og IA-rutiner, ofte i direkte samarbeid med NAV.
- Utvikling av intranett for å sikre kvalitet i skolen
- Informasjonsavis
- Utvikling av helhetlige kvalitets- og avvikssystem
- Nærvær- og trivselstiltak
- Medarbeiderskap og myndiggjøring
- Tverrfaglig forebygging av problemutvikling hos barn
- Brukermedvirkning satt i system – brukerråd knyttet til virksomhetene
- Sikker informasjonsutveksling gjennom IT
- System med pasientansvarlig og primærkontakt i POT for ivaretagelse av brukermedvirkning og sømløs helsetjeneste
- Skoleeierkonferanse
- Kvalitetssikring av skole-/barnehagesamarbeidet ved forbedring av kommunikasjon og informasjon

#### Vurdering:

Det synes å blomstre med et vell av tiltak og et stort engasjement i kommunene som deltar i programmet. Som det fremgår av eksemplene ovenfor er tiltakene i all hovedsak rettet inn på å bedre kvaliteten for brukeren. Ingen av kommunene i pulje 1 melder om registrerte resultater i forhold til bedret kvalitet for brukerne ved årsskiftet 07/08, men flere rapporterer at de har fått til bedre samarbeid internt og mellom partene, bedre samarbeid med brukerne, NAV og andre samarbeidsparter. De fleste kommuner sier at de er svært godt fornøyd med trepartssamarbeidet. Det ser ut til at de kommunene som også har politikerne med i prosjektgruppene er særlig godt fornøyd med samarbeidet.



### Innsatskommuner sykefravær.

To av de tolv innsatskommunene ble plukket ut fordi de hadde lavt sykefravær og ti av kommunene ble plukket ut fordi de i flere år hadde hatt et relativt høyt sykefravær sammenlignet med gjennomsnittet av norske kommuner. Kommunene er forskjellige i størrelse, beliggenhet og politisk styring.

Flere av kommunene som ble plukket ut hadde store utfordringer også på andre områder, og kan ha hatt problemer med å prioritere arbeidet med reduksjon av sykefravær. De fleste kommunene utarbeidet planer og kom i gang med tiltak for å redusere sykefraværet fra sommeren 2007.

Det er mange tiltak som er satt i gang i innsatskommunene. Som eksempel kan vi nevne:

- Forbedring av rutiner for oppfølging av sykmeldte og strukturert oppfølging av rutinene.
- Iverksetting av tiltak rettet mot spesielle grupper/belastninger i jobb (grupper for gravide, oppfølging av personer med muskel- eller skjelettplager)
- Opplæring av ansatte, tillitsvalgte og ledere
- Myndiggjøring og arbeidsmiljøtiltak
- Forebyggende tiltak og trivselstiltak

Siste måling så langt ble gjort etter 3. kvartal 2007. De fleste av kommunene hadde kommet i gang med tiltak først rundt sommeren 2007. Tabellen nedenfor viser at det i 8 av kommunene allerede ved denne målingen kunne registreres en nedgang i sykefraværet mens 4 kommuner hadde en økning. Mandal har fortsatt lavest sykefravær. Størst nedgang hadde Nord-Aurdal med en reduksjon på hele 26 %.

Til sammenligning var sykefraværet i kommunenorge for øvrig stabilt. Det var heller ingen nedgang i sykefraværet for kommunene i pulje I.

11 av innsatskommunene har rapportert status over arbeidet så langt.

Rapportene viser at kommunene er i gang med en betydelig innsats for å redusere sykefraværet. De viser også at kommunene har lært av hverandre og satt i verk tiltak som har vært effektive i andre kommuner.

Nesten alle kommunene rapporterer om godt og tett samarbeid med NAV. I de fleste kommunene er NAV med i prosjektgruppa.

Ved neste måling, etter 1 kvartal 2008 vil en se klarere om tiltakene har effekt.



Tabell 1

**Egenmeldt og legemeldt sykefravær**

	Periode 1 - 4. kvartal 2005 - 3. kvartal 2006	Periode 2 - 2. kvartal 2006 - 1. kvartal 2007	Periode 3 - 4. kvartal 2006 - 3. kvartal 2007	Prosentvis endring fra periode 1 til periode 3	Prosentvis endring fra periode 2 til periode 3
Totalt	9,5	9,6			
Identiske kommuner*	9,6	9,6	9,4	-2 %	-2 %
Nøtterøy	8,7	9,2	9,2	6 %	0 %
Mandal	6,9	7,4	7,3	6 %	-1 %
Notodden	14,4	15,1	13,6	-6 %	-10 %
Nesodden	10,8	11,1	10,3	-5 %	-7 %
Ullensaker	10,5	11,3	11,6	10 %	3 %
Ringerike	9,9	9,0	8,4	-15 %	-7 %
Nord-Aurdal	11,2	11,5	8,3	-26 %	-28 %
Vaksdal	12,4	11,6	11,5	-7 %	-1 %
Tana	12,0	12,0	11,4	-5 %	-5 %
Fredrikstad	11,8	10,9	11,5	-3 %	6 %
Kristiansund	10,1	9,7	10,0	-1 %	3 %
Lillehammer	--	--	11,5		
<b>Totalt sykefravær i de 12 innsatskommuner</b>	<b>10,7</b>	<b>10,4</b>	<b>10,4</b>	<b>-3 %</b>	<b>-1 %</b>

\* Gjelder kommuner der vi har data for alle tre periodene.

## 6. REGNSKAP

<b>Regnskap 2007</b>	
Inntekter	14 330 000
Overføring fra 2006	372 434
<b>Sum inntekter</b>	<b>14 702 434</b>
Lønn	3 240 443
Felleskostnader, inkl kontor, IKT, regnsk, adm	1 116 912
Driftsutgifter, herunder kompetanseheving	106 492
<b>Sum sekretariatet</b>	<b>4 463 847</b>
Kommunebesøk og samlinger (inkl tjenester fra KS og eksterne)	6 850 198
Driftsutgifter	908 594
Tilskudd	350 000
<b>Sum</b>	<b>8 108 792</b>
<b>RESULTAT, søkt overført til 2008</b>	<b>2 129 795</b>

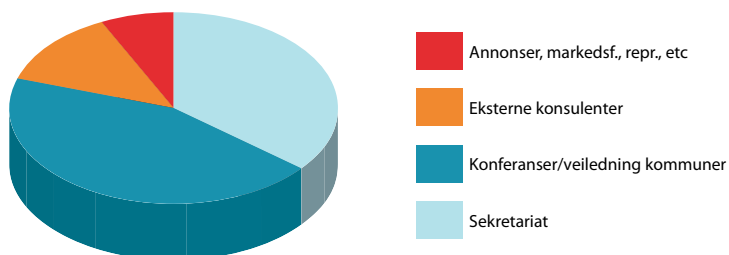
Regnskap for 2007 viser et forbruk på 12,3 mill kroner. Det er et mindreforbruk i forhold til inntektene på ca 2,1 mill.

4,5 mill er brukt til lønns- og personalkostnader, felleskostnader til kontorlokaler/felleskostnader i KS og kompetanseheving for sekretariatet.

5,5 mill er brukt til konferanser og veiledning til kommunene.

1,6 mill kroner er brukt til eksterne konsulenter. En del er brukt på innleide forelesere til konferansene, men i hovedsak er det kostnader for tjenester levert av KS Konsulent der det meste av dette har gått til praktisk bistand i forbindelse med konferanser.

0,9 mill kroner er benyttet diverse kostnader som trykksaker, annonser, markedsføring og representasjon.



## 7. FOU

12

Det er igangsatt og slutført to prosjekter som har gått ut på å utarbeide kunnskapsoversikter til bruk for arbeidet med reduksjon av sykefraværet og arbeid med kvalitetsforbedring.

Iris leverte to rapporter høsten 2007:

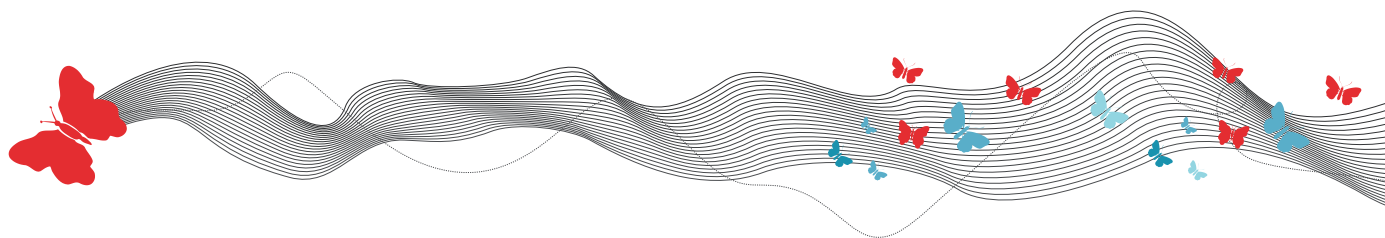
- Delrapport I: Innsatskommuner sykefravær – problem, mål, tiltak og suksesskriterier.
- Delrapport II: Sykefraværarbeid – en tiltakshåndbok. Fundamenteringstiltak, persontiltak og prosjekttiltak.

Asplan Viak leverte i desember rapporten:

- Kvalitet i møtet med brukeren – Hvordan lykkes med kvalitetsforbedring?

Både Asplan Viak og IRIS har bidratt på oppstartsamlingene gjennom å formidle innholdet i rapportene, og rapportene er delt ut til kommunene slik at de kan brukes i kommunenes arbeid.

Det er arbeidet med grunnlag for utarbeiding av FoU prosjekt for utvikling av indikatorer og evaluering av programmet. Det er en metodisk utfordring knyttet til å evaluere effekten av programmet, blant annet fordi arbeidet som skjer i regi av Kvalitetskommuneprogrammet er innvevd i mye annet relevant arbeid i deltakerkommunene, og fordi det i liten grad foreligger tilstrekkelig gode målinger ved starttidspunktet.



## 8. INFORMASJON

### **Informasjons- og kommunikasjonsstrategi**

Det er utarbeidet en informasjons- og kommunikasjonsstrategi for programmet.

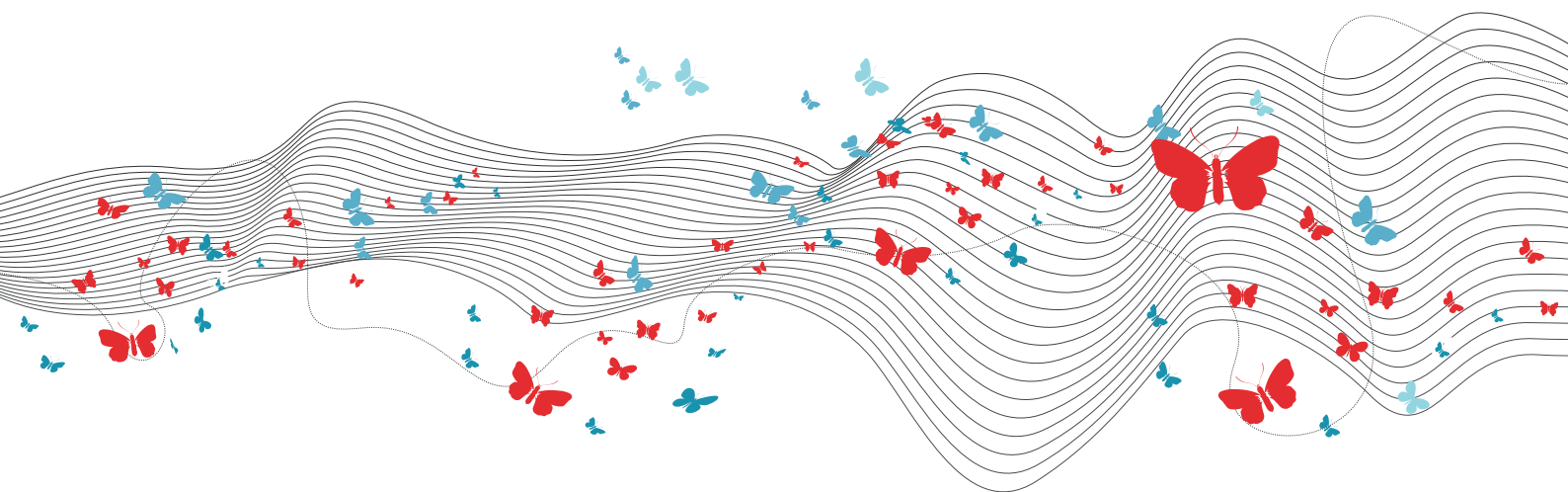
Kvalitetskommuneprogrammet skal bidra til å synliggjøre alt det gode arbeidet kommunene gjør for å yte bedre tjenester til sine innbyggere. Dialog, kommunikasjon og formidling belyses på ulike måter på alle nettverkssamlinger, og kommunene utfordres til å løfte fokus utover, bruke lokal presse og bidra aktivt til programmets nettside.

### **Informasjon, informasjonsmaterieil**

Det er utarbeidet en liten brosjyre om arbeidet i Kvalitetskommunene og det har vært lagt ut informasjon om kommunene og foredrag fra seminarene på kvalitetskommunens hjemmesider [www.kvalitetskommuner.no](http://www.kvalitetskommuner.no).

Sekretariatet har et godt samarbeid med departementet om nettstedet [www.kvalitetskommuner.no](http://www.kvalitetskommuner.no). Departementet bistår med den tekniske utleggingen av stoffet. Nettstedet er i stadig utvikling og er ofte en av de best besøkte nettsidene i departementet. I tillegg til nyheter og informasjon om programmet jobbes det med å utvikle nettstedet til et godt redskap for nettverkene. Alle kommunene skal etter hvert bl.a. ha en kort presentasjon av sine prosjekter med tiltaks- og framdriftsplaner på nettet, slik at det skal være enkelt for andre kommuner å ta kontakt, få ideer og lære av hverandre.

Leder og rådgiverne har informert om prosjektet i ulike møter, på seminarer og i kommuner. Det er holdt møter med Regionskontorene i KS, fylkesmenn, pensjonsleverandører og NAV.



## 9. UTFORDRINGER

14

Opptaket av kommuner er foretatt av politisk kontaktmøte med utgangspunkt i programmets innhold slik det framgår av de styringsdokumenter som ble vedtatt i 2006, samt kriterier for opptak vedtatt av partene. Dette har medført at den faglige innretning i de deltagende kommunenes prosjekter har stor bredde.

Utfordringen framover vil være å tydeliggjøre og avgrense programmets innhold. Det er bred enighet om at hovedfokus skal være forbedring av kvaliteten i møtet med innbyggeren og overleveringen av tjenesten, slik at innbyggerne merker en forbedring. Det er en rekke faktorer som påvirker dette møtet, selve overleveringen. Kommunene har i sine søknader og planer presentert en svært bred tilnærming til kvalitetsutviklingsarbeidet.

Dette kan nok også ha sammenheng med at den første invitasjonen oppfordret til at kommunene kunne bygge videre på utviklingsarbeid som allerede var igangsatt innen de to sektorene. En for bred tilnærming kan gjøre det vanskeligere å måle effekter/resultater av programmet. Det kan også være vanskelig å skille arbeidet i dette programmet fra annet utviklingsarbeid knyttet til andre prosjekter. Sekretariatet jobber for at arbeidet lokalt i størst mulig grad rettes direkte mot brukerne og samhandlingen rundt disse.

Det er stor bredde i deltakerkommunene fra de største kommunene som Trondheim til de minste kommunene i landet som Hasvik. Noen kommuner har lang erfaring når det gjelder arbeid med kvalitetsforbedring og utviklingsarbeid, mens noen kommuner ikke har arbeidet systematisk på dette området tidligere. Slik sekretariatet ser det er det behov for betydelig veiledning og oppfølging av mange kommuner. Det går med mye tid på reising til kommunene, og det er en utfordring å kunne være "tett på" kommunene og bistå i deres utviklingsarbeid med de ressurser som programmet har.

Det er stort pågangsmot og iver ute i kommunene og trepartssamarbeidet ser ut å ha den tilsiktede virkning som motor i hele prosjektet. Det er igangsatt store og små utviklingsprosjekter både for å bedre kvaliteten på tjenestene og for å redusere sykefraværet.

En betydelig utfordring blir å dokumentere resultatene av trepartssamarbeidet og av kvalitetsutviklingsutviklingsarbeidet.





## Kvalitetskommuneprogrammet

### Postadresse

Postboks 1378 Vika, 0114 Oslo

### Besøksadresse

Haakon VII's gt. 9, 0161 Oslo

### Epost

kvalitetskommuner@ks.no

### Prosjektleder

Bjørn Pettersen, mob. 414 70 525

### Rådgivere våren 08

Sigrid J. Askum, mob. 950 79 502

Anne K. Grimsrud, mob. 470 27 035

Gunn Røstad, mob. 481 82 881

Siv Anita Nygård, mob. 481 77 177

Torun Risnes, mob. 975 01 185

Björg Røstbø, mob. 926 66 574

Siri Hovde, mob. 971 79 322

### Sekretær

Bente Billing, mob. 414 56 448

### Webside

[www.kvalitetskommuner.no](http://www.kvalitetskommuner.no)

