

Prosjektdirektiv
for
e-valg 2011



INNHALDSFORTEGNELSE

1.	INNLEDNING	3
1.1	BAKGRUNN	3
1.2	OPPDRAKSANSVARLIG	3
2.	PROSJEKTETS OMFANG	4
2.1	BESKRIVELSE AV PROSJEKTETS OMFANG.....	4
2.2	RAMMEBETINGELSER	4
2.3	VISJON FOR E-VALG FREM TIL 2017.....	4
3.	PRINSIPPER OG MÅL	5
3.1	HOVEDMÅL	5
3.2	PRINSIPPER FOR E-VALGSLØSNING	5
3.3	PROSJEKTMÅL E-VALG 2011	6
4.	ORGANISERING	7
4.1	STYRINGSGRUPPEN.....	7
4.2	PROSJEKTGRUPPEN.....	8
4.3	POLITISK REFERANSEGRUPPE	8
4.4	FAGLIG REFERANSEGRUPPE.....	9
4.5	KOMPETANSE	9
4.5.1	<i>Prinsipper for kompetanseinnhenting</i>	9
4.5.2	<i>Kompetansematrise</i>	10
4.5.3	<i>Kommuner og fylkeskommuners deltagelse</i>	11
4.6	EVALUERING AV E-VALG.....	11
5.	AKTIVITETS- OG TIDSPLAN	11

1. INNLEDNING

1.1 Bakgrunn

Stortinget har ved behandlingen av statsbudsjettet for 2008 gitt sin tilslutning til at det skal gjennomføres forsøk med elektronisk valg ved kommunevalget i 2011.

Budsjettinnstilling fra kommunal- og forvaltningskomiteen, St.prp. nr. 1 (2007-2008):

”Komiteen stiller seg positiv til at det igangsettes prosjekt der det arbeides for å tilrettelegge for elektronisk stemmegivning med sikte på å gjennomføre forsøk ved ordinære valg i 2011.

Komiteen er sterkt opptatt av sikkerheten ved gjennomføring av valg med elektronisk stemmegivning. Det er en forutsetning at dette gjennomføres på en måte som sikrer at prinsippet om hemmelige valg også gjelder her. Komiteen har merket seg at det etter høstens lokalvalg ble gjennomført undersøkelser knyttet til kjøp og salg av stemmer. Elektronisk stemmegivning i valglokalet kan være sårbart for kjøp og salg av stemmer, og det må derfor jobbes med et eID-kort for å få systemet så sikkert som mulig.”

Som en oppfølging av dette er det etablert et prosjekt i regi av Kommunalavdelingen i Kommunal- og regionaldepartementet (KRD).

I 2006 fikk KRD utarbeidet en rapport ”Elektronisk stemmegivning – utfordringer og muligheter”. Innholdet i denne vil være et fundament for prosjektet, men vil ikke være en absolutt rammebetingelse.

1.2 Oppdragsansvarlig

Oppdragsansvarlig for prosjektet vil være avdelingsdirektør i Juridisk seksjon i Kommunalavdelingen (KOMM) i KRD som har ansvar for valgloven og valggjennomføringen.

2. PROSJEKTETS OMFANG

2.1 Beskrivelse av prosjektets omfang

Prosjektet skal etablere en fullverdig e-valgsløsning. Prosjektet skal:

- spesifisere teknisk løsning
- beslutte omfang hvor e-valg skal prøves ut 2011. Dette gjelder i forhold til geografi, hvilke velgergrupper, stemmegivning i kontrollerte/ukontrollerte omgivelser
- anskaffe løsning
- forankre elektronisk valg politisk og i befolkningen
- legge til rette for og bistå ved organisatorisk innføring av løsningen i kommunene som skal gjennomføre prøvevalg
- anskaffe drifts- og forvaltningspartner til løsningen
- planlegge for eventuell full innføring av e-valg i Norge.

2.2 Rammebetingelser

Følgende rammebetingelser gjelder for prosjektet:

- Statsbudsjettet for 2008 og 2009 samt kommende budsjetter for 2010 og 2011
- Europarådets rekommandasjon for e-valg (Rec(2004)11)
- Valgloven

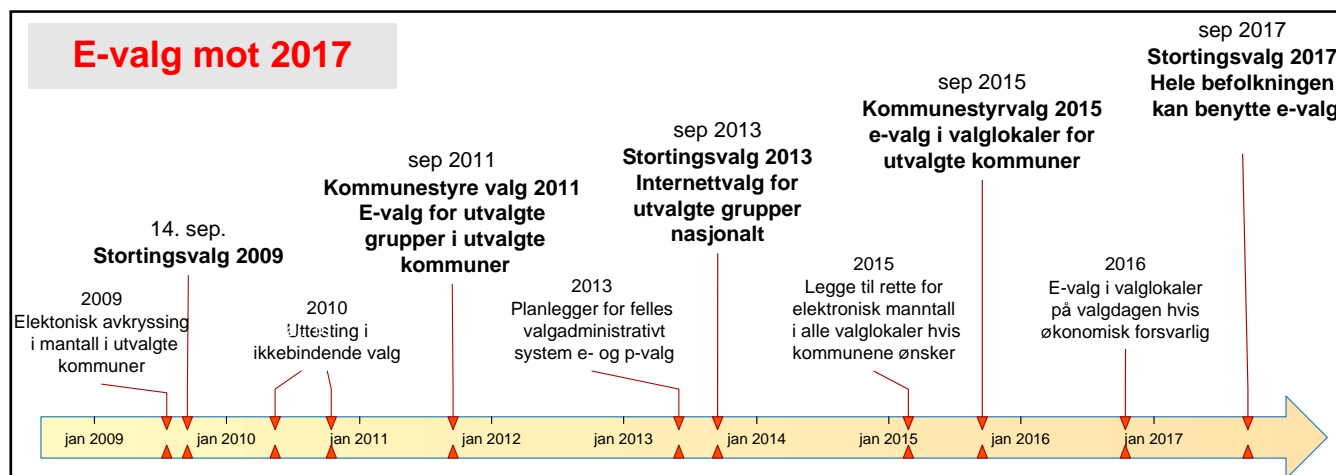
Det skal med hjemmel i valgloven § 15-1 etableres et regelsett for gjennomføring av forsøk med e-valg i 2011. Regelsettet for elektronisk stemmegivning vil baseres på valgloven og Europarådets rekommandasjon.

2.3 Visjon for e-valg frem til 2017

E-valg 2011-prosjektet vil teste ut valgløsningen ved valget i 2011. Hvis forsøkene er vellykkede ved at prinsippene om sikre og hemmelige valg blir ivaretatt, og Stortinget ønsker en full innføring og gir de nødvendige budsjetttrammer for full innføring, kan en aktuell visjon da være følgende:

Ved stortingsvalget i 2017 skal alle ha mulighet til å stemme elektronisk. Det vil si at alle skal ha mulighet til å forhåndsstemme på Internett, og det skal være mulig å stemme elektronisk i valglokalene på valgdagen.

Tidslinjen under viser mulig gradvis økning i funksjonalitet og utbredelse frem mot 2017



3. PRINSIPPER OG MÅL

3.1 Hovedmål

Hvorfor skal vi ha e-valg:

1. Øke tilgjengeligheten for velgerne
2. Nye generasjoner velgere forventer elektroniske løsninger
3. Øke valgdeltagelsen for velgergrupper som i dag ikke har full tilgjengelighet (eksempelvis handikappede, utenlandsboende, folk midlertidig i utlandet)
4. Raskere og mer korrekt valgoppgjør
5. Reduserte kostnader på lang sikt
6. Muliggjøre direkte demokrati med lav kostnad (folkeavstemninger)

Overordnet målsetting for innføring av e-valg:

Etablere en sikker elektronisk valgløsning for stortings-, kommunestyre- og fylkestingsvalg som gir bedre tilgang for å stemme for alle velgergrupper. Løsningen skal sikre en rask valggjennomføring med effektiv ressursbruk i kommunene samt legge til rette for utøvelse av direkte demokrati. Dagens høye troverdighet til valggjennomføring basert på prinsipp om hemmelig valg skal opprettholdes.

3.2 Prinsipper for e-valgløsning

En ny e-valgløsning skal baseres på følgende prinsipper:

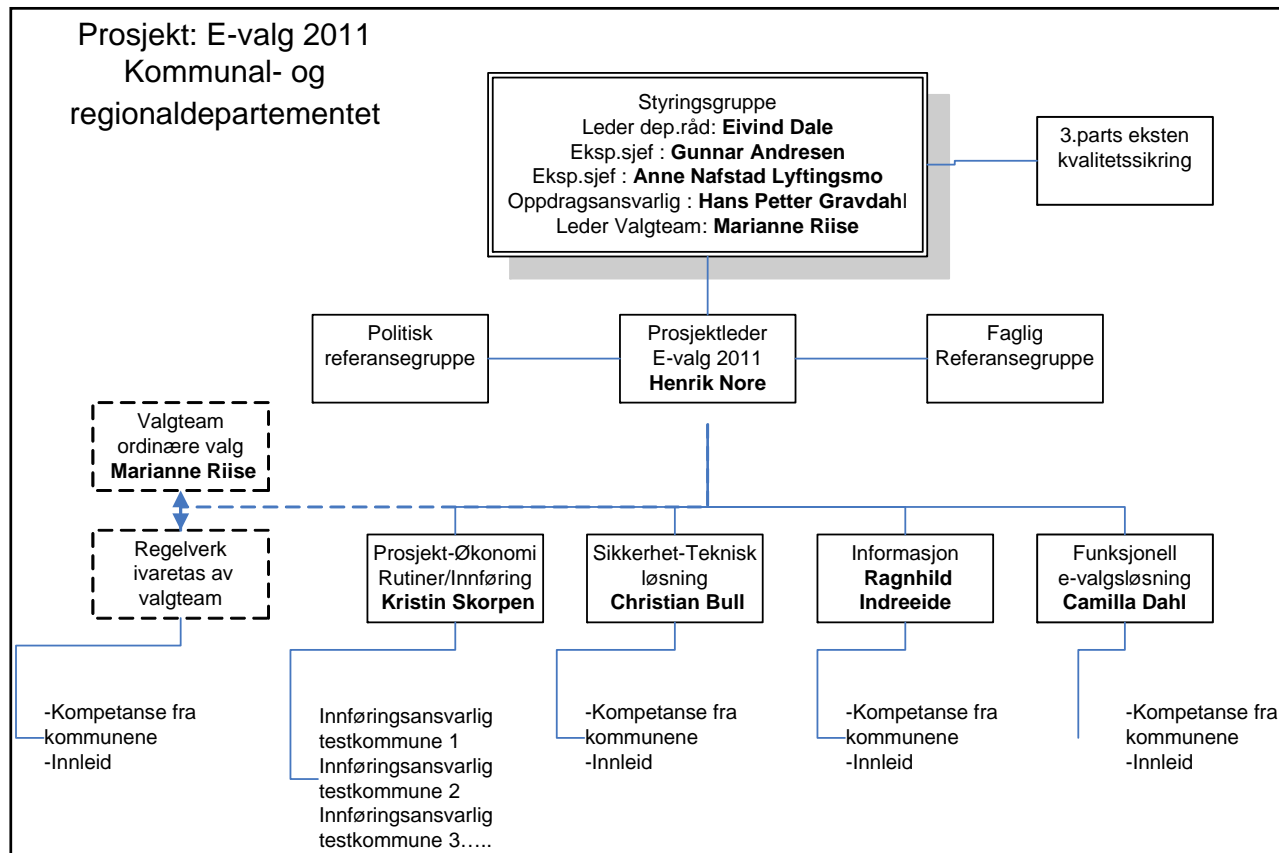
- Baseres på Europarådets rekommendasjon for e-valg (Rec(2004)11)
- Velgeren skal kunne avgi stemme uten utilbørlig påvirkning
- Åpenhet og innsyn i rutiner, prosjektgjennomføring og dataløsning
- Statlig eiet, driftet og forvaltet e-valgdatabasystem. Ingen e-valggjennomføring i regi av private selskaper
- Ansvar for valggjennomføring lokalt vil ligge i kommunene som i dag. Den praktiske valggjennomføring i regi av kommunene vil også gjelde for e-valg.
- E-valgdatabasystemene stilles vederlagsfritt til disposisjon for kommunene

- Utvikling/anskaffelse av datasystemet baseres på markedskonkurranse.
- Dataløsning skal hvis mulig baseres på fri programvare (fritt bruk, åpen kildekode med fullt innsyn, skal deles med andre) og programvareutvikling skal være iht. etablert lisenstype (for eksempel GPL)
- Skal kun benytte standard datamaskiner for stemmegivning (ikke spesifikke valgautomater)
- Løsning skal ikke forutsette noen tillit til PC-klient. Vi legger til grunn at PC-klient kan være infisert med virus eller annet ondsinnet programvare
- Basere autentisering og kryptering på standardløsninger som benyttes eller planlegges innført i Norge (ikke egne løsninger for valg). Eksempelvis skal autentisering baseres på det planlagte nasjonale ID-kortet med innebygget e-id.

3.3 Prosjektmål e-valg 2011

- Etablere elektronisk valg (e-valg) som supplement til dagens papirbaserte valg (p-valg)
- Planlegge og designe et valgdatasystem for e-valg. Systemet skal bygges opp og designes slik at det i fremtiden kan benyttes ved og samhandle med datatekniske løsninger for p-valg. Dette skal foregå i tett samarbeid med valgteamet i KRD som har ansvar for den ordinære valggjennomføringen.
- Involvere det politiske miljø gjennom politisk referansegruppe for prosjektet. Dette gjelder også mål og visjon for perioden etter 2011.
- Initiere og delta i offentlig debatt om sikkerhet, innsyn og etterprøvnbarhet for e-valg. Dette for å få frem motargumenter og derigjennom redusere skepsisen og langsiktig bygge tillit. Dette gjelder blant annet problemer knyttet til kjøp og salg av stemmer, utilbørlig påvirkning (family voting), usikkerhet til e-valgsløsning (black box-problematikk).
- Etablere og implementere e-valgrutiner som sikrer korrekt valgresultat og bygger tillit.
- Etablere en statlig kontrollert drifts- og forvaltningsorganisasjon for e-valgsløsningen for prøvevalget i 2011.
- Bygge opp kompetanse på e-valg i KRD.
- Lage et systematisk evalueringsregime og evaluere resultatene av e-valg 2011-prosjektet.
- Basert på erfaringene fra 2011-valget, skal det utarbeides en plan for eventuell full innføring av e-valg slik at alle skal ha mulighet for å stemme elektronisk.

4. ORGANISERING



4.1 Styringsgruppen

Styringsgruppens primær oppgaver er å prioritere mellom oppgaver, ressurser og framdrift. Styringsgruppen skal sikre at prosjektet er forankret i den politiske ledelsen. Styringsgruppen skal også sørge for at prosjektet kvalitetssikres av eksternt 3.part.

Navn	Avd	Rolle
Eivind Dale	Dep.råd	Leder
Gunnar Andresen	Eksp.sjef, PA	
Anne Nafstad Lyftingsmo	Eksp.sjef, KOMM	
Hans Petter F. Gravdahl	Avd.dir., KJ, Oppdragsansvarlig	
Marianne Riise	Leder Valgteam	

4.2 Prosjektgruppen

Prosjektgruppen har fullt ansvar for at forsøk med e-valg kan gjennomføres i 2011. Prosjektet skal gjennomføre anskaffelse av løsning, og sørge for at løsningen blir forsvarlig driftet og forvaltet, samt legge til rette for organisatorisk innføring i kommunene med utarbeidelse av rutiner og opplæring.

Prosjektgruppen er ansvarlig for å knytte til seg nødvendig kompetanse og gjøre de nødvendige anskaffelser. Prosjektet skal ikke utvikle løsningen, den skal anskaffes i markedet.

Prosjektgruppen har følgende sammensetning:

Rolle	Navn	Ansvarsområde
Prosjektleder	Henrik Nore	
Delprosjektleder	Ragnhild Indreeide	Informasjonsansvarlig
Delprosjektleder	Kristin Skorpen	Ansvarlig økonomi-oppfølging av prosjektet. Ansvarlig rutiner og innføring i kommunene
Delprosjektleder	Camilla Dahl	Funksjonell løsningsansvarlig
Delprosjektleder	Christian Bull	Teknisk og sikkerhets-løsningsansvarlig

4.3 Politisk referansegruppe

Prosjektet skal ha en politisk referansegruppe.

Målet med en politisk referansegruppe er blant annet å:

- forankre e-valgsløsningen i partiene
- drøfte hvordan en best kan sikre at demokratiske prinsipp blir tatt vare på i e-valgsløsningen
- få fram innvendinger mot alternative løsninger så tidlig som mulig
- være diskusjonspartner for alternative løsninger og tempoplan
- initiere offentlig debatt om e-valg
- sikre innsyn og full åpenhet i prosjektet

Prosjektet skal avholde egne møter med politisk referansegruppe 2-3 ganger i året. I tillegg vil politisk referansegruppe få dokumenter på høring i løpet av prosessen.

Oppnevning av deltakere

Gruppen skal bestå av representanter fra alle partier som hadde en oppslutning på over 20 000 stemmer på landsbasis ved valget i 2005:

Parti
Det norske Arbeiderparti
Fremskrittspartiet
Høyre
Kristelig Folkeparti
Kystpartiet
Rødt
Senterpartiet
Sosialistisk Venstreparti
Venstre

Invitasjon til å delta i gruppen er sendt partiene februar 2009.

4.4 Faglig referansegruppe

I forbindelse med E-valg 2011-prosjektet skal departementet etablere en faglig referansegruppe som kan bistå prosjektet.

E-valg 2011-prosjektet skal samarbeide med faglig referansegruppe på følgende måte:

- Vesentlige valgfaglige beslutninger skal forelegges referansegruppen før de legges frem for styringsgruppen
- Den faglige referansegruppen vil bli innkalt til arbeidsmøter
- Møter avholdes på elektroniske møterom (net-meeting) i tillegg til fysiske møter
- Referansegruppen vil bli bedt om å kvalitetssikre vesentlige prosjektet leveranser

Da faglige referansegruppe kan bli en stor gruppe, legges det opp til at medlemmene i referansegruppen selv kan bestemme hvorvidt de vil delta på ulike møter/arbeid ut fra kompetanse og interesse.

Referansegruppen vil bestå av arbeidsgruppen som utarbeidet rapporten "Elektronisk stemmegivning – utfordringer og muligheter" i 2006. I tillegg vil ulike IT- og valgfaglige miljøer bli representert. Departementet er i februar 2009 i ferd med å etablere gruppen.

4.5 Kompetanse

4.5.1 Prinsipper for kompetanseinnhenting

I: Det ansettes personer som skal bygges opp til i fremtiden å kunne ivareta e-valgskompetanse på departementsnivå

II: Det satses på deltagelse fra kommunene i e-valgsprosjektet

III: Spesialkompetanse som trengs i de forskjellige prosjektfasene (design, anskaffelse/utvikling, uttesting, innføring) leies inn etter behov.

4.5.2 Kompetansematrise

Kompetanse-område	Prosjekt-ansatt i KRД	Valg-gruppen i KRД	Innleid over ramme-avtale bistand	Kommunene	Faglig referanse-gruppe	Politisk ref.gr.	Andre
Prosjektledelse overordnet	Utførende						
Prosjektledelse innføring	Utførende			Ansvarlig for innføring i egne kommuner			
Eier og bestillerkompetanse for it-løsninger	Utførende		Rådgivning				
Informasjon	Utførende		Rådgivning				KE (Kommunikasjonsenheten i KRД)
Anskaffelseskompetanse	Utførende						Bistand fra Depkjøp og DIFI
Demokratiske prinsipper og legitimitet					QA	QA	Stortinget
Regelverk og juridiske hensyn		Utførende	Rådgivning				KRD
Funksjonell spesifisering	Utførende	Utførende		QA	QA	QA	
Teknisk spesifisering og systemarkitektur			Utførende		QA		DIFI
Datasikkerhet			Utførende			QA	Datatilsynet, NSM (Norsk sikkerhetsmyndighet)
Prosessmodellering/rutinearbeidelse/kvalitetssystem			Utførende	Bistår i arbeidsgruppe			Eventuelle systemanskaffelser utlyses
Opplæring/E-læring			Utførende	Kommunene selv ansvarlig for egne			Eventuelle systemanskaffelser utlyses
Utvikling av eller anskaffelse av it-løsning							Anskaffelser utlyses separat
Testing og testplanlegging			Utførende	Bistår			
Drift og forvaltning av IT-løsning							Statlig enhet velges: DIFI, SSB, Brønnøysund eller andre?
Prosjektweb/Sharepoint 2007	Utførende		Rådgivning				Ekstern drift anskaffes inntil DSS kan levere

Kompetanse-område	Prosjekt-ansatt i KRD	Valg-gruppen i KRD	Innleid over ramme-avtale bistand	Kommunene	Faglig referanse-gruppe	Politisk ref.gr.	Andre
Ekstern prosjekt, rutiner og systemrevisjon (kvalitetssikring)			Utførende				Ekstern 3.parts kvalitetssikring av løsning og prosess
Evaluering			Utførende				Forskningsoppdrag knyttet til evaluering av valget 2011

4.5.3 Kommuner og fylkeskommuners deltagelse

Prosjektet skal aktivt benytte kompetanse som finnes i kommuner og fylkeskommuner. Valgforum vil være en viktig samarbeidspartner. Forsøkskommuner skal plukkes ut basert på søknad. Kriteriene for utvelgelse er ikke bestemt.

4.6 Evaluering av e-valg

Gjennomføring av 2011-valget må evalueres av en uholdt 3.part. Resultatene og gjennomføringen av valget må evalueres opp mot målene og opp mot de demokratiske prinsipper og europarådets rekommandasjon.

5. AKTIVITETS- OG TIDSPLAN

