

## **Inntektssystemet for fylkeskommuner 2009**

### **- Revidert grønt hefte**

#### **Innledning**

Beregningsteknisk dokumentasjon (Grønt hefte) ble lagt fram i forbindelse med statsbudsjettet for 2009 (publikasjonskode H-2226). Dette er en revidert utgave av Grønt hefte for *fylkeskommunene*.

Det nye inntektssystemet for *kommunene* fra 2009 medførte endringer i telletidspunkt for befolkningstall. Ordningen med oppdatering av befolkningstall midt i budsjettåret for innbyggertilskuddet, inkludert utgiftsutjevningen, ble avvirket. For kommunene blir det derfor ikke lagt fram en Revidert beregningsteknisk dokumentasjon.

For *fylkeskommunene* er innbyggertilskuddet og utgiftsutjevningen i inntektssystemet også i 2009 basert på befolkningstall per 1. januar i budsjettåret. Siden disse tallene ikke forelå til statsbudsjettet, var tallene i Grønt hefte foreløpige. Den endelige beregningen av rammetilskuddet for 2009, med oppdaterte befolkningsdata fra 1. januar 2009, blir her presentert i budsjetttrundskrivet, som departementet årlig sender ut etter behandling av revidert nasjonalbudsjett. Fra og med 2010 vil utgiftsutjevningen også for fylkeskommunene være basert på befolkningstall per 1. juli året før budsjettåret.

*Inntektsutjevningen* har siden innføringen av løpende inntektsutjevning blitt beregnet fortløpende gjennom budsjettåret. Beregningen baseres på befolkningstall per 1. januar i budsjettåret, både for kommunene og for fylkeskommunene. Det betyr at endelige tall for 2009 først foreligger i februar 2010. Oversikt over den løpende inntektsutjevningen finnes på Kommunal- og regionaldepartementets nettsider ([www.regjeringen.no/krd](http://www.regjeringen.no/krd)).

Tabell 1-fk inneholder samlet rammetilskudd og fordelingen på de enkelte poster på statsbudsjettets kapittel 572 (rammetilskudd til fylkeskommunene). Tabell 2-fk viser en mer detaljert oversikt over innbyggertilskuddet og utgiftsutjevningen. Tabell 3-fk viser anslag på oppgavekorrigert vekst i frie inntekter fra 2008 til 2009, både i forhold til anslag på regnskap 2008 og RNB-nivå i 2008. De øvrige tabellene inneholder en grundigere presentasjon av bakgrunnsdata og beregninger. Tabell A-fk inneholder tabeller for utgiftsutjevning mm., tabell B-fk viser beregning av overgangsordningen. Tabell C-fk viser enkeltsaker med særskilt fordeling, mens tabell D-fk viser indeks for beregnet utgiftsbehov. Tabell E-fk inneholder kriteriedata, og tabell F-fk viser virkninger av nyere befolkningstall.

Revidert utgave av Grønt hefte er en ren teknisk dokumentasjon. På grunn av avrundning av desimalene kan det enkelte steder forekomme små avvik ved summering. Det er justert for dette i tabell 1-fk.

#### **Samlet rammetilskudd (Tabell 1-fk)**

Rammetilskuddet utgjør sammen med skatteinntektene kommunesektorens frie inntekter, som kommunene og fylkeskommunene fritt disponerer innenfor de gjeldende lover og forskrifter.

I vedtatt statsbudsjett for 2009 var rammetilskuddet til fylkeskommunene om lag 17,9 milliarder kroner. Etter at Stortinget vedtok endringer i statsbudsjettet med tiltak for arbeid i februar 2009, økte innbyggertilskuddet med 615 millioner kroner. Etter endringer i revidert nasjonalbudsjett er samlet rammetilskudd for fylkeskommunene om lag 18,5 milliarder kroner.

Det samlede rammetilskuddet for fylkeskommunene er delt i fire tilskudd, som bevilges over egne poster på 572 i statsbudsjettet. Det samlede rammetilskuddet utbetales i ti terminer gjennom året.

*Rammetilskudd til fylkeskommunene - inndeling på poster*

Fylkeskommuner, kapittel 572	Bevilget 2009 (1 000 kr)
Post 60 Innbyggertilskudd	16 560 427
Post 62 Nord-Norge-tilskudd	500 791
Post 64 Skjønnstilskudd	890 000
Post 65 Hovedstadstilskudd	504 573
Sum	18 455 791

Omfordelingen som følge av utgifts- og inntektsutjevning gjøres i *innbyggertilskuddet*. Utgiftsutjevningen i inntektssystemet er begrunnet med at forhold av demografisk, geografisk og sosial art gir strukturelle kostnadsforskjeller som kommunene og fylkeskommunene i liten grad kan påvirke. For at kommunesektoren skal kunne gi et likeverdig tjenestetilbud til sine innbyggere, må det tas hensyn til slike strukturelle kostnadsforskjeller ved fastlegging av de økonomiske rammene til den enkelte kommune og fylkeskommune. Eksempel på kostnadsforskjeller er ulik aldersfordeling eller reiseavstand innen kommunen. Det er også nødvendig å foreta inntektsutjevning av skatteinntektene for å oppnå en rimelig utjevning av de økonomiske forutsetningene.

Inntektssystemet inneholder tilskudd som utelukkende er regionalpolitisk begrunnet. For fylkeskommunene er *Nord-Norge-tilskuddet* et distriktpolitisk tilskudd. Oslo kommune mottar fra og med 2009 et eget *hovedstadstilskudd* både under kapittel 571 og kapittel 572. For det fylkeskommunale tilskuddet er hovedparten knyttet til at Oslo fortsatt har ansvar for barnevern (som for fylkeskommunene for øvrig ble overført til staten fra og med 2004).

*Skjønnstilskuddet* blir brukt til å kompensere fylkeskommunene for spesielle lokale forhold som ikke fanges opp i den faste delen av inntektssystemet.

Rammetilskuddet til fylkeskommunene framkommer som summen av innbyggertilskuddet og følgende tilskudd: Nord-Norge-tilskudd, hovedstadstilskudd og skjønnstilskudd.

## **Innbyggertilskuddet (Tabell 1-fk, 2-fk, A-fk, C-fk og D-fk)**

Størrelsen på innbyggertilskuddet blir fastsatt ut fra differansen mellom de samlede rammeoverføringene og postene 62-65 (Nord-Norge-tilskudd, skjønnstilskudd og tilskudd til barnevern/hovedstadstilskudd).

Innbyggertilskuddet blir i utgangspunktet beregnet som et likt beløp per innbygger til alle fylkeskommuner. Deretter blir tilskuddet justert for hver enkelt fylkeskommune etter følgende faktorer:

- omfordeling av skatteinntekter gjennom *inntektsutjevningen*
- omfordeling gjennom *utgiftsutjevningen* basert på kostnadsnøkler for fylkeskommunene
- omfordeling gjennom *korreksjonsordningen for elever i statlige og private skoler*
- tilskudd med særskilt fordeling
- forsøk med oppgavedifferensiering
- omfordeling gjennom *overgangsordningen* for regelendringer, oppgaveendringer, innlemming av øremerkede tilskudd m.m.

## **Inntektsutjevningen**

Inntektsutjevningen skal utjevne forskjeller i skatteinntekter mellom fylkeskommunene. Inntektsutjevningen for fylkeskommunene omfatter inntekts- og formuesskatt fra personlige skattytere.

For fylkeskommunene er inntektsutjevningen slik at alle fylker med en skatteinngang på under 120 prosent av landsgjennomsnittet blir kompensert 90 prosent av differansen mellom egen skatteinngang og 120 prosent av landsgjennomsnittet. Inntektsutjevningen for fylkeskommunene finansieres ved at hver fylkeskommune trekkes et likt beløp per innbygger.

Fra 2000 ble det innført løpende inntektsutjevning. Løpende inntektsutjevning innebærer at inntektsutjevningen for den enkelte fylkeskommune beregnes fortløpende etter hvert som skatteinngangen foreligger. Fra 2009 er inntektsutjevning i alle de ti terminutbetalingene gjennom året. Den endelige fordelingen på post 60 Innbyggertilskudd vil ikke foreligge før februar 2010 når endelige skattetall for 2009 foreligger.

Oversikt over den løpende utjevningen finnes på Kommunal- og regionaldepartementets nettsider, [www.regjeringen.no/krd](http://www.regjeringen.no/krd).

## **Utgiftsutjevning (Tabell A-fk)**

Forskjellene mellom landets fylkeskommuner er til dels store når det gjelder kostnadsstruktur, demografisk sammensetning mv. Både etterspørselen etter fylkeskommunale tjenester og kostnadene ved tjenesteytingen vil derfor variere mellom fylkeskommunene. Målet med utgiftsutjevningen er å fange opp slike variasjoner. En tar fra de relativt sett lettdrevne fylkeskommunene og gir til de relativt sett tungdrevne. Gjennom kostnadsnøkler bestående av objektive kriterier og vekter fanges variasjonen i utgiftsbehov opp.

Kostnadsnøkkelen for fylkeskommunene består av tre delkostnadsnøkler: videregående opplæring, samferdsel og tannhelsetjenesten. I tabellen under vises samlet kostnadsnøkkel for fylkeskommunene.

*Kostnadsnøkkel for fylkeskommunene 2009*

Kriterium	Kriterievekter
Innbyggere 0-15 år	0,064
Innbyggere 16-18 år	0,526
Innbyggere 19-34 år	0,027
Innbyggere 35-66 år	0,035
Innbyggere 67-74 år	0,008
Innbyggere 75 år og over	0,009
Rutenett til sjøs	0,032
Bosatt spredt	0,022
Areal	0,007
Storbyfaktor	0,016
Befolkning på øyer	0,009
Vedlikeholdskostnader veg	0,064
Reinvesteringskostnader veg	0,032
Søkere yrkesfag	0,149
<b>Sum</b>	<b>1,000</b>

***Utgiftsbehovet til fylkeskommuner***

For beregningen av størrelsen på utgiftsbehovet for fylkeskommunene er det tatt utgangspunkt i netto driftsutgifter for 2007 (fratrasket avskrivninger) knyttet til de tjenestene som inngår i fylkeskommunenes utgiftsbehov.

For å beregne utgiftsbehovet for 2009 er det benyttet KOSTRA-tall fra 2007. Disse er framskrevet med veksten i de frie inntektene i perioden 2007 - 2009 for å komme fram til utgiftsbehovet for 2009. Utgiftsbehovet for fylkeskommunene var i statsbudsjettet 2009 beregnet til 33,99 milliarder kroner. Etter endringer i statsbudsjettet med tiltak for arbeid i februar 2009, ble utgiftsbehovet økt, og er i revidert nasjonalbudsjett beregnet til 34,23 milliarder kroner.

***Indeks for beregnet utgiftsbehov***

Kostnadsnøklerne brukes sammen med kriteriedata til å lage indekser for beregnet utgiftsbehov for hver enkelt fylkeskommune. Indeksene for alle fylkeskommunene er gjengitt i tabell D-fk. Landsgjennomsnittet = 1,00.

Tolkning av indeksen for beregnet utgiftsbehov

Eksempel: Indeks for fylkeskommune X = 0,99, fylkeskommune Y = 1,00 og fylkeskommune Z = 1,07. Det vil si at beregnet utgiftsbehov ved å drive fylkeskommune

X er 1 prosent lavere enn gjennomsnittet, beregnet utgiftsbehov ved å drive fylkeskommune Y er lik gjennomsnittet og beregnet utgiftsbehov ved å drive fylkeskommune Z er 7 prosent høyere enn gjennomsnittet.

Det er disse indeksene departementet tar utgangspunkt i når utgiftsutjevningen for den enkelte fylkeskommune skal beregnes. Dette skjer ved et fratrekk eller tillegg i innbyggertilskuddet.

#### Beregning av indeks for fylkeskommunenes andeler av kriterium

$$(1) \text{ Indeks}_{\text{fk}} = \frac{\text{Fylkeskommunens andel av kriterium}}{\text{Fylkeskommunens andel av innbyggere}}$$

Indeks for en fylkeskommunes andel av 16-18 åringer beregnes således ved

$$(2) \text{ Indeks}_{\text{fk}} = \frac{\frac{\text{Antall 16-18 åringer i fylkeskommune X}}{\text{Antall 16-18 åringer i landet}}}{\frac{\text{Antall innbyggere i fylkeskommune X}}{\text{Antall innbyggere i landet}}}$$

Indeksen kan også leses som forholdet mellom andelen av fylkeskommune X's innbyggere som er 16-18 år og andelen av landets innbyggere som er 16-18 år. En omskriving av uttrykket (2) gir (2')

$$(2') \text{ Indeks}_{\text{fk}} = \frac{\frac{\text{Antall 16-18 åringer i fylkeskommune X}}{\text{Antall innbyggere i fylkeskommune X}}}{\frac{\text{Antall 16-18 åringer i landet}}{\text{Antall innbyggere i landet}}}$$

#### **Korreksjon for elever i statlige og private skoler (Tabell A-fk, B-fk)**

Private skoler finansieres gjennom statlige tilskudd og elevenes egenbetaling, mens fylkeskommunale skoler finansieres gjennom fylkeskommunenes frie inntekter. Når en elev i et fylke velger en privat skole i stedet for en fylkeskommunal skole, vil fylkeskommunens utgifter knyttet til denne eleven reduseres vesentlig. Korreksjonen av rammetilskuddet har to elementer; trekkordningen og korreksjonsordningen.

Gjennom trekkordningen justeres det samlede rammetilskuddet årlig for endringer i antall elever i statlige og private skoler. Den totale inntektsrammen til fylkeskommunene blir justert med 80 prosent av gjennomsnittskostnadene per ny elev i videregående opplæring. Gjennom trekkordningen får alle fylkeskommuner redusert

sitt rammetilskudd ved en økning i antall elever i statlige og private skoler på landsbasis (se tabell B-fk).

Gjennom korreksjonsordningen i utgiftsutjevningen i inntektssystemet foretas en omfordeling mellom fylkeskommunene i forhold til faktisk antall elever i statlige og private skoler. Korreksjonen innebærer en omfordeling av innbyggertilskuddet, som følge av at antall elever som benytter statlige eller private skoler varierer mellom fylkeskommunene (se tabell A-fk).

#### *Trekksatser for elever i statlige og private skoler*

Fylkeskommuner	Kroner per elev
Vanlig undervisning	76 900
Gartner- og landbruksskoler	87 000
Spesialskoler	223 000
Opphold	236 000

Tabellen over viser trekksatsene som benyttes i korreksjonsordningen i 2009. Satsene var uendret i perioden 1994 - 2002, men er gradvis økt fra og med 2003. Satsene for spesialskoler og opphold videreføres på reelt samme nivå i 2009 som i 2008, mens de øvrige satsene øker fra 2008 til 2009. Trekksatsene ligger etter økningen fremdeles under gjennomsnittskostnaden per elev på landsbasis, fordi en antar at marginalkostnaden knyttet til en ny elev oftest er lavere enn gjennomsnittskostnaden.

I korreksjonsordningen får fylkeskommunene et uttrekk for antall elever i statlige og private skoler, der det er skilt mellom fire "undervisningskategorier" jf. oversikten over trekksatser. Etter at trekkene er foretatt, fordeles midlene ut igjen til alle fylkeskommunene etter deres andel av utgiftsbehovet (kostnadsnøkkelen).

#### **Forsøk med kommunal oppgavedifferensiering (Tabell C-fk)**

Forsøk med oppgavedifferensiering i fylkeskommunene ble gjennomført i perioden 2004-2007 med mulighet for forlengelse i to år, jf. lov om forsøk i offentlig forvaltning (forsøksloven). Ved forsøk med fylkeskommunale oppgaver som i dag finansieres gjennom inntektssystemet, foretas det et uttrekk i rammetilskuddet til den fylkeskommunen oppgaven overføres fra. Kommunen som skal gjennomføre forsøk mottar et beløp tilsvarende uttrekket i rammetilskuddet til fylkeskommunen.

Båtsfjord kommune har fått forlenget sitt ansvar for videregående opplæring ut skoleåret 2008/2009. For 2009 vises dette som et tillegg for Båtsfjord kommune i tabell C-k og som et trekk for Finnmark fylkeskommune i tabell C-fk.

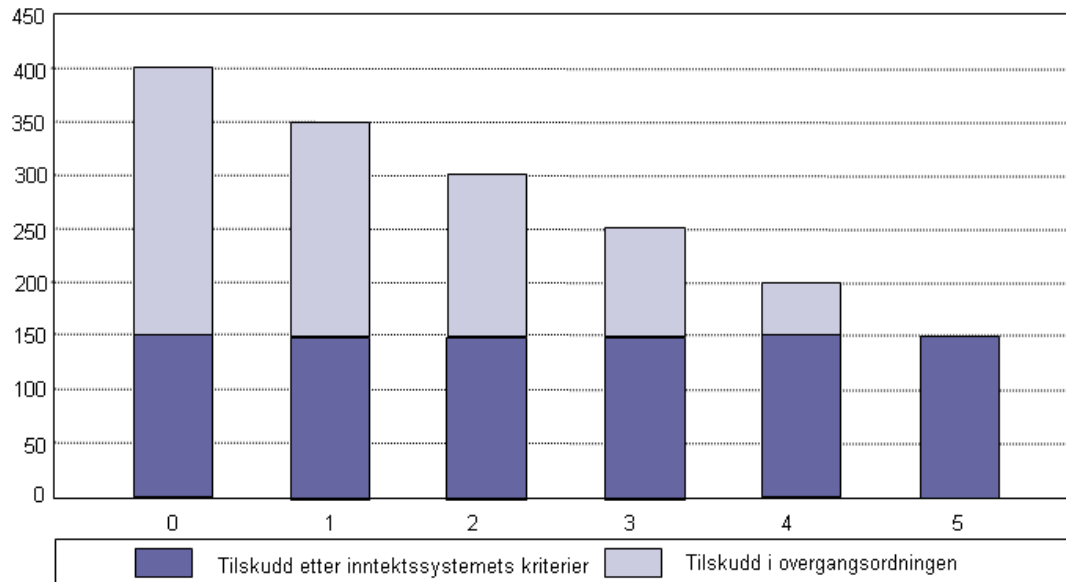
Det vises for øvrig til generell redegjørelse i St.prp. nr. 1 Tillegg nr. 3 (2003-2004)  
*Forsøk med oppgavedifferensiering mv.*

## Overgangsordningen (Tabell B-fk)

I 2009 ble det for kommunene innført et inntektsgarantitilskudd, mens fylkeskommunene har samme overgangsordning som tidligere.

Når fylkeskommunene overtar ansvaret for nye oppgaver, eller øremerkede tilskudd innlemmes i inntektssystemet, er fordelingen av midlene mellom fylkeskommunene som regel ikke den samme som den vil være når midlene blir fordelt etter inntektssystemets kriterier. Tilsvarende gjelder ofte dersom midler trekkes ut av rammetilskuddet. Gjennom overgangsordningen fordeles midlene etter inntektssystemets kriterier gradvis for at overgangen i tilskudd til den enkelte fylkeskommune ikke skal bli for brå. I overgangsordningen skal det ta 5 år fra første året tilskuddet innlemmes (ev. midler trekkes ut) til midlene kun fordeles etter kriteriene i inntektssystemet. Dette er illustrert i figur 1.

Figur 1. Overgangsordningen for en fylkeskommune som taper på at midlene går fra å være øremerkede til å bli fordelt etter inntektssystemets kriterier.



Vi har her valgt et eksempel på en fylkeskommune som får lavere tilskudd etter inntektssystemets kriterier enn ved det tidligere øremerkede tilskuddet. Denne fylkeskommunen får et øremerket tilskudd på 400 000 kroner per år. Etter inntektssystemets kriterier vil tilskuddet for denne fylkeskommunen utgjøre 150 000 kroner. Stortinget vedtar i år 0 at tilskuddet skal innlemmes. Nedtrappingen tar til fra år 1 og er ferdig i løpet av 5 år. Midlene reduseres med like deler hvert år, slik at tilskuddet det første året blir redusert til 350 000 kroner, det andre året til 300 000 kroner og så videre.

Sagt på en annen måte: differansen mellom opprinnelig fordeling og fordeling etter inntektssystemets kriterier utgjør 250 000 kroner. I år 1 legges 80 prosent av denne differansen, dvs. 200 000 kroner, til summen etter kriterier på 150 000 kroner, slik at det samlede beløpet blir 350 000 kroner. I år 2 legges 60 prosent av differansen, det vil si

150 000 kroner, til summen etter kriterier på 150 000 kroner, slik at det samlede beløpet blir 300 000 kroner. I år 5 er fordelingen etter kriteriene i inntektssystemet slått igjennom med 100 prosent vekt.

De 50 000 kroner denne fylkeskommunen "mister" hvert år, blir ikke borte fra kommune-Norge. De blir omfordelt til fylkeskommuner som har blitt tildelt mindre i øremerket tilskudd enn når midlene fordeles etter kriteriene i inntektssystemet, dvs. fylkeskommuner som tjener på omlegging av tilskuddsordningen. På landsbasis påvirker derfor ikke overgangsordningen den samlede inntektsrammen.

Fra og med 2010 vil det også være et inntektsgarantitilskudd for fylkeskommunene.

### **Nord-Norge-tilskudd (Tabell 1-fk)**

Nord-Norge-tilskuddet er et særskilt regionalpolitisk virkemiddel. Tilskuddet skal bidra til å gi fylkeskommuner i Nord-Norge muligheter til å gi et bedre tjenestetilbud enn fylkeskommuner ellers i landet. Tilskuddet skal også bidra til å muliggjøre en høy fylkeskommunal sysselsetting i områder med et konjunkturavhengig næringsliv. I 2009 foreslås det fordelt om lag 500,8 millioner kroner i Nord-Norge-tilskudd til fylkeskommunene.

#### *Nord-Norge-tilskudd til fylkeskommuner - satser 2009*

Fylkeskommuner	Kroner per innbygger
Nordland	956
Troms	1 089
Finnmark	1 488

Nord-Norge-tilskuddet gis som et beløp per innbygger, og det er ulik sats for hver av fylkeskommunene. Til grunn for beregningen av Nord-Norge-tilskuddet ligger befolkningstall per 1. januar året før budsjettåret, dvs. 1. januar 2008. Satsene for Nord-Norge-tilskuddet for 2009 er prisjusterte.

### **Tilskudd til barnevern/hovedstadstilskuddet (Tabell 1-fk)**

Fra og med 2004 overtok staten ansvaret som fylkeskommunene hadde for barnevernet. Oslo sitt ansvar for barnevernet ble likevel videreført, jf. omtale i kapittel 12 i kommuneproposisjonen for 2004 (St.prp. nr. 66 (2002-2003)). Den delen av de frie inntektene som kunne tilskrives barnevern, ble lagt inn i hovedstadstilskuddet i den fylkeskommunale delen av rammetilskuddet til Oslo. Oslo kommune vil i 2009 motta om lag 505 millioner kroner i tilskudd til barnevern/hovedstadstilskudd. Om lag 80 prosent av midlene er knyttet til Oslo sitt ansvar for barnevern, mens om lag 20 prosent er knyttet til at Oslo har spesielle oppgaver som hovedstad. Hovedstadstilskuddet for 2009 er prisjustert.

### **Skjønnstilskuddet (Tabell 1-fk)**

Skjønnstilskuddet blir brukt til å kompensere fylkeskommuner for spesielle lokale forhold som ikke fanges opp i den faste delen av inntektssystemet. Skjønnstilskuddet for fylkeskommuner er satt til 890 millioner kroner.





# **Tabeller for fylkeskommunene**

**Tabell 1-fk**

**Tabell 2-fk**

**Tabell 3-fk**

**Tabell A-fk**

**Tabell B-fk**

**Tabell C-fk**

**Tabell D-fk**

**Tabell E-fk**

**Tabell F-fk**



## Tabell 1-fk

### Rammetilskudd til fylkeskommunene 2009

Fylkeskommunenes rammetilskudd bevilges over kapittel 572 post 60-65 på statsbudsjettet. Det samlede rammetilskuddet er vist i kolonne 6 - *Sum rammetilskudd 2009*.

Innbyggertilskuddet med utgiftsutjevning og inntektsutjevning er i hovedsak basert på befolkningstall per 1. januar 2009. Dette gjelder alderskriteriene i utgiftsutjevningen. For de øvrige kriteriene i utgiftsutjevningen er det benyttet befolkningstall per 1. januar 2008. Inntektsutjevningen blir foretatt løpende gjennom budsjettåret og blir derfor ikke vist i Grønt hefte. Den endelige fordelingen av rammetilskuddet til den enkelte fylkeskommune, inkludert inntektsutjevningen, vil derfor ikke være klar før i februar 2010.

På grunn av omleggingene i inntektssystemet for fylkeskommunene f.o.m. 2010, er dette siste gang det legges fram revidert grønt hefte med oppdatering av befolkningstall. F.o.m. 2010 vil beregningen av innbyggertilskudd med utgiftsutjevning baseres på innbyggertall per 1. juli året før budsjettåret.

I St.prp. nr. 37 (2008-2009) *Om endringer i statsbudsjettet 2009 med tiltak for arbeid* ble det vedtatt å øke innbyggertilskuddet til fylkeskommunene med 615 millioner kroner, fordelt på 240 millioner kroner i økte frie inntekter, 185 millioner kroner i midlertidig økt lærlingtilskudd, og 190 millioner kroner som kompensasjon for lavere skatteinntekter enn anslått i statsbudsjettet for 2009.

#### *Endringer i RNB 2009*

Ferjesambandet Svolvær-Skrova i Nordland er nedklassifisert til fylkeskommunalt samband, men staten er fortsatt ansvarlig for materiell og kaier. Nordland fylkeskommune er i statsbudsjettet for 2009 kompensert gjennom innbyggertilskuddet med 10,45 millioner kroner. På bakgrunn av nye kostnadsberegninger er kompensasjonen til Nordland fylkeskommune økt med 5,1 millioner kroner i revidert nasjonalbudsjett, mot en tilsvarende reduksjon av ferjebudsjettet på kapittel 1320 Statens vegvesen, post 72 Kjøp av riksvegerfjetjenester.

Fylkeskommunene kompenseres for merutgifter for avgift på utslipp av NOx fra lokale båtruter og fylkesvegerferjer gjennom innbyggertilskuddet. Mange selskaper har nå inngått miljøavtale med staten og meldt seg inn i NOx-fondet. Disse selskapene blir fritatt for NOx-avgiften. Kompensasjonen til fylkeskommunene ble som følge av dette redusert med 10 millioner kroner i statsbudsjettet for 2009, jf. omtale i Kommunal- og regionaldepartementets St.prp. nr. 1 (2008-2009). Etter en gjennomgang av sjøruteselskaperens innbetalinger til NOx-fondet, er det i revidert nasjonalbudsjett vedtatt en ytterligere reduksjon av kompensasjonen til fylkeskommunene på 23,5 millioner kroner fra 2009.

### Kolonne 1 – Innbyggertilskudd (post 60)

Kolonne 1 viser innbyggertilskuddet inkludert utgiftsutjevning, tilskudd med særskilt fordeling og overgangsordningen. For mer detaljert dokumentasjon av innbyggertilskuddet viser vi til tabell 2-fk.

## **Kolonne 2 – Nord-Norge-tilskudd (post 62)**

Nord-Norge-tilskuddet beregnes som en sats per innbygger til fylkeskommunene i Nord-Norge. Satsene for 2009 er prisjustert fra 2008 til 2009.

Fylkeskommune	Kroner per innbygger
Nordland	956
Troms	1 089
Finmark	1 488

## **Kolonne 3 – Tilskudd til barnevern/hovedstadstilskudd (post 65)**

Fra og med 2004 overtok staten ansvaret fylkeskommunene hadde for barnevernet. Oslo sitt ansvar for barnevernet ble likevel videreført, jf. omtale i kapittel 12 i kommuneproposisjonen for 2004 (St.prp. nr. 66 (2002-2003)). Den delen av de frie inntektene som kunne tilskrives barnevern, ble lagt inn i hovedstadstilskuddet til Oslo kommune.

Størrelsen på tilskuddet til Oslo fylkeskommune for 2009 er justert for prisstigningen. Oslo mottar om lag 505 millioner kroner i tilskudd til barnevern/hovedstadstilskudd i 2009. Om lag 80 prosent av midlene er knyttet til Oslo sitt ansvar for barnevern, mens om lag 20 prosent er knyttet til at Oslo har spesielle oppgaver som hovedstad.

## **Kolonne 4 – Rammetilskudd eksklusiv skjønn**

Sum av kolonne 1-3.

## **Kolonne 5 – Skjønntilskudd (post 64)**

Skjønntilskudd til fylkeskommunene for 2009.

## **Kolonne 6 – Sum rammetilskudd 2009, etter RNB**

Sum rammetilskudd, inklusive endringer i revidert budsjett.



Tabell 1-fk: Rammetilskudd til fylkeskommunene 2009, RNB

Fylke	Innbygger- tilskudd	Nord- Norge- tilskudd	Tilskudd barnevern/ hovedstads- tilskudd	Sum fast del	Skjønns- tilskudd	Sum ramme- tilskudd 2009
	(1 000 kr)	(1 000 kr)	(1 000 kr)	(1 000 kr)	(1 000 kr)	(1 000 kr)
	1	2	3	4	5	6
01 Østfold	733 561	0	0	733 561	37 700	771 261
02 Akershus	1 426 198	0	0	1 426 198	58 000	1 484 198
03 Oslo	729 035	0	504 573	1 233 608	0	1 233 608
04 Hedmark	810 894	0	0	810 894	37 700	848 594
05 Oppland	726 334	0	0	726 334	84 100	810 434
06 Buskerud	659 411	0	0	659 411	35 900	695 311
07 Vestfold	626 132	0	0	626 132	47 000	673 132
08 Telemark	579 692	0	0	579 692	32 700	612 392
09 Aust-Agder	436 972	0	0	436 972	19 800	456 772
10 Vest-Agder	640 603	0	0	640 603	27 600	668 203
11 Rogaland	1 387 213	0	0	1 387 213	61 700	1 448 913
12 Hordaland	1 529 656	0	0	1 529 656	92 000	1 621 656
14 Sogn og Fjordane	820 724	0	0	820 724	39 100	859 824
15 Møre og Romsdal	1 063 015	0	0	1 063 015	39 600	1 102 615
16 Sør-Trøndelag	934 926	0	0	934 926	64 200	999 126
17 Nord-Trøndelag	691 836	0	0	691 836	29 700	721 536
18 Nordland	1 507 539	224 656	0	1 732 195	73 300	1 805 495
19 Troms	829 098	168 405	0	997 503	38 700	1 036 203
20 Finnmark	427 588	107 730	0	535 318	51 200	586 518
Engangsbevilgning (momskomp.)					20 000	20 000
Hele landet	16 560 427	500 791	504 573	17 565 791	890 000	18 455 791

## **Tabell 2-fk**

### **Innbyggertilskudd for fylkeskommunene (kap. 572, post 60)**

Ved beregning av innbyggertilskuddet trekkes først tilskudd som gis en egen fordeling og som ikke omfattes av overgangsordningen ut (kolonne 4). Se også tabell C-fk. Innbyggertilskuddet fordeles så mellom fylkeskommunene med et likt beløp per innbygger (kolonne 1). Deretter skjer det en omfordeling mellom fylkeskommunene på grunn av utgiftsutjevningen, korreksjonsordningen for elever i statlige og private skoler og overgangsordningen (kolonne 2 og 3). Inntektsutjevningen inngår også i post 60, den beregnes fortløpende gjennom året etter hvert som skatteinngangen foreligger, og er derfor ikke med i Grønt hefte. Samlet sum på denne posten for den enkelte fylkeskommune vil derfor ikke være klar før i februar 2010. Utgiftsutjevningen, inntektsutjevningen og overgangsordningen innebærer alle en omfordeling mellom fylkeskommunene.

Innbyggertilskuddet med utgiftsutjevning, inntektsutjevning og overgangsordning er i hovedsak basert på befolkningstall per 1. januar 2009. I tiltakspakken er bevilgningen for 2009 økt med 615 millioner kroner. Til sammen utgjør bevilgningen 16 560 millioner kroner, eller 3 451 kroner per innbygger i 2009.

#### **Kolonne 1 – Innbyggertilskudd uten utgiftsutjevning**

Kolonne 1 viser den samlede bevilgningen på kapittel 572 post 60 før omfordeling, fratrukket saker innenfor overgangsordningen (tabell B-fk) og saker med særskilt fordeling (tabell C-fk), i alt 15 855 millioner kroner.

#### **Kolonne 2 – Utgiftsutjevning m.m.**

Kolonne 2 angir omfordelingen som følge av utgiftsutjevningen og korreksjonsordningen for elever i statlige og frittstående skoler. Kolonnen er nærmere dokumentert i tabell A-fk.

#### **Kolonne 3 – Overgangsordning**

Kolonne 3 er hentet fra tabell B-fk (kolonne 13), og viser sum for saker innenfor overgangsordningen.

#### **Kolonne 4 – Saker med særskilt fordeling**

Kolonne 4 viser tilskudd som legges inn i inntektssystemet, men som ikke omfattes av overgangsordningen i 2009. Nærmere oversikt og beskrivelse av tilskuddene er gitt i tabell C-fk.

#### **Kolonne 5 - Innbyggertilskudd med utgiftsutjevning, overgangsordning m.m.**

Kolonne 5 viser den samlede bevilgningen på kapittel 572 post 60, og er summen av kolonnene 1 til 4. Det vil si innbyggertilskuddet inkludert utgiftsutjevningen, overgangsordningen og saker med særskilt fordeling. Kolonnen er også vist i tabell 1-fk, kolonne 1.



Tabell 2-fk: Innbyggertilskudd for fylkeskommunene 2009, RNB

Fylke	Innbyggertilskudd uten utgiftsutjevning. Nye bef.tall (1 000 kr)	Utgiftsutjevning m.m. (1 000 kr)	Overgangsordning (1 000 kr)	Saker med særskilt fordeling (1 000 kr)	Innbyggertilskudd med utgiftsutjevning m.m. (1 000 kr)
	1	2	3	4	5
01 Østfold	887 325	-183 889	-380	30 505	733 561
02 Akershus	1 743 123	-397 656	5 284	75 447	1 426 198
03 Oslo	1 901 206	-1 271 107	5 438	93 498	729 035
04 Hedmark	627 940	160 156	-1 738	24 536	810 894
05 Oppland	608 835	96 355	-1 511	22 655	726 334
06 Buskerud	841 238	-211 253	546	28 879	659 411
07 Vestfold	756 994	-155 144	-1 137	25 419	626 132
08 Telemark	553 531	6 339	-937	20 758	579 692
09 Aust-Agder	354 684	69 536	-583	13 335	436 972
10 Vest-Agder	555 794	62 780	-575	22 604	640 603
11 Rogaland	1 389 457	-52 360	-2 129	52 245	1 387 213
12 Hordaland	1 551 692	-104 396	8 601	73 759	1 529 656
14 Sogn og Fjordane	351 704	452 698	-1 341	17 663	820 724
15 Møre og Romsdal	821 723	207 466	-2 337	36 163	1 063 015
16 Sør-Trøndelag	947 271	-59 494	-997	48 146	934 926
17 Nord-Trøndelag	431 822	242 672	-1 321	18 663	691 836
18 Nordland	777 629	665 770	-2 392	66 532	1 507 539
19 Troms	513 903	288 982	-1 396	27 609	829 098
20 Finnmark	239 493	182 546	-1 095	6 645	427 588
Hele landet	15 855 362	0	0	705 065	16 560 427

## Tabell 3-fk

### Anslag på vekst i frie inntekter fra 2008 til 2009 for fylkeskommuner

Tabell 3 viser oppdaterte anslag på fylkeskommunenes vekst i frie inntekter fra 2008 til 2009. Det vises til tilsvarende tabell i Grønt hefte 2009, foreløpig utgave. Som frie inntekter regnes her skatt på inntekt og formue (inkludert inntektsutjevning) og rammetilskudd. Videre viser tabell 3 anslag på inntektsveksten 2008-2009 korrigert for oppgaveendringer, regelendringer og innlemminger av øremerkede tilskudd. Hensikten med å korrigere for oppgaveendringer m.m. er å gjøre tallstørrelsen for de to årene sammenlignbare. Tabellen er i nominelle kroner. Prisveksten i kommunesektoren fra 2008 til 2009 er anslått til 4,1 prosent. Veksten i frie inntekter i kolonne 6 beregnes fra regnskap 2008 til anslag på regnskap for 2009.

I regjeringens tiltakspakke, St.prp. nr. 37 *Om endringer i statsbudsjettet for 2009 med tiltak for arbeid*, ble fylkeskommunenes rammetilskudd økt med 240 millioner kroner. Det ble også gitt en midlertidig økning i lærlingtilskuddet på 185 millioner kroner, samt 190 millioner kroner i økt rammetilskudd som kompensasjon for det reelle inntektsbortfallet knyttet til lavere skatteinntekter enn beregnet i St.prp. nr. 1 for 2009. Anslaget for skatteinntektene i 2009 er oppjustert etter behandlingen av tiltakspakken.

Følgende nye korreksjoner er gjort i forbindelse med revidert nasjonalbudsjett 2009:

- Redusert NOx-kompensasjon
- Økt kompensasjon til Nordland mht. nedklassifisering riksvegsamband (Svolvær-Skrova)

Ulik vekst mellom fylkeskommuner fra 2008 til 2009 kan skyldes flere forhold. De viktigste vil være:

- Endringer i tildelingen av skjønn
- Virkningen av nyere innbyggertall og øvrige kriteriedata
- Opptrapping av overgangsordningene
- Variasjoner i skatteinntekter

#### Kolonne 1 – Frie inntekter i 2008

Kolonne 1 viser frie inntekter i 2008. Departementet bruker fylkeskommunenes skatt på inntekt og formue 2008 per januar 2009 og rammetilskudd for 2008.

#### Kolonne 2 – Oppgavekorrigerte frie inntekter i 2008

Kolonne 2 viser frie inntekter 2008 (regnskap) korrigert for oppgaveendringer, regelendringer og innlemming av øremerkede tilskudd. Oppgaveendringene det er korrigert for er nærmere omtalt i tabell B og C.

#### Kolonne 3 – Anslag på frie inntekter i 2009

Kolonne 3 viser anslag på frie inntekter i 2009. Anslag på fylkeskommunenes rammetilskudd, eksklusiv det inntektsutjevningende tilskuddet, er hentet fra kolonne 6 i tabell 1-fk. Ved beregningen av anslag på fylkeskommunenes skatteinntekter har departementet tatt utgangspunkt i fylkeskommunenes skatt på inntekt og formue 2008 per januar 2009. Disse er framskrevet i samsvar med skatteanslaget for 2009 som ligger inne i RNB 2009. For en nærmere redegjørelse vises det til kapittel 4 i kommuneproposisjonen for 2010. Skatteanslaget for den enkelte fylkeskommune er deretter lagt til grunn for beregningen av det inntektsutjevningende tilskuddet.

**Kolonne 4 – Anslag på korrigert vekst fra 2008 til 2009 (anslag på regnskap)**

Kolonne 4 viser anslag på oppgavekorrigert vekst i frie inntekter fra 2008 til 2009 for den enkelte fylkeskommune (kolonne 3 – kolonne 2). Tall i 1 000 kroner.

**Kolonne 5 – Anslag på korrigert vekst i kroner per innbygger fra 2008 til 2009 (anslag på regnskap)**

Kolonne 5 viser oppgavekorrigert vekst i frie inntekter i kroner per innbygger fra 2008 til 2009.

**Kolonne 6 – Anslag på korrigert vekst i prosent fra 2008 til 2009 (anslag på regnskap)**

Kolonne 6 viser et anslag på prosentvis oppgavekorrigert vekst fra 2008 til 2009.

Tabell 3-fk: Anslag på vekst i frie inntekter 2008 -2009. Fylkeskommunene.

Fylke	Frie inntekter 2008 (1 000 kr)	Oppgave-korrigerede frie inntekter 2008 (1 000 kr)	Anslag på frie inntekter 2009 (1 000 kr)	Anslag på oppgave-korrigert vekst 2008-2009 (1 000 kr)	Anslag på oppgave-korrigert vekst 2008-2009 (kr. per innb.)	Oppgave-korrigert vekst 2008-2009 (prosent)
	1	2	3	4	5	6
01 Østfold	1 774 998	1 789 412	1 903 010	113 598	423	6,3
02 Akershus	3 552 334	3 582 216	3 785 809	203 593	386	5,7
03 Oslo	3 798 634	3 827 533	3 988 040	160 507	279	4,2
04 Hedmark	1 519 148	1 530 733	1 643 559	112 826	594	7,4
05 Oppland	1 467 855	1 478 706	1 584 108	105 402	572	7,1
06 Buskerud	1 710 622	1 723 292	1 783 910	60 617	238	3,5
07 Vestfold	1 544 423	1 556 373	1 644 007	87 633	382	5,6
08 Telemark	1 235 168	1 244 563	1 322 368	77 805	464	6,3
09 Aust-Agder	846 075	853 403	911 454	58 051	541	6,8
10 Vest-Agder	1 272 908	1 285 198	1 382 986	97 788	581	7,6
11 Rogaland	3 051 800	3 070 846	3 280 448	209 602	498	6,8
12 Hordaland	3 427 087	3 451 945	3 633 946	182 001	387	5,3
14 Sogn og Fjordane	1 207 428	1 208 472	1 311 591	103 120	969	8,5
15 Møre og Romsdal	2 035 935	2 046 848	2 160 923	114 075	459	5,6
16 Sør-Trøndelag	2 083 701	2 094 081	2 214 626	120 545	420	5,8
17 Nord-Trøndelag	1 169 040	1 176 259	1 267 663	91 404	699	7,8
18 Nordland	2 548 752	2 583 536	2 794 762	211 226	897	8,2
19 Troms	1 539 509	1 545 943	1 690 583	144 641	930	9,4
20 Finnmark	823 576	834 243	891 999	57 756	797	6,9
Engangsbevilgning (momskomp.)	20 000	20 000	20 000			
Hele landet	36 628 994	36 903 599	39 215 791	2 312 192	482	6,3

## Tabell A-fk

### Utgiftsutjevning m.m. Fylkeskommunene

Tabell A-fk viser beregning av utgiftsutjevningen for den enkelte fylkeskommune. Utjevningen består av utjevnet utgiftsbehov, beregnet i kolonnene 1 – 11, og omfordeling som følge av korreksjonsordningen for elever i statlige og private skoler, beregnet i kolonnene 12 – 14. Fra og med 2006 brukes fylkeskommunenes andel av utgiftsbehovet (kostnadsnøkklene) for å tilbakeføre trekket til fylkeskommunene (kolonne 13). Kolonne 15 viser summen av utgiftsutjevningen m.m. for den enkelte fylkeskommunen.

Ved beregning av utgiftsutjevningen legges befolkningstall per 1. januar 2009 til grunn for alderskriteriene i utgiftsutjevningen, mens de resterende kriteriene beregnes med befolkningstall per 1. januar 2008. Dette medfører at kostnadsnøkkelen deles i to, og at det beregnes en indeks for beregnet utgiftsbehov for *alderskriteriene* og en indeks for beregnet utgiftsbehov for *de øvrige kriteriene* (jf. tabell D-fk). For endring i forhold til foreløpig Grønt hefte 2009, se tabell F-fk.

Ved beregning av utgiftsutjevningen beregnes derfor en omfordeling for hver delindeks (kolonnene 5 og 10) og en total omfordeling som summen av disse to omfordelingene (kolonne 11).

#### **Kolonne 1 – Indeks for beregnet utgiftsbehov, alderskriteriene**

Beregning av indeks for beregnet utgiftsbehov (for alderskriteriene) er dokumentert i tabell D-fk, kolonne 8. Indeks = 1 er gjennomsnittlig beregnet utgiftsbehov (for hele landet). Indeks = 1,1 og 0,9 betyr at beregnet utgiftsbehov er henholdsvis 10 prosent over og 10 prosent under landsgjennomsnittet. I indeksen i kolonne 1 inngår bare alderskriteriene.

#### **Kolonne 2 – Gjennomsnittlig beregnet utgiftsbehov per innbygger, alderskriteriene**

Utgiftsbehovet for 2009 er på landsbasis beregnet til 34,23 milliarder kroner etter at tiltakspakken ble vedtatt i februar 2009. Alderskriteriene kan tilskrives en andel på 66,9 prosent av utgiftsbehovet. Det beregnede gjennomsnittlige utgiftsbehovet for alderskriteriene er 4 772 kroner per innbygger.

#### **Kolonne 3 – Fylkeskommunens beregnede utgiftsbehov i kroner per innbygger, alderskriteriene**

Den enkelte fylkeskommunes beregnede utgiftsbehov per innbygger for alderskriteriene, vist i kolonne 3, er landsgjennomsnittlig beregnet utgiftsbehov (kolonne 2) multiplisert med fylkeskommunens indeks for beregnet utgiftsbehov (kolonne 1).

#### **Kolonne 4 – Omfordeling per innbygger i fylkeskommunen, alderskriteriene.**

Omfordeling per innbygger, alderskriteriene, framkommer som differansen mellom kolonne 3 og kolonne 2.

### **Kolonne 5 – Omfordeling i kroner for fylkeskommunen, alderskriteriene (1000 kr)**

Omfordeling for alderskriteriene (i 1000 kroner) er beregnet ved omfordeling i kroner per innbygger (kolonne 4) multiplisert med fylkekommunens innbyggertall per 1. januar 2009 (tabell E-fk, kolonne 2).

### **Kolonne 6 – Indeks for beregnet utgiftsbehov, øvrige kriterier**

Beregning av indeks for beregnet utgiftsbehov (for ikke alderskriteriene) er dokumentert i tabell D-fk, indeksen er vist i kolonne 18. I denne indeksen inngår alle kriterier utenom alderskriteriene.

### **Kolonne 7 – Gjennomsnittlig beregnet utgiftsbehov per innbygger, øvrige kriterier**

Kriteriene utenom alderskriteriene kan tilskrives en andel på 33,1 prosent av utgiftsbehovet (som er beregnet til 34,23 milliarder kroner på landsbasis). Det beregnede gjennomsnittlige utgiftsbehovet for kriteriene utenom alderskriteriene er 2 392 kroner per innbygger.

### **Kolonne 8 – Fylkeskommunens beregnede utgiftsbehov i kroner per innbygger, øvrige kriterier**

Den enkelte fylkeskommunes beregnede utgiftsbehov per innbygger for ikke-alderskriteriene, vist i kolonne 8, er landsgjennomsnittlig beregnet utgiftsbehov (kolonne 7) multiplisert med indeks for beregnet utgiftsbehov (kolonne 6).

### **Kolonne 9 – Omfordeling per innbygger i fylkeskommunen, øvrige kriterier**

Omfordeling i kroner per innbygger i fylkeskommunen, ikke alderskriteriene, framkommer som differansen mellom kolonne 8 og kolonne 7.

### **Kolonne 10 – Omfordeling i kroner for fylkeskommunen, øvrige kriterier (1000 kr)**

Omfordeling for kriteriene utenom alderskriteriene (i 1000 kroner) er beregnet ved omfordeling i kroner per innbygger (kolonne 9) multiplisert med fylkekommunens innbyggertall per 1. januar 2008 (tabell E-fk, kolonne 1).

### **Kolonne 11 – Total omfordeling i utgiftsutjevningen (1000 kroner)**

Kolonne 11 viser total omfordeling i utgiftsutjevningen (summen av kolonnene 5 og 10).

### **Kolonne 12 – Trekk for elever i private og statlige videregående skoler**

Beregnet ut fra antall elever i skoleåret 2006-2007 (tall fra Kunnskapsdepartementet).

Treksatsene per elev for 2009 er:	
Vanlig undervisning	76 900
Forhøyet sats visse linjer (gartner og landbruksskoler)	87 000
Spesialskoler	223 000
Opphold	236 000

### **Kolonne 13 – Tilbakeføring av samlet trekk**

Det samlede trekket for alle fylkeskommuner (landssum, kolonne 12) tilbakeføres den enkelte fylkeskommune etter fylkekommunens andel av utgiftsbehovet.

### **Kolonne 14 – Nettovirkning av korreksjonsordningen for private og statlige skoler**

Nettovirkningen av korreksjonsordningen er summen av kolonnene 12 og 13.

### **Kolonne 15 – Sum utgiftsutjevningen m.m.**

Kolonne 15 viser sum utgiftsutjevning, og er summen av kolonnene 5, 10 og 14. Tallet for sum utgiftsutjevning benyttes i tabell 2 for fylkeskommunene, kolonne 2, som tillegg/fratrekk i innbyggertilskuddet.

Tabell A-fk: Utgiftsutjevning m.m. for fylkeskommunene 2009, RNB

Fylke	Alderskriterier					Øvrige kriterier				
	Indeks beregnet utg.behov	Gj.snittlig beregnet utgiftsbehov (kr. per innb.)	Beregnet utgifts- behov (kr. per innb.)	Omfor- deling (kr. per innb.)	Omfor- deling (1 000 kr)	Indeks beregnet utg.behov	Gj.snittlig beregnet utgiftsbehov (kr. per innb.)	Beregnet utgifts- behov (kr. per innb.)	Omfor- deling (kr. per innb.)	Omfor- deling (1 000 kr)
	1	2	3	4	5	6	7	8	9	10
01 Østfold	0,9924	4 772	4 735	-36	-9 730	0,7091	2 392	1 696	-696	-184 675
02 Akershus	1,0473	4 772	4 998	226	119 144	0,6046	2 392	1 446	-946	-490 437
03 Oslo	0,7728	4 772	3 688	-1 084	-623 836	0,5541	2 392	1 325	-1 066	-597 746
04 Hedmark	1,0015	4 772	4 779	7	1 391	1,2922	2 392	3 091	699	132 271
05 Oppland	0,9948	4 772	4 747	-25	-4 573	1,1695	2 392	2 797	405	74 439
06 Buskerud	0,9781	4 772	4 667	-104	-26 549	0,7131	2 392	1 706	-686	-172 400
07 Vestfold	1,0249	4 772	4 890	119	27 211	0,6560	2 392	1 569	-823	-186 294
08 Telemark	1,0192	4 772	4 863	92	15 380	0,9485	2 392	2 269	-123	-20 551
09 Aust-Agder	1,0479	4 772	5 000	229	24 557	1,1505	2 392	2 752	360	38 215
10 Vest-Agder	1,0810	4 772	5 158	387	65 026	0,9918	2 392	2 372	-20	-3 269
11 Rogaland	1,0676	4 772	5 094	323	135 712	0,8367	2 392	2 001	-391	-161 212
12 Hordaland	1,0159	4 772	4 848	76	35 725	0,9369	2 392	2 241	-151	-69 816
14 Sogn og Fjordane	1,1075	4 772	5 285	513	54 619	2,4925	2 392	5 962	3 570	379 321
15 Møre og Romsdal	1,0406	4 772	4 966	194	48 222	1,2472	2 392	2 983	591	145 900
16 Sør-Trøndelag	0,9822	4 772	4 687	-85	-24 339	0,9637	2 392	2 305	-87	-24 578
17 Nord-Trøndelag	1,0732	4 772	5 121	349	45 647	1,5902	2 392	3 803	1 412	183 311
18 Nordland	1,0565	4 772	5 041	270	63 451	2,0049	2 392	4 795	2 404	564 845
19 Troms	1,0501	4 772	5 011	239	37 169	1,6139	2 392	3 860	1 468	227 082
20 Finnmark	1,0456	4 772	4 989	218	15 774	1,9563	2 392	4 679	2 287	165 595
Hele landet	1,0000	4 772	4 772	0	0	1,0000	2 392	2 392	0	0



Tabell A-fk: Utgiftsutjevning m.m. for fylkeskommunene 2009, RNB

Fylke	Total omfordeling sammenvektet (kol. 5+10) (1 000 kr)	Trekk statl./priv. skoler (1 000 kr)	Tilbakeføring samlet trekk (1 000 kr)	Nto.virkning statl./priv. skoler (kol. 12+13) (1 000 kr)	Sum utg.utjevning m.m. (kol. 11+14) (1 000 kr)
	11	12	13	14	15
01 Østfold	-194 405	-38 182	48 698	10 516	-183 889
02 Akershus	-371 293	-122 132	95 769	-26 363	-397 656
03 Oslo	-1 221 582	-130 541	81 016	-49 525	-1 271 107
04 Hedmark	133 661	-15 735	42 229	26 494	160 156
05 Oppland	69 865	-12 773	39 263	26 490	96 355
06 Buskerud	-198 949	-58 029	45 724	-12 305	-211 253
07 Vestfold	-159 083	-37 796	41 734	3 938	-155 144
08 Telemark	-5 171	-22 229	33 739	11 510	6 339
09 Aust-Agder	62 772	-16 676	23 440	6 764	69 536
10 Vest-Agder	61 757	-34 647	35 670	1 023	62 780
11 Rogaland	-25 501	-110 800	83 941	-26 859	-52 360
12 Hordaland	-34 091	-164 010	93 705	-70 305	-104 396
14 Sogn og Fjordane	433 940	-15 064	33 822	18 759	452 698
15 Møre og Romsdal	194 122	-42 398	55 742	13 344	207 466
16 Sør-Trøndelag	-48 918	-67 023	56 447	-10 576	-59 494
17 Nord-Trøndelag	228 958	-19 180	32 894	13 714	242 672
18 Nordland	628 296	-27 948	65 422	37 474	665 770
19 Troms	264 250	-14 190	38 921	24 731	288 982
20 Finnmark	181 369	-18 630	19 807	1 177	182 546
Hele landet	0	-967 984	967 984	0	0

## Tabell B-fk

### Overgangsordning for fylkeskommunene

I 2009 blir det foretatt noen korreksjoner i fylkeskommunenes rammetilskudd.

Den langsiktige virkningen av korreksjonene/endingene er allerede lagt inn i beregningen av innbyggertilskuddet. Kolonne 7 viser overgangsordningen for oppgaveendringer og innlemminger i 2009. Kolonne 8 inngår i inntektssystemet med 80 prosent vekt i 2009, dette vises i kolonne 9. Tallene i tabell B-fk er i 2008-kroner.

#### Nye saker i 2009:

Kol.	Oppgaveendringer, innlemminger mv.	Departement	Beløp i 1 000 kr
1	Trekk for elever i statlige og private skoler	KD	-78 367
2	Overføring ifm. omstillingsloven	NHD	3 828
3	Lovfestet rett til VGO opplæring voksne (helårseffekt)	KD	30 000
4	Opplæring språklige minoriteter i VGO	KD	31 105
5	Sum oppgaveendringer, innlemminger mv.		-13 434

#### Kolonne 1 - Trekk for elever i statlige og private skoler

Som følge av at antall elever i statlige og private skoler øker, blir rammetilskuddet til fylkeskommunene redusert med om lag 78,4 millioner kroner. Uttrekket er fordelt mellom fylkeskommunene etter kostnadsnøkkelen.

#### Kolonne 2 – Overføring i forbindelse med omstillingsloven

Lov om meldeplikt ved nedlegging av næringsverksemd (omstillingslova) trådte i kraft 1. juli 2008. Etter loven skal bedriftseiere sende melding til fylkeskommunene ved planer om nedlegging av bedrifter med mer enn 30 ansatte. Fylkeskommunen skal behandle meldingen i løpet av en 30 dagers periode. Årlige kostnader for fylkeskommunene ved å administrere ordningen er beregnet til 3,8 millioner kroner. Midlene blir fordelt etter kostnadsnøkkelen.

#### Kolonne 3 – Lovfestet rett til videregående opplæring for voksne (helårseffekt)

I St. meld. nr. 16 (2006-2007) varslet Kunnskapsdepartementet et forslag om å endre opplæringsloven slik at retten til opplæring skal gjelde alle voksne over 25 år, og ikke bare voksne som er født 1978 og senere. Denne lovendringen ble vedtatt i mai 2008, og det ble lagt inn 21 millioner kroner i rammetilskuddet i statsbudsjettet 2008. Det er bevilget ytterligere 30,0 millioner kroner for å dekke helårseffekten i 2009. Midlene er lagt inn i rammetilskuddet til fylkeskommunen.

#### Kolonne 4 – Opplæring for språklige minoriteter i videregående opplæring

I Ot.prp. nr. 40 (2007-2008) *Om lov om endringar i opplæringslova og privatskolelova* er det blant annet foreslått at minoritetsspråklige elever i videregående opplæring gis rett til særskilt språkopplæring. Fylkeskommunene får med dette en plikt til å oppfylle denne rettigheten. Tilskuddet innlemmes i rammetilskuddet til fylkeskommunene i 2009 og legges inn i overgangsordningen.

### **Kolonne 5 – Sum oppgaveendringer mv. i 2009**

Summen av inngående fordelinger som legges inn i overgangsordningen. Summen av kolonne 1-4.

### **Kolonne 6 – Andel beregnet utgiftsbehov 2009**

Andel beregnet utgiftsbehov i 2009 er en sammenvekting av fylkeskommunens andel av beregnet utgiftsbehov for alderskriteriene og andel av beregnet utgiftsbehov for ikke-alderskriteriene. Alderskriteriene utgjør 66,9 % og ikke-alderskriteriene 33,1 %. Andel beregnet utgiftsbehov framkommer slik: [(indeks alderskriteriene, tabell D-fk kol. 8) \* (andel av innbyggerne per 1. januar 2009) \* 0,669] + [(indeks ikke-alderskriteriene, tabell D-fk kol. 18) \* (andel av innbyggerne per 1. januar 2008) \* 0,331]. Tall i promille.

### **Kolonne 7 – Fordeling etter inntektssystemets kriterier**

Kolonnen viser hvordan innlemmede midler vil fordele seg etter inntektssystemets kriterier. Summen av kolonne 5 multiplisert med andel beregnet utgiftsbehov (kolonne 6).

### **Kolonne 8 – Grunnlag for overgangsordning for oppgaveendringer i 2009**

Grunnlaget for overgangsordningen er differansen mellom inngående fordeling (kolonne 5) og fordelingen etter inntektssystemets kriterier (kolonne 7).

### **Kolonne 9 – Overgangsordningen for oppgaveendringer, 2009**

1. års virkning av overgangsordningen. Kommunene kompenseres for 80 prosent av differansen mellom inngående fordeling (fordeling før inn-/utlemming i inntektssystemet) og ny langsiktig fordeling (80 prosent av kolonne 8).

### **Kolonne 10 – Overgangsordningen for oppgaveendringer, 2008**

2. års virkning av overgangsordningen i 2008. Kommunene kompenseres for 60 prosent av differansen mellom inngående fordeling (fordeling før inn-/utlemming i inntektssystemet) og ny langsiktig fordeling.

### **Kolonne 11 – Overgangsordningen for oppgaveendringer, 2007**

3. års virkning av overgangsordningen i 2007. Kommunene kompenseres for 40 prosent av differansen mellom inngående fordeling (fordeling før inn-/utlemming i inntektssystemet) og ny langsiktig fordeling.

### **Kolonne 12 – Overgangsordningen for oppgaveendringer, 2006**

4. års virkning av overgangsordningen i 2006. Kommunene kompenseres for 20 prosent av differansen mellom inngående fordeling (fordeling før inn-/utlemming i inntektssystemet) og ny langsiktig fordeling.

### **Kolonne 13 – Sum overgangsordning**

Samlet overgangsordning. Summen av kolonnene 9, 10, 11 og 12. Kolonnen inngår i tabell 2-fk.

Tabell B-fk: Overgangsordning for fylkeskommunene 2009, RNB

Fylke	Økt antall elever i statlige og private skoler <i>1000 kr</i>	Overføring ifm. omstillings- loven <i>1000 kr</i>	Lovfestet rett til videregående opplæring for voksne <i>1000 kr</i>	Opplæring språklige minoriteter <i>1000 kr</i>	Sum oppg. endr. 2009 (sum kol. 1 til 4) <i>1000 kr</i>	Andel beregnet utgiftsbehov <i>promille</i>	Fordeling etter IS- kriterier <i>1000 kr</i>
	<i>1</i>	<i>2</i>	<i>3</i>	<i>4</i>	<i>5</i>	<i>6</i>	<i>7</i>
01 Østfold	-3 943	193	1 509	2 553	312	50	-676
02 Akershus	-7 753	379	2 968	1 867	-2 540	99	-1 329
03 Oslo	-6 559	320	2 511	8 657	4 929	84	-1 124
04 Hedmark	-3 419	167	1 309	454	-1 489	44	-586
05 Oppland	-3 179	155	1 217	555	-1 252	41	-545
06 Buskerud	-3 702	181	1 417	1 796	-308	47	-635
07 Vestfold	-3 379	165	1 293	1 231	-689	43	-579
08 Telemark	-2 731	133	1 046	938	-614	35	-468
09 Aust-Agder	-1 898	93	726	727	-352	24	-325
10 Vest-Agder	-2 888	141	1 106	1 498	-143	37	-495
11 Rogaland	-6 796	332	2 602	2 553	-1 309	87	-1 165
12 Hordaland	-7 586	371	2 904	2 508	-1 804	97	-1 300
14 Sogn og Fjordane	-2 738	134	1 048	439	-1 117	35	-469
15 Møre og Romsdal	-4 513	220	1 728	626	-1 939	58	-774
16 Sør-Trøndelag	-4 570	223	1 749	2 286	-311	58	-783
17 Nord-Trøndelag	-2 663	130	1 019	404	-1 110	34	-457
18 Nordland	-5 296	259	2 028	1 100	-1 910	68	-908
19 Troms	-3 151	154	1 206	656	-1 135	40	-540
20 Finnmark	-1 604	78	614	257	-654	20	-275
<b>Hele landet</b>	<b>-78 367</b>	<b>3 828</b>	<b>30 000</b>	<b>31 105</b>	<b>-13 434</b>	<b>1 000</b>	<b>-13 434</b>

Tabell B-fk: Overgangsordning for fylkeskommunene 2009, RNB

Fylke	Grunnlag overg.ord. 2009 (diff. kol. 5 - 7) <i>1000 kr</i>	Overg.ord. 2009 1. år (80 % av kol. 10) <i>1000 kr</i>	Overg. ord. 2008 2. år (60 % effekt) <i>1 000 kr</i>	Overg. ord. 2007 3. år (40 % effekt) <i>1 000 kr</i>	Overg. ord. 2 006 4. år (20 % effekt) <i>1 000 kr</i>	Sum overgangs- ordningen  <i>1 000 kr</i>
	8	9	10	11	12	13
01 Østfold	988	791	-564	-607	0	-380
02 Akershus	-1 210	-968	-1 114	7 366	0	5 284
03 Oslo	6 054	4 843	-943	1 538	0	5 438
04 Hedmark	-903	-722	-492	-524	0	-1 738
05 Oppland	-707	-565	-455	-491	0	-1 511
06 Buskerud	327	261	-541	826	0	546
07 Vestfold	-110	-88	-488	-561	0	-1 137
08 Telemark	-146	-117	-394	-425	0	-937
09 Aust-Agder	-26	-21	-274	-288	0	-583
10 Vest-Agder	352	281	-413	-443	0	-575
11 Rogaland	-144	-115	-973	-1 041	0	-2 129
12 Hordaland	-503	-402	10 194	-1 190	0	8 601
14 Sogn og Fjordane	-648	-518	-396	-427	0	-1 341
15 Møre og Romsdal	-1 165	-932	-659	-747	0	-2 337
16 Sør-Trøndelag	472	378	-663	-712	0	-997
17 Nord-Trøndelag	-653	-522	-384	-414	0	-1 321
18 Nordland	-1 002	-802	-763	-827	0	-2 392
19 Troms	-595	-476	-446	-475	0	-1 396
20 Finnmark	-379	-304	-233	-559	0	-1 095
Hele landet	0,000	0	0	0	0	0

## Tabell C-fk

### Tilskudd med særskilt fordeling til fylkeskommunene

*Følgende enkeltsaker ligger i tabell C:*

Kol.	Sak	Departement	Beløp i 1 000 kr
1	Gratis læremidler i videregående opplæring	KD	347 300
2	No <sub>x</sub> -avgift	SD	37 303
3	Forsøk med oppgavedifferensiering	KRD	-7 259
4	Skole- og studentrabatt	SD	108 634
5	Tannbehandling rusmisbrukere	HOD	18 537
6	Nedklassifisering av riksveissamband, Nordland	SD	15 550
7	Lærlingtilskudd ifm. tiltakspakken	KD	185 000
8	<b>Sum</b>		<b>705 065</b>

#### **Kolonne 1 – Gratis læremidler i videregående opplæring**

Fra høsten 2007 ble det innført en ordning hvor fylkeskommunen får ansvar for at elevene får nødvendige trykte og digitale læremidler. Ordningen ble innført for elever på Videregående trinn 2 fra høsten 2007. Det ble i 2007 lagt 287,4 millioner kroner inn i rammetilskuddet til fylkeskommunene som kompensasjon for merutgifter fylkeskommunene fikk som følge av denne omleggingen. Høsten 2008 ble ordningen innført for Videregående trinn 3, og skoleeier ble kompensert med 211,5 millioner kroner for utgiftene til dette, samtidig som kompensasjonen til Videregående trinn 2 ble trukket ut. Høsten 2009 utvides ordningen til å omfatte elever i Videregående trinn 1. Ettersom elevtallet på Videregående trinn 1 er høyere enn på trinn 3, innebærer dette en økt bevilgning i 2009. Skoleeier kompenseres med 347,3 millioner kroner i 2009. Det vil si at rammetilskuddet til fylkeskommunene økes netto med 126,2 millioner kroner.

#### **Kolonne 2 – Avgift på utslipp av No<sub>x</sub>**

Fra 2007 ble det innført en avgift på utslipp av NO<sub>x</sub>. Fylkeskommunene kompenseres for merutgifter til lokale båtruter og fylkesvegferjer. 14 næringsorganisasjoner og Miljøverndepartementet undertegnet 14. mai 2008 en miljøavtale for å redusere utslippet av NO<sub>x</sub>. Avtalen innebærer opprettelse av et NO<sub>x</sub>-fond. Ved å slutte seg til fondet oppnår bedriftene rett til fritak for NO<sub>x</sub>-avgiften, men bedriftene må betale en avgift til fondet på 4 kr/kg NO<sub>x</sub> for skip i innenriks skipsfart. Som en følge av at skip som slutter seg til fondet får fritak for NO<sub>x</sub>-avgiften, ble kompensasjonen til fylkeskommunene for NO<sub>x</sub>-avgiften redusert med 10 mill. kroner i statsbudsjettet for 2009. Etter en ny gjennomgang av sjøruteselskapenes innbetalinger til NO<sub>x</sub>-fondet, er det i revidert nasjonalbudsjett vedtatt en ytterligere reduksjon av kompensasjonen til fylkeskommunene på 23,5 millioner kroner fra 2009.

Samlet beløp for kompensasjon av NO<sub>x</sub>-avgift i 2009 etter revidert nasjonalbudsjett er på 37,3 millioner kroner.

#### **Kolonne 3 – Forsøk med oppgavedifferensiering**

Båtsfjord kommune har i forsøksperioden overtatt fylkeskommunens ansvar for videregående opplæring. Det er derfor overført midler fra Finnmark fylkeskommune til Båtsfjord kommune.

Forsøksperioden avsluttes etter vårsemesteret 2009, og beløpet blir derfor redusert i forhold til tidligere år. Finnmark fylkeskommune trekkes 7,3 millioner kroner i rammetilskuddet i 2009.

#### **Kolonne 4 – Skole- og studentrabatt**

I budsjettet for 2003 ble midlene til skole- og studentrabatt trukket ut av overgangsordningen i inntektssystemet og lagt inn i tabell C-fk med en særskilt fordeling. Fordelingen av midlene mellom fylkeskommunene er basert på beregninger foretatt av ECON. Midlene til skole- og studentrabatt blir i 2009 fordelt mellom fylkeskommunene på samme måte som i 2008.

#### **Kolonne 5 – Tannbehandling rusmisbrukere**

Institusjoner som tilbyr tverrfaglig spesialisert behandling for rusmisbrukere er nå regulert av spesialisthelsetjenesteloven. Dette gir pasienter ved aktuelle institusjoner rettigheter etter lov om tannhelsetjenesten. Det vises til omtale under kap. 761, post 63 Tilskudd til rusmiddeltiltak i St.prp. nr. 1 (2005-2006) Helse- og omsorgsdepartementet.

I revidert nasjonalbudsjett for 2005 ble det bevilget 8 millioner kroner til tannbehandling for rusmisbrukere i institusjon over rammetilskuddet til fylkeskommunene. Midlene ble videreført i 2006 med en helårsvirkning på 16 millioner kroner.

#### **Kolonne 6 – Nedklassifisering av riksveissamband**

Ferjesambandet Svolvær-Skrova i Nordland er nedklassifisert til fylkeskommunalt samband, men staten er fortsatt ansvarlig for materiell og kaier. Nordland fylkeskommune er i statsbudsjettet for 2009 kompensert gjennom innbyggertilskuddet med 10,45 millioner kroner. På bakgrunn av nye kostnadsberegninger er kompensasjonen til Nordland fylkeskommune økt med 5,1 millioner kroner i revidert nasjonalbudsjett, mot en tilsvarende reduksjon av ferjebudsjettet på kapittel 1320 Statens vegvesen, post 72 Kjøp av riksvegferjetjenester

#### **Kolonne 7 – Lærlingtilskudd ifm. tiltakspakken**

I St.prp. nr. 37 (2008-2009) Om endringer i stasbudsjettet 2009 ble tilskuddet til lærlingbedrifter økt midlertidig med 185 millioner kroner. Midlene ble bevilget over fylkeskommunenes rammetilskudd og fordelt etter kostnadsnøkkelen.

#### **Kolonne 8 – Summen av tilskuddene med særskilt fordeling**

Sum av kolonne 1-6. Summen benyttes i tabell 2-fk, kolonne 4.

Tabell C-fk: Tilskudd med særskilt fordeling for fylkeskommunene 2009, RNB

Fylke	Læremidler videregående opplæring	Nox- avgift	Forsøk oppgave- diff.	Skole- og student- rabatt	Tann- behandling rusmisbrukere	Nedklassif. riksvei- samband	Lærlingtilskudd ifm med tiltaks pakken	Tilskudd med særskilt fordeling
	(1 000 kr)	(1 000 kr)	(1 000 kr)	(1 000 kr)	(1 000 kr)	(1 000 kr)	(1000 kr)	(1 000 kr)
	1	2	3	4	5	6	7	8
01 Østfold	17 855	0	0	1 174	2 225	0	9 251	30 505
02 Akershus	40 568	1 013	0	15 049	627	0	18 190	75 447
03 Oslo	28 538	0	0	46 495	3 040	0	15 426	93 498
04 Hedmark	14 139	0	0	850	1 473	0	8 074	24 536
05 Oppland	12 704	0	0	757	1 724	0	7 471	22 655
06 Buskerud	17 332	0	0	1 835	893	0	8 819	28 879
07 Vestfold	16 328	0	0	621	486	0	7 985	25 419
08 Telemark	12 880	162	0	243	1 019	0	6 455	20 758
09 Aust-Agder	8 300	0	0	438	110	0	4 488	13 335
10 Vest-Agder	12 579	0	0	2 233	1 003	0	6 789	22 604
11 Rogaland	31 571	1 071	0	2 481	1 175	0	15 947	52 245
12 Hordaland	35 660	1 703	0	16 893	1 473	0	18 030	73 759
14 Sogn og Fjordane	8 606	2 200	0	385	0	0	6 472	17 663
15 Møre og Romsdal	18 926	3 903	0	2 085	486	0	10 763	36 163
16 Sør-Trøndelag	21 275	3 079	0	11 612	1 332	0	10 848	48 146
17 Nord-Trøndelag	10 397	980	0	978	0	0	6 308	18 663
18 Nordland	21 192	16 442	0	301	517	15 550	12 530	66 532
19 Troms	12 080	3 483	0	4 150	548	0	7 348	27 609
20 Finnmark	6 370	3 267	-7 259	54	407	0	3 806	6 645
Hele landet	347 300	37 303	-7 259	108 634	18 537	15 550	185 000	705 065



## Tabell D-fk

### Indeks for beregnet utgiftsbehov. Fylkeskommuner

Indeks for beregnet utgiftsbehov (kolonne 8 og 18) beregnes ved hjelp av kostnadsnøkkelen for utgiftsutjevningen med tilhørende kriteriedata. Første steg er å beregne den enkelte fylkeskommunes andel av landssummen for det enkelte kriterium. Så beregnes den enkelte fylkeskommunes andel av landets innbyggertall (det vil si innbyggertallet i fylkeskommunen dividert med innbyggertall i landet).

Deretter beregnes indeks for det enkelte kriterium etter følgende formel:

$$\text{Indeks}_k = \frac{\text{Fylkeskommunens andel av kriterium}_k}{\text{Fylkeskommunens andel av innbyggere}}$$

En fylkeskommune som har indeks lik 1,0 for kriteriet innbyggere 0-15 år har like stor andel av landets 0-15-åringer som av landets innbyggere totalt. En fylkeskommune med indeks lik 1,1 for samme kriterium har 10 prosent større andel 0-15-åringer enn andel innbyggere. En fylkeskommune med indeks lik 0,9 for samme kriterium har 10 prosent lavere andel 0-15-åringer enn andel innbyggere. Indeks for beregnet utgiftsbehov beregnes som et vektet gjennomsnitt av indeksene for de enkelte kriteriene etter følgende formel:

$$\text{Indeks beregnet utgiftsbehov}_i = \sum_{k=1}^{14} V_k * I_{ki}$$

$V_k$  er kriterievekt for kriterium  $k$ ,  $I_{ki}$  er indeks for kriterium  $k$  for fylkeskommune  $i$ .

#### Kostnadsnøkkel for fylkeskommuner

Kriterium	Vekt
Innbyggere 0-15 år	0,064
Innbyggere 16-18 år	0,526
Innbyggere 19-34 år	0,027
Innbyggere 35-66 år	0,035
Innbyggere 67-74 år	0,008
Innbyggere 75 år og over	0,009
Rutenett til sjøs	0,032
Innbyggere bosatt spredtbygd	0,022
Areal	0,007
Storbyfaktor	0,016
Befolkning på øyer	0,009
Vedlikeholdskostnader (veg)	0,064
Reinvesteringskostnader (veg)	0,032
Søkere yrkesfag	0,149
<i>Sum</i>	1,000

Vekten for det enkelte kriterium er vist i kostnadsnøkkelen i tabellen over. Som det framgår av tabellen har innbyggere 0-15 år vekten 0,064 eller 6,4 prosent i den samlede kostnadsnøkkelen. Dette betyr at 6,4 prosent av fylkeskommunenes beregnete utgiftsbehov på de områder som dekkes av utgiftsutjevningen knyttes til antall innbyggere 0-15 år.

Indeks for det enkelte kriterium er vist i kolonnene 2-15. Kriteriene er definert og kriterieverdiene gjengitt i tabell E-fk.

**Kolonne 1 – Andel innbyggere 2009**

**Kolonne 2 – Indeks for innbyggere 0-15 år**

**Kolonne 3 – Indeks for innbyggere 16-18 år**

**Kolonne 4 – Indeks for innbyggere 19-34 år**

**Kolonne 5 – Indeks for innbyggere 35-66 år**

**Kolonne 6 – Indeks for innbyggere 67-74 år**

**Kolonne 7 – Indeks for innbyggere 75 år og over**

**Kolonne 8 – Indeks beregnet utgiftsbehov alderskriterier**

**Kolonne 9 – Andel innbyggere 2008**

**Kolonne 10 – Indeks for rutenett til sjøs**

**Kolonne 11 – Indeks for innbyggere bosatt spredt**

**Kolonne 12– Indeks for areal**

**Kolonne 13 – Indeks for storbyfaktor**

**Kolonne 14 – Indeks for befolkning på øyer**

**Kolonne 15 – Indeks for beregnede vedlikeholdskostnader (veg)**

**Kolonne 16 – Indeks for beregnede investeringskostnader (veg)**

**Kolonne 17 – Indeks for søkere yrkesfag**

**Kolonne 18 – Indeks for beregnet utgiftsbehov ikke alderskriterier**





## **Tabell E-fk**

### **Kriteriedata for fylkeskommunene**

I tabell E-fk presenteres kriteriedata som ligger til grunn for beregningen av indeksverdiene som er presentert i tabell D-fk.

### **Kolonne 1 – Innbyggertall per 1. januar 2008**

Tall fra Statistisk sentralbyrå (SSB). Befolkningsstatistikk 2008.

### **Kolonne 2 – Innbyggertall per 1. januar 2009**

Tall fra Statistisk sentralbyrå (SSB). Befolkningsstatistikk 2009.

### **Kolonnene 3-8 – Innbyggertall per 1. januar 2009 fordelt etter alder**

Tall fra Statistisk sentralbyrå (SSB). Befolkningsstatistikk 2009.

### **Kolonne 9 – Normert rutenett til sjøs i 1990**

Tall fra Samferdselsdepartementet.

### **Kolonne 10 – Innbyggere bosatt spredtbygd per 1. januar 2008**

Regionalstatistikk, SSB.

### **Kolonne 11 – Areal i km<sup>2</sup>**

Inklusive ferskvann og øyer i saltvann. Tall per 1. januar 2007, fra SSB.

### **Kolonne 12 – Storbyfaktor**

Inngår i kostnadsnøkkelen for samferdselsformål. Tall fra 1994.

### **Kolonne 13 – Antall innbyggere bosatt på øyer uten fast veiforbindelse**

Statistikk fra SSB utarbeidet for Kommunal- og regionaldepartementet. Tall per 1. januar 2007.

### **Kolonne 14 – Fylkesvegfaktor for vedlikehold**

Basert på modell der prinsippet om lik transportstandard er lagt til grunn. Tall fra Samferdselsdepartementet. Fylkesvegfactoren multipliseres med fylkesveglengden (kolonne 15) før den benyttes som kriterium.

### **Kolonne 15 – Fylkesvegfaktor for reinvestering**

Basert på regnskapstall. Tall fra Samferdselsdepartementet. Fylkesvegfactoren multipliseres med fylkesveglengden (kolonne 15) før den benyttes som kriterium.

### **Kolonne 16 – Faktisk fylkesveglengde i km**

Tall fra Samferdselsdepartementet, per 1. januar 2008.

### **Kolonne 17 – Primørsøkere 16 år eller yngre til grunnkurs yrkesfaglig studieretning, videregående opplæring**

Gjennomsnitt for skoleårene, 2006/2007, 2007/2008 og 2008/2009. Tall fra Kunnskapsdepartementet.

**Kolonne 18 – Antall elever i vanlig privat/statlig undervisning, videregående opplæring**

Antall elever med vanlig undervisning i private og statlige videregående skoler. Tall fra skoleåret 2007/2008.

**Kolonne 19 – Antall elever i statlig/privat undervisning med forhøyet sats, videregående opplæring**

Dette gjelder elever ved statlige/private gartner- og landbruksskoler. Tall fra skoleåret 2007/2008.

**Kolonne 20 – Antall elever ved statlige/private spesialskoler, videregående opplæring**

Antall elever ved statlige spesialskoler og private skoler for funksjonshemmede. Tall fra skoleåret 2007/2008.

**Kolonne 21 – Antall elever i statlig/privat undervisning med opphold, videregående opplæring**

Antall elever ved statlige spesialskoler og private skoler for funksjonshemmede som er innlosjert på skolen. Tall fra skoleåret 2007/2008.

Tabell E-fk: Kriteriedata for fylkeskommunene 2009, RNB

Fylke	Innbyggertall per 1.1.08	Innbyggertall per 1.1.09	Innbyggere (per 1.1.09) fordelt etter alder:					75 år og over
			0-15 år	16-18 år	19-34 år	35-66 år	67-74 år	
	1	2	3	4	5	6	7	8
01 Østfold	265 458	268 584	53 053	10 739	48 961	118 134	16 381	21 316
02 Akershus	518 567	527 625	116 634	22 427	93 596	234 627	27 396	32 945
03 Oslo	560 484	575 475	103 852	16 536	164 423	231 116	23 502	36 046
04 Hedmark	189 289	190 071	35 007	7 729	32 090	84 201	12 667	18 377
05 Oppland	183 637	184 288	34 505	7 420	31 735	81 368	12 295	16 965
06 Buskerud	251 220	254 634	50 564	9 990	48 077	111 985	14 652	19 366
07 Vestfold	226 433	229 134	45 401	9 541	42 320	99 972	14 026	17 874
08 Telemark	166 731	167 548	31 825	6 950	30 596	73 568	10 183	14 426
09 Aust-Agder	106 130	107 359	22 134	4 583	20 705	46 020	6 123	7 794
10 Vest-Agder	165 944	168 233	36 315	7 433	34 740	68 546	9 085	12 114
11 Rogaland	412 687	420 574	94 566	18 232	92 775	169 883	19 478	25 640
12 Hordaland	462 674	469 681	98 889	19 206	101 664	190 817	24 844	34 261
14 Sogn og Fjordane	106 259	106 457	22 608	4 858	19 101	43 987	6 324	9 579
15 Møre og Romsdal	246 772	248 727	51 064	10 523	46 549	104 937	14 272	21 382
16 Sør-Trøndelag	282 993	286 729	57 754	11 271	63 323	118 975	15 029	20 377
17 Nord-Trøndelag	129 856	130 708	27 338	5 744	23 023	55 724	8 105	10 774
18 Nordland	234 996	235 380	46 883	10 178	42 180	101 463	14 945	19 731
19 Troms	154 642	155 553	31 609	6 665	30 794	67 061	8 838	10 586
20 Finnmark	72 399	72 492	15 124	3 085	13 704	31 663	4 232	4 684
<b>Hele landet</b>	<b>4 737 171</b>	<b>4 799 252</b>	<b>975 125</b>	<b>193 110</b>	<b>980 356</b>	<b>2 034 047</b>	<b>262 377</b>	<b>354 237</b>

Tabell E-fk: Kriteriedata for fylkeskommunene 2009, RNB

Fylke	Rutenett til sjøs	Innbyggere bosatt spredt	Areal	Storby- faktor	Befolkning på øyer	Fylkesveg- faktor vedlikehold	Fylkesveg- faktor reinvestering	Fylkesveg- lengde	Søkere yrkesfag
	9	10	11	12	13	14	15	16	17
01 Østfold	20	42 440	4 182	0	130	1,2	1,3	1 004	1 737
02 Akershus	40	55 983	4 918	85	210	1,9	1,4	1 115	2 760
03 Oslo	0	1 590	454	711	25	4,0	2,0	278	1 545
04 Hedmark	0	83 977	27 397	0	0	1,2	1,0	2 535	1 342
05 Oppland	1	80 701	25 192	0	0	1,1	1,1	2 069	1 282
06 Buskerud	0	51 524	14 910	0	10	1,1	1,1	1 169	1 507
07 Vestfold	8	35 513	2 224	0	209	1,3	1,3	679	1 420
08 Telemark	65	40 215	15 299	0	1 237	1,1	1,3	1 100	1 208
09 Aust-Agder	27	32 591	9 157	0	404	1,3	1,2	992	810
10 Vest-Agder	17	33 846	7 276	0	861	1,2	1,2	1 288	1 244
11 Rogaland	598	60 315	9 378	0	4 441	1,2	1,2	1 801	2 971
12 Hordaland	1 261	97 699	15 460	149	7 814	1,2	1,5	1 790	3 073
14 Sogn og Fjordane	3 581	46 247	18 623	0	3 044	1,0	1,5	1 431	786
15 Møre og Romsdal	352	76 942	15 121	0	32 780	1,2	1,5	1 771	1 811
16 Sør-Trøndelag	670	62 925	18 848	55	977	1,2	1,4	1 642	1 807
17 Nord-Trøndelag	526	54 697	22 412	0	1 700	1,2	1,4	1 767	1 038
18 Nordland	3 940	72 845	38 456	0	31 017	1,2	1,4	2 577	1 858
19 Troms	1 426	51 780	25 877	0	3 016	1,3	1,4	1 727	1 160
20 Finnmark	1 336	19 113	48 618	0	1 556	1,4	1,1	626	588
Hele landet	13 868	1 000 943	323 802	1 000	89 431	26,3	25,3	27 361	29 947



Tabell E-fk: Kriteriedata for fylkeskommunene 2009, RNB

Fylke	Elever i vanlig statlig/privat undervisning	Elever i statlig/privat undervisning med forhøyet sats	Elever i statlig/privat spesialundervisning	Elever i statlig/privat undervisning med opphold
	18	19	20	21
01 Østfold	346	94	11	4
02 Akershus	1 440	74	18	4
03 Oslo	1 560	78	17	0
04 Hedmark	159	7	13	0
05 Oppland	148	16	0	0
06 Buskerud	701	32	6	0
07 Vestfold	301	153	6	0
08 Telemark	260	18	3	0
09 Aust-Agder	181	24	3	0
10 Vest-Agder	277	143	3	1
11 Rogaland	1 260	152	2	1
12 Hordaland	2 017	28	29	0
14 Sogn og Fjordane	182	7	1	1
15 Møre og Romsdal	514	33	0	0
16 Sør-Trøndelag	772	88	0	0
17 Nord-Trøndelag	178	58	2	0
18 Nordland	298	50	2	1
19 Troms	180	4	0	0
20 Finnmark	240	2	0	0
Hele landet	11 014	1 061	116	12

## Tabell F-fk

### **Virkninger av nyere befolkningstall. Fylkeskommunene**

I tabell F-fk presenteres virkningene av nyere befolkningstall, dvs. befolkningstall per 1. januar 2009 i stedet for per 1. januar 2008. Kolonnene 1-4 viser virkningene av nyere befolkningstall i kroner og per innbygger. I kolonnene 5-7 vises indekser for alderskriteriene basert på befolkningstall for 2008 og for 2009. Kolonne 8 viser befolkningsvekst for samme periode.

### **Kolonne 1- Gevinst/tap ved bruk av nyere befolkningstall i innbyggertilskuddet, eksklusiv inntekstutjevningen**

Innbyggertilskuddet endres ved bruk av nyere befolkningstall ved at innbyggertilskuddet før utgiftsutjevning, utgiftsutjevningen knyttet til befolkningens alderssammensetning og den langsiktige fordelingen i overgangsordningen påvirkes av de nye befolkningstallene. Kolonne 1 viser isolert sett gevinst og tap for de enkelte fylkeskommuner som følge av ovennevnte oppdatering.

### **Kolonne 2 – Anslag gevinst/tap ved bruk av nyere befolkningstall i inntekstutjevningen**

Anslag på hvor mye mer/mindre den enkelte fylkeskommune får i inntekstutjevningstilskudd når inntekstutjevningen baseres på nyere befolkningstall. Til grunn for beregningen ligger fylkeskommunenes andel av landets skatt i 2008, framskrevet til 2009-nivå (basert på anslaget i revidert nasjonalbudsjett 2009).

### **Kolonne 3 – Anslag på samlet gevinst/tap ved bruk av nyere befolkningstall**

Samlet gevinst/tap ved bruk av nyere befolkningstall i kolonne 3, er summen av kolonne 1 og 2. Tallene for fylkeskommunene er i hele 1 000 kroner.

### **Kolonne 4 – Anslag på samlet gevinst/tap ved bruk av nyere befolkningstall**

Kolonne 3 dividert med befolkningen per 1. januar 2009. Tallene for fylkeskommunene er i kroner per innbygger.

### **Kolonne 5 – Indeks for alderskriteriene (basert på folketall per 1. januar 2009)**

Alderskriteriene utgjør 66,9 prosent av kostnadsnøkkelen for fylkeskommunene. Kolonne 5 viser indeks for beregnet utgiftsbehovet knyttet til alderskriteriene med befolkningstall per 1. januar 2009. En indeks på mer enn 1 betyr at en fylkeskommune er mer "tungdrevet" enn landsgjennomsnittet basert på alderskriteriene isolert sett. En indeks på mindre enn 1, betyr at en fylkeskommune er mer "lettdrevet" enn landsgjennomsnittet basert på alderskriteriene isolert sett.

### **Kolonne 6 – Indeks for alderskriteriene (basert på folketall per 1. januar 2008)**

Samme som for kolonne 5, med unntak av at alderskriteriene er basert på befolkningstall per 1. januar 2008.

### **Kolonne 7 – Differanse indeks for alderskriteriene (folketall 2009 – folketall 2008)**

Differansen mellom kolonne 5 og 6. At fylkeskommuner har positive tall i kolonne 7 indikerer at disse fylkeskommunene er blitt mer "tungdrevet" som følge av at befolknings sammensetning har endret seg fra 1. januar 2008 til 1. januar 2009. Motsatt vil et negativt tall indikere at

fylkeskommunen har blitt mer "lettdrevet" som følge av at befolkningssammensetning har endret seg fra 1. januar 2008 til 1. januar 2009.

Fylkeskommuner som er blitt mer "lettdrevet" fra 2008 til 2009, får isolert sett redusert sitt innbyggertilskudd i utgiftsutjevningen, og motsatt.

### **Kolonne 8 – Befolkningsvekst 2008-2009**

Kolonnen viser befolkningsveksten for hver fylkeskommune fra 2008 til 2009. De fylkeskommunene som har en befolkningsvekst utover landsgjennomsnittet, vil isolert sett få et høyere innbyggertilskudd før utgiftsutjevningen med mer. Fylkeskommuner som har en lavere befolkningsvekst enn landsgjennomsnittet, vil isolert sett få et lavere innbyggertilskudd før utgiftsutjevningen.

Fylkeskommuner som har høyere befolkningsvekst enn landsgjennomsnittet vil også tjene på bruken av nyere befolkningstall i inntektsutjevningen, og motsatt.

Tabell F-fk: Virkning av nyere befolkningstall. Fylkeskommunene 2009, RNB

Fylke	Innbyggertilskudd gevinst/tap nye befolkningstall				Indeks alderskriteriene. Befolkning 2009	Indeks alderskriteriene. Befolkning 2008	Differanse indeks alderskriteriene (kol. 5-6)	Befolknings- vekst 2008-09  (prosent)
	Eksklusiv inntektsutjevning	Inntektsutjevning (anslag)	Samlet gevinst/tap (anslag)	Samlet gevinst/tap (anslag)				
	(1000 kr)	(1000 kr)	(1000 kr)	(kr. per innb.)				
	1	2	3	4	5	6	7	8
01 Østfold	10 872	644	11 516	43	0,9924	0,9830	0,0094	1,2
02 Akershus	17 681	12 614	30 295	57	1,0473	1,0435	0,0039	1,7
03 Oslo	-461	-2 073	-2 534	-4	0,7728	0,7793	-0,0064	2,7
04 Hedmark	1 906	-5 109	-3 203	-17	1,0015	0,9933	0,0082	0,4
05 Oppland	8 624	-5 371	3 253	18	0,9948	0,9786	0,0162	0,4
06 Buskerud	-15 096	2 363	-12 733	-50	0,9781	0,9909	-0,0127	1,4
07 Vestfold	-1 307	682	-625	-3	1,0249	1,0252	-0,0004	1,2
08 Telemark	698	-4 007	-3 309	-20	1,0192	1,0126	0,0066	0,5
09 Aust-Agder	-1 243	178	-1 066	-10	1,0479	1,0492	-0,0013	1,2
10 Vest-Agder	5 049	1 691	6 740	40	1,0810	1,0752	0,0058	1,4
11 Rogaland	14 075	12 649	26 724	64	1,0676	1,0651	0,0025	1,9
12 Hordaland	-23 742	7 120	-16 623	-35	1,0159	1,0280	-0,0120	1,5
14 Sogn og Fjordane	208	-3 795	-3 587	-34	1,1075	1,0982	0,0093	0,2
15 Møre og Romsdal	-18 382	-3 061	-21 443	-86	1,0406	1,0523	-0,0116	0,8
16 Sør-Trøndelag	-11 194	2 239	-8 955	-31	0,9822	0,9905	-0,0082	1,3
17 Nord-Trøndelag	-2 767	-2 291	-5 058	-39	1,0732	1,0726	0,0005	0,7
18 Nordland	-891	-8 600	-9 492	-40	1,0565	1,0488	0,0077	0,2
19 Troms	18 455	-3 127	15 329	99	1,0501	1,0201	0,0300	0,6
20 Finnmark	-2 484	-2 747	-5 231	-72	1,0456	1,0441	0,0015	0,1
<b>Hele landet</b>	0	0	0	0	1,0000	1,0000	1,0000	1,3