

**ØF-rapport 05/2012**

**Evaluering av utviklingsprogrammet  
for innlandsfiske**

**Av**

**Hans Olav Bråtå, Birgitta Ericsson  
og Merethe Lurfald**

# Østlandsforskning

Østlandsforskning er et forskningsinstitutt som ble etablert i 1984 med fylkeskommunene og høgskolestyrene/de regionale høgskolesentra i fylkene Oppland, Hedmark og Buskerud som stiftere i samarbeid med Kommunaldepartementet.

Østlandsforskning er lokalisert i høgskolemiljøet på Lillehammer og har i tillegg kontorer i Hamar. Instituttet driver anvendt, tverrfaglig og problemorientert forskning og utvikling.

Østlandsforskning er orientert mot en bred og sammensatt gruppe brukere. Den faglige virksomheten er konsentrert om to områder:

Næringsliv og regional utvikling  
Velferd, organisasjon og kommunikasjon

Østlandsforskning sine viktigste oppdragsgivere er departement, fylkeskommuner, kommuner, statlige etater, råd og utvalg, Norges forskningsråd, næringslivet og bransjeorganisasjoner.

Østlandsforskning har samarbeidsavtaler med Høgskolen i Lillehammer, Høgskolen i Hedmark og Norsk institutt for naturforskning. Denne kunnskapsressursen utnyttes til beste for alle parter.

**ØF-rapport 05/2012**

**Evaluering av utviklingsprogrammet  
for innlandsfiske**

**Av**

**Hans Olav Bråtå, Birgitta Ericsson  
og Merethe Lerfald**

**Tittel:** Evaluering av utviklingsprogrammet for innlandsfiske  
**Forfattere:** Hans Olav Bråtå, Birgitta Ericsson og Merethe Lerfald  
**ØF-rapport** 05/2012  
**ISBN nr.:** 978-82-7356-703-1  
**ISSN nr.:** 0809-1617  
**Prosjektnummer:** 1107  
**Prosjektnavn:** Evaluering av utviklingsprogrammet for innlandsfiske  
**Oppdragsgiver:** Landbruks- og matdepartementet  
**Prosjektleder:** Hans Olav Bråtå

**Referat:** Utviklingsprogrammet for innlandsfiske er gjennomført i perioden 2008-2012. Programmet er finansiert over jordbruksavtalen, og avtalepartene deltar i en styringsgruppe. Innen programmet har det vært et særlig fokus på fisketurisme, men også innenlands fiskeoppdrett og næringsfiske. Det er generell tilfredshet med programmets organisering. Programmet har bidratt til økt fokus på innlandsfisk og innlandsfiske. På tross av relativt kort virkeperiode og små midler er det allerede nå mulig å se effekter av prosjektene og en har nærmet seg programmets mål. Det anbefales at programmet videreføres, og på kort sikt som et spisset program med dagens organisering. På sikt bør en annen organisering vurderes, herunder de ulike verdikjedenes administrative tilknytning.

**Sammendrag:** Norsk  
**Emneord:** Innlandsfiske, jordbruksoppjøret, fisketurisme, innlands fiskeoppdrett, næringsfiske, LMD

**Key words:**

**Dato:** Februar 2012  
**Antall sider:** 90  
**Pris:** Kr 160,-

**Utgiver:** Østlandsforskning  
Postboks 223  
2601 Lillehammer  
Telefon 61 26 57 00  
Telefax 61 25 41 65  
e-mail: [post@ostforsk.no](mailto:post@ostforsk.no)  
<http://www.ostforsk.no>

## Forord


Østlandsforskning har i perioden desember 2011 til februar 2012 evaluert Utviklingsprogrammet for innlandsfiske, som administreres av Landbruks- og matdepartementet. Evalueringen er basert på ressurser tilsvarende to månedersverk.


Evalueringen har vært basert på data for perioden 2008-2011, men det ble mot slutten av prosjektperioden også mulig å oppdatere store deler av rapporten med data om tildelte prosjekter for 2012. Det har av hensyn til ressurser og framdrift imidlertid ikke vært mulig å gå nærmere inn på de tildelte prosjekter for 2012, og vurdere disse i forhold til mål og strategier innen programmet. Dette er nærmere spesifisert i evalueringen.

Vi takker Landbruks- og matdepartementet for god tilrettelegging av saksdokumenter, prosjektdokumenter og – registre. Deres oversikt har lettet evalueringen. Evalueringen og konklusjoner er imidlertid helt og holdent Østlandsforskning sitt ansvar.

Evalueringen er gjennomført i fellesskap av forskerne Hans Olav Bråtå, Birgitta Ericsson og Merethe Lerfald. Forsker I, dr. scient., Hans Olav Bråtå har vært prosjektleder.

Lillehammer, februar 2012

  
Svein Erik Hagen  
Forskningsleder

  
Hans Olav Bråtå  
Prosjektleder



# Innhold

<b>Sammendrag</b> .....	<b>7</b>
<b>1 Innledning</b> .....	<b>11</b>
1.1 Bakgrunn.....	11
1.2 Handlingsplan for innlandsfiske.....	12
1.3 Hovedtrekk i Utviklingsprogrammets organisering.....	17
<b>2 Om evalueringen av Utviklingsprogrammet</b> .....	<b>19</b>
<b>3 Metode og datagrunnlag</b> .....	<b>21</b>
3.1 Datagrunnlag.....	21
3.2 Bruk og vurdering av datagrunnlaget.....	22
<b>4 Organisering og gjennomføring av programmet - hovedtrekk</b> .....	<b>23</b>
4.1 Organisering.....	23
4.1.1 Styringsgruppa .....	23
4.1.2 Saksbehandlingen i Landbruks- og matdepartementet.....	25
4.2 Bevilgninger til utviklingsprogrammet .....	27
4.3 Hovedtrekk i bevilgningen fra programmet 2008-2012.....	28
4.3.1 Forholdet mellom antall søknader, søknadsbeløp og tildelte midler.....	28
4.3.2 Midlene i forhold til verdikjeden.....	30
4.3.3 Fordeling av midler nasjonalt og i forhold til fylke .....	32
4.3.4 Hvem har fått midler? .....	34
<b>5 Fellesprosjekt – kunnskap om suksesskriterier og lønnsomhet</b> .....	<b>37</b>
<b>6 Verdikjeden innenlands fiskeoppdrett</b> .....	<b>39</b>
6.1 Data om søknader og innvilga prosjekter innen verdikjeden .....	39
6.2 Hvordan går det med prosjektene – når en målene?.....	40
<b>7 Verdikjede næringsfiske</b> .....	<b>43</b>
7.1 Data om søknader og innvilga prosjekt innen verdikjede næringsfiske .....	43
7.2 Hvordan går det med prosjektene – blir målene oppnådd? .....	47
<b>8 Verdikjede fisketurisme</b> .....	<b>51</b>
8.1 Om verdikjede fisketurisme og mål for verdikjeden.....	51

8.2	Søknader og innvilga prosjekt innen fisketurisme .....	52
8.2.1	De nasjonale fisketurismeprosjektene .....	53
8.2.2	Enkeltstående fisketurismeprosjekter .....	57
8.3	Måloppnåelse – bidrag til å nå målene innen fisketurisme .....	60
8.3.1	De nasjonale prosjektene .....	60
8.3.2	De enkeltstående prosjektene .....	61
8.4	Hvordan går det med prosjektene – når en målene ? .....	65
<b>9</b>	<b>Diskusjon – veien videre .....</b>	<b>69</b>
9.1	Utviklingsprogrammet – vurderinger i forhold til mål .....	69
9.2	Målsetting .....	73
9.3	Innretning og virkemidler .....	73
9.4	Organisering .....	75
9.5	Oppsummering - anbefalinger .....	79
	<b>Referanser .....</b>	<b>83</b>
	<b>Vedlegg 1 .....</b>	<b>85</b>
	<b>Utfyllende opplysninger om ”Mål og retningslinjer for tildeling av midler til Landbruks- og matdepartementets utviklingsprogram for innlandsfiske” .....</b>	<b>85</b>
	<b>Vedlegg 2 .....</b>	<b>89</b>
	<b>Intervjuguide – medlemmer av styringsgruppa .....</b>	<b>89</b>
	<b>Vedlegg 3 .....</b>	<b>91</b>
	<b>Intervjuguide – prosjektledere .....</b>	<b>91</b>



# Sammendrag

## Oppsummering

Utviklingsprogrammet for innlandsfiske er basert på en handlingsplan for innlandsfiske fra 2006. Programmet er finansiert over jordbruksavtalen og startet i 2008. Programmet administreres av Landbruks- og matdepartementet (LMD) som bestemmer hvilke prosjekter som skal få støtte, men programmet har også en styringsgruppe som bl.a. inkluderer avtalepartene i jordbruket.

Programmet fokuserer i særlig grad på de tre verdikjedene fisketurisme, innenlands fiskeoppdrett og næringsfiske, men også i noen grad på tiltak som er felles for de tre verdikjedene. I løpet av årene 2008-2012 er det bevilget til sammen 20,5 millioner kroner direkte over jordbruksavtalen til utviklingsprogrammet. Programmet er åpent for alle søkere og det er tildelt flest prosjekter innen fisketurisme.

Målet med denne evalueringen er å svare på en rekke konkrete problemstillinger innen organisering, innretning på programmet samt måloppnåelse. Vi skal dessuten gi anbefalinger om en eventuell videreføring av programmet. Datagrunnlaget for evalueringen har vært dokumenter, saksregister fra LMD og intervjuer.

Utviklingsprogrammet for innlandsfiske har hatt en kort virkeperiode og begrensede ressurser. Til tross for dette har programmet mest sannsynlig bidratt til å realisere og framskynde et potensial i de tildelte prosjektene. I tillegg har programmet bidratt til et økt fokus på innlandsfisk og innlandsfiske som ressurs. I dag framstår utviklingsprogrammet som fragmentert, med relativt mange og små prosjekter uten formalisert kompetanse- eller erfaringsutveksling innen og mellom verdikjedene. Det har vært lite fokus på de felles overgripende utfordringene. Disse felles utfordringene knytter seg først og fremst til ressursgrunnlaget og forvaltning, rettigheter og eiendomsforhold. Det etterlyses mer aktiv og løpende formidling av kunnskap mellom prosjekter innen programmet og ut fra programmet til andre interessenter.

Det trekkes fram at det er positivt med et målrettet og spisset program. De tre prioriterte verdikjedene er imidlertid svært forskjellige med tanke på kompetansebehov og kapitalintensitet. Det er derfor ulike utfordringer knyttet til realisering av potensialene innenfor de tre verdikjedene. Sett i et slikt perspektiv er det definitivt en bredde innenfor programmet.

Det er relativt mange søkere og stor interesse for programmet. Programmet når store deler av landet. Enkeltprosjektene er særlig knyttet til Hedmark, Oppland og Telemark samt fylkene fra og med Møre og Romsdal og nordover, med unntak av Nord-Trøndelag.

Det er generell tilfredshet med programmet, styringsgruppa og sekretariatet. De som har fått innvilget tilskudd til prosjekter fremhever det som ”enkelt og greit” å forholde seg til. Samtidig etterlyses mer interesse for prosjektene og aktivitetene som gjennomføres med støtte fra programmet. Et moment som flere trekker fram er den øvre begrensningen som ligger i at støtten tildeles som bagatellmessig støtte i henhold til EØS statsstøtte-regelverket. Dette gjelder særlig nasjonale næringsorganisasjoner m.fl.

Det er vedtatt et mål for utviklingsprogrammet samt for den enkelte verdikjede. Målene er fastsatt på slutten av 2007 med grunnlag i en vurdering av potensialene og muligheten for å realisere disse. Det er også vedtatt strategier for å nå målene. Generelt kan vi si at mange ulike strategier er benyttet innen verdikjedene, men generelt er prosjektene knyttet til ”lavere” deler av verdikjeden og fokusert på forbedring av naturressursgrunnlaget og produktutvikling. Det er utviklet et samarbeid og nettverk mellom prosjekter og aktører.

Når det gjelder fisketurisme synes målene for høye. Dette baseres bl.a. på usikkerhet knyttet til potensialet og erfaringer så langt i programperioden.

Relativt mange tilbydere har utviklet og solgt innlandsfiske gjennom kanaler støttet av utviklingsprogrammet. Det er ikke mulig å si noe om hvor mye dette har hatt å si for omsetningen til den enkelte, men det er god grunn til å anta at programmet har bedret inntjeningen for disse tilbyderne.

Satsingen innen næringsfiske synes å ha bidratt til opprettelse, opprettholdelse eller videreutvikling av *minst* 10 bedrifter. Bidraget fra næringsfisket varierer imidlertid sterkt. Dette inkluderer de som fisker opp fisken og leverer til ”videreforedlere”, bedrifter som produserer videreforedlet fisk, og fisk som er gått til fôr innen bl.a. pelsoppdrett. Bedre kvalitet på fisken har økt interessen for oppfisking til eget konsum. Vi mener man nærmer seg målet innen næringsfiske.

Per desember 2011 er det to konsesjoner på oppdrett av røye til behandling. Begge er basert på et prosjekt støttet av utviklingsprogrammet. FoU innen programmet er benyttet av en bedrift ved søknad om konsesjon på oppdrett av røye i merder i en innsjø. Søknaden ble innvilget. Bedriften deltok på det tidspunktet ikke i utviklingsprogrammet. Som for næringsfiske, mener vi at en nærmer seg målene innen oppdrett.

### **Anbefalinger**

- Med grunnlag i evalueringen mener vi utviklingsprogrammet for den kommende femårsperioden bør fortsette som en målrettet satsing på innlandsfiske.
- Utviklingsprogrammet bør i denne perioden videreføres med en styringsgruppe, et sekretariat i LMD og den ”enkle” forvaltningen.

- Det bør legges større vekt på strategiske føringer, for eksempel gjennom utvikling av næringsmiljøer, men det bør fortsatt være mulig å støtte enkelt prosjekter. Prosjektene bør få større forutsigbarhet.
- Kompetanseoppbygging og erfaringsformidling må bli mer systematisk og løpende innen alle verdikjedene og mellom dem samt til andre interessenter.
- Fellesutfordringer i henhold til handlingsplanen bør vies større oppmerksomhet, herunder den biologiske forvaltningen av ressursen.
- Det bør i den kommende femårsperioden vurderes om innlandsfisk er den ressursen som det bør satses mest på innen rammen av jordbruksavtalen.
- I den kommende femårsperioden bør det også avklares om:
  - vurderingene av markedspotensialene, særlig innen fisketurisme, er for optimistiske og bør revideres
  - programmet skal flyttes ut av departementet:
  - oppdrett bør kobles tettere til akvakultur i Innovasjon Norge
  - en skal beholde den administrative koblingen mellom næringsfiske og fisketurisme, og vurdere dette i forhold til bl.a. Grønt Reiseliv og andre administrative tilknytninger
  - det skal utvikles et bredere program, alternativt ett eller flere målrettede program for høsting og bruk av utmarksressurser, og hvordan en skal trekke med seg erfaringer fra utviklingsprogrammet inn i det arbeidet.



# 1 Innledning

## 1.1 Bakgrunn

Tradisjonelt har innlandsfisk vært sett på som en ressurs på linje med andre naturressurser i Norge. Dette har gitt grunnlag for fiske som fritids- og rekreasjonsaktivitet, selv om det har vært drevet et visst næringsfiske enkelte steder. I de seneste 10-15 år har imidlertid innlandsfisk som næringsressurs blitt viet større oppmerksomhet i flere sammenhenger, for eksempel som reiselivstilbud og tilleggsinntekt i landbruket. Dette gjelder ikke bare i Norge (Fiskeriverket/SCB 2005; Fiskeriverket 2008; Paulrud & Valdo 2008). Det er særlig utnytting av potensialet som følge av bedre tilrettelegging, salg og markedsføring av fritidsfisket i feriesammenheng som har vært viet oppmerksomhet, men også andre typer næringsmessig utnytting, slik som næringsfiske og oppdrett vies interesse. Markedsestimatene som er gjort varierer en del i volum fra kilde til kilde, men felles er at de stort sett baserer seg på usikre kilder, og virker vel optimistiske<sup>1</sup>. Dette synet preger enkelte av målformuleringene, kanskje særlig innen fisketurisme. I denne evalueringen har vi ikke gått nærmere inn på bakgrunnen for målformuleringene og en mulig revurdering av disse.

Innlandsfisk og innlandsfiske inngår likevel i det bredere grunnlaget for utvikling av landbruket og bygdene i innlands-Norge. Landbruks- og matpolitikken og utviklingen av innlandsfisket, og hvordan dette sammen med annen politikk som berører bruken av ressursene kan bidra til næringsutvikling og økt verdiskaping, ligger som bakteppe for utviklingsprogrammet. Der grunneieren har tilgang til denne ressursen, er det næringsmessige potensialet særlig koplet til letingen etter alternative inntektsmuligheter i landbruket fordi det blir stadig mer krevende å opprettholde tradisjonelle landbruksinntekter. Fra andre halvdel av 1990-tallet og fram til midten av 2000-tallet ble det bl.a. derfor gjennomført en rekke utredninger som tok opp mulighetene for innlandsfiske også i Norge.

Slike tanker om politisk satsing på innlandsfiske som næringsvirksomhet i Norge ble først trukket opp i St.meld. nr. 19 (1999-2000) ”Om norsk landbruk og matproduksjon”

---

<sup>1</sup> Et nyere eksempel er Norges Skogeierforbund (2010) sin rapport om Estimat for omsetning av jakt og innlandsfiske i Norge.

utgitt av Landbruksdepartementet, og senere fulgt opp av Handlingsplan for innlandsfiske (Landbruks- og matdepartementet 2006).

I stortingsmeldingen ble det lagt politiske føringer for økt bruk av innlandsfiskeressursen som aktuell tilleggsnæring i landbruket. Det gjaldt både for *næringsfiske etter ferskvannsfisk, oppdrett av matfisk og fisketurisme*. En eventuell satsting på næringsfiske ble også ansett som et tiltak for å bedre kvaliteten på fiskebestandene, hvilket ble antatt å komme fritidsfisket til gode. Meldingen pekte også på potensialet for *fisketurisme*. Store vannressurser i mange vassdrag, en spredt bosetting og gode kommunikasjoner gjorde at en også antok at Norge kunne ha et komparativt fortrinn for *oppdrett av ferskvannsfisk* (St.meld. 19 (1999-2000:116, 119-120)).

Innlandsfisk vies altså større interesse, og antas å ha et betydelig inntektspotensial, som tilleggsnæring. Det er imidlertid allerede en rekke av offentlige virkemidler og finansieringsordninger som direkte eller indirekte er rettet inn mot utnytting av ulike utmarksressurser<sup>2</sup>. Det samlede bilde når det gjelder finansiering av ”prosjekter” innen denne typen næringsvirksomhet er i dag fragmentert, og jo mer avgrenset (spisset) ordningene er desto mer uoversiktlig blir det samlede bildet både med tanke på innsats og resultat.

## 1.2 Handlingsplan for innlandsfiske

Med bakgrunn i at Stortinget har vedtatt en landbrukspolitikk hvor innlandsfiske inngår som grunnlag for å skape næringsutvikling, arbeidsplasser og inntektsmuligheter i distriktene, ønsket Landbruks- og matdepartementet (LMD) å utarbeide en handlingsplan for innlandsfiske. Dette skulle bl.a. bidra til et konstruktivt samarbeid mellom ulike aktører og næringsinteresser. Det ble nedsatt en arbeidsgruppe bestående av representanter fra Landbruks- og matdepartementet, Norsk Innlandsfiskelag, Norges Skogeierforbund, Norskog, Norges Bondelag, Norske Lakselver, Statskog og Innovasjon Norge. Arbeidsgruppa ble gitt følgende mandat (LMD 2006: 9):

*Utarbeide en målrettet handlingsplan for økt satsing på innlandsfiske i Norge. Med utgangspunkt i eksisterende strategier i næringen, virkemiddelapparatet og forvaltningen, skal arbeidsgruppen innenfor et 10 års perspektiv prioritere de viktigste tiltak for:*

- *yrkesfiske og fisketurisme, herunder produktutvikling, markedsføring, salg, distribusjon og forskning, herunder parasittbehandling og tynningsfiske*
- *samarbeidsmodeller innenfor næringa og mellom deler av næringa, virkemiddelapparatet og forvaltningen. Det skal i tillegg utarbeides et retningsgi-*

---

<sup>2</sup> En oversikt over de vesentligste fins i grunnlagsdokument for utviklingsprogram for innlandsfiske, notat av 18.12.2007 fra Landbruks- og matdepartementet, ss. 3-5.

*vende handlingsopplegg for LMD og IN sine prioriteringer i forhold til virkemiddelapparatet*

- *den framtidige organiseringen av arbeidet med innlandsfiske*

Arbeidsgruppa la til grunn et verdikjedeperspektiv for sitt arbeid, og i sin presisering av mandatet la de også vekt på å inkludere innenlands fiskeoppdrett. På bakgrunn av dette definerte arbeidsgruppa tre verdikjeder innenfor fiske i innlandet som særlig aktuelle i tilleggsnæringsperspektiv:

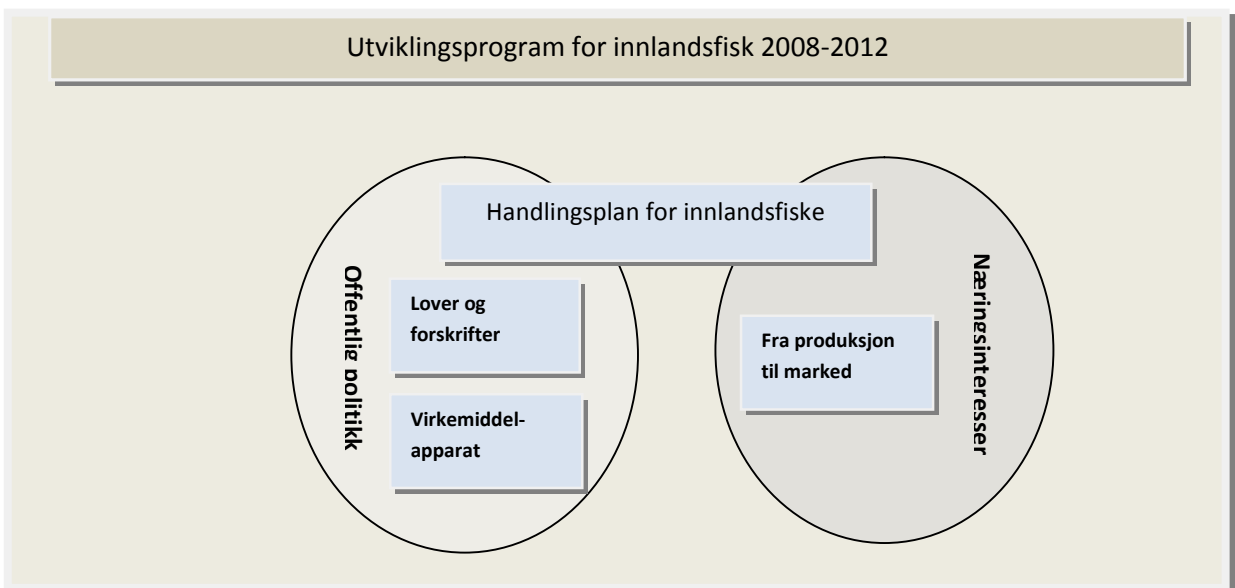
1. Yrkesfiske etter innlandsfisk (næringsfiske)
2. Innenlandsoppdrett
3. Fisketurisme

I handlingsplanen er hver verdikjede vurdert ut i fra følgende perspektiv:

- a. Statusbeskrivelse
- b. Markedsmuligheter
- c. Mål
- d. utfordringer/flaskehals og
- e. Tiltak

Av handlingsplanen framgår at mandatet for utviklingsprogrammet forutsetter en organisasjonsmodell basert på samarbeid, som kan skape et konstruktivt samspill mellom offentlig politikk og rammebetingelser, og kommersielle interesser i regi av private aktører. Dette er forsøkt illustrert i figur 1.1.

Figur 1.1. Organisasjonsmodell for samarbeid mellom det offentlige og næringsinteresser. Kilde: Østlandsforskning på grunnlag av Handlingsplanen for innlandsfisk (LMD 2006).



I forbindelse med arbeidet er det identifisert noen felles utfordringer og tiltak av grunnleggende karakter for alle verdikjedene. Dersom disse løses kan det bidra til å utløse det inntekspotensialet som antas å ligge i innlandsfisket. Disse felles utfordringene knytter seg til følgende to hovedmomenter:

- 1) ressursgrunnlaget, og
- 2) forvaltning, rettigheter og eiendomsforhold.

Arbeidsgruppa har på grunnlag av vurderingene av disse overordnede utfordringene fremmet 10 forslag til felles tiltak. For hvert tiltak er det forsøkt plassert ansvar for tiltaket. Tabellen nedenfor gir en kort oppsummering av tiltak og ansvar.



Tabell 1.1. Tiltak av felles betydning for Utviklingsprogrammet for innlandsfiske og ansvar for gjennomføring. Kilde: Handlingsplan for innlandsfiske (LMD 2006:18-19)

Tiltak	Kort oppsummering	Ansvar
Lov om laks og innlandsfisk m.v.	Loven og praktiseringen bør innrettes slik at mulighetene for å utvikle næring av innlandsfisk blir vektlagt på lik linje med biologisk mangfold og allmennhetens tilgang til fiske.	Landbruksmyndighetene bør ha et godt samarbeid med miljømyndighetene i forvaltningen.
Bedre organisering på grunnplanet	Behov for å øke tilgjengeligheten for næringsutøvelse i vassdrag. Behov for tettere samarbeid mellom rettighetshaverne med sikte på bedre grunneiereorganisering	Næringsorganisasjonene
Enkel, landsomfattende tilgang på informasjon	For å styrke allmennhetens muligheter for fiske samt øke fisketurismen, er det behov for å videreutvikle etablerte informasjonskanaler med sikte på bedre informasjonstilgangen og –innholdet	Grunneierorganisasjonene og Statskog i samarbeid med Hanen og Norske Lakseelver
Ressursoversikter. Bedre kunnskap om fiskebestandene	I forbindelse med driftsplanarbeidet er behov for 1) å forbedre det statistiske beregningsgrunnlaget for innlandsfisk og utvikle metoder og modeller for å forbedre vekststagnerte, tette fiskebestander, 2) få oversikt over brukernes ønsker og 3) utvikling av høstingsmodeller for bedret kvalitet samt utprøving og evaluering av tiltak.	Hanen, grunneierorganisasjonene og Statskog
Produktutvikling	Behov for bedre kjøttfylde i fisken for videreforedling	Ikke identifisert
Driftsplaner med fokus på næringsutvikling	Driftsplanene er redskap for grunneier til å nå nasjonale mål. Driftsplanarbeidet må følges opp med fokus på næringsutvikling. Driftsplanen må innholde tiltak og ansvar samt hvem som skal dekke kostnadene.	Kommunene lokalt. Fylkesmannen koordinerende ansvar. Næringsorganisasjonene i forhold til informasjon om rettigheter og muligheter.
Klargjøring av eiendomsforhold til vann og vassdrag	For utnytting av fiskeressursene er det en forutsetning av grunneierrettigheter i og langs vassdrag klargjøres. Jordskifterettens virkemidler må markedsføres.	Grunneierorganisasjonene og lokale/regionale myndigheter
Pilotprosjekter for å belyse utfordringer og muligheter	Gjennomføring av pilotprosjekter, eksempelvis mer effektive og mindre arbeidsintensive høstingsmodeller	Bransje-/næringsorganisasjonene i samarbeid med regional/lokal myndighet og LMD/IN
Forskning og utvikling	Det er behov for 1) å forbedre det statistiske beregningsgrunnlaget (produksjon og produktivitet i ferskvann), 2) analyser av omfanget av miljøgifter og gjødslingspotensialer og 3) utvikling av optimale høstingsmodeller, utprøving og evaluering av tiltak	LMD i samarbeid med næringsorganisasjonene
Rapportering	Med sikte på vurdering og effektiv oppfølging av tiltak som settes inn, må det utvikles målrettede indikatorer som legges til grunn for rapporteringen	LMD

Av St.prp.nr.77 (2006-2007) Om jordbruksoppgjøret 2007 – endringer i statsbudsjettet for 2007 framgår at St.meld. nr 19 og Handlingsplanen for innlandsfiske blir fulgt opp i jordbruksoppgjøret på følgende måte (St. prp. nr. 77 (2006-2007): 52-53):

*Det er utarbeidet en egen Handlingsplan for innlandsfiske i regi av Landbruks- og matdepartementet, som har bred forankring blant berørte aktører. I handlingsplanen er det dokumentert at det er gode muligheter for å ta ut et betydelig, uutnyttet potensial når det gjelder innlandsfiske som tilleggsnæring i landbruket. Det gjelder både som matressurs gjennom yrkesfiske og oppdrett og som grunnlag for økte fiskeopplevelser knyttet til landbruksbasert turisme og reiseliv.*

*Hovedutfordringen er å utnytte de samarbeidsmuligheter som er til stede mellom næringsaktørene og myndighetene når det gjelder å etablere og gjennomføre en samlet, offentlig politikk for samspill og samarbeid på innlandsfiskeområdet.*

*En samlet, offentlig politikk på området vil omfatte et 5-årig utviklingsarbeid (2007-2011) med sikte på å få tre umodne verdikjeder til å bli velfungerende næringer med et større utbud av kvalitetssikrede produkter innenfor:*

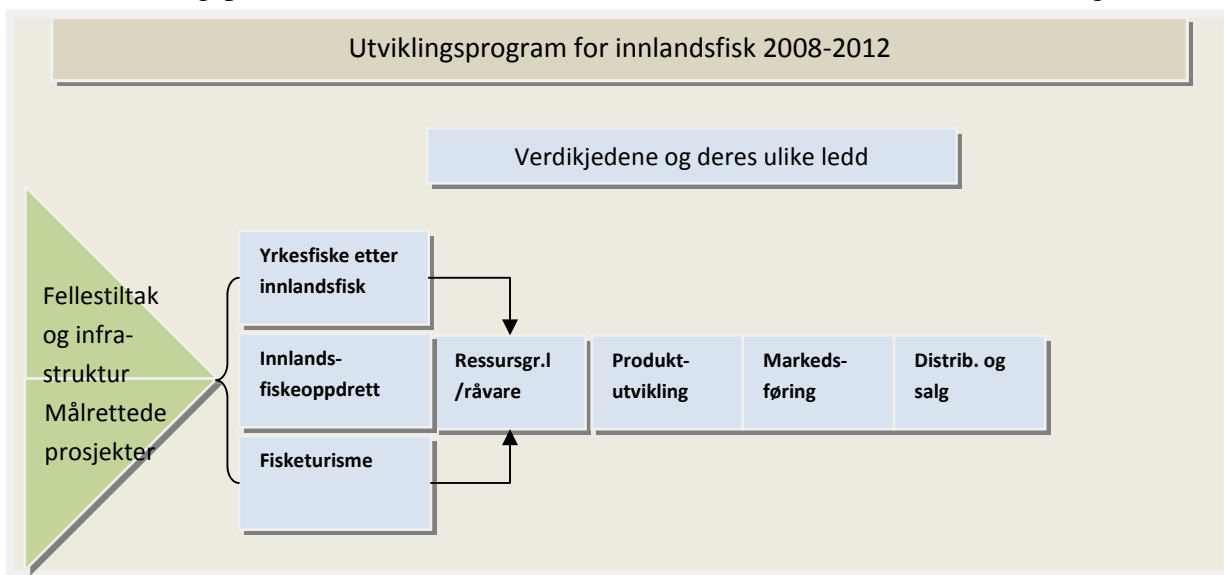
- 1.Næringsfiske*
- 2.Innlandsfiskeoppdrett*
- 3.Fisketurisme*

*Det er allerede for 2007 vedtatt å øremerke 1,5 mill kroner over de sentrale BU-midler til gjennomføring av tiltak i handlingsplanen etter søknad og 0,5 mill. kroner i driftsstøtte til Norsk Innlandsfiskelag.*

*I tillegg er det enighet om en satsing over 5 år på 4,0 mill. kroner årlig, fordelt på et program for felles tiltak og infrastruktur samt målrettet prosjektstøtte. Programmet vil bli ledet av LMD med en styringsgruppe oppnevnt av LMD og avtalepartene i fellesskap.*

Figur 1.2. illustrerer sentrale elementer innen Utviklingsprogrammet for innlandsfisk, herunder virkemidler og verdikjeder. Som det framgår av St.prp.nr.77 (2006-2007) skal midlene i programmet fordeles på fellestiltak og infrastruktur samt målrettet prosjektstøtte innenfor de tre verdikjedene. Det vises ellers til handlingsplanens utdyping av de enkelte verdikjeder.

Figur 1.2 Verdiskapingsprogrammet for innlandsfiske, prioriterte verdikjeder og ledd.  
Kilde: Handlingsplan for innlandsfiske (LMD 2006), bearbeidet av Østlandsforskning



### 1.3 Hovedtrekk i Utviklingsprogrammets organisering

Utviklingsprogrammet er, sammenlignet med mange andre program og satsinger, et spisset og målrettet program, og av et relativt lite omfang. Satsing på fellestiltak og målrettet prosjektstøtte innenfor de tre verdikjedene, skal til sammen lede fram til at man når de overordna mål for utviklingsprogrammet og verdikjedene. Hovedmålet for hele utviklingsprogrammet er formulert som ett samlende generelt mål (St.prp. nr. 69 (2007-2008):54 Om jordbruksoppgjøret 2008):

*Utviklingsprogrammet for innlandsfiske (tar) sikte på å utvikle en samlet, offentlig politikk på innlandsfiskeområdet og gjøre tre umodne verdikjeder til velfungerende næringer,..<sup>3</sup>.*

Utviklingsprogrammet startet i 2008 og skal gå de 5 første årene (2008-2012) innenfor handlingsplanens 10 års horisont, med en evaluering midtvegs<sup>4</sup>. De første fem åra har utviklingsprogrammet hatt et budsjett på kr. 4 millioner pr. år, bevilget over jordbruksavtalen (jfr. ovenfor).

Landbruks- og matdepartementet har sekretariatet for utviklingsprogrammet og LMD vedtar hvilke prosjekter som skal få støtte. Departementet forholder seg til en styringsgruppe, som er oppnevnt av Landbruks- og matdepartementet og avtalepartene i felles-

<sup>3</sup> Vedtatte mål og strategier for programmet og den enkelte verdikjede er gjengitt i vedlegg 1

<sup>4</sup> Dette er denne evalueringen, og vi kommer nærmere tilbake til den i neste kapittel.

skap. Styringsgruppa består av seks medlemmer og én observatør. LMD har styrelederen i styringsgruppa. Mer om det senere.

Utviklingsprogrammet har vært åpent for alle forutsatt at det omsøkte tiltaket lå innenfor programmets målområde og prioriteringer i årlige utlysninger. Midler har blitt tildelt for ett år av gangen, og det har vært stor spredning i tildelte beløp, både det enkelte år og for det enkelte prosjekt samlet. I perioden 2008 til 2012 har i alt 39<sup>5</sup> prosjekter fått tildelt støtte.

---

<sup>5</sup> I praksis 38 prosjekter, fordi ett er en ett-årig oppfølging av et avsluttet flerårig prosjekt. Vi definerer et prosjekt som en oppgave som skal løses og som kan gå over flere år. LMD har definert den årlige tildelingen som et prosjekt, selv om det går over flere år. Dette gir forskjellige tall ut fra vår definisjon og LMD sin definisjon av ”prosjekt”.

## 2 Om evalueringen av Utviklingsprogrammet

Etter at de første fem åra av programmet er gjennomført skal utviklingsprogrammet evalueres. I Landbruks- og matdepartementets anskaffelsesutlysning av 19. oktober 2011 er målsetningen med evalueringen gitt slik (s. 2):

*Målsetningen med evalueringen er å framskaffe et tilstrekkelig godt beslutningsgrunnlag for jordbruksavtalepartenes vurdering av videre arbeid med å utvikle innlandsfiskeressursene i næringsøyemed.*

Evalueringen inngår dermed som et grunnlagsdokument i forbindelse med forhandlinger om en ny jordbruksavtale våren 2012. Utviklingsprogrammet, som går i perioden 2008-2012, skal altså opp til vurdering for eventuell forlengelse før siste år er fullført. Evalueringen omfatter derfor primært de prosjekter som har blitt tildelt midler i perioden 2008 til 2011. Den vil i tillegg inkludere en viss oppdatering av data om søknader og tildelinger for 2012.

Evalueringsoppdraget skal i henhold til oppdragsspesifikasjonen omfatte vurdering av

- programmets organisering (søknadsbehandling, styringsgruppe mm.),
- innretning (hovedinnsatsområder, bredde versus spissing av utlysningene av midler),
- måloppnåelse i utviklingsprogrammet

Utgangspunktet for evalueringen er LMDs Handlingsplan for innlandsfiske, de årlige jordbruksavtaleproposisjonene inkludert Stortingsbehandling, samt de operasjonaliserte målene for programmet (LMD, notat av 4. januar 2008).

LMD har i utlysningen av 19. oktober 2011 også bedt om at evalueringen omfatter (s.3):

*..anbefalinger om hvordan en eventuell videreføring bør skje, herunder om programmet bør spisses mer, utvides til et mer variert program for høsting og bruk av utmarksressurser og om det eventuelt kan eller bør knyttes til andre satsinger og programmer i regi av Innovasjon Norge eller andre som yter lignende tilskudd.*

Østlandsforskning har i samråd med oppdragsgiver konkretisert og operasjonalisert hovedtemaene ved evalueringen, se tabell 2.1.

Tabell 2.1. Problemstillinger ved evalueringen av utviklingsprogrammet for innlandsfiske.

Problemstillinger	Utdyping av problemstillinger
Organisering	Oppnevning og sammensetning av styringsgruppen og hvordan den har fungert
	Administrasjon av programmet, herunder søknadsbehandling (kontakt med andre brukergrupper, utlysning, rapportering)
	Ressursbruk totalt i programmet
	Forholdet til øvrige politikkområder
	Forholdet til andre virkemidler
Innretning	Valg av hovedsatsningsområde (grunnlag for valg)
	Hvilke typer tiltak søkes det om? (hvem søker, geografisk spredning, tilknytning til landbruket m.m.). Dette blir sett i forhold til den enkelte verdikjede
	Hvilke typer tiltak innvilges støtte? (hvem, omfang, type tiltak, geografisk spredning m.m.). Dette blir sett i forhold til den enkelte verdikjede
	Hvordan vurderes prosjektenes overføringsverdi?
Måloppnåelse	I hvor stor grad er målene innen de tre verdikjedene yrkesfiske, oppdrett av innlandsfisk og fisketurisme er nådd?
	I hvilken grad er de valgte strategier innen hvert mål vektlagt ved tildeling av tilskudd?
	I hvilken grad når programmet alle deler av landet?
	I hvilken grad har en sikret overføringsverdi mellom prosjekter som er innvilget støtte og andre relevante aktører?
Anbefalinger mht en evt. videreføring av programmet	Organisering i forhold til andre virkemiddelaktører
	Innretning og prioritering i programmet; bredde kontra spissing?
	Bør programmet utvikles til et mer variert program for høsting og bruk av utmarksressurser?
	Bør programmet knyttes til andre relevante satsinger som yter tilskudd innen landbruk, mat, reiseliv, innovasjon og bruk av utmarksressurser?

## 3 Metode og datagrunnlag

### 3.1 Datagrunnlag

Målsettingen med evalueringen er å få et vurderingsgrunnlag til bruk i jordbruksforhandlingene allerede våren 2012, noe som i praksis avgrenset prosjektperioden til ca to måneder, og samtidig var førende for eventuell alternativ kildebruk. LMD har stilt til disposisjon skriftlig materiale i form av utlysningene av midlene, søknadene fra prosjektene, tilskuddsbrev, rapporter og annen kommunikasjon med prosjektene, oversikt over tildelte midler samt innkalling, referater og annet skriftlig materiale tilknyttet styringsgruppas arbeid.

På bakgrunn av dette er datamaterialet for evalueringen todelt:

- a) dokumenter/skriftlig materiale om
  - programmet og administreringen av det
  - de enkelte prosjektene
- b) intervjuer og samtaler med
  - representanter fra styringsgruppa
  - sekretariatet
  - prosjekter i samtlige verdikjeder

Koplet til de problemstillingene som vi gjorde rede for i forrige kapittel har vi brukt datagrunnlaget slik det går fram av tabell 3.1. nedenfor.

Tabell 3.1. Oversikt over problemstillinger og hovedtyper av metoder anvendt på problemstillingene.

Problemstillinger	Metode
Organisering	Stortingsdokumenter, saksdokumenter fra LMD, intervjuer
Innretning	Stortingsdokumenter, handlingsplanen, saksdokumenter fra LMD, studier av prosjektdokumentasjon og -registre og intervjuer
Måloppnåelse	Studier av prosjektregistre, prosjektdokumentasjon og intervjuer
Anbefalinger mht en evt. videreføring av programmet	Basert på vurderinger av resultatene på de tre ovenstående problemstillingene

## 3.2 Bruk og vurdering av datagrunnlaget

Våre vurderinger er særlig *basert* på de skriftlige datakildene, fordi disse har vært lett tilgjengelig innenfor rammen av evalueringen. Dette har gitt et godt grunnlag fordi vi har hatt tilgang til all tilgjengelig dokumentasjon på prosjektnivå. At prosjektene både søker og rapporterer hvert år har i de fleste tilfeller økt innsikten i de enkelte prosjektene.

På den andre sida kan dette materialet være beheftet med en del svakheter som ikke er unike for dette utvalget. Som vi nevnte innledningsvis, er virkemiddelsituasjonen på dette området fragmentert og det kan være mange aktuelle ordninger å søke på. Det medfører også at søknadene tilpasses og innrettes etter hva som er målsetning i det enkelte program. At prosjektenes videre framdrift er avhengig av rapporter over status hvert år kan ha noe å si for hvordan det rapporteres. Dette er ikke spesielt for disse prosjektene, og vi har heller ikke oppdaget opplagte svakheter i så måte.

Utviklingsprogrammet er administrert på en måte som er lite rigid og det er åpnet for søknader med få felles krav til et standardisert oppsett. Dette medfører at søknader og tilhørende dokumentasjon kan variere med hensyn til omfang og 'kvalitet'. Det betyr også at dokumentene i varierende grad inneholder opplysninger som gir grunnlag for konkret å vurdere (kvantitativ) måloppnåelse i de enkelte verdikjedene. Mange av prosjektene, særlig innefor fisketurisme, er ikke skilt ut som egne resultatenheter, men inngår som en del i annen næringsvirksomhet (gardsdrift). Mange av prosjektene er dessuten relativt "unge" slik at det i varierende grad kan forventes registrerbare lønnsomhetsmål allerede nå.

Det skriftlige materialet er *supplert* med intervjuer og samtaler med representanter for ulike grupper som er i berøring med utviklingsprogrammet. Til sammen er 19 personer intervjuet etter en intervjuguide. Intervjuguidene er gjengitt i vedleggene 2 og 3. Resultatene fra intervjuene blir ikke presentert systematisk eller sitert. De er brukt for å supplere vår samlede vurdering og som et grunnlag for å vurdere hvordan utviklingsprogrammet har fungert sett fra de enkelte prosjekters og respondenters side. Denne innfallsvinkelen er valgt for å opprettholde informantenes anonymitet, samtidig som Østlandsforskning har det hele og fulle ansvaret for de vurderinger som er foretatt på bakgrunn av intervjuene. Vi baserer våre vurderinger, konklusjoner og anbefalinger på en samlet gjennomgang og vurdering av alt materiale, der synspunkter fra prosjektene er en viktig del av vurderingsgrunnlaget.



## **4 Organisering og gjennomføring av programmet - hovedtrekk**

### **4.1 Organisering**

#### **4.1.1 Styringsgruppa**

##### **Bakgrunn for oppnevning av styringsgruppa og dens sammensetning**

Ifølge St.prp. nr. 77 (2006-2007) skal utviklingsprogrammet ledes av Landbruks- og matdepartementet og ha en styringsgruppe som er oppnevnt av departementet og avtalepartene i fellesskap. På bakgrunn av dette ble det oppnevnt en styringsgruppe som i dag (2012) består av følgende representanter:

Pål Vidar Sollie, LMD, leder

Ellen Alfsen, Norges skogeierforbund

Jørgen Bjørkli, Bonde- og småbrukarlaget

Bernt Bucher Johannessen, Hanen

Anne Katrine Fossum, Fylkesmannen i Hedmark

Steinar Hermansen, Miljøverndepartementet

Finn Erland Ødegard, Norges Bondelag

For å sikre god kontakt med Innovasjon Norge er det invitert med en observatør fra den institusjonen. Siden 2009 har det vært Haaken Christensen som har ansvar for Grønt Reiseliv i Innovasjon Norge. LMD har hatt sekretariatet, som har variert litt i sammensetning gjennom prosjektperioden.

##### **Styringsgruppens mandat**

Ifølge notat av 18.12.2007 fra LMD har styringsgruppa følgende mandat m.v.:

###### ***1 Mandat***

*Styringsgruppens mandat er å bidra til å gjennomføre Handlingsplan for innlandsfiske gjennom å gi råd til LMD om innretning og gjennomføring av Utviklingsprogram for innlandsfisk. Arbeidet skal ta for seg næringsfiske, innlandsoppdrett og fisketurisme der formålet er å få til økt verdiskaping basert på utnyttelse av innlandsfiskeressursene.*

*Styringsgruppen tar stilling til mål for 5-årsperioden og til utlysningstekster.*

*LMD tar stilling til enkeltsøknader til programmet, men legger disse frem for styringsgruppen der formålet er å innhente råd og synspunkter.*

...

## **2 Utviklingsprogrammets mål**

..

### **3 Arbeidsform**

*LMD gjennomgår og gjør en faglig vurdering av innkomne søknader til programmet. Utgangspunktet og kriterier for vurderingen er aktuell utlysningstekst. På møter i styringsgruppen presenteres søknadene og LMDs vurdering av disse. Søknadene og vurderingene skal om mulig sendes til styringsgruppa i forkant av møtene. Aktuelle dokumenter må håndteres konfidensielt.*

*Styringsgruppens medlemmer gis anledning til å komme med synspunkter på søknadene, herunder kvalitet og relevans i forhold til utlysningsteksten. Det er også anledning til å foreslå endringer og forbedringer i prosjektene m.m. Sekretariatet bearbeider råd og synspunkter fra styringsgruppen og lar de inngå i LMDs samlede beslutningsgrunnlag i søknadsbehandlingen. LMD vil håndtere samordning med andre finansieringskilder der det er behov for det.*

*Når LMD har ferdigbehandlet søknadene og vedtak er fattet orienteres styringsgruppens medlemmer om utfallet.*

### **4 Habilitet**

*Selv om styringsgruppen ikke har myndighet når det gjelder å innstille på enkelt-søknader til Utviklingsprogrammet, er spørsmålet om habilitet likevel relevant i denne sammenheng, jfr. § 6. og § 10. i forvaltningsloven. Bakgrunnen er at styringsgruppen gjennom å gi råd og synspunkter er med på å tilrettelegge grunnlaget for en avgjørelse. Konsekvensen av dette er at ved drøfting av både egne søknader og konkurrerende søknader må aktuelle deltakere i styringsgruppen fratre møtet.*

...

De øvrige deler av notatet av 18.12 2007 omhandler krav om egenandel, tilgrensende offentlige virkemiddelordninger, utlysningstekst, dekning av utgifter til medlemmer av styringsgruppa, kriterier for tildeling, tiltaksområder og tiltak som kan støttes, forhold til støtteregulverket, rapportering og kontroll, samt klagebehandling. Utviklingsprogrammets mål, kriterier for tildeling og tiltaksområder og tiltak som kan støttes er gjengitt i vedlegg 1 om mål og retningslinjer for programmet.

### **Styringsgruppa sin funksjon over tid**

Styringsgruppa hadde sitt første møte 17.10.2007 og den høsten var det 2 møter. Siden var det 2 møter i henholdsvis 2008 og 2009 og 1 møte i henholdsvis 2010 og 2011. Fra etableringen høsten 2007 til og med utgangen av 2011 er det gjennomført til sammen 8 møter. De har gjennomført en ekskursion til Valdres for å besøke et prosjekt finansiert

av utviklingsprogrammet samt andre relevante satsinger innen innlandsfiske, som produksjon av rakefisk.

I løpet av de to første møtene høsten 2007 diskuterte og utviklet styringsgruppa sammen med sekretariatet grunnlaget for programmet mht verdikjeder og innsatsområder, styringsgruppa sin rolle og arbeidsform, og prioriteringer for bruken av midlene. De diskuterte også habilitet og det ble framskaffet en oversikt over tilgrensende programmer innen næringsutvikling og forskning. På bakgrunn av dette la sekretariatet fram det som ble styringsgruppas sitt mandat, jf det nevnte notat av 18.12.2007. På møtet i november 2007 ble utlysningsteksten for 2008 godkjent.

Temaene for de påfølgende møter har i hovedsak vært:

- Møte 15.2.2008: Presentasjon av søknadene med vurdering og sekretariatets forslag til innstilling. Oppdatert excel-fil med oppsummering av søknader for 2008 sendt før møtet.
- Møte 2.12.2008: Presentasjon av status for prosjekter som har mottatt støtte samt forslag til utlysningstekst samt prioriteringer.
- Møte 10.2.2009: Presentasjon av søknadene og drøfting.
- Møte 14.12.2009: Orientering om aktiviteter og resultater i 2009 samt forslag til utlysningstekst for 2010.
- Møte 6.4.2010: Gjennomgang av en rapport fra NINA<sup>6</sup>, presentasjon av årets søknader samt drøfting av overordna strategi i lys av verdikjedene.
- Møte 15.3. 2011: Presentasjon av utviklingen i programmet og oppsummering av søknadene for 2011, evalueringen av utviklingsprogrammet, diskusjon av mulig studietur (denne ble ikke realisert).

I tillegg har styringsgruppa etter at søknadene er avgjort fått oversendt en oversikt over innvilga prosjekter. Etter at en hadde fått etablert arbeidsformene, herunder forholdet mellom sekretariat og styringsgruppe, har styringsgruppa i større grad diskutert de mer overordna strategier for programmet. I hele programperioden er det LMD som har laget innstilling til vedtak for prosjektene og som har besluttet hvilke prosjekter som skal få støtte.

#### **4.1.2 Saksbehandlingen i Landbruks- og matdepartementet**

##### **Utlysningen**

Utlysningen av midlene skjer via hjemmesiden til Landbruks- og matdepartementet. Utlysningen for 2008 var i slutten av november 2007. Midler for 2009, 2010 og 2011

---

<sup>6</sup> Prosjektet "Utfordringer, suksessfaktorer og lønnsomhet for innlandsfiske innen verdikjedene yrkesfiske og fisketurisme. Vorkinn m.fl. (2010).

ble utlyst i midten av desember det foregående år og søknadsfristen var i slutten av januar i prosjektåret.

På grunn av denne evalueringen ble midler for 2012 utlyst 31.10.2011 med frist 1.12.2011. Fram til 2011 var det ikke egne søknadsskjema. Fra og med 2012 er det innført et enkelt søknadsskjema som kan sendes per post eller e-post.

LMD anser utlysning på hjemmesidene som tilstrekkelig, bl.a. fordi en rekke medier følger disse hjemmesidene og refererer utlysningen, og fordi de har fått inn mange søknader.

Prosjektene skal avgi rapport fra det foregående år innen 1.3. For flerårige prosjekt, som også må søke hvert år, kan det medføre at en ikke har kjennskap til denne rapporten før søknaden for inneværende år blir vurdert.

### **Vektlegging ved godkjenning av søknader**

Søknadene skal vurderes med utgangspunkt i et sett med kriterier, som er gjengitt i vedlegg 1. Dette kan oppsummeres til at søknadene skal være innenfor målene med utlysningen og at en vektlegger kvalitet på søknaden – den skal virke seriøs. Videre legges det vekt på at prosjektet er realistisk og at det er organisert på en måte som tilsier at det er gjennomførbart, herunder at den samla finansieringen tilsier dette. Ikke minst er det et spørsmål om det er gode utsikter til at det kan etableres eller understøttes en virksomhet på bakgrunn av prosjektet.

Det er ingen dialog med søkerne for å videreutvikle søknader. Grunnen er at LMD senere skal behandle søknadene og dermed må være upartiske. LMD viser imidlertid til hva som er prioritert ifølge utlysningen, og hvilke kriterier som ligger til grunn for vurdering av søknadene. Ved reduksjon av omsøkt beløp ber LMD i noen tilfeller om en revidert prosjektbeskrivelse.

Ved avslag på søknader gis det ingen begrunnelse, men søker informeres om at Innovasjon Norge er en annen mulighet for finansiering.

### **Formidling av resultater og kunnskapsoverføring**

Ifølge kriteriene for tildeling av prosjekter kan det gis støtte til nasjonale utviklingsprosjekter innen de tre verdikjedene, herunder lokale og regionale prosjekt med nasjonal overføringsverdi. Øvrige lokale og regionale prosjekter skal ikke støttes av utviklingsprogrammet. Overføringsverdi er dermed tillagt stor vekt, og dels avgjørende vekt for de lokale og regionale prosjektene.

LMD har planlagt at resultater, og erfaringer, fra utviklingsprogrammet skal dokumenteres og formidles i en avslutningskonferanse når programmets første fem års periode er

slutført. Det har så langt i programmet ikke vært noen systematisk rapportering fra LMD sin side. Via prosjektet om "Tilrettelagt fiske i innlandet" i regi av Norges Bondelag og Norges Skogeierforbund har det imidlertid vært gjennomført en del formidling og kursing, men primært for fisketurisme. Den årlige konferansen om "Fisketurisme innlandet" er blant disse tiltakene og konferansen har vært bruk til å formidle kunnskap som er aktuell i forbindelse med utviklingsprogrammet, særlig i forbindelse med fisketurisme.

De nasjonale FoU- prosjektene, som oftest er drevet av FoU-institusjoner i samarbeid med grunneiere eller bedrifter, blir gjennomgående rapportert via faglige rapporter og notater. Det er også "nettverkssamlinger" i forbindelse med slike prosjekter, hvilket fører til at kunnskap spres til utøvende aktører. Dels deltar de på nasjonale konferanser.

## 4.2 Bevilgninger til utviklingsprogrammet

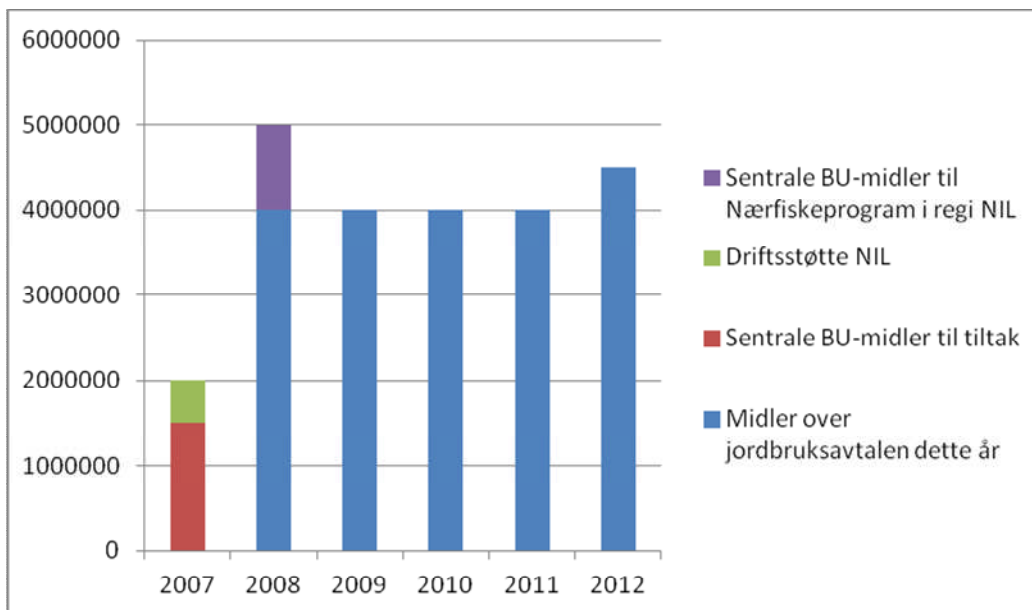
### Bevilgninger til Utviklingsprogram for innlandsfiske

Figur 4.1. viser de årlige bevilgninger til utviklingsprogrammet slik dette framgår av stortingsproposisjoner om jordbruksoppgjøret. Det er bevilget 4 mill årlig i 2008-2012 til prosjekter samt at det for 2012 ble bevilget ytterligere 500 000 til evalueringen av utviklingsprogrammet. Figuren viser at det i 2007 ble bevilget 1,5 millioner av de sentrale BU-midlene til gjennomføring av tiltak i handlingsplanen etter søknad og 0,5 millioner i driftsstøtte til Norsk Innlandsfiskelag. I 2008 ble det bevilget 1 million kroner fra de sentrale BU-midlene til et nærfiskeprosjekt<sup>7</sup> i regi av Norsk Innlandsfiskelag.

---

<sup>7</sup> Nærfiskeprosjektet ble startet i 2004 og avsluttet i 2008. Målet med prosjektet var å øke fokuset på næringsfiske i ferskvann.

Figur 4.1. Bevilgninger til Utviklingsprogrammet for innlandsfiske, 2008-2012.  
 Kilder: St.prp. nr. 77 (2006-2007), St.prp. nr. 69 (2007-2008), St.prp. nr. 67 (2008-2009); Prop. 133S (2009-2010), Prop. 126 S (2010-2011).



NIL: Norsk Innlandsfiskelag; BU-midler: Bygdeutviklingsmidler.

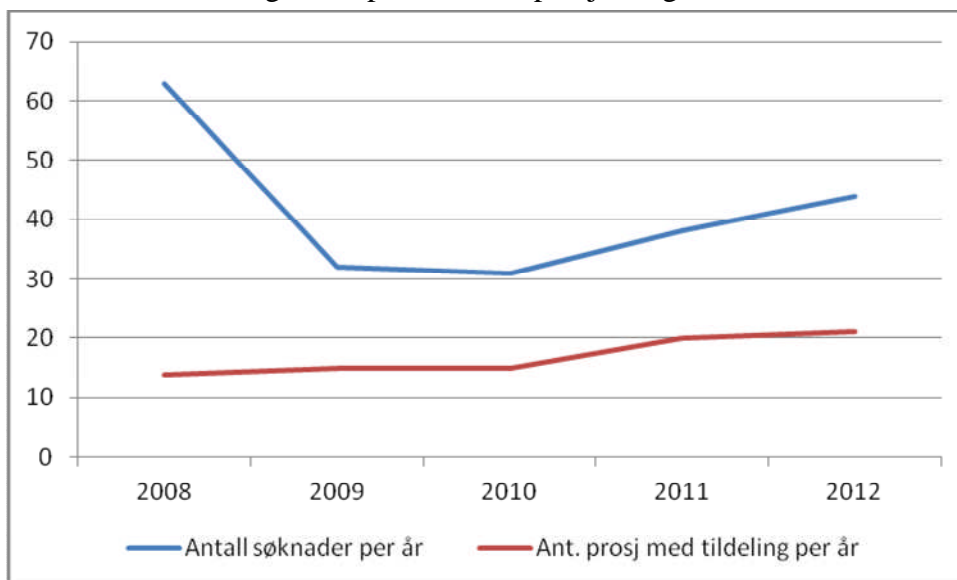
### 4.3 Hovedtrekk i bevilgningen fra programmet 2008-2012

#### 4.3.1 Forholdet mellom antall søknader, søknadsbeløp og tildelte midler

Figur 4.2. viser at i det første utlysningåret var det svært mange søknader i forhold til hvor mange prosjekter som ble bevilget. Innvilgelsesprosenten er på 22. I de påfølgende år er det færre søknader, og ca 50 % innvilges.

Figur 4.2. Antall søknader og antall tildelte prosjekt per år 2008-2012.

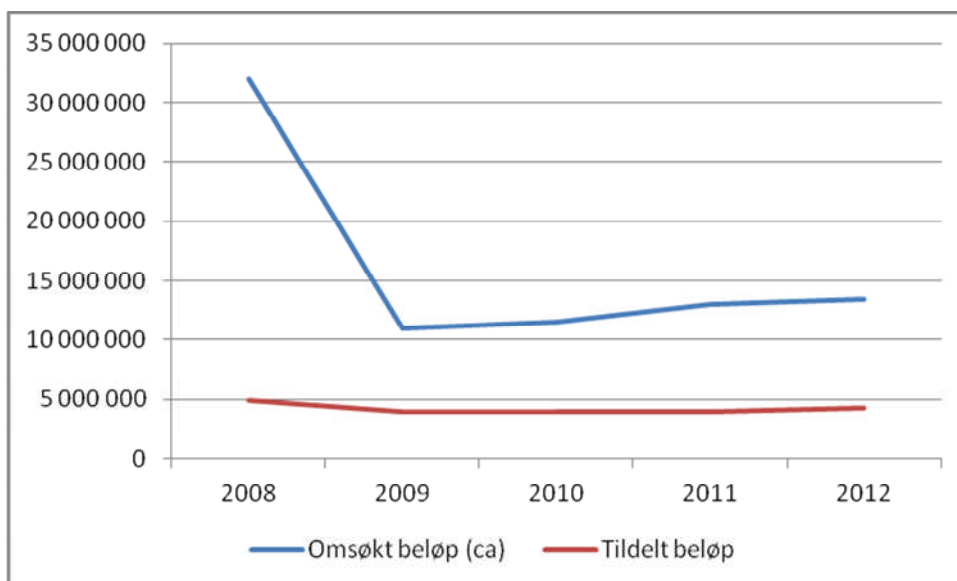
Kilde: Landbruks- og matdepartementet, prosjektregister.



Figur 4.3. viser at når det gjelder forholdet mellom totalt omsøkt beløp og tildelte midler er tendensen den samme som i figur 4.2, men tildelingsprosenten er enda lavere i 2008 når dette måles i kroner. Tildelingsprosenten var da 15,5. Dersom en ser bort fra at Norsk Innlandsfiskelag i 2008 fikk 1 000 000 blir det 12 % tildeling. I 2011 fikk 31 % av de tildelte prosjektene, målt i kroner, midler mens den tilsvarende prosenten i 2012 var 32.

Figur 4.3. Samla søknadsbeløp per år og samla årlige tildelinger, 2008-2012. Kroner.

Kilde: Landbruks- og matdepartementet, prosjektregister.



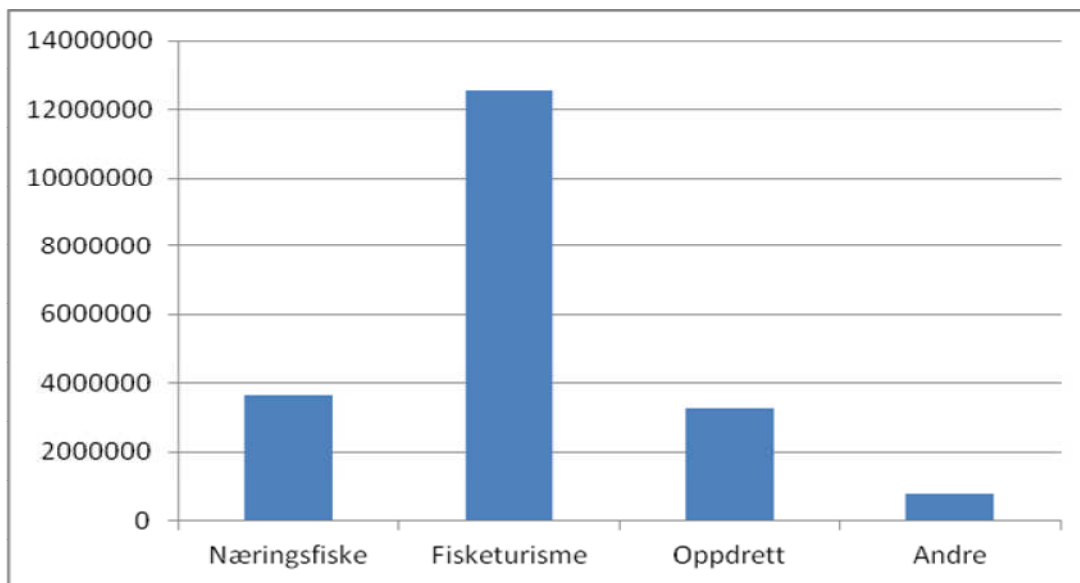
### 4.3.2 Midlene i forhold til verdikjeden

#### Tildelte midler i forhold til verdikjede

Figur 4.4. viser at det er tildelt mest midler innen verdikjeden fisketurisme. Dette er i tråd med at det er her en har sett det største potensialet, har de høyeste mål og det er den verdikjeden der det er kommet flest søknader.

Figur 4.4. Samla fordeling av midler til prosjekter innen de ulike verdikjedene, kroner.

Kilde: Landbruks- og matdepartementet, prosjektregister, 2008-2012.



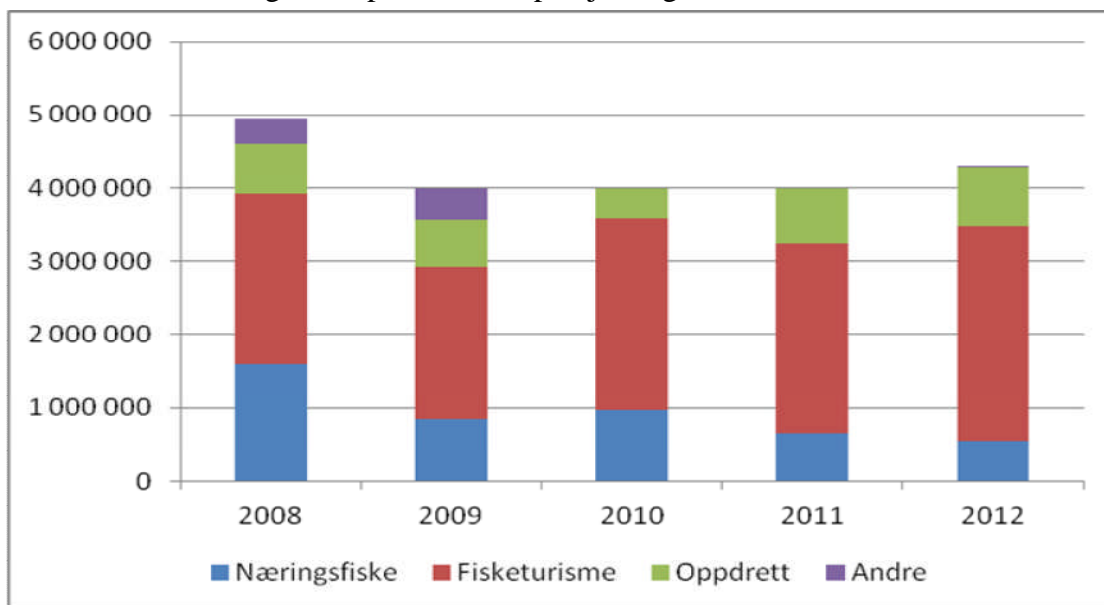
”Andre” er et fellesprosjekt for hele utviklingsprogrammet, på tvers av verdikjedene, se kapittel 5.

Figur 4.5. viser at den klare prioriteringen av midler til fisketurisme gjenspeiles i de årlige fordelingene av midler mellom verdikjedene. Relativt mye til næringsfiske i 2008 skyldes tildeling av 1 million kroner til avslutning av nærfiskprosjektet i regi av daværende Norsk Innlandsfiskelag. De inngår nå i Hanen.



Figur 4.5. Bevilgede beløp til prosjekter innen utviklingsprogram for innlandsfiske, etter år og verdikjede, 2008-2012. Millioner kroner.

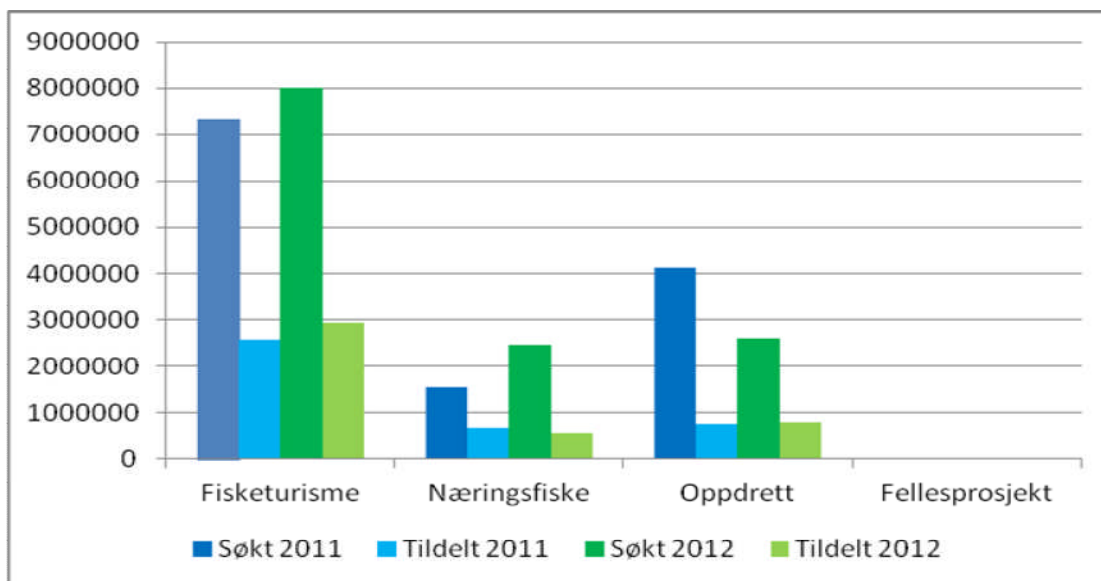
Kilde: Landbruks- og matdepartementet, prosjektregister.



Andre i 2008 og 2009 er et fellesprosjekt for hele utviklingsprogrammet, på tvers av verdikjedene.

Figur 4.6. viser at det innen alle tre verdikjedene er en betydelig interesse for å utvikle prosjekter innen innlandsfiske. For både 2011 og 2012 er interessen størst innen fisketurisme, der det er langt flere søkere enn innen de andre verdikjedene. I 2011 og 2012 var antallet søkere henholdsvis 23 og 29 innen fisketurisme, henholdsvis 7 og 7 innen næringsfiske og 8 og 5 innen oppdrett.

Figur 4.6. Omsøkte og tildelte beløp per verdikjede i 2011 og 2012. Kroner.



Det er søkt om kr. 20000 et fellesprosjekt i 2012, og det ble bevilget midler til et slikt prosjekt, men dette kommer ikke fram i figuren.

### 4.3.3 Fordeling av midler nasjonalt og i forhold til fylke

#### Nasjonale prosjekter

Den totale bevilgningen av midler til prosjekter i årene 2008 – 2012 er kr. 21 240 000<sup>8</sup>. Av dette er kr. 11 125 000 (52 %) gått til nasjonale prosjekter<sup>9</sup>. Ved utgangen av 2011 var andelen nasjonale prosjekter på 58 %, altså er den redusert fra 2011 til 2012. Ettersom disse prosjektene er landsdekkende kommer de mange fylker til gode.

#### Samla fylkesvis fordeling av prosjekter per verdikjede

De resterende midlene, kr. 10 115 000, er brukt til enkeltprosjekter. Figur 4.7. gir en oversikt over hvordan disse samla fordeler seg per fylke og verdikjede. Figuren viser at det til og med 2012 er bevilget midler til enkeltprosjekter i litt over halvparten av landets fylker. Med unntak av Telemark er det knapt bevilget midler til enkeltprosjekter i kystfylkene fra Østfold til og med Sogn og Fjordane. Figuren viser at på indre Østlandet

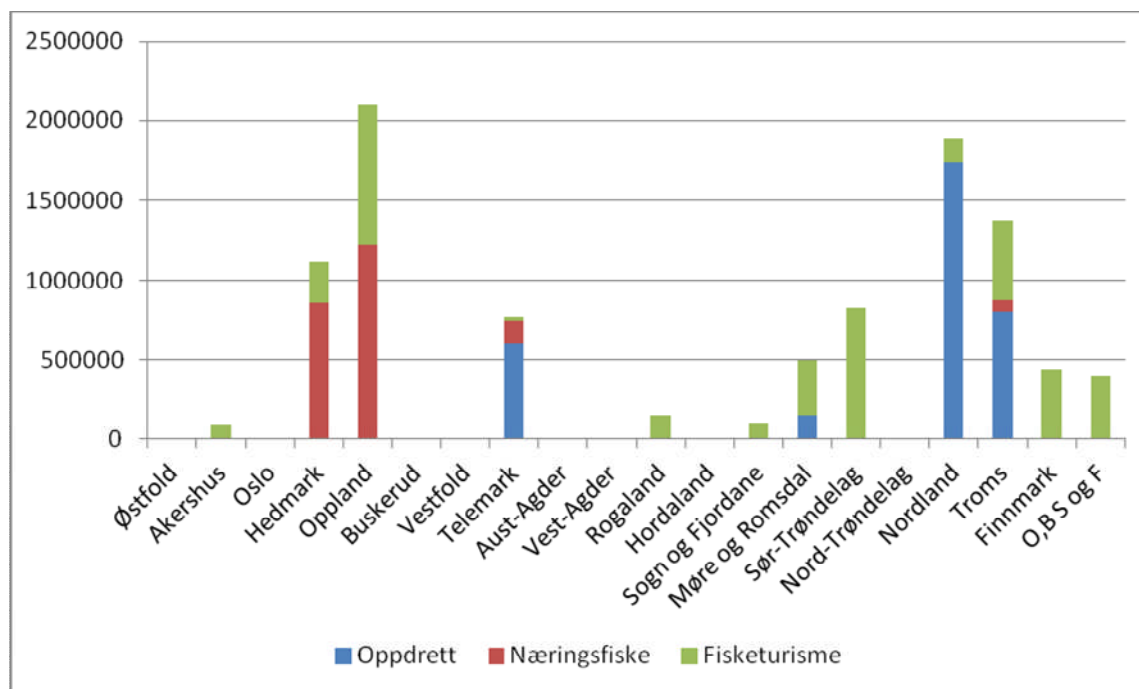
<sup>8</sup> Dette beløpt er ikke korrigeret for eventuelle tilbakebetalinger som følge av at prosjekter ble avkortet og dermed tilbakebetalt og eventuelt bevilget på nytt det påfølgende år. Dette omfatter i hvert fall et prosjekt på kr. 350 000 som ble bevilget innen næringsfiske i 2010, men der LMD i 2011 krevde tilbakebetalt ca kr. 250 000.

<sup>9</sup> Følgende prosjekter er definert som nasjonale; Online fiskekortsalg (Inatur Norge AS), Fresh water Fishing Norway (Din Tur AS), Tilrettelagt fisketurisme i Innlandet 2008-2012 (Norges Bondelag og Norges skogeierforbund), Fisketurisme på Vestlandet (S&Fj Bondelag og S &Fj skogeierandelslag), Nærfiskprosjektet (Norsk innlandsfiskelag), Koordinering/Høstfiske (NIVA), Innlandsfisk, salg og markedsføring gardsmat (Hanen), Nordisk samarbeid om innlandsfiske (Hanen), Suksesskriterier og lønnsomhet, fisk/næring (NILF og NINA).

er det særlig gitt midler til næringsfiske, men også til fisketurisme i Oppland. Fra Møre og Romsdal og nordover er det fisketurisme prosjekter i flere fylker. Nordland og Troms peker seg ut med bevilgninger innen oppdrett.

Figur 4.7. Innvilga beløp til prosjekter i 2008-2012, etter fylke og verdikjede. Kroner.

Kilde: Landbruks- og matdepartementet, prosjektregister.



Kommentar: O, B, S og F er et prosjekt som favner fra fjord til fjell og omfatter tilgrensende deler av Oppland, Buskerud og Sogn & Fjordene.

### Forholdet mellom omsøkte og tildelte midler

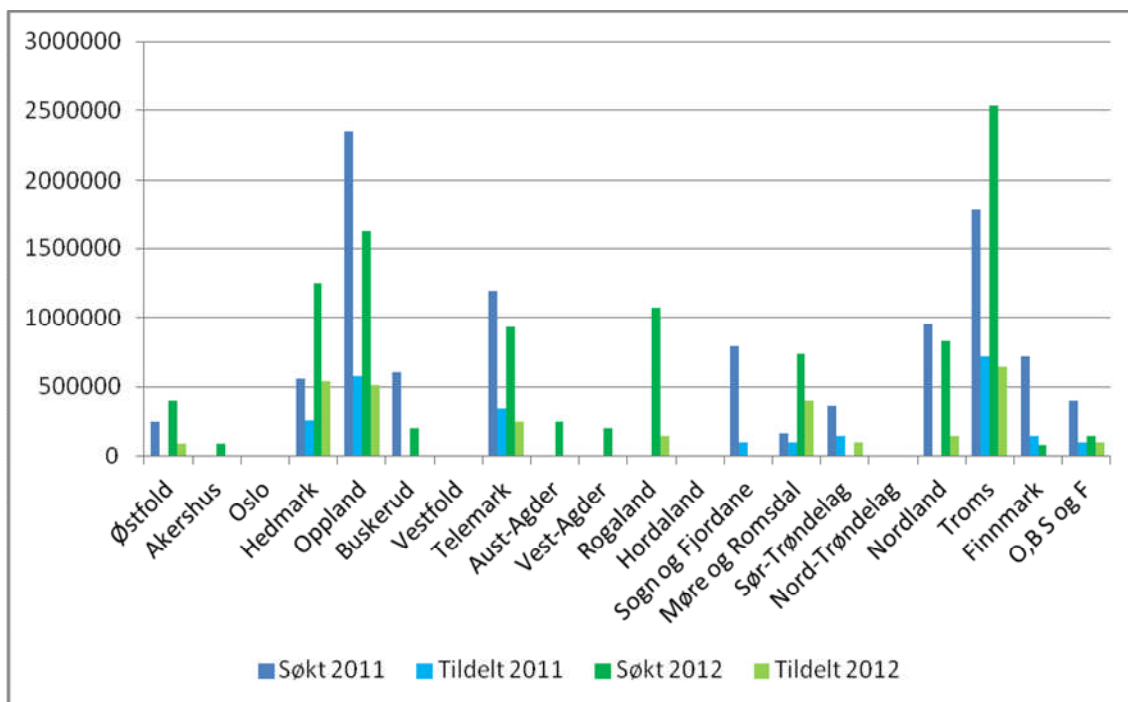
I forhold til tildelingen av midler er det interessant å se på fordelingen mellom hvor mye midler det er søkt om og tildelte midler. Vi vet omsøkte og tildelte beløp for de nasjonale prosjektene og per fylke for 2011 og 2012.

I 2011 og 2012 ble det bare søkt om nasjonale prosjekter innen fisketurisme<sup>10</sup>. I 2011 ble det søkte om kr. 2 305 000 til nasjonale prosjekter, mens det ble gitt til sammen kr. 1 480 000 til de nasjonale prosjektene det året. For 2012 ble det søkt om kr. 2 706 000 til nasjonale prosjekter, mens det ble bevilget til sammen kr. 1 345 000 til slike prosjekter.

Når det gjelder forholdet mellom omsøkte og tildelte enkeltprosjekter i 2011 og 2012, så viser figur 4.8. at hovedmengden av søknadene kom fra de fylkene der det også ble bevilget midler. Søknadsmassen for 2012 hadde likevel en bredere fylkesmessig fordeling enn i 2011. Det ble ofte søkt om mye mer enn det ble tildelt.

<sup>10</sup> Det er ett lite unntak; nemlig et fellesprosjekt på kr. 20000 om nordisk samarbeid innen innlandsfiske.

Figur 4.8. Omsøkte beløp og innvilga beløp til enkeltprosjekter i 2011 og 2012. Kroner.  
Kilde: Landbruks- og matdepartementet, prosjektregister.



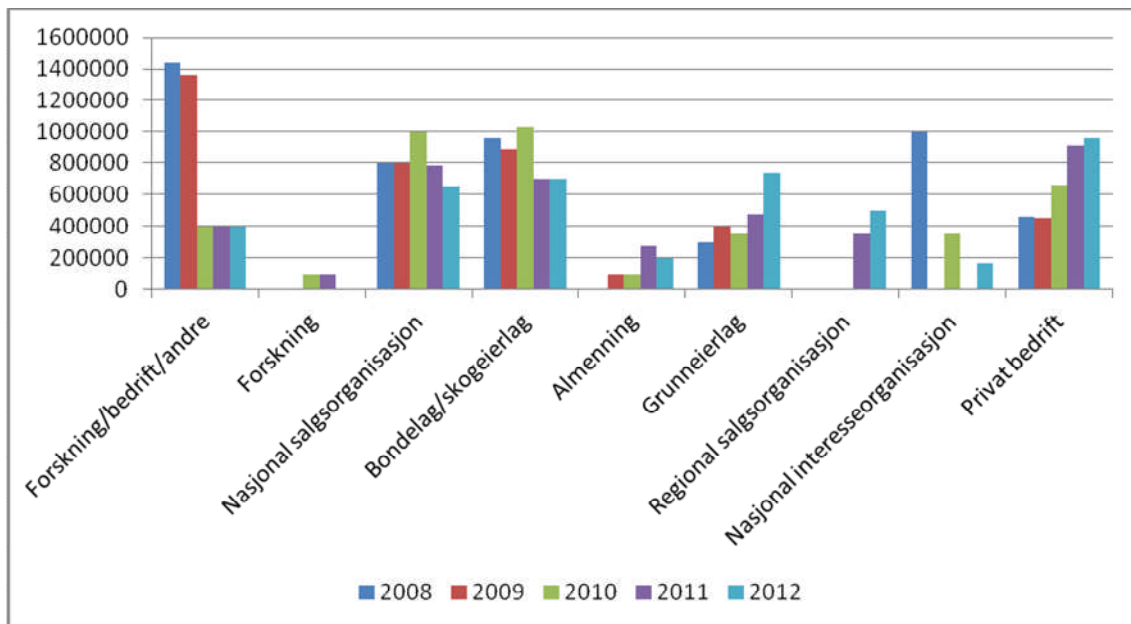
Kommentar: O, B, S og F er et prosjekt som favner fra fjord til fjell og omfatter tilgrensende deler av Oppland, Buskerud og Sogn & Fjordene.

#### 4.3.4 Hvem har fått midler?

Figur 4.9. gir en grov oversikt over hvem som har fått tildelt midler de enkelte år. Figuren gir bare en grov oversikt fordi det ofte er et samarbeid mellom ulike typer aktører og fordi en søker kan være eiet av en annen type aktør. Det synes imidlertid som at forskningsinstitusjoner, i samarbeid med andre, fikk mest de to første årene. Når det gjelder grunneiere og grunneierlag samt enkeltbedrifter som ønsker å kommersialisere innlandsfiske er det en jevn økning over tid.

Figur 4.9. Tildelte midler til ulike typer søkere 2008 - 2012, kroner per år.

Kilde: Landbruks- og matdepartementet, prosjektregister.





## **5 Fellesprosjekt – kunnskap om suksesskriterier og lønnsomhet**

### **Økt kunnskap om suksesskriterier og lønnsomhet**

Allerede i handlingsplanen ble det påpekt behov for en del fellestiltak på tvers av verdikjedene. Dette er fulgt opp i mandatet for programmet fra 2007 og i formuleringen av mål og retningslinjer for programmet og vurdering av søknader. Ett av de tiltaksområdene som kan støttes er tiltak innen ”Økt kunnskap om suksesskriterier og lønnsomhet”.

Vurdering av fellesprosjekter kan ikke knyttes til de eksplisitte kriteriene som er utvikla for de enkelte verdikjeder. Vi har derfor tatt utgangspunkt i avsnittene om ”Kunnskap om suksesskriterier og lønnsomhet” som er referert i vedlegg 1.

### **Prosjektet: Vurdering av lønnsomhet og suksessfaktorer for innlandsfiske innen verdikjedene næringsfiske og fisketurisme**

Prosjektet er et fellesprosjekt mellom Norsk Institutt for naturforskning (NINA) og Norsk institutt for landbruksøkonomisk forskning (NILF) og gikk i årene 2008 og 2009. Det ble bevilget til sammen kr. 760 000 til prosjektet.

Prosjektet hadde som hovedmål å:

- Skaffe ny kunnskap om lønnsomhet knyttet til utnyttelsen av innlandsfisk som grunnlag for økt verdiskaping.
- Utarbeide ”veileder” for nyetableringer innen fisketurisme og næringsfiske i ferskvann.

I søknaden ble det poengtert at NILF var involvert i en søknad angående fisketurisme i Neadalen i Sør-Trøndelag og at dersom prosjektene kom i gang planla NILF en egen spesialundersøkelse innenfor oppdrett av ferskvannsfisk. Dette prosjektet kunne således komme til nytte for alle tre verdikjedene. I søknaden påpekes det at det er dokumentert et samspill mellom næringsfiske og fisketurisme som kan gi synergieffekter eller at det kan bli et bedre grunnlag for fisketurisme gjennom det tynningsfisket som næringsfisket står for.

På bakgrunn av prosjektet er det utarbeidet en rapport (Vorkinn m.fl. 2010) og en veileder om ”Innlandsfisketurisme i Norge – muligheter og utfordringer” (Aas & Dervo

2010). Sistnevnte viser konkret til flere bedrifter innen fisketurisme og til et annet prosjekt innen fisketurisme. De nevnte bedriftene har fått støtte av utviklingsprogrammet under fisketurisme.

### **Vurdering av måloppnåelse**

På bakgrunn av særlig veilederen synes dette prosjektet å ha bidratt til måloppnåelse innen utviklingsprogrammet for innlandsfiske. Det må også karakteriseres som et nasjonalt utviklingsprosjekt med overføringsverdi.



## 6 Verdikjeden innenlands fiskeoppdrett

### 6.1 Data om søknader og innvilga prosjekter innen verdikjeden

#### Prosjektene i forhold til verdikjeden

Denne verdikjeden er markert forskjellig fra de to øvrige. Den skiller seg også ut ved at oppdrett anses som utfordrende fordi de enkelte anlegg er kostnadskrevenende og fordi regelverk og spørsmål omkring konsesjoner er komplisert. Dette gjelder særlig i forhold til miljøspørsmål som forurensing og fare for rømming. Det siste problemet er illustrert via diskusjonen om fare for rømming i forbindelse med at bedriften Kirkenes Charr<sup>11</sup> ønsket å bygge et slakteri i tilknytning til sitt oppdrettsanlegg.

Det antas å være forholdsvis store muligheter for utvikling av denne verdikjeden, gitt at de nevnte problemer i forhold til konsesjon løses. Dette kommer også fram i forbindelse med innvilgelse av den første konsesjonen for å drive merdbasert oppdrett av røye i ferskvann: I september 2011 fikk Aketun fisk i Fyresdal som det første anlegg i landet konsesjon på merdbasert oppdrett i ferskvann<sup>12</sup>. Konsesjonen omfatter tillatelse til årlig oppdrett av 330 tonn røye.

Ifølge LMD<sup>12</sup> ønsker de å se nærmere på unødige hindre i dagens regelverk for en levedyktig og miljømessig forsvarlig næring innen oppdrett. Det fremheves at det er særlig aktuelt å satse mer på oppdrett av røye. Ifølge departementet er det i dag en årsproduksjon på ca. 650 tonn fordelt på 20 foretak som produserer mer enn 10 tonn årlig.

#### Antall prosjekt, størrelse og varighet

I perioden 2008-2012 er det gitt støtte til 5 prosjekter innen oppdrett. Det største gikk i årene 2008-2010 og det ble bevilget til sammen kroner 1 737 500. Dette var det eneste prosjektet i de årene og målet var utvikling av oppdrett av røye. Det ble bevilget 2 nye prosjekter i 2011, på henholdsvis kr. 400 000 og kr. 350 000. Det ene dreide seg om

---

<sup>11</sup> [http://www.nrk.no/nyheter/distrikt/troms\\_og\\_finnmark/1.7944468](http://www.nrk.no/nyheter/distrikt/troms_og_finnmark/1.7944468)

<http://www.tv2.no/nyheter/innenriks/faar-endelig-slakte-roeya-i-eget-slakteri-3704518.html>

<sup>12</sup> <http://www.regjeringen.no/nb/dep/lmd/aktuelt/nyheter/2011/sept-11/innenlands-fiskeoppdrett-en-vektstnaring.html?id=655503>

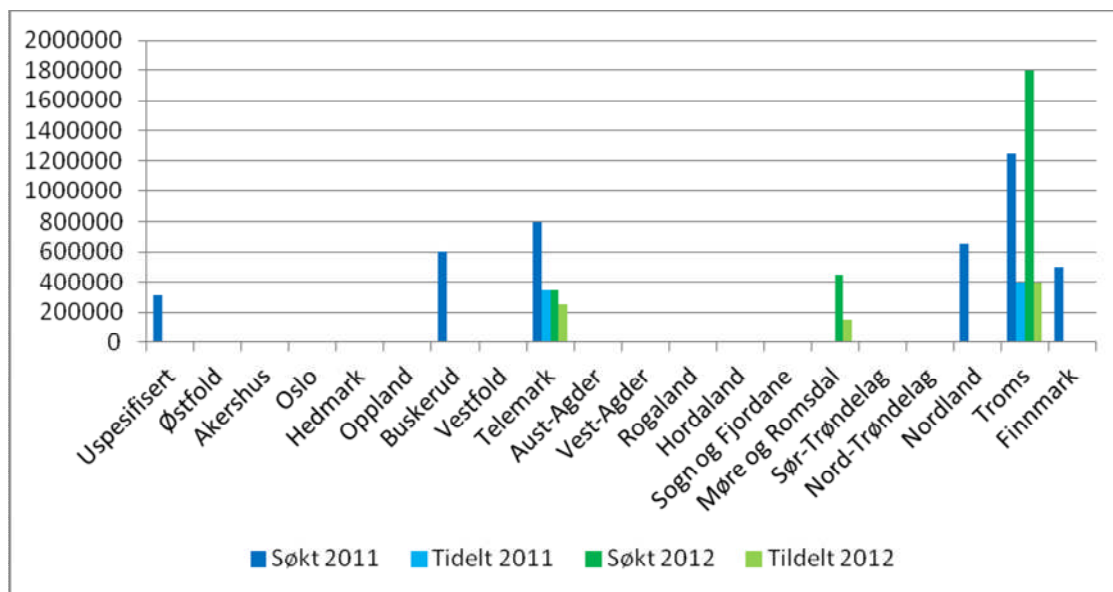
oppdrett av røye, det andre av ørret. Røye prosjektet har også fått støtte i 2012, i tillegg til at det i 2012 er startet to nye prosjekter innen verdikjede oppdrett.

### Geografisk fordeling av prosjektene

Når det gjelder geografisk spredning så ligger de tildelte prosjektene i Telemark, Møre og Romsdal, Nordland og Troms. Figur 6.1. viser at det i 2011 og 2012 var interesse for innenlands fiskeoppdrett i flere av landets fylker, men med en tyngde i Nord Norge.

Figur 6.1. Omsøkte beløp og innvilga beløp til prosjekter innen oppdrett i 2011 og 2012. Kroner.

Kilde: Landbruks- og matdepartementet, prosjektregister.



### Aktører som har fått støtte

De som særlig har fått tildelt midler i årene 2008-2012 er forskingsinstitutter, som i samarbeid med lokale bedrifter, har utviklet kunnskap til bruk i oppdrett av røye, både landbasert anlegg og i merder i innsjøer. Det er også innvilget prosjekter til private kommersielle aktører innen oppdrett.

## 6.2 Hvordan går det med prosjektene – når en målene<sup>13</sup>?

### Antall lønnsomme oppdrettsanlegg

Ifølge mål og retningslinjer for innenlands fiskeoppdrett skal det innen programmet utvikles 2-3 lønnsomme oppdrettsanlegg.

<sup>13</sup> Av hensyn til framdriften i evalueringen har det ved vurdering av måloppnåelse ikke vært mulig å inkludere prosjekter som har fått midler for 2012.

Innen utviklingsprogrammet er det per desember 2011 til behandling to konsesjoner på oppdrett av røye i Røssvatnet i Hattfjelldal. Avhengig av om dette ses på som ett eller to anlegg har en altså innen programmet beveget seg i retning av målet for fiskeoppdrett. Ettersom det ikke er gitt konsesjon er det ikke mulig å ha utviklet lønnsomme anlegg eller vurdere de faktiske virkninger i form av omsetning, lønnsomhet, arbeidsplasser med mer. De omsøkte konsesjonene for røye i Røssvatnet er imidlertid interessante i forhold til lønnsomhet fordi prosjektet der har kommet fram til forslag som drastisk vil redusere kostnadene. Det antas at driften av merdene i Røssvatnet kan gi 5-7 årsverk.

Aketun Fisk i Fyresdal har fått konsesjon på oppdrett av røye i merder. Ifølge Nærfisk-prosjektet (innen næringsfiske) er Aketun fisk et prosjekt/bedrift som er vokst fram i løpet av prosjektperioden. De er ifølge Nærfiskprosjektet (rapport av 19.4.2011) et ”resultat av konkrete vurderinger for hvordan man kan øke verdiskapingspotesialet i bedriften” (Aketun var styreleder i NIL). Konsesjonssøknaden fra Aketun var blant annet basert på forskning som NIVA gjennomførte i forbindelse med Hattrøye-prosjektet.

Oppsummert betyr dette at utviklingsprogrammet nærmer seg oppfyllelse av de kvantitative mål mht antall anlegg, selv om en ikke vet om de blir lønnsomme.

### **Mål i forhold til strategier og tiltaksområder**

Grunnleggende sett er det forskjell på mål og strategier. Vi tolker imidlertid målene med de enkelte søknader som en form for strategier for å nå det de ønsker for bedriften.

Ifølge mål og retningslinjer for innenlands fiskeoppdrett skal målene nås via de to følgende *strategiene*:

- Videreutvikling av eksisterende virksomheter
- Kunnskapsproduksjon om utfordringer og muligheter i næringen.

Prosjektene oppfyller til sammen de ulike strategier som skal vektlegges ved tildeling av prosjekter innen verdikjede oppdrett. Det er tre lokale/regionale prosjekt med nasjonal overføringsverdi. Prosjektene er samla sett også innen de tema som skal prioriteres, bl.a. ved at de tar utgangspunkt i eksisterende bedrifter. Det er også en kobling mellom kompetente kunnskaps- og rådgivningsmiljø og bedrifter, det er omfattende samarbeid mellom bedrifter, og også dels offentlige instanser som kommuner.

Når det gjelder *tiltaksområder* så er de fleste oppdrettsprosjekter innen ”naturressursgrunnlaget, produktutvikling og infrastruktur”, ”kompetanse” og ”samarbeid, nettverk og allianser”. Fokuset på ” naturressursgrunnlaget, produktutvikling og infrastruktur” synes naturlig på bakgrunn av de tekniske, miljømessige og biologiske utfordringer knyttet til selve etablering og drift av anleggene. En rekke store anlegg for røye i Sveri-

ge og på Island viser at dette er mulig å gjennomføre oppdrett i merder i ferskvann. Innen tiltaksområder har Hattrøye også hatt noe fokus på markedsføring og salg.

### **Mål i forhold til å nå ulike deler av landet**

Selv om utviklingsprogrammet er landsdekkende er det ikke et mål å nå alle landets fylker, men gjerne alle landsdeler for utviklingsprogrammet som helhet. På bakgrunn av dette må den geografiske fordelingen anses som tilfredsstillende.

### **Mål om overføringsverdi**

Det er bare ett prosjekt som ble igangsatt så tidlig at det kan være grunnlag for å vurdere overføringsverdi, nemlig Hattrøye prosjektet. Spredningen av resultater fra dette prosjektet i form av vitenskaplig publisering, samt regionale samlinger for deltakere og andre viser at en har forsøkt å spre resultatene. Når Aketun Fisk har brukt deler av dette materialet i sin konsesjonssøknad viser det at kunnskap fra programmet har overføringsverdi, og brukes utenfor programmet.

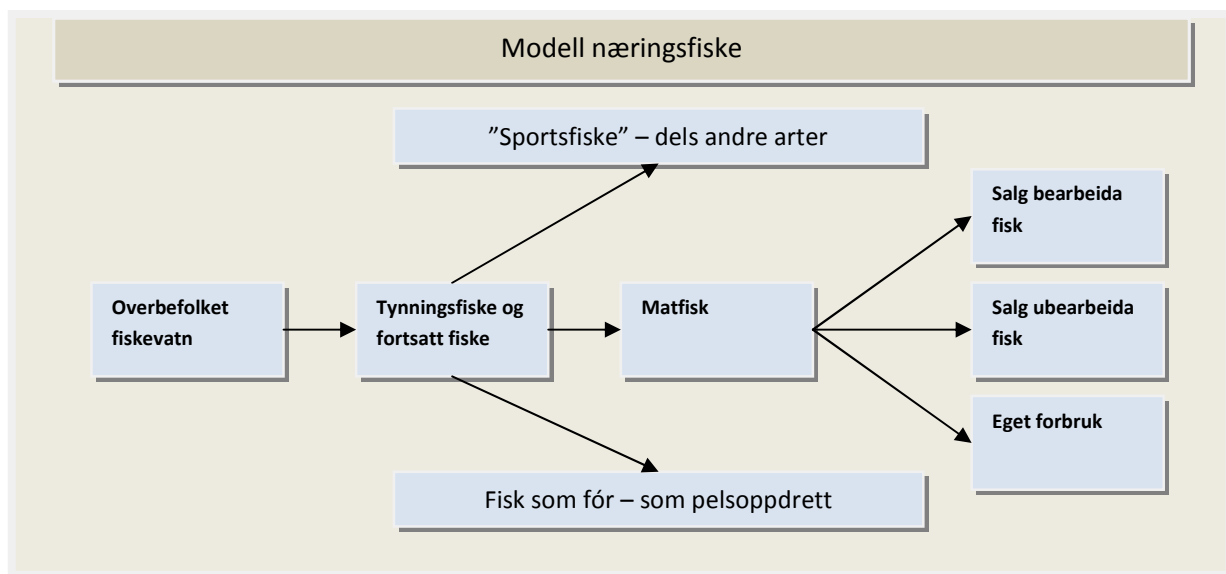
## 7 Verdikjede næringsfiske

### 7.1 Data om søknader og innvilga prosjekt innen verdikjede næringsfiske

#### Prosjektene i forhold til verdikjeden

Gjennomgangen av prosjektene innen næringsfiske og intervjuer tyder på at den typiske verdikjeden bak dagens prosjekter, herunder det som gir muligheter og utfordringer, inneholder de elementene som er vist i figur 7.1. Disse ulike leddene blir berørt i den videre beskrivelse.

Figur 7.1. En modell av de typiske prosjekter og aktiviteter innen verdikjeden næringsfiske.



Intervjuene med prosjektledere fra et utvalg av næringsfiskeprosjektene samt LMD og styringsgruppa tyder på at en ser et potensial innen denne verdikjeden. Utfordringene kan være at fisken er liten som følge av for store bestander (tusenbrødre) og at de attraktive fiskeartene er infisert av mark. Blant fiskeartene som kan gi et direkte grunnlag for næringsfiske er det særlig sik som blir sett på som interessant. Oppfisking (tynningsfiske) som gir en bedre størrelse og kvalitet på siken er derfor ofte et mål. Samtidig ønsker en i flere prosjekter at tynningsfiske skal gi grunnlag for bedre kvalitet på andre fiskear-

ter, som ørret og gjedde. Dersom en oppnår dette er det også et bedre grunnlag for satsing på fisketurisme. Denne koblingen mellom bedre fiskekvalitet og satsing på fisketurisme medfører at utvikling av næringsfiske også gir større mulighet for utvikling innen fisketurisme.

Skal en lykkes med tynningsfiske er det imidlertid behov for gjentatt innsats over mange år fram til en oppnår ønska kvalitet, og et fortsatt fiske for å beholde denne kvaliteten. Dette blir gjerne mer problematisk dess større en innsjø er, som Randsfjorden. Der antas det at en bør ha fisket opp mange tonn med sik før det blir en markert bedring i kvaliteten. Kunnskap og utvikling av høstingsmodeller og effektive fiskemetoder blir dermed sentralt dersom en skal klare å oppnå tiltrekkelig og effektivt nok tynningsfiske. Dette krever langsiktighet, og det krever god organisering blant rettighetshavere. Samtidig blir det et dilemma hvor lenge en skal gi støtte til et tynningsfiske.

Dersom kvaliteten på den fisken som tas opp under tynningsfiske er god nok så kan den selges som rund fisk, og det er nevnt at slik hvit innlandsfisk er populær matfisk hos innvandrergupper. Dersom fisken er god nok kan den også bearbeides videre, for eksempel i form av gravet, røykt eller at fileter blir smakssatt med ulike urter. Et bedret fiske som følge av tynningsfiske kan også gjøre det attraktivt for grunneiere å benytte seg av fiskerettigheter som grunnlag for oppfisking til eget bruk. Dersom fisken er av mindre god kvalitet, som før og under tynningsfisket, brukes den eksempelvis som fôr innen oppdrett av pelsdyr.

Dersom fisken blir anvendt til matfisk krever det også at "oppfiskeren" har kompetanse i å videreforedle, markedsføre og selge fisken, eller etablerer et samarbeid med aktører som har slik kompetanse. Innen prosjektene er det til sammen personer med ulike typer kompetanse, og som har lykkes på bakgrunn av det. Likevel er denne overgangen sett på som utfordrende, og det er påpekt at en bør vurdere om det skal utvikles bedrifter, dels som tilleggsnæring, der noen er spesialiserte fiskere mens andre tar seg av videreforedling og salg.

Dette ser en også i forbindelse med prosjekter her, dels ved at prosjekter samarbeider: Noen fisker mens andre både fisker og legger til rette for markedsføring og salg. En annen variant er at noen spesialiserer seg på produktutvikling, markedsføring og salg, og at de baserer dette på fisk fra ulike kilder som til sammen gir en stabil nok tilgang på råstoff. Dels kan begge retningene skje via et samarbeid med regionale salgsapparat for lokal mat, som Gudbrandsdalsmat. Nærhet til store markeder, som Osloområdet, med ulike typer markedssegmenter fremheves som viktig.

En utfordring i forbindelse med overgang fra oppfisket fisk til bearbeiding og salg av den er de regler en må følge etter pålegg fra Mattilsynet. Disse reglene kan medføre at

en over tid velger ulike strategier for videresalg, bl.a. avhengig av egen kompetanse og tilgang på kapital.

### Antall prosjekt, størrelse og varighet

I perioden 2008-2012 er det gitt støtte til 10 prosjekter innen næringsfiske. Ett prosjekt peker seg ut her mht størrelse. Dette er det nasjonale Næringsfiskeprosjektet som ble startet i 2004, og som ble sluttført i 2008 med midler fra utviklingsprogrammet. Det er imidlertid også flere prosjekter som har strukket seg over mange år og der de enkelte prosjekt i løpet av disse årene har fått til sammen mellom kr. 500 000 og kr. 1 000 000.

Tabell 7.1. viser at det årlig er mellom 3 og 5 prosjekter som får tildelt midler fra utviklingsprogrammet til aktiviteter innen næringsfiske. Det var mest tildeling av midler i 2008 fordi det ble bevilget kr. 1 000 000 til avslutning av næringsfiskeprosjektet. Dette prosjektet hadde som mål å stimulere til og støtte opp under økt næringsfiske. Dersom en ser bort fra dette nasjonale prosjektet så er de årlige gjennomsnittlige bevilgninger mellom kr. 132 000 og kr. 192 000. Minste tildelte beløp er kr. 75 000.

Tabell 7.1. Tildelte midler til prosjekter innen verdikjede innlandsfisk 2008-2012. Kroner.

	2008	2009	2010	2011	2012
Tildelt beløp	1 600 000	850 000	960 000	660 000	550 000
Hvorav tildelt nasjonale prosjekter	1 400 000	300 000	350 000*	0	0
Gjennomsnittlig støtte	713 102	170 000	192 000	132 000	183 000
Høgste tildelte beløp	1 000 000	300 000	350 000	260 000	300 000
Minste tildelte beløp	100 000	100 000	100 000	75 000	100 000
Antall prosjekter som får støtte per år	4	5	5	5	3

\* Vi har ikke tatt hensyn til at ett av de nasjonale prosjektene ikke ble gjennomført etter planen og at vel 250 000 ble tilbakebetalt til LMD.

Kilde: Landbruks- og matdepartementet, prosjektregister

Blant de tildelte prosjektene har ett i Randsfjorden blitt tildelt midler hvert år i hele perioden 2008-2012. Tre andre prosjekter har vart i tre år, mens de resterende har vart 1-2 år. Flere av prosjektene samarbeider, styrker hverandre og har en utveksling av kunnskap.

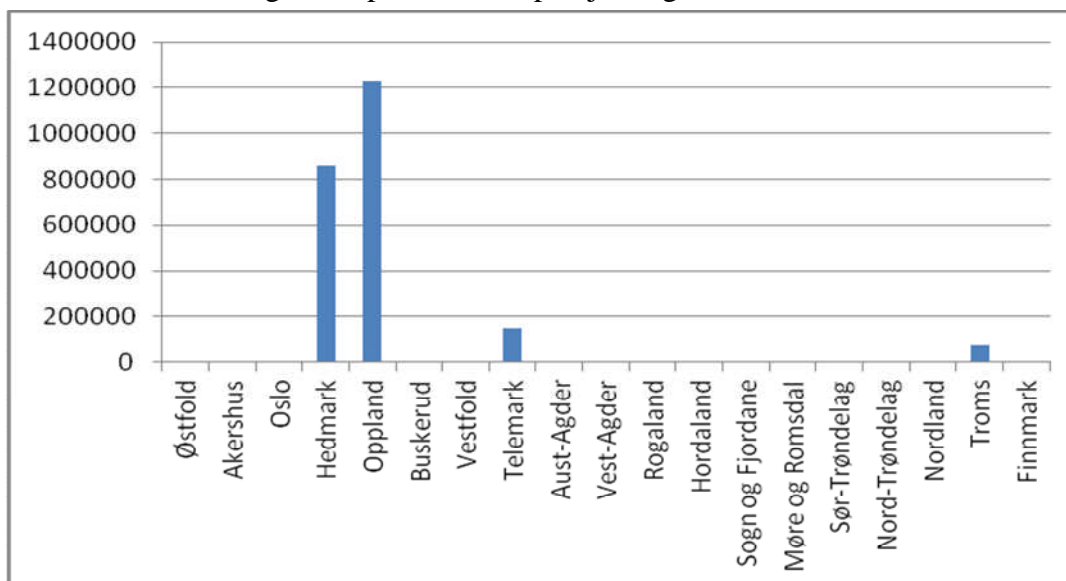
### Fordeling av prosjektene på landsbasis

Figur 7.2. viser at det innen næringsfiske er tildelt mest midler til prosjekter på indre Østlandet.

Figur 7.3. viser at målt i omsøkte midler for 2011 og 2012 er interessen for næringsfiske er størst i Oppland, men at den også er stor i flere andre fylker.

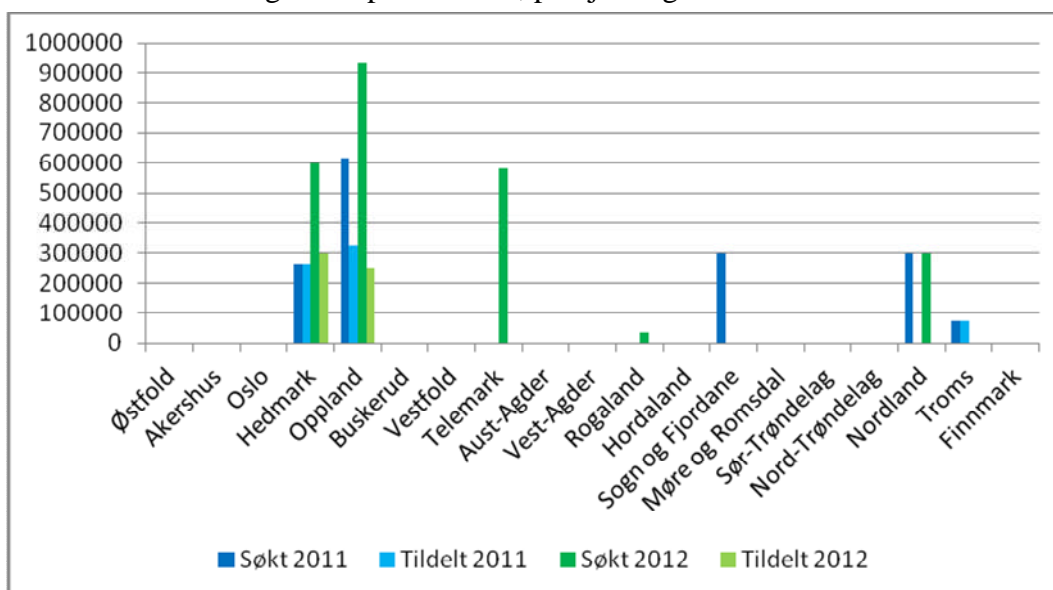
Figur 7.2. Fylkesvis fordeling av tildelte midler til prosjekter innen næringsfiske, 2008-2012. Kroner.

Kilde: Landbruks- og matdepartementet, prosjektregister.



Figur 7.3. Omsøkte og tildelte midler innen næringsfiske i 2011 og 2012, samla per fylke. Kroner.

Kilde: Landbruks- og matdepartementet, prosjektregister.





## 7.2 Hvordan går det med prosjektene – blir målene oppnådd<sup>14</sup>?

### Antall virksomheter innen næringsfiske som bruker innlandsfisk til å skape lønnsom drift

Innenfor næringsfiske er det ifølge programmet et mål å utvikle inntil 10 virksomheter som bruker innlandsfisk til å skape lønnsom drift. Det har ikke vært mulig å kartlegge dette nøyaktig, bl.a. fordi to av de nasjonale prosjektene kan ha bidratt til mange bedrifter. Ut fra det vi har kjennskap til synes det som at satsingen innen næringsfiske *minst* har bidratt til opprettelse, opprettholdelse og videreutvikling av ca 10 bedrifter. Bidraget fra næringsfisket varierer imidlertid sterkt og er for enkelte dels på nivået månedsverk. Disse bedriftene inkluderer bedrifter som produserer videreforedlet fisk, fiskere som fisker opp og leverer til videreforedlere og fisk som er gått til fôr innen pelsoppdrett. Noen prosjekter har også som mål at grunneiere skal få bedre kvalitet på fisk som går til eget konsum, hvilket også er oppnådd i prosjekter.

### Mål i forhold til strategier

Vi tolker målene med de enkelte søknader som en form for strategier for å nå det de ønsker for bedriften. Basert på dette har vi i tabell 7.2. undersøkt i hvilken grad målene for det enkelte prosjekt kan knyttes til de strategier som er formulert for verdikjeden næringsfiske.

For næringsfiske er det innen utviklingsprogrammet formulert følgende *strategier*:

1. Videreutvikling av eksisterende og nye bedrifter med markeditilpassede tilbud
2. Økt kunnskap om utfordringer og muligheter
3. Forbedret markedsføring og salg
4. Kobling av ferskvannsfisk som mat innenfor reiselivsnæringen

Den mest dominerende hovedstrategien innen prosjektene er knyttet til ønsket om å videreutvikle eksisterende bedrifter. Dernest er det et mål om at utviklingsprosjektet skal kunne brukes i reiselivssammenheng. Innen prosjektene er det forskjeller mht spesifisering av mål, men på et mer detaljert nivå er det ofte et bredere valg av mål eller strategier enn på overordna nivå.

---

<sup>14</sup> Av hensyn til framdriften i evalueringen har det ved vurdering av måloppnåelse ikke vært mulig å inkludere prosjekter som har fått midler for 2012.

Tabell 7.2. Målene i prosjektene i forhold til strategier for utvikling av verdikjede næringsfiske.

Strategi	Hovedstrategier	Delstrategier
1. Videreutvikling av eksisterende og nye bedrifter med markedstilpassede tilbud	9	4
2. Økt kunnskap om utfordringer og muligheter	2	4
3. Forbedret markedsføring og salg	2	4
4. Kobling av ferskvannsfisk som mat innenfor reiselivsnæringen	4	3
<b>I alt</b>	<b>17</b>	<b>15</b>

Kilde: Landbruks- og matdepartementet, prosjektbeskrivelser.

Et prosjekt kan knyttes til flere hoved- eller delstrategier, hvilket medfører at summen blir større enn antall prosjekter. Innen prosjektene varierer det også hvor uttalte og spesifiserte prosjektene er mht målformuleringer. For ett av prosjektene er det ikke mulig å knytte hovedmålet til en strategi, men de ulike delmålene er nærmere spesifisert og dermed mulig å kategorisere. Når det gjelder strategi 4, så har vi valgt å la koblingen inkludere både fisketurisme og mat til bruk i reiselivet.

Vårt datamateriale gir ikke grunnlag for å si hva LMD vektla mht strategier ved tildelingen av de enkelte tilskudd, men det viser at de tildelte prosjekt faller inn under programmets strategier. På den annen side er strategi 1 så bred at de fleste prosjekt vil kunne begrunnes i den strategien.

### Mål om geografisk spredning

Figur 7.2. viser at det innen næringsfiske er tildelt mest midler til prosjekter på indre Østlandet. Selv om programmet har som mål å nå alle deler av landet, så betyr det ikke nødvendigvis at alle fylker skal nås i like stor grad eller at alle verdikjeder skal være likt representert over alt. Fordelingen av prosjekter må derfor sies å være rimelig bra.

### Mål om overføringsverdi

Ifølge programmet skal prosjektene som støttes være nasjonale eller lokale/regionale prosjekter med overføringsverdi. Tabell 7.3. viser i hvilken grad de ulike prosjektene innen næringsfiske faller inn under de nevnte kategorier. Bakgrunnen for kategoriseringen er det skriftlige materialet, samt intervjuer med et utvalg av prosjektlederne. Tabellen viser at det er tre nasjonale prosjekt, men det ene ble altså knapt gjennomført. Av de resterende er 4 kategorisert til regionale prosjekt med overføringsverdi mens 3 er vurdert til lokale eller regionale prosjekt uten overføringsverdi.

Tabell 7.3. Næringsfiskeprosjektene i forhold til overføringsverdi. Antall

	Antall
Nasjonalt prosjekt	3
Lokalt eller regionale prosjekt med overføringsverdi	4
Regionalt prosjekt trolig uten overføringsverdi	2
Lokalt prosjekt, trolig uten overføringsverdi	1
Til sammen	10

Kilde: Landbruks- og matdepartementet, prosjektbeskrivelser.

De tre nasjonale prosjektene har overføringsverdi og dette er vektlagt i deres arbeid. Når det gjelder lokale eller regionale prosjekter med overføringsverdi, så er overførings- eller læringsverdien utnyttet i noen, mens den er mer usikker i andre. I det hele tatt synes måloppnåelsen innen overføringsverdi så langt utnyttet i for liten grad, og i den grad det skjer overføring av kunnskap er det mer som følge av et visst samarbeid regionalt mellom prosjekter enn en bevisst satsing fra programmets side.

### Prosjektene i forhold til prioritert områder

I forhold til måloppnåelse skal prosjektene også vurderes i forhold til om de er innenfor ett av følgende tema:

1. Prosjekter som ligger innenfor utlysningsteksten og som bidrar til å nå utviklingsprogrammets mål.
2. Prosjekter som har forankring i virksomheter, enten nye eller eksisterende, og der disse er tydelige på sin plass i kjeden og setter egen virksomhet inn i en helhet.
3. Prosjekter som kobler seg til kompetente kunnskaps-/ rådgivningsmiljøer og viser en klar vilje til å lære av både disse og av tidligere gjennomførte satsinger vil bli prioritert.
4. Prosjekter som fremmer samarbeid mellom flere bedrifter.
5. Prosjekter som har en klar overføringsverdi til andre satsinger som tar sikte på å utvikle innlandsfiskeæringene.
6. Prosjekter som er tydelige på mål, strategier og tiltak og som vurderes til å være realistiske mht. å oppnå suksess.

Gjennomgangen av prosjektene viser at alle berører ett eller flere av de tema som er nevnt ovenfor. Det første punktet gjelder for alle prosjektene. Mange innebærer også et samarbeid mellom aktører, enten det gjelder grunneiere eller mellom grunneiere og eksterne miljø.

### Prosjektene i forhold til verdikjeden

I dokumentet "Mål og retningslinjer..." spesifiseres det fem delområder i verdikjeden som det er særlig aktuelt å støtte. Det gjelder tiltak innenfor:

1. Naturressursgrunnlaget, produktutvikling og infrastruktur
2. Kompetanseutvikling

3. Markedsføring
4. Samarbeid, nettverk og allianser
5. Økt kunnskap om suksesskriterier og lønnsomhet

Prosjektbeskrivelsene og annet skiftlig materiale samt intervjuer med et utvalg av prosjekter viser at prosjektene i stor grad berører flere av de delområdene som er nevnt ovenfor, jf tabell 7.4. Nesten alle prosjektene omfatter utvikling av ”naturressursgrunnlaget, produktutvikling og infrastruktur”. Dette skyldes at det sentrale i mange av prosjektene er tynningsfiske og dermed utvikling av et bedre produkt som følge av større fisk og mindre parasitter. De andre elementene i verdikjeden er utviklet eller er planlagt utviklet etter at denne grunnleggende delen er fullført. Samarbeid, nettverk og allianser er også mye vektlagt i prosjektene. Det skyldes dels at tynningsfiske medfører behov for samarbeid fordi det krever mye innsats over flere år og dermed er arbeidskrevende, men også at en ser behovet samarbeid på andre fronter.

Tabell 7.4. Grovklassifisering av prosjektene i forhold til de 5 delområdene i verdikjeden.

Hovedområde	Antall
1. Naturressursgrunnlaget, produktutvikling og infrastruktur	9
2. Kompetanseutvikling	6
3. Markedsføring	6
4. Samarbeid, nettverk og allianser	8
5. Økt kunnskap om suksesskriterier og lønnsomhet	4

Kilde: Landbruks- og matdepartementet, prosjektbeskrivelser.

## 8 Verdikjede fisketurisme

### 8.1 Om verdikjede fisketurisme og mål for verdikjeden

#### Vurderinger av verdikjeden i forhold til dagens satsing

Det er lite systematisert kunnskap om fisketurisme og dens kommersielle verdi i Norge, særlig gjelder det for innlandsfiske (Vorkinn m.fl. 2010). Fiske har lenge vært et godt turistprodukt mange steder langs kysten, framfor alt i Nord-Norge og på Vestlandet. Når det gjelder innlandsfisket, er det særlig elvefiske etter laks og ørret som har dominert markedsmessig og økonomisk. Det er i senere år vist øket interesse også for annet innlandsfiske som inntektskilde i forbindelse med både reiselivsvirksomhet og for landbruket (Øian m.fl. 2011, Aas og Dervo 2010, Norges Skogeierforbund 2010), noe som også har vært registrert i Sverige (Paulrud og Waldo 2008). Utviklingsprogrammet for innlandsfiske er et resultat av det antatte kommersielle potensialet som hevdes å ligge i innlandsfisket generelt, og her spesielt i verdikjeden for fisketurisme. At 50 % av midlene i programmet er forutsatt tildelt denne verdikjeden er et uttrykk for blant annet dette.

Utviklingsprogrammet for innlandsfiske har satt opp følgende mål for verdikjeden fisketurisme (LMD 4.1.2008):

***Mål innenfor fisketurisme:** Innenfor programmet skal det utvikles inntil 150 lønnsomme virksomheter som tilbyr fiske til turister.*

*Dette skal nås gjennom følgende strategier:*

- 1. Videreutvikling av eksisterende og nye bedrifter med markedstilpassede tilbud*
- 2. Målrettet markedsføring og salg*
- 3. Gjennomføring av bedriftsovergrepene utviklingsarbeid*

*.....*

*Det kan i samsvar med dette gis tilskudd til nasjonale utviklingsprosjekter innenfor de tre verdikjedene, herunder lokale og regionale prosjekter med nasjonal overføringsverdi. Øvrige lokale- og regionale prosjekter finansieres ikke av utviklingsprogrammet.*

## 8.2 Søknader og innvilga prosjekt innen fisketurisme

### Antall prosjekt, størrelse og varighet for prosjekter innen fisketurisme

Fram til og med 2012 er det tildelt midler til totalt 22 prosjekter, hvorav fire er kategorisert som nasjonale prosjekter. I tabell 8.1. er det gitt en oversikt over totalt omsøkt og tildelt beløp det enkelte år til prosjekter innenfor fisketurisme. Av tabellen framgår bl.a. gjennomsnittlig støtte pr prosjekt, samt største og minste tildelte beløp til prosjekter.

Tabell 8.1. Omsøkt og tildelt beløp etter år. Fisketurismeprosjekter som har fått støtte av Utviklingsprogrammet for innlandsfiske. Kroner.

	2008	2009	2010	2011	2012
Omsøkt beløp*	4 023 500	3 118 750	3 165 000	4 465 850	4 465 500
Tildelt beløp	2 322 500	2 080 000	2 630 000	2 580 000	2 940 000
Hvorav tildelt nasjonale prosjekter	1 760 000	1 680 000	2 030 000	1 480 000	1 345 000
Gjennomsnittlig støtte	290 312	260 000	292 222	198 461	210 000
Største tildelte beløp	650 000	570 000	530 000	430 000	425 000
Minste tildelte beløp	15 000	20 000	30 000	50 000	60 000
Tilslagsprosent**	58 %	67 %	83 %	58 %	66 %
Antall prosjekter***	8	8	9	13	14

\* Av prosjekter som har fått tildeling

\*\* Tilslagsprosent er innvilget beløp i forhold til omsøkt beløp for prosjekter innvilget tilskudd

\*\*\* Antall prosjekter med finansiering det enkelte år. Prosjekter som går over flere år telles hvert år det innvilges tilskudd

Av tabellen framgår at omsøkt beløp til fisketurismeprosjekter som så har fått støtte har ligget rundt 3 og 4 millioner i programperioden, mens tildelt beløp ligger mellom 2,1 til 2,6 mill kr. Tilslagsprosenten har variert fra 58 % til 83 %. Gjennomsnittlig tildelt beløp pr prosjekt varierer noe mellom år, lavest var det i 2011 med i underkant av 200 000 kr. Høyeste tildelte beløp er i hele perioden gått til et av de nasjonale prosjektene. Minste tildelte beløp er uten unntak gått til ettårige prosjekter. I perioden 2008-2012 har antall prosjekter tildelt midler per år økt fra åtte i 2008 og 2009 til 14 i 2012. Av i alt 44 søknader for 2012 gjelder 30 ulike tiltak innenfor fisketurisme, av disse 30 er det 10 som er tildelt støtte også tidligere år. De nasjonale prosjektene har for perioden 2008-2012 blitt tildelt storparten av midlene det enkelte år. I 2008 utgjorde tildelingen til de nasjonale prosjektene 76 % av de totale tildelinger innen fisketurisme, 81 % i 2009, 77 % i 2010, 57 % i 2011 og 46 % i 2012.

Prosjektene som er tildelt midler har hatt ulik varighet. Av totalt 22 prosjekter er det kun de fire prosjektene vi har kategorisert som nasjonale prosjekter som har søkt og fått tildelt midler i hele programperioden 2008- 2012. Det er åtte prosjekter som er avsluttet i perioden. Disse har hatt ulik varighet, fra ett til tre år. Det er ti prosjekter som er startet opp i perioden og som har fortsatt aktivitet i 2012.

Enkelte av disse 22 prosjektene henger nært sammen i form av del-/samarbeidsprosjekter eller at prosjekter er en videreføring av avsluttede prosjekter i perioden. Det tyder på at det foregår

kompetanseoverføring og erfaringsutveksling mellom prosjektene, noe som da er i tråd med Utviklingsprogrammets intensjoner.

I det følgende vil vi skille mellom nasjonale utviklingsprosjekter og lokale og regionale prosjekter med overføringsverdi. Dette er i tråd med todeling man legger til grunn innenfor utviklingsprogrammet når det gjelder prosjekter som kan innvilges støtte. Av de 22 innvilgede prosjektene regner vi fire som nasjonale, jf tabell 8.2. og 18 som lokale/regionale. Med unntak av prosjektet Fisketurisme på Vestlandet, er de tre andre nasjonale prosjektene opprinnelig delprosjekter i prosjektet Tilrettelagt fiske i innlandet 2008-2012 (se kapittel 8.2.1).

Tabell 8.2. Nasjonale utviklingsprosjekter innen fisketurisme.

Prosjekt	Prosjektansvarlig	Prosjektperiode	Tildelt i alt i 1000 kr
Bedriftsovergripende kunnskapsformidling 2008-2012	Norges Bondelag og Norges Skogeierforbund	2008-2012	2 545
Online fiskekortsalg	Inatur Norge AS	2008-2012	1 950
Fresh Water Fishing Norway	Din Tur A/S	2008-2012	2 080
Fisketurisme på Vestlandet	Sogn og Fjordane Bondelag og Sogn og Fjordane Skogeierandelslag	2008-2012	1 720

Kilde: Landbruks- og matdepartementet, prosjektregister.

Vi har valgt å kategorisere prosjektet Fisketurisme på Vestlandet som et nasjonalt prosjekt. Det er to årsaker; 1) prosjektet er knyttet til prosjektet Tilrettelagt fisketurisme i innlandet 2008-2012 og 2) prosjektets omfang.

Innenfor prosjektet Tilrettelagt fisketurisme i innlandet 2008-2012 var det planlagt et delprosjekt Regionale prosjekter. I gjennomføringen av dette delprosjektet var det planlagt at hovedprosjektet skulle kjøpe tjenester til kompetanseutvikling, nettverksbygging, produktutvikling og veiledning regionalt med fokus på pakketurisme knyttet til innlandsfiske (fra prosjektsøknaden 2008). Prosjektet i Sogn og Fjordane anser vi derfor som et "nasjonalt regionalt" prosjekt slik det var tenkt i den opprinnelige søknaden til Norges Bondelag og Norges Skogeierforbund.

## 8.2.1 De nasjonale fisketurismeprosjektene

### Utvikling av nasjonale prosjekter

Norges Bondelag og Norges Skogeierforbund var i fellesskap ansvarlig for en omfattende søknad til utviklingsprogrammet for perioden 2008-2012, Tilrettelagt fiske i innlandet 2008-2012. I utgangspunktet besto søknaden av fire delprosjekter;

- 1) Bedriftsovergripende kunnskapsformidling, ansvar Norges Bondelag og Norges skogeierforbund
- 2) Regionale prosjekter (tilsvarende Fisketurisme på Vestlandet)

- 3) Fresh Water Fishing Norway, ansvar Din Tur A/S
- 4) Online fiskekort, ansvar Inatur AS

Denne satsingens mål er (prosjektbeskrivelsen s. 8):

- 1) *Innen utgangen av 2012 skal prosjektet ha ytet et betydelig bidrag til realisering av markedsmulighetene i verdikjeden for fisketurisme i innlandet. Målbar årlig omsetningsøkning for innlandsfiske, som en direkte konsekvens av aktiviteter i prosjektet skal være minimum 20 mill kr 2012.*
- 2) *Prosjektet skal bidra til at mest mulig av verdiskapingen i næringen tilfaller fisketurisme-entreprenørene og fiskerettshaverne. Tiltakene i prosjektet skal samlet sett gi bedret økonomi hos fiske-entreprenørene og rettighetshaverne.*
- 3) *Prosjektet skal skape et bredt samarbeid mellom verdikjedeaktørene og andre aktører som basis for videre vekst i næringen etter at satsingen er avsluttet.*

Tabell 8.3 viser målene med hvert av de nasjonale prosjektene innen fisketurisme slik det framgår av den opprinnelige prosjektbeskrivelsen.

Tabell 8.3. Mål for de enkelte nasjonale prosjektene innen fisketurisme.

Delprosjekt	Mål
1) Bedriftsovergrepene kunnskapsformidling Ansvarlig: Norges Bondelag og Norges skogeierforbund	Målrettet innhenting/samling, produksjon, og formidling av markedsbasert kunnskap til verdikjedeaktørene, virkemiddelapparatet og myndigheter
2) Regionale prosjekter	Bidra til utvikling og kvalitetssikring av et bredt spekter av pakketilbud til fisketurismebedrifter. Minimum 30 bedrifter skal delta. Samlet årlig omsetning i fra nyutviklede produkter skal være på min. 3 mill. kr i 2012
3) Fresh Water Fishing Norway Ansvarlig: Din Tur A/S	Utvikle og kvalitetssikre, markedsføre og selge 120 produkter i kategorien innlandsfiske. Gjennom utvikling av markedskanaler skal årlig omsetning fra disse i 2012 utgjøre min. 6 mill kr.
4) Online fiskekort Ansvarlig: Inatur AS	Tilgjengeliggjøre 60 % av det norske fiskekorttilbudet i innlandet på internett gjennom www.inatur.no. I 2012 skal den årlige omsetningen være på min. 12 mill kr. Samtlige tilbydere av fiskekort skal ha fått informasjon og mulighet for en nettbasert distribusjonsløsning.

Kilde: Landbruks- og matdepartementet, prosjektarkiv.

I forbindelse med søknadsbehandlingen og tildeling av midler ble delprosjekt 1, 3 og 4 tildelt midler som separate prosjekter. Målene for det enkelte prosjekt ble satt lik mål for det opprinnelige delprosjektet, jf. tabell 8.3. Den organisasjonen som var satt opp som ansvarlig for delprosjektet ble prosjektansvarlig for de separate prosjektene.



Det fjerde prosjektet som vi har kategorisert som nasjonalt prosjekt er Fisketurisme med utgangspunkt i innlandsfiske - næringsveg for grunneigarar på Vestlandet (omtalt som Fisketurisme på Vestlandet). Prosjektansvarlig er Sogn og Fjordane Bondelag og Sogn og Fjordane skogeigarlag BA.

Prosjektets hovedmål er (prosjektbeskrivelsen s. 6):

*Gjennom ei auka satsing på fiske i ferskvatn i Sogn og Fjordane og eit forpliktande samarbeid mellom ulike aktørar, skal vi i prosjektperioden utvikle 25 lønsame turistfiskeprodukt med ein årleg omsetnad på 3 millionar kroner ved prosjektslutt.*

Det er vidare fastsatt to delmål;

- 1) "Utvikle produkta i samarbeid mellom grunneigarar, reiselivsverksemdar og verksemdar som driv med næringsfiske" og
- 2) "Tilpasse dei 25 produkta og gjere dei salbare for ein marknad.

### Størrelse og varighet på nasjonale prosjekter

De fire nasjonale prosjektene er relativt store og har pågått i hele programperioden. Tabell 8.4. viser bl.a. omsøkt og tildelt beløp per prosjekt.

Tabell 8.4. Nasjonale prosjekter, oversikt over nøkkeltall. Alle tall i 1000 kr.

	2008		2009		2010		2011		2012	
	Omsøkt	Tildelt	Omsøkt	Tildelt	Omsøkt	Tildelt	Omsøkt	Tildelt	Omsøkt	Tildelt
Bedr. overgripende kunnskapsformidling	*	650	650	570	585	500	500	400	470	425
Online fiskekortsalg	*	400	600	350	770	500	715	350	720	350
Fresh Water Fishing	*	400	600	450	500	500	550	430	500	300
Fisket. Vestlandet	310	310	650	310	530	530	540	300	560	270
Sum	3 241	1 760	2 500	1 680	2 385	2 030	2 305	1 480	2 250	1 345

\* Delprosjekter av Tilrettelagt fisketurisme i innlandet. For disse tre prosjektene ble det for 2008 søkt om 2 931 000 kr.

Kilde: Landbruks- og matdepartementet, prosjektregister.

De fire nasjonale prosjektene har fått store årlige tildelinger, både hver for seg og samlet. Til sammen har disse fire prosjektene fått tildelt 46-81 % av bevilget ramme hvert år innen fisketurisme. Tildelt beløp pr prosjekt varierer fra i underkant av kr 300 000 til i overkant av kr. 600 000. Tildelt beløp for 2012 er lavest hittil i programperioden. Med få unntak er det reduksjoner mellom omsøkt og tildelt beløp. Reduksjonen varierer mellom prosjekter og år.

### Aktører som har fått støtte

Prosjektansvarlig for de nasjonale prosjektene er som nevnt Norges Bondelag i samarbeid med Norges skogeierforbund, Inatur AS og Din Tur A/S samt Sogn og Fjordane Bondelag i samarbeid med Sogn og Fjordane skogeigarlag.

Norges skogeierforbund<sup>15</sup> er en sentral overbygning for åtte skogeierandelslag, 300 lokale skogeierlag og ca 38.000 skogeiere over hele landet. Samlet står Skogeierforbundet sine medlemmer for omlag 80 prosent av skogproduksjonen i Norge. Skogeierforbundets hovedoppgaver er næringspolitikk, samfunnskontakt og politisk påvirkning av rammebetingelsene for skog og trenæringen. Skogeiersamvirket arbeider aktivt for å øke verdiskapningen i skogbruket, gjennom direkte eierskap i en rekke sagbruk, treforedling, tremekanisk industri og gjennom deltagelse i mange utviklingsprosjekter. Inntektene fra salg av jakt, fiske og hytteutleie er økende, og skogeiersamvirket er engasjert i flere selskaper som selger slike utmarksprodukter på vegne av andelseierne. Sogn og Fjordane skogeigarlag er et av åtte skogeierandelslag i Norge.

Norges bondelag<sup>16</sup> er en medlemsorganisasjon for norske bønder (omlag 62 000 medlemmer) som arbeider for å bedre vilkårene for landbruket og synliggjøre landbrukets betydning for samfunnet. Bondelaget er partipolitisk uavhengig og den ledende organisasjonen for næringspolitikk og service i landbruket. Næringsutvikling med grunnlag i gårdens ressurser er et viktig satsingsområde. Sogn og Fjordane bondelag er et fylkeslag av Norges bondelag.

Inatur Norge AS eier og drifter nettportalen inatur.no som markedsfører og selger jakt- og fiskekort og overnatting i Norge, primært i hytter som disponeres av eierne. Tilbudene på inatur.no dekker 70 % av Norges areal for jakt og fiske. Selskapet eies av Statskog SF, Norges fjellstyresamband, Norges Jeger og Fiskerforbund, Norges Skogeierforbund og Norske lakselver.

Din Tur A/S er et selskap som eies av grunneiere. Allskog Holding AS er hovedaksjonær med 91,4 %. Dette er igjen et heleid selskap av Allskog BA, som er et av åtte skogeierandelslag. Din Tur samarbeider tett med grunneierne og tilbyr produkter sammen med samarbeidspartnere. På markedsførings- og salgssiden har Din Tur kataloger og produktpresentasjoner for hvert enkelt produkt, i tillegg til en omfattende internettside med ”bookbare” produkter. Din Tur samarbeider med andre selskaper i utlandet som gjennom online bookingsystemer selger Din Tur sine produkter der.

De som har fått støtte til de langsiktige og nasjonale prosjektene er de store grunneierorganisasjonene eller foretak som de har opprettet for å selge fiskekort, jaktkort, overnatting med mer. Flere av disse har over mange år, i hvert fall siden utarbeidingen av Handlingsplanen, vært aktive innen utvikling av innlandsfiske i Norge, særlig fisketurisme.

---

<sup>15</sup> Informasjon om Norges skogeierforbund er hentet fra: <http://www.skogeier.no/tema.cfm?tema=Forbundet%20i%20dag> Nedlastet 25.1.2012.

<sup>16</sup> Informasjon om Norges Bondelag er hentet fra <http://www.bondelaget.no/om-bondelaget/category7.html> lastet ned 25.1.2012

## 8.2.2 Enkeltstående fisketurismeprosjekter

### Antall prosjekt, størrelse og varighet

I prosjektperioden 2008-2012 er det 18 prosjekter som er tildelt midler som enkeltstående prosjekter. Antallet aktive prosjekter har imidlertid variert mellom årene, fra fire i 2008 og 2009 via fem i 2010 til ni i 2011 og ti i 2012. Minste tildelte beløp er kr. 15 000,-, og det største er kr. 830 000,-<sup>17</sup> *pr. prosjekt* for hele perioden. Det er altså relativt stor spredning i tildelte beløp til de enkelte prosjektene, men gjennomsnittlig har tilskuddet ligget mellom kr. 100 000,- og 140 000,- pr. prosjekt og år, se tabell 8.5.

Det var en markant økning i søknadsbeløpene for prosjekter i denne delen av verdikjeden i 2011 sammenliknet med tidligere år. I 2012 er dette noe redusert, men fortsatt betydelig høyere enn tidligere år. Tildelt beløp økte fra 2011 til 2012, det samme gjelder gjennomsnittlig støtte pr prosjekt som i 2012 er på om lag kr. 160 000,-. Tilslagsprosenten er for 2012 tilbake på om lag samme nivå som i 2010. Det er stor variasjon i tilslagsprosenten mellom prosjektene.

Tabell 8.5. Omsøkt og tildelt beløp etter år. Enkeltstående fisketurismeprosjekter som har fått støtte av Utviklingsprogrammet for innlandsfiske. Kr.

	2008	2009	2010	2011	2012
Omsøkt beløp*	782 500	618 750	780 000	2 610 850	2 215 500
Tildelt beløp	562 500	400 000	600 000	1 100 000	1 595 000
Gjennomsnittlig støtte	140 625	100 000	120 000	122 220	159 500
Største tildelte beløp	650 000	570 000	530 000	430 000	250 000
Minste tildelte beløp	15 000	20 000	30 000	50 000	60 000
Tilslagsprosent**	72	65	77	42	72
Antall prosjekter***	4	5	5	9	10

\* Av prosjekter som har fått tildeling

\*\* Tilslagsprosent er innvilget beløp i forhold til omsøkt beløp for prosjekter innvilget tilskudd

\*\*\* Antall prosjekter med finansiering det enkelte år. Prosjekter som går over flere år telles hvert år det innvilges tilskudd

De fleste enkeltstående prosjektene som har fått støtte er små og kortvarige prosjekter. Bare fire prosjekter har hatt en varighet på tre år eller mer. Det er også til dels store variasjoner i støttebeløp til prosjektene i de enkelte årene, jf. Tabell 8.6.

<sup>17</sup> Omfatter et treårig prosjekt på til sammen kr. 580 000,- med et oppfølgingsprosjekt i 2011 og 2012 på hhv. kr. 150 000,- og 100 000,-.

Tabell 8.6. Tildelt beløp etter prosjekt og år. Enkeltstående fisketurismeprosjekter som har fått støtte av Utviklingsprogrammet for innlandsfiske.2008-2012. Kroner.

Prosjekt	2008	2009	2010	2011	2012
Prosjekt 1					240 000
Prosjekt 2					150 000
Prosjekt 3					95 000
Prosjekt 4					150 000
Prosjekt 5				200 000	200 000
Prosjekt 6				250 000	250 000
Prosjekt 7*				150 000	100 000
Prosjekt 8			100 000	100 000	
Prosjekt 9				50 000	
Prosjekt 10			30 000	50 000	60 000
Prosjekt 11			200 000	100 000	100 000
Prosjekt 12				100 000	250 000
Prosjekt 13				100 000	
Prosjekt 14	167 500	50 000	70 000		
Prosjekt 15	15 000				
Prosjekt 16	200 000	180 000	200 000		
Prosjekt 17	180 000	150 000			
Prosjekt 18		20 000			
I alt	562 500	400 000	600 000	1 100 000	1 595 000

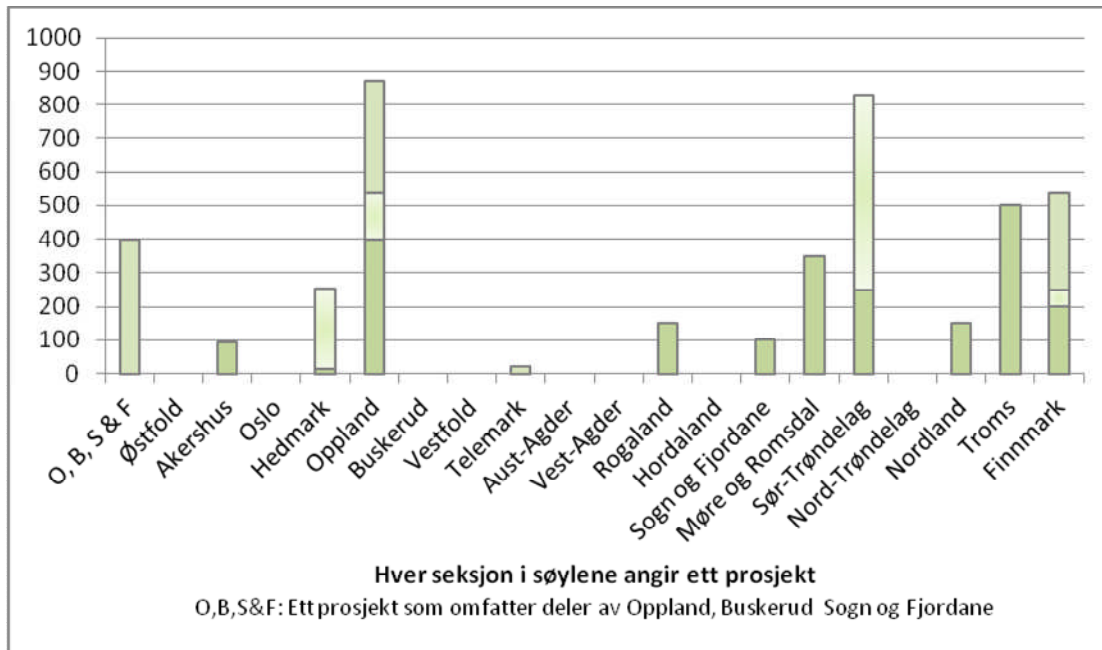
\* Utgjør i praksis en fortsettelse av Prosjekt 16.

### Fisketurisme – geografisk fordeling av tildelte midler til enkeltprosjekter

Fisketurismeprosjektene er godt spredt ut over landet, men konsentrert til innlandsfylkene samt til fylkene fra Møre og Romsdal og nordover. Fylkesvis er det Oppland, Sør-Trøndelag, Troms og Finnmark som har fått de største tildelingene. Figur 8.1. viser de samlede tildelingene 2008-2012 fordelt på fylkene og antall prosjekter som er tildelt støtte i hvert fylke. Det er gjennomgående få prosjekter per fylke, og størrelsen på dem varierer mye.

Den *totale* geografiske fordelingen vil imidlertid i stor grad bestemmes av hva som er resultatet i de nasjonale prosjektene, som står for en stor andel av den samlede støtten i perioden. Det kan være grunn til å minne om at ett av de nasjonale prosjektene er knyttet til Sogn og Fjordane og at prosjektene til iNatur og Din Tur er landsomfattende.

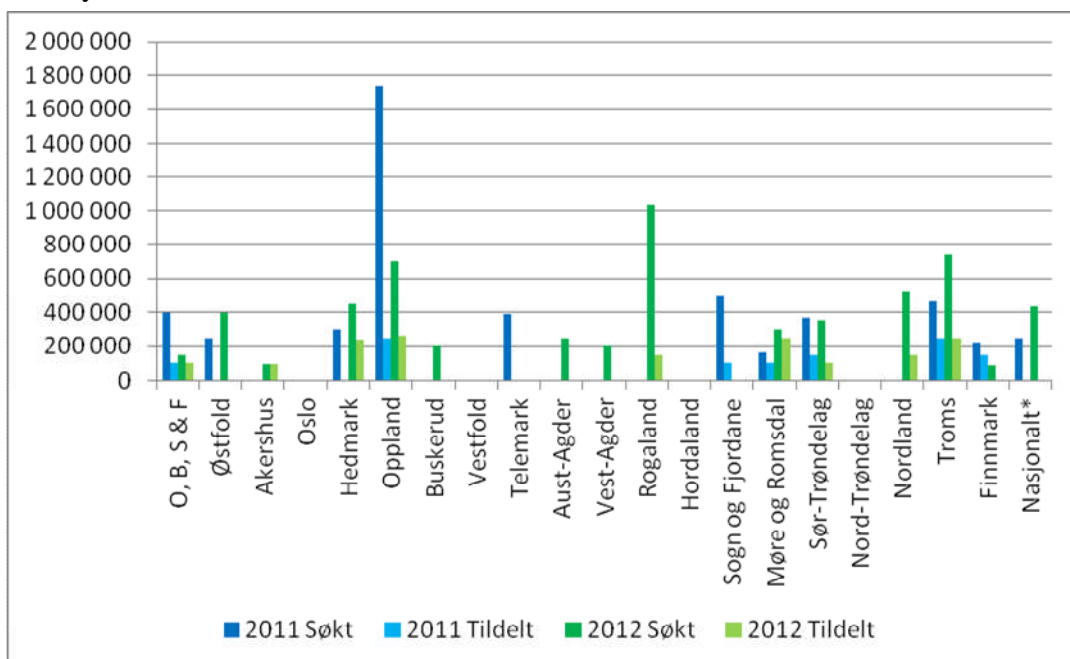
Figur 8.1. Fylkesvis fordeling av midler til enkeltprosjekter innen fisketurisme i perioden 2008-2012 (i 1000 kr).



Kilde: Landbruks- og matdepartementet, prosjektregister.

Figur 8.2 viser at for 2011 og 2012 er den geografiske fordelingen av tildelingene i stor grad i samsvar med hvor det er søknader. Fra Oppland ble det i 2011 samla sett søkt om mye midler. Søknadene for 2012 viser en større geografisk spredning enn i 2011.

Figur 8.2. Samla omsøkte og tildelte midler til enkeltprosjekter i fisketurisme i 2011 og 2012, etter fylke. Kroner.



\*Nasjonalt er her nye prosjekter i 2011 og 12, som er definert som nasjonale i LMDs prosjektregister. Dette tilsvarer ikke prosjektene vi tidligere har definert som nasjonale.

Kilde: Landbruks- og matdepartementet, prosjektregister

### **Aktører som har fått støtte til enkeltstående prosjekter**

De som har fått tilskudd til enkeltstående prosjekter er grunneierlag, allmenninger og reiselivsbedrifter/-organisasjoner. Fisketilbudene inngår ofte som deler av den samlede kommersielle aktiviteten enten det er gardsdrift eller annen turistvirksomhet, slik at det kan være vanskelig direkte å skille ut eller identifisere den isolerte betydningen av fiskeaktivitetene. For mange av aktørene i denne sektoren er det imidlertid nødvendig å ha flere bein å stå på og alle inntektsgivende bidrag er derfor viktige i så måte.

## **8.3 Måloppnåelse – bidrag til å nå målene innen fisketurisme**

I dette kapitlet har vi systematisert de nasjonale prosjektene og gruppen av enkeltprosjekter i forhold til de mål, strategier og retningslinjer som er trukket opp for fisketurisme i programmet. Det er gjennomført av Tilrettelagt fisketurisme i Innlandet, som omfatter de nasjonale prosjektene Bedriftsovergrepene kunnskapsformidling, Fresh Water Fishing Norway samt Online fiskekortsalg (Replan 2011). Dette vil være et utgangspunkt for å vurdere den samlede innretningen programmet har hatt med tanke på verdikjeden fisketurisme.

Mål for hele Utviklingsprogrammet: *Innenfor programmet skal det utvikles kunnskap om lønnsomhet innenfor de tre verdikjedene og tiltak som fremmer økt lønnsomhet.*

Mål for verdikjeden fisketurisme: *Innenfor programmet skal det utvikles inntil 150 lønnsomme virksomheter som tilbyr fiske til turister*

Følgende hovedstrategier er trukket opp for å oppnå disse målene innen fisketurisme. Strategimålene gjelder både for nasjonale prosjekter og enkeltstående prosjekter innen utviklingsprogrammet:

- 1) videreutvikling av eksisterende og nye bedrifter med markedstilpassede tilbud
- 2) målrettet markedsføring og salg
- 3) gjennomføring av bedriftsovergrepene utviklingsarbeid.

### **8.3.1 De nasjonale prosjektene**

De nasjonale prosjektene har med sine prosjekter utviklet tiltak som ligger tett opp til utfordringer og muligheter identifisert i Handlingsplanen for innlandsfiske, se tabell 8.7.

Innsamling/produksjon og formidling av markedsbasert kunnskap er sentralt i prosjektet Bedriftsovergrepene kunnskapsformidling i regi av Norges skogeierforbund og Norges bonde- og fiskerelag. Det er vanskelig å plassere dette prosjektet og dets innretning og aktivitet i forhold til strategiene som er valg for programmet. Det vi kan si er at formidling av erfaring, kompetanse og kunnskap kan være viktig i forhold videreutvikling av eksisterende og nye bedrifter med markedstilpassede tilbud. Vi har derfor vurdert at dette er en strategi for dette prosjektet.

Hovedstrategien for prosjektet Online fiskekort er målrettet markedsføring og salg. Vi mener at online fiskekortsalg også vil kunne bidra til videreutvikling av eksisterende og nye bedrifter med markedstilpassede tilbud. Vi har derfor vurdert dette som en delstrategi for dette prosjektet.

Prosjektet Fresh Water Fishing Norway er målrettet i forhold til utvikling av salgskanaler for fisketurisme (hovedstrategi). I prosjektet bygger man videre på kompetanse og løsninger hos Din Tur som er en etablert aktør i markedet både nasjonalt og internasjonalt. Din Tur har omfattende produktpresentasjon på sine hjemmesider og produktene kan lett bookes online. Vi mener at dette prosjektet også vil kunne bidra til videreutvikling av eksisterende og nye bedrifter med markedstilpassede tilbud. Vi har derfor vurdert dette som en delstrategi for dette prosjektet.

Prosjektet Fisketurisme på Vestlandet har som hovedmål å utvikle 25 lønnsomme fisketurismeprodukt. Dette skal realiseres gjennom bl.a. å være pådriver for samarbeidstiltak mellom ulike produkttilbydere for å utvikle eksisterende og nyskapende aktiviteter i klynger. Det skal også legges til rette for kunnskaps- og erfaringsutveksling på tvers av klyngene. Hovedstrategien er derfor gjennomføring av bedriftsovergripende utviklingsarbeid. Dette vil igjen bidra til videreutvikling av eksisterende og nye bedrifter. Dette er derfor vurdert til å være en delstrategi.

*Tabell 8.7. Hoved- og delstrategier for de nasjonale fisketurismeprosjektene som har fått støtte av Utviklingsprogrammet for innlandsfiske. Antall prosjekter.*

Strategi	Hovedstrategi	Delstrategi 1	I alt
1. Videreutvikling av eksisterende og nye bedrifter med markedstilpassede tilbud	1	3	4
2. Målrettet markedsføring og salg	2		2
3. Gjennomføring av bedriftsovergripende utviklingsarbeid	1		1
Antall i alt	4	3	7

Som det framgår av tabellen over dekker de nasjonale prosjektene alle strategiene som er valgt for programmet og realisering av dets mål.

### 8.3.2 De enkeltstående prosjektene<sup>18</sup>

#### **Vurdering av strategier for utvikling av lønnsomme virksomheter innen fisketurisme**

Mange av prosjektene har ikke én rendyrket strategisk idé bak sin søknad. Vi har derfor systematisert prosjektene etter det vi har klassifisert som 'hovedstrategisk grep' i søknaden, og komplettert med del- eller hjelpestrategier der det framgår av søknaden, Jfr. tabell 8.8.

<sup>18</sup> Det er kun gjort en vurdering av prosjektene innvilget støtte t.o.m. 2011.

Tabell 8.8. Hoved- og delstrategier for enkeltstående fisketurismeprosjekter som har fått støtte av Utviklingsprogrammet for innlandsfiske. Antall prosjekter.

Strategi	Hovedstrategi	Delstrategi 1	Delstrategi 2	I alt
1. Videreutvikling av eksisterende og nye bedrifter med markedstilpassede tilbud	7	2	1	10
2. Målrettet markedsføring og salg	3	5	0	8
3. Gjennomføring av bedriftsovergrepene utviklingsarbeid	4	1	3	8
Antall i alt	14	8	4	26

De aller fleste prosjektene tar sikte på å styrke eksisterende bedrifter gjennom produktutvikling i form av bedret tilbud til tilreisende basert på innlandsfiskeressurser, komplettert med større og/eller mer målrettet innsats når det gjelder markedsføring og salg. "Bedriftsovergrepene utviklingsarbeid" er også et viktig strategisk moment, ikke minst fordi det ofte er mange (mindre) rettighetshavere i tilknytning til vassdragene. For å dra optimal nytte av en videre kommersiell utnyttning av innlandsfiskeressursen er det derfor et vesentlig moment at det er enighet om forvaltning og ambisjonsnivå blant alle involverte aktører. En viktig forutsetning syns derfor å være at man også har en formalisert organisering på plass før praktiske tiltak blir satt i verk. I støttetildelingen er det lagt mest vekt på å støtte prosjekter som styrker og videreutvikler eksisterende bedrifter/tiltak.

I programmet legges det vekt på at prosjektene som støttes skal være nasjonale utviklingsprosjekter eller ha nasjonal overføringsverdi. Det er alltid glidende overganger mellom lokale og regionale prosjekter, og hva som er relevante erfaringer som kan overføres til andre prosjekter. I vurderingen av dette moment har vi brukt vårt beste skjønn, og basert oss på prosjektbeskrivelser og rapporter. Et avgjørende moment for å kunne hente ut eventuelle overføringsverdier er at både overføringspotensialet og formidlingsaspektet tillegges vekt, enten av de involverte aktørene eller som et "fellestiltak" i regi av for eksempel LMD. Det har vi imidlertid i liten grad funnet igjen i prosjektdokumentasjonen. Vi har klassifisert prosjektenes utbredelse ut fra søknadsdokumentene, og kommet til følgende resultat:

- nasjonal interesse                      1 prosjekt
- regionalt omfang                        5 prosjekter
- lokalt omfang                            8 prosjekter

De fleste prosjektene er av lokal karakter og bare ett har etter vår vurdering nasjonal interesse. I det prosjektet skal en kople sammen de tre verdikjedene, og utvikle et miljøvennlig landbasert oppdrettsanlegg til 'bruk' både i næringsfiske og fisketurisme. At vi ellers har klassifisert prosjektene som lokale og regionale kan likevel bety at de har et overføringspotensial, men det er lite vektlagt i søknadene. De fleste prosjektene er imidlertid tilsynelatende relativt tradisjonelle bedriftsutviklingsprosjekt uten særlig innslag av innovasjon eller ukjente grep. Det er kanskje heller ikke å forvente med så relativt små ressurser som stilles til rådighet innenfor programmets rammer.



Utbredelse og omfang sier som sagt i utgangspunktet ingenting om overføringsverdien, som vi da i neste omgang har vurdert. I de tilfeller vi har vært 'usikker positiv' til overføringsverdien har vi ikke utelukkende vurdert "vellykketheten" i prosjektet. Der man har funnet at det ikke har vært grunnlag for videreutvikling, eller at grunnlaget ikke var så stort som forutsatt, så er det opplagt viktige erfaringer som bør overføres til andre prosjekt. Dersom man i tillegg kan identifisere kritiske faktorer eller suksessfaktorer øker trolig overføringsverdien ytterligere. Med et slikt utgangspunkt er i alle fall halvparten av de tildelte prosjektene av en art som tilsier at de har gjort seg erfaringer som i større eller mindre grad vil være nyttige for liknende typer prosjekter.

Overføringsverdi:

- ja                   1 prosjekt
- trolig               2 prosjekter
- kanskje           4 prosjekter
- neppe              5 prosjekter
- nei                 2 prosjekter

I det innledningsvis refererte dokumentet "Mål og retningslinjer for tildeling..." er det spesifiserte seks typer prosjekter som framheves som de som skal prioriteres blant søknadene.

Disse seks typer prosjekter er følgende:

1. Prosjekter som ligger innenfor utlysningsteksten og som bidrar til å nå utviklingsprogrammets mål.
2. Prosjekter som har forankring i virksomheter, enten nye eller eksisterende, og der disse er tydelige på sin plass i kjeden og setter egen virksomhet inn i en helhet.
3. Prosjekter som kobler seg til kompetente kunnskaps-/ rådgivningsmiljøer og viser en klar vilje til å lære av både disse og av tidligere gjennomførte satsinger vil bli prioritert.
4. Prosjekter som fremmer samarbeid mellom flere bedrifter.
5. Prosjekter som har en klar overføringsverdi til andre satsinger som tar sikte på å utvikle innlandsfiskerieringene.
6. Prosjekter som er tydelige på mål, strategier og tiltak og som vurderes til å være realistiske mht. å oppnå suksess.

Vektleggingen av de ulike typer kan ha vært noe ulik fra år til år, men det kan ikke sies å ha påvirket innretningen i utlysningene i stor grad. Når det gjelder kategori 1 ovenfor (Prosjekter som ligger innenfor utlysningsteksten og som bidrar til å nå utviklingsprogrammets mål) gjelder det selvsagt samtlige prosjekter som er tildelt støtte. Prosjektene som er klassifisert i type 1, se tabell 8.9., er relativt små og enkle bedriftsprojekter, hvilket medfører at de vanskelig kan passes inn i noen av de øvrige kategoriene

Tabell 8.9. Type prosjekter for enkeltstående fisketurismeprosjekter som har fått støtte av Utviklingsprogrammet for innlandsfiske i perioden 2008-2011. Antall prosjekter.

Type	Hovedtype	Delttype 1	I alt
1. Prosjekter som ligger innenfor utlysningsteksten og som bidrar til å nå Utviklingsprogrammets mål	2	1	3
2. Prosjekter som har forankring i virksomheter, enten nye eller eksisterende, og der disse er tydelige på sin plass i kjeden og setter egen virksomhet inn i en helhet	0	2	2
3. Prosjekter som kobler seg til kompetente kunnskaps-/ rådgivningsmiljøer og viser en klar vilje til å lære av både disse og av tidligere gjennomførte satsinger vil bli prioritert.	3	2	5
4. Prosjekter som fremmer samarbeid mellom flere bedrifter	7	1	8
5. Prosjekter som har en klar overføringsverdi til andre satsinger som tar sikte på å utvikle innlandsfiske-næringene.	0	4	4
6. Prosjekter som er tydelige på mål, strategier og tiltak og som vurderes til å være realistiske mht. å oppnå suksess.	2	0	2
Antall i alt	14	10	24

De fleste prosjektene gjelder tiltak som er basert på, eller vil utvikle, samarbeid mellom flere aktører. Det er rimelig fordi tilbyderne ofte er mindre bedrifter hvor samarbeid om salg og markedsføring så vel som forvaltning og kultivering enkeltvis vil være mindre effektivt enn i samarbeid med andre. Det er ingen av disse bedriftene som uttrykkelig har plassert seg selv inn i en verdikjedesammenheng, selv om også en del av samarbeidsprosjektene går vertikalt. Det ser vi nærmere på i neste avsnitt.

I dokumentet "Mål og retningslinjer..." spesifiseres det fire delområder i verdikjeden som det er særlig aktuelt å støtte. Det gjelder tiltak innenfor:

1. Naturressursgrunlaget, produktutvikling og infrastruktur
2. Kompetanseutvikling
3. Markedsføring
4. Samarbeid, nettverk og allianser
5. Økt kunnskap om suksesskriterier og lønnsomhet

Vi har gjort det på samme måte her som når det gjaldt de to foregående klassifiseringene. I den grad det har vært mulig å plassere prosjektet i en hovedkategori har vi gjort det for så å supplere med innretningen på kompletterende områder. I alt har vi registrert 35 hoved- og delområder for prosjektene, se tabell 8.10. Det betyr at de aller fleste av prosjektene retter seg inn mot flere av områdene. Det er særlig tiltak innenfor naturressursgrunlaget/ produktutvikling, markedsføring samt samarbeid, nettverk og allianser som dominerer de tildelte prosjektene. Disse tre gruppene er omtrent like store. Dette bør trolig tolkes dit hen at utviklingsprosjektene innenfor fisketurisme basert på innlandsfiskeressurser må utvikles parallelt på flere

trinn i verdikjeden, og at markedsføring og produktutvikling bør sees i sammenheng ut fra et samarbeidsperspektiv.

*Tabell 8.10. Støtteområder i verdikjeden for enkeltstående fisketurismeprosjekter som har fått støtte av Utviklingsprogrammet for innlandsfiske i perioden 2008-2011. Antall prosjekter.*

Område	Hovedområde	Delområde 1	Delområde 2	I alt
1. Naturressursgrunnlaget, produktutvikling og infrastruktur	4	2	3	9
2. Kompetanseutvikling	2	1	1	4
3. Markedsføring	4	5	2	11
4. Samarbeid, nettverk og allianser	4	4	2	10
5. Økt kunnskap om suksesskriterier og lønnsomhet	0	0	0	0
Antall i alt	14	12	8	34

## 8.4 Hvordan går det med prosjektene – når en målene <sup>19</sup>?

Her ser vi på hvordan en kan oppsummere fisketurismeprosjektenes bidrag til å oppnå de målene som var satt for prosjektet. Vi omtaler her både de nasjonale prosjektene og de enkeltstående sammen, fordi en oppdeling ville gi et mer uoversiktlig og fragmentert bilde enn nødvendig med så vidt få prosjekter.

### Antall lønnsomme virksomheter som tilbyr fiske til turister

Utviklingsprogrammet har følgende kvantitative mål for fisketurisme (LMD 4.010.2008):

*Mål innenfor fisketurisme: Innenfor programmet skal det utvikles inntil 150 lønnsomme virksomheter som tilbyr fiske til turister.*

De fire nasjonale prosjektene omfatter alle overbygninger over mange, mindre tilbydere. Det gjelder både Fisketurisme på Vestlandet, Din Tur og Inatur, som alle har fisketuristbedrifter som hovedaktørgruppe. Din Tur har pr januar 2012 51 destinasjoner for ferskvannsfiske på sin internettside<sup>20</sup>. Et mer generelt søk på innlandsfiske gir 91 overnattingsbedrifter som tilbyr innlandsfiske som aktivitet. En tilsvarende optelling på Inatur sin hjemmeside<sup>21</sup> gir i underkant av 200 (197) fiskekortselgere med tilbud om online-salg. Disse representerer alle typer rettighetshavere. Inatur solgte fiskekort til innlandsfiske (ekskl. laksefiske) i 2011 for 4,5

<sup>19</sup> Det er kun gjort en vurdering av prosjektene innvilget støtte t.o.m. 2011.

<sup>20</sup> <http://dintur.no/activities/fresh-water-fishing/freshwater-fishing--pike-etc.aspx> lest 30.01.1012

<sup>21</sup>

<http://www.inatur.no/o2/Search/infoPageSearch?species=&time=notImportant&place=notImportant&infoPageClassNa-me=Inatur%3A%3AObj%3A%3AShop%3A%3AInfoPage%3A%3AFish%3A%3AFreshWater&fromDate=dd.mm.%E5%E5&toDate=dd.mm.%E5%E5&allSpeciesSelected=>

millioner kroner på internett og mobil. Mange av tilbyderne selger sine tilbud både gjennom Din Tur og Inatur.

Når det gjelder bedriftsovergripende kunnskapsformidling så er hovedformålet at prosjektet skal stå for innhenting/samling, produksjon og formidling av markedsbasert kunnskap til verdikjedeaktører, virkemiddelapparat og myndigheter. Det er vanskelig å vurdere i hvilken grad dette har bidratt til å realisere programmets mål. Det en kan si er at en slik funksjon vil være viktig for et utviklingsprogram. Dette må også ses i sammenheng med at prosjektene som er innvilget støtte er relativt små, til en viss grad heterogene og geografisk spredt. Et annet moment er at lokale og regionale prosjekter kan innvilges støtte om de har overføringsverdi. I dette ligger en forventning om at utviklingsprogrammet skal ha tiltak som sikrer overføring av erfaring, kunnskap etc. mellom prosjektene og til andre relevante aktører. Vår vurdering er at dette prosjektet i perioden 2008-2011 til en viss grad har hatt en slik funksjon.

Noen av de enkeltstående prosjektene består også av elveeierlag og grunneiersammenslutninger, men der har vi ikke full oversikt over antallet rettighetshavere som deltar i de enkelte prosjektene.

Ut fra dette, er det relativt mange tilbydere som har utviklet og solgt innlandsfiske gjennom kanaler som har fått tildelt støtte av utviklingsprogrammet. Hvor *mye* av en registrert omsetning som kommer som en følge av utviklingsprogrammet har ikke latt seg kartlegge innenfor rammen av denne evalueringen, og da heller ikke lønnsomheten knyttet til fisketurisme. Det er likevel god grunn til å anta at utviklingsprogrammet har bidratt til å bedre inntjeningen for de tilbyderne som er blitt tildelt støtte gjennom programmet.

### **Mål i forhold til strategier og tiltaksområder**

Utviklingsprogrammet har følgende strategier innen fisketurisme (LMD 4.01.2008):

*Dette skal nås gjennom følgende strategier:*

- 1. Videreutvikling av eksisterende og nye bedrifter med markedsstilpassede tilbud*
- 2. Målrettet markedsføring og salg*
- 3. Gjennomføring av bedriftsovergripende utviklingsarbeid*

De nasjonale prosjektene har hovedfokus på strategi nummer 2, målrettet markedsføring og salg (Din Tur og iNatur). Fisketurisme på Vestlandet jobber med bedriftsovergripende utviklingsarbeid ("klyngeutvikling"). Bedriftsovergripende kunnskapsformidling har ansvaret for kunnskapsformidling til alle relevante aktører. Blant de enkeltstående prosjektene er det framfor alt strategi 1) Videreutvikling av eksisterende og nye bedrifter med markedsstilpassede tilbud som er vektlagt.

På prosjektnivå er det framfor alt lagt vekt på å tildele støtte til prosjekter som har fokus på en produktutvikling med utgangspunkt i markedskrav til innlandsfiskeprodukter som også er tilpasset markedskrav (tilpassede produkt-/markedskoplinger). At dette i stor grad foregår

parallelt med målrettet markedsføring og salg må vurderes som riktig prioritering, det har som regel lite for seg eller er svært ressurskrevende å selge produkter som i liten grad er markeds-tilpassede.

Ett av de nasjonale prosjektene, Bedriftsovergrepene kunnskapsformidling, har som mål å drive med utstrakt kunnskapsformidling og erfaringsoverføring til aktører på mange nivå, for eksempel verdikjedeaktørene, virkemiddelapparatet og myndigheter. Dette gjøres på en egen hjemmeside<sup>22</sup> der det legges ut en del rapporter om innlandsfiske og fisketurisme, samt nyheter som aktuelle kurs og den årlige landskonferansen om innlandsfiske. Foredragene er lagt ut på siden. Det er også mulig å melde seg på et nyhetsbrev. Dette er kanskje det området hvor vi er mest i tvil om måloppnåelsen.

### **Mål om geografisk spredning**

De nasjonale prosjektene når tilbydere over hele landet, mens de enkeltstående prosjektene ikke er så godt spredt geografisk. Det henger først og fremst sammen med at det er få prosjekter, slik at det ikke er mulig å dekke alle fylker med prosjekter, og at heller ikke søknadene er geografisk jevnt fordelt. Den geografiske spredningen innen fisketurisme må sies å være relativt god samlet sett.

### **Mål om overføringsverdi**

Mål og retningslinjer for tildeling av midler innen utviklingsprogrammet har følgende omtale av overføringsverdi (LMD 4.1.2008):

*Det kan i samsvar med dette gis tilskudd til nasjonale utviklingsprosjekter innenfor de tre verdikjedene, herunder lokale og regionale prosjekter med nasjonal overføringsverdi. Øvrige lokale- og regionale prosjekter finansieres ikke av utviklingsprogrammet.*

I de nasjonale utviklingsprosjektene overføres kunnskap og erfaringer fremst gjennom prosjektet Bedriftsovergrepene kunnskapsformidling og dette prosjektets hjemmeside. Det er en god del koplinger mellom prosjekter som er tildelt støtte, dels internt i verdikjeden, men også på tvers av verdikjedene.

Det foregår en del overføringsvirksomhet mellom prosjektene - der det for eksempel tas sikte på å utvikle næringsfiske kan forholdene for fritidsfiske samtidig nyte godt av tiltakene. Verdikjedene for oppdrett og næringsfiske kan utvides til også å omfatte videreforedling av fiskeråstoffet i større grad enn hva som synes å ha vært gjort så langt.

Av de 14 fisketurismeprojektene som er vurdert i kapittel 8 er det ikke grunnlag for å vurdere måloppnåelse for seks av dem fordi det ennå ikke foreligger årsrapport. Disse prosjektene ble alle startet i 2011. Av de åtte gjenværende prosjektene har fem helt klart oppnådd målene,

---

<sup>22</sup> <http://www.fisketurismeinnland.no/index.cfm>

mens ett ikke er avrapportert og ett er terminert. Erfaringer fra det sistnevnte har også overføringsverdi. I 2012 er det innvilget støtte til fire nye prosjekter. Disse er ikke vurdert.

## 9 Diskusjon – veien videre

### 9.1 Utviklingsprogrammet – vurderinger i forhold til mål

#### Sentrale mål med Utviklingsprogrammet for innlandsfiske

Utviklingsprogrammet for innlandsfiske skal være et 5-årig program. Rammen pr år i perioden 2008-2012 har vært 4 millioner. Varigheten på programmet har vært relativt kort med tanke på å etablere, bygge opp eller utvikle forretningsmessige og lønnsomme virksomheter. Dette sammen med programmets relativt sett begrensede ressurser vil sette rammer for hvilke forventninger man kan ha til resultatet av programmet.

Utviklingsprogrammet har i perioden hatt ambisiøse mål. Målet er at det innenfor programmet skal utvikles kunnskap om lønnsomhet innenfor de tre innlandsfiskerier, suksesskriterier og tiltak som fremmer økt lønnsomhet. Det er i tillegg konkretisert et mål for hver av de tre verdikjedene:

- Fisketurisme; det skal utvikles inntil 150 lønnsomme virksomheter som tilbyr fiske til turister
- Oppdrett; det skal utvikles 2-3 lønnsomme oppdrettsanlegg
- Næringsfiske; det skal utvikles inntil 10 virksomheter som bruker innlandsfisk til å skape lønnsom drift.

Av kriterier for tildeling framgår det at det kan gis tilskudd til nasjonale utviklingsprosjekter samt lokale og regionale prosjekter med nasjonal overføringsverdi.

#### Bakgrunnen for vår vurdering av programmet og måloppnåelsen

De kvantifiserte målene som er refererte innledningsvis er utviklet på bakgrunn av Handlingsplan for innlandsfiske og aktuell litteratur, hvor en bl.a. har sett på potensialer når det gjelder kommersiell utnyttning av ressursen innlandsfisk. En nyere rapport er utarbeidet av Norges Skogeierforbund (2010). Det ligger ikke innenfor denne evalueringens rammer å vurdere grunnlaget for disse potensialvurderingene. Ut fra de data som er innhentet i denne evalueringen framstår imidlertid programmets kvantitative mål som vel ambisiøse, særlig når det gjelder fisketurisme og sammenholdt med de ressurser som er tilført programmet. En revidering målene er derfor ønskelig.

### **Vurdering i forhold til programmets kvantitative mål**

En vurdering av måloppnåelse når det gjelder *fisketurisme* er at det er relativt mange tilbydere som har utviklet og solgt innlandsfiske gjennom kanaler som har fått tildelt støtte av utviklingsprogrammet. Hvor *mye* av en registrert omsetning som kommer som en følge av utviklingsprogrammet har ikke latt seg kartlegge innenfor rammen av denne evalueringen, og da heller ikke lønnsomheten knyttet til fisketurisme. Det er likevel god grunn til å anta at utviklingsprogrammet har bidratt til å bedre inntjeningen for de tilbyderne som er blitt tildelt støtte gjennom programmet.

Innenfor *næringsfiske* er det ifølge programmet et mål å utvikle inntil 10 virksomheter som bruker innlandsfisk til å skape lønnsom drift. Som for fisketurisme har det ikke vært mulig å kartlegge dette nøyaktig innenfor rammen av denne evalueringen. Dette skyldes bl.a. at ett av de nasjonale prosjektene kan bidra til mange bedrifter. Ut fra det vi har kjennskap til synes det som at satsingen innen næringsfiske *minst* har bidratt til opprettelse, opprettholdelse eller videreutvikling av ca 10 bedrifter. Bidraget fra næringsfisket varierer imidlertid sterkt og er for enkelte på nivået "månedeverk". Dette antallet på 10 bedrifter inkluderer bedrifter som produserer videreforedlet fisk, fiskere som fisker opp og leverer til "videreforedlere" og fisk som er gått til fôr innen bl.a. pelsoppdrett. Noen prosjekter har også som mål at grunneiere skal få bedre kvalitet på fisk som går til eget konsum, hvilket også er oppnådd i prosjekter.

Når det gjelder *oppdrett* er det et mål at det innenfor programmet skal utvikles 2-3 lønnsomme oppdrettsanlegg. Per desember 2011 er det to konsesjoner på oppdrett av røye til behandling. Begge er basert på et prosjekt støttet av utviklingsprogrammet. Ettersom det ikke er gitt konsesjon er det ikke mulig å ha utviklet lønnsomme anlegg eller vurdere de faktiske virkninger i form av omsetning, lønnsomhet, arbeidsplasser med mer. FoU innen programmet er benyttet i forbindelse med en søknad om, og tildeling av konsesjon, på oppdrett av røye i merder i en innsjø av en bedrift som da ikke deltok i programmet. Oppsummert betyr dette at en nærmer seg oppfyllelse av de kvantitative mål mht antall anlegg, selv om en ikke vet om de blir lønnsomme. Det er ikke vurdert i hvilken grad utviklingsprogrammet har vært avgjørende for denne utviklingen.

### **Vurderinger i forhold til utvikling av felles kunnskap og overføringsverdi**

Programmets overordnede mål er "programmet skal utvikle kunnskap om lønnsomhet innenfor de tre innlandsfiskerierne, suksesskriterier og tiltak som fremmer økt lønnsomhet". Sentralt er da i hvilken grad en gjennom prosjektene har sikret overføringsverdi mellom prosjekter og mellom aktører. Utvikling av kunnskap har liten verdi om den ikke tilgjengeliggjøres for andre. Overføringsverdi skal derfor ifølge grunnlaget for programmet være et sentralt kriterium for tildeling av tilskudd. Dette har vært felles for de tre verdikjedene.

Det er innvilget midler til to nasjonale prosjekter; "Bedriftsovergripende kunnskapsformidling" og "Økt kunnskap om suksesskriterier og lønnsomhet". Førstnevnte prosjekt har som mål å gjennomføre en målrettet innhenting/-samling, produksjon og formidling av markedsba-



sert kunnskap til verdikjedeaktørene, virkemiddelapparatet og myndighetene. Aktivitetene i dette prosjektet har bl.a. vært å etablere en årlig konferanse for fisketurisme i innlandet, utvikling av nettsider for prosjektet, distribuere resultater fra InnoFinn og andre aktuelle FoU-prosjekter og nyhetsbrev.

Målet med prosjektet "Økt kunnskap om suksesskriterier og lønnsomhet", er å skaffe ny kunnskap om lønnsomhet knyttet til utnyttelsen av innlandsfisk som grunnlag for økt verdiskaping. I tillegg skal man gjennom dette prosjektet utarbeide en "veileder" for nyetableringer innen fisketurisme og næringsfiske i ferskvann.

Prosjektet Bedriftsovergrepene kunnskapsformidling og den årlige innlandsfiskekonferansen har vært en sentral arena og møteplass for å spre kunnskap og erfaring blant aktører innenfor fisketurisme. Vi mener at dette prosjektet med dets aktiviteter i større grad kunne vært benyttet som en målrettet arena/et målrettet virkemiddel for kunnskapsoverføring mellom fisketurismeprosjekter og aktører. Konferansen, prosjektets hjemmeside og nyhetsbrev ville vært strategiske virkemidler. Dette forutsetter imidlertid tilgang til prosjektinformasjon og -rapportering. Alternativet vil være at sekretariatet var ansvarlig for tilsvarende aktiviteter. Tilsvarende arena/tiltak finnes ikke for oppdrett og næringsfiske.

Når det gjelder overføringsverdi fra enkeltprosjekter, så framgår det av tildelingsbrevene bl.a. at "Den prosjektfaglige rapporteringen har som mål å samle og spre kunnskap om og fra ulike prosjekter...". Av datagrunnlaget og respondentene framgår at departementet i liten grad har brukt rapporteringen til å samle og spre kunnskap. Rapporteringene fra prosjektene er også av varierende kvalitet.

Det er et kriterium at lokale og regionale prosjekter skal ha nasjonal overføringsverdi. Gjennomgangen av prosjektene tyder på at mange prosjekter har overføringsverdi, men også at det er prosjekter som neppe har slik verdi. Det er påfallende at en knapt har grepet fatt i den overføringsverdi som tross alt finnes i prosjektene. Formidling av denne ville trolig økt verdien av utviklingsprogrammet, også ut over de som har fått tildelt prosjekter. Dette ville understøttet det overordna målet med programmet. Dette gjelder særlig oppdrett og næringsfiske, men også fisketurisme. I forbindelse med programmet har det imidlertid vært planlagt en avsluttende konferanse ved utløpet av første 5 årsperiode.

### **Respondentene er i det alt vesentlige positive til utviklingsprogrammet.**

Både representanter fra prosjektene som har fått støtte og styringsgruppa er positive til forvaltningen av utviklingsprogrammet. Det er etablert en lite rigid ordning, hvor en også innvilger støtte til prosjekter i en tidlig utviklingsfase (risikoprojekter). En annen fordel som trekkes fram er at tilskuddet utbetales forskuddsvis. Dette er positivt for mindre bedrifter/aktører med begrenset likviditet. Det stilles ikke strenge krav til egenfinansiering i det enkelte prosjekt. Utviklingsprogrammet har bidratt til fokus på tre potensielt kommersielt utviklingsbare deler av innlandsfiskeressursen og innlandsfiske som næring,

Innen flere av prosjektene har det allerede lyktes å utvikle kommersiell virksomhet som i varierende grad har bidratt til bedret omsetning og sysselsetting for aktørene. Gjennomgangen av både det skriftlige materialet og intervjuene tyder på at utviklingsprogrammet på tross av svært begrensede ressurser har bidratt positivt inn i flere utviklingsprosjekter.

### **Grunnlag for vurdering av eventuell videreføring**

Når det gjelder anbefalinger med hensyn til eventuell videreføring av programmet, mener vi følgende spørsmål er sentrale:

- Ønsker man å fortsatt fremme innlandsfiske særskilt som grunnlag for næringsutvikling i distriktene?
- Hvor viktig er dette programmet isolert sett for å fremme slik næringsutvikling?
- Hvis videreføring, er det behov for å justere målsetting, innretning og virkemidler samt organisering av programmet?

Når det gjelder spørsmålet om man fortsatt ønsker å fremme innlandsfiske særskilt som grunnlag for næringsutvikling i distriktene, så kan dette vurderes innenfor flere perspektiv.

1) For det første er det en vurdering av om en bør satse på målrettede programmer. Dette vil være en generell vurdering i forhold til innretning på denne type programmer. Utviklingsprogrammet for innlandsfiske er både målrettet og spisset, bl.a. sammenlignet med Grønt reiseliv. Sett i forhold til fiskeressursen og utvikling av denne favner imidlertid utviklingsprogrammet bredt ved å omfatte tre verdikjeder og alle deler av disse. Potensialer, utfordringer og muligheter varierer mellom verdikjedene. Tilbakemeldinger både fra prosjektene og styringsgruppen trekker frem fordelene med et spisset og målrettet program. Det bidrar til økt fokus på ressursen generelt, og gjennomføring av målrettede (utviklings)prosjekter.

Et annet perspektiv vil være å vurdere om innlandsfiske som grunnlag for næringsutvikling basert på utmarksressurser skal prioriteres framfor målrettet satsing på andre tilsvarende ressurser som f.eks. storviltjakt. Sentralt i en slik vurdering vil være potensialet for kommersiell utnyttning av ressursen og forventet utbytte av målrettede programmer. Videre vil tilgjengelige ressurser (rammer for programmet) være sentralt. Dette er forhold som ligger utenfor rammene for denne evalueringen.

2) Et annet forhold som bør vurderes i forbindelse med en eventuell videreføring er hvor viktig dette programmet isolert sett er for å fremme næringsutvikling. Det er åpenbart at bruk av 4 millioner kroner per år via en konsentrert satsing vil få en eller annen form for nytte, for eksempel i form av arbeidsplasser og/eller økt omsetning. Vi mener at en gjennom utviklingsprogrammet har bidratt til å framskynde en utvikling innenfor dette segmentet. Satsingen har bidratt til et fokus på potensialet og mulighetene innenfor disse verdikjedene. Dette er imidlertid et resultat som en også kunne fått i forbindelse med andre utmarksressurser.

- 3) Et siste forhold sentralt i en vurdering av en eventuell videreføring er det behovet for å justere målsetting, innretning og virkemidler samt organisering av programmet.

Dette er sentrale problemstillinger innenfor rammen av denne evalueringen. Dette vil bli vurdert i det følgende.

## 9.2 Målsetting

Målsettingen for programmet må være basert på markeds- og ressurspotensialene, men også på muligheter og utfordringene for å realisere potensialet. Når det gjelder potensialene innenfor den enkelte verdikjede, ligger det ikke innenfor denne evalueringen å vurdere grunnlaget og realismen i dette. Vi mener likevel det er grunnlag for å anta at potensialene, særlig innenfor fisketurisme, er noe optimistiske. Konkret kan nevnes at det i rapporten fra 2010 (Norges Skogeierforbund 2010) er beregnet at dagens omsetning av fiskekort er på 335 millioner kroner. INatur har i hele programperioden hatt et målrettet prosjekt for salg av fiskekort over internett og nå på slutten av perioden via mobil. Rapporter fra dette prosjektet viser at det er omsatt fiskekort for i underkant av 5 millioner kr i 2011. Dette utgjør da om lag 1,5 % av total antatt omsetning av fiskekort slik dette framkommer i Skogeierforbundets rapport. Omsetning av tilleggstjenester er i potensialvurderingene kun en funksjon av antall fiskedøgn (fiskekort), og størrelsen dermed avhengig av realismen i fiskekortestimatene.

Vi har ikke grunnlag for å vurdere potensialene knyttet til oppdrett og næringsfiske. Disse verdikjedene stiller andre krav til investeringer og kompetanse. For oppdrett er det i tillegg strenge krav til anleggene. Vi mener likevel at utfordringene knyttet til å realisere potensialene bør vurderes. I dette ligger at det bør vurderes om det er behov for andre typer tiltak enn de som er prioritert innenfor dette utviklingsprogrammet for å realisere potensialet. Dette vil vi komme tilbake til under innretning og virkemidler.

## 9.3 Innretning og virkemidler

Når det gjelder innretning av programmet er det flere sentrale forhold som bør vurderes. Særlig innenfor fisketurisme et det et spørsmål om "alle" bør selge litt av de samme produktene eller om en bør differensiere produktene slik at ulike aktører i noe større grad spesialisere seg på ulike produkter. I dette ligger også en vurdering av om en bør satse på enkeltaktører eller om en bør satse på utvikling av næringsmiljøer innenfor innlandsfiske.

Vi har tidligere i liten grad berørt de to hovedmarkedene for fisketurisme, men det vil trolig være nyttig i utviklingsprogrammet å skille mellom tilbud som primært retter seg mot henholdsvis "spesialister" eller "tilfeldige fiskere". For spesialistene er kvaliteten på *fisken* det viktigste og det styrer kjøpet av fisketurismeprodukter. For tilfeldige fiskere vil fisken først og

fremst være et aktivitetstilbud på linje med andre tilbud ("tidtrøyte"), og tilgjengelighet og bitt blir det vesentlige. I forhold til spesialistene kan profesjonalisering og "spissing" være en god strategi. Et fisketilbud som flankerende tilbud til annen virksomhet, for eksempel gardsturisme, vil ikke stille de samme kvalitetskrav til selve fisket og da kan ofte enkel - men god nok - tilrettelegging være tilstrekkelig. Denne vurderingen må også ses i sammenheng med markedet og størrelsen på dette. Hvor stort er spesialistmarkedet kontra et marked hvor fiske er en tilleggsaktivitet på linje med andre aktivitetstilbud?

Et annet forhold er om en eventuell videreføring skal innebære fortsatt satsning på tre verdikjeder innenfor et utviklingsprogram for innlandsfiske. De tre prioriterte verdikjedene er relativt forskjellige. Både innenlands oppdrett, og til dels næringsfiske, er mer kunnskapskrevende og kapitalintensive enn store deler av fisketurismen. Disse forskjellene bør tas i betraktning ved vurdering av framtidig satsing og at de hver for seg kanskje ligger nærmere andre typer satsinger enn et felles fokus på innlandsfiske. Dette kan tale for at verdikjedene deles og gis andre tilknytninger. En fare ved det kan imidlertid være at satsingen på *innlandsfiske* som sådan blir tilslørt og redusert.

I forbindelse med arbeidet med handlingsplanen ble det identifisert noen felles utfordringer og tiltak av grunnleggende karakter for alle verdikjedene. Tiltak som bidrar til å løse disse vil trolig bidra til å utløse det inntekstpotensialet som antas å ligge i innlandsfisket. Disse felles utfordringene knytter seg til følgende to hovedmomenter:

- 1) ressursgrunnlaget, og
- 2) forvaltning, rettigheter og eiendomsforhold.

Det er gjennom arbeidet med handlingsplanen identifiserte 10 forslag til felles tiltak.

Det er i utviklingsprogrammet skrevet at målene skal realiseres gjennom felles tiltak og målrettede prosjekter. Vi mener at det i denne første programperioden i liten grad er lagt vekt på gjennomføring av disse felles tiltakene. Flere av tiltakene kan sies å være kritiske suksessfaktorer for realisering av potensialene innenfor verdikjedene. Ved en eventuell videreføring av programmet bør en i større grad fokusere på disse utfordringene og vurdere aktuelle og målrettede tiltak/virkemidler for å møte utfordringene.

Vurdert ut fra gitte tildelinger framstår i dag utviklingsprogrammet som fragmentert, med mange og relativt små prosjekter uten formalisert kompetanse- eller erfaringsutveksling. Ved en eventuell videreføring mener vi en bør vurdere forholdet mellom mange og relativt små prosjekter og en satsing på prosjekter utviklet i et næringsmiljø med ulike aktører knyttet til innlandsfiske, og/eller pilotprosjekter med noe større langsiktighet og risikoprofil.

Vi syns å ha registrert en endring av strategi i løpet av denne første programperioden - de første årene ønsket man å støtte noen store pilotprosjekter. Etter hvert er denne strategien endret, slik at det de siste årene er innvilget støtte til flere og av disse noen svært små prosjek-

ter. Dette gjelder særlig innenfor fisketurisme. Dette kan være uheldig fordi utvikling av produkter og virksomhet krever en viss størrelse på prosjekter samt langsiktighet.

Tilsvarende kan det være uheldig med ettårige bevilgninger. Dette representerer en risiko for utviklingsaktørene, fordi nivået på tilskuddet påfølgende år ikke er kjent. Aktørene nevner likevel i liten grad dette som et problem, fordi det ligger en underforstått føring om at gjennomføres prosjektet i tråd med planen og leverer resultater kan videre finansiering påregnes. Skal målrettede prosjekter med overføringsverdi være virkemidlet for å nå målene innenfor programmet, mener vi det også fra programmets side også bør være en mer langsiktig satsing på noen sentrale prosjekter. Dette kan være prosjekter forankret i næringsmiljø knyttet til innlandsfiske.

Programmet bør med fordel også bruke ressurser på å sikre arenaer for utveksling av kunnskap og erfaringer. Dette ansvaret bør ligge hos administrasjonen.

## **9.4 Organisering**

Organiseringen av programmet omfatter både styringsgruppa og administreringen av programmet.

### **Styringsgruppe**

Styringsgruppa er oppnevnt av LMD. Styringsgruppa er sammensatt av avtalepartene, Norges Bondelag og Norges Bonde- og småbrukarlag i tillegg til departementet, samt en representant fra Miljøverndepartementet, fylkesmannen og Norges skogeierforbund. Dette er en bredt sammensatt styringsgruppe også når det gjelder kompetanse. Innovasjon Norge følger programmet via en observatør i styringsgruppen. Styringsgruppa sitt arbeid, og forholdet til sekretariatet og behandling av enkeltprosjekter er noe endret over tid, slik at styringsgruppa nå vektlegger de lange linjer og prioriteringer i innretningen av programmet.

Så langt vi har registrert er det enighet om at styringsgruppa har fungert bra, både i forhold til mandatet og programmet, i forhold til LMD og sekretariatet og som gruppe. Ulike aktører er representert og en har hatt ulike synspunkter. Dette mener aktørene til sammen har gitt tilstrekkelig innsikt i de spørsmål som skal vurderes. Etter vår vurdering tilsier også resultatene i de tildelte prosjektene at det har vært mange godt funderte tildelingsbeslutninger.

### **Administrasjon av programmet**

Fra de enkelte prosjektene fremheves det at programmet er ”enkelt og greit” å forholde seg til. Administreringen anses som lite rigid, og det er ikke minst viktig at pengene utbetales samtidig med at det gis tilsagn. Dette gjør at en kan unngå likviditetsproblemer, noe som ellers ofte kan oppstå i prosjektfinansiert aktivitet basert på utbetaling etter dokumenterte kostnader. Et moment som flere trekker fram er den øvre begrensningen som ligger i at støtten tildeles som

bagatellmessig støtte i henhold til EØS statsstøtteregelverket<sup>23</sup>. Dette gjelder særlig nasjonale næringsorganisasjoner m.fl.

Det er likevel noen punkter som kan forbedres. Ett punkt er at programmet bør bekjentgjøre sine utlysninger på en måte som medfører at det er lettere å bli kjent med utlysningen og programmet. Det er ingen begrensninger i hvem som i utgangspunktet kan søke om midler over programmet. Med utlysning bare på LMDs hjemmeside vil det særlig være aktører tilknyttet landbrukssegmentet som får kjennskap til programmet. I dag er flere av prosjektene blitt kjent med programmet nærmest ved en tilfeldighet, og det gjelder særlig prosjekter som er tilknyttet andre næringer, for eksempel reiselivet.

Verken tilslag, avslag eller avkortninger i omsøkt beløp begrunnes i brevet med vedtak fra LMD. Det påpekes fra enkelte at de ved avslag hadde ønsket en tilbakemelding på bakgrunnen for avslaget. Etter vår oppfatning burde en i større grad gitt søkere en tilbakemelding om begrunnelsen ved avslag. En begrunnelse kan både gi innspill til forbedringer av selve prosjektet, og det kan gi grunnlag for å forbedre selve søknaden med tanke på senere søknader til utviklingsprogrammet eller til andre finansieringskilder, som Innovasjon Norge. Det vil også være en fordel for søkere som har gode prosjekter, men der avslag skyldes for begrensede ressurser at det nettopp er begrensningen i midlene og ikke den faglige kvalitet som var avgjørende.

Det generelle bildet er imidlertid at både respondenter fra prosjekter og fra styringsgruppa er tilfreds med sekretariatet. Likevel savner en ute i prosjektene mer engasjement fra LMD og sekretariatet – man ønsker at LMD og sekretariatet viser større interesse for det som skjer i prosjektene og utviklingen av dem. Ved tildeling til lokale og regionale prosjekt er det forutsatt at disse skal ha nasjonal overføringsverdi. De utvalgte prosjektene har ofte slik overføringsverdi, men dette er i liten grad systematisert og formidlet videre fra LMD i løpet av utviklingsprogrammets periode for alle verdikjedene. Selv om enkelte av prosjektene, som FoU-baserte prosjekter og de større prosjektene som Nærfiske, selv har drevet videreformidling i løpet av programperioden, burde en fra LMDs side ha gjennomført dette mer løpende under programmets utvikling. Vi mener en systematisk samling og videreformidling av kunnskap og erfaring fra prosjektene ville bidratt til bedre måloppnåelse totalt sett for utviklingsprogrammet. Dette må også ses i sammenheng med at denne kunnskapen og disse erfaringene vil være relevant for andre aktører innenfor disse verdikjedene som ikke gjennomfører prosjekter støttet av utviklingsprogrammet.

---

<sup>23</sup> Forbud mot offentlig støtte til næringslivet får ikke anvendelse på støttebeløp opp til 200 000 euro over en treårsperiode (bagatellmessig støtte). Støtte opp til denne grensen kan tildeles uten at støtteyder må forhåndsmelde til og få godkjent støttetildelingen av EFTAs Overvåkningsorgan (ESA). Slik støtte må heller ikke forhåndsmeldes til Fornyings- og administrasjonsdepartementet eller etterhåndsrapporteres årlig slik annen offentlig støtte må. Kilde: <http://www.regjeringen.no/nb/dep/fad/tema/konkurransopolitikk/regler-om-offentlig-stotte/list/offentlig-stotte-bagatellmessig-stotte.html?id=430124>

Det er planer om mer formidling ved programperiodens utløp i 2012, men en mer løpende formidling i løpet av programperioden kunne vært gjennomført, uten at det ble lagt store ambisjoner og ressurser i denne. En oversikt over prosjekter med prosjektperiode, kort sammendrag av innholdet i prosjektet og kontaktinformasjon, o.l., kunne for eksempel blitt lagt ut på en passende side på internett.

Når det gjelder den videre organiseringen av satsingen på innlandsfiske er det etter vår oppfatning grunn til å ta med seg både den fordel som ligger i en dedikert styringsgruppe og den enkle og lite rigide måten å behandle søknader på.

### **Framtidig lokalisering av programmet**

Utviklingsprogrammet er i dag knyttet til et departement, som foretar behandling av enkeltsøknader. Dette er ikke den vanlige måten å organisere behandling av søknader på innen sentraladministrasjon og direktorater. Vanligvis behandles enkeltsøknader i direktorater eller tilsvarende instanser, eller eventuelt på regionalt-/kommunalt nivå, som for eksempel har fått seg overført forvaltningen av vilt- og fiskemidler. Det kan derfor være naturlig at den framtidige forvaltningen av en slik ordning som Utviklingsprogrammet for innlandsfisk og innlandsfiske flyttes ut av departementet. I den forbindelse er det særlig to instanser som peker seg ut som aktuelle overtakere, nemlig Statens Landbruksforvaltning og Innovasjon Norge. Begge disse har erfaring med, og systemer for, å behandle enkeltsøknader.

På den annen side har en nå i løpet av programperioden etablert et system i LMD for prosjektstøtte som mange er blitt kjent med, som stort sett synes å fungere bra og som de enkelte prosjekter er tilfredse med. Ett alternativ for videreføringen kan derfor være at en for de neste, og siste, 5 år av perioden for handlingsplanen, opprettholder dagens administrative forankring i LMD, men at en i løpet av den tida vurderer en annen administrativ forankring av programmet. En slik tilnærming vil også gi tid til eventuelle endringer i andre programmer og støtteordninger som vil måtte vurderes. Uten å konkludere når det gjelder framtidig lokalisering, kan det være grunn til å vurdere følgende:

Allerede i dag er det tilgrensende programmer i Innovasjon Norge som er bevilget over jordbruksavtalen (Grønt Reiseliv). Det kan tale for en nærmere tilknytning av *fisketurisme* til Innovasjon Norge. På den annen side er det viktig fortsatt å opprettholde fokus på fisketurisme og den ”enkle” måten som dette i dag forvaltes på i LMD. Det er også ønskelig at styringsgruppa fortsetter fordi det gir et forum for å diskutere prioriteringer innen innlandsfiske. I hvor stor grad begge deler er mulig innen Innovasjon Norge sitt system er et spørsmål.

En annen mulighet kan være at forvaltningen av utviklingsmidler til fisketurisme overføres til Statens Landbruksforvaltning. En forutsetning er uansett at den administrative lokalisering av forvaltningen viderefører fordelene med dagens forvaltning av programmet.

Når det gjelder verdikjeden *oppdrett* kan det vurderes om den bør knyttes til satsing på akvakultur, slik den er organisert i Innovasjon Norge. Det betyr at Innovasjon Norges satsing også eksplisitt må inkludere oppdrett av innlandsfisk i tillegg til dagens fokus på laksefisk, hvitfisk, skalldyr og skjell. Selv om det er forskjeller på oppdrett i sjø og ferskvann, så ser en at kunnskap fra marin oppdrett har vært brukt til problemløsning ved oppdrett også i ferskvann. Gitt at oppdrettstekniske problemer i ferskvann etter hvert løses, og at en løser problemstillingene med tanke på konsesjoner, kan innlandsoppdrett gi grunnlag for økt satsing på produktutvikling, markedsføring og salg. Det er grunn til å anta at en da kan dra nytte av kunnskap om dette fra arbeidet med marin akvakultur.

Det er enda vanskeligere å ha en formening om den framtidige tilknytning av verdikjeden *næringsfiske*. På den ene siden er det fellespunkter med fisketurisme fordi begge verdikjedene er avhengig av god kvalitet på fisken, og at tiltak som tynningsfiske er positivt i den sammenheng. Samtidig er det forskjeller ved at næringsfiske i større grad er volumorientert, samt at næringsfiske kan ha tilknytning til lokal foredling og salg av mat.

### **Et program for høsting og bruk av utmarksressurser?**

Gjennomgangen viser at det er ingen opplagt løsning for den framtidige forvaltningen av de virkemidlene som i dag ligger under utviklingsprogrammet. Dersom det er viktig å opprettholde det rettede fokuset på *innlandsfiske* som enhet, vil en oppsplitting av de tre verdikjedene ikke nødvendigvis være en heldig løsning. Oppdrett er imidlertid den verdikjeden som klart skiller seg ut fra de to øvrige, og som trolig kan dra nytte av en nærmere tilknytning til akvakultur.

En mulighet når det gjelder fisketurisme og næringsfiske er å knytte disse kjedene til et større "Program for høsting og bruk av utmarksressurser", som også inkluderer andre former for utmarksressurser. Hvordan en slik satsing kan/bør innrettes, vil blant annet avhenge av hvor mye midler som tilføres. Et større høstingsprogram kan være en fordel av flere grunner. For det første baserer mange av grunneierne, som bøndene, seg på en variert bruk av ulike utmarksressurser som til sammen gir grunnlag for inntjening og sysselsetting. Dette kan styrke behovet for at en utvikler program der ulike ressurser ses i en sammenheng. I den forbindelse kan det på sikt være behov for den nevnte spissing heller enn bredde, selv om en ved et slikt program bør gi mulighet for forholdsvis mange søkere i en "mobiliseringsfase".

Et felles program for høsting kan også tenkes å gi grunnlag for mer konsentrerte satsinger og fokus på for eksempel kunnskapsoppbygging, som høstingsmodeller, selv om det selvsagt er forskjeller på fisk, småvilt, storvilt og skog. Det er også grunn til å anta at en del mindre grunneiere eller grunneierlag vil ha nytte av fokus på for eksempel gjennomgående tema som produktutvikling, markedsføring og salg, og forretningsmodeller for utvikling av små naturressursbaserte bedrifter som helhet. Altså at det vil kunne utvikles, testes og implementeres modeller for ulike typer samarbeid, som kan være grunnlag for mer systematisert erfarings-



og kunnskapsoverføring. Økt fokus på kommersiell verdi av utmarksressurser kan tenkes å kreve andre typer organisering og samarbeid enn tradisjonell utnytting har gjort.

## 9.5 Oppsummering - anbefalinger

### Oppsummering

- Utviklingsprogrammet for innlandsfiske har hatt en kort virkeperiode og begrensede ressurser. Til tross for dette har programmet mest sannsynlig bidratt til å realisere og framskynde et potensial i de tildelte prosjektene. I tillegg har programmet bidratt til et økt fokus på innlandsfisk og innlandsfiske som ressurs. I dag framstår utviklingsprogrammet som fragmentert, med relativt mange og små prosjekter uten formalisert kompetanse- eller erfaringsutveksling innen og mellom verdikjedene. Det har vært lite fokus på de felles overgripende utfordringene. Disse felles utfordringene knytter seg først og fremst til ressursgrunnet og forvaltning, rettigheter og eiendomsforhold. Det etterlyses mer aktiv og løpende formidling av kunnskap mellom prosjekter innen programmet og ut fra programmet til andre interessenter.
- Det trekkes fram at det er positivt med et målrettet og spisset program. De tre prioriterte verdikjedene er imidlertid svært forskjellige med tanke på kompetansebehov og kapitalintensitet. Det er derfor ulike utfordringer knyttet til realisering av potensialene innenfor de tre verdikjedene. Sett i et slikt perspektiv er det definitivt en bredde innenfor programmet.
- Det er relativt mange søkere og stor interesse for programmet. Programmet når store deler av landet. Enkeltprosjektene er særlig knyttet til Hedmark, Oppland og Telemark samt fylkene fra og med Møre og Romsdal og nordover, med unntak av Nord-Trøndelag.
- Det er generell tilfredshet med programmet, styringsgruppa og sekretariatet. De som har fått innvilget tilskudd til prosjekter fremhever det som "enkelt og greit" å forholde seg til. Samtidig etterlyses mer interesse for prosjektene og aktivitetene som gjennomføres med støtte fra programmet. Et moment som flere trekker fram er den øvre begrensningen som ligger i at støtten tildeles som bagatellmessig støtte i henhold til EØS statsstøtteregulverket. Dette gjelder særlig nasjonale næringsorganisasjoner m.fl.
- Det er vedtatt et mål for utviklingsprogrammet samt for den enkelte verdikjede. Målene er fastsatt på slutten av 2007 med grunnlag i en vurdering av potensialene og muligheten for å realisere disse. Det er også vedtatt strategier for å nå målene. Generelt kan vi si at mange ulike strategier er benyttet innen verdikjedene, men generelt er prosjektene knyttet til "lavere" deler av verdikjeden og fokusert på forbedring av naturressursgrunnet og produktutvikling. Det er utviklet et samarbeid og nettverk mellom prosjekter og aktører.

- Når det gjelder fisketurisme synes målene for høye. Dette baseres bl.a. på usikkerhet knyttet til potensialet og erfaringer så langt i programperioden.
- Relativt mange tilbydere har utviklet og solgt innlandsfiske gjennom kanaler støttet av utviklingsprogrammet. Det er ikke mulig å si noe om hvor mye dette har hatt å si for omsetningen til den enkelte, men det er god grunn til å anta at programmet har bedret inntjeningen for disse tilbyderne.
- Satsingen innen næringsfiske synes å ha bidratt til opprettelse, opprettholdelse eller videreutvikling av *minst* 10 bedrifter. Bidraget fra næringsfisket varierer imidlertid sterkt. Dette inkluderer de som fisker opp fisken og leverer til ”videreforedlere”, bedrifter som produserer videreforedlet fisk, og fisk som er gått til fôr innen bl.a. pelsoppdrett. Bedre kvalitet på fisken har økt interessen for oppfisking til eget konsum. Vi mener man nærmer seg målet innen næringsfiske.
- Per desember 2011 er det to konsesjoner på oppdrett av røye til behandling. Begge er basert på et prosjekt støttet av utviklingsprogrammet. FoU innen programmet er benyttet av en bedrift ved søknad om konsesjon på oppdrett av røye i merder i en innsjø. Søknaden ble innvilget. Bedriften deltok på det tidspunktet ikke i utviklingsprogrammet. Som for næringsfiske, mener vi at en nærmer seg målene innen oppdrett.

### **Anbefalinger**

- Med grunnlag i evalueringen mener vi utviklingsprogrammet for den kommende femårsperioden bør fortsette som en målrettet satsing på innlandsfiske.
- Utviklingsprogrammet bør i denne perioden videreføres med en styringsgruppe, sekretariatet i LMD og den ”enkle” forvaltningen.
- Det bør legges større vekt på strategiske føringer, for eksempel gjennom utvikling av næringsmiljøer, men det bør fortsatt være mulig å støtte enkelt prosjekter. Prosjektene bør få større forutsigbarhet.
- Kompetanseoppbygging og erfaringsformidling må bli mer systematisk og løpende innen alle verdikjedene og mellom dem samt til andre interessenter.
- Fellesutfordringer i henhold til handlingsplanen bør vies større oppmerksomhet, herunder den biologiske forvaltningen av ressursen.
- Det bør i den kommende femårsperioden vurderes om innlandsfisk er den ressursen som det bør satses mest på innen rammen av jordbruksavtalen.
- I den kommende femårsperioden bør det også avklares *om*:
  - vurderingene av markedspotensialene, særlig innen fisketurisme, er for optimistiske og bør revideres
  - programmet skal flyttes ut av departementet:
  - oppdrett bør kobles tettere til akvakultur i Innovasjon Norge

- en skal beholde den administrative koblingen mellom næringsfiske og fisketurisme, og vurdere dette i forhold til bl.a. Grønt Reiseliv og andre administrative tilknytninger
- det skal utvikles et bredere program, alternativt ett eller flere målrettede program for høsting og bruk av utmarksressurser, og hvordan en skal trekke med seg erfaringer fra utviklingsprogrammet inn i det arbeidet.



## Referanser

- Fiskeriverket (2008): *Fritidsfiske och fritidsfiskebaserad verksamhet*.
- Fiskeriverket/SCB (2005): *Fiske 2005. En undersökning av svenskarnas fritidsfiske*.
- Landbruks- og matdepartementet (2006): *Handlingsplan for innlandsfiske*.
- Norges Skogeierforbund (2010): *Estimat for omsetning av jakt og innlandsfiske i Norge. Rapport til Landbruks- og Matdepartementet*. OWA/ N10060/ 10-130
- Paulrud, A. & Waldo, S. (2008): *Fritidsfiskebaserat företagande i Sverige*, Finfo 2008:2, Göteborg: Fiskeriverket.
- Prop. 133S (2009-2010): *Jordbruksoppgjøret 2012 – endringer i statsbudsjettet for 2010 m.m.* Oslo: Landbruks- og matdepartementet.
- Prop. 126 S (2010-2011): *Jordbruksoppgjøret 2011 – endringer i statsbudsjettet for 2011 m.m.* Oslo: Landbruks- og matdepartementet.
- RePlan (2011): *Midtveiseevaluering av "Tilrettelagt fisketurisme i innlandet 2008-2012*. Hemsedal.
- St.meld. nr. 19 (1999-2000): *Om norsk landbruk og matproduksjon*. Landbruksdepartementet.
- St.prp.nr.77 (2006-2007) *Om jordbruksoppgjøret 2007 – endringer i statsbudsjettet for 2007 m.m.* Oslo: Landbruks- og matdepartementet.
- St.prp. nr. 69 (2007-2008): *Om jordbruksoppgjøret 2008 – endringer I statsbudsjettet for 2008 m.m.* Oslo: Landbruks- og matdepartementet.
- St.prp. nr. 67 (2008-2009): *Tilleggsbevilgninger og omprioriteringer i statsbudsjettet 2009*. Oslo: Landbruks- og matdepartementet.
- Vorkinn, M., Krokann, K., Hagen, S.E., Museth, J., Dervo, B. & Aas, Ø. (2010): *Utfordringer, suksessfaktorer og lønnsomhet for innlandsfiske innen verdikjedene yrkesfiske og fisketurisme*. Lillehammer: NINA (NINA-rapport 553).
- Øian, H., Dervo, B.K., Andersen, O., Tangerud, T. & Hagen, S.E. (2010): *Innlandsfiske på Østlandet – muligheter og utfordringer. En studie av 8 fisketurismebedrifter og kunder*. Lillehammer: NINA (NINA-rapport 651).
- Aas, Ø. & Dervo B. (2010): *Innlandsfisketurisme i Norge – muligheter og utfordringer*. Trondheim: NINA (NINA Temahefte 43).



## Vedlegg 1

### Utfyllende opplysninger om "Mål og retningslinjer for tildeling av midler til Landbruks- og matdepartementets utviklingsprogram for innlandsfiske"

#### Utviklingsprogram for innlandsfisk

*Nærmere om kriterier for tildeling og type tiltak som kan støttes*  
Landbruks- og matdepartementet, 4. januar 2008.

#### Mål for ordningen

**Mål innenfor fisketurisme:** Innenfor programmet skal det utvikles inntil 150 lønnsomme virksomheter som tilbyr fiske til turister.

Dette skal nås gjennom følgende strategier:

1. Videreutvikling av eksisterende og nye bedrifter med markedstilpassede tilbud
2. Målrettet markedsføring og salg
3. Gjennomføring av bedriftsovergripende utviklingsarbeid

#### Mål innenfor innlands oppdrett:

Innenfor programmet skal det utvikles 2-3 lønnsomme oppdrettsanlegg.

Dette skal nås gjennom følgende strategier:

1. Videreutvikling av eksisterende virksomheter
2. Kunnskapsproduksjon om utfordringer og muligheter i næringen

#### Mål innenfor næringsfiske:

Innenfor programmet skal det utvikles inntil 10 virksomheter som bruker innlandsfisk til å skape lønnsom drift.

Dette skal nås gjennom følgende strategier:

1. Videreutvikling av eksisterende og nye bedrifter med markedstilpassede tilbud
2. Økt kunnskap om utfordringer og muligheter
3. Forbedret markedsføring og salg
4. Kobling av ferskvannsfisk som mat innenfor reiselivsnæringen

#### Målgruppe

Det er ingen begrensninger i hvem som kan søke om støtte fra programmet.

### **Kriterier for tildeling**

I følge St.prp. nr. 69 (2007-2008) av 06. juni 2008, tar Utviklingsprogrammet for innlandsfiske sikte på å utvikle en samlet, offentlig politikk på innlandsfiskeområdet og gjøre tre umodne verdikjeder til velfungerende næringer, herunder:

1. Næringsfiske
2. Innlands fiskeoppdrett
3. Fisketurisme

Det kan i samsvar med dette gis tilskudd til nasjonale utviklingsprosjekter innenfor de tre verdikjedene, herunder lokale og regionale prosjekter med nasjonal overføringsverdi. Øvrige lokale- og regionale prosjekter finansieres ikke av utviklingsprogrammet. Innenfor de tre innlandsfiskerieringene vil følgende type prosjekter bli prioritert:

1. Prosjekter som ligger innenfor utlysningsteksten og som bidrar til å nå Utviklingsprogrammets mål.
2. Prosjekter som har forankring i virksomheter, enten nye eller eksisterende, og der disse er tydelige på sin plass i kjeden og setter egen virksomhet inn i en helhet.
3. Prosjekter som kobler seg til kompetente kunnskaps-/ rådgivningsmiljøer og viser en klar vilje til å lære av både disse og av tidligere gjennomførte satsinger vil bli prioritert.
4. Prosjekter som fremmer samarbeid mellom flere bedrifter.
5. Prosjekter som har en klar overføringsverdi til andre satsinger som tar sikte på å utvikle innlandsfiskerieringene.
6. Prosjekter som er tydelige på mål, strategier og tiltak og som vurderes til å være realistiske mht. å oppnå suksess.

### **Tiltaksområder og tiltak som kan støttes**

Innenfor de tre innlandsfiskerieringene er det i første rekke aktuelt å støtte tiltak innenfor følgende fire områder:

- Naturressursgrunnlaget, produktutvikling og infrastruktur
- Kompetanseutvikling
- Markedsføring
- Samarbeid, nettverk og allianser
- Økt kunnskap om suksesskriterier og lønnsomhet

### **Naturressursgrunnlaget, produktutvikling og infrastruktur**

Det skal støttes opp om tiltak som bidrar til økt næringsutvikling. Aktuelle tiltak kan være produktutviklings- og infrastrukturtiltak, samt profesjonalisering i innlandsfiskerieringene sett i lys av naturressursgrunnlaget. I utviklingsprogrammet legges det til grunn en forholdsvis bred definisjon av hvilke tiltak som kan støttes, men det forutsettes at prosjektene er forankret i eller legger grunnlaget for markedet.



Følgende produktutviklingstiltak kan være aktuelle å støtte:

- Utvikling av ny teknologi som er viktig for å utvikle de tre innlandsfiskerierne.
- Utvikling av markedstilpassede produkter i regi av eksisterende og nye virksomheter. Høy produktkvalitet skal være gjennomgående i alle prosjekter.
- Utvikle samarbeidet mellom produktleverandører og markeds- og salgsledd.
- Initiativ som tar sikte på å bygge allianser mellom det tradisjonelle og det landbruksbærende reiselivet lokalt, regionalt og sentralt.
- Innføring av kvalitets- og klassifiseringsordninger.
- Inneleie av rådgivningstjenester til utvikling av bedrifter/produkter.

Innenfor fisketurismeprosjekter åpnes det ikke for å gi støtte til investeringer i husvære og innkjøp av båter. Men det kan gis støtte til mindre typer infrastrukturtiltak som for eksempel utarbeidelse av dybdekart for innsjø dersom dette inngår i en målrettet næringsutviklings-prosess og der tiltaket er en viktig del av denne prosessen.

Innenfor næringsfiske åpnes det ikke for å gi støtte til innkjøp av båter og fiskeredskap. Det kan derimot åpnes for å gi støtte til mindre investeringer i anlegg for håndtering og foredling av fisken.

Innenfor oppdrett åpnes det for å støtte investeringer i utstyr eller annen tilrettelegging som vil kunne bidra til å oppnå en lønnsom drift av den aktuelle bedriften. Resultatet av tiltaket bør være mest mulig overførbart overfor lignende virksomheter eller bidra til å styrke næringen. Investeringer som bidrar til å oppnå en miljøvennlig drift mhp. rømming, smitterisiko samt utslipp av nærings-salter vil kunne støttes forutsatt at effekten av investeringene kan dokumenteres.

### **Kompetanseutvikling**

Utviklingsprogrammet kan støtte opp under kompetanseutvikling på områder som forretningsutvikling, marked, vertskapsrolle og salg.

Følgende kompetansetiltak kan være aktuelle å støtte:

- Initiativ som tar sikte på å kartlegge og løse virksomheters kunnskapsbehov. I dette ligger blant annet utvikling av kurs, læremateriell, seminarer, studieturer og andre tiltak innen kunnskapsformidling.
- Samlinger lokalt, regionalt og nasjonalt der det fokuseres på innovasjon, kvalitetssikring og markedsorientert produktutvikling og der samlingen er en del av en målrettet prosess for deltakende aktører.
- Støtte initiativ som tar sikte på å kartlegge og gjøre tilgjengelig kunnskap fra FoU overfor innlandsfiskerierne samt tydeliggjøre hvilke kunnskapsbehov som kan løses gjennom ny forskning.

## **Markedsføring**

Det kan gis støtte til videreutvikling av effektive markedsførings- og distribusjonsløsninger som har som mål å øke salget for produktleverandørene.

## **Samarbeid, nettverk og allianser**

Utviklingsprogrammet kan støtte tiltak som øker samhandlingen og verdiskapingen i innlandsfiske- næringene, herunder blant annet økt samarbeid mellom:

- Grunneiere og deres organisasjoner.
- Bedrifter og tilbydere innen mat og reiseliv.
- Innlandsfiske- næringene og tradisjonelt reiseliv.
- Innlandsfiske- næringene og kultursektoren.

## **Kunnskap om suksesskriterier og lønnsomhet**

Innenfor programmet skal det utvikles kunnskap om lønnsomhet innenfor de tre innlands- fiske- næringene, suksesskriterier og tiltak som fremmer økt lønnsomhet. I den forbindelse er det aktuelt å støtte prosjekter som gjennomgår og evaluerer tidligere gjennomførte satsinger med vekt på å få frem grad av suksess og hvorfor resultatene ble som de ble. Dette gjelder både vellykkede og ikke vellykkede satsinger. Videre er det aktuelt å støtte prosjekter som ser nærmere på både eksiste- rende og avviklede virksomheter for å få frem kunnskap om omsetning, lønnsomhet og sysselset- ting. Det vil være en fordel å få prosjekter som har i seg både suksesskriterier og fokus på økonomi.

Ved tildeling av prosjektstøtte skal det stilles krav om at alle prosjektresultater skal være åpne og at deltakende virksomheter skal delta i undersøkelser om suksesskriterier og økonomiske forhold, dersom det kommer forespørsel om det.

## **Kriterier for måloppnåelse i Utviklingsprogrammet for innlandsfisk**

Utviklingsprogrammet for innlandsfisk vil på bakgrunn av prosjektenes rapporter og regnskap vurderes opp mot de mål som er satt for programmet.

## **Oppfølging og kontroll**

Når rapport og regnskap foreligger, kontrolleres tildelingen på bakgrunn av måloppnåelse og regn- skap for prosjektet. Ubrukte midler i prosjektene tilbakeføres Landbruks- og matdepartementet.

## Vedlegg 2

### Intervjuguide – medlemmer av styringsgruppa

#### Stikkord for guide styringsgruppe

##### 1. Styringsgruppa

- a) hvem har oppnevnt styringsgruppa
- b) hvordan har styringsgruppa fungert i forhold til programmet og mandatet,
- c) hvordan har styringsgruppa fungert i forhold til LMD og sekretariatet
- d) hvordan har styringsgruppa fungert internt
- e) hvordan har sekretariat og administrasjon av programmet fungert
- f) hvilke vurderinger har styringsgruppa av forholdet til andre politikkområder
- g) synspunkt på forholdet til andre virkemiddelaktører og virkemidler
- h) er spørsmål om habilitet tilstrekkelig behandlet

##### 2. Innretning

- a) hvorfor er verdikjedene vektlagt på denne måten, herunder mest midler til fisketurisme
- b) synspunkt på årlige bevilgninger – kontra flerårige
- c) er styringsgruppa forelagt alle søknadene eller bare innstilling fra LMD
- d) hvilke vurderinger er gjort ved eventuell reduksjonen i prosjektstørrelse
- e) påvirker styringsgruppas synspunkt valg av prosjekter
- f) har styringsgruppa foreslått endringer i prosjektene
- g) utarbeides det årlige oppsummeringsrapporter
- h) hvordan er de nasjonale prosjektenes overføringsverdi vurdert
- i) hva er gjort for å overføre kunnskap fra de nasjonale prosjektene til andre
- j) hvordan er de lokale/regionale prosjektenes overføringsverdi vurdert
- k) hva er gjort for å overføre kunnskap fra lokale/regionale prosjekter til andre
- l) hva har programmet ellers gjennomført av formidlingstiltak
- m) hvordan er koblingen til andre virkemidler (Innovasjon-Norge, kommunale/fylkeskommunale midler, Bu-midler med mer)

##### 3. Måloppnåelse

- a) hva baseres utformingen av målene, kriterier med mer på
- b) hva synes du om måloppnåelsen innen hver av verdikjedene
- c) hva synes du om vektleggingen av strategier innen hver verdikjede
- d) hva synes du om fordelingen av prosjekter på landsbasis
- e) hva synes du om valgene av prosjekter i forhold til typer søker

##### 4. Framtidig utforming av programmet og forhold til andre virkemidler

- a) hvordan bør programmet organiseres i framtida, for eksempel hvor bør sekretariatet være
- b) hvordan bør den framtidige prioritering være mellom verdikjedene
- c) hvordan bør en prioritere innen verdikjedene; spissing/bredde, langvarige/kortvarige mm
- d) bør programmet kunne utvikles til et mer variert program for høsting og bruk av utmarksressurser
- e) bør programmet knyttes til andre relevante satsinger som gir tilskudd innen landbruk, mat, reiseliv, innovasjon og bruk av utmarksressurser

## **5. Oppsummering**

- a) synes du en i programmet har fulgt opp intensjoner innen handlingsplanen, evt. bør en endre retning i forhold til den
- b) hva synes du alt i alt om utviklingsprogrammet
- c) er det andre tiltak som burde vært gjort for å styrke innlandsfiske
- d) er satsing på innlandsfiske en naturlig del av bruken av midler fra jordbruksforhandlingene?
  
- e) hvor lenge har du sittet i styringsgruppa
- f) bakgrunn; utdannelse, jobb, verv innen landbruk/utmarksnæring, forhold til innlandsfiske

## Vedlegg 3

### Intervjuguide – prosjektledere

#### 1. Hva synes du om søknadsbehandling

- a) hva synes du om utlysningen
- b) hvorfor søkte du dette programmet
- c) saksbehandling i LMD
- d) ettårige bevilgninger
- e) årlige rapporteringskrav og krav om sluttrapportering
- f) har du brukt eller planlagt å bruke flere finansieringskilder ; Bu-midler, Verdiskapings-programmer, forskningsrådmidler, kommunale midler mm

#### 2. Hva synes du om samspill med andre prosjekter

- a) har du kjennskap til andre prosjekter innen utviklingsprogrammet
- b) bygget du din søknad på andre prosjekter innen utviklingsprogrammet
- c) hvilke andre kilder enn utviklingsprogrammet bygget du eventuelt på
- d) er det planlagt at andre skal ha nytte av ditt prosjekt; innen utviklingsprogrammet, i andre program, utenom program
- e) har du eller departementet gjort noe for å sikre overføring til andre prosjekter
- f) er dette et fellesprosjekt mellom flere

#### 3. Prosjektet

Hovedmål

- målene fra det enkelte prosjekt

- a) har du nådd målene med prosjektet i løpet av prosjektperioden; ja/nei/delvis;
- b) årsaken til at det har gått slik eller slik
- c) har prosjektet styrket lønnsomheten totalt sett, sikret eksisterende arbeidsplasser, skapt nye arbeidsplasser
- d) har prosjektet hatt andre effekter; spredning av kunnskap, utvikling av samarbeid mm
- e) er prosjektet basert på bruk av andre landbruks- eller utmarksressurser

#### 4. Oppsummering

- a) hva synes du alt i alt om utviklingsprogrammet for innlandsfiske
- b) er det aktuelt å utvikle nye prosjekt om innlandsfisk, eller basert på kombinasjon av ulike landbruks- eller utmarksressurser



### **Evaluering av utviklingsprogrammet for innlandsfiske**

Utviklingsprogrammet for innlandsfiske er gjennomført i perioden 2008-2012. Programmet er finansiert over jordbruksavtalen, og avtalepartene deltar i en styringsgruppe. Innen programmet har det vært et særlig fokus på fisketurisme, men også innenlands fiskeoppdrett og næringsfiske. Det er generell tilfredshet med programmets organisering. Programmet har bidratt til økt fokus på innlandsfisk og innlandsfiske. På tross av relativt kort virkeperiode og små midler er det allerede nå mulig å se effekter av prosjektene og en har nærmet seg programmets mål. Det anbefales at programmet videreføres, og på kort sikt som et spisset program med dagens organisering. På sikt bør en annen organisering vurderes, herunder de ulike verdikjedenes administrative tilknytning.

**ØF-rapport 05/2012**  
**ISBN nr. 978-82-7356-703-1**