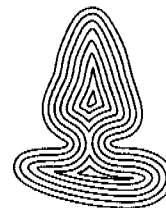


Samferdselsdepartementet  
Postboks 8010 Dep

0030 OSLO

PLS

08 173 - 81  
4123



skog+  
landskap

NORSK INSTITUTT FOR  
SKOG OG LANDSKAP

## Høringsinnspill fra Norsk institutt for skog og landskap på utkast til Nasjonal transportplan 2010-2019

Dato:  
28.04.08

Deres ref:

Vedlagt oversendes høringsinnspill fra Norsk institutt for skog og landskap.

Vår ref:  
08/5/rob/008

Med vennlig hilsen

Hildegunn Norheim  
avdelingsdirektør

Rolf Bekkhus  
seksjonsleder

Kopi til Sekretariatet for Nasjonal transportplan 2010-2019,  
c/o Vegdirektoratet, postboks 8142 Dep., 0033 Oslo.

Statens landbruksforvaltning, postboks 8140 Dep., 0033 Oslo.

Norsk institutt for  
skog og landskap  
Pb 115, 1431 Ås  
T 64 94 80 00  
F 64 94 80 01  
Org. nr.: 970 167 641  
Bankkonto: 7694 05 12061

Regionkontor  
Nord-Norge – Bardufoss  
Midt-Norge – Steinkjer  
Vest-Norge – Bergen

Norsk genressursenter

[www.skogoglandskap.no](http://www.skogoglandskap.no)



(Foto: Oskar Puschmann,  
Skog og landskap)

Ny E-18 ved Askim, Askim kommune, Østfold, 2003 og 2005. I Norge er bare 3 % av landarealet dyrket jord. Derfor har vi et overordnet mål om jordvern.

# Høringsinnspill fra Norsk institutt for skog og landskap på utkast til Nasjonal TransportPlan 2010-2019

Transportetatene og Avinor sitt forslag til Nasjonal transportplan 2010-2019 (NTP 2010-2019) er sendt på høring med høringsfrist 30. april 2008 og samtidig overlevert Samferdselsdepartementet og Fiskeri- og kystdepartementet.

Parallelt med overleveringen av forslaget til Nasjonal transportplan er dokumentet også blitt sendt på høring til fylkeskommunene, de fire største byene og andre som ønsker det.

Norsk institutt for skog og landskap gir med dette høringsinnspill på deler av hovedmål miljø i NTPs kapittel 7 TILTAK, VIRKEMIDLER OG VIRKNINGER KNYTTET TIL MÅLSTRUKTUREN.

Etappemål M5 i NTP beskriver hvordan «**Begrense inngrep i viktige kulturminner, Kulturmiljø, kulturlandskap og dyrket jord**».

Bakgrunnen er at NTP beskriver et sett indikatorer som verktøy for å nå oppsatte mål innenfor områder Skog og landskap har spesielle forutsetninger for å komme med høringsinnspill på:

- › M5.1 Kulturminner som går tapt eller får redusert kvalitet på grunn av nyanlegg
- › M5.2 Antall daa kulturmiljøer som går tapt eller får redusert kvalitet som følge av nyanlegg
- › M5.3 Antall daa dyrket jord til transportformål
- › M5.4 Spesielt viktige kulturlandskap som får redusert sin verdi vesentlig som følge av nyanlegg

## INNHold:

<b>1 HØRINGSINNSPILL FRA SKOG OG LANDSKAP PÅ FORSLAG TIL NASJONAL TRANSPORTPLAN 2010-2019</b>	<b>3</b>
Etappemål M5 i NTP beskriver hvordan «Begrense inngrep i viktige kulturminner, Kulturmiljø, kulturlandskap og dyrket jord» .....	3
Dyrket jord .....	4
<b>2 LOV OM JORD (JORDLOVA) 12. MAI 1995 NR. 23</b>	<b>5</b>
<b>3 HVA ER MARKSLAG (DMK/AR5)?</b>	<b>6</b>
<b>4 PLANLEGGING OG KONSEKVENsutREDNINGER</b>	<b>7</b>
Verdi- og sårbarhetsanalyse i forbindelse med nye anlegg .....	7
Behov for justering av NTPs miljømål og av veiledere .....	8

Informasjon om arealressursene på flere områder ..... 8

**5 LMD OG SKOG OG LANDSKAP 9**



## 1 Høringsinnspill fra Skog og landskap på forslag til nasjonal transportplan 2010-2019

### Etappemål M5 i NTP beskriver hvordan «Begrense inngrep i viktige kulturminner, Kulturmiljø, kulturlandskap og dyrket jord»

Ut fra vårt ansvarsområde begrenses vårt innspill til Kap. 7.3 Hovedmål Miljø – Etappemål M5. Her er målsettingen å begrense inngrep i viktige kulturminner, kulturmiljø, kulturlandskap og dyrket jord.

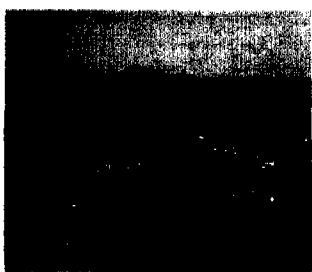
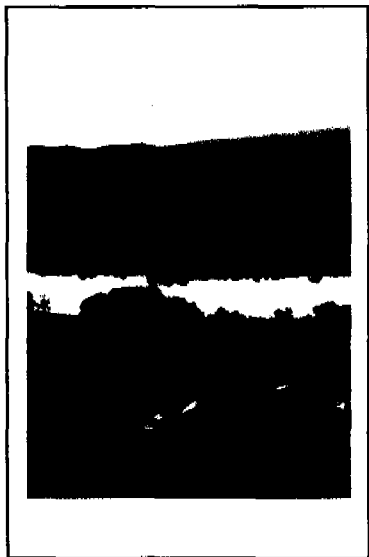
Regjering har satt seg som hovedmål til å halvere den årlige omdisponeringen av de mest verdifulle jordressurser innen 2010.

I NTP 2010-2019 (S. 176) står det at 10% av omdisponeringen av dyrket jord per år er relatert til transportformål. Men alle vet at fare for nedbygning av dyrket jord øker kraftig med anlegg av nye veier, flyplasser etc. Så infrastrukturens bidrag til nedbygning er indirekte langt høyere. Kravet til utredning av risikoen for nedbygning grunnet ny infrastruktur bør være del av både konsekvensutredning og planprosess. Et slikt krav er i dag ikke del av transportplanen og er heller ikke inkludert i Håndbok for Konsekvensanalyser, Veiledning Statens Vegvesen, Håndbok 140, 2006. På Jordvernkonferansen den 22/4-08 ble det forhold at ny infrastruktur er en katalysator til utbygging diskutert utførlig.

Det er i NTP 2010-2019 skrevet at nedbygning av verdifulle jordressurser vil være uunngåelig, men omfanget bør reduseres mest mulig. Alternative traséer betyr ofte en dyrere løsning. At vi mister vår evne til å produsere mat til våre framtidige generasjoner innebærer imidlertid også en stor kostnad. Å lage en oversikt av de indirekte kostnader ved tap av jordressurser, biologisk mangfold, kulturlandskap etc. er en stor utfordring, men bør nevnes i transportplanen. Hva som på kort sikt er billig, kan på lang sikt være dyrt.

Det legges vekt på å begrense og kompensere for inngrepene i hvert enkelt prosjekt (s. 177). En mulighet er å ha en oversikt over jordressursene som er tilgjengelig på kommunenivå og deres bruk. Kompensasjon for nedbygning kan skje gjennom nydyrking eller å ta i bruk gjengrodde arealer av god kvalitet. Slike forhold bør vurderes på regionalt nivå og krever samarbeid mellom flere myndigheter.

Markslagsinformasjon blir brukt som kilde i konsekvensutredninger vedrørende jordbruk. For 50% av Norges jordbruksareal finnes det enda bedre data. For disse arealene finnes det informasjon og data om jordkvalitet samt avledninger om dyrkningspotensial. Norsk institutt for



Bodo har vokst kraftig de siste tiårene. Tettstedsutvidelsen har skjedd langs to akser, nordover og østover, langs ny infrastruktur.

**Norsk institutt for skog og landskap** (Skog og landskap) er et nasjonalt institutt for kunnskap om arealressurser.

Instituttet formidler kunnskap til myndigheter, næringsliv og allmennhet for å sikre bærekraftig forvaltning og verdiskapning knyttet til arealressursene.



Jordsmonnskart viser blant annet fordelingen av ulike jordtyper og potensialet for dyrking av korn, gras og potet.

skog og landskap er ansvarlig for jordsmonndatabasen og dataene er fritt tilgjengelig for bruk. I forbindelse med store og vanskelige utbyggningsprosjekter kan det være en idé å få gjennomført en jordsmonnkartlegging før konsekvensutredningen begynner. Dette for de områdene som ikke er jordsmonnkartlagt enda. I dag prioriteres allerede jordsmonnkartlegging i forbindelse med store utbygninger (Sør-Fron og Nord-Fron – E6), men i slike tilfeller er dataene ofte for sent tilgjengelig i forbindelse med konsekvensutredningen.

## Dyrket jord

NTP 2010-2019 omtaler måloppnåelse i forhold til ”dyrket jord” kun i form av ”dyrket jord (A-jord)”. **Fulldyrket, lettbrukt jord (omtalt som A-jord) utgjør imidlertid etter en samlet markslagsstatistikk for Norge bare ca 33% i forhold til summen av dyrket og dyrkbar jord.** Norsk institutt for skog og landskap mener NTP 2010-2019 må utvide målformulering til å omfatte alt jordbruksareal vernet etter jordlovens bestemmelser, og ikke basere seg kun på å ha måloppnåelse i forhold til en tredel av jordbruksarealet.

Både dyrket jord og dyrkbar jord har vern etter jordlovens bestemmelser. Iflg markslagsstatistikk utgjør summen av dyrket og dyrkbar jord i Norge ca 23.200 km<sup>2</sup> slik dette er registrert per 1/1-08.

Skog og landskap vil påpeke at i såvel forslaget til NTP 2010-2019 som i håndbok 140 for konsekvensanalyser utgitt av Statens vegvesen ([http://www.vegvesen.no/vegnormaler/hb/140/hb140\\_w.pdf](http://www.vegvesen.no/vegnormaler/hb/140/hb140_w.pdf)) fremgår at hensyn til dyrkbar jord ikke beskrives i samme grad som dyrket jord. Dette forhold kan skyldes at man ikke kjenner Jordlovens bestemmelser eller ikke har hatt tilgang på nødvendig kunnskap eller informasjonsgrunnlag for å ivareta bestemmelsene i Jordloven.

Fulldyrket jord er etter den tidligere gjeldende markslagsspesifikasjon delt inn i tre klasser, og utgjør samlet ca 8.700 km<sup>2</sup>:

- Fulldyrket, lettbrukt jord (A-jord)
- Fulldyrket, mindre lettbrukt jord (B-jord)
- Fulldyrket, tungbrukt

Summen av fulldyrket jord, overflatedyrket jord og innmarksbeite utgjør dyrket jord, til sammen ca 10.900 km<sup>2</sup> for Norge.

Omfanget dyrkbar jord kommer i tillegg, og omfatter i følge våre databaser om lag 12.300 km<sup>2</sup> i sum (i tillegg til dette kommer jord som kan opparbeides til fulldyrket jord på overflatedyrket jord og på innmarksbeite).

Samlet sum dyrket og dyrbar jord i Norge utgjør følgelig ca 23.200 km<sup>2</sup> i henhold til tilgjengelig markslagsinformasjon.

#### Fakta om dyrket og dyrkbar jord i Norge:

- 10.900 km<sup>2</sup> dyrket jord
- 12.300 km<sup>2</sup> dyrkbar jord.

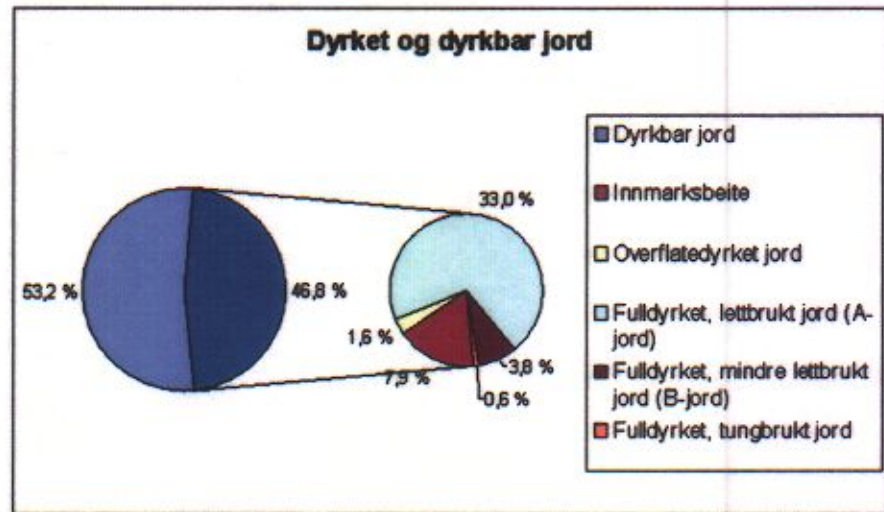
#### Dyrket jord består av

- Fylldyrket jord
- Overflatedyrket jord
- Innmarksbeite

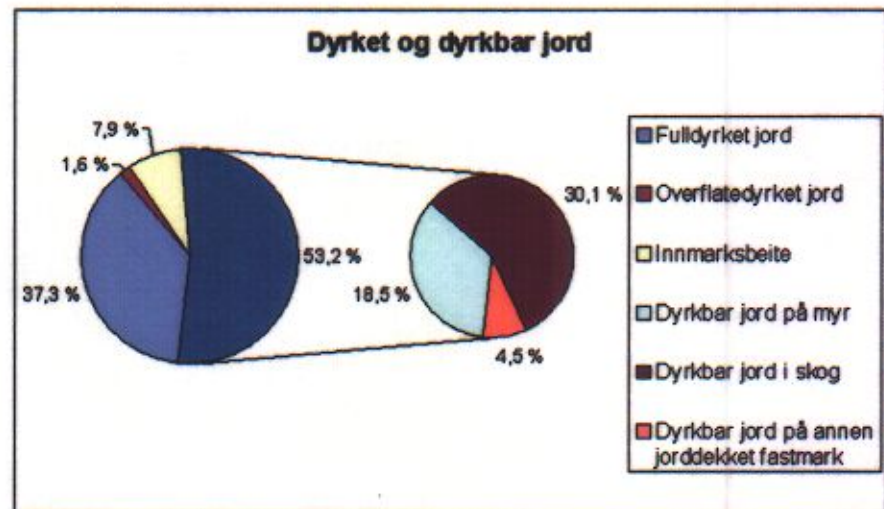
#### Dyrkbar jord foreligger der det i dag er

- Skog
- Myr
- Annen jorddekket mark,

samt på jordbruksareal som har potensial for fulldyrking.



Figur 1 - Fordeling av dyrket og dyrkbar jord, samt inndeling av dyrket jord på ulike arealklasser.



Figur 2 - Fordeling av dyrket og dyrkbar jord, samt inndeling av dyrkbar jord på ulike arealklasser

## 2 Lov om jord (jordlova) 12. mai 1995 nr. 23

Bakgrunnen for jordlovens forbud mot omdisponering av dyrket og dyrkbar jord er et ønske om å verne produktive arealer og jordsmonnet. Forbudet i jordlovens § 9 omfatter både dyrket og dyrbar jord.

Bestemmelsen i § 9 tar sikte på å bidra til å nå det grunnleggende formålet for jordvernet som er å sikre areal som kan produsere mat. Målet med jordlovens delingsforbud er å sikre at driftsenhetenes ressursgrunnlag ikke blir redusert.

Publisert 12.02.2007 - 11:48  
Fredrikstad (NTB): Ifølge bondelagene blir tusenvis av dekar verdifull dyrket mark hvert år bygd ned med veier, næringsbygg og annet.

– Vi kan bare se på det som skjer rundt utbyggingen av E6, E18 og Rygge sivile lufthavn her i Østfold. Der bygges matjord ned i stor skala. Denne matjorda får vi aldri tilbake, sier fylkesleder Torstein Torp i Østfold Bondelag til NRK.

Rundskriv M-4-2003, R-1047 datert 02.12.2003 ble utgitt av Landbruks- og matdepartementet i anledning av at avgjørelsesmyndigheten i omdisponerings- og delingssaker ble overført til kommunen med virkning fra 01.01.2004.

Selv om politikken og retningslinjene knyttet til jordvern er klare, uttrykker Landbruks- og matdepartementet bekymring for utviklingen når det gjelder nedbygging av dyrket og dyrkbar jord. Det er nødvendig å legge større vekt på sammenhengene mellom et sterkt jordvern, kulturlandskap og miljø for å sikre verdifulle landbruksarealer i et langsiktig perspektiv. Formålet med omdisponeringsforbudet er å verne produktive arealer og jordsmonnet.

Ved overføring av avgjørelsesmyndigheten til kommunen fra 01.01.2004 er det lagt til grunn at skjønnsutøvelsen av de ulike hensyn skal foretas av kommunen. Dette er gjort bl.a. for å gi kommunene anledning til å sikre bosetting i distriktene, verdiskaping og levedyktige lokalsamfunn samtidig som viktige nasjonale hensyn blir ivaretatt. Kommunens rolle blir å utøve et lokalt skjønn innen rammen av nasjonal politikk.

Ved overføring av myndighet til kommunen i bl.a. omdisponerings- og delingssaker, gjelder også kravene som stilles til forsvarlig saksbehandling, til begrunnelse av avgjørelsen og til utredningsplikt.

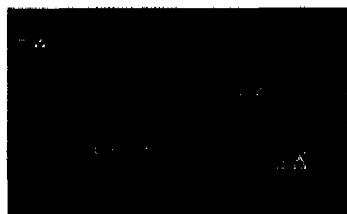
Fylkeslandbruksstyrets rolle vil i det vesentlige være å behandle klagesaker.

Den som har grunnbokshjemmel kan søke deling, men også søknader fra andre kan tas til behandling.

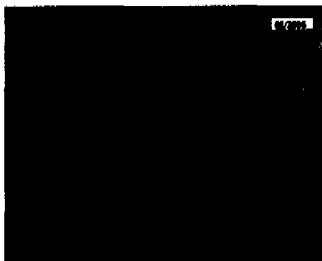
Jordloven § 9 bestemmer som et viktig nasjonalt hensyn at **dyrket jord** ikke må brukes til formål som ikke tar sikte på jordbruksproduksjon. **Dyrkbar jord** må ikke disponeres slik at den ikke blir egnet til jordbruksproduksjon i framtida. Det er tatt i bruk nye metoder for registrering av nedbygd areal, og det viser seg at nedbyggingen av dyrket mark er mye større enn det departementet har lagt til grunn de siste årene.

### 3 Hva er markslag (DMK/AR5)?

Markslagsdata er den beste og mest nøyaktige kilden til informasjon om landets arealressurser herunder dyrket og dyrkbar jord. Markslagsdata foreligger for alle kommuner der det er foretatt kartlegging og etablering av Økonomisk kartverk, nå i områder som i henhold til den nasjonale geografiske infrastrukturen og etablerte standarder kalles Felles KartdataBase (FKB) A, B og C. Tilgjengelig markslagsinformasjon forteller hvor det er dyrket og dyrkbar jord, hvor det er skog og hvilket produksjonspotensial (bonitet) arealene har.



Markslagsdata er den beste og mest nøyaktige kilden til informasjon om landets arealressurser



AR5 klassifiseringssystem  
gjelder fra og med 1/1-08.

Markslaget var ett av flere tema som ble registrert ved etableringen av Økonomisk kartverk fra 1960-tallet og oppover. Senere er all informasjon om markslag blitt digitalisert og inngår nå som ett av de mest detaljerte grunnkartene i landet tilgjengelig for alle parter i Norge digitalt-samarbeidet.

Markslaget er:

- et grunnleggende datasett ved virkemiddelforvaltning, planarbeid, utredninger knyttet til bruk og endret bruk av landets arealressurser, med mer.
- landbrukets bidrag til den nasjonale infrastrukturen gjennom Geovekst og Norge digitalt.
- det viktigste bidraget fra landbruksparten inn i "spleiselaget" Geovekst. (Bidraget er både verdien av DMK/AR5 og det periodiske ajourholdet.)

Fra og med 1/1-08 avløses Digitalt markslagskart (DMK) av AR5. AR5 er et forenklet system for arealklassifisering sammenlignet med DMK. Informasjon fra DMK som ikke videreføres i AR5 vil fortsatt være enkelt tilgjengelig gjennom innsyns- og nedlastingsløsninger sammen med AR5. AR5 skal være et datasett som er enklere å holde kontinuerlig vedlike, og dermed ha en best mulig innholdsmessig kvalitet og bestå av oppdatert og pålitelig informasjon.

Det vises for øvrig til grundig forklaring av klassene som benyttes i DMK og AR5 i publikasjonene Markslagsklassifisering i Økonomisk kartverk av Inge Bjørndal (Håndbok fra Skog og landskap 01/2007) og AR5 klassifiseringssystem av Inge Bjørndal og Knut Bjørkelo (Håndbok fra Skog og landskap 01/2006).

Håndbok 1/2007:

<http://www.skogoglandskap.no/filearchive/handbok0107.pdf>

Håndbok 1/2006:

[http://www.skogoglandskap.no/filearchive/netthb\\_0106.pdf](http://www.skogoglandskap.no/filearchive/netthb_0106.pdf)

## 4 Planlegging og konsekvensutredninger

### Verdi- og sårbarhetsanalyse i forbindelse med nye anlegg

Verdi- og sårbarhetsanalyser er forutsatt utført som del av den ordinære plan- og utredningsprosessen for nye samferdselsanlegg. Enten analysen utføres i tilknytning til en kommune(del)plan, reguleringsplan eller bebyggelsesplan, eller eventuelt også en konsekvensutredning, er det tiltakshaver som har ansvar for å gjennomføre den.

Initiativet kan komme fra tiltakshaver, fra planmyndigheten eller berørte parter. Det vil som regel være tiltakshaver som beslutter at analysen skal gjennomføres og hvordan den skal avgrenses tematisk og geografisk.



NTPs målformulering for jordvern må oppdateres

- for å ta hensyn til de arealklasser som har vern etter Jordloven,
- samt forholde seg til nytt klassifikasjonssystem, AR5.

For tiltak som omfattes av bestemmelsene om konsekvensutredninger etter PBL, kan det være fastsatt i utredningsprogrammet at verdi- og sårbarhetsanalyse skal brukes som metode.

## Behov for justering av NTPs miljømål og av veiledere

De indikatorer som NTP angir for måloppnåelse, samt det verktøy og de metoder som legges til grunn for verdi- og sårbarhetsanalyser må etter det vi ser for det første oppdateres i henhold til at det fra 1/1-08 er et nytt arealklassifikasjonssystem som gjelder (AR5) og for det andre suppleres ved at det tas mer og større hensyn til de arealklasser som faktisk har vern etter Jordloven.

## Informasjon om arealressursene på flere områder

Vi anbefaler at samferdselsetatene i større grad utnytter tilgjengelig informasjon om arealressursene:

- **Temakart** som viser arealklasser, dyrkingstilstand og driftsforhold på jordbruksareal, treslagsfordeling og bonitet (produksjonspotensial) for skog og arealtype, bonitet og dyrkingspotensial i utmark.
- **Avledede kart- og statistikkprodukter** som for eksempel markslagsstatistikk, arealressurskart (AR50 og AR250), samt for kjerneområde landbruk i berørte kommuner.
- **I kombinasjon med annen kart- og registerinformasjon**
- **Bakgrunnskart** for annen informasjon som adressekart, andre temakart, kart på Internett og via **Internettapplikasjoner**

Nødvendig kart- og grunnlagsinformasjon er i dag tilgjengelig både lokalt og sentralt via Internettløsninger. Vi forutsetter at informasjon om arealressursene tas i bruk i plan- og prosjekteringsoppgaver. En opplisting av noen få områder er relevante for alle samferdselsetater:

### Plansaker

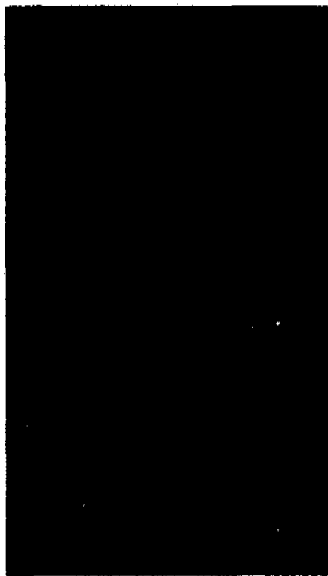
- Dokumentasjon av arealer i LNF-områder.
- Synliggjøre alternativer, verdier og interesser.

### Jordlovssaker

- Fra Jordlova, §1, føremål: *"Arealressursane bør disponerast på ein måte som gir ein tenleg, variert bruksstruktur ut frå samfunnsutviklinga i området og med hovudvekt på omsynet til busetjing, arbeid og driftsmessig gode løysingar"*
- Vern av dyrket og dyrkbar jord. Marksalgsdata gir oversikt over både dyrket jord og hva som er dyrkbar jord (for eksempel i skog).

### Konsesjonssaker

- I konsesjonsloven nevnes begrepet "fulldyrket". I §4, pkt. 4 nevner ett av kriteriene for at konsesjon ikke er nødvendig ved erverv: *"bebyggt eiendom, ikke over 100 dekar, der ikke mer enn 20 dekar av arealet er fulldyrket"*



Markslagsdata gir oversikt over både dyrket jord og hva som er dyrkbar jord.



LMD har et overordnet ansvar for stedfestet informasjon om arealressurser knyttet til landbruket.

- Mange bruker markslagsdata sammen med eiendomsgrenser (jordregister, gårdskart) som et grunnlag for å vurdere om eiendommen holder disse kravene.

### Jordvern

- Markslagsdata gir oversikt over både dyrket jord og hva som er dyrkbar jord.
- Markslagsdata er grunnlaget for temakartet: *kjerneområde landbruk*

### Rapportering av omdisponering av areal (KOSTRA).

### Verdivurderinger hvor arealinformasjon inngår.

- Markslagsdata utgjør ett av flere datagrunnlag i jordskiftesaker.
- Markslagsinformasjon brukes i forbindelse med takst, verddivurderinger av arealer og hele eiendommer
- Markslagsdata gir informasjon om arealverdier eksempelvis i valget mellom alternative traséer, utbyggingsområder eller lignende.

## 5 LMD og Skog og landskap

**Landbruks- og matdepartementet (LMD)** har det overordnede ansvar for politiske, økonomiske og organisatoriske spørsmål for parten Landbruk i Norge digitalt og i Geovekst-samarbeidet.

**Skog og landskap** er LMDs fagorgan innenfor geodataområdet, og representerer landbrukets interesser i rådet for Norge Digitalt, i referansegruppen og i en rekke fora og møteplasser. Skog og landskap har ansvar for periodisk ajourhold av DMK(AR5).

**Skog og landskap** har også ansvar for å ivareta parten Landbruk sine interesser i det sentrale Geovekst-forum gjennom å:

- bidra til standardisering, rutiner, ajourhold og samordning innen parten Landbruk.
- veilede og informere om geodata til offentlige instanser i parten Landbruk
- distribuere markslag, ortofoto og gårdskart over Internett til næringsdrivende i jord- og skogbruk.
- jobbe for at Geovekst-data blir tilgjengelige for næringsdrivende via Internett.